



ΦΑΡΣΑΛΑ : Ο ΜΗΤΡΟΠΟΛΙΤΙΚΟΣ ΙΕΡΟΣ ΝΑΟΣ ΑΓΙΟΣ ΝΙΚΟΛΑΟΣ



ΘΕΣΣΑΛΙΚΑΙ ΕΝΔΥΜΑΣΙΑΙ
ΕΠΑΡΧΙΑ ΦΑΡΣΑΛΩΝ



«Φθίας δὲ τῆσδε καὶ πόλεως Φαρσαλίας
ξύγχορτα ναίω πεδί', ἴν' ἡ θαλασσία
Πηλεῖ ξυνώκει χωρὶς ἀνθρώπων Θέτις».
(Εὐριπίδου Ἀνδρομάχη στίχ. 15).

ΕΠΑΡΧΙΑ ΦΑΡΣΑΛΩΝ

Α'. ΘΕΣΙΣ ΩΣ ΠΡΟΣ ΟΛΗΝ ΤΗΝ ΘΕΣΣΑΛΙΑΝ

Ἰὺνὸ ΙΩΑΝΝΟΥ ΑΝΔΡΕΟΠΟΥΛΟΥ

Πρὸς δυσμὰς τοῦ Βελεστίνου ὑψώνεται τὸ βουνὸ «Κυνὸς Κεφαλαί». Τοῦτο πρὸς νότον καὶ εἰς ὠρισμένην καὶ μικρὰν ἀπόστασιν καταλήγει μᾶλλον ἀποτόμως. Ἀπέναντί του ἐπίσης καταλήγει εἰς μικρὰν ἀπόστασιν βουνοσειρὰ ἐκφυομένη ἀπὸ τῆς Ὄθρου. Τὸ σχηματιζόμενον χαμηλὸν στενόν, πλάτους ἑνὸς περίπου χιλιομέτρου, εἶναι τὸ ἀνατολικὸν ὄριον τῆς ἐπαρχίας πρὸς τὰς ἐπαρχίας Βόλου καὶ Ἀλμυροῦ καὶ προσέτι ἡ μικρὰ αὐτὴ κοιλάς εἶναι ἡ ἀφετηρία τῆς πεδιάδος τῶν Φαρσάλων, ἣτις ὄλοεν εὐρυνομένη πρὸς δυσμὰς καταλήγει εἰς τὸν μεγάλον κάμπον τῆς Καρδίτσης καὶ Τρικκάλων. Ἡ πεδιάς τῶν Φαρσάλων, καθὼς καὶ ἡ ἐπαρχία, χωρίζεται ἀπὸ τὴν πεδιάδα καὶ ἐπαρχίαν Λαρίσης διὰ γραφικωτάτου φυσικοῦ ὄριου· εἶναι τοῦτο μία συνεχῆς λοφοσειρὰ, ἣτις ἐκφυομένη ἀπὸ τὸ μνημονευθὲν βουνὸν «Κυνὸς Κεφαλαί», βαίνει πρὸς δυσμὰς καταλήγουσα ἐν τῷ Νομῷ Τρικκάλων εἰς τὴν συμβολὴν τῶν ποταμῶν (Σμεῖξι), ἐναντι τῆς κωμοπόλεως Ζάρκου, ὅπου, ὡς γνωστὸν, συμβάλλουν εἰς τὸν Πηνειὸν οἱ παραπόταμοὶ τοῦ Ἐνιπεύς, Ἀπιδανός, Ὀνόχωνος κλπ.

Ἡ λοφοσειρὰ αὐτὴ θεωμένη ἀπὸ τὴν πόλιν τῶν Φαρσάλων καὶ μάλιστα ἀπὸ τὸ ὑπεράνω τῶν πηγῶν τοῦ ἱεροῦ Ἀπιδανοῦ ὑψωμα, ὅπου τὸ τζαμίον, ἀποτελεῖ πράγματι ἀπολαυστικὸν θέαμα καὶ παρασύρει εἰς ἱστορικοὺς ρεμβασμούς. Εἰς τὸ μέσον τῆς λοφοσειράς αὐτῆς παρὰ τὸν παλαιὸν «Τεκὲν τοῦ Καραδεμερτζῆ» διακρίνονται καθαρὰ αἱ δύο σειραὶ κυπαρισσιῶν, πού κάθε μία ἀποτελουμένη ἀπὸ δεκάδα περίπου τῶν αἰωνοβίων τούτων ἀειθαλῶν φαντάζει σὰν ἐνωμοτία ἀπειλητικῶν φρουρῶν ἐτοίμων νὰ συμπλακοῦν πρὸς τοὺς ἀπέναντί των. Πολλοὶ θρύλοι ἡρωϊκοὶ ὑπάρχουν γιὰ τὶς κυπαρισσοστοιχίες αὐτές, ἀλλὰ δὲν εἶναι τοῦ παρόντος νὰ τοὺς ἀναφέρωμεν καὶ πολὺ περισσότερο νὰ τοὺς σχολιάσωμεν.

Εἰς τὸ στενὸν τῶν «Κυνὸς Κεφαλῶν», ὅπου τὸ χωρίον Χαλκοδώνιον καταλήγει, ὡς εἶπομεν ἐν ἀρχῇ, βουνοσειρὰ Ὄθρουακὴ. Ἐὰν ἀκολουθήσωμεν τὴν βουνοσειρὰν αὐτὴν βαίνουσαν κατ' ἀρχὰς πρὸς νότον καὶ κατόπιν πρὸς δυσμὰς διὰ τοῦ Ναρθακίου βουνοῦ (Κασιδιάρη) μέχρι τῆς πεδιάδος Καρδίτσης, ἔχομεν τὰ νότια φυσικὰ ὄρια τῆς ἐπαρχίας καὶ τὰ διοικητικὰ τοιαῦτα πρὸς τὰς



ΙΩΑΝΝΗΣ ΑΝΔΡΕΟΠΟΥΛΟΣ



Φάρσαλα: Ἡ ἀφίξις τοῦ Βασιλέως Γεωργίου εἰς τὸν σταθμὸν

ΙΣΤΟΡΙΚΑ ΓΕΓΟΝΟΤΑ ΤΗΣ ΕΠΑΡΧΙΑΣ

Φάρσαλα: Ἀπὸ τὴν γενομένην ἐνθουσι. ὑποδοχὴν τοῦ Ἄνακτος



ἐπαρχίας Ἀλμυροῦ καὶ Δομοκοῦ. Τὰ δυτικά ὄρια τῆς ἐπαρχίας διὰ μέσου τῆς πεδιάδος ὀρίζονται σήμερον ἐπακριθῶς ὑπὸ τῆς σιδηροδρομικῆς γραμμῆς Ἀθηνῶν—Λαρίσης, ἣτις διερχομένη διὰ Δεμερλί ἀποτελεῖ τὸ ὄριον μεταξὺ τῶν ἐπαρχιῶν Φαρσάλων καὶ Καρδίτσας.

Τὰ ὕδατα τῆς ἐπαρχίας ρέουν ἀπὸ τῶν ἀνατολῶν πρὸς δυσμὰς σχηματίζοντα διάφορα ρυάκια καὶ δύο ἀξιολόγους ποταμούς, τὸν Ἐνιπέα, πηγάζοντα ἐκ τῶν ὑπαρειῶν τῆς Ὀρθρου, καὶ τὸν Ἀπιδανόν, ἔχοντα τὰς πηγὰς ἐγγὺς τῆς κεντρικῆς ἀγορᾶς τῆς πόλεως Φαρσάλων. Ἀμφότεροι ὑμνήθησαν ἀπὸ τοὺς ἀρχαίους ποιητάς. Τὸ ἔδαφος τῆς ἐπαρχίας, ἐπειδὴ ποικίλλει ἀπὸ τοῦ τελείως πεδινοῦ μέχρι τοῦ ὄρεινου, εἶναι κατὰ γενικὴν ὁμολογίαν ἀριστον διὰ παντὸς εἶδους γεωργικᾶς καλλιεργείας καὶ καταλληλότατον ἐπίσης διὰ τὴν κτηνοτροφίαν. Τοῦτο ἐπικυρῶνει βέβαια καὶ ἡ ἱστορία ὄλων τῶν ἐποχῶν καὶ διαλαλοῦν τὰ πολλὰ κάστρα ὀμηρικῆς ἐποχῆς ποῦ εὐρίσκονται εἰς τόσα μέρη τῆς ἐπαρχίας καὶ ὑπεράνω τῆς πόλεως Φαρσάλων. Εἰς μίαν ἐποχὴν, ὡς ἡ Μυκηναϊκὴ, ὅτε ἡ οἰκονομία τοῦ τόπου συνίστατο εἰς γαίας καὶ κτήνη ἀποκλειστικῶς, αἱ πολλαὶ ὀμηρικαὶ ἀκροπόλεις τῆς ἐπαρχίας καὶ τὰ ἰσχυρά της βασιλεία μαρτυροῦν ἕνα οἰκονομικὸν πλοῦτον τοῦ τόπου αὐτοῦ. Δικαιότατα βέβαια τὰ Φάρσαλα διεκδικοῦν ὡς βασιλέα των τὸν Ὀμηρικὸν ἥρωα Ἀχιλλέα, τὸν ἀνδρειότατον βασιλέα τῶν Μυρμιδόνων.

Ἄλλὰ κοντεύουμε νὰ παρασυρθοῦμε ἀπὸ τὴν ἀρχαιολογίαν, ἐνῶ σκοπὸς τῆς παρουσίας μελέτης μας εἶναι νὰ πραγματευθῶμεν τὴν ἐξέλιξιν καὶ πρόοδον τῆς ἐπαρχίας Φαρσάλων ἀπὸ τῆς ἀπελευθερώσεως (1881) μέχρι σήμερον. Πρὸς τοῦτο εἶναι ἀνάγκη νὰ προτάξωμεν ἐνταῦθα ὀλίγα τινὰ περὶ τῶν σημερινῶν κατοίκων τῆς ἐπαρχίας καὶ τῆς πόλεως Φαρσάλων.

Β'. ΚΑΤΟΙΚΟΙ

Οἱ σημερινοὶ κάτοικοι τῆς ἐπαρχίας καὶ τῆς πόλεως Φαρσάλων ἀνερχόμενοι ἐν συνόλῳ εἰς εἴκοσι περίπου χιλιάδας εἶναι α') ἐντόπιοι Ρεβενίσιοι Καραγκούνηδες, β') βλάχοι Ἀσπροποταμίτες καὶ γ') ἐπήλυδες ἐκ τῆς Παλαιᾶς Ἑλλάδος καὶ ἰδίᾳ ἐκ τῆς Φθιώτιδος, δ') πρόσφυγες ἐκ Βουλγαρίας καὶ Μικρασίας.

Ἡ μεγάλη πλειοψηφία βέβαια ἐν τῇ ἐπαρχίᾳ καὶ τῇ πόλει εἶναι οἱ ἐντόπιοι, ποῦ οἱ καμπήσιοι τῆς Καρδίτσας καὶ Τρικκάλων τοὺς ὀνομάζουν Κατζανάδες ὡς κατοικοῦντας εἰς ὑψηλότερα ἀπ' αὐτοὺς ἐδάφη. Αἱ ἀσχολίαι τούτων γενικῶς, τὰ ἦθη των καὶ ἡ γλῶσσά των δείχνουν φανερά ὅτι εἶναι οἱ κατὰ διαδοχὴν κάτοικοι τῆς ἐπαρχίας ἀπὸ τῆς ἀρχαίας ἐποχῆς μέχρι σήμερον, ὑποστάντες τὰς τύχας καὶ τὰς περιπετείας ὀλοκλήρου τῆς ἐλληνικῆς φυλῆς. Τούτους ὡς καὶ τοὺς λοιποὺς πεδινούς τῆς Θεσσαλίας οἱ Τούρκοι κατακτηταὶ ὠνόμασαν Καραγκιουνάν (Καραγκούνηδες), ὅπερ σημαίνει Ἑλληνας ἀμιγείς, διότι πράγματι οἱ συμπαγεῖς ἀγροτικοὶ πληθυσμοὶ δίδουν τὸν ἐθνικὸν χαρακτήρα μιᾶς χώρας.

Οἱ ἐκ Παλαιᾶς Ἑλλάδος καὶ ἰδίᾳ ἐκ Φθιώτιδος προερχόμενοι κάτοικοι, γεωργοὶ καὶ καπνοπαραγωγοὶ τὸ πλεῖστον, ἐγκατεστάθησαν εἰς τὰ νότια καὶ ὄρεινότερα τῆς ἐπαρχίας μέρη ἀπὸ τοῦ 1881 καὶ ἔξῃς, ἀντικαταστήσαντες τοὺς Τούρκους Κονιάρους καὶ ἐπιδοθέντες εἰς τὰς ἰδίᾳς με' ἐκείνους μικρὰς καλλιεργείας.

Οἱ ἔτι ὀλιγαριθμότεροι Ἀσπροποταμίται ἦσαν τὸ παλαιότερον κτηνοτρόφοι παραχειμάζοντες εἰς τὰ γύρω

της πόλεως Φαρσάλων λιβάδια ή έλληνοράπται έργαζόμενοι την τέχνην ανά τα διάφορα χωρία της έπαρχίας. Οδοί από το 1881 και έξης ήρχισαν σὺν τῷ χρόνῳ νά μονιμοποιούν την κατοικίαν των και νά επιδίδονται εις διάφορα αστικά επαγγέλματα οί περισσότεροι, όλίγοι δε και εις την κτηνοτροφίαν και την γεωργίαν.

Τέλος οί όλίγοι πρόσφυγες εἶναι ἀφ' ένός μὲν οί εκ Βουλγαρίας προσφυγόντες τὸ 1908, έγκατεστημένοι ἀπὸ τότε εις τὸ Στεφανοβίκειον κτῆμα Σέχι της έπαρχίας, ἀφ' έτέρου δέ πρόσφυγες της έθνικῆς περιπετείας τοῦ 1922 έγκατασταθέντες εις ιδιαιτέρους συνοικισμοὺς έν τῇ πόλει και έν διαφόροις χωρίοις της έπαρχίας.

Πρὶν ἢ ἀριθμήσωμεν τὰς προόδους της έπαρχίας μετὰ την ἀπελευθέρωσίν της ἀπὸ τοῦ τουρκικοῦ ζυγοῦ, αξίζει νά ασχοληθῶμεν όλίγον μὲ την πρώτην εἴσοδον τοῦ Ἑλληνικοῦ στρατοῦ εις Φάρσαλα. Πρὸς τοῦτο ἄς ἀφήσωμεν νά μᾶς διηγηθῇ ὁ εκλεκτός συμπολίτης μας κ. Ἰω. Βλαχογιώργης, δικηγόρος και ἤδη συμβολαιογράφος Φαρσάλων, ὅστις ὑπῆρξεν αὐτόπτης μάρτυς τοῦ ὑπερόχου θεάματος.

Γ'. Η ΕΙΣΟΔΟΣ ΤΟΥ ΕΛΛΗΝΙΚΟΥ ΣΤΡΑΤΟΥ

«Ἦτο ἡ 15ῃ Αὐγούστου 1881, διηγείται ὁ κ. Βλαχογεώργης, και λόγω της τελουμένης κατ' ἔτος την ἡμέραν ταύτην μεγάλης έμποροπανηγύρεως, αλλά και της ειδήσεως ὅτι θά εἰσῆρχετο ὁ Ἑλληνικός στρατός, ἀπειρον πλήθος οὐ μόνον εκ της έπαρχίας, αλλά και εκ Λαρίσης και τῶν ἄλλων έπαρχιῶν της Θεσσαλίας εἶχον συρρέυσει εις Φάρσαλα. Πλέον τῶν 15.000 ἦσαν εκείνοι, πού ἐξῆλθον πρὸς δυσμὰς της πόλεως εις ὑποδοχὴν τοῦ Ἑλληνικοῦ στρατοῦ. Ἐπὶ κεφαλῆς ὁ Ἀρχιεπίσκοπος Φαρσάλων Ἰλαρίων μετὰ τοῦ κλήρου φοροῦντος τὰ πολυτελεῆ ἄμφια και μὲ τὰ ἐξαπτέρυγα τῶν εκκλησιῶν, ἔπειτα οί πρόκριτοι και ἄγωνισταί και ἡ ἐπιτροπὴ τῶν ἐπισήμων Τούρκων και κατόπιν τὸ ἀπειρον πλήθος. Ἀπὸ την ὑποδοχὴν δὲν ἔλειψαν βεβαίως αἱ γυναῖκες· πολλὰι χανούμισσαι ἐπίσης εἶχον ἐξέλθει εις την ὑποδοχὴν. Ὅταν ἐφάνη ὁ Ἑλληνικός στρατός, ἡ συγκίνησις τῶν ἀναμενόντων ἐκορυφώθη και γύρω ἀπὸ την ἐπίσημον ὑποδοχὴν και τοὺς ἐπισήμους λόγους και χαιρετισμοὺς ἔλαθον χώραν σκηναὶ ὑπερτάτης χαρᾶς και έθνικῆς ἀγαλλιάσεως. Οί ραγιαδες ἐνηγκαλίζοντο τοὺς στρατιώτας και ἔκλαιον και ὄλοι τους ἐπετοῦσαν εις τὸν ἀέρα τὰ φέσια τους. Εἰς την χαρὰν παρεσύρθησαν και αὐταὶ αἱ χανούμισσαι και πολλὰι ἐθεάθησαν μετέχουσαι τῶν εκδηλώσεων τοῦ πλήθους.

»Οἱ δὲ ἐπίσημοι Τούρκοι βέηδες ἐπεδαψίλευσαν πολλὰς περιποιήσεις εις τὸν ἑλληνικὸν στρατόν. Ἀρχηγὸς τοῦ στρατοῦ ἦτο ὁ στρατηγὸς Σούτσος εκ της γνωστῆς Φαναριωτικῆς οικογενείας, ἣτις κατήγετο εκ Φαρσάλων, και διοικηταὶ τῶν μονάδων οί Κ. Ἰσχύμαχος, κατόπιν βουλευτῆς Λαρίσης, και Χατζηγιώάννου. Την πόλιν μας, ἐξακολουθεῖ ὁ κ. Βλαχογεώργης, ἐπεσκέφη ἕνα μῆνα μετὰ την εἴσοδον τοῦ στρατοῦ ὁ βασιλεὺς Γεώργιος μετὰ πάσης ἐπισημότητος και μεγαλοπρεπείας, καθὼς και ὁ πρωθυπουργὸς Ἀλέξ. Κουμουνδούρος, έν μέσω ὁμοίων συγκινητικῶν εκδηλώσεων τῶν κατοίκων».

Αὐτὰ ὡς πρὸς την εἴσοδον τοῦ Ἑλληνικοῦ στρατοῦ και την κατάληψιν της πόλεως. Ἀλλὰ ποῖα ἦτο τότε ἡ πόλις και ἡ έπαρχία ἀπὸ ἀπόψεως κατοίκων, εὐημερίας και προόδου την ἐποχὴν ἐκείνην της ἀπελευθερώσεως της ἀπὸ τὸν τουρκικὸν ζυγόν;



Φάρσαλα: Ὁ κεντρικὸς ἐμπορικὸς δρόμος πρὸς τὸν Δομοκὸν

ΑΡΤΗΡΙΑΙ ΚΙΝΗΣΕΩΣ - ΠΛΑΤΕΙΑΙ

Φάρσαλα: Τὸ γέρικο πλατάνι της πλατείας σὸ Βακοῦσι





Φάρασαλα: "Ένα γραφικό δρομάκι στην συνοικία Βαρουσιού

ΣΥΝΟΙΚΙΑΙ - ΙΣΤΟΡΙΚΑ ΜΝΗΜΕΙΑ

Φάρασαλα: Τò Ιστορικόν τουρκικόν τζαμί ως έχει σήμερα



Δ΄. Η ΚΑΤΑΣΤΑΣΙΣ ΤΗΣ ΠΟΛΕΩΣ ΚΑΙ ΤΗΣ ΕΠΑΡΧΙΑΣ ΠΡΟ ΤΗΣ ΑΠΕΛΕΥΘΕΡΩΣΕΩΣ ΤΩΝ

Κατά την εποχήν της ἀπελευθερώσεως οί Χριστιανοί κάτοικοι τῆς πόλεως Φαρσάλων ἀνήρχοντο μόλις εἰς 130 οἰκογενεῖας, αἵτινες κατώκουν εἰς τὴν ἀνατολικὴν συνοικίαν τῆς πόλεως μακρὰν τῆς ἀγορᾶς καὶ τοῦ κέντρου, τὴν καλουμένην Βαρουσίον. Ἡ συνοικία αὕτη ἐκτισμένη ἐν μέσῳ χαράδρας ἐκτὸς τοῦ ἀνατολικοῦ σκέλους τοῦ ἀρχαίου τειχους εἶναι ἀφανὴς ἀπὸ τῆς ἄλλης πόλεως καὶ οὕτω δὲν ἐκίνει τὸν φθόνον καὶ τὴν κακίαν τῶν δεσποτῶν Τούρκων. Μόνον ὁ ναὸς τῆς συνοικίας, (Τρίκλιτος Βασιλική), τιμώμενος ἐπ' ὀνόματι τοῦ Ἁγίου Νικολάου, ἐκτισμένος ἐπὶ τοῦ λόφου, δι' οὗ διέρχεται τὸ ὡς ἄνω μνημονευθὲν τεῖχος, εἶναι ὄρατός καὶ περιφανὴς ἀπὸ τῆς πόλεως. Ὁ ναὸς οὗτος δὲν ἀριθμεῖ βίον πλέον τῶν ἑκατὸν ἐτῶν. Κατὰ τοὺς πρώτους χρόνους τῆς δουλείας ἔλειπεν καὶ οὗτος, καὶ οἱ Χριστιανοὶ κρυμμένοι τελείως ἐκκλησιάζοντο εἰς τὸν μὴ ὑφιστάμενον τῶρα ναὸν τοῦ Ἁγίου Ἀθανασίου καὶ εἰς τὸ Μετόχιον τοῦ Ἁγίου Δημητρίου. Ἐκεῖ, ὡς εἶπομεν, συνεκεντροῦτο ὅλη ἡ ζωὴ τῶν Χριστιανῶν. Ἡ κάτω πόλις κατῳκεῖτο ἀποκλειστικῶς ἀπὸ Τούρκους, κατὰ τὸ πλεῖστον εὐπόρους βέηδες, ἰδιοκτητᾶς τῶν τσιφλικίων τῆς ἐπαρχίας. Ὀλίγοι μόνον χριστιανοὶ κατώκουν εἰς τὴν κάτω πόλιν καὶ οὗτοι εἰς τὰς ἀκρινὰς συνοικίας «Καρυὰν» καὶ «Παλαιὸ Λουτρό», ὡς κολληγοὶ τῶν Τούρκων κτηματιῶν. Εἰς τὴν συνοικίαν Παλαιοῦ Λουτροῦ ὑπῆρχε χριστιανικὴ ἐκκλησία τῆς Κοιμήσεως τῆς Θεοτόκου.

Τὸ κέντρον τῆς πόλεως κατεῖχον οἱ Τούρκοι, οἱ κυρίαρχοι τοῦ τόπου. Ὑπῆρχον ἐκεῖ τέσσαρα ἢ πέντε τζαμιά εἰς διαφόρους θέσεις μὲ μεγαλοπρεπεῖς μιναρέδες, ἀπὸ τῶν ὁποίων τετράκις τῆς ἡμέρας ἠκούετο ἡ ἀραβικὴ μελωδία τῶν μουεζινηδῶν καλοῦντων τοὺς πιστοὺς εἰς προσευχὴν.

Οἱ Χριστιανοὶ κάτοικοι τοῦ Βαρουσίου ἦσαν ἐπαγγελματίαι, μικρέμποροι καὶ τεχνίται. Κάθε πρωὶ κατέβαινον εἰς τὴν ἀγορὰν, ὅπου εἶχον ἰδικὰ τῶν μαγαζάκια ἢ ἐνοικιασμένα ἀπὸ Τούρκους καὶ ἀσκούσαν τὰ ἔργα τῶν τὸ βράδυ ἐνωρὶς ἀνέβαινον εἰς τὸ Βαρούσι. Ἡ ἀγορὰ ἦτο ἕνας δρόμος μὲ μαγαζεῖα καὶ δίπλα εἰς αὐτὸν ἕνας μικρότερος μὲ δευτερότερα μαγαζεῖα. Τὰ μαγαζεῖα αὐτὰ δὲν ἦσαν βέβαια τῆς προκοπῆς, ἀλλ' ὡμοιάζαν μὲ παραπήγματα. Ὁ καθένας βέβαια μπορεῖ νὰ φαντασθῇ τῶρα ποία ἦτο ἡ ἐμπορικὴ κίνησις καὶ ἡ οἰκονομικὴ ζωὴ τῆς πόλεως κατὰ τοὺς χρόνους ἐκεῖνους.

Ὅμοια ἀθλιότης καὶ χειροτέρα ἀκόμη ἐβασίλευεν εἰς τὰ χωρῖα τῆς ἐπαρχίας. Τὰ πλεῖστα χωρῖα ἦσαν τσιφλικία Τούρκων βέηδων καὶ οἱ χωρικοὶ ἦσαν κολληγοὶ εἰς αὐτὰ. Μόνον ὀλίγα χωρῖα τοῦ πρὸς τὴν ἐπαρχίαν Βόλου δήμου Σκοτούσης ἦσαν μικροῖδιοκτησίαι Χριστιανῶν γεωργῶν καὶ Κονιάρων Τούρκων ἀναμίξ. Κονιαρχῶρια ἐπίσης ἦσαν τὰ πρὸς ἀνατολὰς τῆς πόλεως Φαρσάλων καὶ πρὸς τὴν ἐπαρχίαν Ἀλμυροῦ ὄρεινὰ χωρῖα τῆς ἐπαρχίας.

Μὲ τὸ κολληγικὸν σύστημα καλλιέργειας καὶ γενικῶς μὲ τὴν ἰσχύουσαν τουρκικὴν οἰκονομίαν, σύμφωνα μὲ τὴν ὁποίαν κάθε γεωργὸς ἤρκετο νὰ παράγῃ τόσα καὶ ὅποια προϊόντα ἐχρειάζετο ὁ ἴδιος διὰ τὴν οἰκογένειάν του, φαντάζεται κανεὶς εἰς ποίαν μαρασμώδη κατάστασιν εὕρισκετο ἡ παραγωγή καὶ εἰς ποίαν ἀθλιότητα ἀπὸ πάσης ἀπόψεως ἐκλυμβούσαν οἱ χωρικοί.

Διὰ τὴν δημοσίαν ἀσφάλειαν, συγκοινωνίαν καὶ λοιπὰ ἔργα πολιτισμοῦ δὲν δύναται βεβαίως νὰ γίνῃ λόγος, προκειμένου περὶ τῆς ἐποχῆς ἐκείνης.

Μόνον περὶ ἐκπαιδεύσεως ἀξίζει ν' ἀσχοληθῶμεν ἐπ' ὀλίγον. Ἡ πόλις τῶν Φαρσάλων ἦτο ἔδρα τότε ἐκκλησιαστικῆς Μητροπόλεως καὶ εἶχε ὁπωσδήποτε ὠργανωμένην κοινότητα. Ἔτσι λοιπὸν ἐλαμβάνετο κάποια φροντίς διὰ τὴν μόρφωσιν τῶν ραγιαδῶν.

Ἡ ἀναγέννησις τῶν σπουδῶν εἰς τὸ δοῦλον Γένος κατὰ τὸν 17ον αἰῶνα, ἥτις, ὡς γνωστὸν, παρεσκεύασε τὴν ἔθνικὴν ἀναγέννησιν, ἔσχε καλὰ ἀποτελέσματα καὶ εἰς τὰ Φάρσαλα. Δὲν περιωρίζετο πλέον εἰς τὰ ἐκκλησιαστικὰ σχολεῖα τῆς ὀκτωήχου καὶ τοῦ ψαλτηρίου, ἀλλ' ἰδρύθη, ἄγνωστον ἀκριβῶς πότε, ἐν τῇ πόλει ἀνώτερον σχολεῖον ἑλληνικῶν σπουδῶν. Εἰς τὸ Ἑλληνικὸν τοῦτο σχολεῖον ἐδίδαξαν καὶ ἐμαθήτευσαν ἄνδρες πολλαχῶς ὑπηρετήσαντες τὴν ἐπαρχίαν καὶ τὸ ἔθνος. Οὕτω μνημονεύονται ἔως σήμερον ὡς ἔγκριτοι διδάσκαλοι οἱ ἀείμνηστοι Σειραδάς, ἐκ Φαρσάλων, καὶ Χρ. Βαλαμουτόπουλος, ἐξ Ἀλμυροῦ. Τῆς κατωτέρας ἐκπαιδεύσεως ἀναφέρονται εὐφώνως οἱ διδάσκαλοι Τρ. Οἰκονομίδης καὶ Βησ. Χριστοδούλου.

Αὕτῃ ἦτο περίπου ἡ κατάστασις τῆς πόλεως καὶ τῆς ἐπαρχίας πρὸ τῆς ἀπελευθερώσεως των. Μέσα εἰς τὰ πενήκοντα καὶ πλέον ἔτη ἐλευθερίας συνετελέσθησαν τόσαι μεταβολαὶ καὶ ἐσημειώθησαν τόσαι προόδοι, ὥστε νὰ εἶναι δύσκολον σήμερον νὰ φαντασθῇ κανεὶς τὴν κατάστασιν ἐκείνην εἰς τὴν πλήρη λιτότητά της. Ἄλλ' εἶναι καιρὸς πλέον νὰ σημειώσωμεν ἐν τοῖς ἔξῃς τὴν ἐξέλιξιν καὶ τὰς προόδους τῆς ἐπαρχίας κατὰ τὰ πενήκοντα ἔτη ἐλευθεροῦ βίου.

Ε΄. ΔΙΟΙΚΗΣΙΣ ΕΝ ΓΕΝΕΙ

Κατὰ τὴν ὀργάνωσιν τῆς διοικήσεως τῶν νέων χωρῶν τότε ἡ περιφέρεια Φαρσάλων ἀπετέλεσε ἰδιαιτέραν ἐπαρχίαν μετὰ τὴν ἀρχὴν τῆς παρούσης πραγματείας περιγραφέντα ὄρια καὶ μετὰ τὴν κωμόπολιν Φάρσαλα. Πρῶτος ἔπαρχος διετέλεσεν, διοικήσας καλῶς τὸν τόπον, ὁ ἀείμνηστος Κωνσταντινίδης, μετέπειτα βουλευτὴς Σκοπέλου, πατὴρ δὲ τοῦ ἤδη διακεκριμένου δικηγόρου Βόλου καὶ πολιτευτοῦ κ. Ρήγα Κωνσταντινίδου. Ἀμέσως τότε ὠργανώθη καὶ ἡ αὐτοδιοίκησις ἢ τοπικὴ διαίρεθις τῆς ἐπαρχίας εἰς τρεῖς δήμους, Φαρσάλων, Εὐϊδρίου, βορειοδυτικῶς, καὶ Σκοτούσης, βορειοανατολικῶς. Σημειωτέον ὅτι καὶ μετὰ τὴν σύστασιν τοῦ δήμου Φαρσάλων δὲν ἔπαυσε νὰ ὑφίσταται ἡ ἱστορικὴ κοινότης Φαρσάλων, εἰς ἣν ὠφείλοντο, ὡς ἀλλαχοῦ ἀνεφέραμεν τόσαι τοπικαὶ καὶ ἔθνικαὶ ὑπηρεσίαι, ἀλλὰ τούναντιον ρητῶς αὕτη μετὰ δύο ἢ τριῶν ἄλλων ἐν Θεσσαλίᾳ διὰ Διατάγματος ἀνεγνωρίσθη ὡς θεσμὸς ζῶν. Ἡ κοινότης αὕτη ὑφίστατο ὡς νομικὸν πρόσωπον μέχρι τοῦ 1914, ὅτε κατηργήθη διὰ τοῦ νέου τότε νόμου περὶ δήμων καὶ κοινοτήτων.

Διὰ τὴν ἀπονομὴν τῆς δικαιοσύνης ἰδρύθησαν ἐν τῇ ἐπαρχίᾳ δύο εἰρηνοδικεῖα, ἐν ἑν Φαρσάλοις καὶ ἕτερον εἰς τὸ χωρίον Μπεκίδες τοῦ δήμου Σκοτούσης, καταργηθὲν βραδύτερον.

Ἐπίσης τότε ἐγκατεστάθησαν ἀμέσως καὶ αἱ ἄλλαι ἐπαρχιακαὶ ἀρχαί, ἐφορία, ταμεῖον, ταχυδρομεῖον κλπ.

Τὸ ὑπάρχον Ἑλληνικὸν σχολεῖον ὠργανώθη εἰς κρατικὸν τοιοῦτον τριτάξιον, ὅπως εἰς ὅλον τὸ κράτος.



Φάρσαλα: Τὸ δημ. σχολεῖον μορφωτικὸς σταθμὸς τῆς κωμοπ.

ΕΚΠΑΙΔΕΥΤΗΡΙΑ - ΛΕΩΦΟΡΟΙ

Φάρσαλα: Ἡ μεγάλη λεωφόρος τοῦ σταθμοῦ τῆς κωμοπόλεως





Φάρσαλα: Μία κάτοψις τῆς κωμοπ. ἀπὸ τὸ παλαιὸ φρούριο

ΚΑΤΟΨΕΙΣ - ΑΠΟΨΕΙΣ ΓΡΑΦΙΚΑΙ

Φάρσαλα: "Ἐνα κομμάτι τῆς κωμοπ. στὰς πηγὰς τοῦ Ἀπιδανοῦ



Ἡ ἐκκλησιαστικὴ Ἐπισκοπὴ Φαρσάλων κατηργήθη καὶ ἡ ἐπαρχία ὑπήχθη ἐκκλησιαστικῶς κατ' ἀρχὰς εἰς τὴν Καρδίτσαν, βραδύτερον καὶ μέχρι τοῦ 1910 εἰς Λάρισαν, ἔκτοτε δὲ καὶ μέχρι σήμερον εἰς τὴν Καρδίτσαν, τοῦ ἐπισκόπου τῆς πόλεως ταύτης φέροντος τὸν τίτλον Μητροπολίτου Θεσσαλιώτιδος — Φαναριοφερσάλων.

Ἔτσι λοιπὸν ἤρχισεν εἰς τὴν ἐπαρχίαν ἡ νέα ἐλεύθερη ζωὴ. Ἡ ζωὴ αὕτη ἤρχισεν ὀλίγον θορυβωδῶς διὰ τῆς αὐτοδιοικήσεως τῶν δήμων. Ὡς νεοφώτιστοι εἰς τὴν ἐλευθερίαν οἱ συνεπαρχιωταὶ μου ἐρρίφθησαν μὲ ἐνθουσιασμόν εἰς τὴν κομματικὴν κραιπάλην καὶ τὰ πρῶτα ἐκεῖνα ἔτη ἐπέρασαν μὲ μεγάλο ἐνδιαφέρον καὶ πείσμα εἰς ἐκλογὰς δημάρχου καὶ βουλευτοῦ. Σὺν τῷ χρόνῳ βεβαίως ἐμετριάσθη ὁ σάλος αὐτὸς ὁ κομματικὸς καὶ ἄρχοντες καὶ ἀρχόμενοι ἤρχισαν νηφαλιότερον νὰ ἀσχολοῦνται τὸσον εἰς τὰ ἴδια ὅσον καὶ εἰς τὰ κοινὰ ἔργα τῆς ἐπαρχίας. Ἔτσι ἔγιναν μερικὰ μικροῖεργα τοπικῆς συγκοινωνίας, ὡς γεφύρια, βελτιώσεις παλαιῶν ὁδῶν κλπ. Ἐπίσης τότε ἐκτίσθη εἰς τὰ Φάρσαλα τὸ λαμπρὸν δημοτικὸν κατάστημα, ὅπου στεγάζεται ἕως σήμερον ἡ κοινότης καὶ ὅπερ χρησιμοποιεῖται διαρκῶς ὡς σχολεῖον. Ἐλάχιστα εἶναι καὶ τὰ διδακτήρια πού ἔγιναν σὲ μερικὰ χωρία κατὰ τὴν πρώτην αὐτὴν περίοδον τῆς ἐλευθέρως ζωῆς. Ἄλλ' ἂν ἡ αὐτοδιοίκησις ἐπελάγῃ καὶ δὲν εἰργάσθη μὲ σύστημα καὶ μέθοδον, τὸ ἐπίσημον κράτος ἐμερίμνησε ζωηρότατα εὐθὺς ἀμέσως διὰ τὰς νέας ἐπαρχίας καὶ ἰδίως διὰ τὸ ζήτημα τῆς συγκοινωνίας τῆς Θεσσαλίας, ὅπερ ἔλυσε ἐπιτυχῶς διὰ τῶν σιδηροδρόμων Θεσσαλίας.

ΣΤ'. Η ΣΥΓΚΟΙΝΩΝΙΑ

Μὲ τὸν σιδηρόδρομον αὐτὸν εὐεργετήθη ἐξαιρετικὰ ἡ ἐπαρχία Φαρσάλων, διότι ἡ γραμμὴ Βόλου—Καλαμπάκας αὐτοῦ διασχίζει ἀπ' ἀνατολῶν πρὸς δυσμὰς ὅλην τὴν ἐπαρχίαν. Πρὸ τοῦ σιδηροδρόμου τούτου ἡ συγκοινωνία τοῦ Βόλου μετὰ τοῦ ἐσωτερικοῦ ἐγένετο διὰ παλαιᾶς ἱστορικῆς ὁδοῦ, ἣτις προερχομένη ἐξ Ἰωαννίνων καὶ βαίνουσα διὰ Μετσόθου εἰς Καλαμπάκαν, διέσχισεν ἀκολουθῶς ὅλον τὸν μεγάλον κάμπον διερχομένη διὰ Τρικκάλων καὶ Καρδίτσης καὶ κατέληγε διὰ Φαρσάλων καὶ Βελεστίνου εἰς Βόλον. Ἡ ὁδὸς αὕτη ἀνευρίσκεται καὶ σήμερον βαίνουσα πολλαχοῦ παραλλήλως τοῦ σιδηροδρόμου. Αὕτη εἶχε μεγάλην σπουδαιότητα διὰ τὸ ἐμπόριον καὶ ἡ κίνησις τῆς ἦτο πολὺ μεγάλη. Συνεχῶς ἐκινοῦντο ἐπ' αὐτῆς καραβάνια ἀγωγέων (κιρατζήδων) μεταφέροντα ἐμπορεύματα καὶ ἐπιβάτας, πυκνὰ δὲ χάνια κατὰ μῆκος αὐτῆς ἀνεκούφιζαν ἀνθρώπους καὶ κτήνη ἀπὸ τὰς ταλαιπωρίας τοῦ ταξιδίου.

Μὲ τὴν κατασκευὴν τοῦ σιδηροδρόμου ἔγινε καὶ ἡ ὁδὸς Φαρσάλων—σιδηροδρομικοῦ σταθμοῦ, ἡ ὁποία μὲ τὸ μεγάλο πλάτος τῆς, τὸ σημαντικὸν τῆς ὕψος καὶ τὴν τελείαν εὐθύτητα, πραγματικὴ λεωφόρος, ἐξωράισε τὴν θέαν τῆς πόλεως. Ἄλλὰ καὶ ὁ σιδηροδρομικὸς σταθμὸς στολίζει τὴν πόλιν αὐτὴν καὶ ἀποτελεῖ διὰ τὰ Φάρσαλα ἕνα ἐξοχικὸν κέντρον ἀναψυχῆς θαυμάσιον.

Ἡ ὁδὸς αὕτη εἶναι τμῆμα τῆς μεγάλης ἀμαξιτῆς ὁδοῦ, ἣτις ἀρχομένη, ὡς γνωστόν, ἀπὸ Καλαμῶν, διέρχεται τὴν Πελοπόννησον, τὴν Στερεὰν Ἑλλάδα, τὴν Θεσσαλίαν διὰ Δομοκοῦ—Φαρσάλων—Λαρίσης, τὴν Μακεδονίαν καὶ εἰσέρχεται εἰς τὴν Γιουγκοσλαυίαν καταλήγουσα εἰς Βιέννην τῆς παλαιότητος ταύτης διεθνούς ὁδοῦ ὑπελείπετο ἀκατασκεύαστον τὸ τμῆμα τοῦτο μόνον ἀπὸ

του σιδηροδρομικού σταθμού Φαρσάλων μέχρι Λαρίσης. Τοῦτο κατεσκευάσθη, ὡς γνωστόν, πρὸ τριετίας καὶ ἔτσι διεξήχθησαν ὁμαλῶς διὰ τῆς ὁδοῦ ταύτης πρὸ διετίας οἱ διεθνεῖς ἀγῶνες αὐτοκινήτων καὶ μάλιστα ἐνίκησαν οἱ διαδραμόντες αὐτὴν αὐτοκινήτισται. Διὰ τῆς αὐτῆς ὁδοῦ ἔγινε καὶ ἡ σκυταλοδρομία ἀπὸ τῆς Ὀλυμπίας εἰς Γερμανίαν.

Ἐπίσης ὑπάρχουν ὁδοὶ ἀπὸ Φαρσάλων μέχρι σιδηρ. σταθμοῦ Δεμερλῆ τοῦ Μεγάλου σιδηροδρόμου καὶ ἀπὸ Φαρσάλων μέχρις Ἄλμυρου, ἡμιτελῆς ἢ τελευταία.

Βεβαίως δὲν ἔμπορεῖ νὰ λεχθῆ ὅτι ἡ συγκοινωνία τῆς ἐπαρχίας εἶναι τελεία σήμερον ἀκόμη. Ἐν τούτοις ὅμως αἱ μεγάλαί ἀνάγκαι τῶν κατοίκων αὐτῆς θεραπεύονται ἱκανοποιητικῶς, διότι ὑπάρχει πυκνὴ διὰ σιδηροδρόμου ἐπικοινωνία μὲ τὸν Βόλον καὶ μὲ τὸ ἐσωτερικὸν τῆς Θεσσαλίας, ἐπίσης σιδηροδρομικὴ συγκοινωνία μὲ τὰς Ἀθήνας καὶ ἀντιθέτως μὲ τὴν Λάρισαν καὶ Θεσσαλονίκην.

Ὅμοίως ὑπάρχει τακτικὴ συγκοινωνία δι' αὐτοκινήτων μὲ τὴν Λάρισαν καὶ ἔκτακτος τοιαύτη μὲ Δομοκόν, Ἄλμυρόν, Βόλον κλπ.

Περισσότερα καὶ συστηματικὰ ἔργα πολιτισμοῦ δὲν ἦτο δυνατόν νὰ γίνον, ὅπως δὲν ἔγιναν γενικῶς εἰς τὰς ἑλληνικὰς ἐπαρχίας ἐξ αἰτίας καὶ τῶν ἐθνικῶν περιπετειῶν, πρὸς ἃς ἦτο ἐστραμμένη ἡ προσοχὴ τοῦ Κράτους καὶ μὲ τὰς ὁποίας ἀψηχολεῖτο καὶ τοῦτο καὶ αἱ τοπικαὶ ἀρχαὶ αὐτοδιοικήσεως.

Ἡ πρώτη ἐθνικὴ περιπέτεια τῶν νέων ἐπαρχιῶν, καθ' ἣν τόσον ἐδοκιμάσθη ἡ Θεσσαλία, ἦτο ὁ Ἑλληνοτουρκικὸς πόλεμος τοῦ 1897.

Ζ'. Ο ΠΟΛΕΜΟΣ ΤΟΥ 1897

Λόγω τῆς θέσεώς της ἡ ἐπαρχία εἶναι ἡ γέφυρα, δι' ἣς διήλθον εἰς τὴν Φθιώτιδα καὶ τὴν Στερεάν γενικῶς ὅλοι οἱ ἐν τῇ ἱστορίᾳ ἀναφερόμενοι ὡς εἰσβαλόντες ἐχθρικοὶ στρατοί. Ἔτσι λοιπὸν καὶ κατὰ τὸ 1897 ὁ στρατὸς τοῦ Ἐτέμ πασᾶ μετὰ τὰς μάχας τῶν συνόρων καὶ τὴν κατάληψιν τῆς Λαρίσης ἐβάδισε πρὸς τὰ Φάρσαλα. Ἐκεῖ πρὸς βορρᾶν τῆς πόλεως διεξήχθη τὴν 23ην Ἀπριλίου τοῦ ἔτους ἐκείνου ὁλοήμερος σημαντικὴ μάχη καὶ κατὰ τὴν νύκτα ὁ Ἑλληνικὸς στρατὸς ὑπεχώρησεν εἰς Δομοκόν καταληφθείσης τῆς πόλεως τῶν Φαρσάλων τὴν πρωΐαν τῆς 24ης Ἀπριλίου.

Εἰς ὀλίγας γραμμάς δὲν δύναται ἀληθῶς νὰ περιγραφῆ ἡ δυστυχία τῶν κατοίκων καὶ ἰδίᾳ τοῦ χωρικοῦ πληθυσμοῦ, πού τὴν τελευταίαν στιγμὴν ὑπὸ τὸν κρότον τῶν πυροβόλων τοῦ ἐχθροῦ ἐμάζευσαν ὅ,τι ἤμπόρεσαν καὶ ἐφόρτωσαν εἰς τὰ ζῦα, ἐφορτώθησαν καὶ οἱ ἴδιοι καὶ ἐπέρασαν τὴν φοθερὰν ἐκείνην νύκτα τῆς 23ης Ἀπριλίου τὴν Κόκκαν, ὄρεινὴν πρόσβασιν τοῦ Ναρθακίου ὄρους, καὶ εἰσῆλθον εἰς τὴν περιφέρειαν Δομοκοῦ καὶ Λαμίας ὡς πρόσφυγες. Προϊόντα, ζῦα, ἐνδύματα, οἰκιακὰ πράγματα ἐγκατελείφθησαν εἰς τοὺς ἐπιδραμόντας. Ὅταν μετὰ ἔν ἔτος ἐπέστρεψαν οἱ πρόσφυγες δὲν εὗρηκαν οὔτε θύρας εἰς τὰς οἰκίας των καὶ αὐτὰς ἀκόμη εἶχον διαρπάσει αἱ ἀλβανικαὶ ὀρδαί, πού παρακολουθοῦσαν τὸν τακτικὸν τουρκικὸν στρατόν.

Γνωστὸν ἐπίσης ὅτι πολλοὶ οἰκίαι ἐν τε τῇ πόλει καὶ τοῖς χωρίοις εἶχον πυρποληθῆ, ὡς καὶ δημόσια καταστήματα καὶ ναοί.

Τὸ μόνον ἀγαθόν, πού προέκυψε διὰ τὴν ἐπαρχίαν ἐκ τοῦ πολέμου τούτου εἶναι ὅτι μὲ τὴν ἀποχώρησιν τοῦ τουρκικοῦ στρατοῦ κατὰ τὸ 1898 ἔφυγαν ὀριστικῶς καὶ



Φάρσαλα: Ἡ κωμόπολις κατὰ τοὺς χρόνους τῆς τουρκοκρατίας

ΑΠΟ ΤΑ ΠΑΛΑΙΑ ΧΡΟΝΙΑ - ΑΠΟΨΕΙΣ

Φάρσαλα: Αἱ πηγαὶ τοῦ Ἀπιδανοῦ στὸ Δ. μέρος τῆς κωμοπ.





Φάρσαλα: Ἡ πλατεῖα τῆς κωμοπόλεως μὲ ἑορτάσιμον ὄψιν

ΚΕΝΤΡΑ ΑΝΑΨΥΧΗΣ - ΣΧΟΛΙΚΑΙ ΕΟΡΤΑΙ

Φάρσαλα: 1934, οἱ μαθηταὶ τῶν σχολείων στὴν Ἔθν. Ἐορτὴν



οἱ τελευταῖαι ἄστοι Τοῦρκοι ἐκ τῆς πόλεως καὶ μετενάστευσαν ἐπίσης εἰς τὸ ἐσωτερικὸν τῆς Τουρκίας καὶ τὰ τελευταῖα λείψανα τῶν Κονιάρων ἀπὸ τὰ χωριά. Οὗτοι παρ' ὄλας τὰς ἐγγυήσεις τῆς Ἑλληνοτουρκικῆς συνθήκης τοῦ 1881, ἤρχισαν ν' ἀπέρχωνται εὐθὺς μετὰ τὴν πρώτην εἴσοδον τοῦ Ἑλληνικοῦ στρατοῦ.

Τὴν θέσιν τῶν μὲν ἀστῶν Τοῦρκων τῆς πόλεως κατέλαβον σὺν τῷ χρόνῳ χωρικοὶ εὐκατάστατοι τῆς ἐπαρχίας ἀγοράσαντες τὰ κτήματά των ὡς καὶ Ἀσπροποταμίται, τοὺς δὲ Κονιάρους ἀντικατέστησαν ἐντόπιοι χωρικοὶ καὶ Φθιώται ὡς ἐν ἀρχῇ τῆς παρούσης πραγματείας ἐτονίσσαμεν. Ἐπίσης πωλήσαντες τὰ τσιφλίκια των εἰς Χριστιανοὺς ἀπῆλθον καὶ οἱ πλείστοι τῶν Τοῦρκων τσιφλικιούχων. Τὸ τελευταῖον τοῦτο ἔσχε μεγάλην σημασίαν διὰ τὴν κοινωνικὴν ἐξέλιξιν τῆς ἐπαρχίας.

Η'. Η ΑΠΑΛΛΟΤΡΙΩΣΙΣ ΤΩΝ ΤΣΙΦΛΙΚΙΩΝ

Οἱ νέοι οὔτοι μεγαλοῖδιοκτῆται, ἄνθρωποι ἐργασθέντες καὶ ζήσαντες ἐν Ρουμανίᾳ καὶ Αἰγύπτῳ κατὰ τὸ πλείστον, ἐπέζητησαν τροποποιούντες τὸ σύστημα τῶν κολληγικῶν σχέσεων, πού ἀνέκαθεν ἐπικρατοῦσε εἰς τὰ τσιφλίκια, νὰ μεταβάλλουν ταῦτα εἰς κτήματα πλήρους κυριότητος καὶ ἀδιαφιλονικήτου νομῆς. Ἔτσι λοιπὸν ἐπεδίωξαν καὶ παρέσυραν τοὺς κολλήγους των οἱ ἰδιοκτῆται πολλῶν χωρίων εἰς τὴν σύνταξιν μισθωτηρίων συμβολαίων καὶ μεταβληθείσης τῆς μορτῆς εἰς μίσθωσιν ἤρχισαν ἀμέσως νὰ ἐξώνουν τοὺς χωρικοὺς ἀπὸ τὰ πατροπαράδοτά των σπίτια καὶ χωράφια.

Ἐπίσης ἐπέβαλαν εἰς τοὺς κολλήγους καὶ ἄλλας πιέσεις καὶ φορολογίας, ὥστε νὰ τοὺς ἀναγκάσουν νὰ ὑποκύψουν εἰς τὴν νέαν κατάστασιν ἢ νὰ ἐκπατριθοῦν. Πράγματι δὲ τότε παρετηρήθη καὶ ζωηρὸν ρεῦμα χωρικῶν μεταναστῶν εἰς Ἀμερικὴν. Ὅμιλοῦμεν διὰ τὴν δεκαετίαν 1898 — 1908.

Ἀφοῦ λοιπὸν ἐπὶ ἄρκετὰ ἔτη ἐκόχλαζε ἡ παθητικὴ ἀντίστασις τῶν ἀγροτῶν κατὰ τῶν δυναστῶν των, ἐξέσπασεν ἐπὶ τέλους εἰς τὰ γνωστὰ ἔνοπλα συλλαλητήρια τοῦ 1909 καὶ 1910, τὰ ὁποῖα ἀπετέλουν ἀληθῆ κοινωνικὴν ἐπανάστασιν κατὰ τοῦ τότε φεουδαρχικοῦ οἰκονομικοῦ καθεστώτος ἐν Θεσσαλίᾳ.

Διὰ τῆς ἐπαναστάσεως ἐκείνης ἐπέτυχον οἱ ἐπαναστατήσαντες πεδινὸι Θεσσαλοὶ νὰ ἀναγκάσουν τὸ κράτος νὰ προβῇ εἰς τὸν διακανονισμόν τῶν σχέσεων μεταξὺ ἰδιοκτητῶν καὶ κολλήγων καὶ τὴν ἀπαγόρευσιν τῶν ἐξώσεων. Ἡ κατάκτησις αὕτη διὰ τοὺς γνωρίζοντας τὰ πράγματα ἦτο σημαντικωτάτη αὕτη καθ' ἑαυτὴν καὶ προσέτι προελεῖανε τὴν κατάστασιν διὰ τὴν ἀναγκαστικὴν ἀπαλλοτριώσιν τῶν τσιφλικίων. Ἀφοῦ παρήλθεν ἡ πολεμικὴ δεκαετία, ἤρχισεν τὸ 1923 κυρίως καὶ ἡ ἀπαλλοτριώσις τῶν τσιφλικίων καὶ ἐπερατώθη πυρετωδῶς ἐντὸς μῆος καὶ μόνης διετίας σχεδόν, καταργηθέντος ὀλοσχερῶς τοῦ κολληγικοῦ συστήματος εἰς ὀλόκληρον τὴν Ἑλλάδα.

Εἰς τὴν ἐξέγερσιν τῶν ἀγροτῶν τῆς ἐπαρχίας Φαρσάλων ἐπρωτοστάτησαν νέοι τινὲς χωρικοὶ σπουδασταὶ καὶ κυριώτερον ὁ ἀείμνηστος Εὐάγγελος Κομισόπουλος ἐκ τοῦ χωρίου Μπαϊρακλί, πτυχιούχος Νομικῆς, ἡρωϊκῶς πεσὼν βραδύτερον εἰς Ἀετόραχην τῶν Ἰωαννίνων κατὰ τὴν ἐποποιίαν τοῦ Μπιζανίου τοῦ 1913.

Μὲ τὴν ἀπαλλοτριώσιν τῶν τσιφλικίων καὶ τὴν ἀποκατάστασιν τῶν ἀκτημόνων ἠνοιχθῆ νέα ἐντελῶς ζωὴ διὰ τὴν πόλιν καὶ τὴν ἐπαρχίαν Φαρσάλων. Ὁ πληθυσμὸς

ηύξηθη, ή οικονομική ζωή άνεπτυχθη, ή κοινωνική ζωή έξειλίχθη σημαντικώς. Περί τοῦ νῦν πληθυσμοῦ καί τῆς συνθέσεως του εἴπομεν τά δέοντα ἐν ἀρχῇ τῆς παρουσίας μελέτης. Ἦδη θά εἴπωμεν ὀλίγα περὶ τῆς οικονομικῆς ζωῆς τοῦ τόπου.

Θ'. Η ΟΙΚΟΝΟΜΙΚΗ ΖΩΗ

α') Γεωργία.

Οἱ ἀποκατασταθέντες γεωργοὶ πολὺ σύντομα κατῶρθωσαν νά ἐπιδοθοῦν μὲ ὄλην τὴν δραστηριότητά των εἰς τὴν καλλιέργειαν τῆς γῆς καί αἱ ἐπιτυχίαι των ὑπερέβησαν πᾶσαν προσδοκίαν. Ἡ ἔμφυτος δραστηριότης καί ἡ εὐφυΐα τοῦ χωρικοῦ εὖρον διέξοδον εἰς τὴν καλλιέργειαν τῆς γῆς. Εἶναι ἀληθές ὅτι ἐκτὸς τῶν κύκλων τῶν πρώην τσιφλικιούχων καί τῶν συνηγόρων των καί ἄλλοι καί δὴ εἰδικοί γεωπόνοι ἦσαν πολὺ ἐπιφυλακτικοὶ διὰ τὴν ἐπιτυχίαν τῆς ἀπαλλοτριώσεως, φοβούμενοι ὅτι οἱ νέοι μικροϊδιοκτῆται δὲν θά ἔρριπτον εἰς τὴν κατανάλωσιν τὰ σιτηρά, πού παρείχον οἱ παλαιοὶ τσιφλικιοῦχοι. Ἡ ἀπόδοσις τῶν νέων γεωργῶν εἶναι πολλαπλασίως ἀνωτέρα τῆς τῶν τσιφλικιούχων. Γνωρίζομεν χωρὶά τῆς ἐπαρχίας μας, εἰς τὰ ὁποῖα πρὸ ἐτῶν ὁ τσιφλικιοῦχος ἰδιοκτῆτης παρέδιδεν εἰς τὸ ἐμπόριον 1—2 βαγόνια σίτου, καί τώρα τὴν ποσότητα αὐτὴν παραδίδει εἰς τὴν Συγκέντρωσιν ὁ καθεὶς ἐκ τῶν 20 καί 30 κληρούχων ἐκάστου τῶν χωρίων τούτων. Ἐννοεῖται ὅτι ἡ ἐπαρχία Φαρσάλων, κατὰ γενικὴν ὁμολογίαν, εἶναι ἡ εὐφορωτέρα καί ἡ καλύτερον καλλιεργουμένη ἐπαρχία τῆς Θεσσαλίας. Κοντὰ εἰς τὸν ζῆλον καί τὴν ἐργατικότητα τῶν νέων γεωργῶν πρέπει νά ἀποδώσωμεν τὸν δίκαιον ἔπαινον καί εἰς τοὺς φιλοτίμους γεωπόνους τῆς γεωργικῆς ὑπηρεσίας, οἵτινες εἰς τὸ πλεῖρον τῶν χωρικῶν πάντοτε τοὺς καθοδηγοῦν καί τοὺς ἐφοδιάζουσι μὲ τὰς καλυτέρας ποικιλίας σπόρων, οἱ κυριώτεροι τῶν ὁποίων εἶναι ντεβὲς ἐγχώριος, ντεβὲς Ραιδεστοῦ, Κοντούζι, Μεντάνα, Μαυραγάνι, Ραψάνι κλπ. Ἐπικρατεῖ βέβαια ὁ ἐγχώριος ντεβὲς, ἀλλ' οἱ χωρικοὶ σπείρουσι καί τὰς ἄλλας ποικιλίας ἀναλόγως τοῦ τόπου καί τοῦ καιροῦ.

Οὕτω κατὰ τοὺς ἐπισήμους ἀριθμοὺς τοῦ Γεωργικοῦ Γραφείου Φαρσάλων, ἐσπάρησαν κατὰ τὸ γεωργικὸν ἔτος 1933—34 διὰ διαφόρων ποικιλιῶν σίτου στρέμματα 129.000 καί ἀπέδωκαν σιτηρὰ 12.810.500 ὀκάδων. Κατὰ τὸ αὐτὸ ἔτος ἐσπάρησαν διὰ κτηνοτροφικῶν προϊόντων στρέμματα 29.600 καί παρήγαγον 3.203.600 ὀκάδας.

Μεγάλως ὠφελήθη ἡ σιτοπαραγωγή καί ἐκ τῆς λειτουργίας τῆς Ὑπηρεσίας Συγκεντρώσεως, ἥτις εἶναι κατ' ἐξοχὴν ἔργον ἐθνικόν.

Πλὴν τῆς παραγωγῆς δημητριακῶν, ἡ ἐπαρχία παράγει καί ἐξάρετα καπνά. Ἡ καλλιέργεια ὁμῶς αὕτη σὺν τῷ χρόνῳ περιορίζεται, συμφώνως καί μὲ τὰς ὁδηγίας τοῦ ἐπισήμου κράτους, λόγω τῆς ἐν τῷ ἐξωτερικῷ ἀζητησίας τοῦ πολυτίμου τούτου ἑλληνικοῦ προϊόντος. Κατὰ τὸ γεωργικὸν ἔτος 1933—34 ἐφυτεύθησαν διὰ καπνοῦ 2800 στρέμματα καί παρήγαγον 130.000 ὀκ. καπνὰ σαριὰ καί 2.000 ὀκάδες μαῦρα.

Ἐπίσης ὑπάρχουν αἱ ὄψιμοι καλλιέργειαι, ὧν κυριώτερα ὁ ἀραβόσιτος. Ἐπίσης ὑπάρχει καί ἀμπελοργία σημαντική.

β') Κτηνοτροφία.

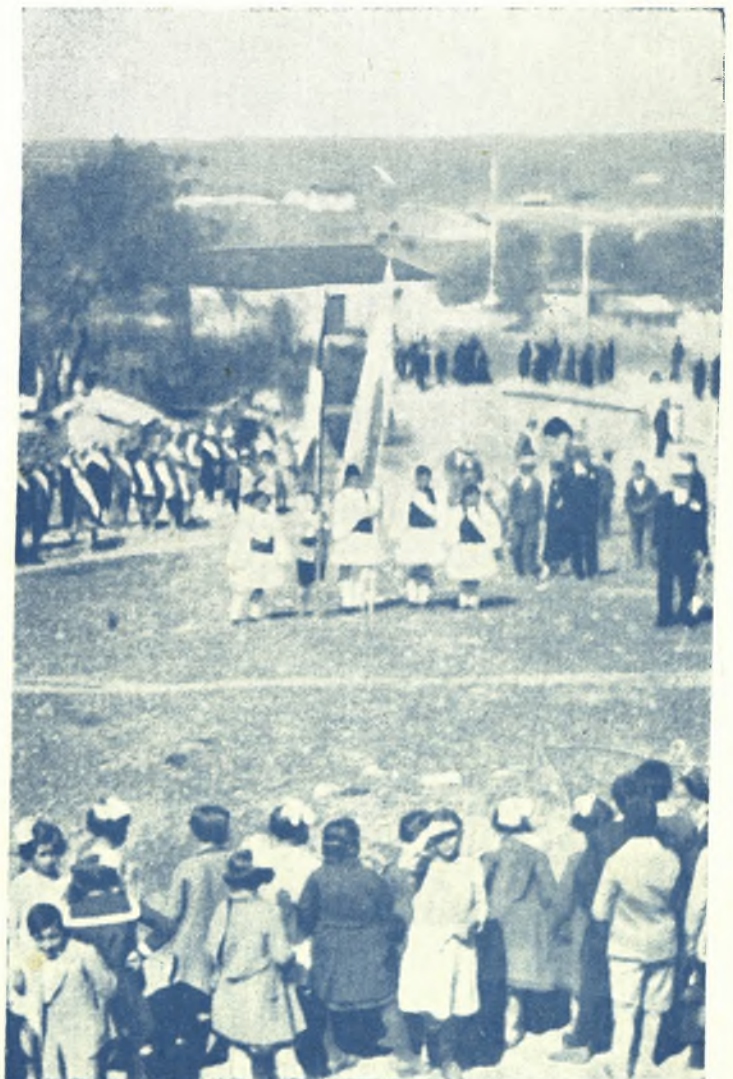
Ἡ κτηνοτροφία εἰς τὴν ἐπαρχίαν Φαρσάλων διακρίνεται εἰς τὴν μικρὰν τοιαύτην, πού διατηροῦν οἱ γεωργοὶ



Φάρσαλα: 1938, ὁ Σος κ. Ἰεζεκιήλ μετὰ τὴν τέλεισιν ἐγκαινίων

ΤΕΛΕΤΑΙ - ΜΑΘΗΤΙΚΑΙ ΕΠΙΔΕΙΞΕΙΣ

Φάρσαλα: 1934, ἐπιδείξεις τῶν μαθητῶν κατὰ τὴν Ἑθν. Ἑορτὴν





Φάρσαλα: Πρωινό ξεκίνημα για την καθημερινή βιοπάλη

ΑΣΧΟΛΙΑΙ ΑΠΟ ΤΗΝ ΚΑΘΗΜΕΡ. ΖΩΗΝ

Φάρσαλα: Έπιστροφή του ποιμνίου από την βοσκήν του



εις τὰς ἀγροναπαύσεις των, καὶ εἰς τὴν μεγάλην, τὴν ὁποῖαν διατηροῦν συστηματικοὶ κτηνοτρόφοι εἰς εἰδικὰ λιβάδια.

Ἡ μικρὰ κτηνοτροφία τῶν γεωργῶν περιορίζεται ὁσημέραι λόγῳ τῆς ἐπεκτάσεως τῶν καλλιεργειῶν καὶ τῆς ἐλαττώσεως τῶν ἀγροναπαύσεων. Οἱ γεωργοὶ ἀρχίζουν νὰ βελτιώνουν τὴ ράτσα τῶν ζῶων των, ὥστε μὲ ὀλιγώτερα νὰ ἔχουν περισσότερὰς ὠφελείας.

Ἡ μεγάλη κτηνοτροφία ἀπέκτησε μόνιμα λιβάδια εἰς τὶς πλαγιὰς καὶ τὶς ποδιὰς τῶν βουνῶν καὶ σημειώνει καὶ αὐτὴ τὰς προόδους τῆς καὶ διὰ τῆς βελτιώσεως τῶν γενῶν τῶν κτηνῶν καὶ διὰ τῆς καλύτερας παρασκευῆς τῶν κτηνοτροφικῶν προϊόντων. Μόνιμα λιβάδια κτηνοτροφικὰ ὑπάρχουν εἰς τὰ χωριά Ρόζι, Κουκλόμπασι, Ἄλχανί, Ἴνελί, Τεκὲς Ἴρινί, Φάρσαλα κλπ.

Σημειοῦμεν ἰδιαίτερος ὅτι ἐν Φαρσάλοις ὑπάρχει καὶ Ἄγροκῆπιον τῆς Γεωργικῆς Ἑταιρείας, ὅπερ καὶ δι' ὀδηγιῶν καὶ ἐμπράκτως διὰ τῶν καλλιεργειῶν του καὶ τῶν βελτιωμένων ζῶων βοηθεῖ τοὺς γεωργοὺς καὶ κτηνοτρόφους εἰς τὰ ἔργα των.

γ') Ἐμπορίου καὶ βιομηχανία.

Τὰ Φάρσαλα, ἂν καὶ εἶναι μικρὰ ἐπαρχιακὴ πόλις ἀριθμοῦσα 4.500 κατοίκους, ἐν τούτοις εἶναι σημαντικὸν ἐμπορικὸν κέντρον. Τοῦτο συμβαίνει, διότι ἡ κωμόπολις αὐτὴ εὐρισκομένη εἰς τὸ μέσον μεγάλῃς καὶ πλουσίας περιφερείας ἀπέχει πολὺ ἀπὸ τὰς ἄλλας μεγαλύτερας πόλεις τῆς Θεσσαλίας. Ἔτσι λοιπὸν ἡ ἀγορὰ τῆς εἶναι μεγάλη καὶ τὰ καταστήματα αὐτῆς πολυάριθμα. Ἐβδομαδιαία ἀγορὰ γίνεται κάθε Τρίτην καὶ ἑτησίᾳ μεγάλη ἐμποροπανήγυρις τὴν 15ην Αὐγούστου, διαρκούσα ὀκτὼ ἡμέρας.

Ἡ βιομηχανία τῆς πόλεως ἀσχολεῖται μὲ τὰ ἐγγῶρα προϊόντα. Λειτουργοῦσιν ἡ ἀλευροβιομηχανία τῶν Ἐξάρχου — Παρπόδη, τὸ ξυλουργικὸν ἐργοστάσιον καὶ ἀλευρόμυλος τῶν Μ. Δαλοπούλου — Ἄπ. Μπέκα, ὁ ἀλευρόμυλος Κ. Εὐαγγελοπούλου, καὶ τὸ τυροκομικὸν ἐργοστάσιον Φασούλα — Μπούτη. Ἐπίσης ὑπάρχει περιορισμένη κάπως ἡ βιομηχανία ἐπεξεργασίας καπνῶν.

Διὰ τὴν ὑποστήριξιν τοῦ ἐμπορίου καὶ τῆς βιομηχανίας καθὼς καὶ τῆς Γεωργίας ὑπάρχουσιν ὑποκαταστήματα διαφόρων Τραπεζῶν. Λειτουργεῖ ὑποκατάστημα τῆς Ἐθνικῆς Τραπεζῆς καὶ τοιοῦτον τῆς Ἀγροτικῆς, διευθυνόμενα ἀμφότερα ὑπὸ τοῦ κ. Γ. Παπαλεβέντη, ὑπάρχει ὑποκατάστημα τῆς Ἐμπορικῆς Τραπεζῆς διευθυνόμενον ὑπὸ τοῦ κ. Πάντζαρη καὶ Τραπεζιτικὸν Γραφεῖον τοῦ κ. Φωκίωνος Ἀλεξίου ἐξυπηρετοῦν καὶ τοῦτο σπουδαίως τὸν συναλλασσόμενον κόσμον.

Γ'. ΕΚΠΑΙΔΕΥΣΙΣ

Ἐν τῇ πόλει λειτουργοῦν δύο δημοτικὰ σχολεῖα μικτὰ καὶ ἡμιγυμνάσιον ὑπὸ τὴν διεύθυνσιν τοῦ κ. Ν. Γκίκα π. θ. ὑπηρετοῦντος ἐπὶ σειρὰν ἐτῶν ἐν αὐτῇ καὶ ἀπολαύοντος τῆς ἐκτιμήσεως τῶν κατοίκων. Ἀρτίως ἐπίσης λειτουργοῦν δημοτικὰ σχολεῖα εἰς ὅλα τὰ χωριά τῆς ἐπαρχίας καὶ πολλὰ τούτων στεγάζονται εἰς νεόδμητα ὠραία διδαστήρια.

ΙΑ'. Η ΠΟΛΙΣ ΤΩΝ ΦΑΡΣΑΛΩΝ

Τὰ Φάρσαλα, ἂν καὶ μικρὰ, ὡς εἶπομεν, ἐπαρχιακὴ πόλις, παρουσιάζουν ἐνδιαφέρον ἀπὸ πάσης ἀπόψεως. Κεῖνται ἐπὶ θέσεως τερπνῆς εἰς τοὺς πρόποδας τῆς πα-

λαιᾶς ἀκροπόλεως τῶν. Ἔχουν ὠραῖον σχέδιον, ἂν καὶ δὲν ἐφηρμόσθη ἀκόμη πλήρως. Ἔχουν ὠραίας οἰκοδομὰς λόγῳ καὶ τῆς ἀφθονίας λατομείων οἰκοδομικῶν λίθων. Ἦδη μεταρρυθμίζεται ἡ πλατεῖα τῆς κεντρικῆς ἀγορᾶς καὶ καλλωπίζεται. Ἐὰν συντόμως γίνη ἡ κεντρικὴ πλατεῖα συμφώνως μὲ τὸ σχέδιον καὶ διανοιχθῶν οἱ δρόμοι, ἐπισκευασθῆ δὲ καὶ τὸ ὑδραγωγεῖον, θὰ εἶναι ὠρισμένως καύχημα κωμοπόλεως. Ἦδη ἠλεκτροφωτίζεται καλῶς. Παλαιότερα εἶχε ριζωθῆ ἡ ἰδέα ὅτι τὰ Φάρσαλα εἶναι τόπος ἀνθυγιεινὸς καὶ ἐλώδης. Σήμερα οὐδεὶς πιστεύει τοιοῦτόν τι. Τοῦναντίον μάλιστα οἱ ἐπισκεπτόμενοι τὴν κωμόπολιν ξένοι εὐρίσκουν τὸν τόπον ὑγιεινὸν καὶ τὴν διαμονὴν εὐχάριστον. Ἴσως ἐγίνεν αὐτὴ ἡ μεταβολὴ ἀπὸ ἐξυγιαντικὰ τινα μέτρα, ὡς εἶναι ἡ διαρρύθμισις τῆς κοίτης τοῦ Ἀπιδανοῦ καὶ ἡ δενδροφύτευσις, ποὺ ἐγίναν πρό τινων ἐτῶν.

Εὐρύτερον γνωστὰ εἶναι τὰ Φάρσαλα καὶ ἀπὸ τὰ περιφημὰ στραγάλια, ποὺ παρασκευάζονται ἐκεῖ, καὶ ἰδίως ἀπὸ τὸν ἐξαιρετικὸν καὶ γευστικώτατον σαπουνὲ χαλθᾶν.

Εἰς τὴν ποιότητα τὴν ἐξαιρετικὴν τοῦ χαλθᾶ αὐτοῦ συντελοῦν τὸ ἀγνὸν καὶ εὐῶδες βούτυρο, τὸ νερὸν καὶ πρὸ παντὸς ἡ κατὰ παράδοσιν εἰδίκευσις εἰς τὴν κατασκευὴν εὐφυῶν τεχνιτῶν.

Ἡ πόλις περιλαμβάνει δύο ἐκκλησιαστικὰς ἐνορίας καὶ ἔδρευει ἐν αὐτῇ Ἐπισκοπικὸς Ἐπίτροπος, ἀντιπρόσωπος τοῦ Μητροπολίτου Καρδίτσης. Ὑπάρχουν ἀρκετοὶ ἐπιστήμονες ἰατροὶ καὶ λειτουργοῦν δύο φαρμακεῖα.

Ἐπίσης δύο δικηγορικὰ γραφεῖα τοῦ κ. Γρ. Ἀναστασοπούλου καὶ τοῦ κ. Στ. Μπαταούλα καὶ ἱκανὸς ἀριθμὸς δικολάθων, ποὺ συμβάλλουν εἰς τὴν ἀπονομὴν τῆς δικαιοσύνης. Ὑπάρχουν καὶ δύο συμβολαιογράφοι, ὁ παλαίμαχος ἐπιστήμων καὶ πολιτευτὴς κ. Ἰω. Βλαχογεώργης καὶ ὁ κ. Ε. Σκυλοδημῶς.

Ἐν Φαρσάλῳ ὑπάρχουν καὶ τινὰ σωματεῖα ἐπαγγελματικὰ καὶ ἀγαθοεργὰ, κυριώτερα τῶν ὁποίων εἶναι ὁ Ἐμπορικὸς Σύλλογος καὶ ἡ Φιλικὴ Ἐταιρία, ἧς σκοπὸς εἶναι διάφοροι ἀναδασώσεις τῶν πέριξ λόφων καὶ ἐξωραΐσμός τῆς πόλεως.

Ἡ κοινωνία τῶν Φαρσάλων εἶναι ἀρκετὰ προηγμένη καὶ δὲν λείπουν εἰς αὐτὴν αἱ συχναὶ κοσμικαὶ συγκεντρώσεις καὶ αἱ πολιτισμένα ἀπολαύσεις.

ΙΒ'. ΑΡΧΑΙΟΛΟΓΙΚΑ ΜΝΗΜΕΙΑ

Ἡ ἐπαρχία Φαρσάλων εἶναι ἡ πλουσιωτέρα εἰς ἀρχαιολογικὰ μνημεῖα καὶ ἡ μᾶλλον ἀκαλλιέργητη ἀρχαιολογικῶς. Ἡ σκαπάνη τοῦ ἀρχαιολόγου δὲν ἔψαυσεν ἀκόμη τὸ ἔδαφός τῆς.

Τὰ ἀρχαῖα μνημεῖα τῆς ἀνήκουν εἰς ὄλας ἀνεξαιρέτως τὰς περιόδους τῆς ἱστορίας ἀπὸ τῆς νεολιθικῆς ἐποχῆς μέχρι καὶ τῆς Τουρκοκρατίας. Λεῖψανα συνοικισμοῦ, φρούρια, τοποθεσίαι ἱστορικαὶ ὑπάρχουν εἰς ὄλην τὴν ἐπαρχίαν. Θὰ μνημονεύσωμεν τὰ κυριώτερα καὶ προφανῆ ἀρχαιολογικὰ μνημεῖα.

Οὗτως εἰς τὸ μεταίχιμον ἐπαρχίας Ἀλμυροῦ καὶ Φαρσάλων ἐπὶ ὀχυρᾶς θέσεως ἔκειτο ἡ ἀρχαία πόλις Ἐρῆτρια. Ὀλίγον δυτικώτερον τῶν «Κυνὸς Κεφαλῶν» καὶ ἐπὶ τῆς κορυφογραμμῆς, ποὺ χωρίζει τὰς ἐπαρχίας Λαρίσης καὶ Φαρσάλων, δεῖκνυνται ἡ θέσις καὶ τὰ μνημεῖα τῆς ἀρχαίας πόλεως Σκοτούσσης. Νοτιώτερον αὐτῆς καὶ μεταξὺ τῶν σημερινῶν χωρίων Ἀλχανὶ καὶ Μπεκίδες ὑπάρχει ἄλλη παλαιὰ ἀκρόπολις καὶ κατὰ τὸν Ν. Ι. Γιαννόπουλον ἔκειτο ἐκεῖ τὸ ἀρχαῖον Θετρίδιον.



Φάρσαλα: Ὁ σιδηροδρομικὸς σταθμὸς ἔξωθεν τῆς κωμοπόλεως

ΑΡΤΗΡΙΑΙ ΚΙΝΗΣΕΩΣ - ΑΠΟΨΕΙΣ

Φάρσαλα: Μία ὠραία καὶ γραφικὴ ἄποψις τῆς κωμοπόλεως





ΜΙΛΤΙΑΔΗΣ ΔΕΛΗΓΙΑΝΝΗΣ

Ἐγενήθη εἰς τὸ χωρίον Σκληνιάση τοῦ τέως Δήμου Λάκμωνος τῆς Ἐπαρχίας Καλαυπάκας τὸ 1876. Ἐσοῦδας εἶναι τὸ ἐν Ἀθήναις Πανεπιστήμιον τῆν ἱατρικὴν καὶ τὸ 1901 ἔλαβε τὸ δίπλωμα καὶ ἐξασκεῖ τὸ ἐπάγγελμα τοῦ ἱατροῦ εἰς Φάρσαλα ἔνθα ἀπὸ τὸ 1882 ἔχει ἐγκατασταθῆ. Ἐξελέγη εἰς πολλὰς περιόδους βουλευτῆς τῆς Ἐπαρχίας Φαρσάλων προσενεγκῶν πλείστας ὑπηρεσίας εἰς τὴν ἐπαρχίαν του.



ΑΛΚΙΒΙΑΔΗΣ Γ. ΡΙΖΙΩΤΗΣ

Ἐγενήθη ἐν Φαρσάλοις τὸ 1883. Τὸ 1905 περατώσας τὰς σπουδὰς του εἰς τὸ Πανεπιστήμιον ἔλαθε τὴν ἀδειαν τοῦ ἱατροῦ. Τὸ 1909 μετέβη εἰς Παρίσιους τελειοποιηθεὶς μέχρι τοῦ 1911, ὅτε ἐπανέλαθον ἐπανελάθει ἐν Φαρσάλοις τὴν ἀσκησιν τοῦ ἐπαγγέλματος. Τὸ 1914 ἐξελέγη κοιν. σύμβουλος καὶ εἶτα Πρόεδρος Κοιν. Φαρσάλων. Οἱ συμπολίται του ἐκτιμῶντες τὸν ἐξέλεξαν βουλευτὴν κατὰ τὸ 1932.



ΔΗΜΗΤΡΙΟΣ ΚΟΥΣΣΟΥΜΠΙΛΗΣ

Ἐκ Φαρσάλων τῆς Θεσσαλίας. Ἐνδιεφέρθη τὰ μέγιστα διὰ τὴν πρόδον τῆς ἰδιαιτέρας του πατρῖδος, καὶ μετὰ τὴν προσάρτησιν τῆς Θεσσαλίας ἐξελέγη βουλευτῆς κατὰ τὴν βουλευτ. περίοδον ἸΑ' 1887. Εἰργάσθη διὰ τὰ κοινὰ συμφέροντα τῆς Ἐπαρχίας του. Κατέλιπε δύο υἱοὺς τὸν ἑ. ἀ. Συναγ.)ρχην τοῦ Μηχανικοῦ Ν. Κουσουμπιλῆν καὶ τὸν παρὰ τῆ Ἐθν. Τραπέζῃ τῆς Ἑλλάδος Βύρ. Κουσουμπιλῆν.



ΑΛΕΞΑΝΔΡΟΣ ΙΩ. ΚΥΡΩΖΗΣ

Ἐγενήθη ἐν Λαμῖαι τὸ ἔτος 1860. Ἐλαθε μέρος εἰς τὴν Ἐπανάστασιν τοῦ 1878 εἰς τὸ σῶμα τοῦ Δημητρίου Σούτσου. Μετὰ τὴν ἀπελευθέρωσιν τῆς Θεσσαλίας ἐγκατεστάθη ἐν Φαρσάλοις καὶ πολιτευθεὶς διετέλεσε κατ' ἐπανάληψιν Δήμαρχος καὶ βουλευτῆς παρασχὼν πλείστας ὑπηρεσίας εἰς τὴν Ἐπαρχίαν του καὶ εἰς τοὺς συνδημῶτας του ἐν γένει παρὰ τῶν ὁποίων ἠγαπάτο καὶ ἐτιμᾶτο. Ἀπέθανεν τὸ 1923.



ΕΥΑΓΓΕΛΟΣ ΚΟΜΙΣΣΟΠΟΥΛΟΣ

Ἐκ τοῦ χωρίου Μπαϊρακλί τῶν Φαρσάλων. Μετὰ τὰς ἐγκυκλίους τοῦ σπουδᾶς ἐσοῦδας εἰς τὸ ἐν Ἀθήναις Πανεπιστήμιον τὰ νομικὰ καὶ ἔτιχε πτυχίου τῆς νομικῆς. Ἐκ τῶν πρωτεργατῶν τῆς ἐργατικῆς ἐξεγέρσεως τοῦ 1909 ἐν Θεσσαλίᾳ. Ἀρχηγὸς τοῦ κινήματος ἐν τῇ ἐπαρχίᾳ Φαρσάλων. Ἐλαθε μέρος εἰς τοὺς ἀπελευθερωτικὰς ἀγῶνας 1912-1913 καὶ ἔπεσε μαχόμενος ἡρωικῶς εἰς τὴν Ἀετοράχην τῆς Ἠπείρου.

Νοτιώτερον ἀκόμη ἐπὶ τῆς ἀριστερᾶς ὄχθης τοῦ Ἐνιπέως δεικνύται ἡ ἀκρόπολις ἀγνώστου ἀρχαίας πόλεως. Εἰς τὰ βορειοδυτικὰ τῆς ἐπαρχίας καὶ παρὰ τὸ χωρίον Γκουσγκουνάρ ἔκειτο τὸ ἀρχαῖον Εὐϊδριον. Δυτικώτερον αὐτοῦ καὶ εἰς τὴν θέσιν Χτούρι, ὅπου ὑπάρχει βραχώδης λόφος ἐν μέσῃ πεδιάδι καὶ πηγὴ ὑπ' αὐτόν, τοποθετεῖται ἡ ὀμηρικὴ πόλις Ἐλλάς «οἶ τ' εἶχον φθὴν ἠδ' Ἑλλάδα καλλιγύναικα, Μυρμιδόνες δ' ἔκαλεῦντο καὶ Ἑλληνες καὶ Ἀχαιοὶ» Ἰλιάδος Β, στίχ. 683, 684. Τέλος ἀρχαιολογικὰ μνημεῖα ὄλων τῶν ἐποχῶν ὑπάρχουν εἰς τὰ Φάρσαλα. Οὕτως ὑπὸ τῶν ἐρευνητῶν ὑποστηρίζεται, ὅτι ἡ ὀμηρικὴ Φθία δὲν εἶναι ἄλλη πόλις παρὰ τὰ Φάρσαλα. Πράγματι ἡ φύσει καὶ τέχνῃ ὄχρωτάτῃ ἀκρόπολις, ἡ πλουσία χώρα γεωργικῶς καὶ αἱ ἄφθονοι νομαὶ συμβιβάζονται μὲ τὸ μεγαλεῖον τοῦ Ἀχιλλέως καὶ τὴν περὶ αὐτοῦ μεγαλορρημοσύνην τοῦ ἀθανάτου ποιητοῦ «οὐ γὰρ πῶ ποτ' ἐμὰς βοῦς ἤλασαν οὐδὲ μὲν ἵππους, οὐδέ ποτ' ἐν Φθίῃ ἐριθώλακι βωτιανεῖρη καρπὸν ἐδηλήσαντ', ἐπεὶ ἦ μάλα πολλὰ μεταξὺ, οὐρεὰ τε σκιδόντα θάλασσά τε ἠχῆεσσα».

Ἄλλὰ καὶ οἱ μεταγενέστεροι Ἑλληνες τῆς κλασσικῆς ἐποχῆς ἐτοποθετοῦσαν τὴν ὀμηρικὴν Φθίαν εἰς τὰ Φάρσαλα ἢ Φάρσαλον, ὅπως ἐκαλεῖτο τότε ἡ πόλις αὕτη. Οὕτως ὁ δραματικὸς ποιητῆς Εὐριπίδης «Ἐν τῇ Ἰφιγενείᾳ τῇ ἐν Αὐλίδι» παρουσιάζει τὸν αὐτὸν ἥρωα Ἀχιλλεὺς λέγοντα «Ποῦ τῶν Ἀχαιῶν ἐνθάδ' ὁ στρατηλάτης; γῆν γὰρ λιπὴν Φάρσαλον ἠδὲ Πηλέα μὲν ὄπι λειπταῖς ταισιδ' Εὐρίπου πνοαῖς, Μυρμιδόνας ἴσχων» στίχ. 801 712, 813, 814.

Ἄλλὰ πότε λοιπὸν καὶ πῶς ἐλησημονήθη τὸ ὄνομα Φθία καὶ ἐπεκράτησε νὰ λέγηται ἡ πόλις Φάρσαλος; Τοῦτο συνέβη βεβαίως, ὅπως καὶ εἰς ἄλλους τόπους καὶ ἄλλας πόλεις τῆς Ἑλλάδος, κατὰ τὴν κάθοδον τῶν Δωριέων, ὅτε ἀνετράπη ἡ καθεστηκυῖα τάξις καὶ κατεστράφη ὁ μυκηναϊκὸς πολιτισμὸς.

Τὸ ὄνομα Φάρσαλος εἶναι βεβαίως δυσερμήνευτον. Φρονοῦμεν ὅτι εἶναι σχετικὸν μὲ τὸ Θεσσαλός καὶ ἀμφότερα γλωσσολογικῶς σχετίζονται μὲ τὸ ὄνομα Σελλός, Σελλοῖ καὶ Ἑλλοῖ, Ἑλληνες. Αἱ συλλαβαὶ Φαρκαί Θεσ εἶναι ἀπλῶς γλωσσικὰ προθέματα, δηλοῦντα προφανῶς ὑποδιαίρεσιν τινα τῶν Σελλῶν.

Πολὺ βραδύτερον, κατὰ τὴν βυζαντινὴν ἐποχὴν, ἡ Φάρσαλος ἔγινε Φάρσαλα καὶ τοῦτο, διότι ἡ πόλις εἶχε διακριθῆ εἰς δύο μεγάλας συνοικίας. Σήμερον ὑπὸ τοῦ λαοῦ λέγεται Φέρσαλα. Ἡ μεταβολὴ αὕτη ἔγινε βεβαίως διὰ τὴν ἀντικατασταθῆ ὁ ἀδρὸς φθόγγος α διὰ τοῦ μαλακοῦ ε, ὡς διδάσκει ἡ γλωσσολογία, ἢ καὶ κατὰ παρετυμολογίαν ἐκ τοῦ ρήματος φέρω, διότι ἀκούεται παρὰ τοῖς χωρικοῖς συνήθως ἡ φράσις «ἀπ' τὰ Φέρσαλα φέρουμι οὐλα τὰ καλά».

Ἡ ἀκρόπολις τῶν Φαρσάλων περιεβάλλετο ὑπὸ ἰσχυρῶν τειχῶν, ὧν τὰ σκέλη κατήρχοντο ἕως τὴν βάσιν τοῦ βουνοῦ καὶ περιελάμβανον καὶ τὴν κάτω πόλιν ἀπ' ἀνατολῶν καὶ δυσμῶν. Ὑπάρχουν δὲ εἰς τὴν ἀκρόπολιν καὶ τὰ τείχη, μνημεῖα ὄλων τῶν ἐποχῶν. Οὕτω διακρίνονται τείχη μυκηναϊκά, ἑλληνικὰ τῆς κλασσικῆς ἐποχῆς, ἐνετικά, τουρκικοὶ πύργοι εἰς τὴν πόλιν κλπ.

Θὰ ἦτο εὐχῆς ἔργον ν' ἀπεφασίζοντο ἐπὶ τέλους καὶ νὰ ἐγίνοντο ἀρχαιολογικὰ ἀνασκαφαὶ ἐν τῇ πόλει καὶ δὴ ἐν τῇ ἐπαρχίᾳ Φαρσάλων χάριν τῆς πατρῖου μας ἱστορίας καὶ πρὸς τὸ συμφέρον τῆς ἀρχαιολογικῆς ἐπιστήμης.



ΘΕΣΣΑΛΙΚΑ ΤΟΠΙΑ
ΦΑΡΣΑΛΑ:
ΕΝΑΣ ΠΑΛΗΟΣ ΠΥΡΓΟΣ

ΠΙΝΑΞ Α'.

έμφαίνων τὰς Κοινότητες τῆς ἐπαρχίας Φαρσάλων.

- | | |
|---------------------|-------------------|
| 1) Ἀμπελιάς | 11) Νεράιδας |
| 2) Βαμβακοῦς | 12) Πολυνερίου |
| 3) Βρυσῶν | 13) Πολυδαμείας |
| 4) Βασιλικῆς | 14) Ρεματιᾶς |
| 5) Βασιλικῆς Κάτω | 15) Σιατερλῆ Ἄνω |
| 6) Δρίσκολης | 16) Σιατερλῆ Κάτω |
| 7) Ἐρετρίας | 17) Σκοπιᾶς |
| 8) Κατωχωρίου | 18) Σταυροῦ |
| 9) Κιοπεκλή | 19) Σκοτούσσης |
| 10) Λαζάρ - Μπούγας | 20) Φαρσάλων |

ΠΙΝΑΞ Β'.

έμφαίνων τοὺς διατελέσαντας βουλευτὰς τῆς ἐπαρχίας Φαρσάλων ἀπὸ τοῦ 1881 καὶ ἐντεῦθεν.

- 1) Γρηγοριάδης Ἰωάννης ΙΕ'. 1899.
- 2) Πλατσῆς Νικόλαος ΙΣΤ'. 1902, ΙΖ'. 1905, ΙΗ'. 1906.
- 3) Χατζηαγγελάκης Βασίλειος ΙΓ'. 1892.
- 4) Ριζιώτης Ἀλκιβιάδης Γ'. 1932, Δ'. 1933.
- 5) Κυρώζης Ἰωάννης Β'. 1928, Ε' Ἐθν. 1935.



ΜΙΧΑΗΛ ΔΑΣΚΑΛΟΠΟΥΛΟΣ

Ἐγενήθη ἐν Φαρσάλοις τὸ ἔτος 1892, ἤκουσε τὰ ἐγκύκλια μαθήματα εἰς τὸ Γυμνάσιον Τρικκάλων καὶ εἶτα ἐσπούδασε τὰ νομικὰ εἰς τὸ ἐν Ἀθήναις Πανεπιστήμιον. Ἐλαβε μέρος εἰς τὰς ἐκστρατείας τοῦ Μακεδονικοῦ μετώπου καὶ τῆς Μικρᾶς Ἀσίας καὶ μετὰ τὴν ἀποστράτευσίν του ἐγκατεστάθη ἐν Ἀθήναις ἔνθα μετ' ἐπιτυχίας ἐξασκεῖ τὸ ἐπάγγελμα τοῦ δικηγόρου. Ἀνεμίχθη εἰς τὴν πολιτικὴν τῆς ἰδιαιτέρας του πατρίδος, ἐξετέθη ὡς ὑποψήφιος τοῦ κόμματος τῶν Ἐλευθεροφρονων. Διετέλεσε μέλος τῆς Ἐπιτροπῆς τοῦ Ἐορτασμοῦ τῆς Πεντηκονταετηρίδος καὶ εἶναι Διοικητικὸς Σύμβουλος τῆς Ἐταιρείας, παρέχων πλείστας ὑπηρεσίας εἰς τὸ ἔργον τῆς.

ΙΩΑΝΝΗΣ Α. ΚΥΡΩΖΗΣ

Ἐγενήθη ἐν Χορμόθῳ τῆς Βορείου Ἡπείρου κατὰ τὸ ἔτος 1832. Ἐγκατεστάθη μετὰ τοῦ πατρὸς του εἰς Λαίαν ἀπὸ τοῦ ἔτους 1835. Διεκρίθη διὰ τὰ πατριωτικὰ του φρονήματα. Ἐχρημάτισε Δήμαρχος Λαμιέων καὶ κατὰ τὴν Ἐπανάστασιν τοῦ 1878 καθήρτισεν ἰδίαις αὐτοῦ δαπάναις σῶμα ἀνταρτικῶν συμπράξας μετὰ τοῦ Ἰσχυομάχου καὶ Σούτσου. Ἀπέθανεν ἐν Φαρσάλοις τὸ ἔτος 1900.



ΝΙΚΟΛΑΟΣ ΓΚΙΚΑΣ

Διευθυντὴς ἐπὶ δωδεκαετίαν καὶ πλέον τοῦ ἑλληνικοῦ σχολείου καὶ ἡμιγυμνασίου Φαρσάλων, ἀπολαύων τῆς πλήρους ἐκτιμῆσεως τῆς κοινωνίας τῆς κωμοπόλεως Φαρσάλων, διὰ τὰ πολλαπλὰ προτερήματά του. Ἀμα τῆ ἀναγγελίᾳ τῆς ἐκδόσεως τοῦ παρόντος τόμου ἐσπευσεν νὰ περισυλλέξῃ καὶ ἀποστείλῃ τῇ Συντακτικῇ Ἐπιτροπῇ πλείστας φωτογραφίας κ.λ.π. διὰ τὴν Ἐπαρχίαν Φαρσάλων.



ΝΙΚΟΛΑΟΣ ΚΟΥΤΣΟΥΜΠΛΗΣ

Ἐκ Φαρσάλων. Υἱὸς τοῦ ἀειμνήστου βουλευτοῦ Φαρσάλων Δημ. Κουτσομπλή. Ἠκολούθησε τὸ στρατιωτ. στάδιον καὶ ἀνῆλθε μέχρι τοῦ βαθμοῦ τοῦ ἀντισυνταγματάρχου τοῦ Μηχανικοῦ ὁπότε ἀπεστρατεύθη μετὰ τὸν βαθμὸν τοῦ Συνταγματάρχου. Μετέσχε εὐδοκίμως εἰς ἀπάσας τὰς ἐκστρατείας Μακεδον., Ρωσικῆν, Μικρασιατικῆν, καὶ Θράκης ἀπὸ τοῦ 1918—1923. Ἐτιμῆθη διὰ πλείστων παρασῆμων



ΓΕΩΡΓΙΟΣ Δ. ΠΕΛΕΚΗΣ

Ἐκ τοῦ χωρίου Σταυροῦ τῆς Ἐπαρχίας Φαρσάλων. Ἐκ τῶν πρώτων τοῦ χωρίου του, δι' ὃ ἐτιμῆθη διὰ τοῦ προεδρικοῦ ἀξιώματος. Ἐπὶ τῆς προεδρίας του ἡ κοινότης Σταυροῦ ἤρχισε νὰ βαίῃ πρὸς τὴν πρόδον καὶ εὐημερίαν χάρις εἰς τὰς δόκτους προσπάθειας αὐτοῦ. Χαίρει μεγάλης ὑπαλήψεως παρὰ τῶν συγχωριανῶν του λόγῳ τοῦ εὐθέως χαρακτῆρος του καὶ τῆς πατρικῆς του μερίμνης.



ΑΒΡΑΑΜ Ν. ΚΟΥΛΑΞΗΣ

Ἐκ τοῦ χωρίου Σκοτούσσα τῆς Ἐπαρχίας Φαρσάλων. Ἐνδιεφέρθη διὰ τὴν πρόδον καὶ εὐημερίαν τῆς κοινότητός του, δι' ὃ καὶ οἱ συγχωριανοὶ του ἐξέλεξαν τοῦτον Πρόεδρον τῆς Κοινότητος Σκοτούσσης. Διοικεῖ μετὰ μεγάλης προσοχῆς καὶ ἐνδιαφέρεται τὰ μέγιστα διὰ τὰ συμφέροντα τῶν τῆς Κοινότητός του ὄσον καὶ τῶν συγχωριανῶν παρὰ τῶν ὁποίων ἀπολαύει μεγάλης ἀγάπης καὶ ἐκτιμῆσεως.

