

ΑΝΑΣΤΗΛΩΣΕΙΣ ΑΡΧΑΙΩΝ ΚΑΙ ΒΥΖΑΝΤΙΝΩΝ ΜΝΗΜΕΙΩΝ
ΚΑΙ ΕΡΓΑΣΙΑΙ ΕΝ ΜΟΥΣΕΙΟΙΣ

Ἐρχομένη ἐπίκουρος εἰς τὸ Κράτος ἀνέλαβε καὶ ἐφέτος ἡ Ἀρχαιολογικὴ Ἐταιρεία τὴν ἐκτέλεσιν ἔργων ἀναστηλωτικῶν καὶ στερεωτικῶν ἐπὶ ἀρχαίων καὶ βυζαντινῶν μνημείων, δαπανήσασα πρὸς τοῦτο τὸ ποσὸν τῶν δραχμῶν 700.000. Ἰδού δὲ ἀναλυτικώτερον ποῖα ἔργα ἐξετελέσθησαν:

1) *Ἐν τῇ Μ. Δαφνίου*, ἐγένετο ὑπὸ τὴν ἄμεσον ἐπίβλεψιν τοῦ Διευθυντοῦ τῆς Ἀναστηλώσεως, καθηγητοῦ Ἄ. Ὀρλάνδου α) ἡ στερέωσις ἐτοιμορρόπων τμημάτων τοῦ Ἰουστινιανείου περιβόλου κατὰ τὴν Βόρειον καὶ τὴν Ἀνατολικὴν αὐτοῦ πλευρὰν β) ἡ συμπλήρωσις τινων ἐνδιαμέσων ἐπάλλξεων τῶν βορείων μεταπυργίων τοῦ ἄνω περιβόλου γ) ἡ ἀποκατάστασις τῆς παλαιᾶς ἀνατολικῆς εἰσόδου ἐπὶ τῇ βάσει τῶν δι' ἀνασκαφῆς εὑρεθέντων θεμελιῶν αὐτῆς δ) ἡ ἀντικατάστασις τοῦ τουρκικοῦ λιθοστρώτου τῆς αὐλῆς διὰ μεγάλων ἀκανονίστων μαρμαρίνων πλακῶν (πίν. 137α) καὶ ὁ εὐτρεπισμὸς τῶν πέριξ τῆς αὐλῆς κτισμάτων ε) ἕναρξις ἀποκαταστάσεως τοῦ δαπέδου τοῦ καθολικοῦ διὰ μεγάλων μαρμαρίνων πλακῶν ἀπὸ τοῦ ἱεροῦ, ἔνθα εὑρέθησαν κεχωσμένα κατὰ χώραν 1) ἡ βάσις τοῦ βυζαντινοῦ τέμπλου 2) ἡ κάτω πλάξ τῆς τετράποδος Ἄγ. Τραπεζίης (πίν. 137β) καὶ 3) ἡ βάσις τοῦ βυζαντινοῦ τέμπλου.

2) *Ἐν τῇ Μ. Ὀσίου Λουκά* τῆς Φωκίδος συνεχίσθη ἡ στερέωσις καὶ ὁ καθαρισμὸς τῶν ἀποκολληθέντων ψηφιδωτῶν τοῦ κυρίως ναοῦ, ὡς καὶ τῶν πλακῶν τῆς ὀρθομαρμαρώσεως. Ἀνεστηλώθησαν ὡσαύτως καὶ συνεπληρώθησαν ἐπὶ τῇ βάσει σωζομένων τεμαχίων καὶ τινὰ μαρμάρια θωράκια τοῦ γυναικωνίτου.

3) *Ἐν Δίῳ* τοῦ σημαντικοῦ «μακεδονικοῦ» τάφου (πίν. 138α), ὅστις εἶχεν ἀνασκαφῆ κατὰ τὸ 1929 μόνον εἰς τὸ ἐσωτερικὸν ὑπὸ τοῦ ἀειμνήστου καθηγητοῦ Γ. Σωτηριάδου, ἡ λαμπρὰ πρόσοψις παρέμενε σχεδὸν ἀφανής. Διὰ τῶν ἐφετινῶν ἐργασιῶν τῆς Ἀρχαιολογικῆς Ἐταιρείας, γενομένων ὑπὸ τὴν ἐποπτεῖαν τοῦ ἐφόρου κ. Χ. Μακαρόνα, ἠνοιχθῆ εὐρὺς δρόμος προσπελάσεως, γενομένων πρὸς τοῦτο μεγάλης ἐκτάσεως ἀποχωματώσεων εἰς βάθος 7 περίπου μ., κατεσκευάσθη δὲ κατὰ τὸ μέσον τοῦ δρόμου καὶ μικρὸν φρέαρ πρὸς περισυλλογὴν τῶν ὑδάτων καὶ ἐπεστρώθη ὁ δρόμος διὰ χαλίκων. Ἐστερεώθη ἐπίσης καὶ ἠρμολογήθη δι' ἰσχυροῦ σιμεντοκονιάματος ἡ καλύπτουσα

τὸν τάφον καμάρα, ἐφ' ἧς ἐπεσωρεύθησαν καὶ πάλιν τὰ χῶματα τοῦ τύμβου. Τέλος, δλόκληρος ὁ χῶρος μετὰ τοῦ τύμβου καὶ τοῦ δρόμου περιεφράχθη διὰ συρματοπλέγματος.

4) Ἐπιμελεία τοῦ ἐκτάκτου ἐπιμελητοῦ καθηγητοῦ Ἡλ. Χουλιάρου, ἐξετελέσθη, κατὰ τὰς ὁδηγίας τοῦ καθηγητοῦ Ἄν. Ὀρλάνδου, ἡ ἐπισκευὴ τοῦ ΒΑ. δορυφόρου τρουλλίσκου τῆς Παρηγορητίσσης *Ἄρτης* (πίν. 138β).

5) *Εἰς Λευκάδια Ναούσης* ἐξετελέσθη διὰ τοῦ ἐφόρου κ. Φ. Πέτσα ξύλινον ὑπόστεγον τοῦ ἀποκαλυφθέντος μακεδονικοῦ τάφου καὶ ἔργα ὑποστηρίξεως τῶν χωμάτων χάριν τῆς ὀλοοχεροῦς ἀνασκαφῆς τοῦ μνημείου.

6) *Ἐν Μυκήναις* συνετελέσθη διὰ τοῦ ἐπιθεωρητοῦ ἀρχιτέκτονος Εὐσταθίου Στίκα ἡ ἀναστήλωσις καὶ στερέωσις τοῦ βορείως τῆς πύλης τῶν λειαινῶν κυκλωπέου ἀναλημματικοῦ τείχους, οὕτινος πολλοὶ λίθοι, πάλαι καταπεσόντες, ἐποποθετήθησαν εἰς τὰς ἀρχικάς τῶν θέσεις ἄλλοι δὲ πάλιν ἐτοιμόπτοι συνεκρατήθησαν.

Συνετελέσθη ἐπίσης ἐπιτυχῶς ἡ ἀποκατάστασις τοῦ ἐπὶ τῆς ἀκροπόλεως ἀνακτόρου καὶ τῆς πρὸ αὐτοῦ ἀθλῆς. Τῶν ἐνταῦθα γενομένων εὐρημάτων ἡ δημοσίευσις παρεχωρήθη εἰς τὸν ἔφορον κ. Ἰ. Παπαδημητρίου.

7) *Ἐν Ἐπιδαύρῳ* συνεχίσθησαν διὰ τῶν κυρίων Ὀρλάνδου καὶ Στίκα αἱ ἐργασίαι ἀναστηλώσεως τοῦ ἀρχαίου θεάτρου τοῦ Πολυκλείτου. Ἐπεραιώθη ἤδη ἡ στερέωσις ὄλων τῶν ἐδωλίων τοῦ κάτω διαζώματος, ἅτινα, λόγῳ τῆς διὰ τῶν αἰώνων ἀποσαθρώσεως τοῦ πετρώματος ἐφ' οὗ ἔστηρίζοντο, εἶχον ἐκφύγει ἐκ τῶν θέσεων αὐτῶν. Ἦδη διὰ κατασκευῆς νέων θεμελίων ὑπ' αὐτὰ καὶ τῆς συμπληρώσεως ἑλλειπόντων ἐδωλίων αἱ κερκίδες ἀνέκτησαν τὴν παλαιάν τῶν ἐνότητά καὶ κανονικότητα (πίν. 139α. β).

Ἡ ἀναστήλωσις τοῦ κοίλου θιά ὀλοκληρωθῆ διὰ τῆς ὀλονὲν προοιούσης ἀνακατασκευῆς καὶ τοῦ βορείου ἀναλήματος διὰ πετρῶν ὀρυσομένων ἐν τῷ ἀρχαίῳ λατομείῳ τοῦ Πειραιῶς (πίν. 140α. β).

8) *Ἐν Μυστράῳ* ἀνεστηλώθη, ἐπὶ τῇ βάσει σχεδίων καὶ τῇ ἀμέσῳ ἐπιβλέψει τοῦ καθηγητοῦ κ. Ἄν. Ὀρλάνδου, ὁ πρῶτος ὄροφος τοῦ ἠρειπωμένου κωδωνοστασίου τῆς ἐν τῇ συνοικίᾳ τῶν Παλατίων κειμένης ἐκκλησίας τῆς Ἀγ. Σοφίας (πίν. 141α). Οἱ ἑλλείποντες διαχωριστικοὶ μαρμαρίνοι κιονίσκοι τοῦ τε κωδωνοστασίου (πίν. 141β) καὶ τοῦ παραθύρου τῆς κόγχης τοῦ ἱεροῦ ἀνεπληρώθησαν δι' ἄλλων κατασκευασθέντων ἐν Ἀθήναις. Αἱ παρατιθέμεναι εἰκόνες (πίν. 141α. β) δεικνύουσι τὴν κατάστασιν τοῦ κωδωνοστασίου πρὸ καὶ μετὰ τὰς ἐργασίας ἀναστηλώσεως.

9) *Εἰς Ζαχαρόναν καὶ Χρῦσαφαν Λακεδαίμονος* ἐγένοντο στερεωτι-

καί τινες ἐργασίαι τῶν αὐτόθι βυζαντινῶν ναῶν, ἐποπτεία τοῦ ἐπιμελητοῦ βυζαντινῶν ἀρχαιοτήτων κ. Νικολάου Δρανδιάκη.

10) *Ἐν Ζακύνθῳ* συνετελέσθη, ἐποπτεία τοῦ κ. Εὐσταθίου Στίκα, ἡ ἀνοικοδόμησις τοῦ ὑπὸ τῶν μεγάλων σεισμῶν τοῦ 1953 ἐρειπωθέντος, οὐθμοῦ Βαροque ναοῦ τῆς Παναγίας τῶν Ἀγγέλων. Αἱ παρατιθέμεναι εἰκόνες (πίν. 142α καὶ β) δεικνύουν ἀφ' ἑνὸς μὲν τὸ μέγεθος τῆς καταστροφῆς τοῦ μνημείου, ἀφ' ἑτέρου δὲ τὴν γενομένην ἐπιμελῆ ἀποκατάστασιν αὐτοῦ, ἀποτελοῦντος ἐν τῶν ὠραιοτέρων δειγμάτων τῆς ἑπτανησιακῆς ἀρχιτεκτονικῆς τοῦ 17ου αἰῶνος.

11) *Ἐν Χίῳ* συνεχίσθη ὑπὸ τὴν ἐπίβλεψιν τοῦ κ. Στίκα ἡ στερέωσις καὶ ὁ καθαρισμὸς τῶν σπουδαιωτάτων ψηφιδωτῶν τοῦ καθολικοῦ τῆς Νέας Μονῆς (τῶν μέσων τοῦ 11ου αἰ.). Αἱ ἐργασίαι ἐγένοντο διὰ τῶν ἐμπείρων ψηφωτῶν Κ. Βάρβογλη καὶ Λ. Σκόρδου. Ἀφ' οὗ πρῶτον ἐφράχθησαν τὰ ἐκ τῶν σεισμῶν ρήγματα τῶν τοίχων ἐγένετο ἡ στερέωσις τῶν ἐπὶ τῶν λοφίων ψηφιδωτῶν παραστάσεων: Ἐξαπτερύγων (πίν. 143β), Εὐαγγελιστῶν Μάρκου καὶ Ἀγ. Ἰωάννου τοῦ Θεολόγου (πίν. 143α) καὶ Ἀποστόλων (Φιλίππου καὶ Ἀνδρέου), ἠκολούθησε δ' ἔπειτα ἡ στερέωσις τῶν ἐντὸς τῶν ἡμιγωνίων παραστάσεων: τῆς Βαπτίσεως, τῆς Ἀποκαθηλώσεως καὶ τῆς Μεταμορφώσεως. Καὶ αἱ τρεῖς αὗται ψηφιδωταὶ παραστάσεις ἦσαν πολὺ κατεστραμμένα διὰ μεθοδικῆς ὁμως καὶ ὑπομονητικῆς ἐργασίας ἀπεκολλήθησαν τοῦ τοίχου τῇ βοήθειᾳ ξυλοτύπου καὶ ἐπανετοποθετήθησαν, ἀφ' οὗ προσεκολλήθησαν ἐπὶ ὑποστρώματος πάχους 0.025 ἕως 0.003 μ. ἐκ σιμέντου ὀπλισμένου διὰ γαλβανισμένου σιδηροῦ σύρματος.

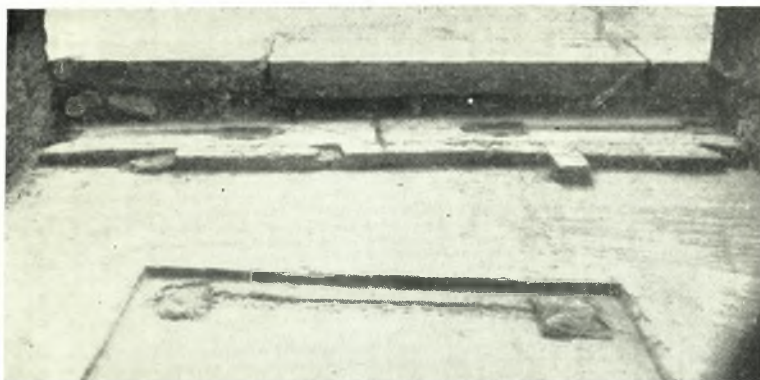
12) *Ἐν Τυλίῳ Κρήτης* ἐξετελέσθησαν διὰ τοῦ ἐφόρου κ. Ν. Πλάτωνος αἱ κάτωθι ἐργασίαι: Εἰς τὸ Μέγαρον Γ (πίν. 144α καὶ 144β) ἐστερεώθησαν τὰ ἐπιχρίσματα, αἱ ξυλοδεσφαίαι, αἱ παραστάδες, ὡς καὶ οἱ ΥΜ III τοῖχοι καὶ τὰ κατώφλιά των, ἐγένετο ἀρμολόγησις τῶν πλακοστρώτων καὶ συνεπληρώθησαν ὀρισμένοι βαθμίδες δύο ἐκ τῶν κλιμάκων ἀποκατεστάθησαν ὡσαύτως τὸ λουτρόν καὶ ἡ ὁδός. Εἰς τὸ Μέγαρον Β ἐκαθαρίσθησαν αἱ ἀποθῆκαι τῶν πίθων, ὧν πολλοὶ συνεπληρώθησαν. Μικρότεραι ἐργασίαι ἐγένοντο εἰς τὴν ὁδὸν τὴν φέρουσαν πρὸς τὴν Πλατεῖαν τοῦ Βωμοῦ. Ἐστερεώθησαν ἐπίσης πάντα τὰ πλακόστρωτα τῆς στοᾶς (πίν. 145) καὶ συνεπληρώθησαν τὰ ἐλλείποντα ὡς καὶ ἡ ὁδὸς προσβάσεως πρὸς τὴν στοάν. Ἡ ὄψις τοῦ ἀρχαιολογικοῦ χώρου Τυλίου ἀπέβη νῦν λίαν ἱκανοποιητικῆ.

13) Εἰς τὴν Ἀρχαιολογικὴν Συλλογὴν *Αἰγίου* ἐγένετο, δαπάναις τῆς Ἀρχ. Ἑταιρείας καὶ ἐποπτεία τοῦ ἐπιμελητοῦ κ. Ν. Γιαλούρη, συγκόλλησις καὶ φωτογράφησις τῶν εὐρημάτων τῶν προελθόντων ἐκ τῶν νεωτέρων ἀνα-

σκαφῶν τοῦ προηγουμένου ἔτους, τῶν ἐκτελεσθεισῶν εἰς τὰ δύο κλασσικὰ κτήρια τῆς πόλεως τοῦ Αἰγίου, ἐπὶ τῆς ὁδοῦ Σολωμοῦ καὶ παρὰ τὴν Παλαιὰν Δεξαμενὴν. Πρὸς τούτοις ἐκαθαρίσθησαν καὶ συνεκολλήθησαν ὅλα τὰ μυκηναϊκὰ ἀγγεῖα τῆς Συλλογῆς τῆς πόλεως, ὡς καὶ γλυπτὰ τινὰ κλασσικῆς ἐποχῆς προερχόμενα κατὰ τὸ πλεῖστον ἐκ τῶν πρὸ τοῦ πολέμου ἀνασκαφῶν, τῶν γενομένων εἰς τὴν περιοχὴν ταύτην. Μεταξὺ τούτων εἶναι πολλὰ ἰδιόρρυθμα ἀγγεῖα, ὀλίγα χαλκᾶ (αἰχμαὶ δοράτων κ.ἄ.) καὶ περιδέραια ἐξ ὑαλομάζης, ἅπαντα ἑστέρας μυκηναϊκῆς ἐποχῆς. Ὑπάρχουσιν ὡσαύτως ὀλίγα πήλινα ἀγγεῖα καὶ ἀγαλμάτια ὡς καὶ χαλκᾶ εἰδώλια ἀρχαϊκῆς καὶ κλασσικῆς ἐποχῆς, τέλος δὲ γλυπτὰ τινὰ, μεταξὺ τῶν ὁποίων ἀξία ἰδιαιτέρας μνείας εἶναι ὠραία μαρμαρίνη γυναικεία κεφαλὴ τοῦ τέλους τοῦ 4^{ου} π.Χ. αἰῶνος, ἀποκαλυφθεῖσα πρὸ διετίας εἰς τὰ θεμέλια οἰκοδομῆς κειμένης ἐντὸς τῆς πόλεως.



α. Ἡ νέα στρώσις τῆς αὐλῆς τῆς Μ. Δαφνίου.



β. Αἱ ἀποκαλυφθεῖσαι βῆσεις τοῦ βυζαντινοῦ τέμπλου
καὶ τῆς Ἁγ. Τραπεζῆς τῆς Μ. Δαφνίου.



α. Ἡ ἐλευθερωθεῖσα ἐκ τῶν χωμάτων πρόσοψις τοῦ «μακεδονικοῦ» τάφου τοῦ Δίου.



β. Ὁ ἐπισκευασθεὶς τρουλλίσκος τῆς Παρηγορητίσσης Ἄρτης.



α. Ὅπισ της ἄκρας δεξιᾶς κερκίδος τοῦ θεάτρου τῆς Ἐπιδαύρου πρὸ τῆς ἀναστηλώσεως.



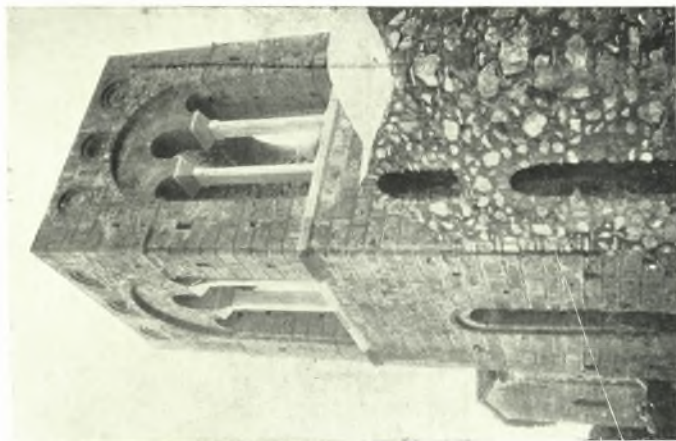
β. Ὅπισ της ἄκρας δεξιᾶς κερκίδος τοῦ θεάτρου τῆς Ἐπιδαύρου μετὰ τὰς ἐργασίας τῆς ἀναστηλώσεως.



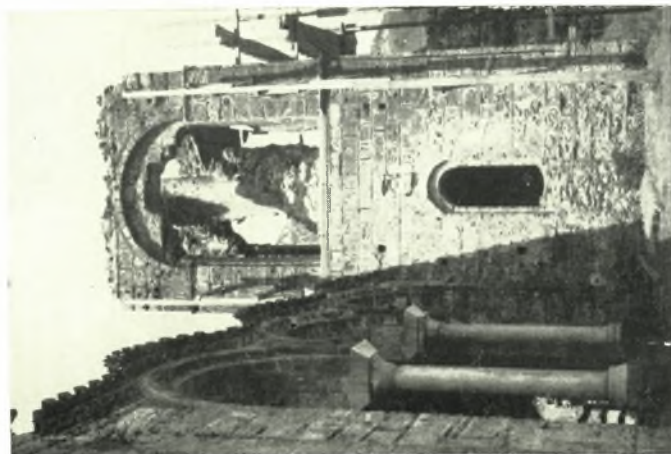
α. Όψις τῆς ἄκρας ἀριστερᾶς κερκίδος τοῦ θεάτρου τῆς Ἐπιδαύρου πρὸ τῆς ἀναστηλώσεως.



β. Όψις τῆς ἄκρας ἀριστερᾶς κερκίδος κατὰ τὴν διάρκειαν τῶν ἐργασιῶν τῆς ἀναστηλώσεως.



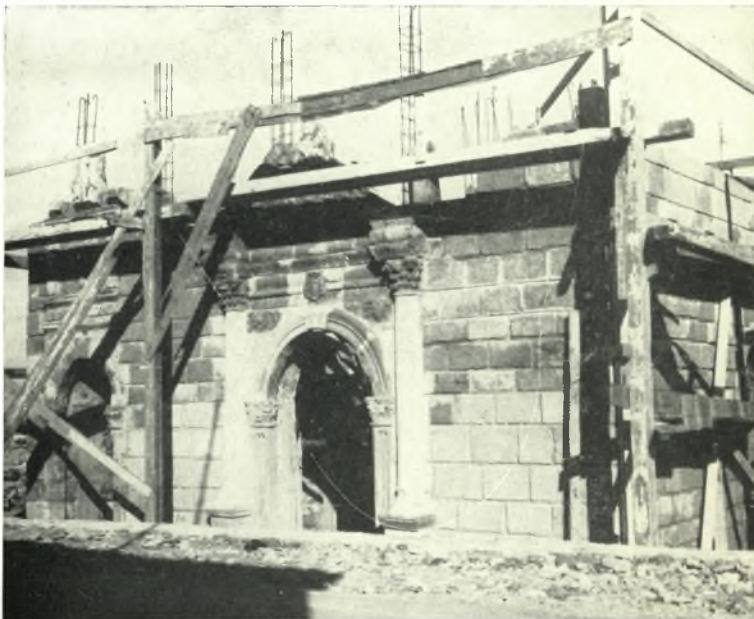
β. Όψεις του κωδωνοστασίου της Ἁγ. Σοφίας τοῦ Μυστρά μετὰ τὰς ἐργασίας μερικῆς ἀναστήλωσώς αὐτοῦ.



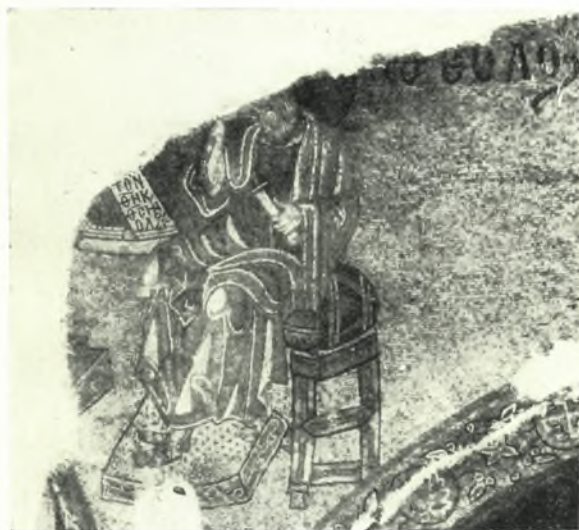
α. Όψεις τοῦ κωδωνοστασίου της Ἁγ. Σοφίας τοῦ Μυστρά πρὸ τῶν ἐργασιῶν ἀναστήλωσώς αὐτοῦ.



α. Όψις τοῦ ναοῦ τῆς Παναγίας τῶν Ἀγγέλων τῆς Ζακύνθου εὐθὺς μετὰ τοὺς σεισμοὺς τοῦ 1953.



β. Όψις τοῦ ναοῦ τῆς Παναγίας τῶν Ἀγγέλων Ζακύνθου περὶ τὸ τέλος τῶν ἐργασιῶν ἀναστηλώσεως αὐτοῦ.



α. Στερωθὲν ψηφιδωτὸν Ἁγ. Ἰωάννου τοῦ Θεολόγου ἐπὶ λοφίου τοῦ καθολικοῦ τῆς Ν. Μονῆς Χίου.



β. Στερωθέντα ψηφιδωτά (Ἐξαπτέρυγον καὶ ὁ Εὐαγγελιστὴς Μάρκος) τοῦ καθολικοῦ τῆς Ν. Μονῆς Χίου.



α. Ὁψις τοῦ Μεγάλου Γ Τυλίου ἐκ ΒΑ. μετὰ τὴν ἀποκατάστασιν αὐτοῦ.



β. Ὁψις τοῦ Μεγάλου Γ Τυλίου ἐκ Ν. μετὰ τὴν ἀποκατάστασιν αὐτοῦ.



Τύλιος. Ἡ ὙΜ ΙΙΙ βόρειος στοά μετά τήν ἀποκατάστασιν αὐτῆς.