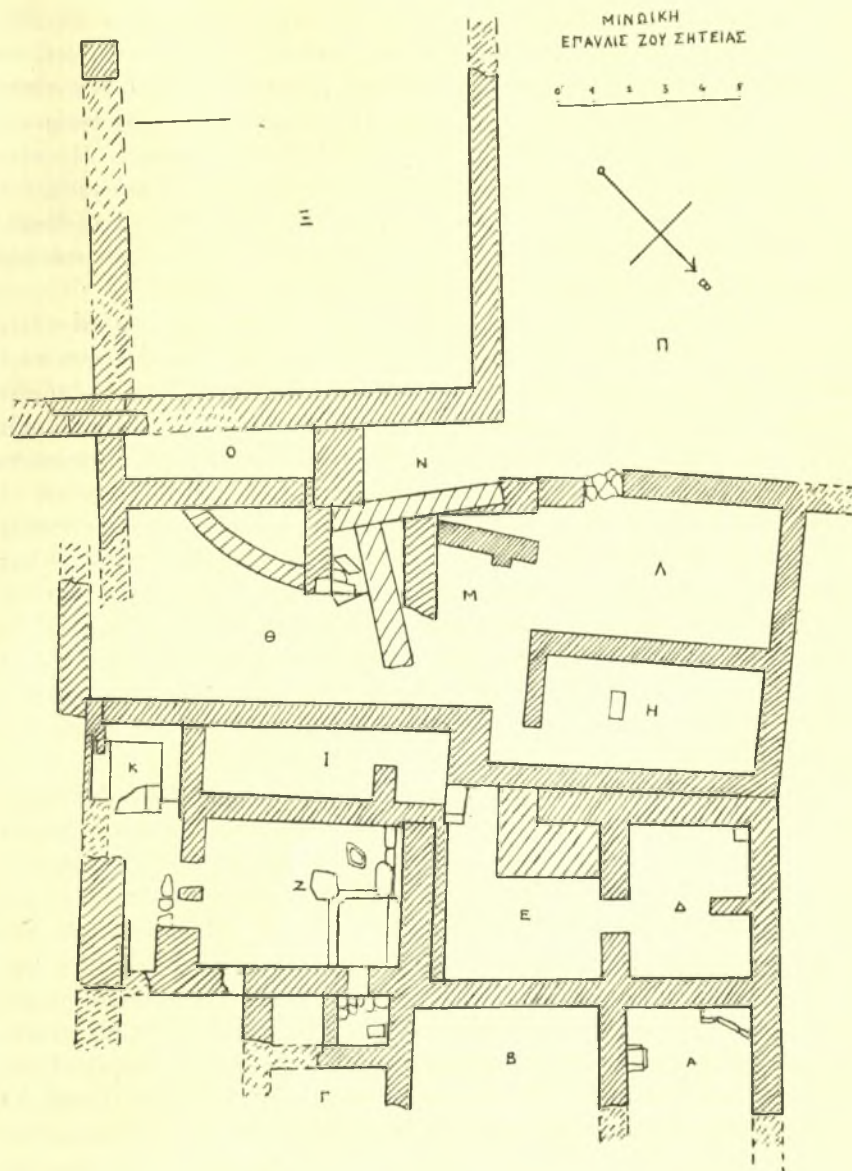


1) *Μινωική αγροικία Ζοῦ Σητείας.* Ἦδη κατὰ τὴν προηγηθεῖσαν περίοδον ἐρευνῆς εἰς τὴν περιοχὴν Σητείας εἶχε διαπιστωθῆ ἡ ὑπαρξίς σημαντικῆς μινωικῆς ἐγκαταστάσεως, 10' λεπτὰ ἔξωθι καὶ δυτικῶς τοῦ χωρίου Ζοῦ Σητείας, τῆς ὁποίας μέρος κατεστράφη τελείως κατὰ τὴν διάνοξιν τῆς ἐκεῖθεν διελευσῆς κοινοτικῆς ὁδοῦ. Ἡ θέσις ἦτο λίαν πρόσφορος διὰ τὴν μινωικὴν ἐγκατάστασιν, διότι εἰς μικρὰν μόνον ἀπόστασιν ὑπάρχει λαμπρὰ πηγὴ ὕδατος, ἔξ ἧς σήμερον ὑδροεῦται ἡ πόλις Σητεία. Ὀλόκληρος ἡ περιοχὴ ἐκ τούτου εἶναι κατάφυτος καὶ γραφικὴ μὲ ὠραίαν θέαν πρὸς τὴν κοιλάδα τῆς Σητείας.

Ἡ ἐγκατάστασις ἔχει χαρακτῆρα ἐπαύλεως ἢ ἀγροικίας, τοποθετημένης κατὰ κλιμακωτὰ ἐπίπεδα εἰς τὴν κλιτὸν λόφου, ἣτις καταλήγει εἰς στενὴν φάραγγα, εἶναι δὲ ἰσχυρῶς κατεσκευασμένη κατὰ μέγα μέρος δι' εὐμεγέθων πελεκητῶν λίθων. Ἡ διάνοξις τῆς ὁδοῦ κατέστρεψε δωμάτια τοῦ κατωτέρου ἐπιπέδου, πολὺ πιθανὸν δὲ καὶ αὐτὴν τὴν πρόσοψιν, ἂν κρίνη τις ἐκ τινῶν λίαν ὀγκωδῶν καὶ ἐπιμήκων πελεκητῶν λίθων, οἵτινες ἐξήχθησαν ὑπὸ τῶν ἐπιχωρίων.

Διαστέλλονται σαφῶς πέντε διαδοχικὰ κλιμακωτὰ ἐπίπεδα (βλ. σχεδ. εἰκόνας 1) τῶν δωματίων Α, Β, Γ, εἶτα τῶν Δ, Ε, Ζ καὶ Κ, τῶν ὁποίων ὅμως τὰ Δ καὶ Ε ἔχουν καὶ ὑπόγεια, ἀκολουθῶν τῶν Η, Θ καὶ Ι καὶ ὑψηλότερον τῶν Λ καὶ Μ, ἐνῶ ἀνώτερον ὅλων, ἀλλ' ἐπικλινές, εἶναι τὸ τῶν διαδρόμων Ο καὶ Ν καὶ τῶν διαμερισμάτων (τὰ ὁποῖα εἰσέτι δὲν ἀνεσκάφησαν ἐξ ὀλοκλήρου) Ξ καὶ Π. Ἡ συνολικῶς ἀνασκαφεῖσα ἔκτασις εἶναι 700 τ.μ. καὶ τὸ κτήριον παρηκολουθήθη εἰς 31 μέτρα μήκους καὶ 23 πλάτους, προφανῶς δὲ ἦτο μεγαλύτερον, διότι δὲν ἀνεκαλύφθη εἰσέτι τὸ πρὸς τὰ ΝΔ. ὄριον, τὸ δὲ ΒΑ. ἀνευρέθη κατεστραμμένον· πιθανῶς ὑπάρχει ἐπέκτασις καὶ πρὸς τὰς ἄλλας δύο πλευράς. Καὶ ἂν ἀκόμη τὸ κτήριον ἦτο μονώροφον, δὲν εἶχεν ὀλιγώτερα τῶν 22—24 διαμερισμάτων, συνυπολογιζομένων εἰς ταῦτα τῶν διαδρόμων, κλιμακίδων, ὑπογείων κλπ. Πρόκειται λοιπὸν περὶ λίαν ἀξιολόγου μινωικῆς ἐγκαταστάσεως, ἣτις καὶ διὰ τὸν τρόπον οἰκοδομῆς τῆς δὲν δύναται νὰ χαρακτηρισθῆ ὡς ἀπλῆ οἰκία.

Τὴν χρονολογίαν ἔδωκεν ἡ ἐντὸς τοῦ μεγάρου ἀνευρεθεῖσα κεραμεικὴ, ἰδίως μάλιστα ἡ τῶν τριῶν ἀποθετῶν τοῦ δωματίου Ζ' αὕτη ἀποδεικνύει ὅτι ἡ ἔπαυλις ὀικοδομήθη εἰς τὴν ΜΜ IIIβ περίοδον καὶ ὅτι ἡ ζωὴ τῆς δὲν



Εικ. 1. Σχέδιον τῆς Μινωικῆς 'Αγροικίας Ζοῦ Σητείας.

παρετάθη ἐπὶ πολὺ, πιθανῶς δὲ δὲν ὑπερέβη τὸ κάτω ὄριον τῆς μεταβατικῆς περιόδου ΜΜ ΙΙΙβ εἰς τὴν ΥΜ Ια. Τοῦτο φαίνεται ὅτι ἰσχύει καὶ διὰ τὰ

δύο ἄλλα ἀνασκαφέντα ἐν Σητεία κτήρια, τὴν ἑπαυλιν Σητείας καὶ τὴν Οἰκίαν Ἱερὸν τῆς Πατέλας Σφακιῶν Σητείας (περὶ τῆς ὁποίας κατωτέρω), τὰ ὁποῖα φαίνονται συγκαταστραφέντα. Ἐπίσης φαίνεται ὅτι κατὰ τὴν αὐτὴν ἐποχὴν διεκόπη καὶ ἡ λατρεία εἰς τὸ Ἱερὸν Πισκοκεφάλου, ἀφοῦ τὰ εὐρήματά του δὲν ὑπερβαίνουν τὸ κατώτερον ὄριον τῆς ΜΜ ΙΙΒ περιόδου. Ἡ καταστροφή λοιπὸν φαίνεται γενικὴ καὶ ὀφείλεται πιθανώτατα εἰς σεισμούς, διὰ τὴν ἔκτασιν τῶν ὁποίων προέκυψαν ὠρισμένα ἐνδείξεις, ἰδίως εἰς τὰ δωμάτια Β, Δ καὶ Ε τῆς ἀγροικίας Ζοῦ, ὅπως ἰσχυραὶ ἀποκλίσεις τοίχων καὶ κατάρρευσις τοίχου ὀκδομημένου μὲ μεγάλους πελεκητοὺς λίθους.

Ἡ ἀγροικία ἔχει τὸν κύριον ἄξονά της ἐκ ΒΑ. πρὸς ΝΔ., ἀλλ' οἱ τοῖχοί της δὲν εἶναι πάντοτε παράλληλοι ἢ κάθετοι πρὸς ἀλλήλους· θεμελιῶνται κατὰ κανόνα ἐπὶ τοῦ μαλακοῦ βράχου, ἐντὸς τοῦ ὁποίου ἔχουν ἔσκαφη καὶ τὰ ὑπόγεια τῶν δωματίων Δ καὶ Ε· τῶν τελευταίων οἱ τοῖχοι εἶναι ἐπενδεδυμένοι ἐσωτερικῶς διὰ μεγάλων λίθων, ὀλίγον ἐσωτέρω τῶν τοίχων τῶν ὑπερκειμένων δωματίων. Ὑπάρχουν προφανῶς τινες ὑστερογενεῖς τοῖχοι, οἱ ὁποῖοι εἶναι δύσκολον νὰ χρονολογηθοῦν· ἡ ἀνεύρεσις ὅμως ὀλίγων χαρακτηριστικῶν ὀστράκων γεωμετρικῆς ἐποχῆς (ἐκ σφαιροειδοῦς ἀγγείου μὲ ἑμοκέντρους κύκλους καὶ ἐκ κυλινδρικοῦ ἀγγείου μὲ ἀβακατὸν κόσμημα) χρονολογεῖ μέρος τοῦλάχιστον τῶν κατασκευῶν τούτων εἰς τοὺς γεωμετρικοὺς χρόνους. Τοιοῦτοι εἶναι οἱ καθέτως συναντώμενοι, ἀλλὰ μὲ ἄλλον προσανατολισμὸν μεταξὺ τῶν χώρων Μ καὶ Θ τοῖχοι, οἵτινες εἶναι εἰς ὑψηλότερον ἐπίπεδον καὶ ὁ ἐπιμήκης κυρτούμενος τοῖχος ὁ ἀνευρεθεὶς ὑπεράνω τοῦ δυτικοῦ ὁρίου τοῦ δωματίου Ζ καὶ τοῦ προθαλάμου του.

Ἐναντιβόλως πέραν τῶν δωματίων Α, Δ, Η καὶ Λ, πρὸς τὸ ΒΔ. δὲν ὑπῆρχον ἄλλα δωμάτια, διότι ἐκεῖ ὁ βράχος ἐπιπολάζει καὶ δὲν ὑπάρχει ἐπέκτασις τοίχων. Προφανῶς ἐκεῖθεν δὲν ὑπῆρχεν εἴσοδος καὶ ἴσως δὲν θὰ ἔπρεπε νὰ ἀναζητηθῆ προσπέλασις ἐκ ΒΑ., ὅπου ἦτο ἡ πρὸς τὴν κοίτην τοῦ ποταμοῦ πρόσσοψις, ἴσως κεκοσμημένη διὰ βεραντῶν ἢ ἔξωστών. Ἡ διαμόρφωσις τοῦ ἀνατολικοῦ μέρους τοῦ οἰκήματος δεικνύει μᾶλλον ὅτι πρὸς τὰ ἐκεῖ θὰ ὑπῆρχεν ἡ εἴσοδος καὶ θὰ ἦτο ὀρθὸν νὰ τὴν ἀναζητήσῃ τις κατὰ τὸ μικρὸν διαμέρισμα Κ, τὸ ὁποῖον μορφοῦται ὡς προθάλαμος τοῦ Ζ, ἂν δὲν ἀπεκαλύπτετο ἡ χοῦσις τοῦ τελευταίου ὡς δωματίου ὑπηρετικῆς χρήσεως, εἵδους μαγειρείου καὶ ἐργαστηρίου.<sup>3</sup> Ἴσως λοιπὸν ἐκεῖ ἦτο ἡ ὑπηρεσιακὴ εἴσοδος. Ὁ παχὺς ΝΑ. τοῖχος διακόπτεται παρὰ τὸ ἀναπαυτήριον Κ, ἵνα σχηματίσῃ διόδον πρὸς τὸν προθάλαμον, ἐκ τοῦ ὁποίου εἰσῆρχετο τις εἰς τὸ εὐρύχωρον δωματίον Ζ. Ἐν κατὰ τὴν πλευρὰν ταύτην ὑπῆρχεν ἡ κυρία εἴσοδος, αὕτη θὰ εὐρίσκετο ἀνατολικώτερον διὰ μέσου τοῦ παχέος τοίχου, ὅστις φαίνεται ἔξωτερικός, δίδουσα προσπέλασιν εἰς προθάλαμον καὶ δι' αὐτοῦ εἰς τὰ δωμάτια Γ, Β καὶ Α, τῶν ὁποίων τὸ μεγαλύτερον μέρος κατεστράφη ὑπὸ τῆς νεωσι

κατασκευασθείσης ὁδοῦ. Δυσκόλως παρακολουθεῖ τις πῶς ἐκ τῶν κάτω τούτων δωματίων ἐπεκινῶνται τις μὲ τὰ εἰς ἀνώτερον ἐπίπεδον εὐρισκόμενα. Ἴσως νὰ ὑπῆρχε προσπέλασις διὰ τῆς στενῆς διόδου ἀνατολικῶς τοῦ Κ, ἣτις ὁμως δίδει μᾶλλον τὴν ἐντύπωσιν κόγχης. Φυσικὰ δὲν δυνάμεθα νὰ σχηματίσωμεν πλήρη τὴν εἰκόνα τῶν τριῶν δωματίων Α, Β, Γ καὶ τοῦ προθαλάμου των (πίν. 109α)· ὁ δυτικὸς τοῖχος τοῦ Β κατέρρευσε σχεδὸν τελείως, καίτοι ᾠκοδομημένος διὰ μεγάλων πελεκητῶν λίθων (ἀποκατεστάθη κατὰ τὸ πέρασ τῆς ἀνασκαφῆς). Εἰς τὸ δωμάτιον Α ἀνευρέθησαν δύο μικροὶ ἀποθέται-κιβώτια, εἰς κατὰ τὴν ΝΑ. γωνίαν καὶ ἕτερος κατὰ τὴν ΝΑ. πλευράν, ἀμφότεροι κατεσκευασμένοι διὰ πλακῶν καὶ σῶζοντες εἰς τὴν θέσιν των τὰ ἐκ πλακῶν καλύμματά των. Παρὰ ταῦτα εὐρέθησαν ἀμφότεροι κενοί. Τριπτῆρ καὶ λίθος κυρτὸς τριβῆς, κύπελλα κωνικὰ ἄωτα ἢ μόνωτα, τμήματα χυτῶν, τμήμα ἐκ τοῦ στομίου λύχνου καὶ μέρος θαλασσίου τρίτωνος ἦσαν τὸ μόνον περιεχόμενον τῶν δύο δωματίων.

Ἐν τῷ προθαλάμῳ τοῦ Ζ μετὰ τοῦ ἀναπαυτηρίου Κ (πίν. 109β) εἶναι τὸ μᾶλλον ἀξιόλογον συγκρότημα ὀλοκλήρου τῆς ἐπαύλεως. Τὸ δάπεδον δὲν εἶναι εἰς τὸ αὐτὸ ἐπίπεδον ἢ κόγχη ἔχει χαμηλότερον πλακόστρωτον ἀκολουθεῖ τὸ πρὸ τῆς θύρας τοῦ Ζ πλακόστρωτον καὶ εἶτα ὁ ἰσοπεδωμένος βράχος, τετμημένος ὀλίγον ὑψηλότερον καὶ σχεδὸν εἰς τὸ ὕψος τοῦ πλακοστρώτου τοῦ ἀναπαυτηρίου. Τοῦτο σχηματίζεται εἰς τὴν ἔξω τοῦ Ι γωνίαν μὲ δύο ἐντέχνως κατεσκευασμένα θρανία, προσηροσμένα εἰς ταύτην. Χαμηλὴ κρηπίς πρὸς τὰ ΝΑ. πιθανῶς ἔφερε παράθυρον, διότι διακρίνεται ἡ στερέωσις του κατὰ τὴν μίαν πλευράν. Ἐκ τοῦ σημείου τούτου θὰ ἠδύνατό τις νὰ βλέπῃ πρὸς τὴν κατάφυτον κοιλάδα. Οὐδὲν κινητὸν εὑρημα ἀνευρέθη κατὰ τὸ σημεῖον τοῦτο.

Τὸ δωμάτιον Ζ εἶναι ἐκεῖνο τὸ ὁποῖον ἔδωσε τὰ περισσότερα εὐρήματα. Κατὰ τὰς δύο γωνίας τῆς ΝΑ. πλευρᾶς ἀνευρέθησαν μικροὶ πίθοι ἡμικατεστραμμένοι. Πολλοὶ τριπτῆρες λίθοι καὶ ἄλλοι κυρτοὶ λίθοι τριβῆς ἀνεκαλύφθησαν ἰδίως πρὸς τὴν δυτικὴν γωνίαν, ἐγγὺς δύο σκαφοειδῶν λίθων, οἷτινες εἶχον κατὰ τὴν μίαν πλευράν των πρόχυσιν καὶ ἐχρησίμευον ἴσως ὡς ἔλαιοτριβεῖα. Ἀβαθῆς λεκάνη, πολλὰ κύπελλα καὶ ἄφθονα τεμάχια χυτῶν ἐπεβεβαίωσαν τὴν χρῆσιν τοῦ δωματίου ὡς ἐργαστηρίου-μαγειρείου καὶ ἡ ἐκδοχὴ αὕτη ἐνισχύθη μὲ τὴν ἀνακάλυψιν τριῶν κτιστῶν ἀποθετῶν, ἐπικοινωνούντων πρὸς ἀλλήλους διὰ στενοῦ ἀνοίγματος. Ὁ πρῶτος εἶναι κατεσκευασμένος δι' ἐκσκαφῆς καὶ ἐπενδύσεως τμήματος τῆς Β. γωνίας τοῦ δωματίου καὶ εἶναι σχεδὸν ὀρθογώνιος· ἀνευρέθη ὑπερπλήρης ἀγγείων καὶ τεμαχίων ἄλλων, τῶν περισσότερων κοινῆς χρήσεως (χυτῶν, πρόχων, πιθιδίων, λεκανῶν, ἀμφορέων, παχέων σκευῶν χαμηλῶν καὶ κυλινδρικῶν, ἑνὸς μὲ ἀνοίγμα πλευρικὸν εἰς τὸ ἐπίπεδον τοῦ πυθμένου, μεγάλου κυλινδρικοῦ κάδου κλπ.). Ἡ διακόσμησις



τινων τῶν ἀγγείων τούτων, ἐμπίεστος ἢ γραπτή, τὰ χρονολογεῖ ἐντὸς τοῦ ὄριου τῆς ΜΜ ΙΙΒ ἐποχῆς. Μεταξὺ τῶν ἀγγείων τοῦ ἀποθέτου τούτου εἶναι σκεύη μὲ ἡθμούς, κάλυμμα μὲ μικρὰν τοξοειδῆ λαβήν, φυσικὸς τρίτων καὶ πορφύρα, ὕφαντικὸν παραλληλεπίπεδου σχήματος βάρους. Οἱ δύο ἄλλοι ἀποθέται ἐσχηματίσθησαν δι' οἰκοδομήσεως τοῖχου ἐντὸς τοῦ δωματίου Γ' ἐπειδὴ δὲ ἀπεδείχθη ὅτι τὸ χώρισμα προσετέθη ἐκ τῶν ὑστέρων καὶ κατεσκευάσθη ἀκανόνιστον πλακόστρωτον σχεδὸν εἰς τὸ αὐτὸ ἐπίπεδον μὲ τὸ τοῦ πρώτου, δὲν ἀποκλείεται τὰ εἰς τὸ βάθος καὶ κάτω τοῦ πλακοστρώτου τούτου ἀνευρεθέντα ἀγγεῖα νὰ ἀνήκον ἀρχικῶς εἰς τὸ δωματίον Γ. Ἐκ τῶν διστράκων τοῦ κατωτέρου τούτου στρώματος συνεκροτήθη μέρος διακοσμῆτου ἀγγείου ἐπὶ ποδὸς μὲ ἐσωτερικὸν ἡθμὸν καὶ ὠραία γεφυρόστομος πρόχους μὲ διακόσμησιν σειρᾶς ἀναστρόφων διπλῶν πελέκων (εἰκ. 110α). Ἡ χρονολογία εἶναι πάντοτε ἢ τῆς μεταβατικῆς περιόδου ἀπὸ ΜΜ ΙΙΒ εἰς ΥΜ Ια. Τὰ δύο ἀγγεῖα μὲ τοὺς ἡθμούς εἶναι μὲ δίχρωμον διακόσμησιν ἐπὶ ἀνοικτοῦ καὶ φέρουν κλαδία καὶ κυκλίσκους ἐν μέσῳ στιγμῶν πρὸς μίμησιν κροκαλοπαγοῦς λίθου.

Τῶν δύο γειτονικῶν δωματίων Ε καὶ Δ διασώζεται μόνον τὸ ὑπόγειον μέρος ἀπὸ τὸ ἐξέχον ὅμως τοίχιον κατὰ τὴν ΝΑ. πλευρὰν τοῦ Ε διαπιστοῦται ὅτι τὸ δάπεδον τῶν ἄνω δωματίων ἦτο εἰς τὸ αὐτὸ ἐπίπεδον μὲ τὸ δάπεδον τοῦ δωματίου Ζ. Προφανῶς εἰς τὸ δωματίον Ε ἢ κάθοδος ἐγένετο διὰ κλιμακίδος, τῆς ὁποίας ἐσώθη τὸ ὑπόβαθρον ἐκ λαξευτοῦ βράχου λοξῶς τετμημένον καὶ ὁ κλωβός, σχηματιζόμενος διὰ γωνιουμένου τοίχου. Ἦτο προσβατὸν κυρίως ἐκ τοῦ ἐπιμήκους καὶ μᾶλλον στενοῦ διαμερίσματος Ι, τὸ ὅποιον δὲν εἶναι δυνατὸν νὰ χαρακτηρισθῇ ὡς κλειστὸς διάδρομος. Ἐν τμήμα τούτου χωρίζεται διὰ τοιχίου, ἴσως ἵνα ἀποτελεσθῇ μικρὸς προθάλαμος καθόδου. Ἐντὸς τοῦ Ε ἀνευρέθη εἰς λίαν ἐπιμήκης πελεκητὸς λίθος, μήκους 1.80 μ. καὶ πλάτους 0.55, πολὺ πιθανῶς κατάφλιον ἢ ἀνώφλιον θύρας, ἐκτὸς θέσεως. Ὁ διαχωρίζων πρὸς τὸ Δ τοῖχος σχεδὸν κατεστράφη ἐξ ὀλοκλήρου, διακρίνεται ὅμως τὸ εἰς τὸ μέσον αὐτοῦ ἀνοιγμα θύρας. Τὸ τελευταῖον δωματίον χωρίζεται διὰ μικροῦ τοιχίου εἰς δύο τμήματα, τὰ ὁποῖα ὅμως δὲν ἀποτελοῦν ἰδιαίτερα δωμάτια. Ἡ κεραμεικὴ τῶν δωματίων Δ καὶ Ε εἶναι χαρακτηριστικὴ: τεμάχια εὐμεγέθων πίθων μὲ διακόσμησιν ἐμπιέστων διὰ τοῦ δακτύλου σχοινίων, κύπελλα καὶ κύαθοι, τμήματα χυτῶν, τεμάχια πιθιδίου μὲ καταλειβάδας κλπ. Μία ἐστία ὑπῆρχε, φαίνεται, κατὰ τὴν βορείαν γωνίαν τοῦ Δ. Κατὰ τὴν ΒΔ. γωνίαν ἀνεκαλύφθη ὀρθογώνιος πλάξ, ἴσως βάσις πίθου, τοῦ ὁποίου ἱκανὰ τεμάχια περισυνελέγησαν διεσπαρμένα.

Πολὺ δυσκολωτέρα ὑπῆρξεν ἡ ἐκκαθάρισις τῶν δωματίων τοῦ ἀνωτέρου εἰς τὴν κλιτὸν κειμένου ἐπιπέδου, δηλαδὴ τῶν Η καὶ Θ, διότι εἰς τὸν τομέα τοῦτον πολλοὶ τοῖχοι κατέρρευσαν καὶ ἄλλοι προσετέθησαν ἐκ τῶν ὑστέρων.

Ὁ νοτιοανατολικὸς τοῖχος τοῦ Θ ἀναδιπλοῦται καὶ παρέχει τὴν ἐντύπωσιν, ὅτι φκοδομήθησαν ἀνεξαρτήτως τὸ ἄνω καὶ τὸ κάτω μέρος τοῦ οἰκήματος. Δὲν εἶναι εὐκόλως κατανοητὸν ποῖον ρόλον ἔπαιξεν ὁ κυριὸς τοῖχος, ὅστις φαίνεται μᾶλλον ἀναλημματικός. Μεταξὺ τοῦ Θ καὶ τοῦ εἰς ὑψηλότερον ἐπίπεδον εὐρισκομένου διαμερίσματος Μ δύναται ἴσως νὰ ἀναγνωρισθῇ κλωβὸς κλίμακος, τῆς ὁποίας βαθμίδες ἐκτὸς θέσεως εἶναι ἴσως οἱ ἐντὸς τοῦ κλωβοῦ ἀνακαλυφθέντες πελεκητοὶ λίθοι. Ἡ ἐμπλοκὴ μὲ μεταγενέστερα τοιχία καθιστᾷ ἀσαφῆ τὴν ὅλην διάταξιν. Εἰς τὸ Η ἡ εἴσοδος γίνεται γωνιακῶς, σχηματιζομένου μικροῦ στενοῦ διαδρόμου. Λίθοι τριπτήρων καὶ χαρακτηριστικὰ ὄστρακα ΜΜ IIIβ - ΥΜ Ια, ὡς ἐπίσης τμήμα πλαστικοῦ ρυτοῦ κεφαλῆς ζώου (ἴσως ταύρου) καὶ χαμηλῆς πηλίνης τριποδικῆς τραπέζης (ὄχι ἀπιθάνως προσφορῶν), μαρτυροῦν τὴν χρησιμοποίησιν τοῦ δωματίου διὰ τὴν λατρείαν. Περὶ τὸ μέσον τοῦ Η σώζεται τετραγωνικὴ πλάξ, ἀγνώστου χρήσεως (βάσις τετραγωνικοῦ στύλου κρύπτης;).

Τὸ ἀνώτατον ἐπίπεδον τέλος, πρὸς τὸ ὁποῖον ἦγεν, ὡς φαίνεται, τὸ κλιμακοστάσιον τοῦ Θ, κατέχεται ἀπὸ διαδρόμους καὶ ἐπικλινῶς κατεσκευασμένα διαμερίσματα, τὰ ὁποῖα ἀνεσκάφησαν μόνον μερικῶς. Οἱ περικλείοντες τὸν διάδρομον Ο τοῖχοι ἔπαθον ἀμφότεροι ἰσχυρῶς καὶ μόνον ὀλίγοι λίθοι τοῦ κατωτέρου δόμου διεσώθησαν, καὶ οὗτοι ἰσχυρῶς ἐκκλίναντες πρὸς τὰ ἔξω. Πολὴ πιθανὸν τὰ διαμερίσματα Ξ καὶ Π περιελάμβανον περισσότερα δωμάτια. Ἐκ τοῦ πρώτου προέρχεται τμήμα πηλίνης τριποδικῆς τραπέζης διασωζούσης τὸν ἓνα πόδα μὲ ἐμπέστον διακόσμησιν.

Ἡρευνήθη ἂν ἡ ἔπαυλις ἦτο ἀπομεμονωμένη εἰς ἡν θέσιν εὐρίσκειται ἡ ἂν ὑπῆρχον ἐκεῖ πλησίον καὶ ἄλλα οἰκήματα. Εἰς ἀπόστασιν 150 περίπου μέτρων καὶ ὀλίγον χαμηλότερον πρὸς τὴν κοίτην τοῦ ρυακίου διακρίνονται τοῖχοι μὲ πελεκητοὺς λίθους δευτέρου μεγάλου οἰκοδομήματος. Ἡ ἀνασκαφὴ ἐκεῖ θὰ εἶναι δυσχερῆς λόγῳ τῶν κατὰ τὴν ἔκτασιν ταύτην ἐλαιῶνων καὶ ἀμπέλων. Τὰ κατὰ χώραν ὄστρακα ἀποδεικνύουν ὅτι τὸ οἰκοδόμημα τοῦτο ἦτο σύγχρονον μὲ τὴν ἔπαυλιν.

**2) Τάφοι περιοχῆς Ζοῦ Σητείας.** Ἐπειδὴ ἐθεωρήθη πιθανὴ ἡ ὑπαρξίς τάφων συγχρόνων μὲ τὰ ΜΜ IIIβ - ΥΜ Ια οἰκήματα, ἐγένετο μικρὰ ἔρευνα εἰς τὰς σπηλαιώδεις κοιλότητας τῆς χαράδρας εἰς τὴν ἄμεσον περιοχὴν τῆς ἐπαύλεως. Ὁδηγηθέντες ἀπὸ τὴν μαρτυρίαν περὶ ἀνευρέσεως μεγάλων ἀγγείων μὲ ὁστὰ ἀνθρώπινα ἐντὸς αὐτῶν εἰς τὸν κῆπον Κ. Γιαννουρή, ἀνεύρομεν τὸ ταφικὸν σπήλαιον καὶ περισυλλέξαμεν τὰ ἐπὶ τόπου κατεσπαρμένα τεμάχια καὶ ἐκεῖνα τὰ ὁποῖα ὁ ἀνευρὼν ἔκτισεν ἐντὸς τῶν ξηρολιθικῶν ἀντερεισμάτων τοῦ κήπου του, ἀφοῦ ἔθραυσε τὰ ἀγγεῖα, τὰ ὁποῖα εἶχον ἀνευρεθῆ ἄθικτα εἰς τὴν θέσιν των. Κατέστη δυνατὸν οὕτω νὰ ἀνασυγκροτηθοῦν

δύο ταφικοί πιθίσκοι, εἷς μεγαλύτερος μὲ διακόσμησιν κορδονίων ἀναγλύφων ἄνευ ἐντομῶν σχηματιζόντων ζώνας καὶ κυματοειδεῖς γραμμὰς καὶ εἷς μικρότερος τετράωτος μᾶλλον σφαιρικός μὲ διακόσμησιν ἐξίτηλον μιμουμένην φλεβωτοὺς λίθους, εἷς ρυθμὸν γνωστὸν ἤδη ἐκ τοῦ νεκροταφείου τῆς Παχυάμου καὶ ἐκ τοῦ Μόχλου (πίν. 110β). Ὅτι καὶ ἄλλοι ὅμοιοι τάφοι ὑπῆρχον εἰς τὴν αὐτὴν περιοχὴν ἀποδεικνύεται ἐκ τμήματος ΜΜ ΙΙΙβ κυάθου, ἀνευρεθέντος εἰς ἄλλην κοιλότητα. Ὁλόκληρος σειρὰ τάφων εἰς σκάμματα καλυπτόμενα μὲ σειρὰς πλακῶν ὄχι εἰς μεγάλην ἀπὸ τῶν πρώτων ἀπόστασιν ἀπεδείχθη ὅτι ἀνήκει εἰς νεωτέρους χρόνους. Ἡ τοπικὴ παράδοσις συσχετίζει μάχην μεταξὺ Τούρκων καὶ ἐπιχωρίων, ὅμως τὰ λείψανα μιᾶς μικρᾶς ἐκκλησίας, ἐξ ἧς ἡ περιοχὴ ὀνομάζεται τοῦ «Ἁγίου Ἀθανασίου», καὶ ἡ μορφὴ τῶν τάφων ἀποτελοῦν ἔνδειξιν ὅτι ἀνήκουν μᾶλλον εἰς τὴν ὑστεροβυζαντινὴν περίοδον.

Ἄλλοι τῆς αὐτῆς ἐποχῆς τάφοι, τινὲς εἰς ἄρκουλας, ἀνεκαλύφθησαν περὶ τὸν ναῖσκον τοῦ Προφήτου Ἡλιοῦ, εἰς ἀπόστασιν μιᾶς ὥρας ἀπὸ τὸ χωρίον Ζοῦ.

Εἰς τὴν περιοχὴν εἰς τὴν ὁποίαν ἀνευρέθη πρὸ δύο ἐτῶν ὁ μικρὸς σπηλαιώδης γεωμετρικός τάφος ΝΔ. τοῦ χωρίου, ἀλλ' ὀλίγον βορειότερον, ἐγένετο μικρὰ δοκιμὴ εἰς τὸν χῶρον ὅπου ἀνευρέθησαν πῆλινά τινα ἀγγεῖα, τῶν ὁποίων ἓν ἦτο ἀκέραιον (πρόχους μὲ στρογγύλον στόμιον καὶ λαβὴν μὲ καθέτους ἀύλακας). Ἀπεδείχθη ὅτι ἐπρόκειτο περὶ ταφικῆς πυρᾶς ἑλληνορωμαϊκῶν χρόνων. Ὑπῆρχον κεκαυμένα ὄστᾶ ἄφθονα καὶ ὄστρακα κατὰ τὸ πλεῖστον κοινά, ἀλλ' ὁ χῶρος εἶχε διαταραχθῆ.

**3) Ὑστερομινωικός ΙΙΙ θολωτός τάφος Σφακιῶν Σητείας.** Ὁ τάφος εἶναι εἰς τὴν κλιτὸν ὑψώματος παρὰ τὸ ἔρημον σήμερον χωρίον Σφακιά, εἰς ἀπόστασιν μιᾶς καὶ ἡμισείας ὥρας νοτίως τῆς Ζοῦ· ἀνεσκάφη ὑπὸ τοῦ εὐρόντος, ὅστις ἐξήγαγεν ἀγγεῖά τινα. Τὰς δύο κιβωτισοχήμους λάρνακας περισυνέλεξε καὶ παρέδωκεν εἰς τὸ Μουσεῖον ὁ ἐκ Σητείας Ἐμμ. Φυγετάκης, ἄλλα δέ τινα μικρὰ ἀγγεῖα κατασχεθέντα ὑπὸ τῆς ἀστυνομίας παρεδόθησαν βραδύτερον εἰς τὴν ἀρχαιολογικὴν ὑπηρεσίαν. Ἐπὶ τόπου περισυνελέξαμεν τὰ ἀπομεινάντια ὄστρακα, ἐκ τῶν ὁποίων συνκεροτήθησαν ὀλίγιστα ἀγγεῖα (ψευδόστομοι ἄμφορεῖς), χαλκοῦν ἐργαλεῖον μορφῆς κοπέως, δύο ἀτρακτοειδεῖς ψῆφοι ἐξ ὑαλομάζης καὶ εἰς λίαν ἐνδιαφέρων σφραγιδόλιθος ἐξ ἐρυθροῦ ἰάσπιδος, παριστῶν τὴν μινωικὴν θεοτήτα μεταξὺ δύο γρυπῶν (πίν. 110γ). Ὁ τάφος ἀπεδείχθη θολωτός μὲ εἴσοδον ἐξ ἀνατολῶν, ΥΜ ΙΙΙβ χρόνων. Δοκιμαὶ εἰς τὴν περιοχὴν ἀπέβησαν πᾶσαι ἀρνητικαί. Ἀπεκαλύφθη μόνον περιεργον φρεατοειδὲς ὄρυγμα, ἀνευρεθὲν ὅμως κενόν, καὶ κατωτέρω, κατὰ τὴν κλιτὸν, περισυνελέγησαν τεμάχια ἐκ τοῦ χεῖλους καὶ τοῦ πυθμένος ΜΜ ταφικῶν πίθων.

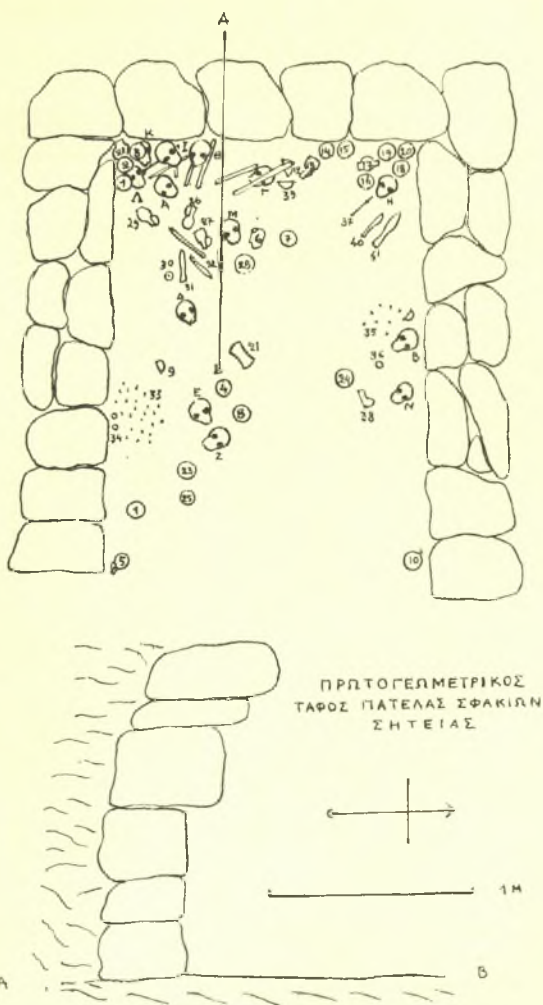


4) Πρωτογεωμετρικὸς θολωτὸς τάφος Πατέλας Σφακιῶν Σητείας.

Εἰς ἀπόστασιν δέκα λεπτῶν ἀπὸ τοῦ μυκηναϊκοῦ τάφου, εἰς ὕψωμα τετρα-

τίζον τὴν αὐτὴν κορυφο-  
γραμμὴν, ἐπιπεδοῦμενον  
ἄνω καὶ ἐκ τούτου καλού-  
μενον σήμερον Πατέλα, ἀνε-  
καλύψαμεν, τῇ ὑποδείξει τοῦ  
ἐκ Σητείας Ἑμμ. Φυγετάκη,  
θολωτὸν μὲ τετραγωνικὸν  
θάλαμον πρωτογεωμετρι-  
κὸν τάφον, εἰς τὸν ὅποιον  
ἀνευρέθη μέγας ἀριθμὸς τα-  
φῶν. Τὸ πρόσθιον τμήμα  
τοῦ τάφου καὶ ἡ εἴσοδος  
του εἶχον τελείως καταστρα-  
φῆ, τὸ ὀπίσθιον ὅμως τμή-  
μα διεσώζετο εἰς ἱκανὸν ὕ-  
ψος (βλ. σχέδια εἰκ. 2). Ὑ-  
ψηλότερα εἰς τὴν ἐπίχωσιν  
ἀνευρέθησαν τὰ κρανία καὶ  
ὄστᾶ διαφόρων τετραπόδων  
ζώων, ἀλλὰ δὲν εἶναι δυνα-  
τὸν νὰ βεβαιωθῇ ὅτι ταῦτα  
εἶναι λείψανα ταφικῶν ἐνα-  
γισμῶν, διότι τὸ στρώμα εἰς  
ὃ ἀνευρέθησαν ἦτο διατε-  
ταραγμένον. Ἦδη δ' ἀνευ-  
ρῶν τὸν τάφον ἰδιοκτήτης  
εἶχεν ἐξαγάγει πέντε ἢ ἕξ  
ἀνθρώπινα κρανία. Κατὰ  
τὴν ἀνασκαφὴν δὲν ἀνευ-  
ρέθησαν ὀλιγώτερα τῶν 13  
εἰσέτι, τὰ ὅποια ἀπεδόθη-

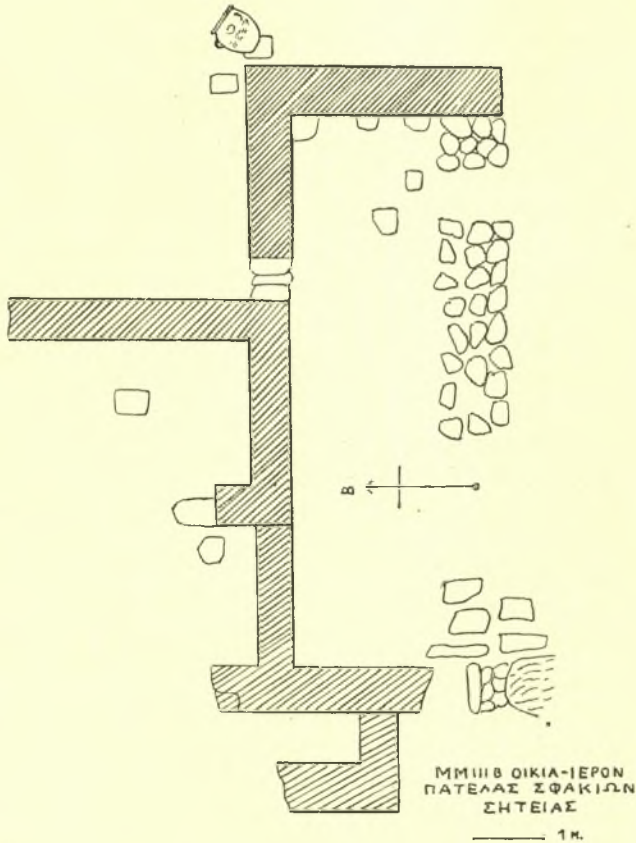
σαν εἰς τὸ σχεδιογράφημα,  
ὁμοῦ μὲ τὰ συνοδύσαντα  
τὰς ταφὰς κτερίσματα. Φαίνεται ὅτι εἰς ἐκάστην ταφὴν διαταράσσοντο τὰ  
ὄστᾶ τῶν προηγουμένων διότι πολὺ ὀλίγοι σκελετοὶ ἀνευρέθησαν ἀδιατάρα-  
κτοι. Τὰ περισσότερα τῶν ἀγγείων εἶναι κοινοῦ χαρακτῆρος, ὅμοια ἐκείνων  
τὰ ὅποια ἀνευρέθησαν εἰς πολλοὺς ἄλλους τάφους τῆς Ἀνατολικῆς Κρήτης,



Εἰκ. 2. Ὁ πρωτογεωμετρικὸς τετραγώνος θολωτὸς τάφος τῆς Πατέλας Σφακιῶν Σητείας (Κάτοψις καὶ τομῆ).



μάλιστα δὲ εἰς τοὺς θολωτοὺς πρωτογεωμετρικοὺς τάφους τῆς περιοχῆς Συκιᾶς - Ἀδρομύλων. Εἶναι κυρίως μόνωτοι κύαθοι, προχοῖσκαί, ἀρύβαλλοι καὶ κρατηρίσκοι (πίν. 111α) μὲ στοιχειώδη διακόσμησιν. Ἐκτὸς τῶν ἀγγείων



Εἰκ. 3. Σχέδιον ΜΜ ΙΙΙ β οίκιας - ἱεροῦ τῆς Πατέλας Σφακιῶν Σητείας.

ἀνευρέθησαν χαλκαὶ καὶ σιδηραῖ τινες πόρπαι, ψῆφοι διάφοροι ἔξ ὑελομάζης καὶ σαρδίου, περόναι, κρίκοι - δακτύλιοι κᾶ.

5) *ΜΜ ΙΙΙ β οἰκία - ἱερόν Πατέλας Σφακιῶν Σητείας.* Ἀμέσως ὑπεράνω τοῦ τάφου, ἐπὶ τοῦ ὑψώματος, ἀνευρέθη καὶ ἀνεσκάφη ἔξ ὀλοκλήρου οἶκημα, διασωζόμενον μόνον ἐν μέρει (βλ. σχέδ. εἰκόνας 3), τὸ ὁποῖον χρονολογεῖται εἰς τὴν αὐτὴν περίοδον, εἰς ἣν ἀνήκουν αἱ ἐπαύλεις Ζοῦ καὶ Σητείας. Ἀποτελεῖται ἀπὸ διπλῆν σειρὰν δωματίων, τῶν ὁποίων ἀπεκόπη τὸ βόρειον καὶ τὸ νότιον κράσπεδον. Ταῦτα διασώζουσι μέρος τῆς ἐκ σχιστολίθων

πλακοστρώσεως τῶν δαπέδων. Ἡ εἴσοδος ἐγίνετο ἐκ δυσμῶν διὰ στενῆς θύρας. Τὰ ἀνευρεθέντα εἰς τὸ κύριον δωμάτιον, μάλιστα κατὰ τὴν ΒΑ. γωνίαν καὶ τὸν ἀνατολικὸν τοῖχον σκευὴ (πίν. 111β), τὰ ὅποια ὁμοιάζουν μὲ λύχνους, ἐνῶ, φαίνεται, δὲν εἶναι, γνωστά ὅμως καὶ ἐξ ἄλλων ἱερῶν—ἐν φέρει μικρᾶς προεξοχᾶς κερατοειδεῖς, ἀποδιδούσας ἴσως διπλᾶ κέρατα,— οἱ φυσικοὶ τρίτωνες καὶ τὰ ἰδιορρυθμα συσσωματώματα καθιστοῦν πολὺ πιθανὸν ὅτι ἡ οἰκία ἐχρησιμοποιήθη ὡς ἱερόν. Τὸ ἱερόν τοῦτο θὰ εἶχε τὸν χαρακτῆρα τῶν λοιπῶν ἱερῶν κορυφῆς. Ὑπὲρ τῆς ἐκδοχῆς ταύτης εἶναι ὅτι ἀνευρέθησαν ἐπὶ τόπου τμήματα πλαστικῶν ἀγγείων καὶ ρυτῶν. Ὁ ἰδιοκτήτης μάλιστα λέγεται ὅτι ἀνεῦρεν εἰς ἓν τῶν δωματίων καθήμενον λέοντα πῆλινον. Ἐκ τῶν λοιπῶν σκευῶν τὸ μᾶλλον ἀξιόλογον εἶναι πίθος μὲ σχεδὸν ὄσοιδὲς σῶμα καὶ ἐπίπεδα χεῖλη, διακοσμούμενος μὲ μικροὺς ἐμπέστους στεφάνους (πίν. 112α), καὶ εὐρύστομον βαθὺ ἀγγεῖον μὲ πρόχυσιν.

**6) Περισυλλογὴ ἀρχαίων ἀντικειμένων περιοχῆς Σητείας.** Ἐπ' εὐκαιρίᾳ περισυνελέγησαν διάφορα ἀρχαῖα ἀντικείμενα, τὰ ὅποια εὐρίσκοντο εἰς χεῖρας τῶν χωρικῶν. Τὰ μᾶλλον ἐνδιαφέροντα εἶναι μικρὸς πίθος ἀκέρατος μὲ τυπωμένους ρόδακας ἐπὶ τοῦ κυλινδρικοῦ λαιμοῦ τῶν ὑστέρων γεωμετρικῶν χρόνων ἐκ Πραισοῦ (πίν. 112β), νεολιθικὸς μονόστομος πέλεκυς λαμπρᾶς διατηρήσεως ἐκ Σιτάνου, ὄλμοειδὲς ἀνάγλυφον καλυκόσχημον ἀγγεῖον ἐκ σκληροῦ λίθου ἐκ τοῦ αὐτοῦ τόπου, τμήμα πηλίνης κεφαλῆς λέοντος ἐξ ὕδρορροῆς καὶ τμήμα μαρμαρίνης εὐρείας λεκάνης ἐκ Πραισοῦ, ἀρχαϊκῶν ἑλληνικῶν χρόνων. Ἐπίσης συνεκεντρώθησαν πληροφορίες διὰ τὴν ἀνεύρεσιν πολλῶν ἄλλων κινητῶν καὶ ἀκινήτων ἀρχαιοτήτων εἰς τὴν περιοχὴν Σητείας.

ΝΙΚΟΛΑΟΣ ΠΛΑΤΩΝ

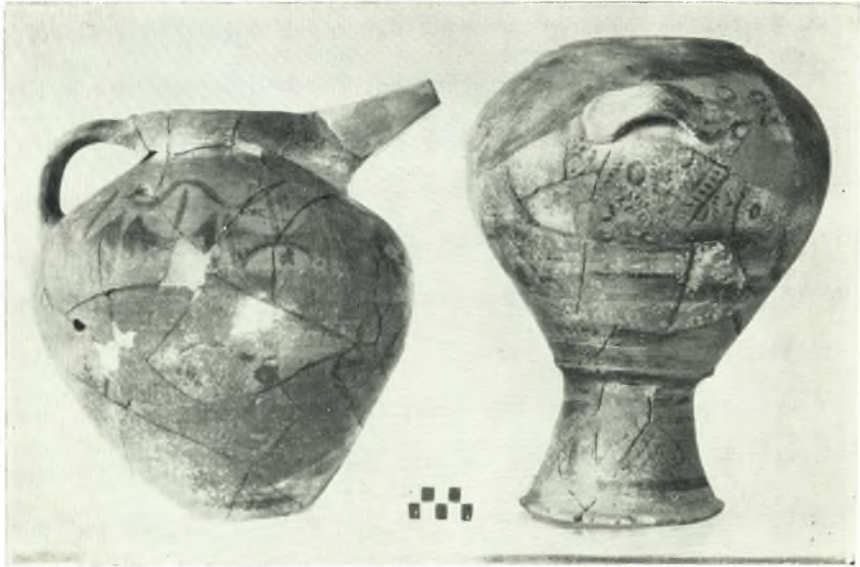


α. Τὰ δωμάτια Β καὶ Α τῆς Μινωικῆς ἀγροικίας Ζοῦ, ἀλοκοπέντα κατὰ τὴν κατασκευὴν τῆς κοινοτικῆς ὁδοῦ.



β. Τὸ «ἀναπλατήριον» τῆς Μινωικῆς ἀγροικίας Ζοῦ.





α. Ἀγγεία ἐκ τῶν ἀποθετῶν τοῦ δωματίου Ζ τῆς Μινωικῆς ἀγροικίας Ζοῦ.



β. Τετράωτος πιθίσκος ἐκ σπηλαιῶ-  
δους τάφου τῆς περιοχῆς τῆς Μινωι-  
κῆς ἀγροικίας Ζοῦ.

γ. Σφραγιδόλιθος με παράστασιν θεᾶς  
μεταξὺ γρουπῶν ἐκ τοῦ ΥΜ ΙΙΙβ τά-  
φου Σφακιῶν Σητείας Κρήτης.



α. Ἄγγεϊα τοῦ πρωτογεωμετρικοῦ θολωτοῦ τάφου Σφακιῶν Σητείας.



β. Τελετουργικὰ σκεῦη καὶ τμήματα πλαστικῶν ἀγγείων  
τῆς οἰκίας - ἱεροῦ Σφακιῶν Σητείας.