

Συμπληρωματικά τινες ἔρευναι ἐντὸς τοῦ κατὰ τὰ τρία προηγούμενα ἔτη ἀνασκαφέντος 2ου κυκλικοῦ ταφικοῦ περιβόλου ὑπῆρξαν ὁ κύριος σκοπὸς τῆς ἐφεινῆς ἀνασκαφῆς. Ἐγένοντο ὅμως ἀνασκαφικαὶ ἐργασίαι καὶ κατὰ τὸν θολωτὸν τάφον τὸν λεγόμενον τοῦ Αἰγίσθου καὶ κατὰ τὸν πρὸς Δυσμὰς τῶν τειχῶν χώρον, ἐντὸς δὲ τῆς ἀκροπόλεως εἰς τὴν ἀλλήν τῶν Ἐνακτόρων καὶ τὸν κυκλικὸν ταφικὸν περίβολον τοῦ Schliemann. Τὴν ἀνάγκην τῶν τελευταίων τούτων ἀνασκαφικῶν ἐργασιῶν κατέστησαν ἐπιτακτικὴν αἱ ἀρξάμεναι ἤδη μεγάλαι ἀναστηλωτικαὶ ἐργασίαι ἐν Μυκῆναις, δαπάναις τοῦ κληροδοτήματος Φαρμᾶ, αἵτινες πολλαπλῶς συνέβαλον διὰ τὴν κατανόησιν τῆς ἀληθοῦς μορφῆς τῶν μνημείων. Εὐχαριστῶ διὰ ταῦτα τὸν καθηγητὴν κ. Ὁρλάνδον καὶ τὸν ἐπιθεωρητὴν Ἀναστηλώσεως κ. Στίκιν διὰ τὴν εὐγενῆ παραχώρησιν τῆς μελέτης τῶν συμπερασμάτων ἐκ τῆς ἀναστηλώσεως.

Ὡς βοηθοὶ εἰργάσθησαν μετ' ἐμοῦ ἡ ἐπιμελήτρια ἀρχαιοτήτων Ὁλγα Ἀλεξανδρῆ καὶ ὁ ἀρχιτέκτων Ἄλ. Βογιαντζῆς, ὅστις καὶ ἐξεπόνησε τὰ σχεδιαγράμματα τῆς ἀνασκαφῆς.

1. *2ος κυκλικὸς περίβολος.* Κατὰ τὸν 2ον ταφικὸν κυκλικὸν περίβολον ἠρευνήθη κυρίως ὁ χώρος ὁ περὶ τὸν ἀποκαλυφθέντα κατὰ τὰς προηγούμενας ἀνασκαφὰς Ἰπνὸν τῶν μεσοελλαδικῶν χρόνων καὶ ὁ περὶ τοὺς δύο ἀλλεπαλλήλους ἐλλειψοειδεῖς τοίχους τοὺς εὐρεθέντας κατὰ τὸ νότιον τμήμα τοῦ κύκλου μεταξὺ τῶν τάφων Δ καὶ Ρ πρὸς Βορρᾶν καὶ τῶν ὑπὸ στοιχεῖα Λ, Λ¹, Λ², Σ, Τ καὶ Φ τάφων πρὸς νότον. Ἀπεδείχθη δὲ ἐκ τῆς ἐρεύνης ὅτι ὁ παλαιότερος τῶν τοίχων τούτων εὐρίσκεται εἰς βάθος 0.30-0.37 μ. χαμηλότερον τοῦ νεωτέρου τοίχου, τοῦ μεταγενεστέρως οἰκοδομηθέντος ἐπὶ τοῦ παλαιότερου καὶ βαίνοντος κατὰ τὴν αὐτὴν περίπου διεύθυνσιν ἐκ Δυσμῶν πρὸς Ἀνατολὰς μετ' ἀποκλίσεως πρὸς Νότον. Οἱ τοῖχοι δὲν ἐκάλυπτον τάφους τοῦναντίον δὲ οἱ νοτιώτερον κείμενοι καὶ πλησίον τῶν τοίχων τάφοι κατέστη φανερὸν ὅτι ἠνοίχθησαν μεταγενέστερον καὶ ἐν μέρει κατέστρεψαν τμήματα τοῦ μεταγενεστέρου τοίχου κατὰ τὸ ἀνατολικὸν αὐτοῦ μέρος ὅπου ὁ τάφος Υ.

Ἄλλὰ καὶ ὁ καθέτις πρὸς τὸν μεταγενέστερον ἀποκαλυφθεὶς, πλησίον τοῦ Λ τάφου, τοίχος κατεστράφη ἐν μέρει ὑπ' αὐτοῦ.

Ἐκ τῆς μελέτης τῶν ὀστέων ἐξάγεται ὅτι καὶ οἱ δύο ἐκ δυσμῶν πρὸς ἀνατολὰς τοῖχοι καὶ ὁ παρὰ τὸν Λ τάφον κάθετος πρὸς αὐτοὺς εἶναι προγενέστεροι τῶν τάφων. Ἐκ τούτου εἶναι δυνατόν νὰ συμπεράνωμεν ὅτι ὁ ἱπνὸς ἀνήκεν εἰς παλαιότερον μεσοελλαδικὸν κτίσμα, τοῦ ὁποίου τὴν ἑλλειψοειδῆ βόρειον πλευρὰν ἀπετέλει ὁ παλαιότερος τοῖχος. Ἐκ τῆς ἀνευρέσεως δὲ δαπέδου μετὰ τεφρῶν χωμάτων ἐκ πυρᾶς νοτίως τοῦ Υ τάφου ὑποθέτω ὅτι ὁ μεταγενέστερος τοῖχος ἀπετέλει τὴν βόρειον πλευρὰν νεωτέρας μεσοελλαδικῆς οἰκίας καὶ μεταγενέστερον ἐχρησιμοποιήθη ὡς περίβολος τῶν νοτίως αὐτοῦ διανοιχθέντων τάφων.

Ἐρευναι ἐγένοντο καὶ νοτιώτερον τῶν τάφων πρὸς ἀκριβέστερον προσδιορισμὸν τοῦ ὑποτιθεμένου ἀναλήμματος τοῦ κυκλικοῦ περιβόλου καὶ κατὰ τὴν ΒΔ. πλευρὰν αὐτοῦ, ὅπου ἀνευρέθησαν λείψανα μεσοελλαδικῶν οἰκήσεων. Ἐκ τῶν ἀνωτέρω ἐνδείξεων πιστεύω, ὅτι πρὸ τῆς κατασκευῆς τοῦ κυκλικοῦ περιβόλου μέχρι τοῦλάχιστον αὐτοῦ ἐξετείνετο ὁ μεσοελλαδικὸς οἰκισμὸς ὁ διασωθεὶς ἔξω τῶν τειχῶν τῆς ἀκροπόλεως πρὸς Δυσμᾶς.

2. *Τάφος Αἰγίσθου.* α. Θόλος. Ἡδὴ ἀπὸ τοῦ παρελθόντος ἔτους εἴχομεν μετὰ τοῦ Διευθυντοῦ ἀνασηλώσεως κ. Ὁρλάνδου διαπιστώσει τὴν ἀνάγκην καθαρισμοῦ καὶ μερικῆς ἀνασηλώσεως τοῦ θολωτοῦ τάφου τοῦ λεγομένου τοῦ Αἰγίσθου, ὅστις ἐγκαταλελειμμένος ἀπὸ πολλῶν ἐτῶν εὗρίσκετο εἰς ἑλεεινὴν ἀπὸ πάσης ἀπόψεως κατάστασιν. Ἦτο δὲ ἡ θόλος πλήρης χωμάτων καὶ πετρῶν καὶ ἡ εἴσοδος ἐντὸς αὐτῆς ἐκ τῶν ὑψηλῶν θάμνων καὶ βάτων ἀδύνατος καὶ ἐπικίνδυνος. Ἠρχισεν ἀμέσως τότε ὁ καθαρισμὸς τοῦ τάφου δι' ἐργατῶν τῆς Ἀνασηλώσεως καὶ κατέστη δυνατὴ ἡ πρόσβασις ἐντὸς αὐτοῦ, ἐντὸς τοῦ ὁποίου ὑπῆρχον ἀκόμη κατὰ τὴν δυτικὴν πλευρὰν τὰ χωμάτα ἐκ τῶν ἀνασκαφῶν, ἃς ἐξετέλεσεν ἐκεῖ ὁ ἀείμνητος καθηγητὴς Α. Wace τὸ 1922. Ὁ τάφος ἀνεκαλύφθη τὸ πρῶτον ὑπὸ τοῦ ἀειμνήστου Χρ. Τσουντα ἐν ἔτει 1892, δὲν ἀνεσκάφη ὅμως εἰμὴ μερικῶς καὶ δυστυχῶς οὐδὲν γνωρίζομεν ἐκ τῆς πρώτης αὐτῆς ἀνασκαφῆς. Φαίνεται ὅμως ὅτι ἡ ἀνασκαφὴ ἐγκατελείφθη ἐκ τοῦ κινδύνου καταρρεύσεως τῆς ἀνατολικῆς μάλιστα παρεῖας τοῦ τοίχου τῆς θόλου καὶ μόνον ἐν ἔτει 1915¹ ἐγένοντο ὑπὸ τῆς ἀρχαιολογικῆς Ὑπηρεσίας ἐργασίαι ἀνασηλώσεως ὄρισμένων τμημάτων τῶν τοίχων παρὰ τὴν εἴσοδον πρὸς στερέωσιν κυρίως τοῦ μεγάλου λιθίνου ἀνωφλίου τῆς εἰσόδου, ὅπερ εἶχε διαρραγῆ. Συστηματικώτερον ἠρευνήθη ὁ τάφος κατὰ τὰς ἐν ἔτει 1922 ὑπὸ τῆς Βρετανικῆς Σχολῆς διὰ τοῦ ἀειμνήστου Α. WACE ἐνεργηθείσας ἀνασκαφᾶς² ἀλλὰ καὶ τότε, ἐνῶ ἀνεσκάφη ὁ δρόμος καὶ τὰ $\frac{2}{3}$ τῆς θόλου καὶ ἐξήχθησαν σπουδαιότατα συμπεράσματα διὰ τὴν ἀρχιτεκτονικὴν αὐτοῦ

¹ ΑΔ I 1915, Παράρτημα, σ. 53 κ.έ.

² BSA XXV, σ. 296 κ.έ.

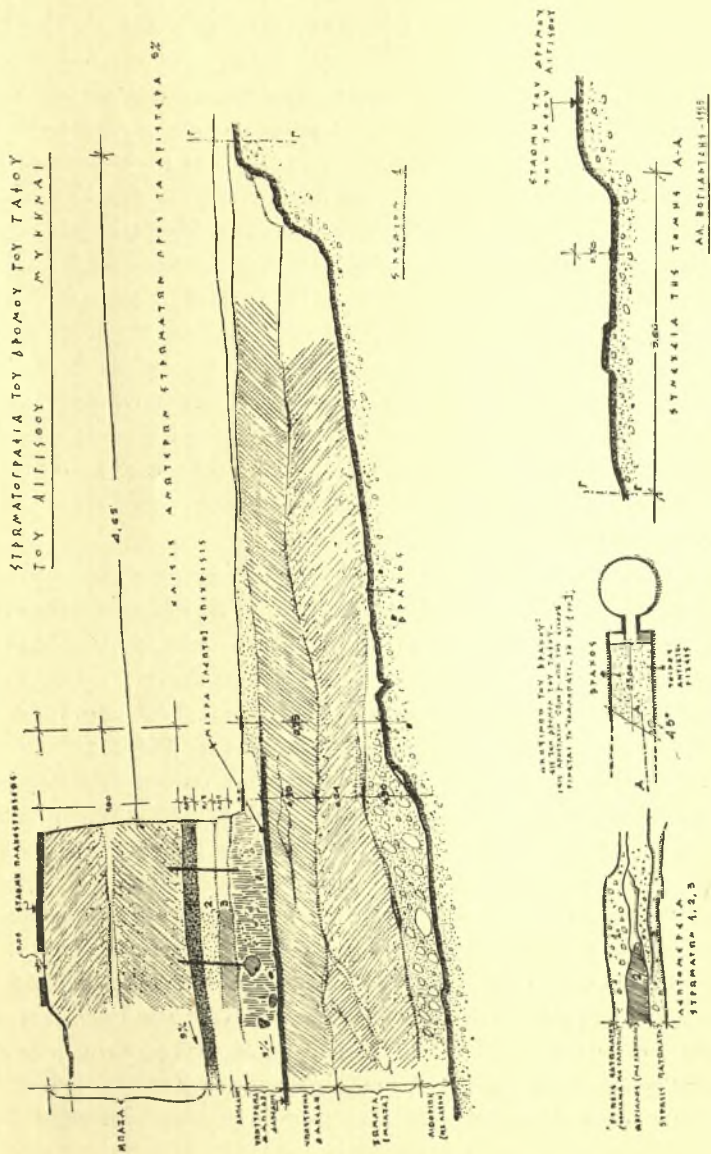
μορφὴν καὶ τὴν χρονολόγησιν, παρέμεινεν ἄσκαφον τὸ πρὸς Ἀνατολὰς μέρος, διότι, ὡς ἀναφέρει ὁ A. Wace, ἡ Βρεταννικὴ Σχολὴ πληροφορηθεῖσα ὅτι τὸ ἔργον ἦτο ἐπικίνδυνον δὲν ἐπέτρεψε τὴν συνέχισιν τῆς ἀνασκαφῆς κατὰ τὸ 1923.

Κατὰ τὴν ἐφετινὴν λοιπὸν περίοδον ἀπεφασίσθη πρὸ πάσης ἐργασίας ἀναστηλώσεως νὰ ἐρευνηθῇ ὀλοκληρωτικῶς ὁ θολωτὸς οὗτος τάφος καὶ τὰ ἀποτελέσματα τῆς ἀνασκαφῆς ὑπῆρξαν σημαντικώτατα.

Καὶ πρῶτον ἤρχισε μετὰ προσοχῆς ἡ ἄρσις τῶν χωμάτων τοῦ παραμείναντος ἄσκάφου ἀνατολικοῦ τμήματος τῆς θόλου. Ἡ ἄρσις τῶν χωμάτων καὶ τῶν πετρῶν ἤρχισε στρωματογραφικῶς ἐκ τῶν ἄνω καὶ ἀπὸ τῆς δυτικῆς πλευρᾶς πλησίον τῆς εἰσόδου. Ἀμέσως δὲ μετὰ τὴν ἄρσιν τῶν πρώτων δύο στρωμάτων εἰς ὕψος 2.80 μ. περίπου ἀπὸ τοῦ δαπέδου ἀνεφάνη παχὺ στῶμα ἐκ κεκαυμένων χωμάτων καλύπτον ὀλόκληρον τὴν ἐπιφάνειαν τοῦ ἄσκάφου τμήματος (πίν. 74α). Μέγα πλῆθος ὄστράκων διαφόρων ἐποχῶν, ἀπὸ τῶν μεσοελλαδικῶν καὶ μέχρι τῶν Ἑλληνιστικῶν χρόνων, ἀνευρέθη κατὰ τὴν βόρειον μάλιστα πλευράν. Παρατηρήθη δὲ ὅτι ἀπὸ τοῦ ἐπιπέδου τούτου τῶν χωμάτων ὁ τοῖχος τῆς θόλου δὲν εἶχε καταρρεύσει, ὡς ἐπιστεύετο, ἀλλ' ὅτι σῶζεται στερεὸς μέχρι τοῦ δαπέδου, ὥστε πᾶς κίνδυνος καταρρέσεως κατὰ τὴν διάρκειαν τῆς ἀνασκαφῆς νὰ θεωρητῆ ἀνύπαρκτος. Παρατηρήθη δὲ καὶ τοῦτο ὅτι ἄνωθεν τῆς ἐπιφανείας ταύτης ὁ ἀνατολικὸς τοῖχος ἔχει μερικῶς ἐπισκευασθῆ εἰς παλαιούς χρόνους καὶ ἔχει εὐθυγραμμισθῆ διὰ νὰ ἀποτελέσῃ πιθανῶς τὸν τοῖχον τετραπλεύρου οἰκίας, εἰς ἣν φαίνεται ὅτι ἀνῆκε τὸ ἐκ τεφρῶν χωμάτων ἀποτελεσθὲν δάπεδον. Κάτωθεν τοῦ κεκαυμένου δαπέδου ἡ ἐπίχωσις δὲν παρουσίασεν ἰδιαίτερον ἐνδιαφέρον. Τὰ ἀνευρεθέντα ἐντὸς αὐτῆς ὄστρακα ἦσαν διαφόρων ἐποχῶν. Πολλὰ τούτων ἀνῆκον εἰς τὴν I καὶ II Ὑστεροελλαδικὴν περίοδον, εὐρέθησαν ὅμως καὶ πολλὰ μινύεια καὶ Ἑλληνικῶν ἱστορικῶν χρόνων. Ἐκτὸς τούτων εὐρέθησαν πολλοὶ κέραμοι, μεταξὺ τῶν ὁποίων καὶ τεμάχιον ἀνθεμίου τοῦ Κορινθιακοῦ τύπου τῶν ἀρχῶν τοῦ βου π. Χ. αἰῶνος καὶ δύο συνανήκοντα τεμάχια ἐκ μικρᾶς πωρίνης ἀρχαϊκῆς τριγλύφου, ἣτις, ὡς συμπεραίνεται ἐκ τῆς λοξῆς ἐπιστάσεως, προέρχεται πιθανῶς ἐκ βωμοειδοῦς κτίσματος. Ἐκ τῆς μελέτης ἐν γένει τῆς στρωματογραφίας παρατηρήθη ὅτι ἐλάχιστα ὑπῆρχον ὄστρακα τῆς Ὑστεροελλαδικῆς III περιόδου καὶ ὅτι οὐδὲν εὐρέθη ὄστρακον τῶν γεωμετρικῶν καὶ τῶν παλαιότερων ἀρχαϊκῶν χρόνων. Ἐκ τούτου συμπεραίνω ὅτι ὁ τάφος ἔπαυσε νὰ εἶναι ἐν χρήσει ἤδη ἀπὸ τῶν πρώιμων ὕστεροελλαδικῶν III χρόνων καὶ ὅτι κατέρρευσε τότε καὶ ἐγκατελείφθη ἀνακαλυφθεὶς καὶ συληθεὶς κατὰ τοὺς μεταγενεστέρους ἱστορικοὺς χρόνους. Ἐκτοτε δὲ καὶ ἐχρησίμεισε τμήμα τῆς θόλου, κατακεχωσμένης μέχρι τοῦ ὕψους τοῦ ἀνωφλίου τῆς εἰσόδου, ὡς καταφύγιον ποιμένων, οἷτινες καὶ κατεσκεύασαν καλυβοειδῆ οἰκίαν ἐντὸς τοῦ τάφου διὰ

νά προφυλάσσονται ἀπὸ τῶν βορείων ἰσχυρῶν ἀνέμων τῆς περιοχῆς. Μεταξὺ τῶν ἀνευρεθέντων ὄστράκων πολλὰ ἀνήκουν εἰς τὸν λεγόμενον ἀνακτορικὸν ρυθμὸν καὶ ἐκ προχείρου μελέτης διεπιστώθη ὅτι τινὰ συνανήκουν πρὸς εὐρεθέντα κατὰ τὰς ἀνασκαφὰς τῆς Βρετανικῆς Σχολῆς φυλασσόμενα ἐν τῷ Μουσείῳ τοῦ Ναυπλίου (πίν. 75α καὶ β). Ἡ θύλος ἐξεκαθαρίσθη μέχρι τοῦ δαπέδου, ὅπερ ἀπετελέσθη δι' ἰσοπεδώσεως τοῦ μαλακοῦ βράχου, ἐφ' οὗ καὶ ἐθεμελιώθη ἄνευ ὑποθεμελιώσεως ὁ κυκλικὸς τοῖχος τῆς θύλου. Οἱ λίθοι τοῦ κατωτέρου δόμου ἦσαν ἰσομεγέθεις πρὸς τοὺς τῶν λοιπῶν ἀνωτέρων δόμων καὶ ἐστηρίζοντο ἐντὸς ἀβαθοῦς αὐλάκος. Προσηρομόζοντο ὁμως στερεῶς καὶ ἦσαν ἐκτισμένοι διὰ σκληροῦ συνδετικοῦ μίγματος σχηματισθέντος ἐκ λατύπης πώρου λίθου καὶ πραιοσωποῦ πηλοῦ Πλέσσα, διαπεποτισμένου πιθανῶς δι' ἐνωτικῆς τινος ὑγρᾶς οὐσίας οὕτως ὥστε ἡ συνεκτικότητα αὐτοῦ νὰ εἶναι ἐκπληκτικῆ.

β. δρόμος. Κατὰ τὴν ἀρχὴν τοῦ δρόμου τοῦ τάφου καὶ εἰς ἀπόστασιν 28 περίπου μέτρων ἀπὸ τῆς εἰσόδου εἶχεν ἀποκαλυφθῆ τὸ παρελθὸν ἔτος κατὰ τὴν ἄρσιν τῶν χωμάτων ὑπὸ τῶν ἐργατῶν τῆς Ἀναστηλώσεως πλακόστρωτον ἐκ σχιστολίθων, ὅπερ κατεστράφη κατὰ τὴν πρὸς ἀνατολὰς πλευρὰν τοῦ δρόμου, διότι δὲν εἶχεν ἐγκαίρως διαγνωθῆ (πίν. 74β). Τὸ διασωθὲν τμήμα τοῦ πλακοστρώτου ἔχει διαστάσεις 1.80×1.50 μ. περίπου εὐρίσκεται δὲ εἰς τὸ αὐτὸ ἐπίπεδον τοῦ δαπέδου τῆς εἰσόδου τῆς θύλου. Οἱ ἄρμοι μεταξὺ τῶν πλακῶν πληροῦνται δι' ἰσχυροῦ ἀσβεστοκονιάματος. Ἐδράζονται δὲ αἱ πλάκες ἐπὶ μαλακῶν τεφροειδῶν χωμάτων, ἅτινα εἶναι φανερόν ὅτι ἐσχημάτιζον τὴν ἐπίχωσιν τοῦ δρόμου, ὅστις λόγῳ τῆς κατωφερείας τοῦ βράχου παρουσίαζεν ἀνώμαλον ἀνηφορικὴν πρόσβασιν. Εἶναι δηλαδὴ φανερόν ὅτι κατὰ τὸ ἀπώτερον σημεῖον τοῦ δρόμου πρὸς Νότον ἐσχηματίσθη δι' ἀναλήμματος ἐπίπεδον δάπεδον δι' ἐπιχώσεως τῆς κατωφερείας καί, ἐπειδὴ τὸ δάπεδον τοῦτο δὲν ἦτο ἀρκούντως στερεόν, ἐν ἀντιθέσει πρὸς τὸ ὑπόλοιπον τμήμα τοῦ δαπέδου, ὅπερ ἐσχηματίσθη δι' ἐπιπεδώσεως τοῦ μαλακοῦ βράχου, ἐκαλύφθη διὰ πλακῶν. Τὴν ἐπίχωσιν δὲ ταύτην βορείως καὶ ἀνατολικῶς τοῦ πλακοστρώτου καὶ ἐν μέρει κάτωθεν αὐτοῦ ἀνεσκάψαμεν μέχρι τοῦ βράχου καὶ ἐκ τῆς ἀνευρέσεως πλήθους ὄστράκων ἠδυνήθημεν νὰ ἐξαγάγωμεν σπουδαιότατα πορίσματα περὶ τῆς χρονολογίας αὐτοῦ τοῦ τάφου (εἰκ. 1). Ἡ ἐπίχωσις ἀπετελεῖτο ἐξ ἀλληπαλλήλων στρωμάτων ἐκ μελανοφαιῶν χωμάτων, πρῶγμα ὅπερ ἀποδεικνύει ὅτι ἐσχηματίσθη ἀλληλοδιαδόχως καὶ πρὸ τῆς κατασκευῆς τοῦ πλακοστρώτου. Ἐντὸς τῆς ἐπιχώσεως εὐρέθησαν πολλὰ ὄστρακα ἐξ ἀγγείων τῶν μεσοελλαδικῶν καὶ μόνον χρόνων, ἀμαυροχρῶμων (matt painted) μεθ' ὠραίων γραμμικῶν διακοσμήσεων καὶ μινυείων, καὶ πολλὰ ὄστ' αὐτῶν. Ἀλλὰ καὶ μικρὰ τομὴ τοῦ πρὸς Ἀυσμὰς πλευρικοῦ τοῖχου τοῦ δρόμου κατὰ τὸ σημεῖον τοῦτο μόνον μεσοελλαδικῶν χρόνων ὄστρακα ἀπέδωκε.



Εἰκ. 1. Στρωματογραφία τοῦ δρόμου τοῦ θολωτοῦ τάφου τοῦ λεγομένου τοῦ Αἰγίου.

Καί εἶναι μὲν δυνατὸν ἢ ὑπαρξίς μεσοελλαδικῶν καὶ μόνον ὀστράκων νὰ ὀφείλεται εἰς τὸ γεγονός ὅτι πρὸ τῆς κατασκευῆς τοῦ θολωτοῦ τάφου ὑπῆρχον καθ' ὅλην τὴν ἔκτασιν τοῦ χώρου μεσοελλαδικῶν χρόνων οἰκίαι, αἵτινες καὶ κατεστράφησαν κατὰ τὴν σκαφήν τοῦ δρόμου καὶ τῆς θόλου τοῦ τάφου, ἀλλ', ὡς εἶπον, ὑπῆρχον ἀλλεπάλληλοι στρώσεις μεσοελλαδικῶν χρόνων, αἵτινες ἐσχηματίσθησαν προφανῶς ἐκ τῆς μακροχρονίου χρήσεως τοῦ δαπέδου κατὰ τὸ σημεῖον τοῦτο τῆς ἀρχῆς τοῦ δρόμου, διετηρήθησαν δὲ μόνον διότι κατὰ μεταγενεστέραν ἐποχὴν, εἰς τὰς ἀρχὰς πιθανῶς τῆς Ὑστεροελλαδικῆς I περιόδου, ἐκαλύφθησαν διὰ τοῦ πλακοστρώτου. Μεσοελλαδικὰ ἐξ ἄλλου ὄστρακα εὐρέθησαν καὶ κατὰ τὴν τομὴν τοῦ δυτικοῦ πλευρικοῦ τοίχου τοῦ δρόμου καὶ ἀκόμη καὶ κατὰ τὰς νέας ὑπὸ τῆς Βρετανικῆς Σχολῆς ἐν ἔτει 1953 διὰ τοῦ W. TAYLOR ἐκτελεσθείσας ἀνασκαφάς, δυτικῶς τῆς θόλου πρὸς καθορισμὸν τῆς ἐκ πηλοῦ Πλέσσα ἐξωτερικῆς ἐπικαλύψεως, «οὐδὲν ἐκ τῶν ἀνευρεθέντων ὀστράκων κάτωθεν αὐτῆς ἦτο μεταγενέστερον τῶν μεσοελλαδικῶν χρόνων»¹. Ἐκ τούτου συμπεραίνω ὅτι ἡ μέχρι σήμερον ἰσχύουσα χρονολογία τοῦ τάφου εἰς τοὺς ΥΕ I χρόνους θὰ πρέπει νὰ ἀναθεωρηθῇ καὶ εἶναι πιθανὸν ὅτι ὁ τάφος ὀικοδομήθη κατὰ τὴν μεσοελλαδικὴν περίοδον, ὅτε καὶ ἤρχισεν ἡ κατασκευὴ θολωτῶν τάφων ἐν Ἑλλάδι².

γ. Τετὰ οἰκία. Νοτίως τοῦ πλακοστρώτου ἀνεσκάφη κατὰ τὴν περαιτέρω ἄρσιν τῶν χωμάτων, αἵτινα εἶχον συσσωρευθῆ ἐκεῖ ἐκ τῶν παλαιότερων ἀνασκαφῶν Ἑλληνικῶν χρόνων οἰκία (πίν. 76α), τῆς ὁποίας ἀπεκαλύφθησαν οἱ πρὸς Ἀνατολὰς καὶ Βορρᾶν ἐξωτερικοὶ τοῖχοι, ἔχοντες πᾶχος 0.50 μ. Χαμηλὸς διαχωριστικὸς τοῖχος ἀπεκαλύφθη καὶ πρὸς Δυσμὰς ἔχων πλάτος 0.38 μ. Τὸ δάπεδον τῆς οἰκίας εὐρέθη εἰς ἀρκετὸν βάθος κάτωθεν τοῦ πλακοστρώτου τοῦ δρόμου καὶ ἐκ τῶν ἀνευρεθέντων ὀστράκων φαίνεται ὅτι ὀικοδομήθη ἐκεῖ κατὰ τοὺς ἀρχαίους χρόνους. Τὸ πλάτος αὐτῆς μέχρι τοῦ πρὸς Δυσμὰς μεσοτοίχου εἶναι περίπου 3.40 μ. τὸ δὲ μῆκος αὐτῆς δὲν κατέστη δυνατὸν νὰ καθορισθῇ, διότι πρὸς Νότον ἔχει καταστραφῆ ὁ τοῖχος τῆς προσόψεως. Ἐπὶ τοῦ δαπέδου εὐρέθη εἰς ἀπόστασιν 2 περίπου μέτρων ἀπὸ τοῦ βορείου τοίχου καὶ κατὰ τὸ κέντρον περίπου τοῦ δωματίου (1.47 μ. ἀπὸ τοῦ δυτικοῦ μεσοτοίχου, 1.32 μ. ἀπὸ τοῦ ἀνατολικοῦ) ἔλλειψοειδῆς ἀβαθῆς κοιλότης περιοριζομένη ὑπὸ κεραμίδων πλήρης μελανῶν χωμάτων, ἣτις ἀπετέλει πιθανώτατα τὴν ἐστίαν (πίν. 76β). Βορείως δὲ ταύτης κατὰ σειρὰν εὐρέθησαν κατὰ χώραν τρεῖς πρόχοι οἰκιακῆς χρήσεως ἀγάνωτοι καὶ ἀνευ διακοσμῆσεως (πίν. 77α). Βορειότερον δὲ ἐντὸς τῶν ἐπιχώσεων εὐρέθησαν ἱκανὰ

¹ BSA L, σ. 209.

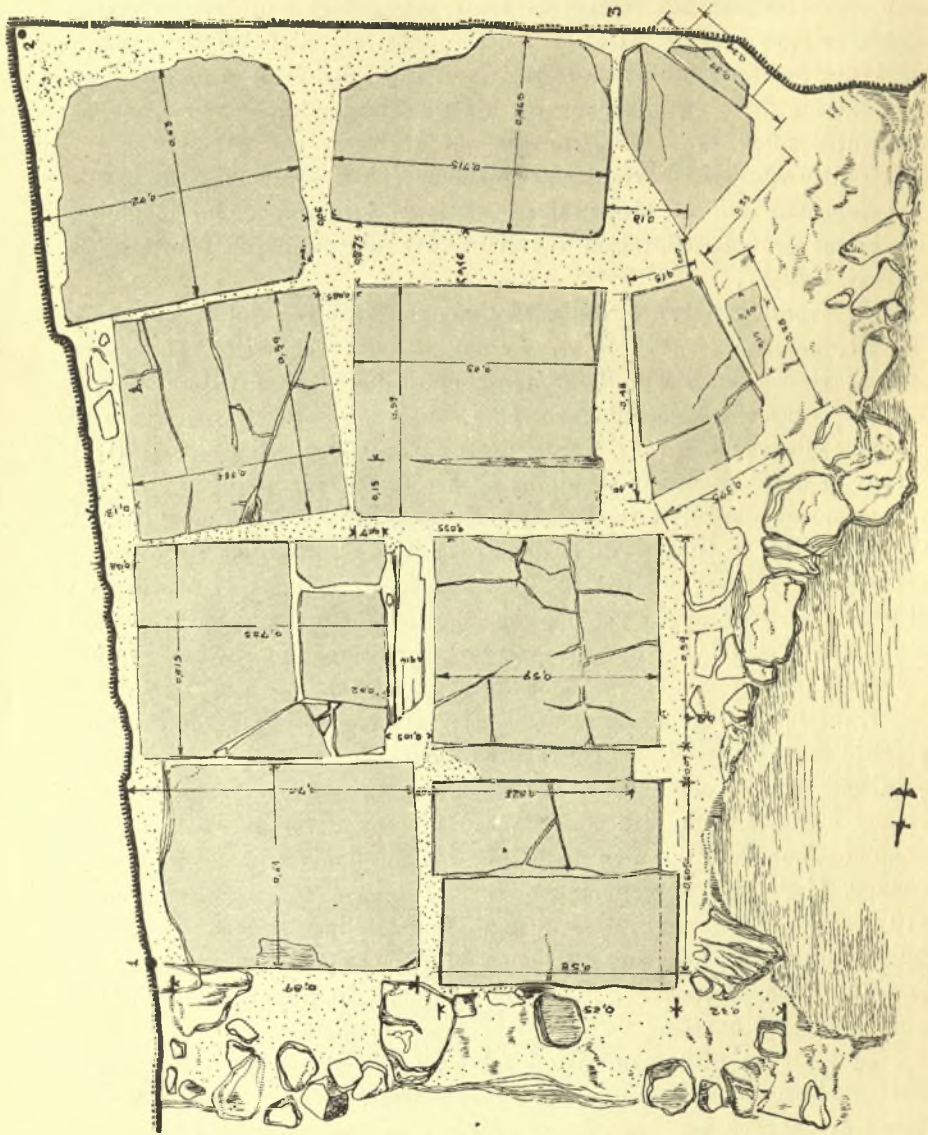
² Ι. ΠΑΠΑΔΗΜΗΤΡΙΟΥ, ΠΑΕ 1954, σ. 255 καὶ C. ΒΛΕΓΓΗΝ εἰς *Hesperia* 1954, σ. 158.

ὄστρακα ἐκ μεγάλου μελανόμορφου κρατήρος μετὰ παραστάσεων διονυσιακῶν σκηνῶν (πίν. 77γ), τοῦ ὁποίου ἄλλα τεμάχια εὐρέθησαν νοτιώτερον μεταξὺ σωροῦ πετρῶν, τὸν ὁποῖον ἐκάλυπτε μέγας ἀνεστραμμένος πιθοειδῆς κρατῆρ ἐν εἴδει ὀμφαλοῦ. Πιστεύω διὰ ταῦτα ὅτι καὶ οἱ εὐρεθέντες πλησίον τῆς ἐστίας ἀμφορεῖς καὶ ὁ μελανόμορφος κρατῆρ καὶ ὁ ἐν εἴδει ὀμφαλοῦ τοποθετημένος πίθος ὑποδεικνύουν τὸν ἱερὸν χαρακτήρα τῆς ἀνευρεθείσης οἰκίας, ἣτις πιθανώτατα συνδέεται πρὸς τὸν Διόνυσον, τοῦ ὁποίου τὴν λατρείαν εἶναι εὐλογον νὰ ἐντοπίσωμεν πλησίον τοῦ πρὸς Δυσμᾶς καὶ εἰς ὀλίγην ἀπόστασιν ἀπὸ τοῦ τάφου τοῦ Αἰγίσθου καὶ κατὰ τὸν δρόμον τοῦ οὕτως ὀνομαζομένου θολωτοῦ τάφου τῆς Κλυταιμνήστρας κειμένου, ἑλληνιστικῶν χρόνων, θεάτρον.

3. *Κεραμοστρωτον δυτικῶς τῶν τειχῶν.* Κατὰ τὰς τοῦ παρελθόντος ἔτους ἐργασίας ἀναστηλώσεως τῆς δυτικῆς πλευρᾶς τοῦ τείχους τῆς ἀκροπόλεως εἶχεν ἀποκαλυφθῆ δάπεδον σχηματιζόμενον ἐκ μεγάλων κεραμίδων στρωτήρων τοῦ κορινθιακοῦ τύπου, τινὲς τῶν ὁποίων ἠγεμόνες μετὰ γραπτῆς διακοσμήσεως (μία ἐξ αὐτῶν ἔχει μῆκος 0.60 μ. καὶ πλάτος 0.70 μ.). Ἦσαν δὲ διατεταγμέναι αἱ κεραμίδες εἰς δύο σειράς, τῶν μεταξὺ αὐτῶν ἀρμῶν πληρουμένων δι' ἰσχυροῦ ἐκ πρασινωποῦ πηλοῦ κονιάματος (εἰκ. 2). Φαίνεται δὲ ὅτι τὸ δάπεδον τοῦτο ἀνῆκεν εἰς κτίσμα, τοῦ ὁποίου τὴν ἀνατολικὴν πλευρὰν ἀπετέλει τὸ τεῖχος τῆς ἀκροπόλεως. Διεσώθησαν δὲ μερικῶς καὶ αἱ θεμελιώσεις τῶν τοίχων τῆς βορείου καὶ τῆς νοτίας πλευρᾶς τοῦ κτίσματος, οἷτινες ἐσωτερικῶς ἐκαλύπτοντο ἐπίσης κατὰ τὴν περίμετρον τοῦ δαπέδου διὰ τοῦ αὐτοῦ ἰσχυροῦ πρασινωποῦ κονιάματος (πίν. 78α).

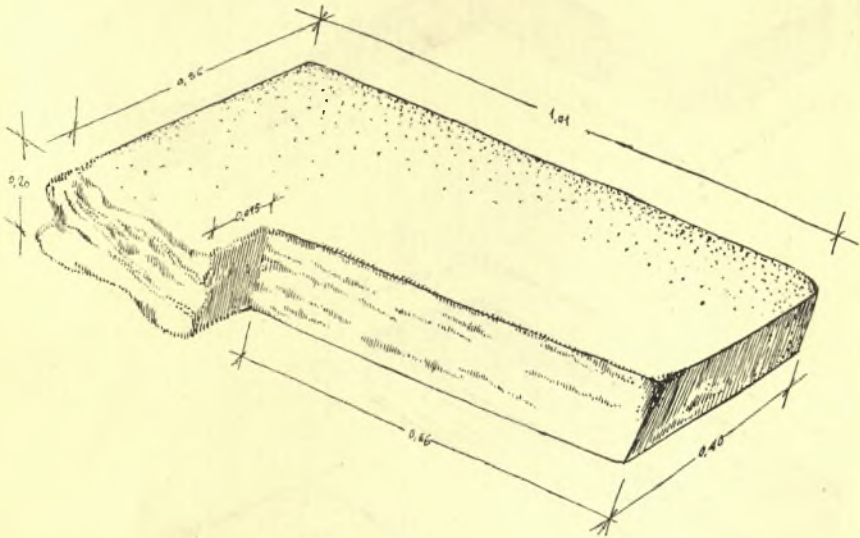
Κατὰ τὴν δυτικὴν πλευρὰν τὸ δάπεδον εἶναι κατεστραμμένον ἐν μέρει, φαίνεται ὅμως ὅτι κατέληγε μετὰ τὰς δύο σειράς τῶν κεραμίδων εἰς ὀδοντωτὴν ἄκραν σχηματιζομένην διὰ τριγωνικῶς κεκομμένων κεραμίδων, δύο τῶν ὁποίων διεσώθησαν *in situ* κατὰ τὴν πρὸς νότον πλευρὰν. Τὸ μῆκος τοῦ κεραμοστρώτου ἦτο 2.60 μ. τὸ δὲ πλάτος, ἄνευ τῆς ὀδοντωτῆς ἄκρας, 1.42 μ. περίπου. Περαιτέρω πρὸς δυσμᾶς ἀνέσκαψα τὸν χώρον μέχρι ἀποστάσεως 5.70 μ. ἀπὸ τοῦ τείχους τῆς ἀκροπόλεως, ὅπου ἀπεκαλύφθη ὁ δυτικὸς τοίχος τοῦ κτίσματος. Ὁ μεταξὺ τοῦ δαπέδου καὶ τοῦ δυτικοῦ τούτου τοίχου χώρος ἠρευνήθη στρωματογραφικῶς μέχρι τοῦ βράχου, κειμένου εἰς βάθος 0.70 μ. περίπου ἀπὸ τοῦ δαπέδου.

Τὸ ἀνώτερον στρώμα τοῦ ἀνασκαφέντος τούτου χώρου ἀπετελεῖτο ἐκ χωμάτων προερχομένων ἐξ ἀποσεσθρωμένου βράχου, ἐνῶ τὸ κάτω πρὸς τὸν βράχον ἐκ μελανῶν χωμάτων, ἐντὸς τῶν ὁποίων ὑπῆρχον ὄστ' ἄζωων καὶ ὄστρακα κυρίως μεσοελλαδικῶν χρόνων. Πλησίον δὲ τοῦ δυτικοῦ τοίχου καὶ εἰς ἐνὸς περίπου μέτρον ἀπόστασιν ἀπὸ τοῦ νοτίου εὐρέθη λάκκος βάθους 0.40 μ., μήκους 0.75 καὶ πλάτους 0.48 μ., προφανῶς τάφος παιδίου, ἐντὸς τοῦ



Εἰκ. 2. Κεραμοστάσιον ἔξω τῆς δυτικῆς πλευρᾶς τοῦ τείχους τῆς ἀκροπόλεως (Σχ. Ἀλ. Βογιαντζῆ).

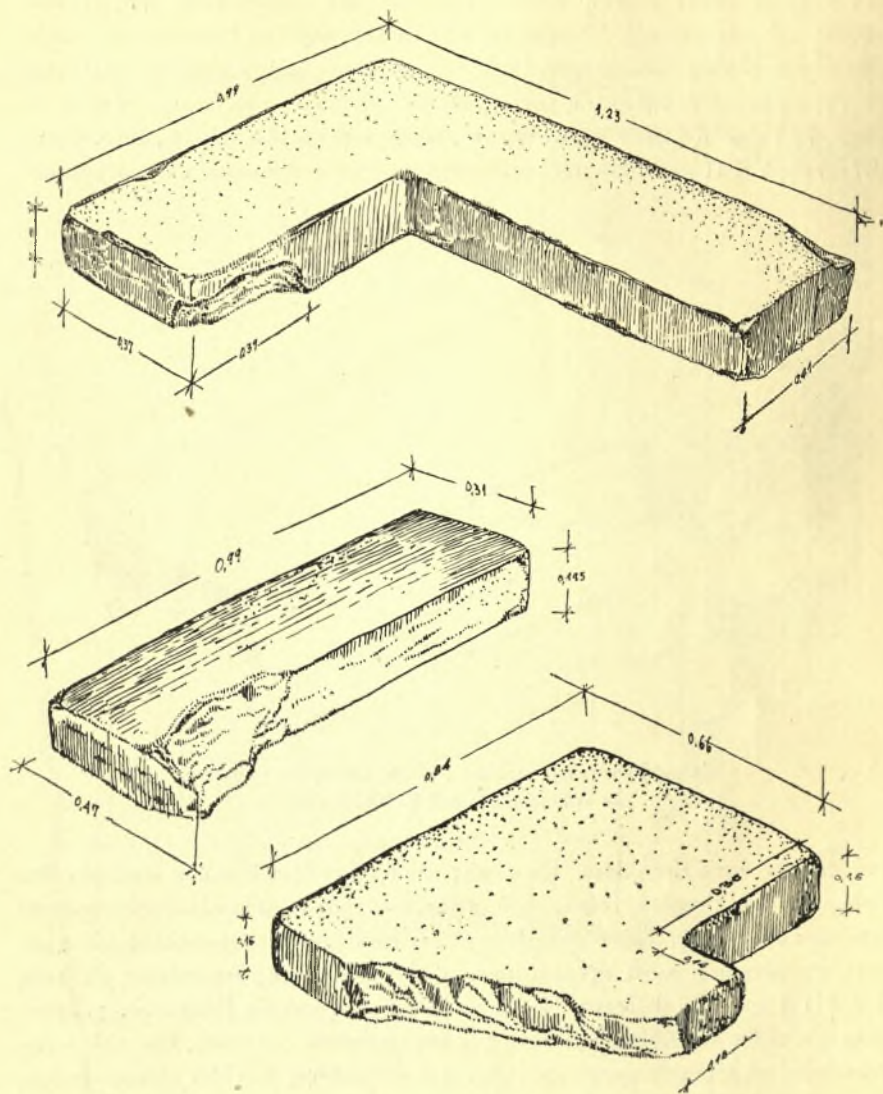
ὁποίου ὅμως οὐδὲν εὐρέθη· διότι εἶχεν ἀπὸ τῶν μυκηναϊκῶν ἤδη χρόνων ἀνοιχθῆ καὶ καταστραφῆ. Ἔτερος δὲ τῶν αὐτῶν περίπου διαστάσεων λακκοειδῆς τάφος εὐρέθη βορειότερον, ἐκτὸς τοῦ κτίσματος καὶ εἰς ἀπόστασιν 0.80 μ. ἔξω τῆς γραμμῆς τοῦ βορείου τοίχου, εἰς τὸν πυθμένα τοῦ ὁποίου εὐρέθη τὸ ἐν πίν. 77β εἰκονιζόμενον ἀρτόσχημον μικρὸν ἀγγεῖον (ῦψ. 0.03 μ., διάμ. πυθμ. 0.07 μ.) τῆς ΥΕ II περιόδου μετὰ διακοσμήσεως φύλλων κισσοῦ ἐπὶ τοῦ κορμοῦ



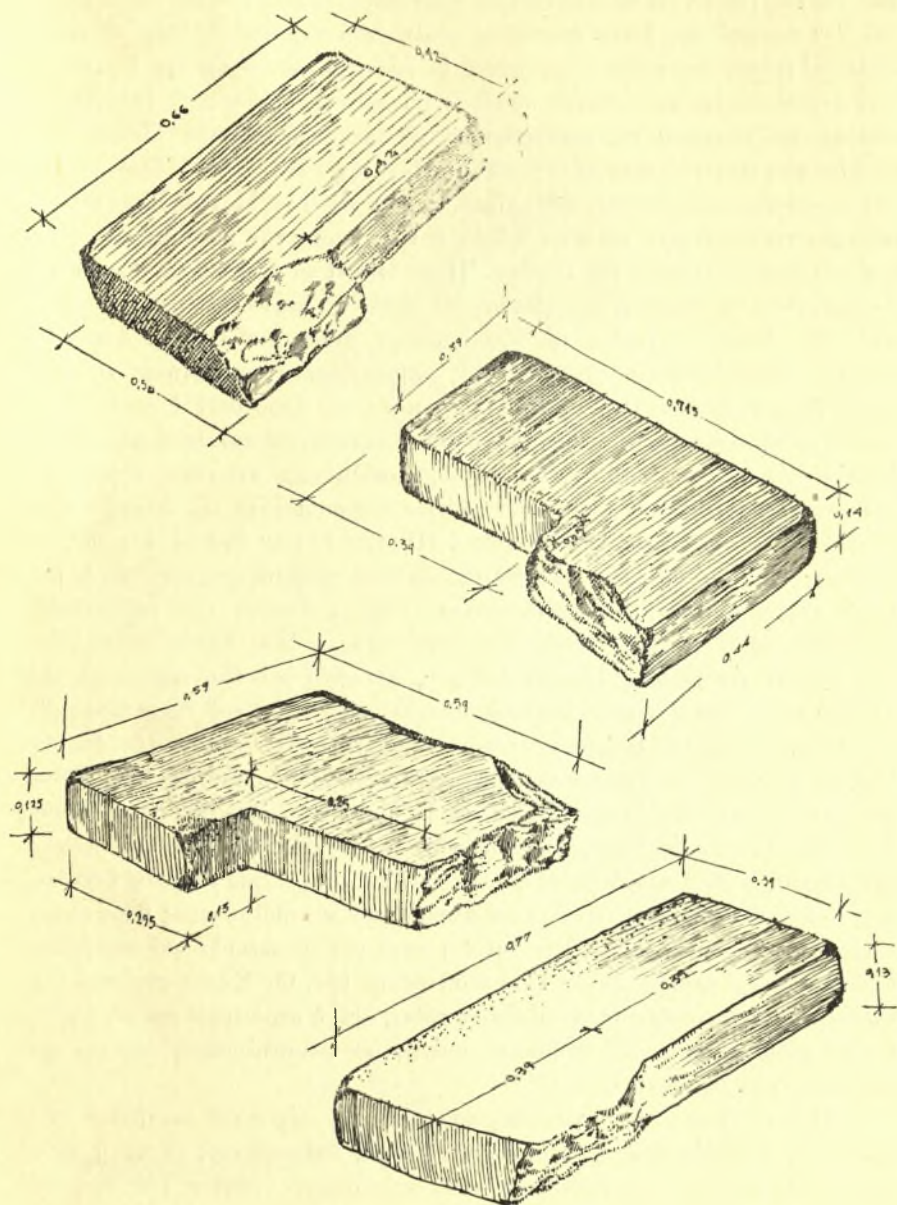
Εἰκ. 3. Τεμάχιον πωρίνης βάσεως ἐπιτυμβίου στηλῆς ἐκ τοῦ κύκλου τοῦ Schliemann.

καὶ κύκλων κατὰ τὴν βάσιν. Ἐκ τομῆς τὴν ὁποίαν ἐξετελέσαμεν κατὰ τὴν θεμελίωσιν τοῦ βορείου τοίχου τοῦ κτίσματος μόνον μεσοελλαδικῶν χρόνων ὄστρακα ἀνεύρομεν. Τοῦτο ἀποδεικνύει ὅτι τὸ κτίσμα ἦτο μεσοελλαδικῶν χρόνων, καταστραφὲν κατὰ τὴν κατασκευὴν τοῦ τείχους τῆς ἀκροπόλεως εἰς τοὺς ΥΕ III β χρόνους. Φαίνεται δὲ ὅτι κατὰ τοὺς ἱστορικοὺς ἑλληνικοὺς χρόνους ἀνφοδομήθη καὶ πάλιν διὰ λατρευτικὸς πιθανῶς σκοπούς, ὅτε καὶ κατεσκευάσθη τὸ κεραμόστρωτον δάπεδον διὰ νὰ καλύψῃ ἐν εἴδει στέγης νομιζόμενον ἐκεῖ ἡρῶον, τάφον ἀφηρωϊσθέντος νεκροῦ. Διότι τάφους, ὡς εἴπομεν, ἀνεύρομεν δύο λακκοειδεῖς ἐντὸς καὶ ἐκτὸς τοῦ κτίσματος καὶ πιθανῶς ὑπῆρχον καὶ ἄλλοι.

4. *Ταφικὸς περίβολος Schliemann.* Ἐντὸς τοῦ ταφικοῦ περιβάλλου τοῦ Schliemann ἠθέλησα νὰ ταξινομήσω καὶ μελετήσω τὰ τεμάχια τῶν πωρίνων βάσεων τῶν ἐπιτυμβίων στηλῶν (εἰκ. 3-5), ἅτινα εἶχον ἐπισημάνει



Εἰκ. 4. Τεμάχια πορίνων βάσεων ἐπιτομβίων στηλῶν
ἐκ τοῦ κύκλου τοῦ Schliemann.

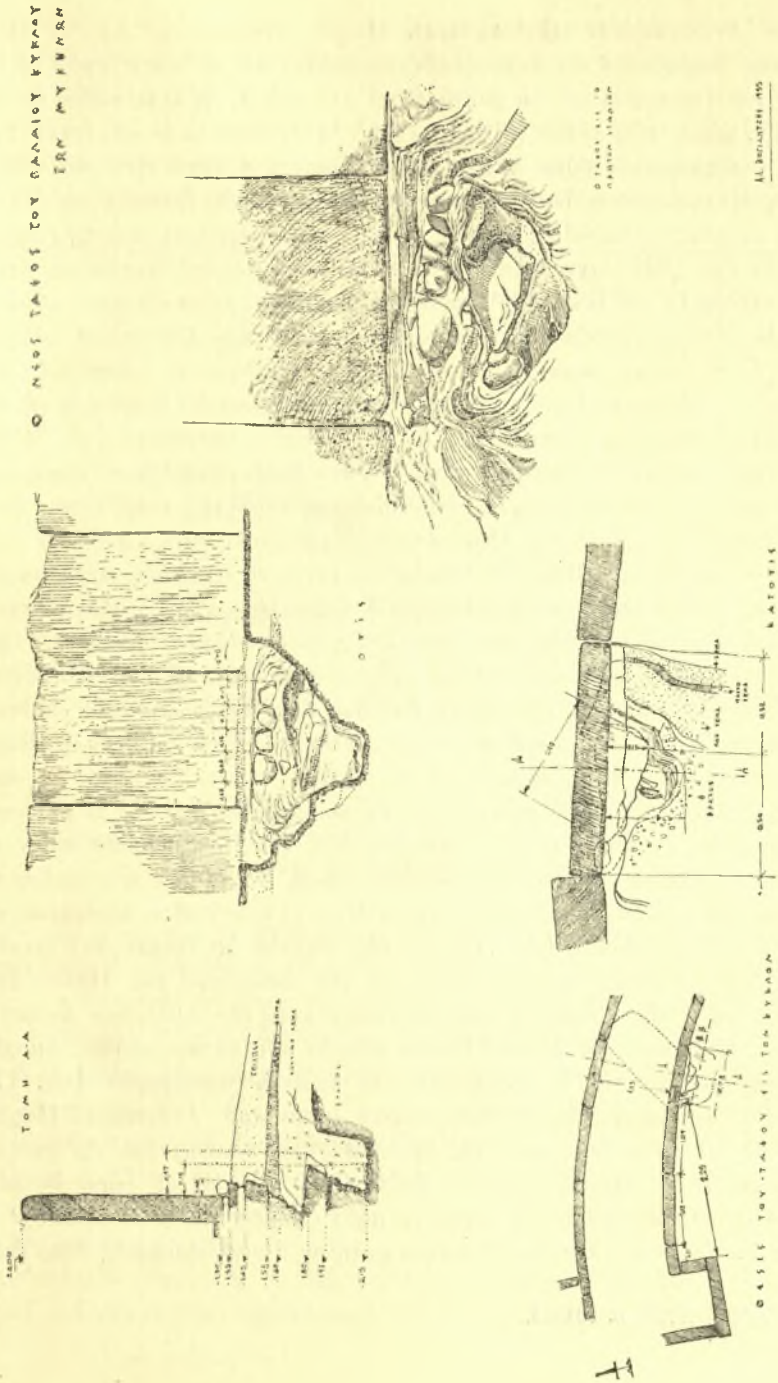


Εἰκ. 5. Τεμάχια πωρίνων βάσεων ἐπιτυμβίων στηλῶν
ἐκ τοῦ κύκλου τοῦ Schliemann.

ἐκεῖ ἀπὸ τοῦ 1951¹, ὅτε κατὰ τὸ πρῶτον εἶχεν ἀποκαλυφθῆ ἄνωθεν τοῦ Α τάφου τοῦ 2ου ταφικοῦ περιβόλου ἐπιτιμβία στήλη μετὰ πωρίνης βάσεως. Φαίνεται δὲ ὅτι αἱ βάσεις ἀπετελοῦντο συνήθως ἐκ δύο τεμαχίων σχήματος Γ, τιθεμένων ἀντιθέτως, σχηματιζόμενου οὕτως ἐν τῷ κέντρῳ τόρμου πρὸς ἔνθεσιν τῆς στήλης. Ἐπ' εὐκαιρίᾳ τῆς μετακινήσεως τῶν πωρίνων πλακῶν, αἵτινες εἶχον τοποθετηθῆ ἀπὸ τοῦ χρόνου τῶν παλαιότερων ἀνασκαφῶν καθ' ὅλην σχεδὸν τὴν ἐπιφάνειαν τοῦ ἀνατολικοῦ τμήματος τοῦ κύκλου. Μοὶ ἐδόθη οὕτως ἡ εὐκαιρία νὰ ἀνασκάψω κάτωθεν αὐτῶν καὶ δὴ κατὰ τὴν βορειοτέραν πλευρὰν τοῦ κύκλου πλησίον τῆς εἰσόδου. Ἦσαν δὲ ἐκεῖ τὰ χῶματα ἐρυθρωπὰ καὶ σκληρά, ὥστε νὰ νομισθῆ παλαιότερον ὅτι πρόκειται περὶ σεσαθρωμένου βράχου. Εἰς ἐλάχιστον βάθος μὴ ἐξικνούμενον πέραν τοῦ 0.20 μ. ἀνευρέθη στρώμα πρωτοελλαδικῶν χρόνων ἐντὸς σχηματιζομένης κοιλότητος τοῦ μαλακοῦ βράχου, βάθους 0.80 μ. περίπου, κειμένης εἰς ἀπόστασιν 1 περίπου μέτρου ἀπὸ τῆς ἐσωτερικῆς σειρᾶς τῶν ὀρθίων πλακῶν τοῦ κυκλικοῦ περιβόλου. Μεταξὺ τῶν ὀστροάκων ἐξ ἀγγείων τῆς πρωτοελλαδικῆς περιόδου εὐρέθησαν καὶ τινὰ τῶν τελευταίων νεολιθικῶν χρόνων πιστοποιοῦντα τὴν ὑπαρξιν οἰκισμοῦ ἀπὸ τῆς νεολιθικῆς ἤδη περιόδου. Πλησίον δὲ τῶν ὀρθίων πλακῶν, εἰς ἀπόστασιν 1.30 μ. ἀπὸ τῶν πλακῶν τῆς εἰσόδου, παρατήρησα στρώμα ἐκ μελανῶν τεφροχωμάτων, ἅτινα εὐρίσκονται συνήθως ἄνωθεν τῶν μεσοελλαδικῶν λακκοειδῶν τάφων. Ἐντὸς τοῦ στρώματος τούτου μόνον μεσοελλαδικῶν χρόνων ὄστρακα ἐξ ἀγγείων ἀνεῦρον, μινυεῖων καὶ ἀμαυροχρῶμων καὶ δὴ οὐχὶ τῆς τελευταίας μεσοελλαδικῆς περιόδου. Τὸ πάχος τοῦ ἐκ τεφροχωμάτων στρώματος ἦτο 0.05 μ., ἐνῶ πλησίον τῶν πωρολίθων, κάτωθεν τῶν ὁποίων ὑπάρχει στρώσις ὑποθεμελιώσεως ἐκ μικροτέρων λίθων, προχωρεῖ εἰς βάθος μέχρι 0.35 μ. ἀπὸ τῆς ἐπιφανείας καλύπτον ὀριζοντίαν πλάκα ἐκ σχιστολίθου. Κάτωθεν τῆς πλακὸς ταύτης ἀπεκαλύφθη τομὴ ἐντὸς τοῦ μαλακοῦ βράχου καὶ περαιτέρω ἀνασκαφῆ ἀπέδειξεν ὅτι ἐκεῖ ὑπάρχει τάφος σκαπτὸς λακκοειδῆς, προχωρῶν κάτωθεν τῶν ὀρθίων πλακῶν τοῦ περιβόλου πρὸς βορειοανατολικὴν κατεύθυνσιν. Ἐκάλυψαν δηλαδὴ κατὰ τὴν κατασκευὴν τοῦ περιβόλου ὑπάρχοντα ἐκεῖ μεσοελλαδικὸν λακκοειδῆ τάφον (εἰκ. 6). Ἐκ τοῦ σκελετοῦ τοῦ τάφου τούτου ἀπεκαλύφθησαν οἱ ἄκροι πόδες, ἀλλ' ἡ περαιτέρω σκαφὴ ἀφῆθη διὰ τὸ προσεχές, διότι δὲν ὑπῆρχε τὸ συνεργεῖον ἀνασηλώσεως διὰ τὴν μετακίνησιν τῶν ὀρθίων πλακῶν.

Ἡ ἀνακάλυψις τάφου κάτωθεν τοῦ κυκλικοῦ τοίχου τοῦ περιβόλου λύει ὀριστικῶς τὸ πρόβλημα τῆς χρονολογίας αὐτοῦ, ἀνεγερθέντος ἐν πάσῃ περιπτώσει εἰς ἐποχὴν μεταγενεστέραν τῶν παλαιότερων τάφων τοῦ ταφικοῦ περιβόλου.

¹ ΠΑΕ 1951, σ. 199.



Εικ. 6. Σχεδιάσματα τοῦ χώρου τῆς ἀνασκαφῆς καὶ τῆς θέσεως τοῦ τάφου κατὰ τὸν περίβολον τοῦ Schliemann.

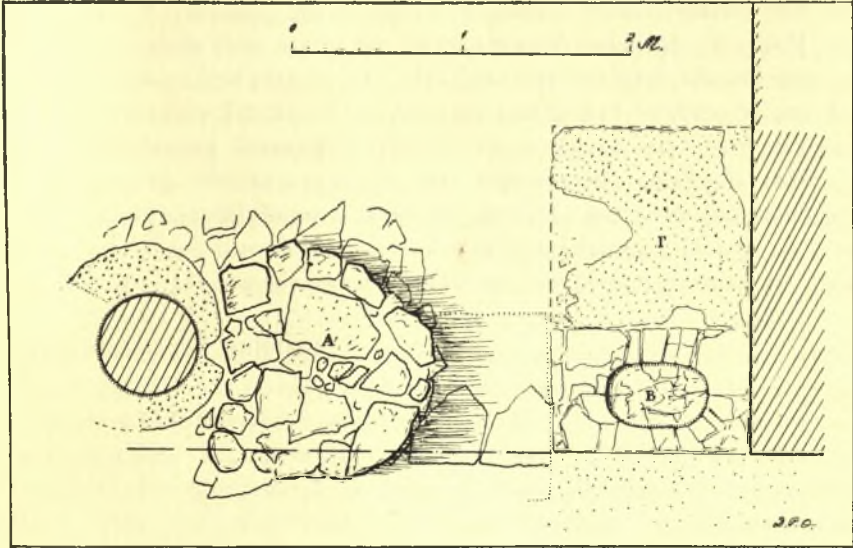
5. *Ἀνασκαφή ἐν τῷ ἀνακτόρῳ*. Μικρὰν ἀνασκαφικὴν ἔρευναν ἐξετέλεσα κατ' ἀρχὰς κατὰ τὸν ἀναστηλωθέντα τοῖχον τοῦ ἀνδῆρου πρὸς τὰ δυτικὰ τοῦ ἀνακτόρου καὶ δὴ βορείως τοῦ ὑπὸ τοῦ A. WACE, οὕτως ὀνομαζομένου, χώρου τῶν πίθων (Pithos area)¹. Ἀπεδείχθη δὲ ἐκ τῆς ἐρεύνης ὅτι καὶ ὁ ἀναλημματικὸς οὗτος τοῖχος τοῦ ἀνδῆρου ἦτο κατὰ τοὺς κατωτέρους δόμους Μυκηναϊκῶν χρόνων καὶ οὐχὶ Ἑλληνιστικῶν, ὡς ὑπετέθη, καὶ ὅτι ἐπ' αὐτοῦ πιθανῶς ἐστερεώθη κατὰ τοὺς Ἑλληνιστικοὺς χρόνους νεώτερος τοῖχος.

Ἐν ἔτει 1948 εἶχον παρατηρήσει ἐν τῷ προδόμῳ τοῦ ἀνακτόρου ὅτι οἱ ἐν τῷ σχεδίῳ Π τοῦ BSA XXV σημειούμενοι μικροὶ λίθοι κατὰ τὴν νοτιωτέραν πλευρὰν τοῦ προδόμου ἦσαν εἰργασμένοι. Περαιτέρω ἔρευνα ἀπέδειξεν ὅτι οὗτοι ἦσαν τεμάχια προερχόμενα ἐκ μεγάλης τετραγώνου τραπέζης (0.85 × 0.75 μ.) ἐκ πορφυρίτου λίθου (πίν. 79α), φερούσης δυσκοιδή ἔξαρσιν ἐν τῷ κέντρῳ καὶ τέσσαρας διαμπερεῖς ὁπὰς, δι' ὧν πιθανῶς ἐστερεοῦτο ἐπὶ βάσεως. Αἱ πλάγια πλευραὶ τῆς τραπέζης ταύτης φέρουν ὠραίαν ἀνάγλυφον σπειροειδῆ διακόσμησιν. Κατὰ τὰς ἐργασίας ἀναστηλώσεως πάλιν τοῦ παρελθόντος ἔτους εἶχεν ἀποκαλυφθῆ κατὰ τὴν ἰδίαν θέσιν ἀλαβαστρίνη πλάξ, φέρουσα λεκανοειδῆ κοιλότητα (πίν. 79β). Ἡ θέλησις διὰ τοῦτο νὰ ἐρευνήσω ἀνασκαφικῶς τὸν γύρω χώρον μέχρι καὶ τῆς βάσεως τοῦ νοτίου κίονος τοῦ προδόμου καίτοι πρὸς τοῦτο θὰ ἔδει νὰ ἀφαιρεθῶσιν αἱ ἀλαβάστριναί πλάκες, αἵτινες εἶχον ἀποκατασταθῆ ἐν μέρει ἐσφαλμένως ὑπὸ τοῦ συνεργείου τῆς Ἀναστηλώσεως. Καὶ ἀνατολικῶς μὲν τῆς λεκάνης τὸ δάπεδον εἶναι ἐστρωμένον δι' ἄσβεστοκονιάματος κεκαυμένου διεφάνησαν ὅμως κάτωθεν αὐτοῦ τεμάχια ἐξ ἀλαβαστρίνων πλακῶν. Κατελάμβανε δὲ τὸ τμήμα τοῦτο τετράγωνον χώρον 1.10 × 1.10 μ. περίπου καὶ φαίνεται ὅτι ἐχρησιμοποιεῖτο διὰ τὴν τοποθέτησιν θρόνου, ὅστις εὗρίσκετο δεξιὰ τῆς λεκάνης (εἰκ. 7Γ). Πρὸς βορρᾶν πάλιν τῆς λεκάνης εὗρέθησαν κάτωθεν τοῦ δαπέδου σειρά ὀγκολίθων καὶ νοτίως τῆς βάσεως ἑλληνοειδῆς θεμελίωσις (διαμ. 1.20 μ.) ἐκ στρογγύλου προφανῶς κτίσματος πιθανῶς βωμοῦ (εἰκ. 7Α). Πιστεύω δηλαδὴ ὅτι ἔχομεν καὶ ἐνταῦθα (πίν. 78β) τὴν αὐτὴν διάταξιν πρὸς τὴν τοῦ ἀνακτόρου τῆς Πύλου, ὅπου εὗρέθη δεξιὰ τῆς εἰσόδου ἐκ τοῦ προδόμου πρὸς τὴν αἴθουσαν ἀναμονῆς, θρόνος. Κάτωθεν τῶν ἐξ ἀλαβάστρου πλακῶν εὗρέθησαν πληθὺς τεμαχίων ἐκ τοιχογραφιῶν καὶ δὴ περιθωρίων ἐκ λεκανῶν προσφορῶν (πίν. 77δ), ἅτινα ἀνῆκον προφανῶς εἰς παλαιότεραν φάσιν τοῦ Ἀνακτόρου. Παρετήρησα δὲ καὶ τοῦτο ὅτι μεταξὺ τῆς ἐξ ἀλαβάστρου λεκάνης καὶ τῆς κυκλικῆς ὑποθεμελίωσεως καὶ εἰς ἐλάχιστον βάθος (0.10 μ.) σώζεται σειρά ἐκ μεγάλων ἀκανονίστων λίθων μὲ μέτωπον πρὸς Δυσμάς. Εἶναι δὲ πιθανὸν ὅτι οὗτοι ἀπετέλουν ὑποθεμελίωσιν τοῖχου χαμηλοῦ ἢ κιγκλιδώματος, ὅπερ ἔκλειε

¹ BSA XXV, σ. 161 κ.έ.

τὸν μεταξὺ τοῦ νοτίου κίονος τοῦ προδόμου καὶ τῆς νοτίας παραστάδος χώρον. Περαιτέρω σκαφὴ εἰς βάθος ἀπεκάλυψε καὶ τὸ μεσοελλαδικὸν στρώμα τοῦ ἀνακτόρου.

Ἡ μελέτῃ τῆς στρωματογραφίας κατὰ τὸ σημεῖον τοῦτο εἶναι δυνατὸν νὰ δώσῃ σπουδαῖα συμπεράσματα διὰ τὴν χρονολογίαν τῶν διαφόρων φάσεων τοῦ ἀνακτόρου. Δοκιμαστικὰς ἐρεῦνας ἐξετέλεσα κατὰ τὸν μεταξὺ τῶν



Εἰκ. 7. Σχεδιάσμα τοῦ βῶμοῦ καὶ τῆς λεκάνης τῶν χώων ἐκ τῆς νοτίας γωνίας τοῦ προδόμου τοῦ ἀνακτόρου.

κίωνων τοῦ προδόμου χώρον καὶ κατὰ τὴν δυτικὴν πλευρὰν τῆς ἀλλῆς, ὅπου ἀπεκαλύφθη ὑποθεμελίωσις ἐξ ὠμῶν πλίνθων ὑποδεικνύουσα τὴν ὑπαρξίν στωικῆς κατασκευῆς καὶ κατὰ τὴν πλευρὰν ταύτην τῆς ἀλλῆς. Ἄλλ' ἢ περαιτέρω συστηματικὴ ἐρευνα ἀφέθη διὰ προσεχεῖς ἀνασκαφάς.

6. **Διάφορα εἰρημνάματα.** Κατὰ τὸν χρόνον τῶν ἀνασκαφῶν ἐγένοντο μικραὶ ἐρευναὶ καὶ ἐπὶ τοῦ λόφου «Ἄσπρα Χώματα», ὅπου προπολεμικῶς εἶχεν εὑρεθῆ τὸ ἑπὶ τοῦ συναδέλφου κ. Μ. Μίτσοῦ τμήμα ἀρχαϊκῆς ἐπιγραφῆς δημοσιευθείσης ἐν *Hesperia* 1946, σ. 115 κ.ε. Εὑρέθη δὲ νῦν καὶ ἕτερον τμήμα συνανῆκον πρὸς τὸ πρῶτον, ὕψους 0.055 μ., συμπληροῦν μερικῶς τὴν ἐπιγραφὴν (πίν. 80β).

Κατὰ τὸν τάφον τοῦ Ἀτρέως καὶ δὴ δεξιόθεν τῷ ἀνερχομένῳ πρὸς τὸν δρόμον τοῦ τάφου εἶχον εὑρεθῆ κατὰ τὴν διαμόρφωσιν τῆς προσβάσεως καὶ

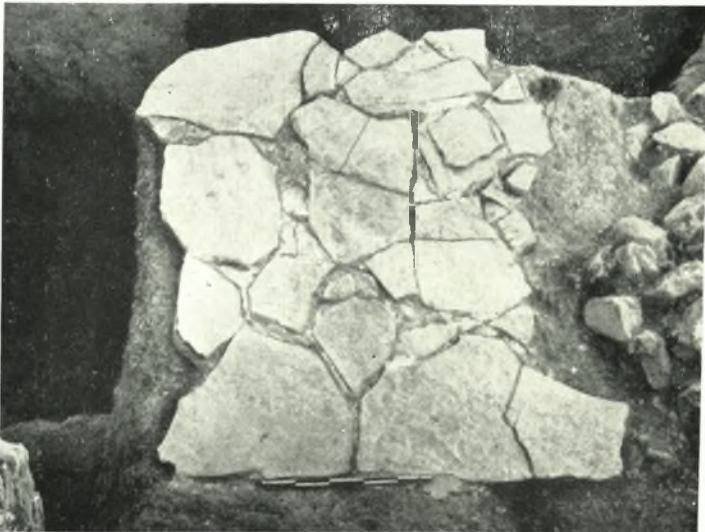
τῆς διανοίξεως αὐτῆς πρὸς Δυσμὰς τεμάχια τῆς ἐκ πορφυρίτου λίθου ζωφόρου τῆς προσόψεως τοῦ τάφου. Μικρὰ σκαφή ἀπεκάλυψεν ἀμελῶς κατεσκευασμένον τοῖχον χρησιμεύοντα διὰ τὴν συγκράτησιν τῶν χωμάτων, τῶν ὑπέρων δὲ ἑλληνιστικῶν χρόνων. Ἐντὸς αὐτοῦ εὐρέθησαν καὶ ἄλλα τεμάχια ἐκ τῆς ζωφόρου καθὼς καὶ μέγα τμήμα γείσου ἢ ἐπικρανίτιδος ἐκ πρᾶσινωποῦ λίθου, φέροντος κατὰ τὴν ἔμπροσθεν ἐπιφάνειαν γλυπτὴν ἐκ φύλλων διακόσμησιν. Κατωρθώθη δὲ νὰ ἀνασυσταθῇ ἐκ τῶν εὐρεθέντων τεμαχίων τὸ ἐν πίν. 80α ἀπεικονιζόμενον ὀλόκληρον τμήμα ἐκ τῆς ζωφόρου.

Κατὰ τὰς ἐργασίας διαμορφώσεως τοῦ χώρου πρὸς Βορρᾶν τῆς ἀλλῆς καὶ πλησίον τῶν θεμελίων τοῦ ναοῦ (πίν. 81α) εὐρέθη ἐντὸς σωροῦ χωμάτων καὶ πετρῶν τεμάχιον ἐξ ἀρχαϊκῆς μετόπης, τῆς ὁποίας ἡ ἐργασία καὶ τὸ πάχος καταδεικνύουσιν ὅτι προέρχεται ἐκ τοῦ αὐτοῦ ἀρχαϊκοῦ μνημείου, ἐξ οὗ καὶ αἱ ἄλλαι εὐρεθεῖσαι παλαιότερον καὶ εὐρισκόμεναι νῦν ἐν τῷ Ἐθνικῷ Ἀρχαιολογικῷ Μουσείῳ. Σφύζεται δὲ ἐκ τῆς παραστάσεως τμήμα κεφαλῆς πολεμιστοῦ μετὰ περικεφαλαίας, ἀλλ' ἡ ἐπιφάνεια εἶναι ἰσχυρῶς ἀποκεκρομένη καὶ ἐλάχιστα διεσώθησαν ἐκ τοῦ προσώπου τῆς μορφῆς (πίν. 81β).

ΙΩΑΝΝΗΣ ΠΑΠΑΔΗΜΗΤΡΙΟΥ



α. Τάφος Αιγίσθου. Ἐνατολική πλευρά τῆς θόλου.



β. Τάφος Αιγίσθου. Πλακόστρωτον παρά τὸν δρόμον.



α. *Όστρακα άνακτορικού ρυθμού έκ του τάφου του Αίγισθου.



β. *Όστρακα άνακτορικού ρυθμού έκ του τάφου του Αίγισθου.



α. Ίερά οίκία κατά τὸν δρόμον τοῦ τάφου τοῦ Αἰγίσθου.



β. Ἀγγεῖα κατά χώραν πλησίον τῆς ἐστίας τῆς ἱερᾶς οἰκίας.



α. Ἄγγειον ἀρ. 1. Πρόχους ἐκ τῆς ἱερᾶς οἰκίας τοῦ τάφου τοῦ Αἰγίοθου.

β. ΥΕ Π ἀρτόσχημον ἄγγειον ἐκ τάφου πλησίον τοῦ κεραμοστρώτου.

γ. Μελανόμορφος κρατῆρ τοῦ β' ἡμίσεος τοῦ 6ου π.Χ. αἰ. ἐκ τῆς ἱερᾶς οἰκίας.



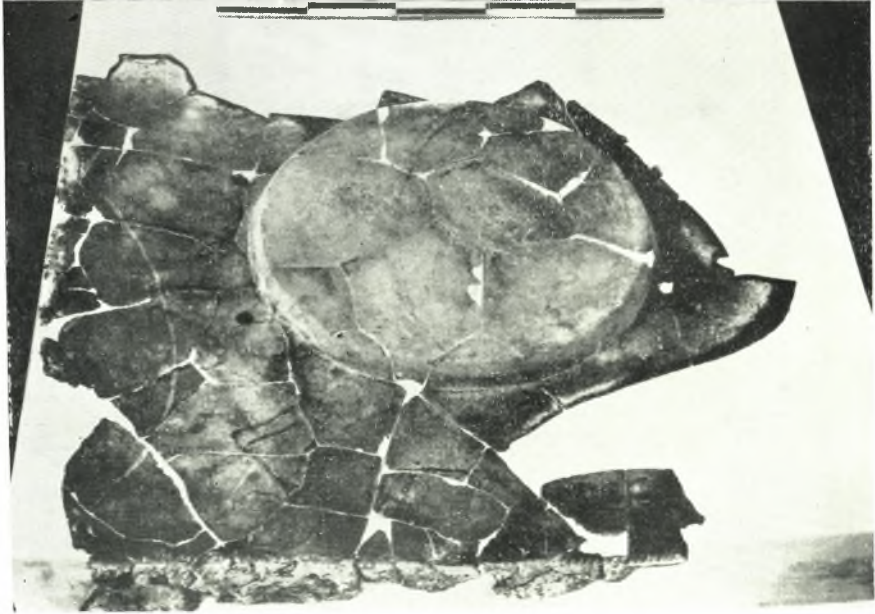
δ. Τμήματα τραπεζῶν προσφορῶν ἐκ κονιάματος.



α. Κεράμινον δάπεδον πλησίον τῆς Δυτικῆς πλευρᾶς τοῦ τείχους τῆς ἀκροπόλεως.



β. Ἐνάχτορον. Πρόδομος. 1=λεκάνη, 2=βωμός, 3=θῆσις θρόνου,



α. Τράπεζα ἐκ πορφυρίτου.



β. Μυκῆναι. Λεκάνη ἐξ ἀλαβάστρου.



α. Μυκῆναι. Ζωφόρος ἐκ τοῦ τάφου τοῦ Ἄτρεως.



β. Ἀρχαϊκὴ ἐπιγραφή ἐκ Μυκηνῶν συμπληρωθεῖσα.



α. Ἡ ἀνευρεθεῖσα κατὰ τὸν πρὸς νότον χῶρον τοῦ ναοῦ τῆς ἀκροπόλεως ἀρχαϊκὴ μετόπη κατὰ χῶραν.



β. Ἡ ὡς ἄνω μετόπη ἐν μεγεθύνσει.