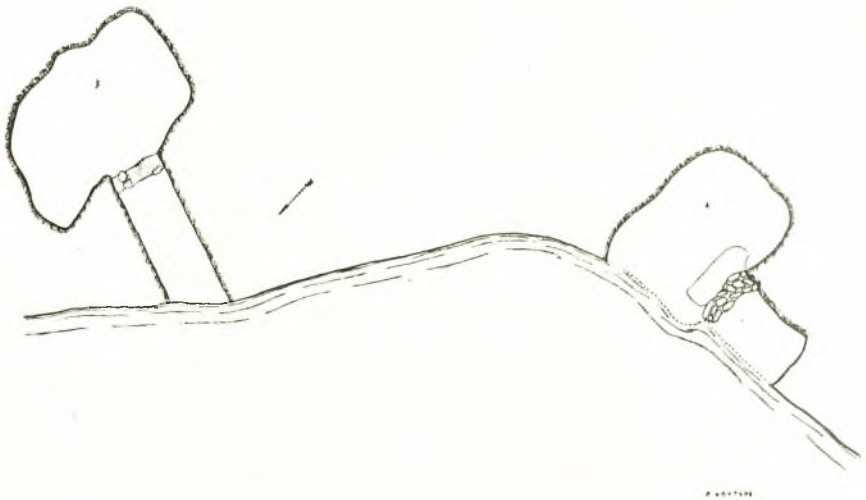


28. ΑΝΑΣΚΑΦΑΙ ΝΑΞΟΥ

Κατὰ τὸ ἀπὸ 20 Ἰουλίου μέχρι 4 Αὐγούστου διάστημα τῆς ἐφετινῆς ἐρεῦνης ἀνεσκάφη 1) ὁ Μυκηναϊκὸς θαλαμοειδὴς τάφος Β καὶ 2) μικρὰ περιοχὴ τῆς Μυκηναϊκῆς πόλεως.

1. Πλησίον τοῦ κατὰ τὸ 1958 ἀνασκαφέντος θαλαμοειδοῦς τάφου, τοῦ τάφου Α, εἶχεν ἀναφανῆ κατὰ τὰς τελευταίας ἡμέρας τῆς περυσινῆς περιόδου

— ΑΝΑΣΚΑΦΑΙ ΝΑΞΟΥ — ΠΕΡΙΟΧΗ ΤΑΦΩΝ
— ΓΕΩΓΡΑΦΙΚΟΝ ΚΑΤ. 150 —



Εἰκ. 1. Νάξος. Τοπογραφικὸν διάγραμμα τῶν τάφων Α (δεξιὰ) καὶ Β (ἀριστερά).

καὶ δεύτερος, ὁ τάφος Β, τοῦ ὁποίου ἐλλεῖπει χρόνου εἶχεν ἀναβληθῆ δι' ἐφέτος ἢ ἐξερεῦνησις. Κεῖται ὁ τάφος οὗτος πλησίον τοῦ Α, ὀλίγον περαιτέρω αὐτοῦ, ἐπὶ τῆς ἀνωφερείας, ὑπὲρ τὴν πρὸς τὴν θάλασσαν ἐστραμμένην, κατακορύφως εἰς αὐτὴν πίπτουσαν πλευρὰν τοῦ λόφου τῶν Ἀπλωμάτων τὴν σχηματισθεῖσαν διὰ βιαίας γεωλογικῆς μεταβολῆς (πίν. 151).

Ἡ κατεύθυνσις τοῦ δρόμου τοῦ τάφου Β εἶναι γενικῶς ὡς καὶ ἡ τοῦ Α ἀλλὰ μὲ ἰσχυρὰν κλίσιν πρὸς Βορρᾶν· εἶναι προφανὲς ὅτι ἀμφότεροι ἔκειντο πρὸς τὰ δεξιὰ (εἰκ. 1) ἤτοι ΝΔ. ὁδοῦ ἢ ἀτραποῦ, ἥτις θὰ διήρχετο ἐμ-

προσθεν ἀμφοτέρων τῶν τάφων ἐπὶ τῆς καταπεσούσης ἤδη εἰς τὴν θάλασσαν ἐπιφανείας τοῦ λόφου.

Τοῦ τάφου ἔχει κατακρημισθῆ εἰς τὴν θάλασσαν ἡ εἴσοδος μόνον τοῦ δρόμου (πίν. 152 καὶ 154), τοῦ ὁποίου οὕτω ὀλόκληρος σχεδὸν ἡ ἔκτασις ὡς καὶ ὀλόκληρος ὁ θάλαμος ἔχουν διασωθῆ πλήρως (εἰκ. 2). Τοῦ δρόμου τὸ σφζόμενον μῆκος εἶναι περίπου 3 μ., τὸ πλάτος 1.20 μ. Καλῶς διατηρήθη ὁ ἐξ ἀργῶν λίθων τοῖχος ὁ φράσων τὴν θύραν τοῦ θαλάμου (πίν. 152 καὶ 153), εἰς ὅλον σχεδὸν τὸ ὕψος του τὸ ἀνερχόμενον εἰς 1.18 μ. Εἰς τὸν δρόμον δὲν ἀνευρέθησαν κτερίσματα πλὴν ὀλίγων μόνον ὀστράκων πλησίον τοῦ τοίχου τῆς θύρας καὶ σχετικῶς ὑψηλά. Ἀντιθέτως πρὸς τὸν Α, ὁ τοῖχος οὗτος στερεῖται ἐδῶ «κατωφλίου», ἀλλὰ τὸ ἄκρον τοῦ δρόμου, ἐπὶ τοῦ ὁποίου οὗτος εἶναι ἐκτισμένος, εὐρίσκεται 34 ἐκ. ὑψηλότερον τοῦ δαπέδου τοῦ θαλάμου σχηματιζομένης τρόπον τινὰ μιᾶς λαξευτῆς βαθμῖδος (εἰκ. 2, κάτω)· νομίζω ὅτι τὸ γεγονός τοῦτο ἐρμηνεύει τὴν ἐν τῷ τάφῳ Α τοποθέτησιν τοῦ κατωφλίου, ὅπερ προεξέχει πολὺ ὑπὲρ τὸν τοῖχον εἰς τὸ ἐσωτερικὸν τοῦ θαλάμου, ὡς βαθμῖδος.

Ἡ ὄροφῆ τοῦ θαλάμου εἶχε καταπέσει εἰς τὸ ἐσωτερικὸν αὐτοῦ· τὸ οὕτω ὑπὲρ τὴν καταπεσοῦσαν ὄροφὴν σχηματισθὲν κενὸν ἐπεχώσθη σὺν τῷ χρόνῳ, ἐκ τούτου δὲ καὶ ἀπεφεύχθη ἡ σύλησις. Τὸ πέτρωμα εἶναι κροκαλοπαγές, κατὰ τὴν πτωσιν δὲ οἱ ἐν αὐτῷ μεγάλοι σχετικῶς λίθοι ὑπῆρξαν ἡ αἰτία τοῦ θρυμματισμοῦ τῶν κτερισμάτων καὶ τῶν σκελετῶν. Τὸ σχῆμα τοῦ θαλάμου εἶναι ἀκανόνιστον μᾶλλον τετράπλευρον, μὲ σχεδὸν ἀπεστρογγυλωμένας τὰς γωνίας· τὸ μέγιστον πλάτος εἶναι 5.40, τὸ μέγιστον μῆκος 2.90 μ. Αἱ διαστάσεις σημειοῦνται λεπτομερέστερον ἐν τῷ σχεδιογραφῆματι τῆς εἰκ. 2 γενομένην ὑπὸ τοῦ κ. Κούρτση. Ἀγνοοῦμεν τὸ ἀκριβὲς ἀρχικὸν ὕψος τοῦ θαλάμου, ἀλλὰ, ὡς εἶναι φανερόν καὶ ἐκ τῆς δημοσιευομένης τομῆς τοῦ τάφου, τοῦτο δὲν θὰ ἦτο κατὰ πολὺ ὑψηλότερον τοῦ ὕψους τοῦ τοίχου τῆς θύρας (1.52 ἐσωτερικῶς=1.18 τοῖχος +0.34 βαθμῖς). Πλάξ ἐπιμήκης, λεπτὴ ἐκ σχίστου εὔρεθεισα ἔμπροσθεν τῆς εἰσόδου (πίν. 154), ἐν τῷ ἐσωτερικῷ τοῦ τάφου, ἴσως ἐπέστεφε τὸν τοῖχον, ἂν μὴ προέρχεται ἐκ τῶν χωμάτων τῆς μεταγενεστέρας ἐπιχώσεως. Διότι οὐδὲν δεικνύει ὅτι ἠδύνατο νὰ εἶναι «σῆμα».

Ἐν τῷ θαλάμῳ εἶχον ταφῆ πλείονες νεκροὶ ἢ, ὡς θὰ ἴδωμεν, νεκραὶ. Σαφεστέρα ἦτο ἡ ταφῆ ἡ εὐρισκομένη εὐθὺς μετὰ τὴν εἴσοδον· τὸ κρανίον εὐρέθη δεξιὰ τῆς θύρας κείμενον πλαγίως ἐπὶ τοῦ ἐδάφους, ἐνῶ πολλὰ ὀστᾶ, ὅπωςδήποτε δὲ οὐχὶ ἀδιατάρακτα, ἐπροχώρουν πρὸς τὰ ἀριστερά (νοτίως). Εἰς τὴν περιοχὴν αὐτὴν ὑπῆρχον σεσωρευμένα καὶ τὰ περισσότερα ἀγγεῖα (πίν. 154 καὶ 155α). Ἀριστερὰ ἀλλ' ἐσωτερικώτερον εὐρέθη δεύτερον κρανίον πλησίον δὲ αὐτοῦ ὀλίγα, μικρὰ δὲ κυρίως ὀστᾶ καθὼς καὶ περιωρισμένον στρῶμα κεκαυμένης γῆς, ἐν ᾧ καὶ μικρὰ τεμάχια ἀνθράκων ἦσαν προσκεκολλημένα ἐπὶ τῶν ἐγγύς ὀστῶν καὶ ὀστράκων. Δὲν ἦτο δυστυχῶς δυνατὸν

νά διαπιστωθῆ ἐάν ἐπρόκειτο περὶ κανονικῆς καύσεως· ἀπίθανον πάντως εἶναι ὅτι ἐπρόκειτο ἀπλῶς περὶ βαθμιαίας «καύσεως» ὀργανικῶν οὐσιῶν. Ἐν τρίτον κρανίον κατεστραμμένον εὐρέθη ἀκόμη ἐσωτερικώτερον εἰς τὴν αὐτὴν νοτίαν περιοχὴν τοῦ τάφου χωρὶς ὅμως σαφῶς συνανήκοντα ὁστᾶ' μερικὰ εὐρέθησαν σποράδην εἰς ὅλην τὴν ἔκτασιν. Τοιοῦτοτρόπως ἔχομεν καὶ ἐνταῦθα τὴν πολλαχῶς πλέον γνωστὴν συνήθειαν, καθ' ἣν τὰ ὁστᾶ τῶν παλαιότερων νεκρῶν συνεσωρεύοντο ἀλληλοδιαδόχως καὶ ἄνευ ἰδιαιτέρας εὐλαβείας πρὸς τὸ ἐσωτερικὸν διὰ τὴν τοποθέτησιν ἐκάστου νέου νεκροῦ.

Οὕτω δὲν κατέστη δυνατὴ οὔτε τῶν σκελετῶν ἢ ἀκριβῆς διάκρισις, οὔτε τῶν εἰς ἕκαστον τούτων ἀνήκόντων κτερισμάτων. Κατὰ τὴν μαρτυρίαν ὅμως τῶν ἀνευρεθέντων ἀγγείων —τοῦλάχιστον κατὰ τὰς ἰσχυοῦσας χρονολογίας— δὲν φαίνεται νὰ ὑπάρχῃ μεγάλη χρονικὴ ἀπόστασις μεταξὺ τῶν διαφόρων ταφῶν. Ὁρισμένα ὅμως ἐκ τῶν ἀνευρεθέντων μικροτέρων ἀντικειμένων φαίνεται ὅτι ἀνήκουν εἰς χρόνους παλαιότερους τῆς ὑστερας μυκηναϊκῆς περιόδου, εἰς ἣν ἀνάγει τὸν τάφον ἢ ἀνευρεθεῖσα κεραμεικῆ. Οὕτω π.χ. ὁ ὠραῖος ἐπιπεδοκύλινδρος (πίν. 155β), ὁ φέρων τὴν παράστασιν τοῦ «πρίγκιπος», χρονολογεῖται ἀσφαλῶς εἰς τὸν 15^{ον} αἰ. Ἡ ὑπαρξίς του ἐν τῷ τάφῳ δύναται νὰ ἐρμηνευθῆ ἐκ τῆς κατοχῆς ὑπὸ τῆς νεκρᾶς ὡς παλαιῶν κειμηλίου. Ἀνευρέθησαν ὅμως ἐπίσης ἀρκετὰ τεμάχια λεπίδων ὀψιδιανῶν καθὼς καὶ δύο τεμάχια μικρᾶς μαρμαρίνης λεκανίδος (ἢ λεκανίδων, τὰ δύο τεμάχια δὲν συναρμύζουσιν)· ταῦτα ἐκπλήσσουν βεβαίως εὐρισκόμενα ἐντὸς ὑστεροῦ μυκηναϊκοῦ τάφου. Τὸ συμπέρασμα ὅτι «Κυκλαδικὰ» ἀντικείμενα ἐτίθεντο ὡς κτερίσματα ἐντὸς τῶν θαλαμοειδῶν μυκηναϊκῶν τάφων θὰ ἦτο παρακεκινδυνευμένον παρ' ὅλον ὅτι ἡ κατασκευὴ καὶ ἡ χρῆσις τούτων, ὡς πιστεύω, συνεχιζέτο καὶ κατὰ τὴν Μυκηναϊκὴν περίοδον. Εὐλογώτερον ὅμως εἶναι ἐν προκειμένῳ ἢ ὑπόθεσις ὅτι ταῦτα κατέπεσον ἐντὸς τοῦ τάφου κατὰ τὴν κατάρρευσιν τῆς ὀροφῆς ἐκ τῶν ὑπερκειμένων χωμάτων. Διότι καθ' ὅλην τὴν ἔκτασιν τῶν Ἀπλωμάτων ἀνευρίσκονται «Κυκλαδικὰ» θραύσματα. Παλαιότερον εἶχον ἀνεύρει σχεδὸν ἐπιπολῆς δύο μαρμάρινα κυκλαδικὰ εἰδώλια (ΠΑΕ 1951 [1952], σ. 222-3), ὁμοίως δὲ καὶ πέρυσιν ἐν ἐπὶ τῆς ἐπιχώσεως τοῦ τάφου Α. Ἴσως λοιπὸν ὑπῆρχον ἐνταῦθα κυκλαδικοὶ τάφοι κατεστραμμένοι ἤδη κατὰ τὴν ἀρχαιότητα. Ἀλλὰ βεβαίως τοῦτο παραμένει ἐπὶ τοῦ παρόντος μόνον ὡς ὑπόθεσις.

Τὸ χαρακτηριστικώτατον τῶν γενομένων εὐρημάτων εἶναι οἱ περὶ τοὺς ἠγδοήκοντα πέντε μεγαλύτεροι, διαμ. 5,7-6,2 ἐκ., καὶ μικρότεροι, διαμ. 3,5-3,8 ἐκ., ρόδακες (πίν. 156), οἱ ὁποῖοι ἦσαν διάσπαρτοι καθ' ἅπασαν σχεδὸν τὴν ἔκτασιν τοῦ τάφου. Ἡ διακόσμησις των εἶναι ἀπλῆ· δέκα ἐξ πέταλα σχηματιζόμενα δι' ἐκκρούστου περιγράμματος πέριξ μικροῦ κεντρικοῦ κύκλου· εἰς τὴν περιφέρειαν φέρουσι μικρὰς ὑπὰς· πιθανωτέρα φαίνεται ἢ

ὑπόθεσις ὅτι οὗτοι ἦσαν ἐρραμμένοι ἐπὶ ὑφάσματος καλύπτοντος τὸν νεκρὸν ἢ ὅτι ἐκόσμουσαν λάρνακα. Ἀνευρέθη ἐπίσης, ἀλλ' εἰς τὸ ἐσωτερικὸν τμήμα τοῦ τάφου καὶ δὴ καὶ πλησίον τῆς ΝΑ. γωνίας αὐτοῦ, χρυσοῦν σύρμα μὲ προσδεδεμένα τὰ δύο ἄκρα αὐτοῦ, ὥστε νὰ σχηματίζεται ἐπιμεμηκυσμένος κύκλος, πιθανῶς προσδένων τὴν κόμην. Ἐπίσης τρία χρυσοῦ ὀρθογώνια ἐλάσματα μὲ κεκαμμένα ὀρθογωνίως τὰ ἄκρα πρὸς κάλυψιν τοῦ ἐξ ἐτέρας ὕλης πυρῆνος· κατακορύφως διακοσμοῦνται ταῦτα διὰ δύο «ραβδώσεων».

Ὁ ἀναφερθεὶς «ἐπιπεδοκύλινδρος» (Flat-cylinder, πίν. 155β) εὐρέθη ἀκριβῶς κάτωθι τοῦ δευτέρου κρανίου. Ἡ ὠραία παράστασις αὐτοῦ ἔχει καὶ ἐξαιρετικὴν θρησκευτικὴν σημασίαν. Ἀριστερὰ ἴσταται ἀνὴρ ἐστραμμένος πρὸς τὰ δεξιὰ φέρων περιζώμα καὶ πτερωτὸν κάλυμμα ἐπὶ τῆς κεφαλῆς· ἡ ἀριστερὰ εἶναι καθειμένη, ἐνῶ ἡ δεξιὰ τεταμένη ὀριζοντίως πρὸς τὰ ἔμπροσθεν κρατεῖ δόρυ τέμνον κατακορύφως τὴν ὄλην σύνθεσιν. Ἐπὶ τοῦ ἐδάφους μεταξὺ τοῦ «πρίγκιπος» καὶ τοῦ δόρατος τράπεζα προσφορῶν ἔχουσα δύο πύδας καὶ ἐπὶ ταύτης ἐξ ἀριστερῶν πρὸς τὰ δεξιὰ: ξίφος κατακορύφως πρὸς τὰ ἄνω, κωνικὸν ρυτόν, τοῦ ὁποίου τὸ ἄκρον δὲν φαίνεται νὰ ἐφάπτεται τῆς τραπέζης, κάδος καὶ ἐπὶ τούτου οἶνογόη—πάντα ταῦτα πολὺ πλησίον ἀλλήλων πληροῦντα τὸ ὀρθογώνιον τὸ σχηματιζόμενον μεταξὺ τοῦ κορμοῦ τοῦ «πρίγκιπος», τῆς τραπέζης, τῆς χειρὸς καὶ τοῦ δόρατος· ὀπισθεν τοῦ δόρατος φοῖνιξ. Ὡς πρόχειρον ἐρμηγεῖαν τῆς παραστάσεως ἐσκέφθη τὸς γνωστοὺς στίχους τοῦ Ὀμήρου, ζ 162 κέ., ἐν οἷς ὁ Ὀδυσσεὺς παραβάλλει τὴν Ναυσικᾶν πρὸς τὸν ἐν Δήλῳ φοῖνικα τὸν εὕρισκόμενον πλησίον τοῦ βωμοῦ τοῦ Ἀπόλλωνος:

*Δήλω δὴ ποτε τοῖον Ἀπόλλωνος παρὰ βωμῷ
φοῖνικος νέον ἔρονος ἀνερχόμενον ἐνόησα*

Ἐλεφάντινα εὐρέθησαν: Τμήμα λαβῆς—κατόπτρου πιθανώτερον ἢ ξίφους—κακῆς διατηρήσεως, μεγ. μήκους 5,8, πλ. 2,2 ἐκ., ἐφ' ἧς διακρίνονται ἀμφότερωθεν τέσσαρες χρυσοῦ ἦλοι· εὐρέθη κατὰ τὴν ΒΑ. γωνίαν τοῦ τάφου. Ἄλλο μικρὸν τεμάχιον ἦτο σχεδὸν ἀδιάγνωστον. Σημειωτέα ἀκόμη ἀμφικωνική ψῆφος ἐρυθροῦ λίθου ἀκεραία, μήκους 1,3 ἐκ., εὐρεθεῖσα κατὰ τὴν ΒΑ. γωνίαν, ἄλλη κυλινδρική ἐκ στεατίτου εὐρεθεῖσα πλησίον τοῦ βορείου ἄκρου τῆς θύρας, βαρίδιον καστανεύθρου λίθου συγκολληθὲν ἐκ δύο τεμαχίων μὲ ὀπὴν εἰς τὸ ἀνώτερον ἄκρον, ὕψους 1,06 ἐκ., διαστάσεως τῆς βάσεως 3×0,8 ἐκ. εὐρέθη κατὰ τὸ βόρειον ἐσωτερικὸν τμήμα τοῦ τάφου. Εὐρέθησαν ἀκόμη καὶ τινα μικρὰ θραύσματα ἀδιάγνωστων ἀντικειμένων ἐξ ἐλέφαντος, μαλύβδου(;) χαλκοῦ, ὡς ἐπίσης καὶ δύο μικρὰ τεμάχια ἀργύρου ἐκ τοῦ χεῖλους «ἀνοικτοῦ» ἀγγείου, φιάλης πιθανώτατα· τὸ ἐν μὲ χρυσοῦν ἐπέπνυσιν εἰς τὸ χεῖλος, ὕψ. 1,8 μήκος 3,1 ἐκ. Τοῦ ἄλλου μήκος 3,6 ἐκ., ὕψος 2,1 ἐκ.

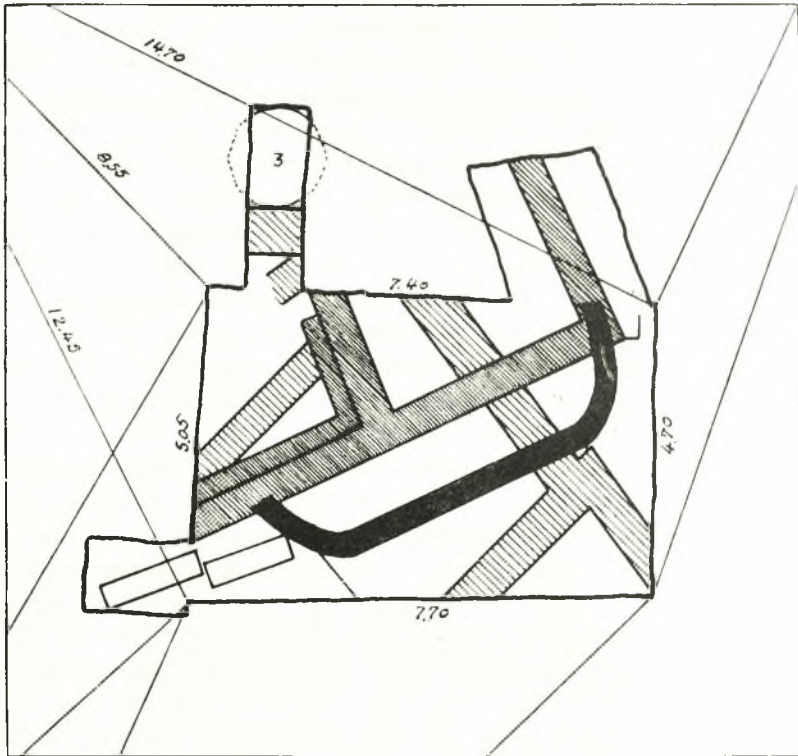
Ἰδέαν γενικὴν τῶν ἀνευρεθέντων ἀγγείων παρέχουν αἱ δημοσιευόμεναι εἰκόνες (πίν. 157-158). Ἐκτενέστερος περὶ αὐτῶν λόγος δὲν δύναται νὰ γίνῃ ἄνευ τῆς συνεξετάσεως πάντων τῶν ἐν Νάξῳ εὑρεθέντων Μυκηναϊκῶν ἀγγείων κατὰ τὰς ὑπ' ἐμοῦ διενεργηθείσας ἀνασκαφάς. Μεταξὺ τῶν σχημάτων ἐνδιαφέρον εἶναι τὸ τῆς ὑδρίας μετὰ προχοῆς ἠθμοειδῶς συγκοινωνούσης μετὰ τὸ ἐσωτερικὸν τοῦ ἀγγείου· ἐκ τῆς προχοῆς ταύτης πίνουσι τρόπον τινὰ οἱ ἑκατέρωθεν ταύτης λήγοντες δύο ἀνάγλυφοι ὄφεις (πίν. 157α). Ἡ τριπλῆ «ἀλατιέρα» (πίν. 157β) ἀνήκει εἰς τύπον γενόμενον περισσότερον γνωστὸν κατὰ τὰ τελευταῖα ἔτη ἀξιωματικῶν εἶναι ἐπίσης καὶ τὸ εἰς σχῆμα «φλασκίου» ἀγγεῖον (πίν. 157 γ). Οἱ ρυθμοὶ τῆς τελευταίας περιόδου τῆς ὑστερομυκηναϊκῆς ἐποχῆς (ΥΕ ΙΙΙ) ἀντιπροσωπεύονται σχεδὸν πάντες, ἢ ὁμοίότης πρὸς τὴν Ὑστερομυκηναϊκὴν κοινὴν τοῦ Αἰγαιοῦ εἶναι προφανής, ὡς ἐπίσης καὶ ὁ ἰδιαιτέρος χαρακτήρ τὸν ὁποῖον αὕτη παρουσιάζει ἐν Νάξῳ. Ὀπωσδήποτε τὰ ἀγγεῖα τοῦ γραμμικοῦ ρυθμοῦ (πίν. 158 γ), ἀμφορεῖς καὶ ὑδρίαί, δὲν δύνανται νὰ θεωρηθῶσιν ἀναγκαστικῶς τὰ τελευταῖα τῆς ἐποχῆς: ἀρκετὰ τούτων εὑρέθησαν εἰς τὸ βάθος τοῦ τάφου ὥστε ἀποκλείεται νὰ ἀνήκουν εἰς τὴν τελευταίαν ταφήν. Ἐπίσης οὔτε τὰ μετ' ὀκτάποδος ἀγγεῖα, ἑτερόστομοι ἀμφορεῖς (πίν. 157 δ - 158 β), δεικνύουν ἐν προκειχωρημένον στάδιον σχηματοποιήσεως.

Δὲν εἶναι ἄνευ σημασίας ἡ ἀπουσία ὄπλων ἐκ τοῦ τάφου. Τὸ ἐκ τούτου συμπεραίνόμενον ὅτι γυναῖκες ἦσαν τεθαμμέναι ἐν αὐτῷ ἐνισχύεται ἀποφασιστικῶς καὶ ἐκ τῶν μικροτέρων εὑρημάτων: ψήφων, χρυσοῦ σύρματος, λαβῆς κατόπτρου κ.τ.θ. Δυνάμεθα οὕτω ἀκινδύνως νὰ ἰσχυρισθῶμεν ὅτι ἐκ τῶν δύο πλησίον ἀλλήλων εὑρεθέντων τάφων ὁ μὲν Α ἀνήκεν εἰς τὰ ἄρρενα, ὁ δὲ τάφος Β, ὁ ἐφέτος ἀνασκαφεῖς, εἰς τὰ θήλια μέλη τῆς βασιλικῆς ἢ μιᾶς ὀπωσδήποτε εὐγενοῦς οἰκογενείας τῆς Νάξου τῶν τελευταίων Μυκηναϊκῶν χρόνων.

2. Ἡ ἀνασκαφὴ εἰς τὴν Μυκηναϊκὴν περιοχὴν τῆς προϊστορικῆς πόλεως τῆς Νάξου (ΠΑΕ 1950, 269 ἐ. καὶ 1951, 214 ἐ.) ἐπανήρχισεν ἐφέτος μετὰ τὴν εὐκαιρίαν τῆς ἀνευρέσεως ἑλληνιστικῆς ἐπιγραφῆς κατὰ τὴν ἀνόρουξιν τῶν θεμελίων οἰκίας ἐν πλησίον οἰκοπέδῳ (οἰκοπέδον Γ. Κοντοπίδη) εὐρισκομένων εἰς τὴν πρὸς τὴν ξηρὰν προέκτασιν τῶν ἀνασκαφεισῶν οἰκιῶν μυκηναϊκῆς ἐποχῆς. Διὰ τοῦτο ἐκρίθη ἀναγκαῖα ἡ ὑπὸ τῆς Ἀρχαιολογικῆς Ὑπηρεσίας ἀγορὰ τοῦ οἰκοπέδου, τοῦ ὁποῖου μικρὸν μόνον τμήμα, ἀκριβῶς δὲ κατὰ τὸ πρὸς τὴν ξηρὰν ἄκρον του, 24.50 μ. ἀπὸ τῆς ἀκτῆς, ὅπου εἶχεν εὑρεθῆ ἡ ἐπιγραφὴ, ἥτις ἔκειτο εἰς βάθος 1 μέτρου ἀπὸ τῆς σημερινῆς ἐπιφανείας τοῦ ἐδάφους.

Τὸ καθαρῶς μυκηναϊκὸν στρῶμα ἤρχιζεν εἰς βάθος 2 περ. μ. Ὁ ἀνασκαφεῖς

χώρος (εἰκ. 3) ἔλαβεν ἕκτασιν ἕνεκα τῶν γνωστῶν δυσχερειῶν — συνεχῆς ἀντλησις τῶν θαλασσίων ὑδάτων — 40 μόνον τετραγωνικῶν μέτρων. Εἰς τὴν ΒΑ. γωνίαν τοῦ χώρου τούτου καὶ εἰς βάθος 1.50 περ. μ. εὐρέθησαν δύο μαρμαρίνοι ἀρράβδωτοι σφόνδυλοι κίωνων χαρακτηρίζοντες τὸ στῤῥωμα τῆς Ἑλληνορρωμαϊκῆς ἐποχῆς. Ὁ ἀνώτατος ἀναφανεὶς τοῖχος ἔκειτο σχεδὸν εἰς



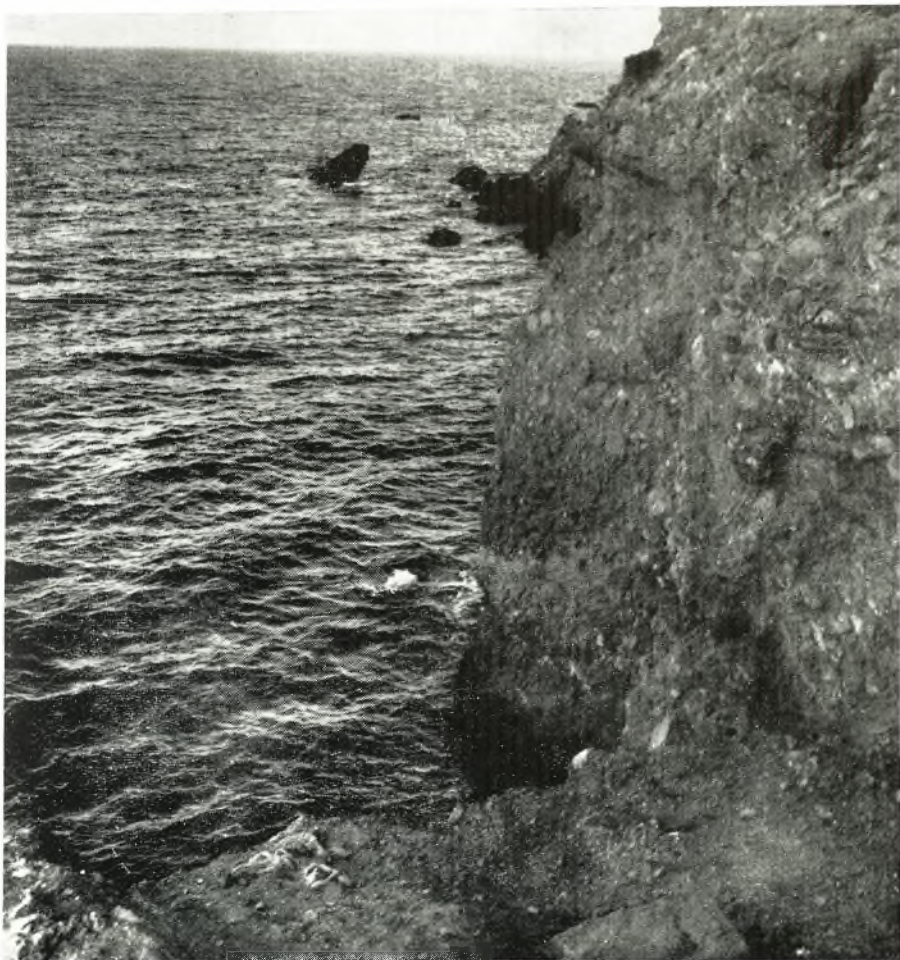
Εἰκ. 3. Νάξος. Τμήματα οἰκίῶν τοῦ μυκηναϊκοῦ συνοικισμοῦ τῆς Γκρόττας.

τὸ αὐτὸ ὡς καὶ οἱ σφόνδυλοι τῶν κίωνων στῤῥωμα καὶ ἀνήκει προφανῶς εἰς τὴν γεωμετρικὴν ἐποχὴν. Ὑπὸ τὸν τοῖχον τοῦτον κεῖνται δύο ἐπάλληλοι σειραὶ τοίχων με διάφορον κατεύθυνσιν, ὡς σαφῶς δεικνύεται ἐν τῷ σχεδιογραφῆματι. Οἱ τοῖχοι τοῦ κατωτέρου συγκροτήματος ἀντιστοιχοῦντος εἰς στῤῥωμα ὕψους 0.60 μ. ἔχουν πάχος ποικίλλον ἀπὸ 0.60 μέχρι 0.75 μ., ἐνῶ οἱ ἐπικαθήμενοι, ἀντιστοιχοῦντες εἰς στῤῥωμα ὕψους 0.70 μ. περίπου, ἔχουν πάχος 0.50 μ. Τοῦ ὑψηλοτέρου τούτου συγκροτήματος οἱ τοῖχοι τοῦ Ἀνατολικοῦ δωματίου στηρίζονται ἐπὶ σχηματιζομένης βαθμιῆδος προεξεχούσης κατὰ 0.30 ἕκ. Εἰς τὴν ΝΑ. γωνίαν τοῦ ἀνασκαφέντος χώρου ἐφάνη μικρὸν ἡμικυκλικὸν κατα-

σκεύασμα ἐκ μικρῶν λίθων καὶ μετ' ἔχνη πυρᾶς καὶ ὄστᾶ ζώων πλησίον· ἀσφαλῶς πρόκειται περὶ ἐστίας.

Τὰ ἀνευρεθέντα ὄστρακα ἀνήκουν ἐπίσης εἰς τοὺς τελευταίους μυκηναϊκοὺς χρόνους. Ἡ συνέχεια τῆς ἀνασκαφῆς ἐπιβάλλεται πρὸς διασάφησιν τοῦ σχεδίου τῶν οἰκιῶν.

ΝΙΚΟΛΑΟΣ Μ. ΚΟΝΤΟΛΕΩΝ



Ἡ ὑπὲρ τὴν θάλασσαν κλειτὺς τοῦ λόφου, ἐφ' ἧς ἀνοίγονται σήμερον οἱ τάφοι Α καὶ Β.



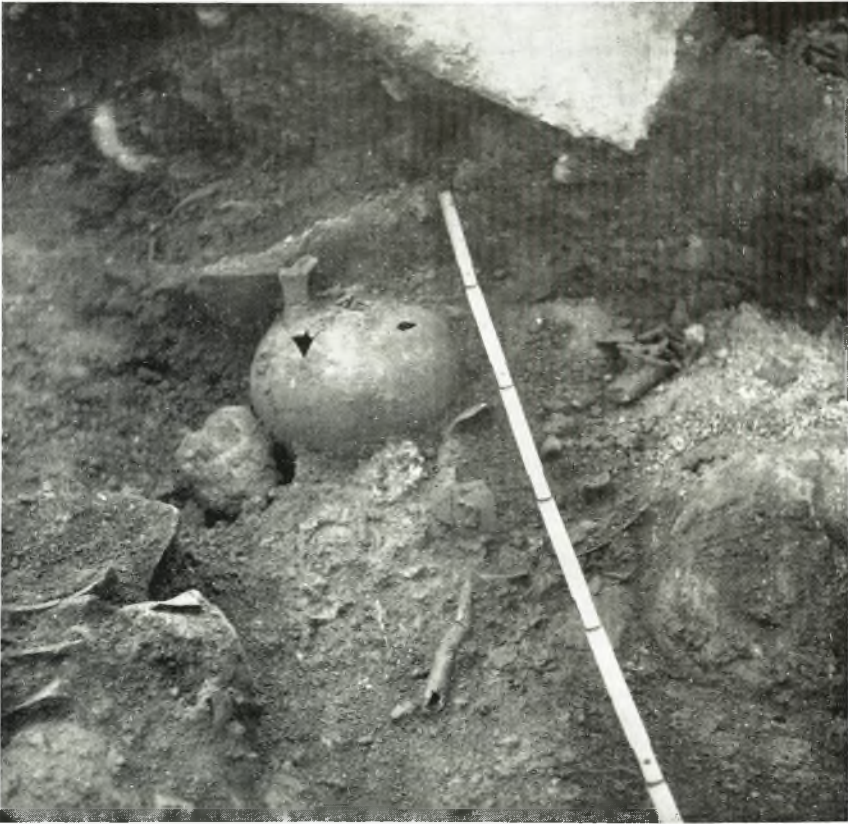
Ὁ ἀνοικτὸς πρὸς τὴν θάλασσαν δρόμος τοῦ τάφου Β καὶ ἡ ἐσωτερικὴ ὄψις τοῦ τοίχου τῆς εισόδου.



Ἡ ἐξωτερικὴ ὕψις τοῦ τοίχου τῆς εἰσόδου τοῦ τάφου Β.



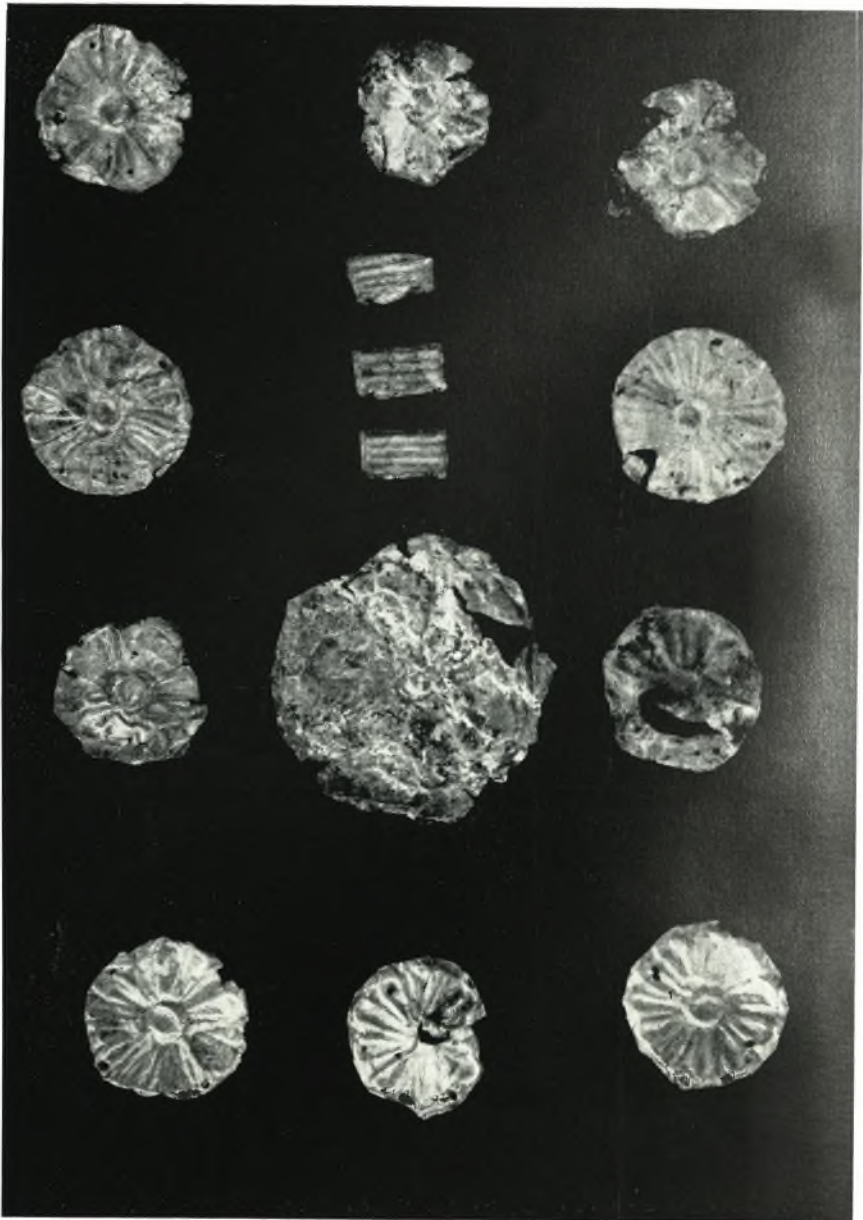
Πλάξ και άγγεϊα εϋθϋς μετὰ τήν εϊσσοδον τοϋ τάφου.



α. Ὅστᾱ καὶ ἀγγεῖα ἀμέσως μετὰ τὴν εἴσοδον τοῦ τάφου.



β. Νάξος. Σφραγιδῶλιθος (φωτογραφία ἐξ ἐκμαγείου).



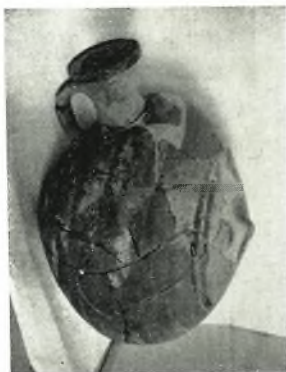
Ρόδακες και τρία τριγλυφοειδή κοσμήματα.



α. Νάξος. Ύδρια με προχοήν και πλαστικούς ὄφεις.



β. Νάξος. Σκεῦος ἐκ τριῶν συμπεφυκότων ἀμοφορίσκων.



γ. Νάξος. Ἀγγεῖον εἰς σχῆμα «φλασκίου».



δ. Νάξος. Ἐτερόστομος ἀμοφορεύς.



ε. Νάξος. Ἐτερόστομος ἀμοφορεύς.



στ. Νάξος. Ἐτερόστομος ἀμοφορεύς.



α. β. Νάξος. Δύο ὄψεις ἑτεροστόμου ἀμοφορέως.



γ. Νάξος. Ἀμοφορέως μεθ' ὀριζοντίων λαβῶν γραμμικῆς διακοσμῆσεως.