

14. ΑΝΑΣΚΑΦΗ ΜΕΓΑΛΟΥ ΜΑΚΕΔΟΝΙΚΟΥ ΤΑΦΟΥ ΠΑΡΑ ΤΑ ΛΕΥΚΑΔΙΑ ΤΗΣ ΝΑΟΥΣΗΣ

Κατὰ τὸ 1959 ἡ Ἀρχαιολογικὴ Ἑταιρεία ἐπανῆλθε, μετὰ διακοπὴν δύο ἐτῶν, διὰ νὰ συνεχίσῃ τὴν ἀνασκαφὴν τοῦ μεγάλου, μετὰ διωρόφου προσόψεως, τάφου παρὰ τὰ Λευκάδια τῆς Ναούσης. Ἡ ἀνασκαφὴ τοῦ τάφου τούτου, ἀρξάμενη τὸ 1954, ἐσυνεχίσθη κατὰ τὸ 1955 καὶ τὸ 1956¹. Κατὰ τὰ ἐπόμενα δύο ἔτη, ἕνεκα τῆς ἀπασχολήσεως τοῦ ἀνασκαφέως εἰς τὰς ἀνασκαφὰς τῆς Πέλλης, δὲν ἐσυνεχίσθη ἡ δαπάναις τῆς Ἑταιρείας ἀνασκαφῆ, ἐγένοντο ὅμως ἐργασίαι στερεωτικαὶ καὶ μάλιστα τὸ στέγαστρον τοῦ τάφου δαπάναις τῆς Ὑπηρεσίας Ἀρχαιοτήτων, κατὰ τὰς ὁδηγίας τῆς Διευθύνσεως Ἀναστηλώσεως καὶ ὑπὸ τὴν ἐπιτόπιον ἐπίβλεψιν τοῦ ὑπογράφοντος τὴν παροῦσαν. Αἱ ἐργασίαι ὑποστηλώσεως καὶ ἀντιστηρίξεως ἐπέβαλλον κατ' ἀνάγκην σκαφήν, ἡ ὁποία ὅμως οὐδὲν εὕρημα ἢ ἕτερον ἐνδιαφέρον ἀποτέλεσμα παρουσίασεν, ὥστε ἡ σκαφή ἦτο ἀπλῆ ἀποχωμάτωσις².

Ἡ μόνη οὐσιώδης παρατήρησις κατὰ τὴν ὡς ἀνωτέρω σκαφὴν πρὸ τῆς προσόψεως ὑπῆρξεν ἡ ἐξῆς :

Κτιστὸς «δρόμος» δὲν ὑπῆρχεν. Οὔτε κλιμαξ καθόδου. Παρατηρήθη ὅμως («δρόμος») σκαπτὸς εἰς τὸ φυσικὸν ἔδαφος, τοῦ ὁποίου τὸ πλάτος ἦτο κατὰ τι μεγαλύτερον τοῦ πλάτους τῆς προσόψεως τοῦ τάφου, ἀντὶ δὲ κλιμακὸς ἔφερε κεκλιμένον ἐπίπεδον μὲ κλίσιν 0.25 μ. κατὰ μέτρον. Τὸ κεκλιμένον ἐπίπεδον ἤρχιζεν (ἢ ἄλλως «ἐσβυνε») εἰς ἀπόστασιν 4.20 μ. ἀπὸ τῆς προσόψεως. Ταῦτα ὡς πρὸς τὴν πλευρὰν τῆς προσόψεως. Ἀτυχῶς ἀκόμη δὲν εἶναι δυνατὸν νὰ ληφθοῦν καλαὶ φωτογραφίαι καὶ νὰ γίνουσι ἀκριβεῖς μετρήσεις διὰ τὰ ὀριστικὰ σχέδια τῆς προσόψεως, ἕνεκα τῶν πυκνῶν ὑποστηλωμάτων καὶ ἀντιστηριγμάτων³.

Σπουδαιότερον ὑπῆρξε τὸ συντελεσθὲν ἔργον κατὰ τὰς ἄλλας τρεῖς πλευρὰς τοῦ μνημείου⁴. Χάριν τῆς συντηρήσεως τῶν κονιαμάτων καὶ τῶν ἐπ' αὐ-

¹ Ἴδὲ τὸ Ἔργον 1954, σ. 23 κ.έ., 1955, σ. 53 κ.έ., 1956, σ. 57 κ.έ. ΠΑΕ 1954, σ. 173 κ.έ., 1955, σ. 165 κ.έ., 1956, σ. 143 κ.έ. Πρβ. BCH Chron. 1954, σ. 274 κ.έ., 1955, σ. 315 κ.έ., 1956, σ. 604 κ.έ. καὶ Archaeology in Greece 1954, σ. 39, 1955, σ. 23 κ.έ., 1956, σ. 17 κ.έ.

² Ἴδὲ σχετικῶς τὸ Ἔργον 1959, σ. 57 κ.έ., καὶ πρβ. BCH Chron. 1958, σ. 701, 1959, σ. 767. Archaeology in Greece 1958, σ. 13, 1959, σ. 16.

³ Ἴδὲ εἰκόνας εἰς Ἔργον 1959, σ. 59 εἰκ. 57 = BCH Chron. 1959, σ. 769 εἰκ. 2.

⁴ Ἴδὲ εἰκόνας εἰς Ἔργον 1959, σ. 58 εἰκ. 56 = BCH Chron. 1959, σ. 769 εἰκ. 1.

τῶν ἐγγρώμων διακοσμήσεων καὶ ζωγραφικῶν παραστάσεων ἀπεφασίσθη καὶ ἐγένετο ἀπόσπασις τοῦ μνημείου ἀπὸ τῶν πέριξ γαιῶν, ἵνα διατηρῆται ζῆρον καὶ ἵνα μὴ ὑφίσταται τὰς συνεπείας τῆς ὑγρασίας τοῦ ἐδάφους. Πρὸς τὸν σκοπὸν τοῦτον, ἀλλὰ καὶ χάριν θεμελιώσεως τοῦ στεγάστρου ἐγένετο σκαφή περὶ τὸ μνημεῖον καθ' ὅλον τὸ βάθος αὐτοῦ καὶ μέχρις ἀποστάσεως 3-4 μ. ἀπὸ τῶν τοίχων τοῦ μνημείου ἐξωτερικῶς. Οὕτω ἐβεβαιώθη ὅτι τὸ ἀρχικὸν σκάμμα διὰ τὴν κατασκευὴν τοῦ ὑπογείου τάφου ἦτο 2-3 μέτρα μεγαλύτερον αὐτοῦ κατὰ τὴν ὀπισθεν καὶ τὰς δύο πλαγίας πλευράς. Τὸ μεταξὺ κενὸν εἶχε πληρωθῆ διὰ λατύπης ἐκ τοῦ χρησιμοποιηθέντος διὰ τὴν οἰκοδομὴν παρολίθου, δι' ἄλλων λίθων ἀργῶν καὶ διὰ χώματος. Τοῦχος δι' ἀργῶν λίθων καὶ πλακῶν (ξηρολιθιά) ἐκάλυψε κατὰ τὴν πλευρὰν τῆς προσόψεως τὸ μεταξὺ προσόψεως τοῦ τάφου καὶ παρεῖδων τοῦ σκάμματος κενόν. Αἱ ἐργασίαι στερεώσεως τοῦ μνημείου καὶ κατασκευῆς τοῦ στεγάστρου ἐπέβαλον τὴν καταστροφὴν τῶν παρεῖδων τοῦ ἀρχικοῦ σκάμματος τόσον κατὰ τὴν πλευρὰν τῆς προσόψεως καὶ τὸν «δρόμον», ὅσον καὶ κατὰ τὰς ἄλλας τρεῖς περὶ τὸ μνημεῖον πλευράς. Διὰ τὸν αὐτὸν λόγον κατεστράφη καὶ ὁ ἐκατέρωθεν τῆς μορφωμένης προσόψεως τοῦ μνημείου τοῦχος δι' ἀργολιθοδομηῆς.

Εἰς ἀντάλλαγμα ἔχομεν διὰ πρώτην φοράν ἐξ ὀλοκλήρου ἀνεσκαμμένον «μακεδονικόν» τάφον, τοῦ ὁποίου γνωρίζομεν πλέον ὄχι μόνον τὴν πρόσοψιν καὶ τὸ ἐσωτερικόν, ὡς συνήθως, ἀλλὰ καὶ τὸ ἐξωτερικόν τῶν θαλάμων.

Οὕτω γνωρίζομεν τὰς ἐξωτερικὰς ὀριζοντίας διαστάσεις τοῦ συνόλου καὶ τῶν λεπτομερειῶν, ὁμοίως δὲ καὶ τὰς καθ' ὕψος διαστάσεις τοῦ ἐξωτερικοῦ τῶν θαλάμων ἐν τῷ συνόλῳ καὶ εἰς τὰς λεπτομερείας. Αἱ σχετικαὶ μετρήσεις δὲν εἶναι δυνατὸν νὰ ἔχουν ἀπόλυτον ἀκρίβειαν μέχρι χιλιοστῶν τοῦ μέτρου, διότι οἱ λίθοι εἶναι σχεδὸν ἀμόρφωτοι καὶ οἱ μεταξὺ αὐτῶν ἄρμοι ἔχουν ἐνίοτε ἄνοιγμα περὶ τὰ 0.05 μ.

Ὑπὸ τὴν ἐπιφύλαξιν ταύτην παρέχονται αἱ κατωτέρω διαστάσεις.

Αἱ ὀριζόντιαι συνολικαὶ διαστάσεις τῆς κατόψεως τοῦ μνημείου ἐξωτερικῶς ἔχουν ὡς ἑξῆς :

Τὸ μέγιστον πλάτος τῆς μορφωθείσης προσόψεως (ἐξ ἧς ἐξέχουν ἐκατέρωθεν ἀνίσως, κατὰ δόμους, λίθοι τινὲς περὶ τὰ 0.02-0.14 μ.) εἶναι 8.68 μ. Τὸ βάθος ἐξ ἄλλου τοῦ μνημείου συνολικῶς ἐμετρήθη περὶ τὰ 8.70 μ. κατὰ τὴν νοτίαν πλευρὰν καὶ περὶ τὰ 8.85 μ. κατὰ τὴν βόρειον.

Κατὰ τὴν πρόσοψιν δὲν βεβαιοῦνται πανταχοῦ μετ' ἀσφαλείας οἱ ἄρμοι τῶν δόμων καὶ τῶν καθ' ἕκαστον δόμον πλίνθων, ἔνεκα τοῦ κονιάματος, τὸ ὁποῖον καλύπτει τὴν πρόσοψιν. Δομικὴ περιγραφή τῆς κατασκευῆς τοῦ τοίχου τῆς προσόψεως μετὰ βᾶσιν τοὺς διακρινομένους ἄρμους θὰ ἀπέδιδεν ἀτελεῆ, συνεπῶς ἀπατηλὴν εἰκόνα τῆς κατασκευῆς. "Ὅταν ὁ προθάλαμος ἀνασκαφῆ πλήρως, αἱ παρατηρήσεις κατὰ τὰ ρήγματα ἢ τὰ σημεῖα φθορᾶς τοῦ κονιά-

ματος ἔσωθεν καὶ ἔξωθεν ἐν συνδυασμῶ, θὰ ἀποδώσουν πιθανῶς πληρεστέραν εἰκόνα. Ἐπὶ τοῦ παρόντος ἀσφαλές εἶναι μόνον τὸ ὕψος ἐκάστου δόμου τῆς προσόψεως βεβαιούμενον ἐκ παρατηρήσεων κυρίως κατὰ τὰ πλάγια. Τὸ ὕψος τοῦτο δίδεται κατωτέρω ὁμοῦ μετὰ τῆς περιγραφῆς τῶν πλαγιῶν πλευρῶν.

Θεμελίωσις τῶν τοίχων ἐν γένει δὲν ὑπάρχει¹. Οἱ τοῖχοι πατοῦν ἐπὶ στρώσεως πλίνθων ἐκ τοῦ αὐτοῦ παρολίθου, πάχους ἢ ὕψους περὶ τὰ 0.50 μ. Ἡ ἄνω ἐπιφάνεια τῆς ἀπλῆς ταύτης κρηπίδος ἀποτελεῖ τὸ δάπεδον τῶν θαλάμων, βεβαιωθὲν μέχρι τοῦδε μόνον κατὰ τὸν νεκρικὸν θάλαμον. Τὸ πλακόστρωμα τοῦτο ἐξέχει ἕως ἔξω τῶν τοίχων τῶν δύο θαλάμων, ὥστε ἀποτελεῖ καὶ τὸν στυλοβάτην τῆς προσόψεως, ὅπως ἀποτελεῖ τὸν τοιχοβάτην τῶν ἄλλων πλευρῶν.

Ἐπτὰ ἐπάλληλοι δόμοι περιέρχονται καὶ ἀπαρτίζουν τοὺς τοίχους τοῦ μνημείου ἕως τὴν γένεσιν τῆς καμάρας τοῦ θαλάμου². Τὰ ὕψη τῶν δόμων τούτων ἐμετρήθησαν εἰς διάφορα σημεῖα καὶ εὐρέθησαν διαφοραὶ ἑκατοστῶν, αἱ ὁποῖαι καὶ εἰς τὰς συνολικὰς διαστάσεις παρατηροῦνται. Τοῦτο ὀφείλεται εἰς τὴν φύσιν τοῦ ὕλικου καὶ τὴν προχειρότητα τῆς λαξεύσεως τῶν λίθων, οἱ ὁποῖοι οὔτε ἐσωτερικῶς δὲν ἦσαν ὄρατοί, διότι ἐκαλύπτοντο ὑπὸ τοῦ κονιάματος. Κατὰ τὸ μέσον τοῦ ὀπισθίου τοίχου ἔξωθεν μετρηθέντες οἱ ἑπτὰ πρῶτοι δόμοι καθ' ὕψος ἐκ τῶν κάτω ἔδωσαν τὰ ἐξῆς ὕψη εἰς ἑκατοστὰ 50-49-47-49-48-48 = 3.40 μ. Οἱ αὐτοὶ δόμοι κατὰ τὴν νοτιοδυτικὴν γωνίαν τοῦ κτηρίου ἔδωσαν ὕψη : 46-50-48-47-52-43 = 3.35 μ.

Εἰς τὸ ὕψος τοῦτο ἀντιστοιχοῦν τὰ γεῖσα τοῦ θαλάμου ἐσωτερικῶς καὶ τὰ δωρικά κιονόκρανα τῆς προσόψεως.

Οἱ φέροντες τὴν καμάραν τοῦ προθαλάμου τοῖχοι μέχρι τῆς γενέσεως αὐτῆς αἴρονται κατὰ δύο εἰσέτι δόμους ὑψηλότερον· οἱ δόμοι οὗτοι ἔχουν ὕψος ἐκάτερος περὶ τὰ 50 ἐκ., ἀλλ' ὁ κατώτερος κατὰ τὴν πρόσοψιν, ὅπου σχηματίζει τὸ ἐπιστύλιον, μετρεῖ μόνον 40 ἐκ., ἐνῶ ὁ ἀνώτερος, ἐφ' οὗ ἐμορφώθη τὸ τρίγλυφον, μετρεῖ κατὰ τὴν πρόσοψιν 47-48 ἐκ. Ἡ εὐκολία μεθ' ἧς διὰ πελέκεως λαξεύεται τὸ ὕλικόν τῆς κατασκευῆς ἐπιτρέπει τοιαύτας διαφορὰς ὕψους ἐντὸς τοῦ αὐτοῦ δόμου καὶ ὁμαλὴν μετάβασιν εἰς διάφορον ὕψος τῶν μεταξὺ τῶν δόμων ἀρυῶν.

Οἱ κάθετοι τοῖχοι συνδέονται μεταξὺ των ὀργανικῶς καὶ συμπλέκονται

¹ Πρβ. σχέδια κατόψεως καὶ τομῶν ἐν ΠΑΕ 1956, πίν. 50β καὶ 51α-β = Atti VII Congr. intern. di arch. classica, τόμ. I, Roma 1961, σ. 401 κ.ε., πίν. II εἰκ. 5 καὶ πίν. III εἰκ. 4 καὶ 6.

² Ἰδὲ σχέδια τομῶν ἐν ΠΑΕ 1956, πίν. 50β καὶ 51β = Atti VII Congr. κλπ. πίν. II εἰκ. 5 καὶ III εἰκ. 6.

κατὰ τὰς γωνίας. Ἀντιθέτως ἡ καμάρα τοῦ θαλάμου δὲν συνδέεται μὲ τὸν ὀπίσθιον τοῖχον καὶ ἀπλῶς ἐφάπτεται ἐπὶ ἀβαθοῦς «πατούρας» τοῦ μεσοτοιχοῦ. Διὰ τὴν καμάραν τοῦ προθαλάμου ἐλήφθησαν περισσότερα μέτρα ἀσφαλείας. Αὕτη συμπλέκεται μετὰ τοῦ μεσοτοιχοῦ ἀνὰ ἕκαστον τέταρτον θολίτην, ἐπὶ δὲ τοῦ τοίχου τῆς προσόψεως ἐλαξεύθη ἀμελῶς εἰς τὸ κυκλικὸν σχῆμα τῆς καμάρας «πατούρας», ἐπὶ τῆς ὁποίας βαίνουν οἱ πρὸς τὴν πρόσοψιν ἀκραῖοι θολῖται τῆς καμάρας τοῦ προθαλάμου.

Οἱ στηρίζοντες τὰς δύο καμάρας τοῖχοι ἔχουν μεγαλύτερον, σχεδὸν διπλάσιον πάχος καὶ κατασκευάζονται διὰ λίθων ἐναλλάξ διατόνων καὶ παρὰ μῆκος σύνδου¹. Παρεκκλίσεις τοῦ κανόνος παρατηροῦνται εἰς τина σημεία.

Ὁ ὀπίσθιος τοῖχος καὶ ὁ μεσότοιχος κατεσκευάσθησαν μόνον διὰ δρομικῶν πλίνθων, πάχους περὶ τὰ 0.50 μ., κατὰ ἀκανόνιστον ἰσοδομικὸν σύστημα. Τὸ αὐτὸ σύστημα ἐφηρμόσθη γενικῶς καὶ κατὰ τὴν πρόσοψιν. Ἐδῶ ἕμους εἶναι πιθανὸν ὅτι μερικοὶ ἐκ τῶν κατωτέρων (καὶ παχυτέρων) δόμων κατεσκευάσθησαν ἐναλλάξ διὰ δρομικῶν σύνδου καὶ διατόνων λίθων. Κατασκευὴ διὰ δρομικῶν σύνδου λίθων βεβαιοῦται διὰ τὸν ὑψηλὸν 0.60 μ. δόμον τῆς ζωοφόρου.

Αἱ σειραὶ θολιτῶν τῆς μὲν καμάρας τοῦ προθαλάμου ἦσαν, φαίνεται, δεκαεννέα, τῆς δὲ καμάρας τοῦ θαλάμου εἶναι δεκαπέντε. Τὸ κέντρον τοῦ κύκλου τῆς μὲν καμάρας τοῦ θαλάμου πίπτει κατὰ ἓνα δόμον χαμηλότερον ἀπὸ τὸ ὕψος τῆς γενέσεως τῆς καμάρας, τῆς δὲ καμάρας τοῦ προθαλάμου ὀλίγον χαμηλότερον τῆς γενέσεως.

Εἰς τὸ ἐσωτερικὸν τοῦ τάφου δὲν ἐγένετο ἐργασία ἀνασκαφικὴ κατὰ τὸ 1959. Ὁ προθάλαμος παραμένει κενωμένος κατὰ τὸ ἥμισυ τοῦ ὕψους του περίπου, διότι εἶναι ἀνάγκη τὰ χρώματα νὰ συγκρατοῦν ὀπισθεν τὸν στατικῶς ἐπικίνδυνον τοῖχον τῆς προσόψεως. Δὲν ἀπεφασίσθη ἀκόμη τί θὰ γίνη διὰ τὴν ὀριστικὴν στερέωσιν ἢ τὴν μερικὴν καθαίρεσιν τοῦ τοίχου τῆς προσόψεως καὶ τὴν ἀναστήλωσιν τοῦ μνημείου.

Ἐξ ἄλλου ἐγένετο καθαρισμὸς καὶ πρώτη ταξινόμησις ὅλων τῶν μέχρι τοῦδε εὑρεθέντων τεμαχίων ἐκ τῆς προσόψεως. Ταῦτα ἐσχεδιάσθησαν καὶ ἐφωτογραφήθησαν, εἶναι δὲ τὰ ἐξῆς² :

¹ Α. Κ. ΟΡΛΑΝΔΟΥ, Τὰ ὄλικά δομῆς, τεῦχος 2, Ἀθήναι 1959-60, σ. 228γ καὶ εἰκ. 182,β.

² Εἰς τὰ σχέδια τῶν εἰκόνων 1-3 οἱ ἀριθμοὶ ἀντιστοιχοῦν πρὸς τοὺς αὐξοντάς ἀριθμοὺς τοῦ κειμένου, ὥστε δὲν ἐπαναλαμβάνονται παραπομπαὶ κατωτέρω. Κατεβλήθη προσπάθεια νὰ χαρακτηρισθοῦν αἱ ἐπιφάνειαι. Τὸ λευκὸν χαρακτηρίζει ἐπιφανείας καλυπτομένης ὑπὸ λευκοῦ ἐπιχρίσματος. Ἐπιφάνειαι ἐκατέρωθεν τῶν ἡμικίωνων, διατηροῦσαι ἐρυθρὸν ἐπίχρισμα, ἐχαρακτήρισθησαν διὰ «ράστερ» (εἰκ 1, ἀριθ. 1, 2, 3, 7, 17, 21 καὶ 22). «Ράστερ» τοῦ ἐμπορίου ἐχρησιμοποιήθη διὰ τὰς διατηρούσας κυανοῦν ἐπίχρισμα ἐπιφανείας τῶν

1. Τμημα τοῦ πρώτου ἐξ ἀριστερῶν θυρώματος καὶ θύρας τοῦ ἄνω ὀρόφου, ἀποκεκρουμένον καθ' ὅλον τὸ ὕψος τῆς δεξιᾶς πλευρᾶς (πίν. 74α). Ὁ λίθος σώζει πέρατα ἄνω, κάτω, ἀριστερὰ καὶ ὀπισθεν. Σώζει ἐπίσης μέρος τῆς προσθίας ἐπιφανείας. Ἀριστερὰ τὸ τμημα τῆς παραστάδος δὲν σώζει ἐπιφάνειαν τοῦ μετώπου, ἀλλὰ μόνον μικρὸν μέρος τοῦ πλαγίου. Διειρηθῆν μέρος τῆς ἐρυθρᾶς ταινίας καὶ τῆς θύρας μετὰ ἐξ ἐφηλίδων¹. Μέγ. σωζ. μῆκος 0.84 μ. Ὑψος 0.49 μ. Μέγ. πάχος 0.52 μ. Συνανήκουν τὰ κατωτέρω ὑπ' ἀριθ. 2 καὶ 5 τεμάχια.

2. Μικρὸν μέρος ἐκ τῆς ἀριστερᾶς παραστάδος τοῦ ἄνω ὀρόφου μετὰ μέρους τοῦ θυρώματος. Ἀποκεκρουμένον καθ' ὅλας τὰς πλευρᾶς πλὴν τῆς ἀριστερᾶς καὶ μέρους τῆς πλευρᾶς τῆς ὄψεως. Κατὰ τὴν ἀριστερὰν πλευρὰν σώζει κονίαμα εἰς βάθος 0.09 μ. Κατὰ τὴν ὄψιν σώζει μέρος τῆς κεκονιαμένης προσθίας πλευρᾶς τῆς παραστάδος, μέρος τῆς ἐρυθρᾶς ταινίας καὶ ἐλάχιστον μέρος ἐκ τῆς ἄνω ἀριστερᾶς γωνίας τοῦ θυρώματος. Μέγ. σωζ. μῆκος 0.27 μ. Μέγ. σωζ. ὕψος 0.24 μ. Μέγ. σωζ. πάχος 0.40 μ.

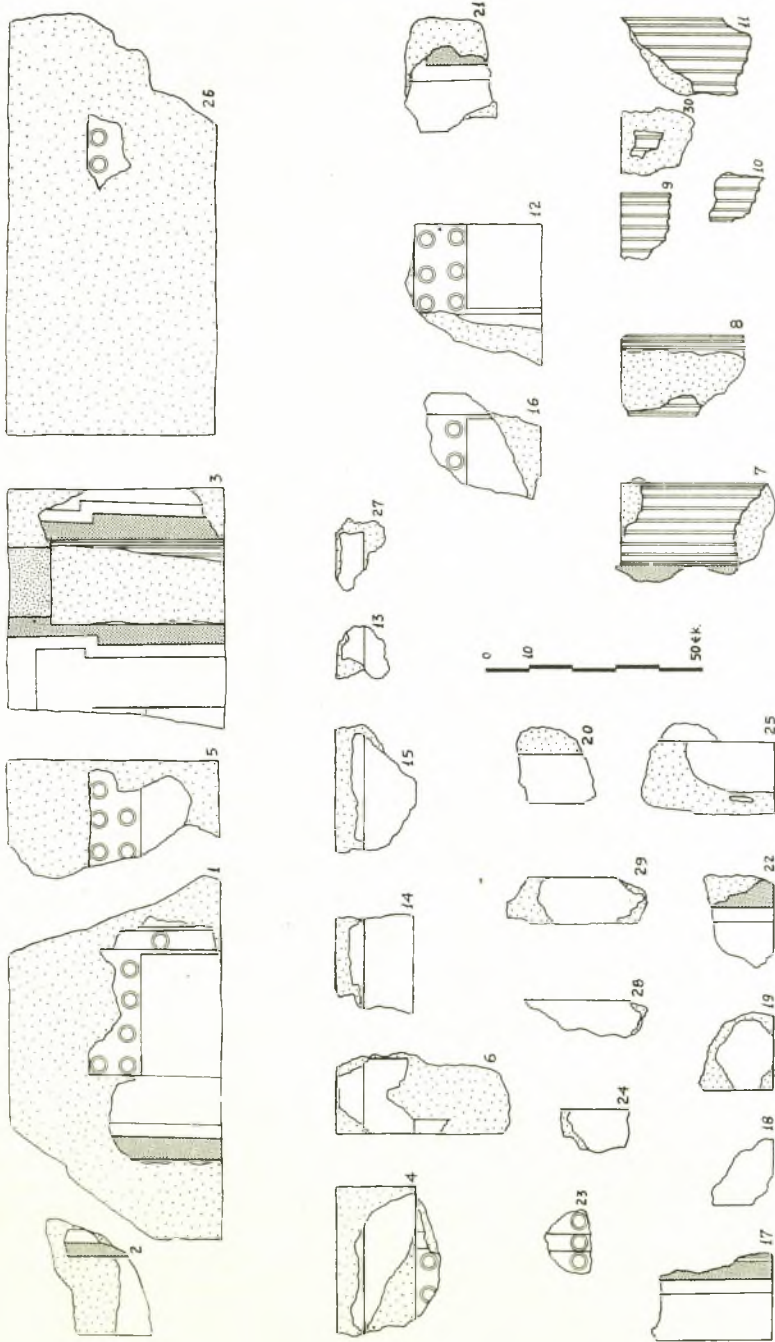
3. Τμημα ἐκ τῶν θυρωμάτων ἀποκεκρουμένον ἀριστερὰ, ὅπου παρατηροῦνται ἴχνη πελεκήσεως. Σώζει τὸ ἄνω μέρος ἡμικίονος ἀποκεκρουμένον κατὰ τὸ πλεῖστον τῆς ἐπιφανείας καὶ μέρος τῶν ἐκατέρωθεν θυρωμάτων (πίν. 74β). Πελεκοσχῆμου κατόψεως ἐγκοπὴ κατὰ τὴν θέσιν καὶ πρὸς ὑποδοχὴν ἐνθέτου κιονοκράνου (ὕψος περὶ τὰ 10 ἐκ., βάθος περὶ τὰ 8 ἐκ., προσθία πλευρὰ 16 ἐκ., ἐνῶ ἡ πλευρὰ τοῦ βάθους μετρεῖ 18 ἐκ.). Κατὰ τὴν ὀπισθίαν πλευρὰν τοῦ λίθου ἐλαξέυθη «πατούρα» κυκλικὴ εἰς τὸ σχῆμα τῆς καμάρας διὰ τὴν ἐπ' αὐτῆς ἔδρασιν τοῦ ἄκρου τῶν θολιτῶν τῆς καμάρας. Μέγ. σωζ. μῆκος 0.56 μ. Ὑψος 0.50 μ. Μέγ. πάχος 0.58 μ.

4. Μικρὸν τμημα τῆς κορυφῆς θυρώματος ἀποκεκρουμένον ἀριστερὰ κάτω καὶ ὀπίσω. Σώζει μέρος θύρας κατὰ τὸ κέντρον ἄνω μετὰ δύο ἐφηλίδων. Ἐπίσης σώζει μέρος τοῦ ὑπὲρ τὰ θυρώματα κυματίου φέροντος γραπτὴν διακόσμησιν καρδιοσχήμων φύλλων δι' ἐρυθροῦ καὶ κυανοῦ χρώματος κατὰ τὸ πλεῖστον ἀποκεκρουμένων. Μέγ. σωζ. μῆκος 0.35 μ. Μέγ. σωζ. ὕψος 0.24 μ. Μέγ. σωζ. πάχος 0.18 μ.

5. Τμημα θύρας ἀποκεκρουμένον ἀριστερὰ. Σώζει μέρος ἐκ τῆς ἄνω

λίθων τοῦ τυμπάνου τοῦ ἀετώματος (ἀριθ. 61-63). Δὲν ἐσχεδιάσθησαν τὰ γραπτὰ κομμάτια θυρωμάτων καὶ γείσων οὔτε αἱ κοσμοφόροι τῶν σιμῶν. Διάστικτοι ἐπιφάνειαι σημαίνουν α) ἀρχικὴν ἐπιφάνειαν λίθου, ἡ ὅποια δὲν σώζει τὸ ἐπίχρισμα, β) ἐπιφάνειαν θραύσματος καὶ γ) ἐπιφάνειαν τοῦ λίθου ἀρχικὴν εἰς βαθύτερον ἐπίπεδον ἄνευ κονιάματος (θέσις κιονοκράνου εἰς τὸ ὑπ' ἀριθ. 3, καὶ ἀμελῶς εἰργασμένη ἐπιφάνεια ὑπὲρ τὴν σίμην τοῦ ἐπαετίου γείσου εἰς τὰ ὑπ' ἀριθ. 36, 37, 41 καὶ 43 τεμάχια).

¹ Πρβ. Α. Κ. ΟΡΛΑΝΔΟΥ, Τὰ ὕλικά δομῆς κλπ., τεύχος 2, σ. 12 καὶ εἰκ. 4 καὶ 5 ἀριστερὰ.



Εἰκ. 1. Τεμάχια ἐκ τοῦ ἄνω ὀρόφου τῆς προσόψεως τοῦ τάφου τῶν Λευκαδίων.

ἀριστερὰ γωνίας θύρας μετὰ πέντε ἐφηλίδων, ἐξ ὧν αἱ τρεῖς ἀποκεκρουμέναι κατὰ τὸ πλεῖστον. Μέγ. σωζ. μῆκος 0.28 μ. Ὑψος 0.49 μ. Μέγ. πάχος 0.34 μ. Συνανήκει μετὰ τῶν ὑπ' ἀριθ. 1 καὶ 2.

6. Μικρὸν μέρος θυρώματος ἀποκεκρουμένον τὸ πλεῖστον καθ' ὅλας τὰς πλευράς. Σώζει πέρατα κατὰ μέγα μέρος τῆς ἀριστερᾶς καὶ τῆς ἄνω πλευρᾶς καὶ κατὰ ἐλάχιστον μέρος τῆς ὀπισθεν. Σώζει ἐπίσης τὸ καλῦτερον διατηρούμενον παράδειγμα τοῦ κυματίου ὑπὲρ τὰ θυρώματα (ιδὲ καὶ ἀνωτέρω ὑπ' ἀριθμὸν 4). Μέγ. σωζ. μῆκος 0.19 μ. Μέγ. σωζ. ὕψος 0.40 μ. Πάχος 0.35 μ.

7. Τμῆμα ἡμικίονος ἰωνικοῦ μετὰ ἐλαχίστων μερῶν τῶν ἐκατέρωθεν τοίχων ἦτοι τῆς ἐρυθρᾶς ταινίας. Ὁ λίθος εἶναι ἀποκεκρουμένος καθ' ὅλας τὰς πλευράς. Σώζει μέρος τῆς ὄψεως καί, ἄνω, εἶδραν τοῦ κιονοκράνου. Μέγ. σωζ. μῆκος 0.24 μ. Μέγ. σωζ. ὕψος 0.36 μ. Μέγ. σωζ. πάχος 0.22 μ.

8. Ὅμοιον ἀποκεκρουμένον πανταχόθεν. Σώζει μέρη τριῶν ραβδώσεων καθ' ἐκάτερον πλάγιον. Μεγ. σωζ. διάμετρος 0.19 μ. Μέγ. σωζ. ὕψος 0.29 μ. Μέγ. σωζ. πάχος 0.10 μ.

9. Ὅμοιον σῶζον μέρος ἄνω ἢ κάτω ἐπιφανείας καὶ μέρη ἐξ ραβδώσεων. Μέγ. σωζ. μῆκος 0.16 μ. Μέγ. σωζ. ὕψος 0.12 μ. Μέγ. σωζ. πάχος 0.08 μ.

10. Ὅμοιον σῶζον μόνον μικρὰ μέρη τεσσάρων ραβδώσεων. Μέγ. σωζ. μῆκος 0.11 μ. Μέγ. σωζ. ὕψος 0.12 μ. Μέγ. σωζ. πάχος 0.03 μ.

11. Ὅμοιον μεγαλύτερον σῶζον μέρη ὀκτῶ ραβδώσεων. Μέγ. σωζ. μῆκος 0.17 μ. Μέγ. σωζ. ὕψος 0.30 μ. Μέγ. σωζ. πάχος 0.10 μ.

12. Τμῆμα θύρας ἀποκεκρουμένον ἀριστερὰ καὶ ἄνω. Σώζει μέρος ἐκ τοῦ ἄνω δεξιὰ τετάρτου θύρας μετὰ ἐξ ἐφηλίδων, ἐξ ὧν ἡ ἄνω δεξιὰ ἀποκεκρουμένη. Ἰχνη ἐκ τῶν κατὰ τὴν ὀρθίαν ἀρμοκαλύπτραν ἐφηλίδων σώζονται ἐπίσης. Μέγ. σωζ. μῆκος 0.33 μ. Μέγ. σωζ. ὕψος 0.31 μ. Πάχος 0.35 μ. Συνανήκει μετὰ τοῦ κατωτέρω ὑπ' ἀριθ. 16.

13. Μικρὸν τμῆμα ἐκ τοῦ ἄνω μέρους θυρώματος σῶζον καὶ μέρος τοῦ γραπτοῦ κυματίου (πρβ. ἀνωτ. ἀριθ. 4 καὶ 6). Μέγ. σωζ. μῆκος 0.14 μ. Μέγ. σωζ. ὕψος 0.12 μ. Μέγ. σωζ. πάχος 0.07 μ.

14. Ὅμοιον μεγαλύτερον ἀποκεκρουμένον καθ' ὅλας τὰς πλευράς πλὴν μικροῦ μέρους ἄνω καὶ δεξιὰ. Σώζει μέρος τοῦ γραπτοῦ κυματίου καὶ ὀλόκληρον τὸ πλάτος τῶν ὑπὸ τὸ κυμάτιον δύο εἰς ὀρθὴν γωνίαν τεμνομένων ἐπιφανειῶν τοῦ θυρώματος. Μέγ. σωζ. μῆκος 0.23 μ. Μέγ. σωζ. ὕψος 0.18 μ. Μέγ. σωζ. πάχος 0.09 μ.

15. Ὅμοιον τεμάχιον ἀποκεκρουμένον καθ' ὅλας τὰς πλευράς πλὴν τῆς ἄνω. Σώζει μέρος τοῦ κυματίου ἀποκεκρουμένου κατὰ τὴν γραπτῶς κεκοσμημένην ζώνην, τὴν ὑπὸ τὸ κυμάτιον ἐπιφάνειαν τοῦ θυρώματος καὶ

ἐλάχιστον μέρος τῆς καθέτου πρὸς ταύτην. Μέγ. σωζ. μῆκος 0.28 μ. Μέγ. σωζ. ὕψος 0.18 μ. Μέγ. σωζ. πάχος 0.11 μ.

16. Τμῆμα θύρας ἀποκεκρουμένον καθ' ὅλας τὰς πλευράς. Σώζει μέρος κάτω πέρατος τοῦ λίθου καὶ κατὰ τὴν πρόσοψιν μέρος ἀριστερᾶς πλευρᾶς θύρας, μετὰ δύο ἐφηλίδων. Μέγ. σωζ. μῆκος 0.23 μ. Μέγ. σωζ. ὕψος 0.26 μ. Μέγ. σωζ. πάχος 0.15 μ. Συνανῆκει μετὰ τοῦ ὑπ' ἀριθ. 12.

17. Τμῆμα θυρώματος ἀποκεκρουμένου πανταχόθεν διατηρεῖ μέρος τῆς κάτω καὶ τῆς προσθίας ἐπιφανείας. Σώζει τμῆμα ἐκ τοῦ δεξιῦ μέρους θυρώματος, τὸ ἀντίστοιχον μέρος ἐρυθρᾶς ταινίας καὶ ἐλάχιστον τμῆμα ἰωνικοῦ ἡμικίονος. Μέγ. σωζ. μῆκος 0.20 μ. Μέγ. σωζ. ὕψος 0.28 μ. Μέγ. σωζ. πάχος 0.09 μ.

18. Ὅμοιον μικρότερον ἀποκεκρουμένον καθ' ὅλας τὰς πλευράς πλὴν τῆς κάτω. Σώζει μόνον μέρος τοῦ θυρώματος. Μέγ. σωζ. μῆκος 0.15 μ. Μέγ. σωζ. ὕψος 0.14 μ. Μέγ. σωζ. πάχος 0.16 μ.

19. Ὅμοιον ὀλίγον μεγαλύτερον. Μέγ. σωζ. μῆκος 0.18 μ. Μέγ. σωζ. ὕψος 0.17 μ. Μέγ. σωζ. πάχος 0.09 μ.

20. Ὅμοιον πανταχόθεν ἀποκεκρουμένον (πλὴν μέρους τῆς ὄψεως), ὥστε δὲν βεβαιοῦται εἰς ποίαν πλευρὰν θυρώματος ἀνήκει. Μέγ. σωζ. μῆκος 0.17 μ. Μέγ. σωζ. ὕψος 0.18 μ. Μέγ. σωζ. πάχος 0.06 μ.

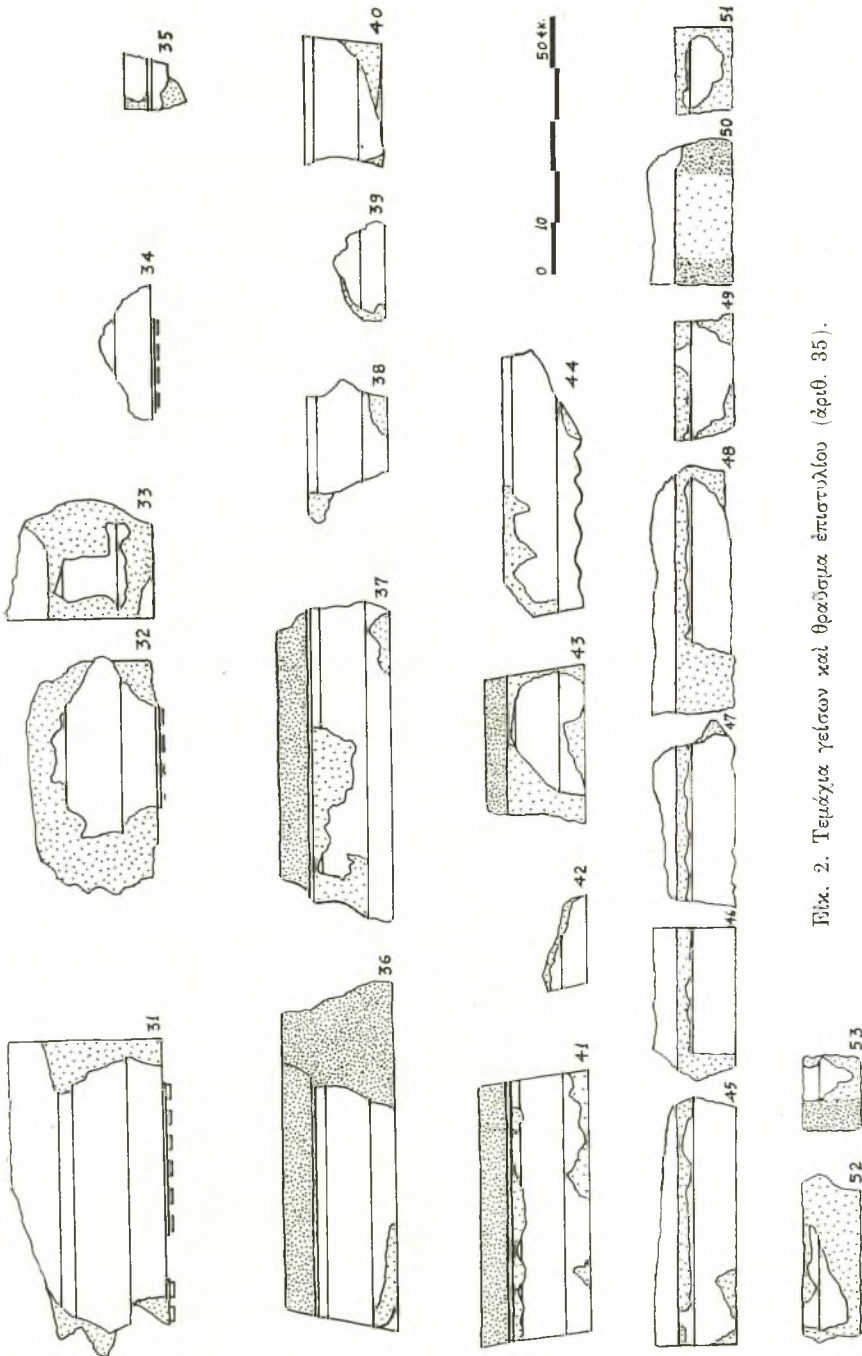
21. Τμῆμα θυρώματος πανταχόθεν ἀποκεκρουμένον πλὴν μέρους ἐπιφανείας τῆς ὄψεως, ὅπου σώζει μέρος ἄνω δεξιὰ γωνίας θυρώματος καὶ μέρος τῆς ἐρυθρᾶς ταινίας. Μέγ. σωζ. μῆκος 0.26 μ. Μέγ. σωζ. ὕψος 0.21 μ. Μέγ. σωζ. πάχος 0.10 μ.

22. Τμῆμα θυρώματος πανταχόθεν ἀποκεκρουμένου πλὴν μέρους τῆς κάτω ἐπιφανείας. Σώζει μέρος δεξιᾶς πλευρᾶς θυρώματος μετὰ μέρος τῆς ἐρυθρᾶς ταινίας. Μέγ. σωζ. μῆκος 0.21 μ. Μέγ. σωζ. ὕψος 0.16 μ. Μέγ. σωζ. πάχος 0.15 μ.

23. Τμῆμα θύρας πανταχόθεν ἀποκεκρουμένον. Σώζει μέρος τῆς κατὰ τὸ μέσον ἀρμολαλύπτρας, μετὰ μιᾶς ἐφηλίδος καὶ ἐτέρας ἐφηλίδος παρ' αὐτήν. Ἴχνη τρίτης ἐφηλίδος ἀποκεκρουμένης. Μέγ. σωζ. μῆκος 0.15 μ. Μέγ. σωζ. πλάτος 0.11 μ. Μέγ. σωζ. πάχος 0.04 μ.

24. Τμῆμα θυρώματος πανταχόθεν ἀποκεκρουμένον. Σώζει μόνον μέρος δύο καθέτων πρὸς ἀλλήλας ἐπιφανειῶν. Μέγ. σωζ. μῆκος 0.10 μ. Μέγ. σωζ. ὕψος 0.16 μ. Μέγ. σωζ. πάχος 0.05 μ.

25. Τμῆμα θυρώματος ἀποκεκρουμένον δεξιὰ, ἀριστερά, ἄνω καὶ ὀπισθεν. Σώζει μέρος τοῦ κάτω πέρατος, μέρος ἀριστερᾶς πλευρᾶς θυρώματος μετὰ ἴχνους τῆς ἀρμολαλύπτρας καὶ μικρὸν μέρος ἀριστεροῦ θυροφύλλου. Μέγ. σωζ. μῆκος 0.20 μ. Μέγ. σωζ. ὕψος 0.30 μ. Μέγ. σωζ. πάχος 0.14 μ.



Εικ. 2. Τειμάγια γείσων και θραύσματα επίστρωλλου (άρθρ. 35).

26. Τμῆμα θύρας σῶζον πέρατα καθ' ὅλας τὰς πλευρὰς πλὴν τῆς δεξιᾶς. Ἡ προσθία ἐπιφάνεια κατὰ τὸ πλεῖστον ἀποκεκρουμένη πλὴν μικροῦ μέρους σῶζοντος δύο ἐφηλίδας. Μέγ. σωζ. μῆκος 0.96 μ. Ὑψος 0.48 μ. Πάχος 0.40 μ.

27. Μικρὸν τμῆμα θυρώματος πανταχόθεν ἀποκεκρουμένον. Σῶζει πέρασ μόνον ἄνω καί, κατὰ τὴν προσθίαν ἐπιφάνειαν, διατηρεῖ μέρος τοῦ κοινιάματος μετὰ μέρους τοῦ διὰ καρδιοσχῆμων φύλλων κοσμουμένου κυματίου εἰς τὴν κορυφὴν τῶν θυρωμάτων. Μέγ. σωζ. μῆκος 0.17 μ. Μέγ. σωζ. ὕψος 0.11 μ., πάχος 0.07 μ.

28. Τμῆμα θυρώματος ἀποκεκρουμένου πανταχόθεν. Σῶζει μέρος τῶν δύο καθέτως τεμνομένων ἐπιφανειῶν. Μέγ. σωζ. μῆκος 0.08 μ. Ὑψος 0.28 μ., πάχος 0.075 μ.

29. Ὅμοιον. Μέγ. σωζ. μῆκος 0.11 μ. Μέγ. σωζ. ὕψος 0.32 μ. Μέγ. σωζ. πάχος 0.16 μ.

30. Μικρὸν τμῆμα ἡμικίονος σῶζον πέρασ κατὰ τὴν ἐτέραν τῶν ὀριζοντίων πλευρῶν καὶ ἐλάχιστα μέρη τριῶν ραβδώσεων. Μέγ. σωζ. μῆκος 0.16 μ. Μέγ. σωζ. ὕψος 0.17 μ. Μέγ. σωζ. πάχος 0.13 μ.

31. Τμῆμα δωρικοῦ γείσου μετὰ συμφοῦς σίμης ἑλλιπὲς κατὰ τὸ εἰσέρχόμενον εἰς τὸν τοῖχον μέρος τοῦ λίθου. Ὁ λίθος σῶζει πέρασ δεξιὰ, οὐχὶ ὅμως ἀριστερά. Τὸ σωζόμενον τμῆμα διατηρεῖ τὸ μέτωπον μετὰ πλήρους προμόχθου ἐν μέσῳ δύο ἀγυιῶν καὶ μικρὸν μέρος ἐτέρου προμόχθου ἀριστερὰ μετὰ τεσσάρων σταγόνων. Μέγ. σωζ. μῆκος 0.62 μ. Μέγ. σωζ. ὕψος 0.31 μ. Μέγ. σωζ. πάχος 0.38 μ.

32. Ὅμοιον ἀποκεκρουμένον πανταχόθεν πλὴν μέρους τοῦ πέρατος δεξιὰ καὶ μέρους τῆς φαινομένης ἐπιφανείας (πίν. 75α). Σῶζει μέρος τοῦ μετώπου καὶ μιᾶς προμόχθου μετὰ δύο σειρῶν ἐκ τεσσάρων σταγόνων. Μέγ. σωζ. μῆκος 0.49 μ. Μέγ. σωζ. ὕψος 0.27 μ. Μέγ. σωζ. πάχος 0.22 μ.

33. Ὅμοιον ἀποκεκρουμένον πανταχόθεν. Ὁ λίθος σῶζει πέρασ ἀριστερὰ καὶ μέρη τοῦ μετώπου ἀποτετριμμένα. Μέγ. σωζ. μῆκος 0.23 μ. Μέγ. σωζ. ὕψος 0.28 μ. Μέγ. σωζ. πάχος 0.22 μ.

34. Μικρὸν μέρος δωρικοῦ γείσου σῶζον μόνον μέρος τοῦ μετώπου καὶ μιᾶς προμόχθου. Μέγ. σωζ. μῆκος 0.26 μ. Μέγ. σωζ. ὕψος 0.13 μ. Μέγ. σωζ. πάχος 0.18 μ.

35. Θραῦσμα ἐπιστυλίου σῶζον καὶ μέρος τῆς ὑπερθεν ταινίας. Μέγ. σωζ. μῆκος 0.11 μ. Μέγ. σωζ. ὕψος 0.12 μ. Μέγ. σωζ. πάχος 0.065 μ.

36. Τμῆμα ἐπαετίου γείσου μετὰ συμφοῦς σίμης ἀποκεκρουμένου δεξιὰ. Τὸ ἀριστερὸν πέρασ σχηματίζει μετὰ τῆς κάτω ἐπιφανείας ὀξεῖαν γωνίαν, ὅθεν προκύπτει ἡ θέσις τοῦ λίθου εἰς τὸ ἀριστερὸν τοῦ ἀετώματος. Ὑπὲρ τὴν σίμην ἀφέθη ἀκατέργαστον μέρος τοῦ λίθου. Μέγ. σωζ. μῆκος

0.70 μ. Μέγ. ὕψος 0.22 μ. Πάχος 0.54 μ. Συνανήκει μετὰ τοῦ κατωτέρω ὑπ' ἀριθ. 37.

37. Ὅμοιον ἀποκεκρουμένον ἐκατέρωθεν. Μέγ. σωζ. μῆκος 0.62 μ. Μέγ. ὕψος 0.22 μ. Πάχος 0.52 μ. Συνανήκει μετὰ τοῦ ἀνωτέρω ὑπ' ἀριθ. 36 (ιδὲ πίν. 75β).

38. Ὅμοιον μικρότερον θραῦσμα ἐκ τοῦ μετώπου. Μέγ. σωζ. μῆκος 0.28 μ. Μέγ. σωζ. ὕψος 0.16 μ. Μέγ. σωζ. πάχος 0.12 μ.

39. Ὅμοιον μικρότερον τοῦ προηγουμένου. Μέγ. σωζ. μῆκος 0.19 μ. Μέγ. σωζ. ὕψος 0.10 μ. Μέγ. σωζ. πάχος 0.09 μ.

40. Ἐτερον τεμάχιον ἐκ τοῦ ἐπαιτίου γείσου ἀριστερὰ σῶζον πέρας δεξιὰ. Μέγ. σωζ. μῆκος 0.25 μ. Μέγ. σωζ. ὕψος 0.15 μ. Μέγ. σωζ. πάχος 0.43 μ.

41. Τμῆμα τοῦ ἐπαιτίου γείσου μετὰ σίμης ἐκ τῆς δεξιᾶς πτέρυγος τοῦ ἀετώματος σῶζον πέρατα ἀμφοτέρωθεν. Μῆκος 0.51 μ. Ὑψος 0.22 μ. Πάχος 0.60 μ.

42. Θραῦσμα ἐπαιτίου γείσου σῶζον τὴν κάτω ἀριστερὰν ἀμβλειᾶν γωνίαν τοῦ γείσου καὶ ἐλάχιστον μέρος τῆς ὑπερθεῖν σίμης ἐκ τῆς δεξιᾶς πτέρυγος τοῦ ἀετώματος. Μέγ. σωζ. μῆκος 0.19 μ. Μέγ. σωζ. ὕψος 0.09 μ. Μέγ. σωζ. πάχος 0.13 μ.

43. Ὅμοιον μεγαλύτερον σῶζον δεξιὸν μέρος μετώπου γείσου μετὰ σίμης, ἐκ τῆς αὐτῆς δεξιᾶς πτέρυγος τοῦ ἀετώματος. Μέγ. σωζ. μῆκος 0.34 μ. Ὑψος 0.16 μ. Μέγ. σωζ. πάχος 0.52 μ.

44. Ὅμοιον μεγαλύτερον, σῶζον ἀμφοτέρωθεν πέρατα. Μέγ. σωζ. μῆκος 0.52 μ. Μέγ. σωζ. ὕψος 0.15 μ. Μέγ. σωζ. πάχος 0.14 μ.

45. Τμῆμα ἐκ τοῦ ὑπὲρ τὴν ζωφόρον ἰωνικοῦ γείσου σῶζον πέρας τοῦ λίθου ἀριστερὰ. Μέγ. σωζ. μῆκος 0.49 μ. Μέγ. σωζ. ὕψος 0.16 μ. Μέγ. σωζ. πάχος 0.24 μ.

46. Ὅμοιον μικρότερον σῶζον δεξιὸν πέρας τοῦ λίθου. Μέγ. σωζ. μῆκος 0.30 μ. Μέγ. σωζ. ὕψος 0.16 μ. Μέγ. σωζ. πάχος 0.26 μ.

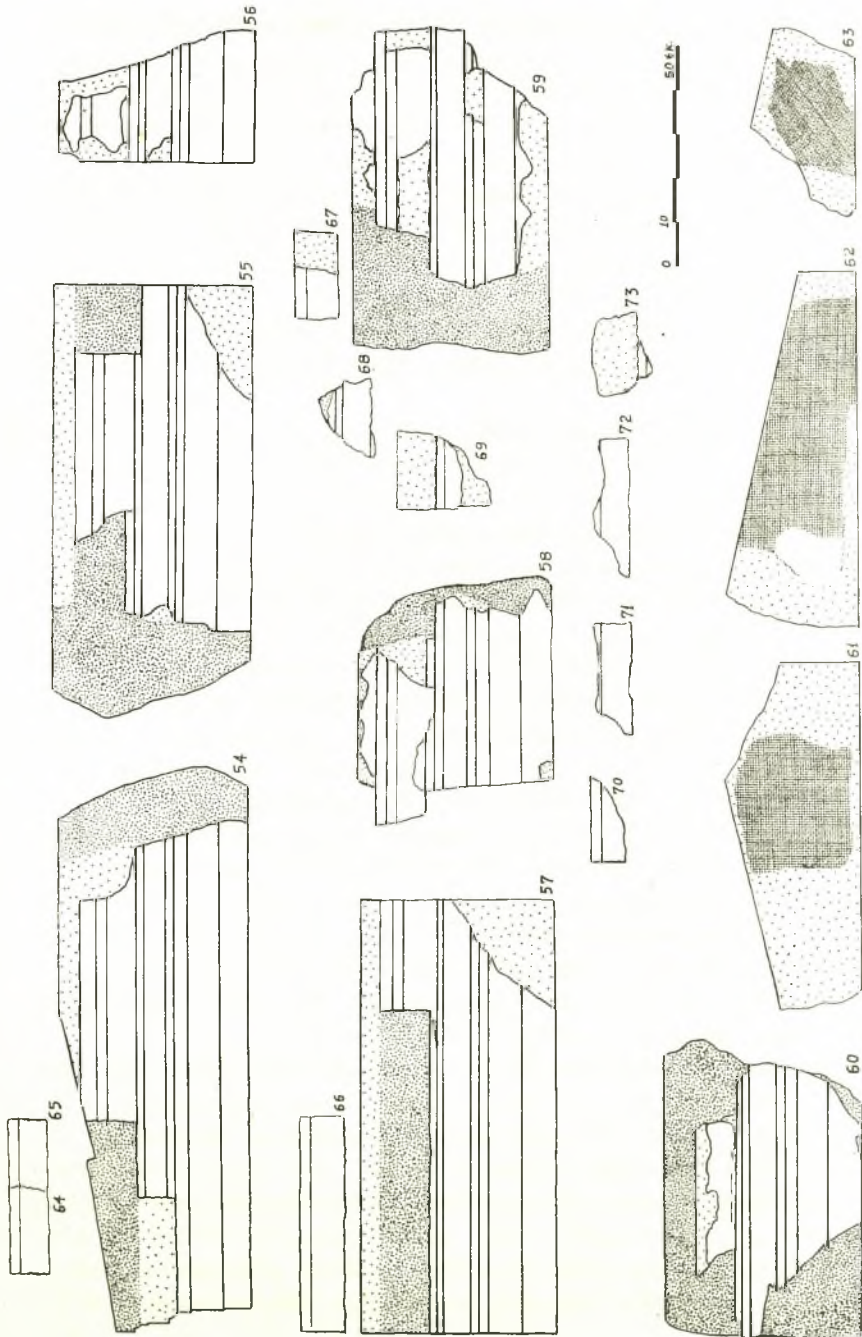
47. Ὅμοιον ἀποκεκρουμένον ἀμφοτέρωθεν. Μέγ. σωζ. μῆκος 0.37 μ. Μέγ. σωζ. ὕψος 0.115 μ. Μέγ. σωζ. πάχος 0.20 μ.

48. Ὅμοιον μεγαλύτερον. Μέγ. σωζ. μῆκος 0.48 μ. Μέγ. σωζ. ὕψος 0.13 μ. Μέγ. σωζ. πάχος 0.19 μ.

49. Ὅμοιον μικρότερον. Μέγ. σωζ. μῆκος 0.25 μ. Μέγ. σωζ. ὕψος 0.13 μ. Μέγ. σωζ. πάχος 0.20 μ.

50. Ὅμοιον ἀποτετριμμένον κατὰ τὸ μέτωπον. Μέγ. σωζ. μῆκος 0.29 μ. Μέγ. σωζ. ὕψος 0.10 μ. Μέγ. σωζ. πάχος 0.23 μ.

51. Ὅμοιον σῶζον πέρας τοῦ λίθου δεξιὰ καὶ μέρος τοῦ μετώπου. Μέγ. σωζ. μῆκος 0.17 μ. Μέγ. σωζ. ὕψος 0.115 μ. Μέγ. σωζ. πάχος 0.17 μ.



Εἰκ. 3. Ἐπιστῦλια μετὰ ὀριζοντίου γείσου καὶ λίθοι τοῦ τυμπάνου τοῦ δεξιόματος.

52. Ὅμοιον ἀμφοτέρωθεν ἀποκεκρουμένον. Μέγ. σωζ. μῆκος 0.33 μ. Μέγ. σωζ. ὕψος 0.12 μ. Μέγ. σωζ. πάχος 0.14 μ.

53. Ὅμοιον μικρότερον. Μέγ. σωζ. μῆκος 0.15 μ. Μέγ. σωζ. ὕψος 0.13 μ. Μέγ. σωζ. πάχος 0.21 μ.

54. Ἄκρον ἀριστερὸν τεμάχιον τοῦ ἐπιστυλίου τοῦ ἄνω ὀρόφου μετὰ τοῦ συμφοῦς ὀριζοντίου γείσου. Σῶζει πέρατα καθ' ὅλας τὰς πλευράς καὶ τὴν διαμόρφωσιν τῆς ἄνω ἐπιφανείας διὰ τὴν ὑποδοχὴν τοῦ ἐπαετίου γείσου. Μέγ. μῆκος 1.30 μ. Μέγ. ὕψος 0.435 μ. Μέγ. πάχος 0.72 μ.

55. Ὅμοιον τεμάχιον ἀποκεκρουμένον μόνον ἀριστερά. Μέγ. σωζ. μῆκος 0.99 μ. Μέγ. ὕψος 0.445 μ. Μέγ. πάχος 0.60 μ.

56. Ὅμοιον μικρότερον ἀποκεκρουμένον δεξιά καὶ ὀπισθεν. Μέγ. μῆκος 0.30 μ. Μέγ. ὕψος 0.45 μ. Μέγ. σωζ. πάχος 0.34 μ.

57. Ὅμοιον σῶζον πέρατα καθ' ὅλας τὰς πλευράς. Μέγ. μῆκος 1 μ. Μέγ. ὕψος 0.445 μ. Μέγ. πάχος 0.52 μ.

58. Ὅμοιον ἀποκεκρουμένον ἀμφοτέρωθεν (πίν. 75γ). Μέγ. σωζ. μῆκος 0.57 μ. Μέγ. ὕψος 0.445 μ. Μέγ. πάχος 0.80 μ.

59. Ὅμοιον ἀποκεκρουμένον ἀμφοτέρωθεν, μεγαλύτερον. Μέγ. σωζ. μῆκος 0.75 μ. Μέγ. ὕψος 0.45 μ. Μέγ. σωζ. πάχος 0.40 μ.

60. Ὅμοιον σῶζον πέρατα ἀριστερά (πίν. 76α). Μέγ. σωζ. μῆκος 0.68 μ. Μέγ. ὕψος 0.45 μ. Μέγ. σωζ. πάχος 0.63 μ.

61. Λίθος ἐκ τοῦ τυμπάνου τῆς ἀριστερᾶς πτέρυγος τοῦ αὐτώματος, τριγωνικός, ἀποκεκρουμένος ἀριστερά καὶ κατὰ τὴν ἄνω δεξιάν γωνίαν (πίν. 76β) Ἐπὶ τῆς προσθίας ἐπιφανείας σῶζει μέρος κυανοῦ κονιάματος, τὸ ὁποῖον ἐκάλυπτε τὸ τύμπανον κατὰ τὸ πλεῖστον (πρβ. κατωτ. ἀριθ. 62). Μέγ. σωζ. μῆκος 0.80 μ. Μέγ. σωζ. ὕψος 0.31 μ. Μέγ. πάχος 0.51 μ.

62. Ὅμοιος ἐκ τῆς δεξιᾶς πτέρυγος τοῦ αὐτώματος, ἀποκεκρουμένος ἀριστερά. Διατηρεῖ τὸ κονίαμα κατὰ τὸ πλεῖστον τῆς προσθίας ἐπιφανείας. Ἐκ τῶν ἀναγλύφων τοῦ αὐτώματος διετηρήθησαν τὰ ἴχνη μέρους μορφῆς (πιθανῶς ἡ κεφαλὴ καὶ ὁ λαιμός). Μέγ. σωζ. μῆκος 0.81 μ. Μέγ. σωζ. ὕψος 0.30 μ. Μέγ. πάχος 0.50 μ.

63. Ἔτερος μικρότερος, ὅμοιος πρὸς τὸν προηγούμενον, ἀποκεκρουμένος ἀμφοτέρωθεν. Μέγ. σωζ. μῆκος 0.43 μ. Μέγ. σωζ. ὕψος 0.24 μ. Μέγ. πάχος 0.45 μ.

64. Μικρὸν τεμάχιον ἐκ τοῦ ὀριζοντίου γείσου συνανῆκον μετὰ τῶν ὑπ' ἀριθ. 54 καὶ 65. Μέγ. σωζ. μῆκος 0.20 μ. Μέγ. σωζ. ὕψος 0.09 μ. Μέγ. σωζ. πάχος 0.13 μ.

65. Ὅμοιον. Μέγ. σωζ. μῆκος 0.21 μ. Μέγ. σωζ. ὕψος 0.09 μ. Μέγ. σωζ. πάχος 0.10 μ.

66. Ὅμοιον μεγαλύτερον συνανῆκον μετὰ τοῦ ὑπ' ἀριθ. 57. Μέγ. σωζ. μῆκος 0.50 μ. Μέγ. σωζ. ὕψος 0.11 μ. Μέγ. σωζ. πάχος 0.11 μ.
67. Ὅμοιον συνανῆκον μετὰ τῶν ὑπ' ἀριθ. 59 καὶ 68. Μέγ. σωζ. μῆκος 0.20 μ. Μέγ. σωζ. ὕψος 0.09 μ. Μέγ. σωζ. πάχος 0.18 μ.
68. Θραῦσμα συνανῆκον μετὰ τῶν ὑπ' ἀριθ. 59 καὶ 67. Μέγ. σωζ. μῆκος 0.19 μ. Μέγ. σωζ. ὕψος 0.14 μ. Μέγ. σωζ. πάχος 0.11 μ.
69. Θραῦσμα σῶζον ἐκ τοῦ μετώπου μόνον μέρος τῆς ὑπὸ τὸ γεῖσον ταινίας μετὰ μέρους τοῦ κυματίου καὶ τοῦ ὑπερθεν γείσου ἀποτετριμμένου. Μέγ. σωζ. μῆκος 0.19 μ. Μέγ. σωζ. ὕψος 0.25 μ. Μέγ. σωζ. πάχος 0.17 μ.
70. Θραῦσμα γείσου σῶζον πέρας ἀριστερά. Μέγ. σωζ. μῆκος 0.21 μ. Μέγ. σωζ. ὕψος 0.095 μ. Μέγ. σωζ. πάχος 0.135 μ.
71. Ὅμοιον ἀποκεκρουμένον ἀμφοτέρωθεν. Μέγ. σωζ. μῆκος 0.27 μ. Μέγ. σωζ. ὕψος 0.095 μ. Μέγ. σωζ. πάχος 0.13 μ.
72. Ὅμοιον. Μέγ. σωζ. μῆκος 0.32 μ. Μέγ. σωζ. ὕψος 0.085 μ. Μέγ. σωζ. πάχος 0.10 μ.
73. Ὅμοιον σῶζον καὶ μέρος τῆς ὑπὸ τὸ γεῖσον ταινίας. Ἡ προσθία ἐπιφάνεια ἀποτετριμμένη. Μέγ. σωζ. μῆκος 0.16 μ. Μέγ. σωζ. ὕψος 0.12 μ. Μέγ. σωζ. πάχος 0.20 μ.

Μὲ τὰ ἀνωτέρω περιγραφέντα τεμάχια καὶ τὰ ἐπὶ τοῦ μνημείου σωζόμενα στοιχεῖα θὰ ἐπιχειρηθῇ ἀναπαράστασις τῆς προσόψεως τοῦ Μνημείου κατὰ τὴν Ἐκθεσιν τῆς προσεχοῦς ἀνασκαφικῆς περιόδου ὡς προετοιμασία μελλοντικῆς ἀναστηλώσεως τοῦ μνημείου.

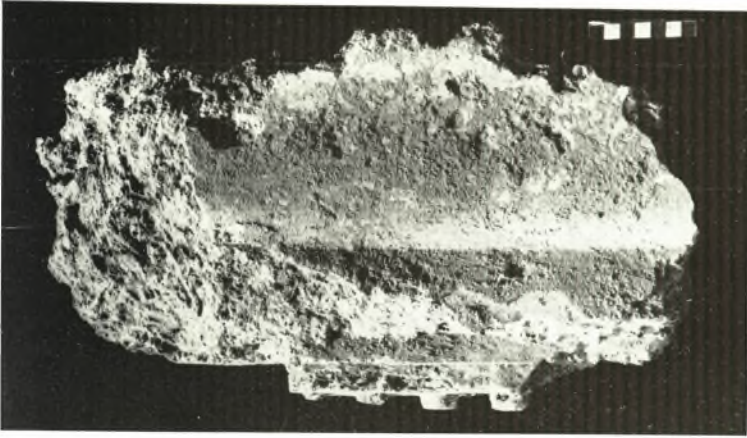
ΦΩΤΙΟΣ Μ. ΠΕΤΣΑΣ



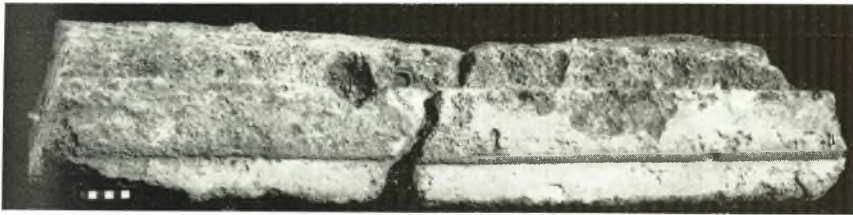
α. Ἐκ τῆς προσόψεως τοῦ μεγάλου τάφου τῶν Λευκαδίων
(τεμάχιον ὑπ' ἀριθ. 1).



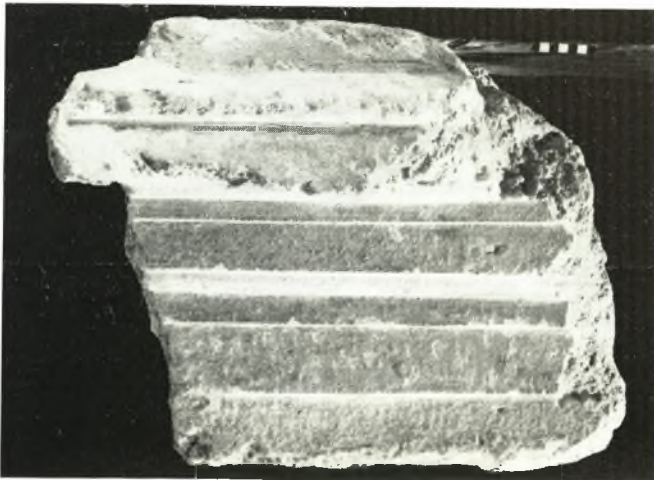
β. Μέρη θυρωμάτων καὶ λείψανα ἡμικίονος ἐν μέσῳ
(τεμάχιον ὑπ' ἀριθ. 3).



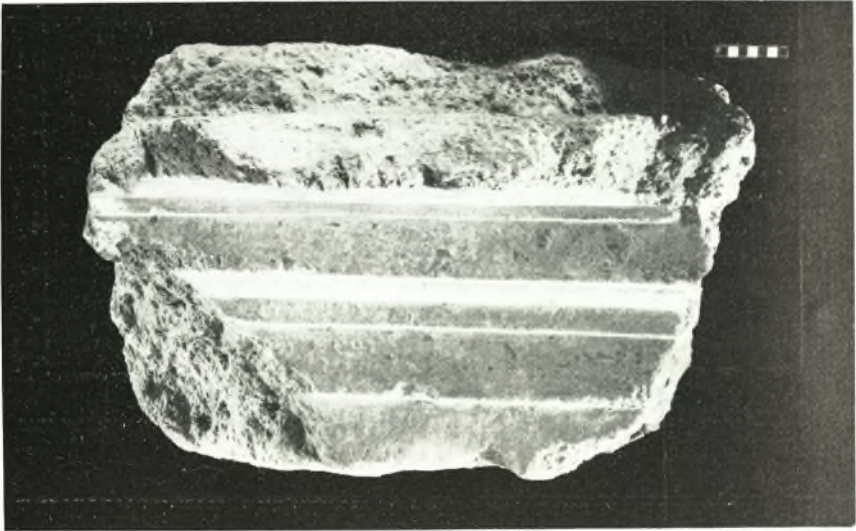
α. Θραύσμα ἐκ τοῦ δωρικοῦ γείσου μετὰ σίμης
(τεμάχιον ὑπ' ἀριθ. 32).



β. Δύο συνανήκοντα τεμάχια ἐπικετίου γείσου μετὰ σίμης
(τεμάχια ὑπ' ἀριθ. 36 καὶ 37).



γ. Ἐπιστύλιον ἔκβα ὀρόφου μετὰ ὀριζοντίου γείσου καὶ μικροῦ μέρους τοῦ τυμπάνου
(τεμάχιον ὑπ' ἀριθ. 58).



α. Τεμάχιον ὑπ' ἀριθ. 60, ὅμοιον πρὸς τὸ ἐν πίν. 75γ.



β. Λίθος τοῦ τυμπάνου τοῦ δεστώματος
(τεμάχιον ὑπ' ἀριθ. 61).