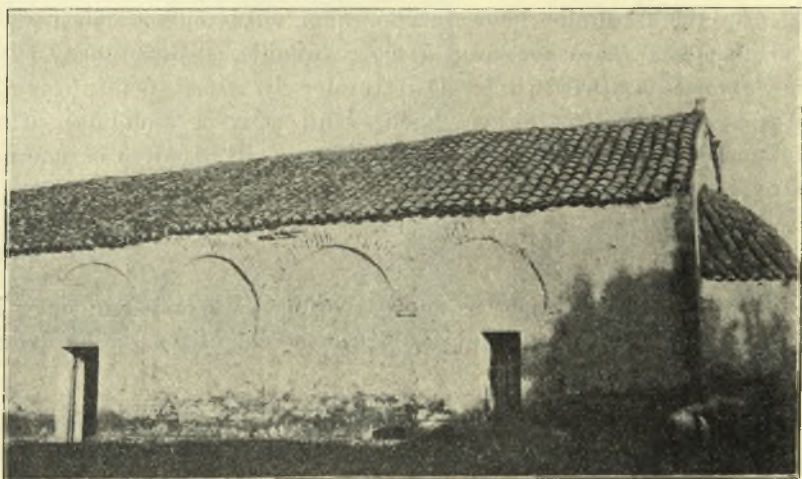


## ΣΥΜΠΛΗΡΩΜΑΤΙΚΑ ΠΕΡΙ ΤΗΣ ΒΑΣΙΛΙΚΗΣ ΤΩΝ ΚΑΛΥΒΙΩΝ ΚΟΥΒΑΡΑ

Ἐν τῷ ΛΘ' τόμῳ τῆς «Ἀθηνᾶς» (σελ. 251 ἑ.) ἐδημοσιεύθη ὑπὸ τοῦ κ. Γ. Σωτηρίου κρίσις περὶ μικρᾶς πραγματείας μου καταχωρισθείσης ἐν τῷ ΛΕ' τόμῳ τοῦ αὐτοῦ ἐγκρίτου περιοδικοῦ, ἀφορώσης δ' εἰς τοὺς περὶ τὸ χωρίον τῆς Λαυρεωτικῆς «Καλύβια τοῦ Κουβαρά» κειμένους χριστιανικοὺς ναοὺς.



Εἰκ. 1. Ἡ νοτία πλευρὰ τοῦ ναοῦ τῶν Ταξιαρχῶν.

Ἐν τῇ εἰρημένῃ κρίσει του ὁ κ. Σωτηρίου συνεφώνησε μὲν μετ' ἐμοῦ ὅτι ὁ σημερινὸς ναὸς τῶν Ταξιαρχῶν ἔχει κτισθῆ ἐπὶ παλαιότερου, ὑπεστήριξεν ὅμως ὅτι «οὐδὲν σημερινὸν τμήμα αὐτοῦ δύναται μετὰ βεβαιότητος νὰ προέρχεται ἐκ τοῦ πρώτου παλαιοχριστιανικοῦ κτιρίου» ἀντιθέτως πρὸς τὴν ἐμὴν βεβαίωσιν, καθ' ἣν αἱ ἐν τοῖς μακροῖς τοίχοις τοῦ σημερινοῦ κτηρίου τοξοστοιχίαι (εἰκ. 1) ἀνήκουσιν εἰς τὰς τοξοστοιχίας παλαιοχριστιανικῆς βασιλικῆς, ἥτις, σμικρυνθεῖσα ἐν μεταγενεστέροις χρόνοις παρέσχε τὰς κιονοστοιχίας τῆς ὡς ὕλικὸν εἰς τοὺς ἕξωτερικοὺς τοίχους τοῦ μεταγενεστέρου ναοῦ.

Ὡς ἐπιχειρήματα ὑπὲρ τῆς γνώμης του ὁ κ. Σ. φέρει 1) τὸ ὑπερβολικῶς

χαμηλὸν ὕψος (2.25 μ.) τῶν κιονοστοιχιῶν, ὅπερ θεωρεῖ «ὄλως ἀσύνηθες εἰς ναοὺς τῆς πρώτης ἐποχῆς» καὶ 2) τὸ μικρὸν πλάτος τῶν πλαγίων κλιτῶν ἐν σχέσει πρὸς τὸ μέσον.

Ὡς πρὸς τὸ πρῶτον τῶν ἐπιχειρημάτων τούτων ἀπαντῶ τὰ ἑξῆς:

Τὸ ὕψος 2.25 μ. δὲν ἐδόθη ἐν τῇ μελέτῃ μου (ἔ. ἀ. σελ. 170) ὡς ὕψος κιονοστοιχιῶν, ἀλλ' ὡς ὕψος τῶν γεννήσεων τῶν τόξων ἀπὸ τοῦ σημερινοῦ ἐδάφους, ὅπερ φυσικὰ εἶναι εἰς πολὺ ὑψηλότερον ἐπίπεδον ἀπὸ τὸ ἔδαφος τῆς παλαιᾶς βασιλικῆς. Ἀλλὰ καὶ τοῦ σπουδαίου τούτου λόγου μὴ λαμβανόμενου ὑπ' ὄψιν, καὶ πάλιν τὸ εἰρημένον ὕψος δὲν πρέπει νὰ μᾶς ξενίσῃ, ἂν λάβωμεν ὑπ' ὄψιν ὅτι παρὰ τὰς μεγάλας βασιλικὰς τῶν σπουδαίων θρησκευτικῶν κέντρων ἀνιδρύνοντο εἰς ἐπαρχίας καὶ μικρότεραι, ἔχουσαι χαμηλοὺς καὶ ραδινοὺς τοὺς κίονας. Ἔστω δ' ὡς παράδειγμα τοιαύτης ἑξοχικῆς βασιλικῆς τὸ τῆς Γλυφάδας, ἔνθα



Εἰκ. 2. Ὁ ἀποκαλυφθεὶς ὑπὸ τὰ τόξα μαρμάρινος κίων.

ὑπάρχουσι κίονες, ὧν τὸ ὕψος τοῦ κορμοῦ εἶναι 2.65, ἡ δὲ διάμετρος μόνον 0.285 (Πρακτ. Ἀκαδ. Ἀθηνῶν τόμ. 5 (1930) σελ. 261). Ὡστε δὲν εἶναι «ὄλως ἀσύνηθες» τὸ μικρὸν σχετικῶς ὕψος τῶν κίωνων τῆς βασιλικῆς Κουβαρᾶ.

Ὡς πρὸς δὲ τὰ πλάγια κλίτη παρατηρῶ, ὅτι ἐν τῇ ἐν Ἀθηνᾶ παρατεθεισῇ κατόψει ταῦτα σχεδιάζονται ἐστιγμένως, εἶναι ἐπομένως ὑποθετικά. Τὸ πραγματικὸν δὲ πλάτος των ἐξηκριβώθη κατόπιν μικρᾶς σκαφῆς, ἣν ἐνήργησα πρὸ τριετίας καὶ ἦτις ἐδικαίωσε πλήρως τὴν ἀρχικὴν μου ὑπόθεσιν, καθ' ἣν αἱ ἐπὶ τῶν πλαγίων πλευρῶν τοῦ σημερινοῦ ναοῦ φαινόμενα τοξοστοιχία εἶναι αὐταὶ αὐταὶ αἱ τοξοστοιχία τῆς παλαιοχριστιανικῆς βασιλικῆς, ἐφ' ἧς



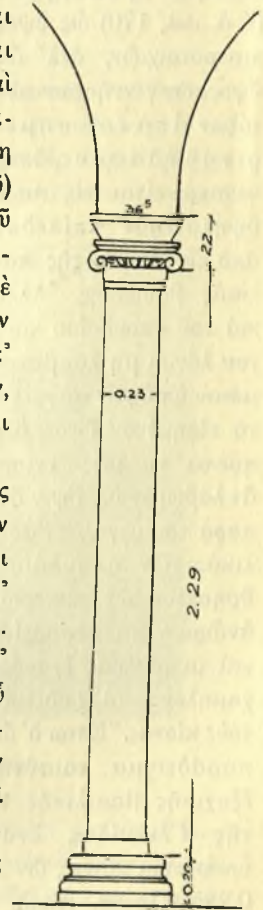
ἀργότερον ἐκτίσθησαν ἄλλοι μεταγενέστεροι ναοί, καὶ ὅτι ἐντὸς τῶν σημερινῶν τοίχων ὄφειλον νὰ εὐρισκῶνται καὶ αὐτοὶ οἱ παλαιοὶ κίονες, οἵτινες ὑπεβάσταζον τὰ τόξα. Πράγματι κατεδαφίσαι μετὰ προσοχῆς τμημά τι τοῦ



Εἰκ. 3.  
Ὁ παλαιὸς κίων.

νοτίου τοίχου κατῶρθωσα ν' ἀπελευθερώσω τὸν πρῶτον ἀπ' ἀνατολῶν κίονα τῆς νοτίας κιονοστοιχίας (εἰκ. 2), σφζόμενον ἀκέραιον. Ὁ κίων εἶναι μαρμάρινος, ἀποτελεῖται δ' ἐκ βάσεως, κορμοῦ καὶ κιονοκράνου μετ' ἐπιθήματος. Ἡ βᾶσις του εἰλημμένη ἐξ ἀρχαιοτέρου (ρωμαϊκοῦ) κτηρίου εἶναι τοῦ γνωστοῦ ἰωνικοῦ τύπου μετὰ πλίνθου (εἰκ. 3 καὶ 4), ἔχει δὲ διαστάσεις μεγαλυτέρας τῶν ἀπαιτουμένων διὰ τὸν ἐπ' αὐτῆς βαίνοντα κορμόν, οὕτινος ἡ διάμετρος εἶναι μόνον 0.23.

Ὁ κορμὸς ἀρράβδωτος φέρει κάτω μὲν ἐλαφρὰν ἀπόθεσιν, ἄνω δ' ἀπολήγει εἰς παχειὰν σπεῖραν, ἐφ' ἧς πατεῖ τὸ κιονόκρανον. Τοῦτο εἶναι ἰωνικὸν μεθ' ἑλικῶν καὶ ἐχίνου, ἐφ' οὗ ἔχουσι λαξευθῆ κατ' ἐπιπόλαιον τρόπον τῶν ἐσχάτων ρωμαϊκῶν χρόνων φὰ καὶ



Εἰκ. 4.  
Σχέδιον τοῦ κίονος

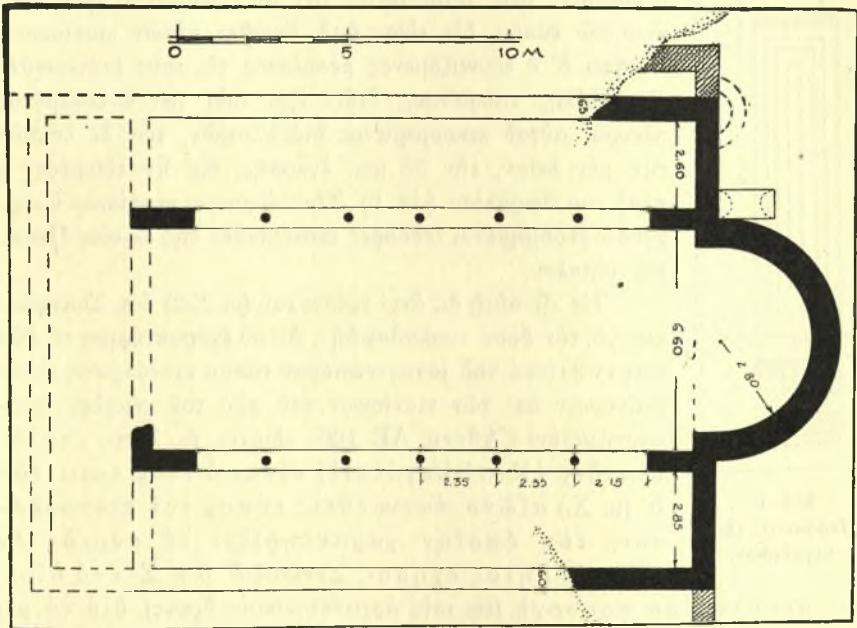
τὰ ἡμιανθέμια τῶν γωνιῶν. Ἐπὶ τοῦ κιονοκράνου βαίνει ἀκόσμητον ἐπίθημα ἐν σχήματι ἀντεστραμμένης κολούρου πυραμίδος στηρίζον τὴν γέννησιν τῶν πλινθίνων τοξοστοιχιῶν, ἧτις πατεῖ ἐφ' ὄλου σχεδὸν τοῦ πλάτους του 0.365.

Ὅτι δ' αἱ τοξοστοιχίαι ἦσαν αἱ τῆς ἀρχικῆς βασιλικῆς ἀποδεικνύεται καὶ ἐκ τοῦ πάχους (0.04) τῶν ζωηρῶς ἐρυθρῶν πλινθῶν, ἐξ ὧν ἀποτελοῦνται. Αἱ τοξοστοιχίαι δ' αὐταὶ εἶναι καὶ ἐλαφρῶς (0.10) ὑπερνωμένοι (διάμετρος τόξου 2.00 ὕψος 1.10).

Ὡς πρὸς δὲ τὰ πλάγια κλίτη, ταῦτα, μετὰ τὴν σκαφήν, εὐρέθησαν ὅτι

εἶχον πλάτος τὸ μὲν νότιον 2.85 τὸ δὲ βόρειον 2.65. Κατὰ ταῦτα ἡ ἀναλογία τοῦ μέσου ὄρου τοῦ πλάτους των (2.75) πρὸς τὸ πλάτος τοῦ μέσου δρόμου (6.60) εἶναι ὡς 1 πρὸς 2.40 ἥτοι πάντως πολὺ μεγαλυτέρα τῆς συνήθους 1:2.—

Καὶ τὸ μὲν ὄλικόν πλάτος τῆς βασιλικῆς κατωρθώθη διὰ τῆς ἀνασκαφῆς νὰ ὀρισθῆ, οὐχὶ ὅμως καὶ τὸ ὄλικόν αὐτῆς μήκος, διότι δυστυχῶς πρὸς δυσμάς οἱ τοῖχοι εἶναι ἢ τελείως κατεστραμμένοι ἢ λόγῳ μεταγενεστέρων προσθηκῶν δυσδιάκριτοι. Πάντως ἀσφαλὲς εἶναι τὸ μήκος τοῦ κυρίως ναοῦ, τοῦ ὁποίου σφύζεται ἡ ΝΑ. γωνία. Εἶχε δ' ὁ ναὸς πέντε κίονας ἐφ' ἑκατέρας τῶν πλευ-



Εἰκ. 5. Ἀποκατάστασις τῆς κατόψεως τῆς παλαιᾶς βασιλικῆς.

ρῶν τοῦ μέσου κλίτους ἥτοι ἐν ὅλῳ 10, ὅσους ἀκριβῶς ἔχει καὶ ἡ βασιλικὴ τῆς Γλυφάδας, πρὸς ἣν ἰκανὰς παρουσιάζει ὁμοιότητος ἡ ἔξεταζομένη βασιλική. Διὰ τοῦτο καὶ τὸν νάρθηκα, αὐτῆς ἐσχεδιάσα ἐν τῇ παρατιθεμένῃ κατόψει<sup>1</sup> (εἰκ. 5) κατ' ἀναλογίαν πρὸς τὸν νάρθηκα ἐκείνης.

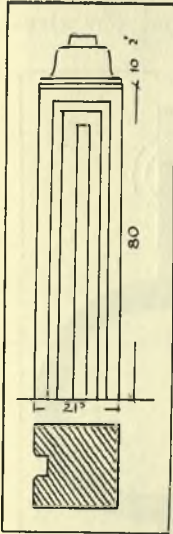
Προσθέτω ἐν τέλει ὅτι, ἀνασκαπτομένης περιφερικῶς τῆς μεγάλης ἡμικυκλικῆς κόγχης τοῦ ἱεροῦ, ἀνευρέθησαν τεμάχια ὑάλων ὁμοίων πρὸς τὰς τῆς βασιλικῆς Ἀφεντέλλη (Ἄρχ. Δελτ. 1929 σελ. 60), παρὰ δὲ τὸ Β. τῆς ἀψίδος ἄκρον καὶ τάφος θολοσκεπῆς μὲ διεύθυνσιν ἀπὸ Δ. πρὸς Α. ἀλλ' ἄνευ τινὸς

<sup>1</sup> Ἡ κατόψις αὕτη, κατὰ παραχώρησίν μου, ἐδημοσιεύθη ἐν τῇ περὶ βασιλικῶν πραγματείᾳ τοῦ κ. Σωτηρίου ἐν Ἄρχ. Ἐφημ. 1929 εἰκ. 17 σελ. 185.



περίσματος. Περαιτέρω πρὸς Β. ἀνεῦρον καὶ τὰ θεμέλια μικρᾶς ἡμικυκλικῆς ἀψίδος ἀνηκούσης εἰς μεταγενεστέραν τινὰ μετασκευὴν τῆς βασιλικῆς.

Εἰς τὴν πρώτην δὲ περίοδον τοῦ ναοῦ ἀνήκουσι καὶ τὰ ἐν τῷ μεταγενεστέρῳ τέμπλῳ ἐντετοιχισμένα θωράκια καὶ πεσσίσκοι. Ταῦτα ἀνήκουσιν εἰς τὰς κιγκλίδας ἢ δρυφάκτους. Καὶ περὶ μὲν τοῦ θωρακίου, φέροντος παράστασιν συνήθη κατὰ τὸν 5<sup>ον</sup> ἢ 6<sup>ον</sup> αἰῶνα, ὠμίλησα ἤδη ἐν Ἀθηνᾶ, (τόμ. ΛΕ' 169), ἐνταῦθα δὲ (εἰκ. 6) παρέχω τὸ σχέδιον πεσσίσκου, ὅστις φέρει ἄνω τὴν καὶ ἄλλοθεν γνωστὴν κωδωνοειδῆ ἀπόφυσιν, ἣτις ἀποδεικνύει ὅτι αἱ δρυφάκτοι ἦσαν τοῦ χαμηλοῦ τύπου, δὲν εἶχον δηλ. ἄνωθεν αὐτῶν κιονίσκους. Ἀνήκει δ' ὁ εἰκονιζόμενος πεσσίσκος εἰς τοὺς ἐκατέρωθεν τῆς Πύλης τιθεμένους, διότι ἔχει δύο μὲν ἀντικειμένας πλευρὰς αὐτοῦ κεκοσμημένας διὰ γλυφῶν, τῶν δὲ λοιπῶν τὴν μὲν λείαν, τὴν δὲ μετ' ἐγκοπῆς, εἰς ἣν εἰσεχώρει ἡ πλάξ τοῦ θωρακίου (εἰκ. 6). Ὁμοίωσχημοι πεσσίσκοι ὑπάρχουσιν ἐνδομημένοι τέσσαρες ἐκατέρωθεν τῆς θοράιας Πύλης τοῦ τέμπλου.



Εἰκ. 6.  
Πεσσίσκος τῶν  
κιγκλίδων.

Ἐν τῇ, αὐτῇ ὡς ἄνω κρίσει του (σ. 252) ὁ κ. Σωτηρίου κακίζει τὸν ὄρον «καλαθοειδῆ», δι' οὗ ἔχαρακτήρισα τὰ δύο κορινθιακὰ τοῦ μεταγενεστέρου τύπου κιονόκρανα, ἅτινα βαίνουσιν ἐπὶ τῶν κιονίσκων τοῦ πρὸ τοῦ τέμπλου προσκνηταρίου (Ἀθηνᾶ, ΛΕ, 166) «διότι», ὡς λέγει, «καλαθοειδὲς (Korbkapitell) εἶναι ὁ νέος κατὰ τὸν 5 (μ. Χ.) αἰῶνα ἐφευρεθεὶς τύπος τοῦ κιονοκράνου, τὸν ὁποῖον χαρακτηρίζει τὸ κυρτὸν ἐν εἴδει λέβητος σχῆμα». Συνιστᾷ δ' ὁ κ. Σ. «νὰ δίδεται

μεγαλυτέρα προσοχὴ (εἰς τοὺς ἀρχιτεκτονικοὺς ὄρους), διὰ νὰ μὴ αὐξάνη ἢ ἤδη ὑπάρχουσα ἀναρχία». Ἀλλ' ἀκριβῶς πρὸς ἀποφυγὴν τῆς ἀναρχίας καὶ καθιέρωσιν ὁμοιομόρφου ὁρολογίας μεταξὺ κλασσικῆς καὶ χριστιανικῆς τέχνης ἐχρησιμοποίησα ἐγὼ τὸν ὄρον «καλαθοειδῆς» προκειμένου περὶ μορφῆς κορινθιακῶν κιονοκράνων<sup>1</sup>: διότι ὁ ὄρος οὗτος οὐ μόνον ἤδη ἀπὸ τῆς ἀρχαιότητος ἐφηρμοζέτο, προκειμένου περὶ κορινθιακῶν κιονοκράνων, (Ἀ θ ἡ ν α ι ο ς, Δειπνοσ. Ε 206<sup>β</sup>, ἔκδ. Meineke, Vitruvius, De Architectura IV, 1, 9 ἔκδ. Krohn) ἀλλὰ καὶ διεθνῶς ἔχει ἀπὸ πολλοῦ καθιερωθῆ ὡς ἐπιτυχέστατα ἐκφράζων οὐ μόνον τὴν μορφήν, ἀλλὰ καὶ τὴν—ἔστω καὶ πλαστὴν—προέλευσιν τοῦ κορινθιακοῦ κιονοκράνου<sup>2</sup>.

<sup>1</sup> Σημειωτέον ὅτι καὶ αὐτὸς ὁ εἰδικῶς μελετήσας τὸ παλαιοχριστιανικὸν κιονόκρανον von Alten κατατάσσει δύο ἐντελῶς κορινθιακὰς μορφὰς κιονοκράνων εἰς τὰ Korbkapitelle (Geschichte des altchristlichen Kapitells München πίν. VI εἰκ. 2 καὶ 4).

<sup>2</sup> Ὡς γνωστὸν ἡ μορφή τοῦ κορμου τοῦ κορινθιακοῦ κιονοκράνου (ἀνευ δηλ. τῶν

Ὅσον δ' ἀφορᾷ εἰς τὸν διὰ τοῦ κυρτοῦ, ἐν εἴδει λέβητος, σχήματος χαρακτηριζόμενον τύπον κιονοκράνου, οὗτος πρὸς ἀποφυγὴν συγχύσεως θὰ πρέπη ἑλληνιστὶ ν' ἀποδίδεται διὰ τοῦ ὄρου «λεβητοειδής», ὡς ἤδη γερμανιστὶ Kesselkapitell ἀποκαλεῖται (Wulff, *Altchr. und byz. Kunst* I, 277) ἢ τὸ πολὺ διὰ τοῦ «κανιστροειδής».

A. K. ΟΡΛΑΝΔΟΣ

---

φύλλων) εἶναι ἀκριβῶς ὁμοία τῇ τοῦ καλάθου ἐν ᾧ αἱ ἀρχαῖαι Ἑλληνίδες ἔθετον τὰ ξριάτων. (Ἄριστοφ. Ὀρν. 1325, Λυσιστρ. 579). Τοιοῦτους καλάθους συχνότατα βλέπομεν ἀπεικονιζομένους ἐπὶ τε τῶν ἀγγείων καὶ τῶν ἀναγλύφων. Τοιοῦτον δ' ἀκριβῶς καλάθον ἐπέθεσεν ἐπὶ τοῦ τάφου τῆς κορινθίας παιδίσκης ἢ τροφῆς αὐτῆς, ὅστις περιβληθεὶς ὑπ' ἀκανθῶν παρέσχεν εἰς τὸν Καλλίμαχον τὴν ἔμπνευσιν πρὸς δημιουργίαν τοῦ κορινθιακοῦ κιονοκράνου (Vitruvius, *De Archit.* IV, 1, 9).