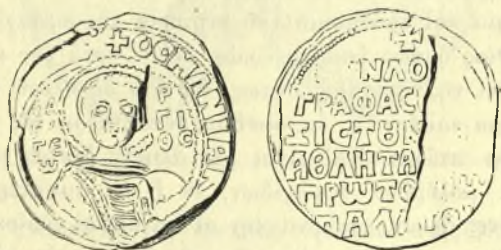


Η ΣΦΡΑΓΙΣ ΤΟΥ ΣΤΡΑΤΗΓΟΥ ΓΕΩΡΓΙΟΥ ΜΑΝΙΑΚΗ

Ἐν τῇ Revue Numismatique (1905 σ. 353) ὁ ἀείμνηστος G. Schlumberger περιέγραψε σφραγίδα ἐκ μολύβδου, ἥτις, κατ' αὐτόν, ἀνήκει ἀσφαλῶς εἰς τὸν περιφανῆ στρατηγὸν Γεώργιον Μανιάκην. Εἰκόνα τῆς σφραγίδος ταύτης ἐδημοσίευσεν ὁ αὐτὸς ἐν τῇ Ερροπέε Byzantine (τόμ. Γ' σελ. 457). Τὴν εἰκόνα ταύτην ἀναδημοσιεύομεν καὶ ἡμεῖς ἐνταῦθα. (Εἰκ. 1).

Ἐπὶ τῆς ἐμπροσθίας ὄψεως τῆς σφραγίδος εἰκονίζεται προτομὴ κατενώπιον (σηθάριον) τοῦ ἁγίου Γεωργίου ἐν στρατιωτικῇ περιβολῇ, ἔχουσα ἐκατέρωθεν τὴν ἐπιγραφὴν κιονηδὸν Ο ΑΓ(ΙΟC) ΓΕΩΡΓΙΟC, πέριξ δὲ ἐτέραν ἐπιγραφὴν, ἥς σφύζονται τὰ γράμματα ΟC ΜΑΝΙΑΚ ἅτινα ὁ



Εἰκ. 1. Ἡ λεγομένη σφραγὶς τοῦ Μανιάκη.

Schlumberger νομίζει ὅτι δύνανται νὰ συμπληρωθῶσι [ΓΕΩΡΓΙ]ΟC ΜΑΝΙΑΚ[ΗC].

Ἐπὶ τῆς ὀπισθίας ὄψεως τῆς σφραγίδος ὑπάρχει μακρὰ ἐπιγραφὴ, ἀτυχῶς ἐφθαρομένη κατὰ τὸ ἡμισυ, ἥτις ἀσφαλῶς ἀποτελεῖται ἐκ δύο τριμέτρων λαμβικῶν στίχων. Αἱ μόναι λέξεις αἵτινες δύνανται ν' ἀναγνωσθῶσι σαφῶς ἐν αὐτῇ εἶναι αἱ ἐξῆς τρεῖς ΓΡΑΦΑΣ, ΑΘΛΗΤΑ, ΠΡΩΤΟ[ΚΟΥΡΟ] ΠΑΛΑΤΟΥ.

Ἄν ἡ σφραγὶς ἠδύνατο ν' ἀποδοθῇ εἰς τὸν περιφανῆ στρατηγὸν Γεώργιον Μανιάκην, θὰ ἦτο ἀληθῶς ἐν τῶν πολυτιμοτάτων μνημείων τῆς βυζαντιακῆς σιγιλλογραφίας, δυστυχῶς ὁμως εἰς τὴν ἀπόδοσιν ταύτην ἀντιτίθενται λόγοι ἰσχυροί, καθιστῶντες ἀδύνατον τὴν ταύτησιν τοῦ κτήτορος τῆς σφραγίδος πρὸς τὸν Γεώργιον Μανιάκην.

Καὶ διὰ α') Τὰ γράμματα, ἅτινα ὑπάρχουσιν ἐπὶ τῆς ἐμπροσθίας ὄψεως

τῆς σφραγίδος, περίξ τῆς προτομῆς τοῦ ἁγίου Γεωργίου, δὲν εἶναι δυνατόν νὰ συμπληρωθῶσιν, ὡς νομίζει ὁ Schlumberger, εἰς [ΓΕΩΡΓΙ]ΟC ΜΑΝΙΑΚ[ΗC], διότι, ὡς θὰ παρατηρήσῃ ὁ ἀναγνώστης, πρὸ τοῦ ἐν ἀρχῇ ΟC ὑπάρχει σιαυρός, ἐξ οὗ δηλοῦται σαφέστατα ὅτι ἐκεῖθεν ἄρχεται ἡ ὅλη ἐπιγραφὴ ἢ ὑπάρχουσα περίξ τῆς προτομῆς. Τὸ τελευταῖον ἀφ' ἐτέρου γράμμα, ὅπερ ὑπὸ τοῦ Schlumberger ἀνεγνώσθη ὡς K, εἶναι ἡμιεφθαρμένον καὶ εἶναι λίαν ἀμφίβολον ἂν εἶναι πράγματι K. Πλὴν τούτου πρέπει νὰ ἔχωμεν ὑπ' ὄψιν ὅτι ἡ ὑπὸ τοῦ Schlumberger δημοσιευθεῖσα εἰκὼν τῆς σφραγίδος ἐγένετο ἐκ σχεδιογραφήματος καὶ πιθανώτατα ὁ σχεδιαστὴς παρηνόησε καὶ ἄλλα γράμματα τῆς ἐπὶ τῆς ἐμπροσθίας ὄψεως ἐπιγραφῆς, ὥστε νὰ μὴ ἔχωμεν οὐδεμίαν βεβαιότητα ὅτι ἀντέγραψε ταῦτα ἀκριβῶς. Ὅτι δ' ὁ σχεδιαστὴς, ἀγνοῶν προφανῶς τὴν ἑλληνικὴν γλῶσσαν, παρηνόησε πολλὰ τῶν γραμμάτων τῶν ἐπιγραφῶν τῶν δύο ὄψεων τῆς σφραγίδος, καθίσταται φανερόν καὶ ἐκ τῆς ὀπισθεν ἐπιγραφῆς, ἧς σφῆζονται μὲν εὐκρινῶς τὰ ΠΡΩΤΟ. ἐν τῇ πέμπτῃ σειρᾷ τῶν γραμμάτων, τὰ δὲ τελευταῖα ἀμυδρὰ γράμματα εἶναι ἀσφαλῶς K]OY. ἀλλ' ὁ σχεδιαστὴς ἐδῶ ἀντὶ Y ἐσχεδίασεν W ὅπως ἐσφαλμένως ἀφ' οὗ ἢ ὅλη λέξις συμπληροῦται ἄνευ δυσκολίας ΠΡΩΤΟ[ΚΟΥ] — [ΡΟ]ΠΑΛΑΤΟΥ.

β') Τὸ ὄνομα καὶ τὸ ἀξίωμα τοῦ κτήτορος τῆς σφραγίδος, ὅταν μόνον ἐπὶ τῆς ἐμπροσθίας ὄψεως ὑπάρχῃ εἰκὼν ἁγίου, κατὰ τὸν κανονικὸν τύπον, ἀναγράφονται ἐπὶ τῆς ὀπισθίας ὄψεως, θὰ ἦτο δὲ πλεόν ἢ παράδοξον νὰ χαραχθῇ τὸ ὄνομα καὶ ἐπὶ τῆς ἐμπροσθίας ὄψεως περίξ τῆς προτομῆς καὶ δὴ κατ' ὀνομαστικὴν πτώσιν. Καὶ εἶναι μὲν ἀληθὲς ὅτι εἰς μίαν κατηγορίαν βυζαντιακῶν ἐκ μολύβδου σφραγίδων, ἐν ἧ' ἐπ' ἀμφοτέρων τῶν ὄψεων ὑπάρχουσιν εἰκόνες ἁγίων, κατ' ἀνάγκην αἱ ἐπιγραφαὶ εὗρισκονται περίξ τῶν εἰκόνων, μὴ ὑπάρχοντος ἄλλου χώρου διὰ τὴν ἀναγραφὴν τῶν ὀνομάτων καὶ τῶν ὀφφικίων τῶν κτητόρων τῶν σφραγίδων, ἀλλὰ καὶ τότε κατὰ τὸν συνήθη τύπον αἱ ἐπιγραφαὶ αὗται ἄρχονται διὰ τῆς στερεοτύπου ἐπικλήσεως *Κύριε ἢ Θεοτόκε βοήθει*.

Ἐπάρχουσιν ὅμως μολύβδινα σφραγίδες, φέρουσαι ἐπὶ μὲν τῆς ὀπισθίας ὄψεως ἐπιγραφὰς ἐπὶ δὲ τῆς ἐμπροσθίας ἀγιογραφικούς τύπους καὶ περίξ αὐτῶν ἐπιγραφὰς περιεχούσας κατὰ κανόνα γραφικὰ χωρία, ἰδίως ἐκ τῶν Ψαλμῶν. Ἀποκλειομένου ὅτι ἐν τῷ ἀποδοθέντι ὑπὸ τοῦ Schlumberger εἰς τὸν Μανιάκην μολυβδοβούλλῳ εἶναι δυνατόν ν' ἀναγράφηται τὸ ὄνομα τοῦ κτήτορος περίξ τῆς εἰκόνος τοῦ ἁγίου Γεωργίου, εἶναι εὐλογος ἢ σκέψις ὅτι ἢ ἐπιγραφὴ αὕτη δυνατόν νὰ περιεῖχε γραφικόν τι χωρίον.

γ') Ἡ ὀπισθεν ἔμμετρος ἐπιγραφὴ, ἧς ἀναγινώσκονται σαφῶς τρεῖς μόνον λέξεις, μαρτυρεῖ ὅτι ἡ σφραγὶς δὲν εἶναι δυνατόν νὰ εἶναι προγενεστέρα τῶν χρόνων τῶν Κομνηνῶν, ἀφ' ὧν ἄρχονται αἱ ἔμμετροι ἐπιγραφαὶ ἐπὶ τῶν σφραγίδων, τῆς χρήσεως αὐτῶν ἐπικρατούσης ἰδίᾳ κατὰ τὴν δωδεκάτην ἑκατονταετηρίδα καὶ παρατεινομένης μέχρι τῆς δεκάτης τετάρτης.

Ἐμμετροὶ ἐπιγραφαὶ ὑπάρχουσιν ἐπὶ δύο νομισμάτων, ἑνὸς Κωνσταντίνου Θ' τοῦ Μονομάχου (1042-1056) καὶ ἑτέρου Ρωμανοῦ Δ' τοῦ Διογένους (1067-1071), ἀλλ' ἐπὶ μολυβδίνων σφραγίδων (μολυβδοβούλλων) οὐδὲν παράδειγμα ὑπάρχει, ὅπερ νὰ δυνάμεθα νὰ τάξωμεν ἀσφαλῶς εἰς ἐποχὴν προγενεστέραν τῶν Κομνηνῶν. Μέχρι τοῦδε ἀπεδόθησαν σφραγίδες ἔχουσαι ἑμμέτρους ἐπιγραφὰς εἰς χρόνους προγενεστέρους τῶν Κομνηνῶν, ἀλλ' ἢ τοιαύτη ἀπόδοσις, ὀφειλομένη κυρίως εἰς ἀπλὴν ὁμωνυμίαν, οὐδαμῶς δύναται νὰ στηριχθῇ. Ὡς εἶναι γνωστόν, καὶ κατὰ τοὺς βυζαντιακοὺς χρόνους ἐπεκράτει τὸ ἔθος νὰ δίδεται εἰς τὸ πρῶτον ἄρρεν τέκνον τὸ ὄνομα τοῦ πάππου, οὕτως ὥστε ἐν τῇ βυζαντιακῇ ἱστορίᾳ ἐμφανίζονται πρόσωπα φέροντα τὸ αὐτὸ κύριον ὄνομα καὶ τὸ αὐτὸ ἐπώνυμον ἀνήκοντα ὅμως εἰς χρόνους διαφόρους. Ἐπομένως εἶναι λίαν ἐπισφαλές νὰ ταυτίζωμεν τοὺς κτήτορας τῶν



Εἰκ. 2. Σφραγὶς Νικήτα θραίκτωρος καὶ κατεπάνω Ἀντιοχείας.

σφραγίδων πρὸς γνωστὰ ἐκ τῆς ἱστορίας πρόσωπα στηριζόμενοι ἀπλῶς εἰς τὴν ὁμωνυμίαν.

δ') Ἐκ τῆς ἐπισκοπήσεως τῆς ὀπισθεν ἑμμέτρου ἐπιγραφῆς ἐξάγεται ὅτι ἐκ τῶν δύο τριμέτρων λαμβικῶν στίχων ὁ μὲν πρῶτος περιεῖχε τὸ κύριον ὄνομα καὶ τὸ ἐπώνυμον τοῦ κτήτορος τῆς σφραγίδος, ὃν τὸ μὲν πρῶτον προτάσσεται τῆς λέξεως ΓΡΑΦΑΣ τὸ δὲ δεύτερον εἶναι ἐν τέλει τοῦ στίχου καὶ ὅτι τὸ ἐπώνυμον τοῦτο ἤρχετο διὰ τοῦ γράμματος Ν. Ὁ δεύτερος στίχος ὁ ἀρχόμενος διὰ τῆς λέξεως ΑΘΛΗΤΑ περιέχει τὸ ἀξίωμα αὐτοῦ ΠΡΩΤΟΚΟΥΡΟΠΑΛΑΤΟΥ.

.... τὰς γραφὰς σφραγίζ(ο)ις τοῦ Ν....

ἀθλητὰ πρωτο[κουρο]παλάτου.

Ἐπομένως οὐδεὶς λόγος συντρέχει νὰ δεχθῶμεν ὅτι τὸ ὄνομα τοῦ κτήτορος τῆς σφραγίδος θὰ ἐχαράσσοτο καὶ ἐπὶ τῆς ἐμπροσθίας ὄψεως, κατ' ὀνομαστικὴν πτῶσιν, πρᾶγμα ὅπως ἀπίθανον.

ε') Περιεσώθησαν σφραγίδες ἀνήκουσαι εἰς γνωστὰ ἐκ τῆς ἱστορίας πρόσωπα, αἵτινες ἀνάγονται εἰς τοὺς χρόνους, καθ' οὓς ἤκμασεν ὁ Γεώργιος

Μανιάκης (1030 - 1043). Πᾶσαι αὐται συγκρινόμεναι πρὸς τὴν ἀποδοθεῖσαν εἰς τὸν Μανιάκην φαίνονται πολὺ ἀρχαιότεραι. Αὗται εἶναι :

1) Ἡ σφραγὶς τοῦ Νικήτα ῥαϊκτωρος καὶ κατεπάνω Ἀντιοχείας, ἣτις ἀνήκει ἢ εἰς Νικήταν τὸν ἐκ Μισθίας, ὅστις ὑπῆρξε διοικητὴς Ἀντιοχείας κατὰ τὰ ἔτη 1030 - 1034 ἢ εἰς τὸν διάδοχον αὐτοῦ Νικήταν, ἀδελφὸν τοῦ αὐτοκράτορος Μιχαὴλ Δ', ὅστις ἐπὶ βραχὺ ἐκυβέρνησε τὴν Ἀντιόχειαν ἐν ἔτει 1034 (Schumberger, Sigillographie de l'Empire Byzantin σ. 309). (Εἰκ. 2).

2) Ἡ σφραγὶς τοῦ Μιχαὴλ πατρικίου, κατεπάνω Ἀντιοχείας, ἣτις ἀνήκει ἢ εἰς Μιχαὴλ Σπόνδυλον, διοικητὴν Ἀντιοχείας κατὰ τὰ ἔτη 1025 - 1030 ἢ εἰς Μιχαὴλ Οὐβρανόν, ὡσαύτως διοικήσαντα τὴν Ἀντιόχειαν κατὰ τὰ ἔτη 1056 - 1059 (Sigillogr. σ. 310). (Εἰκ. 3).

3) Ἡ σφραγὶς τοῦ Πόθου Ἀργυροῦ, κατεπάνω Ἰταλίας κατὰ τὰ ἔτη 1032 - 1034 (Κ. Κωνσταντοπούλου, Ὁ κατεπάνω Ἰταλίας Πόθος Ἀργυρός. Βυζαντις τόμ. Β'. σελ. 397 κἑξ.). (Εἰκ. 4).



Εἰκ. 3. Σφραγὶς Μιχαὴλ πατρικίου καὶ κατεπάνω Ἀντιοχείας.

4) Ἡ σφραγὶς τοῦ Κωνσταντίνου Διογένους, κατεπάνω Θεσσαλονίκης κατὰ τὰ ἔτη 1028 - 1029. (Sigillogr. σελ. 104). (Εἰκ. 5).

Πᾶσαι αἱ σφραγίδες αὗται φέρουσιν ἐπιγραφὰς ἐπ' ἀμφοτέρων τῶν ὄψεων, ὅχι ἐμμέτρους, καὶ συγκρινόμεναι πρὸς τὴν σφραγίδα τὴν ἀποδοθεῖσαν ὑπὸ τοῦ Schumberger εἰς τὸν Γεώργιον Μανιάκην, φαίνονται σαφέστατα πολὺ ἀρχαιότεραι, ὡς εἴπομεν καὶ ἀνωτέρω. Ἡ πραγματικὴ σφραγὶς τοῦ στρατηγοῦ καὶ κατεπάνω Γεωργίου Μανιάκη, ἂν περιεσφύζετο, θὰ ἦτο ἀνάλογος πρὸς τὰς ἀνωτέρω σφραγίδας τῶν κατεπάνω Ἀντιοχείας, Ἰταλίας καὶ Θεσσαλονίκης. Πρὸ παντὸς ἀδύνατον εἶναι νὰ ἔφερεν ἔμμετρον ἐπιγραφὴν.

ς') Ὁ τύπος τῆς ἐμμέτρου ἐπιγραφῆς τῆς σφραγίδος τῆς ἀποδοδομένης εἰς τὸν Μανιάκην.... γραφὰς σφραγίζοις ἀθλητὰ κτλ. ἐμφανίζεται εἰς τὰς ἐμμέτρους ἐπιγραφὰς τῶν σφραγίδων οὐ δευτέρου ἡμίσεος τῆς δωδεκάτης καὶ ὀλοκλήρου τῆς δεκάτης τρίτης ἑκατονταετηρίδος, ὡς ἀποδεικνύεται ἐκ πολυαριθμῶν παραδειγμάτων σφραγίδων, ὧν τοὺς κτήτορας γνωρίζομεν καὶ ἐξ ἄλλων πηγῶν.

ζ') Τὸ ἀξίωμα πρωτοκουροπαλάτης δὲν φαίνεται προγενέστερον

τῶν χρόνων τῶν Κομνηνῶν, ὁπότε ὡς γνωστὸν ἐδημιουργήθησαν πολλὰ νέα ἀξιώματα, πρὸς θεραπείαν τῶν ἀναγκῶν τῆς αὐλικῆς ἱεραρχίας. Οὕτω εἰς τὸ μέχρι τῶν χρόνων ἐκείνων ὑφιστάμενον ἀξίωμα τοῦ κουροπαλάτου προσετέθη ἀνώτερος βαθμὸς, ὁ τοῦ πρωτοκουροπαλάτου, ὡς ἐγένετο καὶ εἰς ἄλλα ὀφφίκια, ὡς ἐπὶ παραδείγματι, πρωτοσέβαστος, πρωτονοβελίσσιμος, πρωτοπραΐτωρ καὶ ἄλλα.

η) Εἰς τὴν ἐξέλιξιν τῶν ἐμμέτρων ἐπιγραφῶν παρατηρεῖται ὅτι πρῶτον ἐμφανίζονται αἱ ἀποτελούμεναι ἐξ ἑνὸς στίχου τριμέτρον λαμβικῶν, εἶτα δέ, προϋόντος τοῦ χρόνου, κατὰ τὸ δεύτερον ἡμισυ τῆς δωδεκάτης ἑκατονταετηρίδος καὶ τὴν δεκάτην τρίτην, ἐμφανίζονται αἱ μακρότεραι ἔμμετροι, ἀποτελούμεναι ἐκ δύο στίχων καὶ ἐνίοτε ἐκ τριῶν. Σφραγίδες ἔχουσαι δύο στίχους τριμέτρους λαμβικοὺς ἀπεδόθησαν εἰς τὰ τέλη τῆς ΙΑ' ἢ τὰς ἀρχάς τῆς ΙΒ' ἑκατονταετηρίδος ὑπὸ τοῦ Schlumberger καὶ ἄλλων, πλὴν ἢ τοιαύτη ἀπόδοσις ἀφείλεται εἰς ἀπλὴν ὁμωνυμίαν τῶν κτητόρων τῶν σφραγίδων πρὸς πρόσωπα γνωστὰ ἐξ ἄλλων πηγῶν. Ὡς δὲ καὶ ἀνωτέρω εἴπομεν, εἶναι



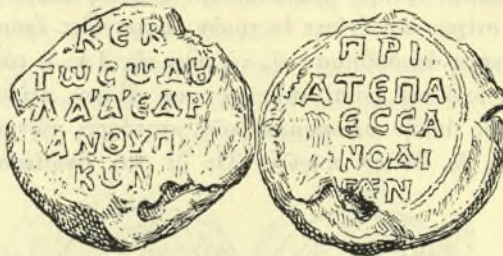
Εἶκ. 4. Σφραγὶς Πόθου Ἀργυροῦ
κατεπάνω Ἰταλίας.

πολυάριθμοι ἐν τῇ βυζαντιακῇ ἱστορίᾳ ἰδίᾳ ἀπὸ τῆς Ι' μέχρι τῆς ΙΓ' ἑκατονταετηρίδος, οἱ φέροντες τὰ αὐτὰ κύρια ὀνόματα καὶ τὰ αὐτὰ ἐπώνυμα, ἀνήκοντες εἰς τὴν αὐτὴν οἰκογένειαν ἀλλ' εἰς χρόνους διαφόρους. Τοῦτο κατεστήσαμεν σαφέστατον, ὅταν ἐδημοσιεύσαμεν τὴν σφραγίδα τοῦ Πόθου Ἀργυροῦ κατεπάνω Ἰταλίας (Βυζαντις τόμ. Β'. σελ. 397 κ.εξ.). Ἡ σφραγὶς αὕτη εἶχε προδημοσιευθῆ ὑπὸ τοῦ Schlumberger (Sigillographie σ. 761). ὅστις ἀπέδωκε ταύτην εἰς τὸν περιώνυμον στρατηγὸν Πόθον Ἀργυρόν, ἀκμάσαντα περὶ τὰ μέσα τῆς Ι' ἑκατονταετηρίδος. Ἡμεῖς ὁμῶς κρίνοντας ἐκ τῆς τεχντροπίας αὐτῆς ἐνομίσαμεν ὅτι δὲν εἶναι δυνατόν νὰ εἶναι προγενεστέρα τῆς ΙΑ' ἑκατονταετηρίδος. Ἐπὶ τῇ βάσει δὲ τῆς παρατηρήσεως ταύτης καὶ στηριζόμενοι εἰς ἀναλόγους σφραγίδας γνωστῶν ἐκ τῆς ἱστορίας προσώπων, κατεδείξαμεν ὅτι κητῶρ τῆς σφραγίδος Πόθος Ἀργυρὸς εἶναι ὁ κατὰ τὰ ἔτη 1032 - 1034 κατεπάνω Ἰταλίας, τοῦ ὁποίου περιεσώθησαν διατάγματα καὶ ἄλλα ἔγγραφα δημοσιευθέντα ὑπὸ τοῦ Trinchera (Syllabus Graecarum membranarum σελ. 24 καὶ 28,) ὅστις πιθανώτατα ὑπῆρξεν

ἔγγονος τοῦ κατὰ τὰ μέσα τῆς ἑκατονταετηρίδος ἀκμάσαντος στρατηγοῦ Πόθου Ἀργυροῦ.

θ') Ὅχι μόνον ἐκ τῶν πηγῶν δὲν εἶναι γνωστὸν ὅτι ὁ στρατηγὸς Γεώργιος Μανιάκης ὑπῆρξέ ποτε πρωτοκουροπαλάτης, ἀλλὰ τοῦναντίον ἐξ ὄσων γνωρίζομεν περὶ τοῦ βίου αὐτοῦ μαρτυρεῖται ὅτι οὗτος κατ' ἐξοχὴν διετέλεσεν εἰς στρατιωτικὰς ὑπηρεσίας, μακρὰν τῆς πρωτεύουσας, οὐδαμῶς ἀναμιχθεὶς εἰς τὴν αὐλικὴν ἱεραρχίαν.

ι') Διὰ πάντα ἐξοικειωμένον πρὸς τὴν τεχνοτροπίαν τῶν ἐκ μολύβδου βυζαντιακῶν σφραγίδων (μολυβδοβούλλων), ἡ εἰκὼν τοῦ ἁγίου Γεωργίου ἐπὶ



Εἰκ. 5. Σφραγίς Κωνσταντίνου Διογένους κατεπάνω Θεσσαλονίκης.

τῆς ἐμπροσθίας ὄψεως τῆς λεγομένης σφραγίδος τοῦ Γεωργίου Μανιάκη, δὲν φαίνεται προγενεστέρα τῆς δωδεκάτης ἑκατονταετηρίδος. Ἰδίᾳ τοῦτο καθίσταται σαφὲς ἐκ τοῦ τρόπου καθ' ὃν εἰκονίζεται πρὸ τοῦ στήθους ἡ χλαμὺς καὶ ἐκ τῆς πλατείας κεντητῆς αὐτῆς παρυφῆς, ἣτις ἀποτελεῖ γνώρισμα τῆς ἐποχῆς ταύτης εἰς τὰς ἐπὶ μολυβδίνων σφραγίδων εἰκόνας στρατιωτικῶν ἁγίων.

Ἐκ πάντων τῶν ἀνωτέρω λόγων, ἐξάγεται, νομίζομεν, ὅτι ἡ ὑπὸ τοῦ Schlumberger ἀποδοθεῖσα εἰς τὸν στρατηγὸν Γεώργιον Μανιάκην σφραγίς δὲν δύναται ν' ἀνήκη εἰς αὐτὸν.

ΚΩΝΣΤ. Μ. ΚΩΝΣΤΑΝΤΟΠΟΥΛΟΣ