

ΜΕΣΑΙΩΝΙΚΑ ΦΘΙΩΤΙΔΟΣ ΚΑΙ ΦΩΚΙΔΟΣ

ΑΝΑΣΚΑΦΗ ΠΥΡΓΟΥ ΑΝΤΙΚΥΡΑΣ

Αί διενεργηθείσαι ἐν συνεργασία μετὰ τῆς Γαλλικῆς Ἀρχαιολογικῆς Σχολῆς ἀνασκαφαί εἰς τὸν παρὰ τὴν παραλίαν καὶ ἐντὸς τοῦ ἑλαιῶνος τοῦ Μετοχίου τῆς Μ. Ὁσίου Λουκᾶ (τὸ Ἀΐλουκαϊτικο) τύμβον ἀπεκάλυψαν τὰ εἰρήπια βυζαντινοῦ κτηρίου (βλ. ΑΔ 18 (1963), Μέρος Β΄: Χρονικά, Ἀθήναι 1965, σ. 132. *Archaeological Reports for 1962/3*, A.H.S. Megaw, *Archaeology in Greece 1962/3*, σ. 21 - 22). Ἡ ἀνασκαφὴ τῆς περιοχῆς αὐτῆς διήρκεσεν ἀπὸ τοῦ Ἰανουαρίου μέχρι τοῦ Μαΐου 1963, ἡ ἐποπτεία δὲ τοῦ τμήματος αὐτῆς, τοῦ ἀφορῶντος εἰς τὸν βυζαντινὸν ναὸν, εἶχεν ἀνατεθῆ εἰς τὸν ὑπογραφόμενον.

Ἐκ τῆς ἀνασκαφῆς προέκυψε τελικῶς ὅτι ἐπὶ τῶν ἰσοπεδωμένων εἰρηπίων ἀγροτικῆς ἐπαύλεως ρωμαϊκῆς ἐποχῆς ἐκτίσθη κατὰ τὸν 11ον αἰῶνα διώροφος ναὸς, ἀπλὸς ὀκταγωνικός, ἀλλὰ τύπου διαφόρου τοῦ καθολικοῦ τῆς Μ. Ὁσίου Λουκᾶ, τῆς ὁποίας θ' ἀπετέλει παραλαύριον. Ἡ διάταξις τοῦ χαμηλοῦ ἰσογείου κατὰ μικροὺς χώρους φαίνεται ὅτι ἔγινε χωρὶς ἄλληλν κυρίαν λειτουργικὴν σκοπιμότητα, πλὴν τῆς στηρίξεως τῆς ἀνωδομῆς μετὰ τὴν ὁποίαν ὑπάρχει στενὴ ἀντιστοιχία.

Τοῦ κυρίου ναοῦ ἐσφῶζοντο οἱ τοῖχοι εἰς μικρὸν ὕψος, αἱ βάσεις τῶν ὀκτῶ κιόνων ἐπὶ τῶν ὁποίων ἐστηρίζοντο τὰ τόξα τὰ φέροντα τὸν τροδύλλον, ὀλίγα τμήματα τῆς πλακοστρώσεως, καθὼς καὶ ἀρκετὰ μέλη τοῦ γλυπτοῦ διακόσμου, κιονόκρανα, ἐπίκρανα, τμήματα τοῦ τέμπλου. Μικρὸν τμήμα τοιχογραφίας ἐκ τοῦ ΒΑ. πεσοῦ μετεφέρθη ἐγκαίρως εἰς τὸ Βυζαντινὸν Μουσεῖον.

Εἰς μεταγενεστέραν ἐποχὴν — πιθανῶς μετὰ τὴν κατερείπωσιν τοῦ ἄνω ὀρόφου τοῦ ναοῦ — οὗτος ἐδέχθη ἐπένδυσιν κατὰ τὴν Ἀνατολικὴν καὶ Δυτικὴν πλευρὰν ἰσχυροῦ τοίχου ἐκ κατειργασμένων λίθων εἰλημμένων ἐκ τοῦ ἀρχαίου τείχους τῆς γειτονικῆς ἀκροπόλεως τοῦ Μεδεῶνος. Ὁ νεώτερος αὐτὸς τοῖχος ἐσχημάτιζε κατὰ τὴν Β. καὶ Ν. πλευρὰν πτέρυγας καλυπτομένας μετὰ καμάρας ἐπιμελοῦς κατασκευῆς καὶ οὕτω τὸ σύνολον ἀπέτέλεσε πύργον ὄχρωματικοῦ χαρακτῆρος σχήματος ἐλευθέρου σταυροῦ. Ὁ Leake (II, 538) εἶδεν ἀκόμη ἀνάμεσα εἰς τὰ εἰρήπια τοῦ πύργου τὰ ὑπολείμματα τῆς ἐκκλησίας καὶ ἔν κιονόκρανον. Ἀργότερον, ἐκαλύφθησαν ὅλα καὶ ἀπετέλεσαν ἄμορφον εἶδος τύμβου, διεσώθη ὁμοῦς τὸ τοπωνύμιον Πύργος.

Ἡ Ἀρχαιολογικὴ Ὑπηρεσία ἐκήρυξεν, ἀμέσως μετὰ τὴν ἀποκάλυψίν του, τὸ μνημεῖον διατηρητέον (ΦΕΚ 32, 28 - 1 - 1963), ἀλλὰ ἡ Κυβέρνησις, παρὰ τὴν γνώμην τοῦ Ἀρχαιολογικοῦ Συμβουλίου (Συνεδρ. 15, 15 - 3 - 1963), ἀπεφάσισε τὴν κατεδάφισιν τοῦ εἰρηπίου χάριν τῆς ἀνεγέρσεως εἰς τὴν θέσιν τοῦ ἑλαιῶνος μεγάλου ἐργοστασίου ἀλουμίνιου.

Κατόπιν τούτου ἐλήφθη πρόνοια, ὅπως ἐγκαίρως ἀποτυπωθῶν, ἀφ' ἐνὸς μὲν ὅλη ἡ περιοχὴ μετὰ τῶν ἀποκαλυφθέντων διὰ τῆς ἀνασκαφῆς εἰρηπίων ὑπὸ τοῦ τοπογράφου μηχανικοῦ κ. Μπαντέκα, ἀφ' ἑτέρου δὲ τὸ εἰρηπίον τοῦ ναοῦ καθ' ὅλας τὰς φάσεις τῆς προοδευτικῆς διαλύσεως αὐτοῦ, κατὰ τὰς ὁποίας θὰ ἀπεκαλύπτοντο αἱ παλαιότεραι μορφαί, ὑπὸ τῆς ἀρχιτέκτονος τοῦ Γραφείου Μελετῶν τοῦ ΤΑΠ δ. Μ. Φίλιππα, εἰς σχέδια 1 : 20 καὶ 1 : 50. Ἐπίσης, πλὴν τῶν φωτογραφιῶν τῶν ληφθεισῶν ἐξ ἀρχῆς ὑπὸ τοῦ ἐποπτεύοντος τὴν ἀνασκαφὴν καὶ τῆς ἀρχιτέκτονος, φωτογραφικὸν συνεργεῖον ἔλαβεν ἑκατοντάδα φωτογραφιῶν πρὸ καὶ κατὰ τὴν διάρκειαν τῶν ἐργασιῶν διαλύσεως. Οὕτως ἐπετεύχθη νὰ ληφθῶν ὅλα τὰ στοιχεῖα διὰ τὴν δημοσίευσιν καὶ μελέτην τοῦ ἐνδιαφέροντος αὐτοῦ μνημείου πρὸ τῆς καταστροφῆς του. Εἰς τὸν Ἐφορον τῶν Βυζαντινῶν Ἀρχαιοτήτων τῆς Α' περιφερείας κ. Π. Λαζαρίδην ἀνετέθη ἡ ἐπιβλέψις τῆς τελευταίας φάσεως τῶν ἐργασιῶν, ὡς καὶ ἡ περισυλλογὴ καὶ μεταφορὰ τῶν γλυπτῶν εἰς τὴν Μ. Ὁσίου Λουκᾶ.

M. XATZHAAKHS

1. Ἐρεῖπια βυζ. κτισμάτων εἰς Ἀντίκυραν

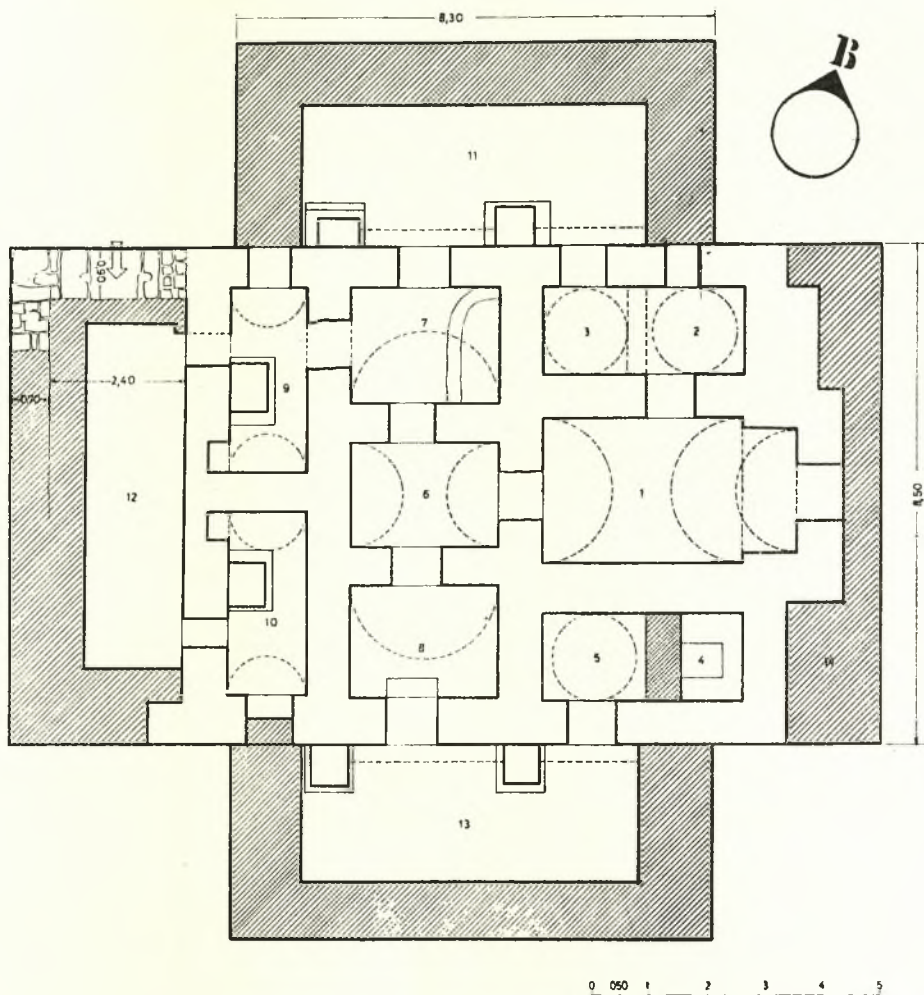
Εἰς τὸν ἐκτεταμένον πεδινὸν χώρον, παρὰ τὸν κόλπον τῆς Ἀντικύρας, ἤρχισαν τὸ 1962 αἱ ἐργασίαι διὰ τὴν ἐγκατάστασιν τοῦ ἐργοστασίου ἀλουμίνιου. Χάριν τοῦ ἐργοστασίου τούτου ἐθυσιάσθη εἰς τῶν ὠραιότερων καὶ πλουσιωτέρων ἑλαιῶνων τῆς Ἑλλάδος, ἰδιοκτησίας τῆς Μονῆς τοῦ Ὁσίου Λουκᾶ (Πί ν. 265 α - β).

Κατὰ τὰς ἐργασίας αὐτὰς ἀπεκαλύφθησαν εἰς θέσιν Πύργος λείψανα ἀρχαίων κτισμάτων, τὴν διερεύνησιν τῶν ὁποίων ἀνέλαβον ἄλλοι (ΑΔ 18 (1963), Μέρος Β΄1: Χρονικά, σ. 130. *Archaeological Reports for 1962/63*, σ. 21 - 22).

Κατὰ Μάιον τοῦ 1963, ἐντολῇ τῆς Ὑπηρεσίας Ἀρχαιοτήτων καὶ Ἀναστηλώσεως, παρηκολούθησε τὴν διάλυσιν τῶν ἀποκαλυφθέντων κτηριακῶν λειψάνων, περισυνέλεξε τὰ ἔχοντα ἐνδιαφέρον ἀρχιτεκτονικὰ καὶ ἄλλα γλυπτὰ μέλη καὶ μετέφερε ταῦτα εἰς τὴν Μονὴν τοῦ Ὁσίου Λουκᾶ ὁ ὑπογράφων.

Ἐν ἀναμονῇ τῆς τελικῆς δημοσιεύσεως τῶν ἀποτελεσμάτων τῆς ἀνασκαφῆς, νομίζω, ὅτι εἶναι χρήσιμον νὰ παρατεθοῦν ὠρισμένα τῶν στοιχείων τὰ ὅποια ἐσημείωσα κατὰ τὴν διάρκειαν τῆς διαλύσεως τῶν ἀποκαλυφθέντων κτηριακῶν λειψά-

κνῶει τὴν κάτωσιν τοῦ ἰσογείου. Διὰ διαγραμματικῶς δηλοῦνται οἱ ἰσχυροὶ τοῖχοι, οἱ ὅποιοι, κτισθέντες, πιθανότατα, τὸν πρῶτον αἰῶνα τῆς Τουρκοκρατίας διὰ τὴν ἀμυναν τοῦ χώρου, κατὰ τὸ παράδειγμα τῆς μετατροπῆς εἰς ἀμυντήρια αὐτοῦ τούτου



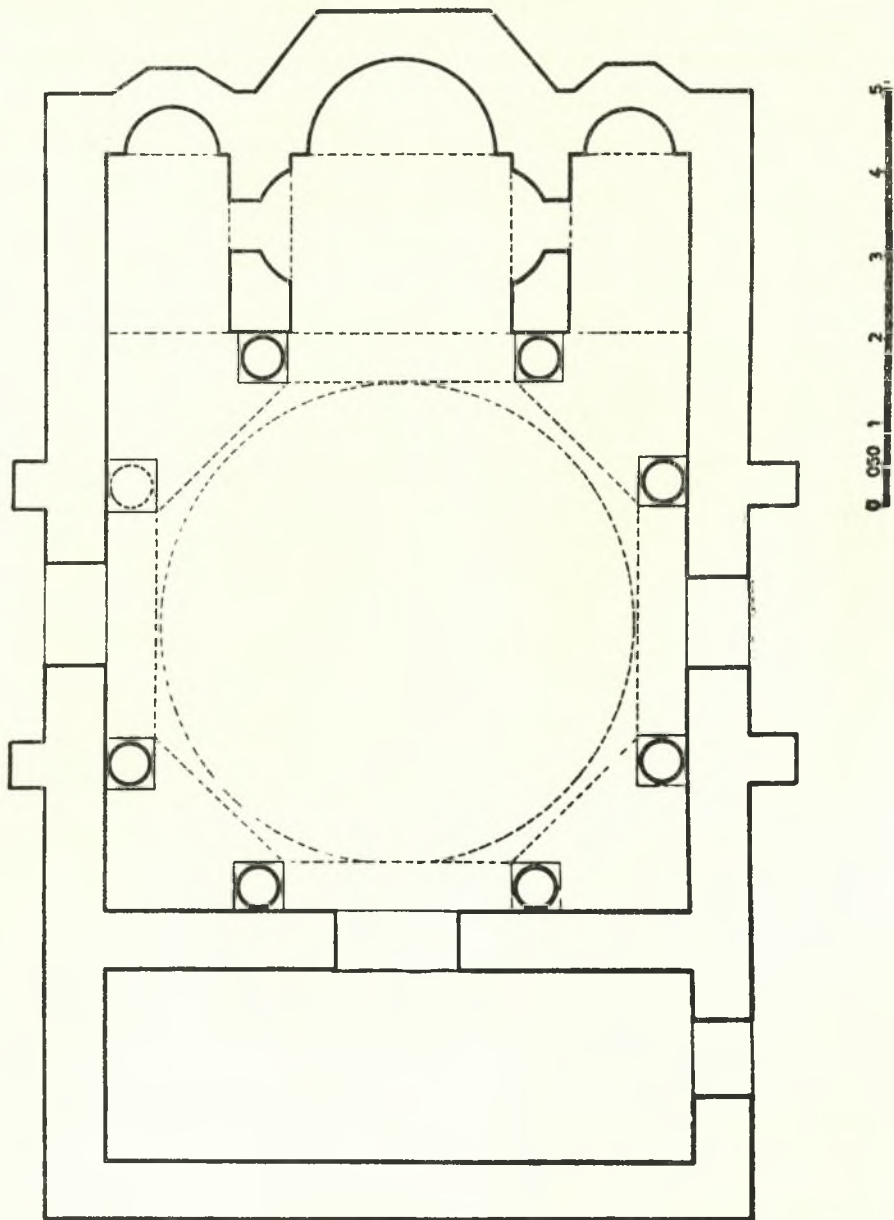
Σχέδ. 1. Διώροφον κτηριακὸν συγκρότημα εἰς θέσιν Πύργος. Κάτωσις ἰσογείου

ων. Ἡ παράθεσις τῶν στοιχείων τούτων εἶναι ἀπλῶς καὶ μόνον ὑποβοηθητικὴ διὰ τὴν ὀριστικὴν μελέτην.

Τὰ στοιχεῖα ταῦτα εἶναι τὰ ἑξῆς:

1) Αἱ δύο κατόψεις τοῦ ἀποκαλυφθέντος κτηριακοῦ συγκροτήματος εἰς θέσιν Πύργος, συντεθεῖσαι κατὰ τὰς ἰδικὰς μου μετρήσεις. Τὸ συγκρότημα τοῦτο ἦτο διώροφον. Τὸ Σχέδ. 1 δει-

τοῦ καθολικοῦ τῆς Μονῆς τοῦ Ὁσίου Λουκά καὶ τοῦ πλησίον τούτου μικροῦ ὀκταγωνικοῦ παρεκκλησίου (Χ. Μπούρα, Δύο μικροὶ ναοί, ὀκταγωνικοῦ τύπου, ἀνέκδοτοι, ἐν ΔΧΑΕ, Περίοδος Δ, Τόμος Γ' (1962 - 63), σ. 127 - 173), προσέδωκαν εἰς τὸ διώροφον βυζαντινὸν κτίσμα τὴν ἐμφάνισιν ἰσχυροῦ πύργου εἰς σχῆμα ἐλευθέρου σταυροῦ (Πί ν. 266 α).



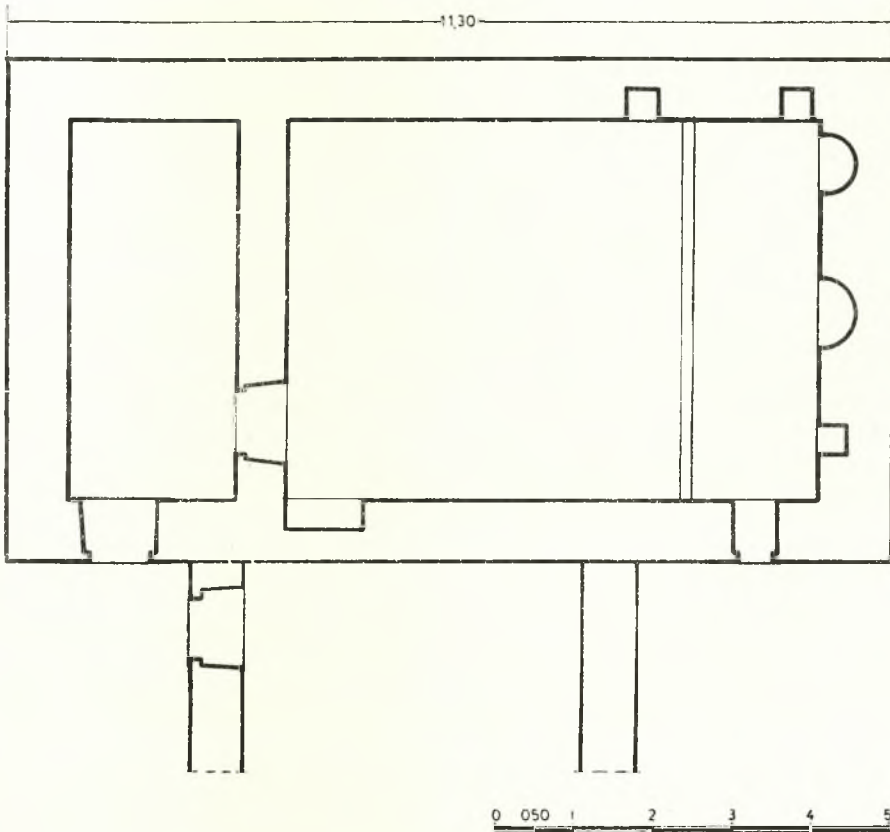
Σχ. 2. Κάτοπις του οκταγωνικού ναού

Τὸ Σχέδ. 2 δεικνύει τὴν κάτοψιν τοῦ ὀκταγωνικοῦ ναοῦ εἰς τὸν ὄροφον.

2) Αἱ κεραῖαι τοῦ σταυροῦ τοῦ πύργου, βορραία καὶ νοτιά (Σχέδ. 1, ἔνθα οἱ ἀριθμοὶ 11 καὶ 13), ἐκαλύπτοντο εἰς τὸ ἰσόγειον διὰ καμάρας, παρα-

πλίνθων. Τὰ ἀνοίγματα ταῦτα ἀπεκαλύφθησαν μετὰ τὴν ἀπομάκρυνσιν τῶν χωμάτων καὶ τὴν διάλυσιν τῶν κεραίων τοῦ πύργου (Σχέδ. 1' Πί ν. 266 β, 267 α - β, 268 α - β).

Ἡ εἴσοδος εἰς τὸν « νάρθηκα » τοῦ ἰσογείου ἐγί-



Σχέδ. 3. Ἡ κάτοψις τοῦ ναοῦ τοῦ Ἁγ. Σπυριδωνος

λήλου πρὸς τὸν κατὰ μῆκος ἄξονα, ἐκ παρολίθων καλῶς πελεκημένων, ὡς δεικνύει ὁ Πί ν. 266 β, μετὰ τὴν διάλυσιν τῆς βορείου κεραίας.

Οὐδὲν ἴχνος ἀνευρέθη, τὸ ὅποσον νὰ δεικνύη τὸν τρόπον στεγάσεως τῆς δυτικῆς κεραίας (Σχέδ. 1, ἀρ. 12).

3) Αἱ κεραῖαι τοῦ πύργου καὶ αἱ καμάραι τούτων οὐδεμίαν ὀργανικὴν σύνδεσιν εἶχον πρὸς τὸ διάροφον κτίσμα, ἀπλῶς δὲ μόνον ἐφήπτοντο τούτου. Οὕτω μετὰ τὴν διάλυσιν αὐτῶν ἐφάνη ἄθικτος ἡ τοιχοποιία τοῦ κτίσματος (Πί ν. 266 β).

Τὸ κάτω διαμέρισμα τοῦ κτίσματος τούτου ἦτο, εὐθύς ἐξ ἀρχῆς, ἰσόγειον. Τοῦτο ἀποδεικνύουν αἱ ἐπτά θύραι καὶ τὰ τέσσαρα παράθυρα, τὰ ὅποια καταλήγουν ἄνω εἰς κανονικὰ ἡμικύκλια τόξα διὰ

νετο διὰ θύρας, τὸ κατώφλιον τῆς ὁποίας ἀπεκαλύφθη εἰς τὴν βορείαν στενὴν τοῦ πλευρᾶν μετὰ τὴν διάλυσιν τοῦ πύργου (Σχέδ. 1' Πί ν. 269 α).

4) Τὸ ἰσόγειον δὲν ἐκτίσθη συγχρόνως πρὸς τὸν ὑπερθεὶν τούτου ὀκταγωνικὸν ναόν, ἀλλὰ πολὺ πρὸ τούτου. Οὐτε καὶ ἐκτίσθη ἐπὶ τῇ προόψει τῆς ἐπ' αὐτοῦ οἰκοδομήσεως. Τοῦτο, τοῦλάχιστον, ἀποδεικνύουν τὰ ἐξῆς κτηριακὰ στοιχεῖα :

α'. Ἡ καταφανὴς διαφορὰ τοιχοποιίας εἰς τὰς ἐξωτερικὰς ἐπιφανείας τοῦ ἰσογείου καὶ τοῦ ὀρόφου (Πί ν. 267 α - β, 268 α - β). Τὸ ἰσόγειον, πρὸ τῆς οἰκοδομήσεως τοῦ πύργου, ἦτο πάντοτε ὀρατόν. Ἡ τοιχοποιία του ὁμοῦς ὑπολείπεται κατὰ πολὺ τῆς λίαν ἐπιμελημένης, κατὰ τὸ πλινθοπερικλείστον σύστημα, τοιχοποιίας τοῦ ἄνω ναοῦ.

Τούτο είναι άκατανόητον, εάν και οι δύο ὄροφοι ἐκτίζοντο συγχρόνως, ἐπὶ τῇ βάσει ἐνιαίου σχεδίου. β'. Ὅταν ἐκτίζον τὸν ἄνω ναόν, ἤσθάνθησαν τὴν ἀνάγκην νὰ ἐνισχύσουν τὴν ἀσφάλειαν τούτου διὰ τῆς κατασκευῆς προσθέτων πεσσῶν καὶ ἀντηρίδων. Οὕτω, ἐκτίσθησαν ἀνὰ δύο πεσσοὶ - ἀντηρίδες εἰς τὴν ἐξωτερικὴν πλευρὰν τοῦ βορείου καὶ νοτίου τοίχου, ἕτεροι δὲ δύο εἰς τὸ ἐσωτερικὸν τοῦ ἰσογείου, δηλαδὴ εἰς τὸν « ἐσωνάρθηκα », τὴν καμάραν μάλιστα τοῦ ὁποίου καὶ κατέστρεψαν διὰ τὴν κατασκευὴν τούτων (Σχ ἐ δ. 1). Οἱ πεσσοὶ οὗτοι, κατὰ τὸ κάτω μέρος των, τὸ ἀντιστοιχοῦν δηλαδὴ εἰς τὸ ὕψος τοῦ ἰσογείου, δὲν ἦνουν ὀργανικῶς μετὰ τοῦ κτηρίου, ἀλλ' ἀπλῶς ἐφῆπτοντο τούτου. Ἀντιθέτως, κατὰ τὸ τμήμα των τὸ ἀντιστοιχοῦν ἀπὸ τῆς ἀρχῆς τοῦ ὑπερθεν ναοῦ καὶ ἄνω, ἦνουν ὀργανικῶς μετ' αὐτοῦ, ἡ τοιχοποιία των δὲ ἦτο ἐπιμελεμένη κατὰ τὸ αὐτὸ πλινθοπερικλείστον σύστημα (Π ἰ ν. 267 α - β, 268 α). γ'. Ὅταν ἐκτίζον τὸν ἄνω ναόν, διὰ νὰ ἐπιτύχουν τὴν εὐθυγράμμισιν τῶν δόμων του, κατέστρεψαν τὰς κορυφὰς τῶν τόξων τῶν ἀνοιγμάτων τοῦ ἰσογείου (Π ἰ ν. 268 β). Τούτο ἀσφαλῶς δὲν θὰ ἐγένετο ἐὰν ἀμφοτέρω οἱ ὄροφοι ἐκτίζοντο συγχρόνως.

5) Ἐκ τῶν ὀκτῶ ἰωνικῶν βάσεων τοῦ ὀκταγωνικοῦ ναοῦ εὐρέθησαν αἱ ἐπτὰ εἰς τὴν θέσιν των. Ἡ ΒΑ. δὲν εὐρέθη (Σχ ἐ δ. 2).

6) Εἰς τὴν βορείαν παραστάδα τοῦ Ἱεροῦ καὶ τὰς ἐσωτερικὰς ἐπιφανείας τῆς ΝΑ. γωνίας τοῦ νάρθηκος εὐρέθησαν τοιχογραφίαι, αἵτινες ἀπεκολλήθησαν καὶ μετεφέρθησαν εἰς τὸ Βυζαντινὸν Μουσεῖον (Π ἰ ν. 269 α - β).

7) Μεταξὺ τῶν 60 περίπου γλυπτῶν μελῶν, τὰ ὅποια περισυνελέγησαν καὶ μετεφέρθησαν εἰς τὴν Μονὴν τοῦ Ὁσίου Λουκᾶ, περιλαμβάνονται αἱ ἐπτὰ βάσεις, ἐν ὑπέρθυρον μὲ κυμάτιον, δύο ἐπίκρανα παραστάδων μὲ γλυπτὸν διάκοσμον, τμήματα θωρακίων, κιονίσκων τέμπλου κ.ἄ. (Π ἰ ν. 270 α - β, 271 α).

2. Ναϊσκος τοῦ Ἀγίου Σπυρίδωνος

Εἰς ὀλίγας ἑκατοντάδας μέτρων ἀνατολικῶς τοῦ πύργου εὐρίσκειται συστάς διωρόφων οἰκιῶν γνωστῶν ὡς « Μετόχι ».

Μία τῶν οἰκιῶν τούτων, χωρὶς κανὲν ἐξωτερικὸν χαρακτηριστικόν, ἔχει μετατραπῆ εἰς ναϊσκον, τιμῶμενον ἐπ' ὀνόματι τοῦ Ἀγ. Σπυρίδωνος (Π ἰ ν. 271 β).

Ὁ ναϊσκος οὗτος, ἀπλοῦς ἐν κατόψει, ἀποτελεῖται ἐκ δύο ἀνίσων χώρων, ἥτοι τοῦ ναοῦ, ἐσωτερικῶν διαστάσεων 6.80 × 4.80 μ., καὶ τοῦ νάρθηκος, διαστ. 4.75 × 2.07 μ. (Σχ ἐ δ. 3.). Εἰς τοὺς τοί-

χους σφῶζονται τοιχογραφίαι ἐποχῆς Τουρκοκρατίας, ἐκ τοῦ κύκλου τῆς μοναχικῆς ζωῆς καὶ τῶν γνωστῶν μεγάλων ἀσκητῶν.

Κατηρτίσθη πρόγραμμα συντηρήσεως τοῦ κτηρίου καὶ τῶν τοιχογραφιῶν.

3. Μονὴ Ἀγάθωνος

Εἰς τὰ Χρονικὰ τοῦ ΑΔ 17 (1961/62) ἐγένετο σύντομος μνεῖα τοῦ σημαντικοῦ τούτου μνημείου, ἐδόθη δὲ καὶ ἡ κάτοψις τοῦ ναοῦ, καταρτισθεῖσα ὑπὸ τῆς ἀρχιτέκτονος τῆς Ὑπηρεσίας δ. Ἀναστ. Μουτσοπούλου (ΑΔ 17 (1961/62), Χρονικὰ, σ. 166, Πίν. 180, 181, 182 καὶ 183 α). Ἡ κάτοψις ἐν σ. 167, Σχ ἐ δ. 4. (Πρβλ. κάτοψιν ἐν ΔΧΑΕ τεύχ. Γ (1903) σ. 46).

Κατὰ τὴν πρώτην ἐκείνην μελέτην τοῦ κτίσματος παρατηρήθη ἐξ ἀρχῆς μία ἀντίθεσις τῆς ἐσωτερικῆς διαρθρώσεως αὐτοῦ πρὸς τὴν ἐξωτερικὴν ἐμφάνισιν καὶ κυρίως πρὸς τὴν διάταξιν τῶν στεγῶν τῶν διαφόρων μερῶν του.

Ἐνῶ, δηλαδὴ, αἱ τοιχογραφίαι — αἱ παλαιότεραι — κυρίως τῶν παρεκκλησίων καὶ ἡ διαμόρφωσις τοῦ κυρίως ναοῦ ἐμαρτύρουν κτίσμα τουλάχιστον τοῦ αἰῶνος τῆς ἀλώσεως τῆς Κωνσταντινουπόλεως (ΔΧΑΕ ἔ.ἄ.), τὸ ἐξωτερικὸν οὐδόλως ἀνταπεκρίνετο πρὸς τὴν διάταξιν καὶ τὰς ἀναλογίας τῶν μερῶν τοῦ ἐσωτερικοῦ, ἡ ὅλη δὲ ἐξωτερικὴ ἐμφάνισις του ἐδείκνυε κτίσμα γενόμενον πρὸ ὀλίγων δεκαετιῶν.

Ἐκ τῆς κατόψεως (ΑΔ ἔ.ἄ. καὶ ΔΧΑΕ ἔ.ἄ.) καὶ τῆς κατὰ μῆκος τομῆς τοῦ κυρίως ναοῦ (Σχ ἐ δ. 2) ἐκπονηθείσης ὑπὸ τοῦ ἀρχιτεχνίτου τῆς Ὑπηρεσίας Ν. Σκαρῆ, καταδεικνύεται ὅτι πρόκειται περὶ σταυροειδοῦς τετρακονίου μετὰ τροῦλλου ναοῦ εἰς τὸν γνωστὸν ἀγιορειτικὸν τύπον, ὅμοια παραδείγματα τοῦ ὁποίου ἀπαντοῦν καὶ εἰς τὴν κεντρικὴν Ἑλλάδα, ὡς εἰς τὸ Κομνήνειον (Τζάγεζι) τῆς Θεσσαλίας καὶ τὴν Μονὴν Γαλατάκη Εὐβοίας (ΕΕΒΣ τομ. Ε' (1928 σ. 349-375), ἔτι δὲ καὶ τὴν καταστραφεῖσαν, κατὰ τὸν τελευταῖον πόλεμον εἰς τὸν αὐτὸν Νομὸν Φθιώτιδος, Μονὴν τῆς Ἀντινίτης (ΕΕΒΣ τόμ. Ζ' (1930) σ. 369-381). Εἰς τὴν τομῆν, ἡ δυτικὴ κεραία εἶναι σαφῶς βραχυτέρα τῆς ἀνατολικῆς.

Εἰς τὰς ἀπεικονίσεις (Π ἰ ν. 272 α, δ) ὁμοιῶς, ἐξ ὧν ἡ μὲν πρώτη παρουσιάζει τὴν Β., ἡ δὲ δεύτερα τὴν Ν ὄψιν αὐτοῦ, τὴν γραμμικὴν παραστάσιν τῆς ὁποίας δεικνύει καὶ τὸ Σχ ἐ δ. 1 (τοῦ αὐτοῦ ὡς ἀνωτέρω ἀρχιτεχνίτου Ν. Σκαρῆ), οὐδόλως δηλοῦται ἡ διαμόρφωσις καὶ αἱ κομφαὶ ἀναλογίαι τοῦ ἐσωτερικοῦ. Ἐτι δὲ ἡ κάλυψις δι' ἐπιχρίσματος τῶν ἐξωτερικῶν ἐπιφανειῶν καὶ κατὰ συνέπειαν ἡ ἐξαφάνισις τῆς ἀρχικῆς τοιχο-

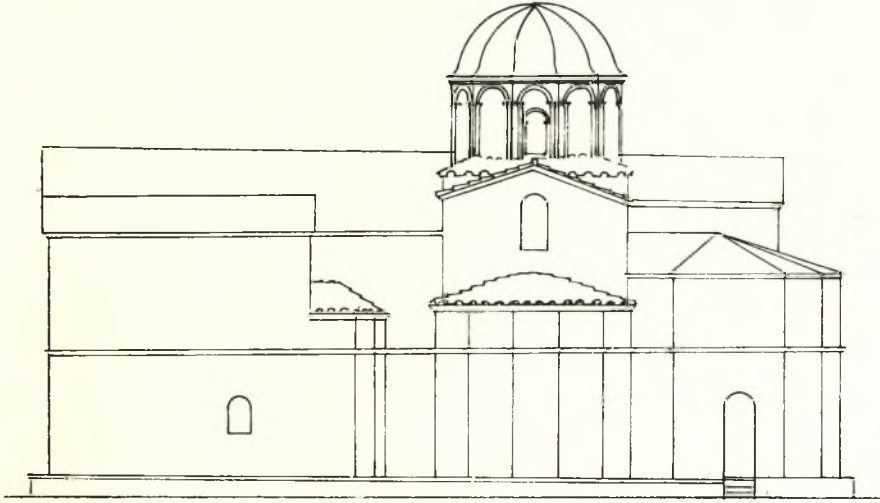
δομίας, ή διαμόρφωσις τοῦ τρούλλου, ή κάλυψις τοῦ δυτικοῦ ἡμίσεος τοῦ ναοῦ καὶ τῶν δύο παρεκκλησιῶν διὰ δικλινῶν στεγῶν ἐκ γαλλικῶν κεράμων καὶ τέλος ή πομπώδης δυτικῆ ὄψις αὐτοῦ (Πί ν. 272 α,δ καὶ 274 α) ἦσαν νεωτερικὰ στοιχεῖα προδίδοντα πρόσφατον καὶ βάνασον οἰκοδομικὴν ἐπέμβασιν, μειωμένης καλαισθητικῆς ἀντιλήψεως.

Διὰ τοὺς λόγους τούτους κατηρτίσθη τότε πρόγραμμα μερικῆς ἀποκαταστάσεως τοῦ ναοῦ, τὰ κύ-

θηκες εἰς τὰ δύο παρεκκλήσια τοῦ Ἁγίου Χαραλάμπου (ΒΔ.) καὶ τοῦ Ἁγίου Ἰωάννου (ΝΔ.) (Σχ ἐδ. 1, 2· Πί ν. 274 α). Τὸ ξύλινον πάτωμα τοῦ ὀρόφου, πλὴν τοῦ χώρου τοῦ προσθέτου ἐξωνάρθηκος, κατελάμβανε καὶ τὸν νάρθηκα (Σχ ἐδ. 2).

Εἰς τὸν οὗτω δημιουργηθέντα χώρον εἶχεν ἐγκατασταθῆ τὸ σκευοφυλάκιον καὶ ή βιβλιοθήκη τῆς Μονῆς (ΑΔ ἔ.ἀ. σ. 168, Πίν. 182α-γ καὶ 183 α).

Ἡ δυτικῆ πρόσοψις διηρεῖτο, κατὰ τὸν τρόπον



Σχέδ. 1. Νοτία ὄψις τοῦ καθολικοῦ τῆς Μονῆς Ἀγάθωνος πρὸ τῶν ἐργασιῶν (Ν. Σκαρῆς)

ρια σημεῖα τοῦ ὁποίου ἀφεάρων εἰς τὴν ἀφαίρεσιν τῶν νεωτέρων ἐπιχρισμάτων ἐκ τῶν ἐξωτερικῶν ἐπιφανειῶν τοῦ ναοῦ, ὥστε νὰ ἀναφανῆ ή ἀρχικῆ τοιχοποιία αὐτοῦ, εἰς τὴν ἀντικατάστασιν τῶν γαλλικῶν κεράμων καὶ εἰς τὴν συντήρησιν τῶν τοιχογραφιῶν. Πρὸ τῆς ἐκθέσεως τῶν γενομένων ἐργασιῶν καὶ τῶν ἀποτελεσμάτων τὰ ὁποῖα εἶχον, κρίνεται σκόπιμον νὰ σημειωθοῦν τὰ κύρια στοιχεῖα τῆς ἀρχιτεκτονικῆς μορφῆς τοῦ κτίσματος, ἵνα καταστῆ δυνατὴ ή σύγκρισις πρὸς τὴν μορφήν, ἣν προσέλαβε τοῦτο μετὰ τὰς ἐργασίας.

Τὴν μορφήν τοῦ ναοῦ πρὸ τῶν ἐργασιῶν δίδουν οἱ Πί ν. 272 α, δ καὶ 274 α καὶ τὰ Σχ ἐδ. 1 καὶ 2. Βλ. καὶ ΑΔ 17 (1961/62): Χρονικά, σ. 167, Σχ ἐδ. 4).

Τὴν δυτικὴν πλευρὰν τοῦ ναοῦ ἀπετέλει πρόσθετος διάροφος ἐξωνάρθηξ, ὁ ὁποῖος ἐν τῷ ἰσογείῳ, εἰς μὲν τὸ μεσαῖον τοῦ μέρους, τὸ ἀντιστοιχοῦν πρὸς τὸν κυρίως ναόν, εἶχε πρὸς δυσμὰς τρία μεγάλα τοξωτὰ ἀνοίγματα, τὰ δὲ ἀκραῖά του διαμερίσματα ἦσαν κλειστὰ καὶ ἐχρησίμευον ὡς νάρ-

τῆς τοιχοποιίας, εἰς τρία μέρη. Τὸ μεσαῖον παρουσίαζεν ἐπιμελετημένην τοιχοποιίαν, δι' ὀρθογωνίων, καλῶς πελεκημένων, δόμων ἐκ φαιοῦ μαρμάρου, ἐνῶ τὰ δύο ἀκραῖα, ἐκ κοινῆς τοιχοποιίας, ἦσαν ἐπιχεχρισμένα δι' ἀσβεστοκονιάματος (Πί ν. 274 α).

Ἐλέχθη ἤδη ὅτι ὅλαι αἱ ἐξωτερικαὶ ἐπιφάνειαι τοῦ ναοῦ εἶχον ἐπιχρισθῆ κατὰ τὸν αὐτὸν τρόπον. Ἐκαστον τῶν τριῶν μερῶν τῆς δυτικῆς προσόψεως κατέληγεν ἄνω εἰς ἀέτωμα (Πί ν. 274 α).

Τὸ δυτικὸν ἡμισοῦ τοῦ ναοῦ ἐκαλύπτετο διὰ συνεχοῦς δικλινοῦς στέγης, μήκους 9.40 μ., ἐκ γαλλικῶν κεράμων. Δι' ὁμοίων στεγῶν (μήκους 6.50 μ.) ἐκαλύπτοντο καὶ τὰ δύο παρεκκλήσια (Σχ ἐδ. 1· Πί ν. 272 α,δ καὶ 274 α).

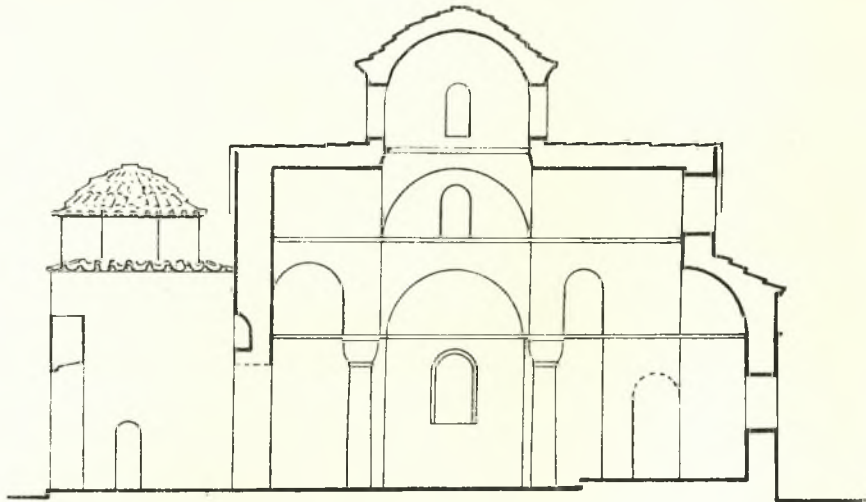
Αἱ τρεῖς ἄλλαι κερααῖαι (νοτία, βορεία καὶ ἀνατολική, τὸ μήκος τῆς ὁποίας ἦτο 3.60 μ.) ἐκαλύπτοντο δι' ὁμοίου σχήματος στεγῶν, ἀλλ' ἐκ κοινῶν κοίλων κεράμων (λούκια) καὶ κατέληγον εἰς ἀετώματα, με εὐθείας τὰς πλευρὰς (Σχ ἐδ. 1· Πί ν. 272 α,δ, 274 α καὶ 275 α).

Αί κορυφαί τῶν στεγῶν τούτων ἦσαν ὑψηλότεραι τῆς βάσεως (ποδιάς) τῶν παραθύρων τοῦ τρούλλου (Σχέδ. 1 καὶ 2). Ὁ τρούλλος, συνολικὸ ὕψους 3,60 μ., ἀποτελεῖτο ἐκ δωδεκαπλευροῦ τυμπάνου (ὕψους ἐκάστης πλευρᾶς 2 μ.) μὲ τέσσαρα τοξωτὰ παράθυρα κατὰ τὰ τέσσαρα σημεῖα τοῦ ὀρίζοντος, καὶ ἐξ ἡμισφαιρικοῦ ξυλίνου θόλου, καλυπτομένου διὰ φύλλων μολύβδου. Εἰς λοξόμητος κοσμήτης ἐπὶ τῆς κορυφῆς τῶν πλευρῶν τοῦ τυμπάνου καὶ τόξα μετὰ κιονίσκων ἐκ γύψου ἐκό-

αὶ ὁποῖα ἐκάλυπτον τὸ δυτικὸν ἥμισυ τοῦ ναοῦ καὶ τὰ δύο παρεκκλήσια (Πί ν. 272β, 273α).

Κατὰ τὴν ἐργασίαν ταύτην ἔγιναν αἱ ἐξῆς διαπιστώσεις:

α'. Τὸ ἀρχικὸν τετράγωνον τῆς βάσεως τοῦ τυμπάνου τοῦ τρούλλου (ὄχι ἐκεῖνο τὸ ὁποῖον ἦτο ὀρατὸν μέχρι τοῦδε) (Σχέδ. 1· Πί ν. 272 α,δ, 274 α) εἶναι κατὰ 0,30 μ. χαμηλότερον τῆς ποδείας τῶν παραθύρων τοῦ τυμπάνου. Τὸ τετράγωνον τοῦτο ἔστεφε λοξόμητος κοσμήτης ἐκ πάρου



Σχέδ. 2. Κατὰ μῆκος τομή τοῦ καθολικοῦ τῆς Μονῆς Ἀγάθωνος πρὸ τῶν ἐργασιῶν (Ν. Σκαρῆς)

σμου τὸν τρούλλον (Σχέδ. 1· Πί ν. 272 α,δ, 274α καὶ 276α).

Τὰ δύο ἀνατολικά παρεκκλήσια, τῆς Μεταμορφώσεως (ΝΑ.) καὶ τῶν Ἀγίων Ἀποστόλων (ΒΑ.), ἐστεγάζοντο διὰ πολυέδρων στεγῶν ἐκ κοινῶν κεράμων (Σχέδ. 1· Πί ν. 272 α,δ, 275γ).

Τέλος, πλὴν τῶν τεσσάρων παραθύρων τοῦ τυμπάνου τοῦ τρούλλου, ὅμοια τοξωτὰ μεγάλα παράθυρα ἠνοίγοντο καὶ εἰς τὰς τέσσαρας πλευρὰς τοῦ κτηρίου. Ἐξαιρέσειν ἀπετέλουν τρεῖς στενοὶ δίλοβοι φεγγίται, ἀνά εἰς εἰς τὸ κάτω μέρος τῶν κογχῶν τῶν δύο ἀνατολικῶν παρεκκλησίων καὶ ἕτερος εἰς τὸν βόρειον τοῖχον τοῦ ΒΑ. παρεκκλησίου τῶν Ἀγ. Ἀποστόλων (Σχέδ. 1, 2· Πί ν. 272 α,δ, 274α, 275α).

Τοιαύτη, ἐν γενικαῖς γραμμαῖς, ἦτο ἡ ἐμφάνισις τοῦ ναοῦ τῆς Μονῆς Ἀγάθωνος, πρὸ τῶν ἐργασιῶν.

Ἄς ἴδωμεν, τώρα, τὰς γενομένας ἐργασίας καὶ τὰς μεταβολάς, αἱ ὁποῖαι ἐπῆλθον δι' αὐτὸν εἰς τὴν ἐξωτερικὴν ἐμφάνισιν τοῦ μνημείου.

Ἐν πρώτοις ἠἀφηρέθησαν αἱ γαλλικαὶ κέραμοι,

λίθου, ὕψους 0,10 μ., τμήματα τοῦ ὁποίου, εὐρεθέντα εἰς τὴν θέσιν των, ἀπετέλεσαν τὸ ὑπόδειγμα διὰ τὴν λάξευσιν τῶν ἐλλειπόντων τμημάτων πρὸς ἀποκατάστασίν του.

β'. Ἀπεκαλύφθη κατὰ 0,60 μ. χαμηλότερον τῆς ἐκ γαλλικῶν κεράμων στέγης ἡ δυτικὴ κεραία τοῦ σταυροῦ τοῦ ἀρχικοῦ ναοῦ. Ἐπ' αὐτῆς εὐρέθησαν τὰ λείψανα δύο στρώσεων ἐκ κεράμων. Ἡ μία, ἢ καὶ μεταγενεστέρα, ἦτο ἐκ κοινῶν κοίλων (λούκια) κεράμων, ἱκανὸς ἀριθμὸς τῶν ὁποίων εἶχεν ἀφεθῆ εἰς τὴν θέσιν του κατὰ τὴν πρόσφατον κεράμωσιν.

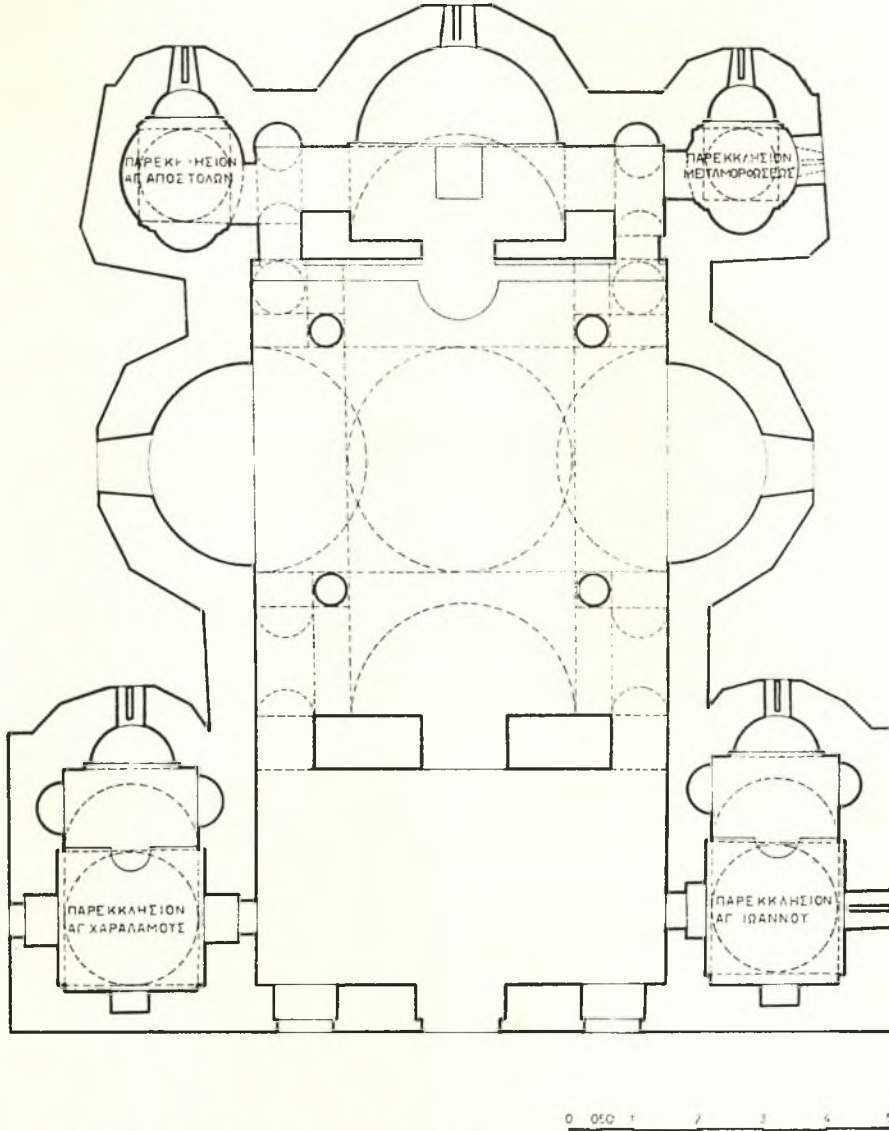
Ἡ ἕτερα, καὶ ἀρχικὴ, ἦτο κάτωθεν τῆς προηγουμένης, εἶχον δὲ χρησιμοποιηθῆ εἰς ταύτην στρωτῆρες πλατεῖαι, ἀβαθεῖς, αἱ ἀποτυπώσεις τοῦ σχήματος τῶν ὁποίων εἶναι ἐσδιάκριτοι εἰσέτι ἐπὶ τοῦ συνδετικοῦ μείγματος τοῦ ὑποστρώματος (Πί ν. 275 δ).

γ'. Τὸ μῆκος τῆς ἀποκαλυφθείσης ταύτης δυτικῆς κεραίας τῆς στέγης εἶναι 2,60 μ. Ἡ κεραία εἶναι δικλινῆς μὲ ἐλαφρῶς καμπύλας τὰς πλευρὰς, αἱ ὁποῖαι ἐπεκτεινόμεναι ἕως τῶν κορυφῶν

τῶν ἐξωτερικῶν τοίχων — βορείου καὶ νοτίου — τοῦ ναοῦ καλύπτουν ὀλόκληρον τὸ πλάτος τοῦ δυτικοῦ ἡμίσεος τούτου (Σ χ ἔ δ. 4 καὶ 5, Π ἰ ν. 272β, 274α, 274γ).

δ'. Ἐπὶ τῆς δυτικῆς ταύτης κεραίας ἐπεσώρευ-

δὴ ἡ ξυλίνη κατασκευὴ εὐρέθῃ σαθρὰ καὶ ὑπῆρχε κίνδυνος καταρρεύσεώς της, ἐκρίθη ἐπάναγκες νὰ ἀφαιρεθῇ αὐτή. Διὰ τὸν αὐτὸν λόγον ἀφηρέθησαν καὶ αἱ ὁμοίαι στέγαι τῶν δύο δυτικῶν παρεκκλησιῶν.



Σχἔδ. 3. Κάτοπις τοῦ καθολικοῦ τῆς Μονῆς Ἀγάθωνος μετὰ τὰς ἐργασίας

σαν μάζα ὕψους 0,50 μ., ἐπ' αὐτῶν δὲ ἐτοποθέτησαν τὴν ξυλίνην κατασκευὴν τῆς τελευταίας στέγης. Τὴν ξυλίνην κατασκευὴν ἐκάλυψαν διὰ φύλλων λευκοσιδηροῦ καὶ ἐπ' αὐτῶν ἐτοποθέτησαν τὰς γαλλικὰς κεράμους (Π ἰ ν. 275δ). Ἐπει-

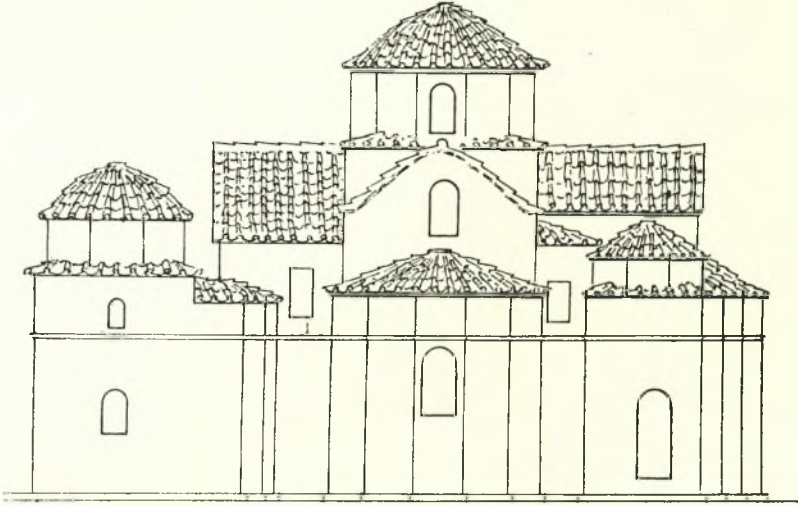
ε'. Μετὰ τὴν ἀφαίρεσιν ταύτην διεπιστάθη, ὅτι ὁ μὲν νάρθηξ τοῦ ἀρχικοῦ ναοῦ δὲν ἦτο σκεπασμένος διὰ καμαρωτῆς στέγης, ὡς ἐσφαλμένως εἶχε δηλωθῇ εἰς τὴν κάτοπιν τοῦ 1961 (ΑΔ 17 (1961/62) σ. 167), τὰ δὲ δύο δυτικὰ παρεκκλη-

σια κατά την αρχικήν των μορφήν, ἄνευ δηλονότι τοῦ νάρθηκος, εἶχον εἰς τὴν στέγην των τὴν αὐτὴν διαμόρφωσιν, ἣν εἶχον καὶ ἐσωτερικῶς. Ἰδιαίτερα δηλαδὴ στέγη ἐκάλυπτε τὸ Ἱερόν, ὃ δὲ τροῦλλος ἐσηματιζέτο καὶ ἐξωτερικῶς εἰς τὴν κανονικὴν αὐτοῦ μορφήν, στηριζόμενος ἐπὶ ὀκταπλεύρου τυμπάνου, εἰς τὴν ἀνατολικὴν μόνον πλευρὰν τοῦ ὁποῖου ἀνοίγεται ἓν τοξωτὸν παράθυρον (Σχ ἐ δ. 3, 4 καὶ 5· Πί ν. 272 β, 273 α, γ, 274 β). Ὁ τρόπος στεγάσεως τῶν ἀποκαλυφθέν-

τερικῶς τὸ σχῆμα τῶν ἀσπίδων (calottes), αἱ ὁποῖαι καλύπτουν τὰ δύο ἀνατολικά γωνιαῖα διαμερίσματα τοῦ κυρίως ναοῦ (βλ. Κάτοψιν εἰς Σχ ἐ δ. 3· Πί ν. 272 γ, 273 α, γ, 275 β).

Τελευταία ἐργασία, ἥτις ἐγένετο κατὰ τὸ ἔτος 1963 εἰς τὸ καθολικὸν τῆς Μονῆς Ἀγάθωνος, ἦτο ἡ ἀφαίρεσις τῶν κατεστραμμένων καὶ προσφάτως ἐπιτεθειμένων ἐπιχρισμάτων.

Ἡ τοιχοποιία τοῦ μνημείου εἶναι λίαν ἐπιμεμηλημένη διὰ καλῶς πελεκημένων καὶ ὀρθογωνισμέ-



Σχ ἐ δ. 4. Νοτία ὄψις τοῦ καθολικοῦ τῆς Μονῆς Ἀγάθωνος μετὰ τὰς ἐργασίας (Ν. Σκαρῆς)

των τρουλλίσκων οὐδεμίαν δυσκολίαν παρουσίασε, καθόσον ἐπ' αὐτῶν ἐσφάζοντο εἰσέτι τὰ λείψανα τῆς διὰ κοίλων κεράμων ἀρχικῆς ἐπικαλύψεως των (Πί ν. 276 γ - δ).

Μετὰ τὰς ἐργασίας ἐπὶ τῆς στέγης τοῦ δυτικοῦ ἡμίσεος τοῦ ναοῦ ἐγένετο ἡ ἀφαίρεσις τῆς κατεστραμμένης κεραμάσεως τῶν τριῶν ἐτέρων κεραιῶν καὶ τῶν δύο ἀνατολικῶν παρεκκλησιῶν (Πί ν. 273 α - β, 275 β - γ).

Διεπιστώθη, ὅτι ἐπὶ τῶν τριῶν κεραιῶν εἶχον ἐπισωρευθῆ μάζα ὕψους 0,50 μ. με ἀποτέλεσμα τὴν τελείαν ἀλλοίωσιν τῆς ἐμφανισεῶς των. Ἡ ἀρχικὴ μορφή των δηλαδὴ ἦτο κομψή, διὰ χαμηλοτέρων καὶ ἐλαφρῶς κυρτῶν πλευρῶν. Ὁ Πί ν. 273 β δεικνύει σαφῶς τὴν διαφορὰν τῆς ἀρχικῆς ἀπὸ τῆς μεταγενεστέρως κατασκευῆς εἰς τὴν νοτιαν κεραιάν.

Ἐτέρα διαπίστωσις ἦτο, ἀφ' ἐνός μὲν ἡ ἀποκάλυψις τῶν τρουλλίσκων τῶν δύο ἀνατολικῶν παρεκκλησιῶν, ἀφ' ἐτέρου δὲ ὅτι δηλοῦται καὶ ἐξω-

των παρολίθων κατὰ τὴν ἰσόδομον τεχνικὴν. Εἰς ὀρισμένα μέρη, ὡς εἰς τὸν τροῦλλον καὶ τὰ παρεκκλησία, ἔχει γίνεαι χρῆσις ὀπτῶν πλίνθων, ἀλλοῦ μὲν εἰς ὀριζοντίους ἀπλᾶς ἢ διπλᾶς σειράς, ἀλλοῦ δὲ κατὰ τὸ πλινθοπερίκλειστον σύστημα (Πί ν. 272 β - γ, 273 γ, 274 β - δ).

Κατὰ τὴν ἀφαίρεσιν τῶν ἐπιχρισμάτων ἀπεκαλύφθησαν πέντε παράθυρα, τὰ ὁποῖα ἦσαν τοιχισμένα πρὶν, ὡς καὶ ἡ βορεῖα πυλὶς τοῦ παρεκκλησίου τοῦ Ἀγίου Χαραλάμπους, διεπιστώθη δὲ ὅτι ὅλα τὰ κάτω παράθυρα τοῦ κτηρίου, μὴδὲ τῆς νοτίου τοξωτῆς θύρας τοῦ ΝΑ. παρεκκλησίου τῆς Μεταμορφώσεως (ἥτις εἶναι μετατροπὴ ἐκ παραθύρου) ἐξαιρουμένης, ἦσαν δίλοβα στενά ἀνοίγματα με πῶρινα πλαίσια (Πί ν. 272 β - γ, 273 γ, 274 δ, 276 β).

Τὰ δύο τοξωτὰ παράθυρα μεθ' ὀλοστασιῶν εἰς τὰς κόγχας τῶν δύο ἀνατολικῶν παρεκκλησιῶν δὲν ὑπῆρχον ἀρχικῶς (Πί ν. 274 δ, 275 α).

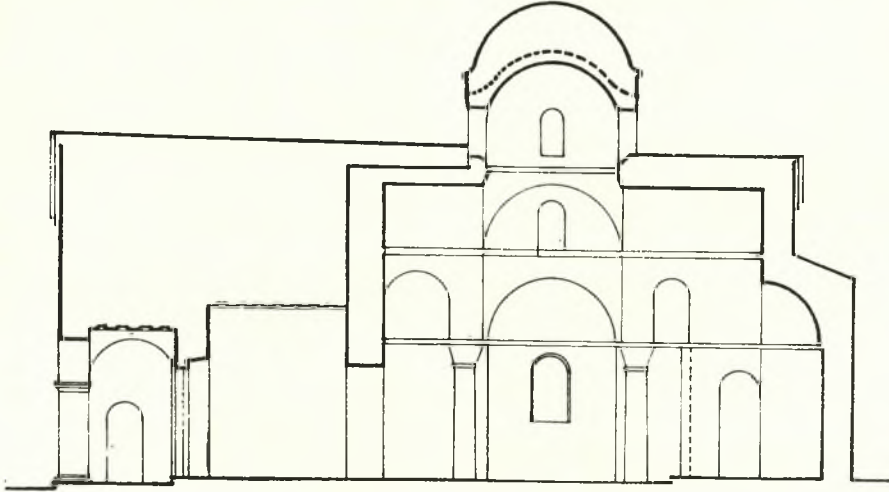
Μετὰ τὴν ἀφαίρεσιν τῶν ἐπιχρισμάτων τοῦ τυμ-

πάνου του τρούλλου διεπιστώθη διαφορά εις τὸν τρόπον τῆς τοιχοποιίας του. Αὕτη μέχρι ὕψους 1.47 μ. εἶναι λίαν ἐπιμελημένη, δι' ὀρθογωνίων παρολίθων, χωριζομένων δι' ὀριζοντίων ἀπλῶν ταινιῶν ἐξ ὀπτῶν πλίνθων.

Τὸ συνδετικὸν μείγμα ἐδῶ εἶναι ὑπόλευκον καὶ ἰσχυρότατον διὰ «πορσελιάνης». Εἰς τὸ ὕψος 1.47 μ. αἱ πλίνθοι ἔχουν τοποθετηθῆ εἰς διπλὴν σειρᾶν. Ἀπὸ τῆς διπλῆς ταύτης σειρᾶς καὶ ἄνω ἡ τοιχοποιία ἦτο ὀλιγώτερον ἐπιμελημένη, διὰ παρο-

σικὸν τῶν ὕψος καὶ τοῦ ἀποκαλυφθέντος ἀρχικοῦ τρούλλου ἀποκατεστάθη ἡ ἀναδομία τοῦ κτίσματος εἰς τὰς φυσικὰς καὶ κομπᾶς τῆς ἀναλογίας (Σχέδ. 4· Πί ν. 273 γ).

Μετὰ τὴν οὕτω διαμορφωθείσαν ἀρμονικὴν ἐμφάνισιν τοῦ ναοῦ, ἡ ἀφαίρεσις τῆς πομπῶδους καὶ τελείως ἀσυμβιβάστου πλέον δυτικῆς προσόψεως ἦτο ἐπιβεβλημένη. Κατὰ τὴν διάλυσιν ταύτης διεπιστώθη, ὅτι αἱ ἐξωτερικαὶ ἐπιφάνειαι τῶν δυτικῶν τοίχων τῶν παρεκκλησίων ἔφερον ζωγραφι-



Σχέδ. 5. Κατὰ μῆκος τομὴ τοῦ καθολικοῦ τῆς Μονῆς Ἀγάθωνος μετὰ τὰς ἐργασίας (Ν. Σκαρῆς)

λίθων οὐχὶ τελείως ὀρθογωνισμένων, ἄνευ ὀπτῶν πλίνθων, τὸ δὲ συνδετικὸν μείγμα ἦτο χρώματος μέλανος, ἐξ ἄμμου καὶ ἀσβέστου, καὶ ὀλιγώτερον ἰσχυρόν. Ἡ διάκρισις τῶν δύο τμημάτων ἦτο σαφεστάτη. Κατὰ τὴν ἐργασίαν δὲ τὴν γενομένην πρὸς ἐπισκευὴν τῶν φύλλων μολύβδου τοῦ τρούλλου, παρατηρήθη, ὅτι κατὰ 1.10 μ. χαμηλότερον τοῦ ξυλίνου σκελετοῦ αὐτοῦ ὑπῆρχεν ἕτερος τρούλλος κτιστὸς (Σχέδ. 2· Πί ν. 273 γ, 274 β-γ, 276 α).

Λόγω τοῦ ὕψους εἰς ᾧ εὐρίσκεται ἡ Μονὴ Ἀγάθωνος καὶ τῆς, ἔνεκα τούτου, ἰσχυροτάτης προσβολῆς τῆς ὑπὸ τῶν ἀνέμων, ἐκρίθη ἐπάναγκες νὰ ληφθοῦν ὅλα τὰ μέτρα ἀσφαλίσεως τοῦ τρούλλου. Ἀφηρέθη λοιπὸν ἡ ξυλίνη κατασκευὴ του, ἡ ὁποία ἐκρίθη ἐπισηφαλῆς. Οὕτω, ἀπεκαλύφθη ὁ ἀρχικὸς τρούλλος τοῦ ναοῦ, ὕψους, ἄνευ τῶν κεράμων, 2.70 μ. (Σχέδ. 4 καὶ 5· Πί ν. 272 γ, 273 γ καὶ 274 β). Διὰ τῆς τοποθετήσεως δὲ τῶν στεγῶν τῶν τεσσάρων κεραιῶν τοῦ σταυροῦ, εἰς τὸ φυ-

κὸν διάκοσμον. Δύο δείγματα τούτου ἀπεκαλύφθησαν εἰς τὰ ἄκρα — βόρειον καὶ νότιον — τοῦ δυτικοῦ τοίχου τοῦ νάρθηκος (Πί ν. 274 γ). Μελετῶνται τὰ στοιχεῖα διὰ τὸν τρόπον στεγάσεως τοῦ μεταξὺ τῶν δύο δυτικῶν παρεκκλησίων νάρθηκος καὶ τὴν κατασκευὴν στεγάστρου πρὸ τοῦ ναοῦ.

Αἱ ἐργασίαι θὰ συνεχισθοῦν καὶ κατὰ τὸ ἐπόμενον ἔτος (1964).

4. Βυζαντινὴ Μονὴ Παναγίας Μελινιτζῆς

Ἐργασίαι στερεώσεως τοῦ ναοῦ τῆς παρὰ τὴν Μαλεσίαν Λοκρίδος ἠρειπωμένης Βυζαντινῆς Μονῆς τῆς Παναγίας ἐγένοντο ὑπὸ τῆς Ὑπηρεσίας ἐν ἔτει 1961 (ΑΔ 17 (1961/62): Χρονικά, σ. 160-164).

Κατὰ τὸ ἔτος 1963 ἐγένοντο ἐργασίαι στερεώσεως καὶ συντηρήσεως τῶν τοιχογραφιῶν τοῦ ναοῦ, δι' εἰδικοῦ συνεργείου ὑπὸ τὴν διεύθυνσιν

τοῦ μουσειακοῦ ζωγράφου-συντηρητοῦ κ. Τάσου Μαργαριτώφ.

Ἡ κατάστασις εἰς τὴν ὁποίαν εὐρίσκοντο αἱ τοιχογραφίαι τοῦ ναοῦ, καθ' ἣν ἐποχὴν ἀνέλαβεν ἡ Ἐφορεία Βυζαντινῶν Ἀρχαιοτήτων τὴν συντήρησιν τοῦ μνημείου, ἦτο ἀθλία. Εἰς πλείστα σημεῖα, μεγάλα ἐπιφάνειαι παρουσίαζον: α') ἀποκόλλησιν τοῦ στρώματος τῶν χρωμάτων ἀπὸ τῆς προετοιμασίας, β') ἀποκόλλησιν τῆς προετοιμασίας ἀπὸ τοῦ κονιάματος καὶ γ') ἀποκόλλησιν τοῦ κονιάματος ἀπὸ τῆς λιθοδομῆς.

Πρὸς ἀντιμετώπισιν τῆς ἐπικινδύνου ταύτης καταστάσεως ἐγένοντο αἱ ἐξῆς ἐργασίαι: 1) σταθεροποιήσις τῶν ἐξωγραφημένων μερῶν, τὰ ὅποια ἠπειλοῦντο μὲ ἄμεσον κατάρρευσιν, 2) ἐμφραξις ρωγμῶν δι' εἰδικοῦ κονιάματος, 3) μερικὸς καθαρισμὸς τῶν σημαντικωτέρων τοιχογραφιῶν, ἧτοι ἀφαίρεσις «καπνιάς» καὶ παχέος στρώματος σκόνης στερεοποιηθείσης, καὶ 4) ἀφαίρεσις μεταγενεστέρων ἐπιχρισμάτων (Πί ν. 277 α-β).

Εἶναι φανερόν, ὅτι αἱ ἐργασίαι αὗται σκοπὸν εἶχον κυρίως τὴν στερέωσιν τῶν τοιχογραφιῶν, ὥστε νὰ ἀποφευχθῆ ἡ βεβαία καταστροφή των. Δέον, ὅμως, ὅπως αὗται συνεχισθῶσι καὶ εἰς τὸ μέλλον πρὸς πλήρη καθαρισμὸν καὶ ἀποκατάστασιν τοῦ λίαν ἐνδιαφέροντος ζωγραφικοῦ διακόσμου τοῦ μνημείου.

Κατὰ τὴν ἐκτέλεσιν τῶν ὡς ἀνωτέρω ἐργασιῶν ἀπεκαλύφθησαν σημαντικὰ στοιχεῖα, τὰ ὅποια βοηθοῦν εἰς πληρεστέραν μελέτην καὶ εἰς νέαν χρονικὴν κατάταξιν τῶν τοιχογραφιῶν.

Τὰ στοιχεῖα ταῦτα εἶναι τὰ ἐξῆς:

α'. Μικρὰ κεφαλὴ, πιθανῶς γυναικὸς, ἐξωγραφημένη εἰς παλαιότερον στρώμα, ὑπὸ τὴν παράστασιν «Πάσα Πινόη», ἡ ὁποία καταλαμβάνει τὴν καμάραν τῆς Προθέσεως (Πί ν. 278β). Ἡ ἀπο-

καλυφθεῖσα κεφαλὴ χωρὶς φωτοστέφανον εἶναι ἀρίστης τέχνης, ἐπὶ καλῶς εἰργασμένης λευκῆς προετοιμασίας. Φέρει τὰ χαρακτηριστικὰ γνωρίσματα τῆς τέχνης τῆς ἐποχῆς τῶν Παλαιολόγων.

β'. Μικρογράμματος ἐπιγραφὴ, ἀποκαλυφθεῖσα εἰς τὴν νοτίαν πλευρὰν τῆς καμάρας τοῦ Διακονικοῦ ὑπὸ τὰς σκηνάς «Θαῦμα Μεγίστων Ταξιαρχῶν Μιχαὴλ καὶ Γαβριὴλ ἐν τῇ Μονῇ Δοχειαρίου» καὶ «τὸ ἐν Χώναις Θαῦμα». Ἡ προετοιμασία καὶ ἐδῶ εἶναι ἀκριβῶς ἡ αὐτὴ, ὡς εἰς τὴν Πρόθεσιν, ἐκ δὲ τοῦ σχήματος τῶν γραμμάτων, τῶν συντηρήσεων καὶ βραχυγραφιῶν ἡ ἐπιγραφὴ δύναται νὰ χρονολογηθῆ κατὰ τὸν 13ον ἢ 14ον αἰῶνα (Πί ν. 278 α).

γ'. Χάραγμα μὲ χρονολογίαν 1617 ἐπὶ τῆς τοιχογραφίας τοῦ Ἁγ. Ἀντύπα, εἰς τὸν βόρειον τοῖχον τοῦ Διακονικοῦ. Εἶναι σαφές, ὅτι ἡ χρονολογία ἔχει χαραχθῆ δι' αἰχμηροῦ ἐργαλείου μετὰ τὴν τοιχογράφησιν.

δ'. Διαφοραὶ τεχνοτροπίας καὶ ἐκτέλεσεως μεταξὺ τοῦ δευτέρου στρώματος τῶν τοιχογραφιῶν τοῦ Ἱεροῦ καὶ ἐκείνων τοῦ κυρίως Ναοῦ. Μετὰ τὸν μερικὸν καθαρισμὸν, κατέστη δυνατὴ ἡ ἐξακριβωσις τῶν διαφορῶν τούτων.

Κατόπιν τῶν ὡς ἀνωτέρω στοιχείων ἡ χρονικὴ κατάταξις τοῦ ζωγραφικοῦ διακόσμου τοῦ ναοῦ τῆς Μονῆς Μαλεσίνης δύναται νὰ γίνῃ ὡς ἐξῆς:

1. Πρῶτη τοιχογράφησις — ἀποκαλυφθεῖσα κεφαλὴ καὶ ἐπιγραφὴ (Πί ν. 278 α - β) — κατὰ τὴν Παλαιολόγειον ἐποχὴν.

2. Δευτέρα τοιχογράφησις — Πρόθεσις, κυρίως Ἱερὸν καὶ Διακονικὸν (Πί ν. 279 α-β, 280 α-β καὶ 281 α-β) — κατὰ τὸν 16ον αἰῶνα καὶ τὰς ἀρχὰς τοῦ 17ου, πάντως πρὸ τοῦ 1617.

3. Τρίτη τοιχογράφησις — κυρίως ναὸς — ὑπὸ τοῦ Δημητρίου Κακαβᾶ κατὰ τὸν 17ον αἰῶνα.

Π. ΑΛΑΞΑΡΙΔΗΣ

★



Ἐντίκυρα: α. Μέρος τοῦ ἐλαιῶνος μετὰ τῶν ἀποκαλυφθέντων λειψάνων ἀρχαίων κτισμάτων,
β. Τὸ αὐτὸ μέρος τοῦ ἐλαιῶνος μετὰ τὴν κοπὴν τῶν ἐλαίων

Π. ΛΑΖΑΡΙΔΗΣ



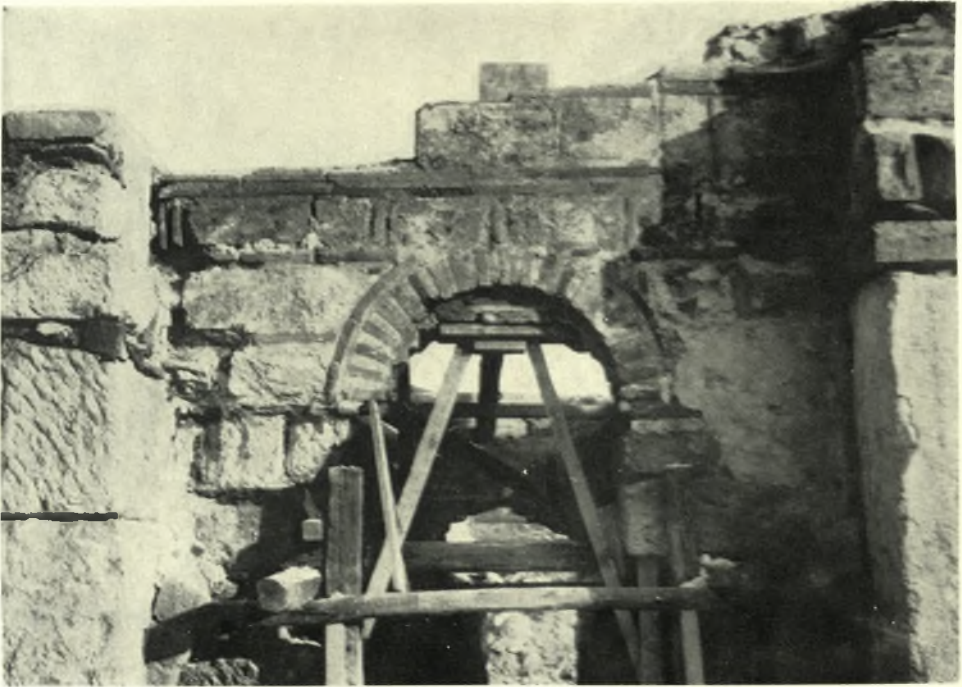
Ἐντίκυρα: α. Τὰ ἐρείπια τοῦ ἀποκαλυφθέντος εἰς σχῆμα σταυροῦ Πύργου ἀπὸ Β., β. Τὸ κτίσμα ἀπὸ Β. μετὰ τὴν διάλυσιν τῆς βορείου κεραίας τοῦ Πύργου

Π. ΛΑΖΑΡΙΔΗΣ



Ἀντίκυρα: α - β. Ἡ βόρεια καί νοτία πλευρά τοῦ διωρόφου κτίσματος μετά τήν διάλυσιν τῆς κεραίας τοῦ πύργου. Ἀριστερά, κάτω, ὁ βράχος τῆς ἀρχαίας ἀκροπόλεως

Π. ΛΑΖΑΡΙΔΗΣ



Αντίκρυα: α. Ὁ βόρειος τοίχος μετά τὴν διάλυσιν τοῦ πύργου καὶ τῶν δύο ἀντηρίδων, β. Ἡ μεσαία θύρα τοῦ βορείου τοίχου τοῦ ἰσογείου

Π. ΛΑΖΑΡΙΔΗΣ



Ἐντίκυρα: α. Τὸ κατώφλιον τῆς βορείου θύρας τοῦ Νάρθηκος τοῦ Ἰσογείου, β. Τοιχογραφία ἐπὶ τῆς παραστάδος τοῦ Ἱεροῦ

Π. ΛΑΖΑΡΙΔΗΣ



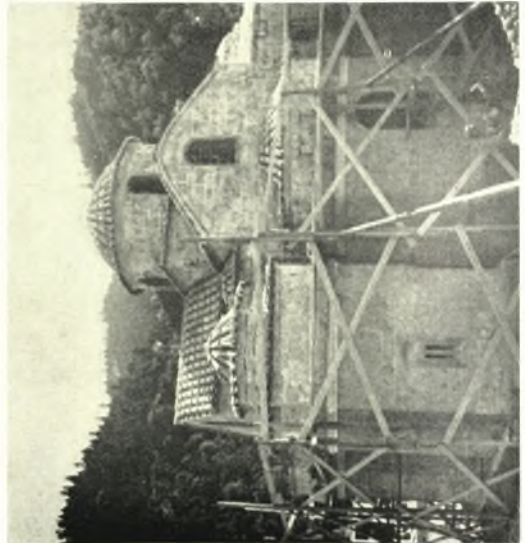
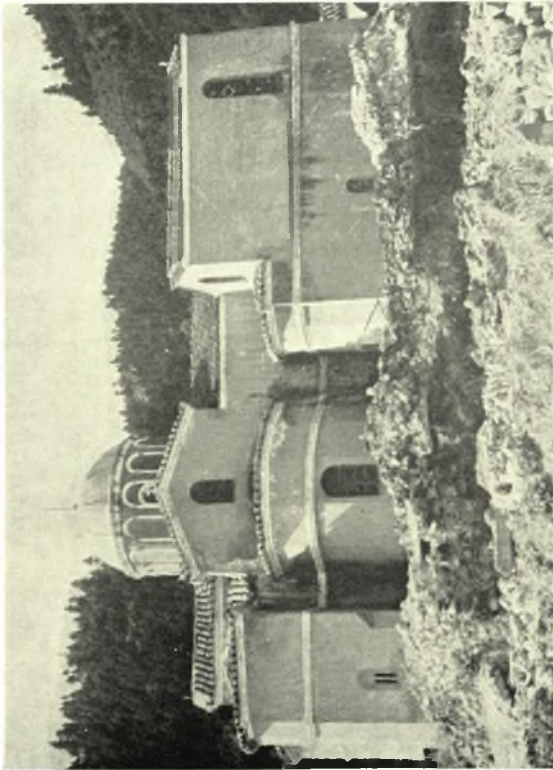
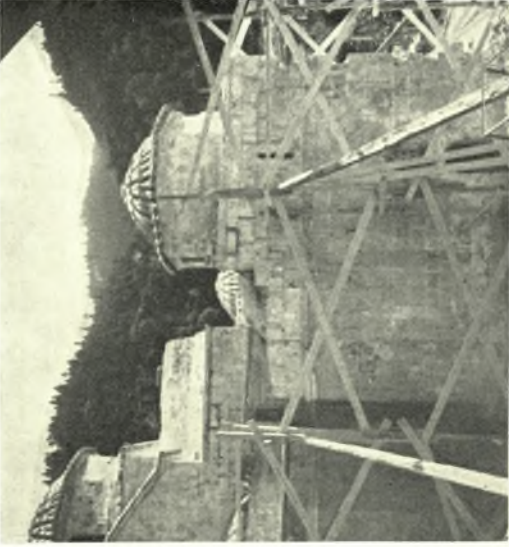
Ἐντίκυρα: α. Γλυπτὰ τοῦ ὀκταγώνικου ναοῦ, β. Γλυπτὰ

Π. ΛΑΖΑΡΙΔΗΣ



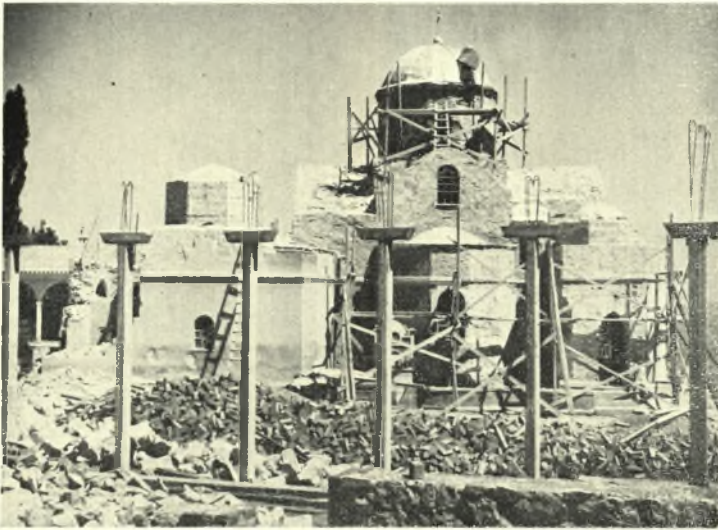
Ἀντίκυρα: α. Γλυπτὸν ἐπίκρανον, β. Ὁ ναῖσκος τοῦ Ἁγ. Σπυρίδωνος

Π. ΛΑΖΑΡΙΔΗΣ



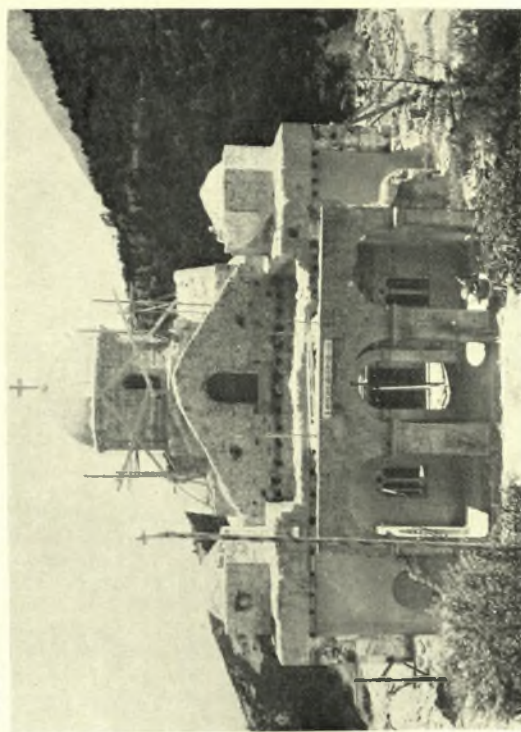
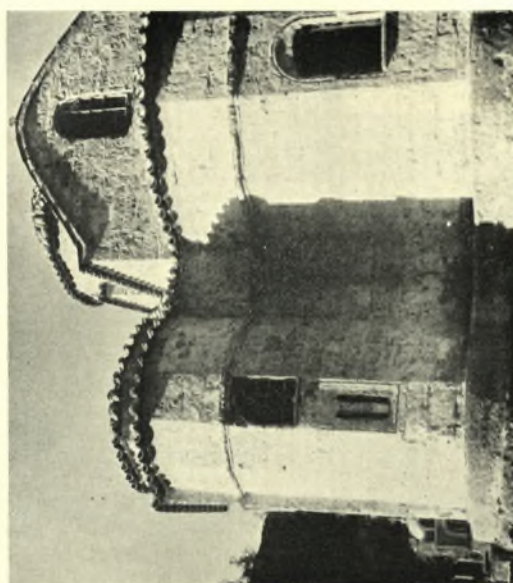
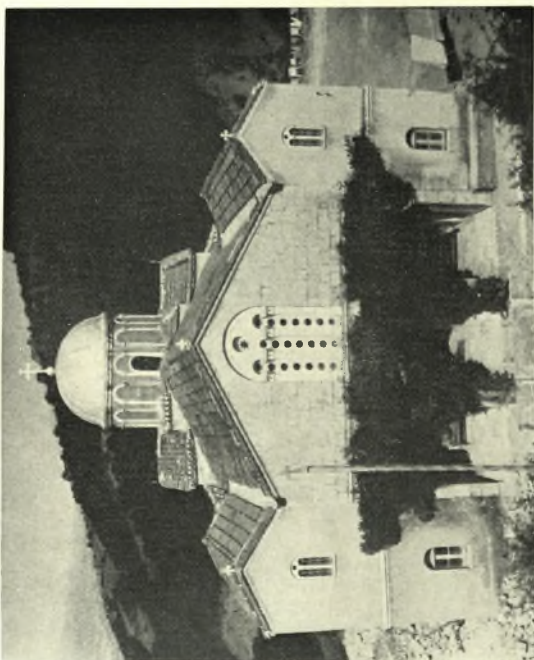
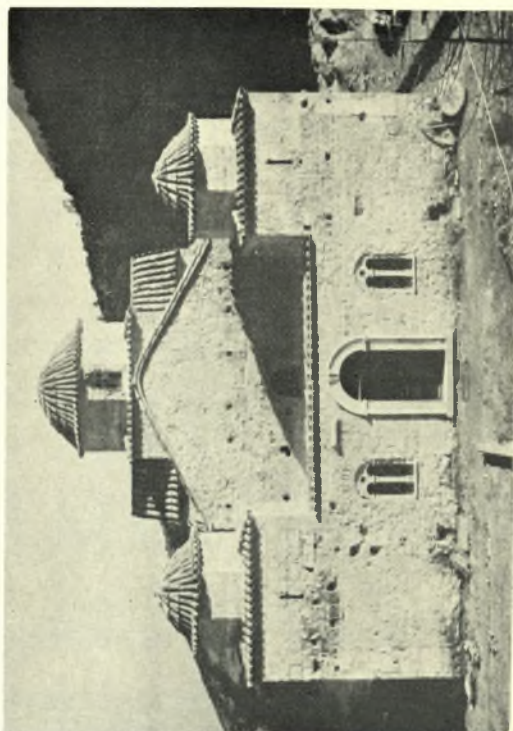
Φθιώτις. Μονή Ἀγάθωνος; α. Βορεία ὄνις τοῦ καθολικοῦ, πρὸ τῶν ἐργασιῶν, β. Βορεία ὄνις τοῦ παρεκκλησίου τοῦ Ἁγ. Χαράλαμπτου κατὰ τὴν διάρκειαν τῶν ἐργασιῶν, γ. Βορεία ὄνις κατὰ τὴν διάρκειαν τῶν ἐργασιῶν, δ. Νοτία ὄνις τοῦ καθολικοῦ πρὸ τῶν ἐργασιῶν

Π. ΛΑΖΑΡΙΔΗΣ



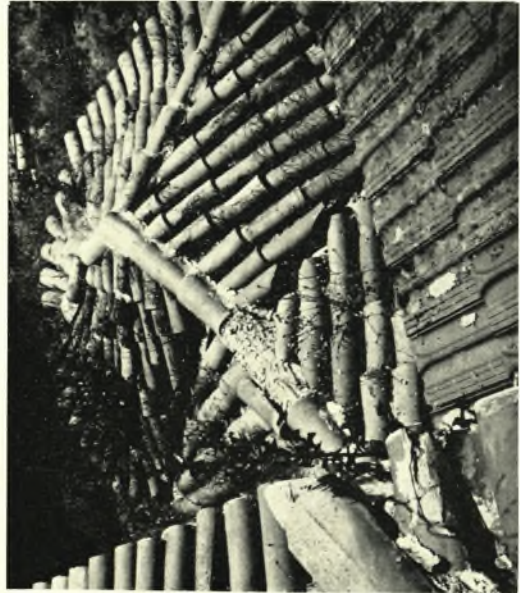
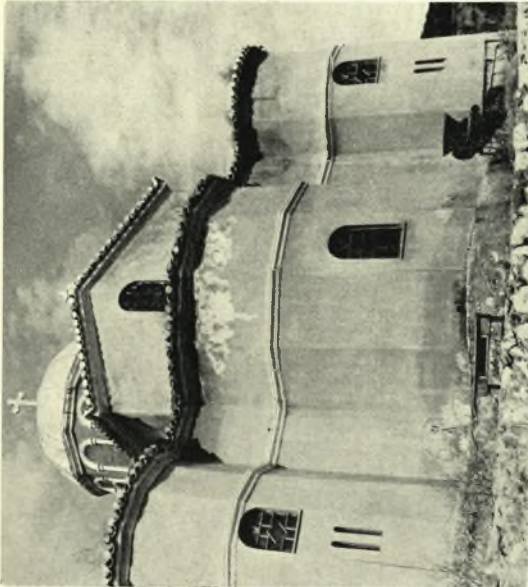
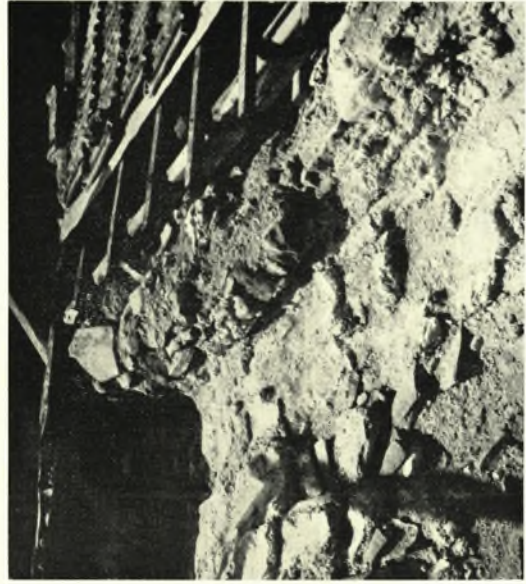
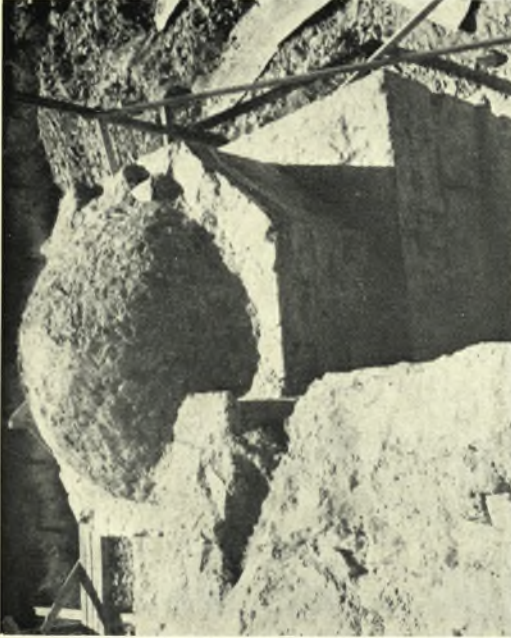
Φθιώτις. Μονή Ἁγάθωνος: α. Νοτία ὄψεις τοῦ καθολικοῦ κατὰ τὰς ἐργασίας, β. Ἡ ἀρχική καί ἡ μεταγενεστέρα νοτία κεραία, γ. Νοτία ὄψεις τοῦ καθολικοῦ μετὰ τὰς ἐργασίας

Π. ΛΑΖΑΡΙΔΗΣ



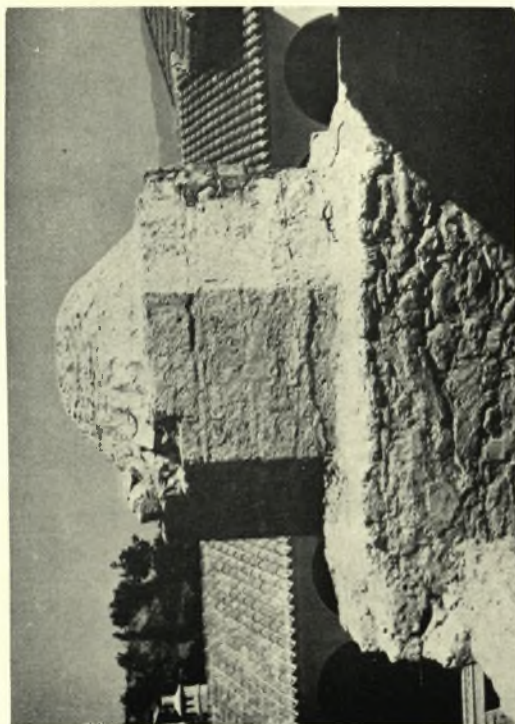
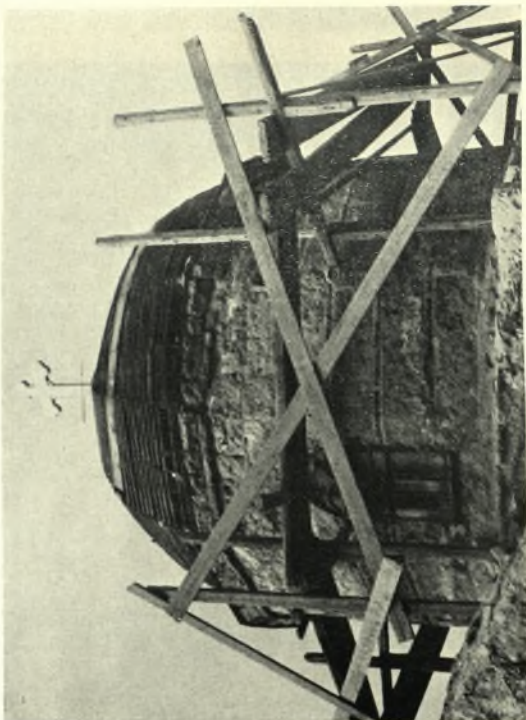
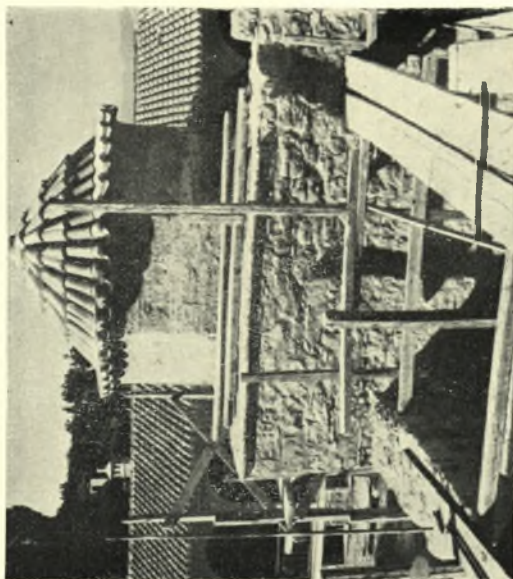
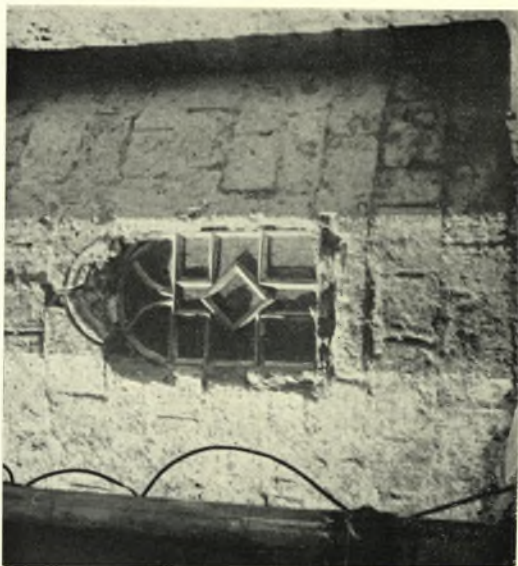
Φθιώτις. Μονή Ἀγάθωνος: α - β. Δυτική ὄψις καθολικοῦ πρὸ καὶ μετὰ τὰς ἐργασίας, γ. Δυτική ὄψις καθολικοῦ κατὰ τὴν διάρκειαν τῶν ἐργασιῶν, δ. Ἀνατολική ὄψις μετὰ τὴν ἀφάιρσιν τῶν κονιαμάτων

Π. ΛΑΖΑΡΙΔΗΣ



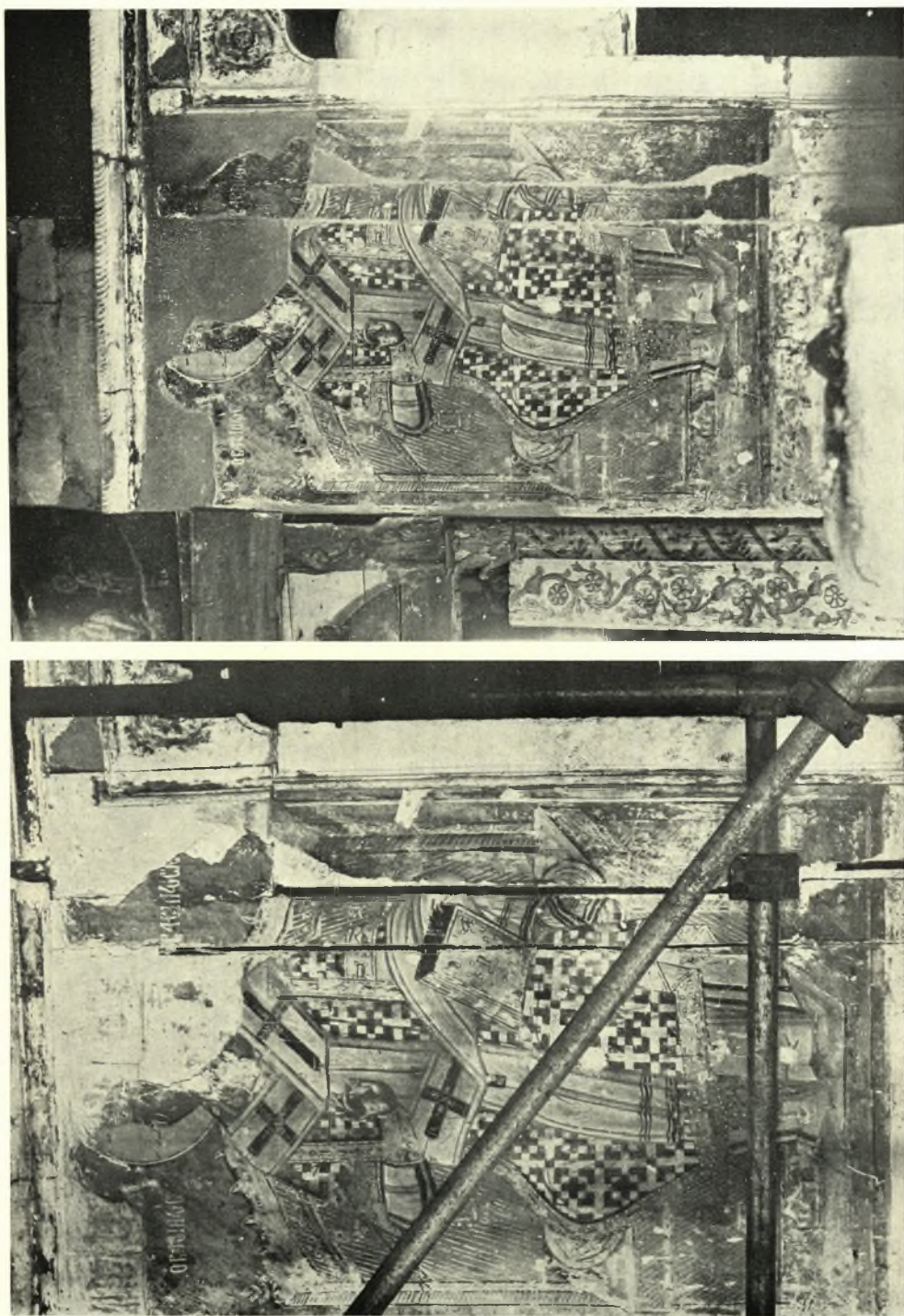
Φθιώτις. Μονή Ἀγίου: α. Ἀνατολική ὄψις πρὸς τῆς ἀφαιρέσεως τῶν κονιαμάτων, β. Ὁ ἀποκαλυφθεὶς τρουλλίσκος τοῦ παρεκκλησίου τῆς Μεταμορφώσεως, γ. Ἡ στέγη τοῦ παρεκκλησίου τῆς Μεταμορφώσεως πρὸ τῶν ἐργασιῶν, δ. Ἡ παλαιὰ καὶ ἡ νέα στέγη

Π. ΛΑΖΑΡΙΔΗΣ



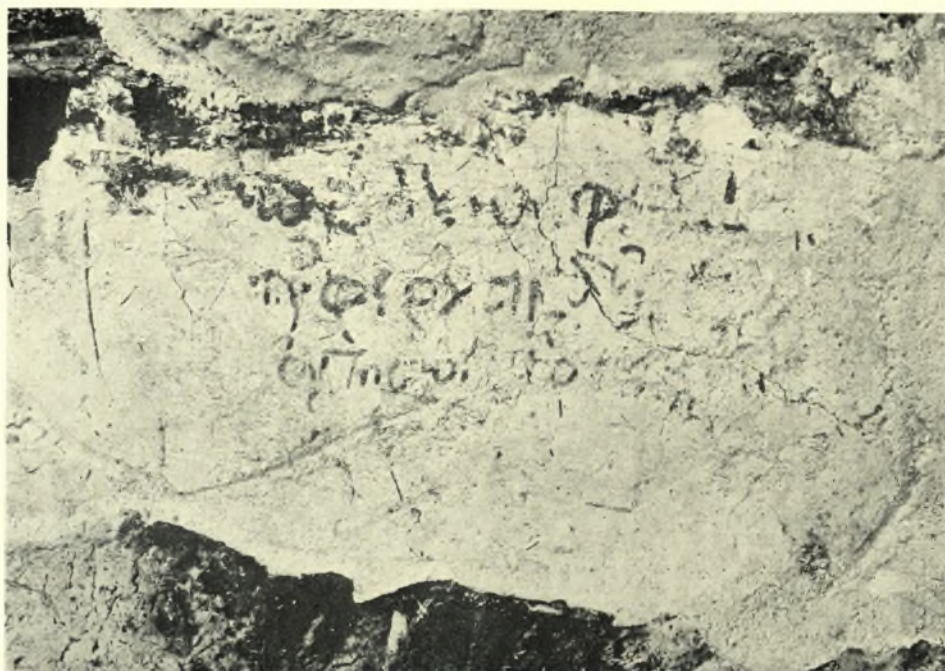
Φθιώτις. Μονή Ἀγιάθωνος: α. Ὁ τροβίλος πρὸ τῆς ἀποκαταστάσεως, β. Παράθυρον τῆς κόγχης τοῦ παρεκκλήσιου τοῦ Ἁγ. Ἰωάννου, γ - δ. Ὁ ἀποκαλυφθεὶς τροβίλος τοῦ παρεκκλήσιου τοῦ Ἁγ. Χαράλαμπος πρὸ καὶ μετὰ τὴν ἀποκατάστασιν

Π. ΛΑΖΑΡΙΔΗΣ



Φθιώτις. Μονή Μάλεσινης: α - β. Ἡ εἰκὼν τοῦ Χριστοῦ ἐπὶ τῆς νοτίου παραστάδος τοῦ Ἱεροῦ πρὸ καὶ μετὰ τὰς ἐργασίας

Π. ΛΑΖΑΡΙΔΗΣ



Φθιώτις. Μονή Μαλεσίνης: α. Ἐπιγραφή 13-14ου αἰ. εἰς τὴν καμάραν τοῦ Διακονικοῦ, β. Μικρά κεφαλὴ ἀποκαλυφθεῖσα ὑπὸ τὴν παράστασιν «Πᾶσα Πνοή»

Π. ΛΑΖΑΡΙΔΗΣ



Φθιώτις. Μονή Μαλεσίνης: α. Πρόθεσις. Χορός Ἁγίων ἐκ τοῦ «Πᾶσα Πνοή», β. Πρόθεσις. Ὅμας Ἀποστόλων

Π. ΛΑΖΑΡΙΔΗΣ



Φθιώτις. Μονή Μαλεσίνης: α - β. Ίερόν. Ἐπουράνιος Λειτουργία

Π. ΛΑΖΑΡΙΔΗΣ



Φθιώτις. Μονή Μαλεσίνης: α - β. Διακονικόν. Λεπτομέρειαι παραβολής

Π. ΛΑΖΑΡΙΔΗΣ