

ΝΟΜΙΣΜΑΤΑ

ἐκ τῆς ἀνασκαφῆς τοῦ ἐν Κερκύρα ἰδιωτικοῦ κτήματος «Κόρκυρα»

Τὰ κυριώτερα ἀποτελέσματα τῆς ἀνασκαφικῆς ἐρεύνης, ἡ ὁποία διεξήχθη κατὰ τὰ ἔτη 1963 καὶ 1964 εἰς τὸ ἐν Κερκύρα κτῆμα μου «Κόρκυρα», ἐξέθεσεν ἄλλου ὃ Ἔφορος Ἀρχαιοτήτων κ. Γ. Δοντάς. Ἐγὼ ἐθεώρησα σκόπιμον νὰ δημοσιεύσω καὶ αὐτὴν τὴν φορὰν εἰς ἰδιαιτέραν ἔκθεσιν τὰ εὐρεθέντα νομίσματα, ὅπως καὶ τὰ νομίσματα τὰ εὐρεθέντα κατὰ τὰ ἔτη 1960 - 62 εἶχον δημοσιεύσει εἰς τὸ ΑΔ 18 (1963): Χρονικά, σ. 186 κ.έ., Πίν. 217.

Σχεδὸν ὅλα τὰ νομίσματα τῶν ἐτῶν 1963 - 64 ἦσαν χαλκᾶ, μόνον δὲ τὰ ὑπ' ἀριθ. 266, 436 καὶ 437 τοῦ καταλόγου ἦσαν ἀργυρᾶ. 52 χαλκᾶ νομίσματα, τὰ ὁποῖα ἦσαν πολὺ ἐφθαρμένα δὲν περιελήφθησαν εἰς τοῦτον. Ἐπίσης δὲν ἐδηλώθη ἡ ἀκριβὴς ἀνασκαφικὴ προέλευσις ἑνὸς ἐκάστου ἐξ αὐτῶν, πάντως αὐτὴ σημειοῦται εἰς τὸ ἡμερολόγιον τῆς ἀνασκαφῆς καὶ εἰς ἰδιαιτέρον κατάλογον τῶν νομισμάτων, δι' ὅποιον ἐνδιαφέρεται.

Εἰς τὴν σύνταξιν τοῦ καταλόγου μὲ ἐβοήθησε μὲ τὰς πολυτίμους συμβουλὰς τῆς ἡ κυρία Εἰρήνη Βαρούχα-Χριστοδουλοπούλου. Τὴν εὐχαριστῶ ἰδιαιτέρως. Πρόθυμον ἐπίσης βοήθειαν μοῦ παρέσχον ἡ κυρία Βαλαῆ καὶ ὁ κύριος Tony Hackens, ὁ ὁποῖος καὶ ἀνέλαβεν εὐγενῶς τὴν φωτογράφησιν τῶν νομισμάτων τοῦ Πί ν. 450. Τοὺς ἀπευθύνω καὶ ἐντεῦθεν τὰς εὐχαριστίας μου.

**ΚΑΛΑΒΡΙΑ
ΒΡΙΝΔΗΣΙΟΝ**

(3ος αἰὼν π.Χ.)

250 Ὀστρακον (κτεῖς).— Δελφίς. McClean col. vol. I, pl. 20, 2 p. 68, No. 496.

**ΣΙΚΕΛΙΑ
ΑΚΡΑΓΑΣ**

(4ος - 3ος αἰὼν π.Χ.)

251 Κεφαλὴ Ἡρακλέους.— Καρκίνος. E. Gabrici, Tav. IV, 2.

ΑΛΛΙΣΑ

(340 π.Χ.)

252 (Πί ν. 450, 1) Κεφ. Ἀπόλλωνος.— Δὰς μεταξὺ δύο στάχυων (τὸ ὡς ἄνω νόμισμα εἶναι μικρότερον). E. Gabrici, Tav. III, 18. B. Head HN, p. 126.

ΕΝΝΑ

(Ὑπὸ τοὺς Ρωμαίους, μετὰ τὸ 258 π.Χ.)

253 Ἄρτεμις δεξιὰ.—Τριπόλεμος ἱστάμενος ΜΥΝ. HENNA E καθέτως, Danish Nat. Mus. SNG Sicily Pl. 5, No. 236.

ΣΥΡΑΚΟΥΣΑΙ

(435 - 367 π.Χ.)

254 Γυναικεία κεφαλὴ ἀριστ.—Τροχὸς μὲ τέσσερες ἀκτῖνας P. Naster, pl. XXXIII, 621, p. 118. Danish Nat. Mus. SNG pl. 15, No. 696. BMC, p. 182, No. 245.

(305 - 289 π.Χ.)

255 (Πί ν. 450, 2) ΣΩΤΕΙΡΑ. Κεφαλὴ Ἀρτέμιδος δεξιὰ.— ΑΓΑΘΟΚΛΕΟΣ ΒΑΣΙΛΕΩΣ καὶ κεραυνός. P. Naster, pl. XXXVI, 670 - 676, p. 123. E. Gabrici, Tav. V, 12.

ΜΑΚΕΔΟΝΙΑ

Βασιλέως Φιλίππου ΙΙ

(359 - 336 π.Χ.)

256 Κεφαλὴ Ἀπόλλωνος δεξιὰ μετὰ πλατείας ταινίας.— Ἴππεὺς γυμνός. McClean col. vol. II, p. 49, No. 3369.

Βασιλέως Κασσάνδρου

(316 - 297 π.Χ.)

257 Κεφαλὴ Ἡρακλέους δεξιὰ.— Παῖς ἐφιππος. McClean col. vol. II, p. 66, No. 3566.

ΘΕΣΣΑΛΙΑ

ΟΡΘΗ

(341 - 200 π.Χ.)

258 (Πί ν. 450, 3) Ἀθηνᾶ φέρουσα κορινθιακὸν κράνος.—Τρίαῖνα ἐντὸς στεφάνου ἐλαίας 9. Ὑστερόσημον. E. Rogers, p. 139, No. 423. E. Babelon, pl. CCXCIII, 17 - 18.

**ΙΑΛΥΡΙΑ
ΔΥΡΡΑΧΙΟΝ**

(229 - 100 π.Χ.)

259 Κεφαλὴ Δωδωναίου Διὸς δεξιὰ.— Τρίπους καὶ ΝΙΚΑΝ/ΔΡΟΥ BMC, p. 76, No. 163. McClean col. vol. II, p. 156, No. 5070, pl. 183, 24.

(229 - 100 π.Χ.)

- 260 Κεφαλή Ἡρακλέους ἀριστερά. — Τόξον, ρόπαλον, φαρέτρα, ΑΡΙ/ΜΝΑΣΤΟΥ.
BMC, p. 77, No. 170, διὰ τὴν περιγραφὴν.
Διὰ τὸ ὄνομα τοῦ ἀρχοντος, p. 67, No. 37.

ΩΡΙΚΙΩΝ

(230 - 168 π.Χ.)

- 261 (Πί ν. 450, 4) Κεφαλή Ἀθηνᾶς δεξιὰ. — Κεραυνὸς Ω/ΡΙ/ΚΙ/ΩΝ
BMC, p. 79, No. 5. B. Head HN, p. 316.

ΙΣΣΑ ΝΗΣΟΣ ΙΑΛΥΡΙΑΣ

(4ος αἰὼν π.Χ.)

- 262 Κεφαλή Ἀθηνᾶς ἀριστερά. — Ἰσ τράγος δεξιὰ.
BMC, p. 82, No. 1. pl. XV, 1.

(2ος αἰὼν π.Χ.)

- 263 Κεφαλή ἀνδρὸς δεξιὰ. — ἸΣ καὶ κάνθαρος.
BMC, p. 82, No. 10, pl. XV, 3. B. Head, HN
p. 318.

ΗΠΕΙΡΟΣ

ΗΠΕΙΡΩΤΙΚΗΣ ΣΥΜΜΑΧΙΑΣ

(280 - 270 - 235 π.Χ.)

- 264 Κεφαλή Διὸς ἀριστερά. — Κεραυνὸς ἐν στεφάνῳ δρυός.
BMC, pl. XVII, 3, p. 88, No. 5. P. R. Franke
Band I, Taf. 16. V. 62, R. 75, B. p. 132.
Mc Clean. col. vol. II, p. 274 No. 5189, pl.
189, 10.

(270 - 265 π.Χ.)

- 265 Ὅμοια περιγραφὴ. — Κεφαλή Διὸς δεξιὰ.
BMC, pl. XVII, 4, p. 88, No. 7. P. Franke,
Taf. 15. V. 50, R. 62.

ΗΠΕΙΡΩΤΙΚΗ ΔΗΜΟΚΡΑΤΙΑ

(238 - 168 π.Χ.)

- 266 (Πί ν. 450, 5) Κεφαλή Διὸς φέρουσα στέφανον δρυός· ὄπισθεν τοῦ ἀχένου Α μονόγρ. — ΑΠΕΙΡΩΤΑΝ, ἀετὸς δεξιὰ ἱστάμενος ἐπὶ κεραυνῷ· τὸ ὄλον ἐντὸς στεφάνου δρυός.
Ἄργ. 4 gr.
BMC, p. 90, No. 32. P. Franke, Taf. 29. V. 142, R. 208, p. 185.

ΑΜΒΡΑΚΙΑ

(238 - 168 π.Χ.)

- 266Α' Κεφαλή Ἀθηνᾶς δεξιὰ μετὰ κορινθιακοῦ κράνου. — Α.Μ. Ὁβελίσκος ἐντὸς στεφάνου δάφνης.
BMC, p. 94, No. 11.

ΚΕΡΚΥΡΑ

(450 - 400 π.Χ.)

- 267 Ἀμφορεὺς Κ.Ο. — Σταφυλή.
Thessaly, p. 121, No. 102 - 111. BMC, pl.
XXII. E. Babelon, pl. CCLXXXIV, 16.
268 Ὅμοια περιγραφὴ.

(400 - 300 π.Χ.)

- 269 Ἀμφορεὺς. — Σταφυλή Ν.
BMC, pl. XXII, No. 10, p. 123, No. 153.
270 Ὅμοια περιγραφὴ. — ΣΩ
BMC, pl. XXII, 10, p. 123, No. 150.
271 Ὅμοια περιγραφὴ.
272 Ὅμοια περιγραφὴ.
273 Ὅμοια περιγραφὴ.
274 Ὅμοια περιγραφὴ.
275 Ὅμοια περιγραφὴ.
276 Ὅμοια περιγραφὴ.
277 Ὅμοια περιγραφὴ. ΚΟ. ΣΩ. Ἀρχικά γραμμ.
ἀρχοντος.
BMC, pl. XXII, 11. E. Babelon pl. CCLXXXIV,
17.
278 Ὅμοια περιγραφὴ.
279 Ὅμοια περιγραφὴ.
BMC, pl. XXII, 10, p. 123, No. 155.
280 Ὅμοια περιγραφὴ.
281 Ὅμοια περιγραφὴ.
282 Ὅμοια περιγραφὴ.
283 Ὅμοια περιγραφὴ.
284 Προτομή δαμάλεως δεξιὰ. Σταφυλή ΣΩ.
BMC, pl. XXII, 12, p. 124. E. Babelon, pl.
CCCLXXXIV, 20.

(300 - 229 π.Χ.)

- 185 Κεφαλή βοός. ☩ ἐντὸς στεφάνου κισσοῦ.
BMC, pl. XXIII, 5, p. 127, No. 213.
286 Ὅμοια περιγραφὴ.
287 Ὅμοια περιγραφὴ.
288 Ὅμοια περιγραφὴ.
289 Ὅμοια περιγραφὴ.
290 (Πί ν. 450, 7) ΚΟ καὶ κέρας Ἀμαλθείας. —
Στέφανος ἐκ δάφνης.

- BMC, p. 129, No. 235. Α. Ποστολάκα, Συλλ. Μουρούζη, πίν. Β, 232.
- 291 Πρώρα πλοίου δεξιά (ἐπιγραφὴ ἐφθαρμένη). Κάνθαρος.
BMC, pl. XXIII, 9, p. 130, No. 254.
- 292 Ὅμοια περιγραφὴ.
- 293 Ὅμοια περιγραφὴ.
- 294 Ὅμοια περιγραφὴ.
- 295 Πρώρα πλοίου, δεξιά. ΘΗΡΑ. — Κάνθαρος.
BMC, p. 130, No. 255.
- 296 Πρώρα πλοίου ἀριστερά. — Σταφυλή.
BMC, p. 132, No. 286.
- 297 Ὅμοια περιγραφὴ.
- 298 Ὅμοια περιγραφὴ.
- 299 Ὅμοια περιγραφὴ, πρώρα δεξιά.
BMC, pl. XXIII, 12, p. 132, No. 281.
- 300 (Πί ν. 450, 8) Κεφαλὴ Κορκύρας ἀριστερὰ φέρουσα ἐνώτια. Ἐπὶ τῆς κόμης σταφυλή. — Στέφανος ἐκ κισσοῦ.
BMC, pl. XXIII, 15, p. 132, No. 290.
- 301 Ὅμοια περιγραφὴ.
- 302 Κεφαλὴ Διώνης δεξιά μετὰ πέπλου. — Πρώρα πλοίου δεξιά.
BMC, pl. XXIII, 17, p. 133, No. 298 κ.έ.
- 303 Ὅμοια περιγραφὴ.
- 304 Ὅμοια περιγραφὴ.
- 305 Ὅμοια περιγραφὴ.
- 306 Ὅμοια περιγραφὴ.
- 307 Ὅμοια περιγραφὴ.
- 308 Ὅμοια περιγραφὴ.
- 309 Ὅμοια περιγραφὴ.
- 310 Ὅμοια περιγραφὴ.
- 311 Ὅμοια περιγραφὴ.
- 312 Ὅμοια περιγραφὴ.
- 313 Ὅμοια περιγραφὴ.
- 314 Ὅμοια περιγραφὴ.
- 315 Ὅμοια περιγραφὴ.
- 316 Ὅμοια περιγραφὴ.
- 317 Ὅμοια περιγραφὴ.
- 318 Ὅμοια περιγραφὴ.
- 319 Ὅμοια περιγραφὴ.
- 320 Ὅμοια περιγραφὴ.
- 321 Ὅμοια περιγραφὴ.
- 322 Ὅμοια περιγραφὴ.
- 323 Ὅμοια περιγραφὴ. Μονόγρ. **Ρ**
- 324 Ὅμοια περιγραφὴ. » »
- 325 Ὅμοια περιγραφὴ. » »
- 326 Ὅμοια περιγραφὴ. » »
- 327 Ὅμοια περιγραφὴ. » »
- 328 Ὅμοια περιγραφὴ. ΝΙΚΑ.
BMC, pl. XXIII, 17, p. 133, No. 305. Α. Ποστολάκα, πίν. Α, 179.
- 329 Ὅμοια περιγραφὴ.
- 330 Ὅμοια περιγραφὴ. — Μονόγραμμα δπως τὸ δπ' ἀριθ. 323. ΝΙΚΑ.
- 331 Ὅμοια περιγραφὴ. — Πρώρα ἀριστερά.
- 332 Διώνη μετὰ πέπλου. — Δελφίς.
BMC, pl. XXIII, 18, p. 133, No. 313.
- 333 Κεφαλὴ νεαροῦ Διονύσου κισσοστεφῆς. — Ἄμφορεύς.
BMC, pl. XXIII, 19, p. 134, No. 314.
- 334 Ὅμοια περιγραφὴ.
- 335 Ὅμοια περιγραφὴ.
- 336 Ὅμοια περιγραφὴ.
- 337 Ὅμοια περιγραφὴ.
- 338 Ὅμοια περιγραφὴ.
- 339 Ὅμοια περιγραφὴ.
- 340 Ὅμοια περιγραφὴ. — Συμβ. δεξιά τοῦ ἀμφορέως. Πρώρα.
BMC, p. 135, No. 339.
- 341 (Πί ν. 450, 9) Κεφαλὴ νεαροῦ Διονύσου κισσοστεφῆς. — Δεξιά τοῦ ἀμφορέως συμβ. θύρσος.
BMC, p. 135, No. 342.
- 342 Ὅμοια περιγραφὴ.
BMC, pl. XXIII, 20, p. 134, No. 320.
- 343 Ὅμοια περιγραφὴ.
- 344 Ὅμοια περιγραφὴ.
- 345 Ὅμοια περιγραφὴ.
- 346 Ὅμοια περιγραφὴ. Μονόγραμμα δπως τὸ δπ' ἀριθ. 323.
BMC, pl. XXIII, 21, p. 134, No. 329 - 331.
- 347 Ὅμοια περιγραφὴ.
- 348 Ὅμοια περιγραφὴ.
- 349 Ὅμοια περιγραφὴ.
- 350 Ὅμοια περιγραφὴ.
- 351 Ὅμοια περιγραφὴ.
- 352 Ὅμοια περιγραφὴ.
- 353 Ὅμοια περιγραφὴ.
- 354 Ὅμοια περιγραφὴ. Μονόγραμμα δπως τὸ δπ' ἀριθ. 323.
- (229 - 48 π.Χ.)
- 355 Κεφαλὴ Διονύσου δεξιά κισσοστεφῆς. Κάνθαρος ΚΟ.
BMC, pl. XXIV, 11, p. 139, No. 396.
- 356 Ὅμοια περιγραφὴ.
- 357 Ὅμοια περιγραφὴ.
- 358 Ὅμοια περιγραφὴ.
- 359 Ὅμοια περιγραφὴ.
- 360 (Πί ν. 450, 10) Ὅμοια περιγραφὴ.
- 361 Ὅμοια περιγραφὴ. Μονόγραμμα δπως τὸ δπ' ἀριθ. 285.
BMC, p. 139, No. 402.

- 362 Ὅμοια περιγραφή. Μονόγραμμα δπως τὸ ὑπ' ἀριθ. 323, σταφυλὴ δεξιὰ.
BMC, p. 139, No. 406.
- 363 Κεφαλὴ Διονύσου δεξιὰ κισσοστεφῆς.—Ἄμφορεύς.
BMC, pl. XXIV, 12, p. 140, No. 422.
- 364 Ὅμοια περιγραφή.
- 365 Ὅμοια περιγραφή.
- 366 Ὅμοια περιγραφή.
- 367 Ὅμοια περιγραφή.
- 368 Ὅμοια περιγραφή.
- 369 (Πί ν. 450, 6) Κεφαλὴ Διώνης μετὰ στεφάνου καὶ πέπλου.—ΚΟ καὶ κεφαλὴ βοδὸς ἐντὸς στεφάνου δάφνης.
BMC, pl. XXIV, 13, p. 142, No. 437.
- 370 Ὅμοια περιγραφή.
- 371 Ὅμοια περιγραφή.
- 372 Ὅμοια περιγραφή.
- 373 Ὅμοια περιγραφή.
- 374 Κεφαλὴ Διονύσου δεξιὰ.—Πρῶρα πλοίου δεξιὰ.
BMC, pl. XXIV, 14, p. 142, No. 448.
- 375 Κεφαλὴ Ποσειδῶνος δεξιὰ.—Μονόγραμμα ὁμοιον μετὰ τὸ ὑπ' ἀριθ. 323 καὶ Ο, κεφαλὴ βοδὸς ἐντὸς στεφάνου δάφνης.
BMC, pl. XXIV, 15, p. 143, No. 449 - 452.
- 376 Ὅμοια περιγραφή.
- 377 Ὅμοια περιγραφή.
- 378 Ὅμοια περιγραφή.
- 379 Ὅμοια περιγραφή.
- 380 Ὅμοια περιγραφή.
- 381 Ὅμοια περιγραφή.
- 382 Ὅμοια περιγραφή.
- 383 Ὅμοια περιγραφή.
- 384 Ὅμοια περιγραφή.
- 385 Ὅμοια περιγραφή.
- 386 Ὅμοια περιγραφή.
- 387 Ὅμοια περιγραφή.
- 388 Ὅμοια περιγραφή.
- 389 Ὅμοια περιγραφή.
- 390 Κεφαλὴ Ἑρακλέους δεξιὰ.—Πρῶρα πλοίου καὶ ΚΟΡΚΥΡΑΙΩΝ. Τὰ λοιπὰ γράμμ. ἐφαρμμένα.
BMC, p. 145, No. 482 - 487.
- 391 Ὅμοια περιγραφή.
- 392 Ὅμοια περιγραφή.
- 393 Ὅμοια περιγραφή.
- 394 Ὅμοια περιγραφή.
- 395 Ὅμοια περιγραφή.
- 396 Ὅμοια περιγραφή.
- 397 Ὅμοια περιγραφή.
- 398 Ὅμοια περιγραφή.
- 399 Κεφαλὴ Ἑρακλέους δεξιὰ.—Πρῶρα καὶ ὄνομα πρυτάνεως ΑΡΙΣΤΕΑΣ
BMC, p. 146, No. 497.
- 400 Ὅμοια περιγραφή.—ΑΡΙΣΤΕΑΣ.
BMC, p. 146, No. 488.
- 401 Κεφαλὴ Ποσειδῶνος δεξιὰ.—Ἄκροστόλιον καὶ ΗΡΩΔΗC
BMC, pl. XXIV 19, p. 147. No. 58.
- 402 ΚΟΡΚΥΡΑΙΩΝ ἄκροστόλιον.—ΝΙΚΑΝΩΡ
BMC, pl. XXIV, 20, p. 149, No. 521.
- 403 Ὅμοια περιγραφή μετὰ τὸ ὑπ' ἀριθ. 401.
- 404 Κεφαλὴ νεαροῦ Ἑρακλέους δεξιὰ.—Πρῶρα δεξιὰ. ΦΑΛΑΚΡΟΣ.
BMC, pl. XXV, 1, p. 150, No. 531.
- 405 Ὅμοια περιγραφή ὑστερόσημον στέφανος.—Μονόγρ. ὡς τὸ ὑπ' ἀριθ. 323 ΦΙΛΩΝ.
BMC, p. 150, No. 538.
- 406 Ὅμοια περιγραφή.—ΚΟΡΚΥΡΑΙΩΝ ΣΩΣΙΓΕΝΗΣ.
BMC, p. 149, No. 527.
- 407 Ὅμοια περιγραφή.—ΚΟΡΚΥΡΑΙΩΝ ΝΙΚΑΝΩΡ.
BMC, p. 148, No. 514.
- 408 Ὅμοια περιγραφή μετὰ τὸ ὑπ' ἀριθ. 402.
- 409 Κεφαλὴ Ἑρακλέους δεξιὰ.—ΝΙΚΑ/ΝΟ/ΡΟΣ ἐντὸς στεφάνου δάφνης.
BMC, p. 149, No. 524.
- 410 Κεφαλὴ Ποσειδῶνος δεξιὰ.—ΚΟΡΚΥΡΑΙΩΝ ΦΙΛΩΝΙΔΑΣ καὶ πρῶρα πλοίου.
BMC XXV, 2, p. 151, No. 549.
- (48 π.Χ. - 138 μ.Χ.)
- 411 (Πί ν. 450, 11) ΑΓΡΕ. VC. Ἄγρευς ἰστάμενος πρὸς ἀριστερὰ μετὰ δύο κίωνων, κρατῶν κέρας.—ΖΕΥC ΚΑCΙΟC καὶ Ζεὺς Κάσιος καθήμενος ἐπὶ θρόνου κρατῶν σκῆπτρον.
BMC, pl. XXV, 8, p. 155, No. 595.
- 412 Ὅμοια περιγραφή.
- ΑΥΤΟΚΡΑΤΟΡΙΚΟΙ ΧΡΟΝΟΙ
- 413 Α ΤΙ[ΑΙΚ]ΑΝΤΩΝ. Προτομή δεξιὰ Ἄντωνίου Πίου.—ΖΕΥC ΚΑCΙΟC καὶ Ζεὺς καθήμενος ἐπὶ θρόνου ἀριστερὰ κρατῶν σκῆπτρον.
BMC, pl. XXVI, 1, p. 158, No. 634.
- 414 Ὅμοια περιγραφή.
- 415 Ὅμοια περιγραφή.
- 416 CEBHPO. C. ΠΕΡ. CE. Κεφαλὴ δεξιὰ δαφνοστεφῆς.—ΚΟΡΚΥΡΑΙΩΝ καὶ ναὺς μετὰ κωπηλάτας.
BMC, p. 162, No. 663.
- 417 Δύο προτομαὶ δεξιὰ ἐφαρμμένα — ΚΟΡΚΥΡΑΙΩΝ καὶ ναὺς μετὰ κωπηλάτας.
BMC, pl. XXVI, 10' διὰ τὴν ὀπισθίαν πλευρὰν τοῦ νομισματος p. 162, No. 668.

ΑΚΑΡΝΑΝΙΑ
ΛΕΥΚΑΣ

(350 - 250 π.Χ.)

- 418 Κεφαλή Ἀφροδίτης ἄριστερά. ΛΕΥ. — Τρίαινα.
BMC, p. 175, No. 26.

(168 π.Χ.)

- 419 Ἄγαλμα Ἀρτέμιδος δεξιά. — ΛΕΥΚΑΔΙΩΝ
καὶ πρῶρα πλοίου.

BMC, p. 182, No. 115. (Ἐφθαρμένον).

- 420 Κεφαλή Ἀπόλλωνος δεξιά. — ΛΕΥΚΑΔΙΩΝ
καὶ λύρα.

BMC, pl. XXIX 5, p. 186, No. 175. (Ἐφθαρμένον).

ΑΘΗΝΑΙ

(4ος αἰὼν π.Χ.)

- 421 Κόλλυβος.

B. Head HN, p. 390.

(Περ. 163 - 88 π.Χ.)

- 422 (Πί ν. 450, 12). Κεφαλή Ἀρτέμιδος δεξιά. —
Γλαῦξ ἐπὶ ἀμφορέως, ΑΘ/Ε.

J. Svoronos Athènes, pl. 106, 52 - 62.

ΑΙΓΙΝΑ

(3ος - 2ος αἰὼν π.Χ.)

- 423 (Πί ν. 450, 13). ΑΙΓΙ. Πρῶρα πλοίου δεξιά. —
Κεφαλή κριοῦ δεξιά.

BMC, pl. XXVI, 2.

ΚΟΡΙΝΘΟΣ

(300 - 243 π.Χ.)

- 424 Κεφαλή Ἀθηνᾶς δεξιά φέρουσα κορινθιακὸν
κράνος. — Πήγασος δεξιά.

BMC, pl. XIV, 9, p. 57, No. 476.

ΚΕΦΑΛΛΗΝΙΑ

ΚΡΑΝΗ

(431 - 330 π.Χ.)

- 425 Κράνος δεξιά. — Μέγα Κ.

BMC, pl. XVI, 22, p. 79, No. 24.

426. Ὅμοια περιγραφή.

ΚΡΗΤΗ

ΚΝΩΣΟΣ

(200 - 67 π.Χ.)

- 427 (Πί ν. 450, 14). Κεφαλή Διὸς δεξιά δαφνο-
στεφής, ἔμπροσθεν κεραυνός. — ΚΥΔΑΣ.
Ἄετός ἰστάμενος δεξιά με ἀνοικτὰς πτέρυγας.

BMC, pl. VI, 10, p. 24, No. 54. J. Svoronos
Crète pl. VII, 19, p. 83, 142. McClean col. II
p. 489, No. 7069.

ΔΗΛΟΣ

(168 - 87 π.Χ.)

- 428 Κεφαλή Ἀρτέμιδος δεξιά. — Κεφαλή Ἀπόλ-
λωνος. J. Svoronos, Athènes, pl. 105 - 91 - 93.

ΝΗΣΟΙ ΙΩΝΙΑΣ

ΧΙΟΣ

(190 - 48 π.Χ.)

- 429 (Πί ν. 450, 15). Σφιγξ καθημένη ἄριστερά. —
ΖΗΝΟΔΩ[Ρ]ΙΟΣ, ἀμφορέως, [ΧΙΟΣ], ἄριστερά
πλοῖο Διοσκούρων, ἀστέρης.

BMC, p. 337, No. 89, διὰ τὸ σύμβολον.

BMC, p. 333, No. 50 διὰ τὸ ὄνομα τοῦ ἄρ-
χοντος. J. Mavrogordatos p. 219 ὁμοίως διὰ
τὸ ὄνομα τοῦ ἄρχοντος.

ΚΑΡΙΑ

ΡΟΔΟΣ

(166 - 88 π.Χ.)

- 430 Κεφαλή Ρόδου δεξιά ἀκτινοστεφής. — Τε-
τράγωνον ἔγκοιλον, ἐντὸς αὐτοῦ ρόδον με
κλώνους. ΡΟ.

BMC, p. 259, No. 327.

- 431 Ὅμοια περιγραφή.

ΛΥΚΙΑ

ΚΡΑΓΙΟ

(Αὐτοκρατορικοὶ χρόνοι 81 π.Χ.)

- 432 Κεφαλή Ἀπόλλωνος. — ΚΡ, τετράγωνον ἔγ-
κοιλον, ἐντὸς αὐτοῦ τόξον καὶ φαρέτρα.

BMC Lycia, pl. XI, 10, p. 53, No. 16.

- 433 Ὅμοια περιγραφή.

ΑΙΓΙΟΝ

ΠΕΛΟΠΟΝΝΗΣΟΥ

(146 - 31 π.Χ.)

- 434 (Πί ν. 450, 16). Προτομή νεαροῦ Διονύσου
δεξιά. — Ἄετὸς πρὸς ἄριστερά μετὰ κλει-
στῶν πτερύγων ἰστάμενος ἐπὶ κεραυνοῦ.

BMC, pl. IV, 15, p. 19, No. 6.

ΡΩΜΑΪΚΑ

ΡΩΜΑΪΚΗΣ ΔΗΜΟΚΡΑΤΙΑΣ

(222 - 187 π.Χ.)

- 435 Κεφαλή Ἑρμοῦ δεξιά φέρουσα πέτασον. —
Πρῶρα δεξιά. ROMA κάτω.
E. Sydenham p. 8, No. 87, pl. 14.

*L. RVBIVS DOSSENVS**87 - 85 π.Χ.*

- 436 (Π ί ν. 450, 17). Κεφαλή Ποσειδῶνος δεξιὰ δαφνοστεφής, ὄπισθεν τρίαινα. DOS-SEN— Νίκη βαδίζουσα δεξιὰ κρατεῖ στέφανον καὶ κλάδον φοῖνικος. Πρὸ αὐτῆς κυκλικὸς βωμός, περὶ τὸν ὁποῖον ὄφεις ἀριστερὰ L. RVBRI.
Sydenham, p. 110, No. 708.

*M. ANTONIVS**(42 π.Χ.)**GAULE*

- 437 (Π ί ν. 450, 18). Προτομή Νίκης δεξιὰ.—

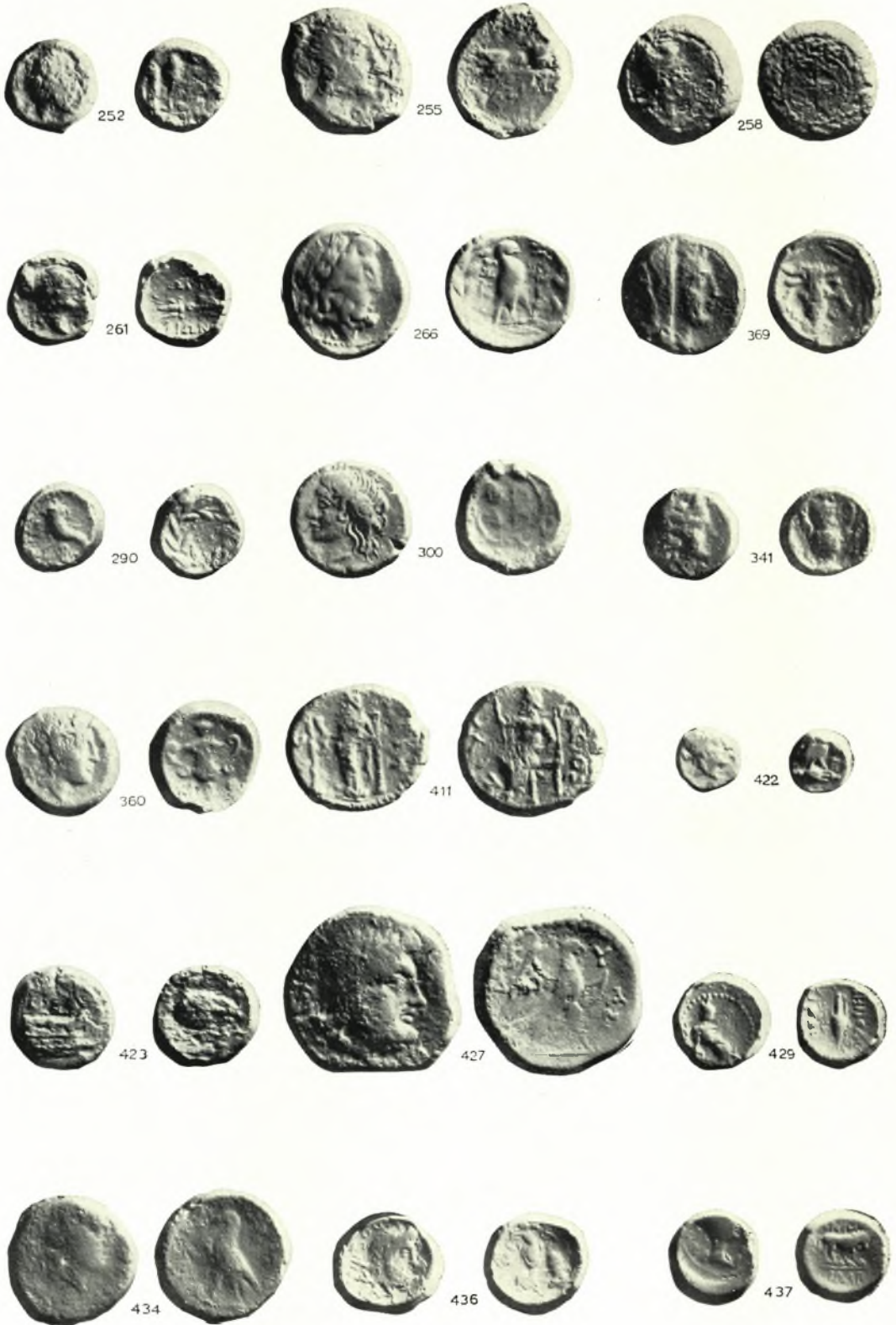
Λέων βαδίζων δεξιὰ, ὄπισθεν Α. Ἄνω AN-TO[NI] κάτω IMP. Ἄριστ. [XLI].
Sydenham, p. 189, No. 1163.

*ENETIKA**Βενετίας 17ου αἰῶνος*

- 438 SAN MARC. VEN. * II * — DALMA E.T
AL BAN.
439 Ὅμοία περιγραφή.
440 Ὅμοία περιγραφή.
441 Ὅμοία περιγραφή.
442 Ὅμοία περιγραφή.

PENA EYEAIIIH

*



Νομίσματα εὑρεθέντα εἰς τὸ κτῆμα ΚΟΡΚΥΡΑ

ΡΕΝΑ ΕΥΕΛΠΙΔΗ