

Σχέδ. 1. Τοπογραφικόν διάγραμμα τεχνητής λίμνης φράγματος Πηνειού

ΔΟΚΙΜΑΣΤΙΚΗ ΑΝΑΣΚΑΦΗ  
ΕΙΣ ΤΗΝ ΗΛΕΙΑΚΗΝ ΠΥΛΟΝ

I. Ἀγραπιδοχώριον

Ἡ θέσις τῆς ἡλειακῆς ἢ παρὰ τὸν Πηνεῖον Πύλου ἦτο γνωστὴ μόνον ἐξ ἀρχαίων πηγῶν<sup>1</sup>. Οἱ διάφοροι ἐρευνῆται καὶ οἱ σχολιασταὶ τῶν ἀρχαίων κειμένων τὴν τοποθετοῦν εἰς τὴν συμβολὴν τοῦ πηνεϊακοῦ Λάδωνος καὶ τοῦ Πηνεῖου ποταμοῦ καὶ συγκεκριμένως ἐπὶ τοῦ τραπεζοειδοῦς ὑψώματος, τὸ ὁποῖον ὀνομάζεται σήμερον Ἀρμάτοβα, ΒΔ. τοῦ Ἀγραπιδοχωρίου<sup>2</sup> (Πί ν. 241 α - γ). Εἰς τοὺς χρόνους τοῦ Στράβωνος καὶ τοῦ Πausανίου ἦτο ἤδη ἠρειπωμένη<sup>3</sup>.

Πρὸ πέντε περιπυρῶν ἐτῶν ἤρχισεν ἡ κατασκευὴ μεγάλου ἀρδευτικοῦ φράγματος εἰς τὸν Πηνεῖον, πλησίον τοῦ χωρίου Κέντρον, ἐπτά περιπυρῶν χιλιομέτρα εἰς εὐθείαν γραμμὴν δυτικῶς τοῦ Ἀγραπιδοχωρίου. Μία τεραστία τεχνητὴ λίμνη θὰ σχηματισθῆ<sup>4</sup>, ὅταν τεθῆ εἰς λειτουργίαν τὸ φράγμα, ἡ ὁποία θὰ καλύψῃ ἐκτὸς τῶν καλλιεργημένων ἐκτάσεων καὶ τὰ χωρία Μπάλι, Σούλι, Νταοῦτι καὶ Ξενιές, ἄς καὶ τὸν λόφον τῆς Ἀρμάτοβας (Σχ ἐ δ. 1).

Ἐπιβεβλημένον λοιπὸν ἦτο νὰ διανοιγοῦν δοκιμαστικαὶ τομαὶ ἐπὶ τοῦ λόφου Ἀρμάτοβα καὶ νὰ ἐρευνηθῆ ἐπιφανειακῶς ἡ εὐρύτερα περιοχή, μὲ σκοπὸν νὰ βεβαιωθῆ ἡ θέσις καὶ, εἰ δυνατόν, τὰ ὄρια τῆς ἡλειακῆς Πύλου. Τὰ ἀποτελέσματα τῆς δοκιμαστικῆς ταύτης ἐρεύνης<sup>5</sup>, τὰ ὁποῖα ἐκτίθενται κατωτέρω ὡς ἐπὶ ὄψον τῆς τοπογραφικοῦ διαγράμματος<sup>6</sup> (Σχ ἐ δ. 1), δεικνύουν, νομίζω, ὅτι πρέπει νὰ ἀποφασισθῆ ἡ διενέργεια συστηματικῆς ἀνασκαφῆς, πρὶν καλυφθοῦν τὰ πάντα ὑπὸ τῶν ὑδάτων.

1. Πausanias, VI 22, 5: «Πύλος δὲ τῆς ἐν τῇ Ἠλείᾳ δὴλα τὰ ἐρείπια κατὰ τὴν ἐξ Ὀλυμπίας ἐστὶν ἐς Ἥλιν ὄρεινὴν ὁδόν, ὀγδοήκοντα δὲ στάδια ἐς Ἥλιν ἀπὸ τῆς Πύλου. . . Παρὰ δὲ αὐτὴν ποταμὸς Λάδων κάτσειν ἐς τὸν Πηνεῖον». Στράβων, 8.3.7. «Μεταξὺ δὲ τῆς τοῦ Πηνεῖου καὶ τοῦ Σελλήεντος ἐκβολῆς (συμβολῆς) Πύλος ὠκεῖτο κατὰ τὸ Σκόλλιον οὐχ ἢ τοῦ Νέστορος πόλις, ἀλλ' ἑτέρα τις. . .» Πρβλ. καὶ Πausanias V 3, 1, V 18, 6, VI 25, 2.

2. RE σ. 2133 - 2134 (Pylos in Elis) καὶ γενικῶς ὁλόκληρον τὸ ἄρθρον τοῦ Ernst Meyer, Pylos, σ. 2113-2161. Γ. Παπανδρέου, Ἠλειακά, Πύργος 1896, σ. 159. Ν. Παπαχατζῆς, Πausanias, Μεσσηνιακά, Ἠλειακά, 1965, σ. 436 ὑποσ. 3.

3. Βλ. ὑποσ. 1.

4. Ἡ ἐντονωτέρα γραμμὴ ἐπὶ τοῦ Σχ ἐ δ. 1 δηλοῖ τὴν ὑψομετρικὴν καμπύλην 100 μ., ἡ ὁποία ἀποτελεῖ τὸ ὄριον τῆς τεχνητῆς λίμνης.

5. ἤρχισε τὴν 9ην καὶ ἐπερατώθη τὴν 16ην Δεκεμβρίου 1964.

6. Τοῦτο ἀντεγράφη ἐκ γενικωτέρου τοπογραφικοῦ χάρτου τῆς περιοχῆς, τὸν ὁποῖον εὐγενῶς μοι παρεχώρησεν ἡ Διευθύνσις κατασκευῆς τοῦ φράγματος. Οἱ ἀριθμοὶ ἐντὸς κύκλου 1 - 20 ἀντιστοιχοῦν πρὸς τοὺς ἀριθμοὺς τῆς ἐκθέσεως.

1. Θέσις «Κοτρῶνα». Συνοικισμὸς ποιμένων. Εἰς τὸ στόμιον φρέατος εὐρέθῃ ἐντειχισμένον ἄνω τμήμα ἐπιτυμβίου στήλης (Πί ν. 243 α) ἐκ φαιοῦ ἀσβεστολίθου μὲ ἀετωματικὴν ἐπίστεψιν, ἐλλιπὲς τὴν ἄνω δεξιάν γωνίαν, φέρον κάτωθεν τοῦ ἀετώματος τὴν ἐπιγραφὴν:

Εὐτυχε χαίρει

Μέγ. ὕψ. 0,47, πλ. 0,325, πάχ. 0,065 μ. Ὑστέρων ἐλληνιστικῶν χρόνων. Εἶχεν εὐρεθῆ πρὸ ἐτῶν ἐντὸς τοῦ παρακειμένου ἀγροῦ τοῦ Κωνσταντίνου Ἀγγελοπούλου τοῦ Χαραλάμπους, κατοικοῦ Ἀγραπιδοχωρίου. Μετεφέρθη εἰς Ὀλυμπίαν.

2. Θέσις «Χτηράκια». Ἐντὸς ἀγροῦ τοῦ Χρονοπούλου Λεωνίδα τοῦ Ἀριστείδου μετὰ μικρὰν ἀνασκαφὴν, γενομένην κατὰ τὸν Ὀκτώβριον τοῦ 1962 ὑπὸ τοῦ Ἐφόρου Ἀρχαιοτήτων κ. Νικολάου Γιαλούρη, ἀπεκαλύφθησαν δύο μαρμάρيني ἀρράβδωτοι κίονες, ἐν μαρμάρινον ἰωνικὸν κιονόκρανον (Πί ν. 242 α - γ), μέγ. ὕψ. 0,14, πλ. 0,44 μ., αὐτοκρατορικῶν χρόνων καὶ πλάκες σχιστολίθου ἀνήκουσαι εἰς τάφους. Περισυνελέγησαν ἐπίσης ὄστρακα<sup>7</sup>. Ἐν μαρμάρινον κορινθιακὸν κιονόκρανον (Πί ν. 243 β - γ), ἐλλιπὲς τμήμα τοῦ ἄνω ἡμίσεος καὶ ἀποκεκρουμένον τινὰ τῶν φύλλων τῆς ἀκάνθου, ὕψ. 0,325, πλ. 0,37 μ., ὑστέρων ρωμαϊκῶν χρόνων, μετεφέρθη πρὸ ἐτῶν ἐκ τῆς ὡς ἄνω θέσεως ὑπὸ τοῦ Λεωνίδου Χρονοπούλου εἰς τὴν ἐν Ἀγραπιδοχωρίῳ οἰκίαν του.

Ἀμφότερα τὰ κιονόκρανα εὐρίσκονται νῦν εἰς τὸ Μουσεῖον Ὀλυμπίας.

3. Θέσις «Γεγέπι». Νοτιώτερον τῆς θέσεως «Χτηράκια». Εἰς τὸ σύνορον τῶν ἀγρῶν Ἀνδρέου Ἀνδρικοπούλου καὶ Ἀριστοτέλους Χαριτοπούλου εὐρέθῃ λύχνος κλασσικὸς (Πί ν. 244 α) ὑπὸ τοῦ Ἀνδρέου Ζέβλα τοῦ Παναγιώτου καὶ παρεδόθη τὴν 15.12.64. Εὐρίσκεται εἰς τὸ Μουσεῖον Ὀλυμπίας.

4. Θέσις «Σταφίδες». Ἐντὸς ἀγροῦ τοῦ Ἰωάννου Τσάκωνα περισυνελέγησαν κλασσικὰ ὄστρακα. Ὁ ἰδιοκτῆτης τοῦ ἀγροῦ παρέδωκε χαλκὸν κυτὸν κυλινδρικὸν ὄλμον θύρα (Πί ν. 244 β), διαμ. 0,10, ὕψ. 0,057 μ., ὡς καὶ τέσσαρα χαλκᾶ νομίσματα, ἐξ ὧν τὸ ἐν φέρει ἐπὶ τῆς κυρίας ὄψεως ταῦρον πρὸς δεξιὰ καὶ ρόπαλον ἄνωθεν αὐτοῦ, ἐπὶ δὲ τῆς ὀπισθίας βότρυς καὶ τὰ γράμ-

7. ΑΔ 18 (1963): Χρονικά, σ. 104, 13. Πίν. 140 β - γ.

ματα *EYB[OIA]* εις τὸ κάτω δεξιὸν αὐτῆς. Τοποθετεῖται χρονολογικῶς μεταξύ τῶν ἐτῶν 369 - 336 π.Χ.<sup>8</sup>.

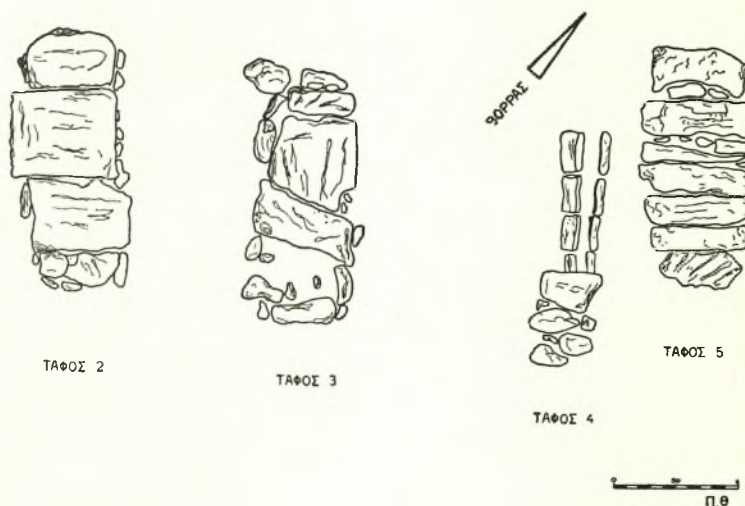
5. *Θέσις «Ἀγροισυκιά»*. Μέγα ἐπίπεδον ἀνδρῶν, ἐνθα κατὰ τὴν καλλιέργειαν διὰ μηχανικῶν μέσων εὐρίσκονται λίθοι καὶ ὄστρακα. Ἔχουν εὐρεθῆ κατὰ καιροὺς ὑπὸ ἀγροτῶν νομίσματα.

6. *ΤΥΜΒΟΣ I* (Ἀγρὸς Βασιλείου Ἀποστολοπούλου), διαμ. 20 μ. περίπου (Πί ν. 244 γ). Ἀπεκόπη ὑπὸ τοῦ ἰδιοκτῆτου καὶ μετετράπη εἰς ἀλώνι (Σχ ἐ δ. 2). Ἐπ' αὐτοῦ, σχεδὸν ἐπιφα-

μένης ἀγροικίας, ὡς καὶ εἰς τὸν ἀγρὸν τοῦ Νικολάου Ἀποστολοπούλου παραπλευρῶς.

7. *ΤΥΜΒΟΣ II* (Πί ν. 247 γ) μικροτέρας διαμέτρου, ἐντὸς τοῦ ἀγροῦ τοῦ Λάμπρου Γεωργοπούλου, ΒΑ. τοῦ *ΤΥΜΒΟΥ I* καὶ εἰς ἀπόστασιν 90 μ. περίπου ἀπὸ αὐτοῦ. Ἐπὶ τοῦ νοτίου πρᾶνοῦς τοῦ τύμβου ἀνεσκάφησαν δύο ταφαὶ ἡμικατεστραμμέναι (Πί ν. 247 δ - ε, 248 α' Σχ ἐ δ. 3). Ἡ ταφή 1 ἄνευ καλυπτηρίων πλακῶν καὶ ἐλλιπῆς τὸ μέγιστον τῆς ἀνατολικῆς αὐτῆς πλευρᾶς, περιεῖχε τρεῖς νεκροὺς ἄνευ κτερισμάτων. Ἡ τα-

### ΠΥΛΟΣ ΗΛΕΙΑΚΗ ΤΥΜΒΟΣ I



Σχέδ. 2. Πύλος Ἡλείακή. Τύμβος I (ἀλώνι)

νιακῶς, ἀνεσκάφησαν πέντε τάφοι (Πί ν. 245 α - β) παντελῶς ἀκτέριστοι. Ὁ τάφος 1 περιεῖχε δύο ἐπαλλήλους νεκροὺς (Πί ν. 245 γ). Τὸ μήκος τῶν τάφων ἦτο 2 μ. περίπου, τὸ δὲ πλάτος τῶν ἐκυμαίνετο ἀπὸ 0,60 - 0,90 μ. (Πί ν. 246 α - δ, 247 α - β). Τὰ κρανία ἦσαν πρὸς Β. τοποθετημένα πλὴν τῶν τοῦ τάφου 1, τοῦ ὁποίου ἦσαν ἐστραμμένα πρὸς τὴν ἀντίθετον κατεύθυνσιν. Πέριξ τῶν τάφων περισυνελέγησαν ἐλάχιστα ὄστρακα, τινὰ τῶν ὁποίων προϊστορικά. Ἰχνη ἐτέρων τάφων ὑπάρχουν πλησίον τῆς παρακει-

φή 2, ὀλίγον δυτικώτερον, κατεστραμμένη κατὰ τὸ νότιον ἥμισυ, περιεῖχεν ἕνα νεκρὸν. Νοτίως τῶν ταφῶν καὶ πλησιέστατα πρὸς αὐτὰς ἀπεκαλύφθη ἀκανόνιστος σειρά ποταμίων λογάδων λίθων, με κατεύθυνσιν ἀπὸ Α. πρὸς Δ., ὁμοιάζουσα πρὸς ταφικὸν περίβολον κατεστραμμένον. Πέριξ τῶν ταφῶν περισυνελέγησαν ὄστρακα, ἐν οἷς καὶ προϊστορικά.

Ἐπὶ τοῦ δυτικοῦ πρᾶνοῦς τοῦ τύμβου II ἀνεσκάφησαν δύο κεραμοσκεπεῖς ταφαὶ (Πί ν. 248 β) παραλλήλως τοποθετημέναι με κατεύθυνσιν ἀπὸ Α. πρὸς Δ., μήκους 2 μ. περίπου. Ἐντὸς τῆς ταφῆς Β (βορειοτέρας) παρὰ τὴν δεξιὰν χεῖρα τοῦ νεκροῦ (Πί ν. 248 γ) εὐρέθη ἀρβυλλοειδῆς ληκύθιον (Πί ν. 248 δ).

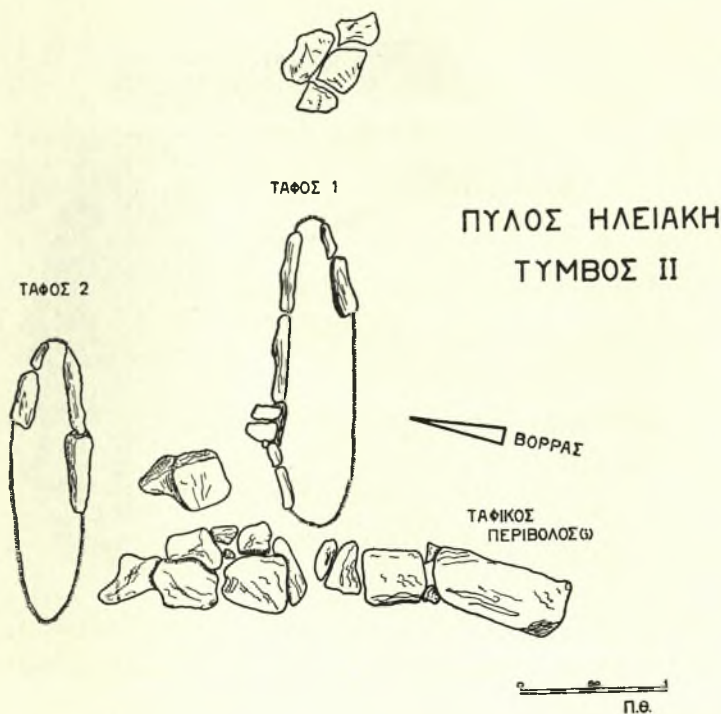
8. Βλ. Barclay V. Head, *Catalogue of Greek Coins in the British Museum; Central Greece*, London, 1884, σ. 97, ἀρ. 22 κ. ἐ. Ἡ ταῦτις ὀφείλεται εἰς τὴν Ἐπιμελήτριαν κ. Μάντω Οἰκονομίδου, τὴν ὁποίαν θερμῶς εὐχαριστῶ.

8. Τύμβος III, χθαμαλός, μόλις διακρινόμενος, παρασυρθείς υπό τών παραρρέοντων ρυάκων. Μικρά τομή γενομένη ἀπ' αὐτοῦ ἔδωσε μόνον ὄστρακα, ἐν οἷς καί μεσοελλαδικά.

9. ΒΔ. πρηνὲς Ἀρμάτοβας (Πί ν. 249 α) ἀπότομος τετμημένος, παρασυρθὲν ὑπὸ τών ὑδάτων τοῦ Πηνειοῦ. Μετὰ δοκιμαστικὴν σκαφήν ἐπὶ τῆς παρυφῆς τοῦ πρηνοῦς ἀπεκαλύφθησαν αἱ δύο

γεωμετρικοῦ κρατήρος συγκολληθέντα ἐσχημάτισαν τὴν παράστασιν πλοίου (Πί ν. 251 γ' Σχέδ. 4).

10. ΝΔ. πρηνὲς Ἀρμάτοβας. Κατὰ δοκιμαστικὴν σκαφήν ἀπεκαλύφθησαν αἱ τρεῖς πλευραὶ (βορεία, νοτία καὶ ἀνατολική) ὀρθογωνίου χώρου, ἐκτισμέναι δι' ἀκανόνιστων λίθων ἄνευ συνδετικοῦ κονιάματος (Πί ν. 252 α). Περισυνε-



Σχέδ. 3. Πύλος Ἡλειακή. Τύμβος ΙΙ

πλευραὶ (τοιχώρια ὕψ. καὶ πλ. 0,40 μ. ἐκ ξερολιθιάς) ὀρθογωνίου χώρου, φέροντος στρώσιν ἐξ ἀκανόνιστων λίθων καὶ κεράμων (Πί ν. 249 β). Ἀκριβῶς ἐπὶ τῆς παρυφῆς τοῦ πρηνοῦς, κάτωθεν τῆς στρώσεως, ἀπεκαλύφθη κατὰ τὸ ἡμισυ σφζόμενον φρέαρ (τὸ ἕτερον ἡμισυ, κατολισθεῖσαν μετὰ τοῦ πρηνοῦς, ἔχει παρασυρθῆ ὑπὸ τών ὑδάτων τοῦ ποταμοῦ) (Πί ν. 249 β). Ἦτο πλήρες ὄστράκων ὑστέρων γεωμετρικῶν καὶ πρωϊμῶν ἀρχαϊκῶν χρόνων, τὰ ὅποια συγκολληθέντα ἀπέδωσαν ἐννέα μελαμβαφεῖς ἄποδας κύλικας, κοσμουμένας διὰ δύο ἀβαφῶν ταινιῶν περὶ τὴν κοιλίαν (Πί ν. 250 α - ε), μίαν οἰνοχόην μεγάλην (Πί ν. 251 α - β) καὶ μίαν οἰνοχοῦσκην ἀβαφή, χειροποίητον. Ὅστρακα ἐκ τοῦ ὄμου μεγάλου ὑστερο-

λέγησαν ὄστρακα κυρίως ἑλληνιστικά, ἀλλὰ καὶ κλασσικά (Πί ν. 252 β).

11. Ἀγρὸς Τσαρονχᾶ Βασιλείου. Ἐπὶ τοῦ πρὸς Ν. ὀρίου αὐτοῦ ἀνεσκάφη, καθ' ὑπόδειξιν τοῦ ἰδιοκτῆτου, τάφος κιβωτιόσχημος, διαστ. 2 x 0,90 μ., ἐκτισμένος διὰ μεγάλων ὀρθογωνίων λίθων, ἐλαφρῶς μετακινημένων καὶ ἐφθαρμένων ἐπιφανειακῶς ἐκ τῆς ἀροτριώσεως (Πί ν. 252 γ). Οὐδὲν ἀπέδωσε, πλὴν ἐλαχίστων κλασσικῶν ὄστράκων.

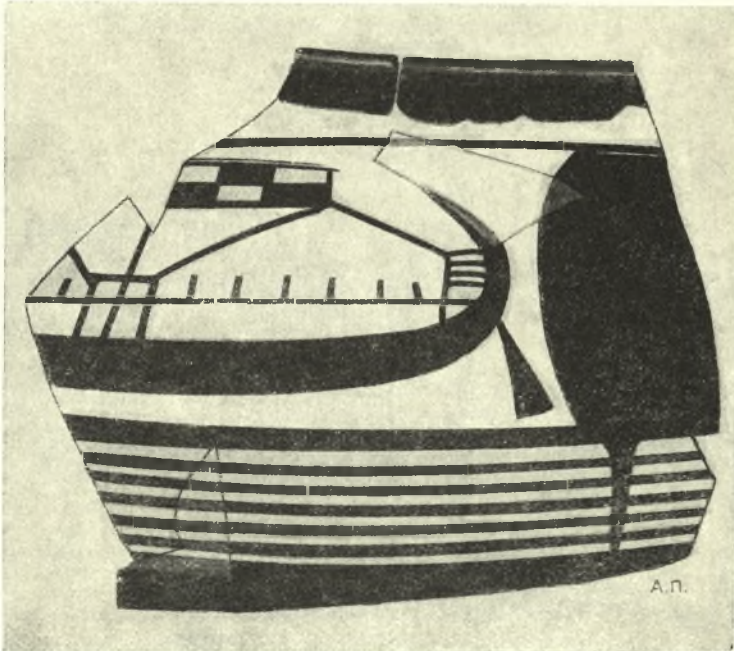
Ὀλίγον νοτιώτερον ἀνεσκάφη τάφος κεραμοσκεπῆς ὑστερορρωμαϊκῶν χρόνων (Πί ν. 253 α), μήκ. 1,90, πλ. 0,35 μ. Περιεῖχεν ἓνα νεκρὸν μὲ κατεύθυνσιν ἀπὸ Β. πρὸς Ν. (Πί ν. 253 β). Πλησίον τοῦ ἀριστεροῦ ἄκρου ποδὸς ἦσαν τοπο-

θετημένα εις λύχνος καὶ ἐν μόνωτον σφαιρικόν ἀγγεῖον (χύτρα) με εὐρὺ στόμιον καὶ μικρὰν δακτυλοειδῆ βάσιν (Πί ν. 253 γ). Ἐντὸς τοῦ αὐτοῦ ἀγροῦ ὑπάρχουν ἴχνη καὶ ἐτέρων τάφων.

12. *Ναὸς Γεννήσεως τῆς Θεοτόκου*. Ἀριστερὰ τῆς ἐξωτερικῆς βορείας θύρας εὐρίσκετο κεχωσμένη κατὰ τὸ ἥμισυ ἐντὸς τοῦ ἐδάφους μαρμαρίνη ναόσχημος ἐπιτυμβία στήλη (Πί ν. 254 α)·

α) Κύλιξ ἑλλειπῆς τὸ τρίτον τῆς κοιλίας μετὰ τῆς μιᾶς τῶν λαβῶν, διαμ. 0,12 μ. β) Ἄρτόςχημος πυξίς μετὰ πώματος, διαμ. 0,175, ὕψ. 0,07 μ. γ) Κυάθιον μόνωτον, διαμ. 0,10, ὕψ. 0,04 μ. Ἄπαντα τῶν ἀρχῶν τοῦ 5ου π.Χ. αἰῶνος.

14. *ΒΔ. τῆς οἰκίας τοῦ Παναγιώτου Ἀποστολοπούλου*, ἐντὸς τοῦ χωρίου, ὄρατὰ θεμέλια κτηρίων.



Σχέδ. 4. Τμήμα ὑστερογεωμετρικοῦ κρατήρος με παράστασι πλοίου

δύο ραδινοὶ κορινθιακοὶ ἡμικίονες στηρίζουν ἐπιστύλιον, ἐπὶ τοῦ ὁποίου ἡ ἐπιγραφή:

*Μα λ ἄ κ ω ν χ α ἰ ρ ε*

Ἐπὶ τῆς ἄνω πλευρᾶς φέρει ὀρθογώνιον τόρμον, πιθανόν διὰ τὴν γόμφωσιν ἀνθεωτῆς ἐπιστέψεως. Ἑλληνιστικῶν χρόνων. Προέρχεται κατὰ πληροφορίαν τοῦ δημοδιδασκάλου Κούκου Θεοδώρου ἐκ τῆς θέσεως «Χτηράκια». Μετεφέρθη εἰς τὸ Μουσεῖον Ὀλυμπίας.

13. *Εἰς τοὺς βορείους πρόποδας τοῦ λόφου*, ἐπὶ τοῦ ὁποίου εὐρίσκεται ὁ ἀνωτέρω ναός, εἰς τὸ δεξιὸν τοῦ ἀνερχομένου πρὸς τὸ χωρίον (ἐντὸς τῆς «γρᾶνας»), ἀνεσκάφη ταφικός πίθος, κεκλιμένος ἐπὶ τοῦ ἐδάφους μετὰ τὸ στόμιον πρὸς Β., ἑλλειπῆς τὸ ἄνω ἥμισυ (Πί ν. 254 β). Μετὰ τὴν ἀπομάκρυνσιν τῶν χωμάτων εὐρέθησαν ἐντὸς αὐτοῦ τρία ἀγγεῖα εἰς τεμάχια (Πί ν. 255 α)·

## II. Καλυβάκια

15. *Θέσις «Ἅγιος Βασίλειος»*. Κατὰ τὴν διανοξίν ὁδοῦ πρὸς τὸ χωρίον Πόρτες<sup>9</sup> (εὐρίσκεται ὀλίγον βορειότερον τῶν Καλυβακίων καὶ ἀνήκει εἰς τὸν Νομὸν Ἀχαΐας) εὐρέθησαν δύο λήκυθοι κλασσικῶν χρόνων (Πί ν. 255 β) καὶ θραύσματα ἐτέρων, ὡς καὶ ἑλληνιστικὸς λύχνος (Πί ν. 256 β). Ἄπαντα ταῦτα παρεδόθησαν εἰς τὸ Μου-

9. Δὲν θὰ ἦτο ἴσως πολὺ τολμηρὸν νὰ συσχετίσῃ τις λεκτικῶς τὴν Πύλον πρὸς τὸ νεοελληνικὸν τοπωνύμιον Πόρτες, ὑπὸ τὴν ἐννοίαν ἀπλῶς, ὅτι ἡ δημιουργία τοῦ νεοελληνικοῦ τοπωνυμίου ὀφείλεται εἰς λόγους παρεμφερεῖς πρὸς αὐτοὺς τοῦ ἀρχαίου τοπωνυμίου Πύλος (δ). Πιθανὸν νὰ μὴ εἶναι ἀσχετος καὶ ἡ λατρεία τοῦ Ἄδου (Πύλοι Ἄιδου) ἐν Πύλῳ. Βλ. Πausanias, VI 25, 2, καὶ Παπαχατζῆν ἔ. ἀ. σ. 451, ὑποσ. 2. Πρβλ. ἐπίσης τὸ νεοελληνικὸν ὄνομα τοῦ χωρίου Κακόβατος (δύσκολον πέρασμα), τὸ ὁποῖον εὐρίσκεται πλησίον τῆς Τριφυλιακῆς Πύλου (βλ. Dörpfeld AM 33 (1908) σ. 295 κ. ἔ. καὶ AM 38 (1913) σ. 97 κ. ἔ.

σειον Ὀλυμπίας ὑπὸ τοῦ Καρνάτσου Παναγιώτου, κατοίκου Καλυβακίων.

16. Θέσις «'Εκκλησία», ἀγρός Καρνάτσου Ἡλίας τοῦ Χαραλάμπους. Κατὰ τὴν διάνοιξιν ὁδοῦ ὑπὸ προωθητῆρος ἀπεκαλύφθη ἀποθέτης (;) πλήρης ρωμαϊκῶν ὀστράκων.

17. Θέσις «'Ἁγιος Ἰωάννης». Ἐντὸς ἀγροῦ τοῦ Νικολάου Λεωνίδου Σκαλτσᾶ ὑπάρχει ὀρθογώνιος παρόλιθος μετ' ἐγκοπῆς κατὰ μῆκος τῆς μιᾶς τῶν ἀκμῶν. Δύο ὁμοιοὶ εὐρίσκονται εἰς τὴν ἐν Ξενιάς οἰκίαν του. Βορειότερον τῆς θέσεως εὐρέθη τὸ 1961 θησαυρὸς νομισμάτων Αὐστρίας τοῦ 17ου μ.Χ. αἰῶνος.

### III. Ξενιές

18. Ἐμπροσθεν τῆς οἰκίας τοῦ Ἀβράμη Διονυσίου, ἐντὸς τοῦ χωρίου, εὐρίσκεται μαρμαρινὸς σπόνδυλος κίονος μεθ' ἑλικοειδῶν ραβδώσεων.

19. Εἰς τὸ ἀνώφλιον τῆς ἐξωθύρας τῆς οἰκίας τοῦ Θεοδωρακοπούλου Πολυβίου εὐρίσκεται ἐντεταχισμένη μαρμαρινὴ στήλη (Πί ν. 256 α), φέρουσα τὴν ἐπιγραφὴν:

Φιλήμων χαίρει

Μήκ. 1.15, πλ. 0,36 μ.<sup>10</sup>.

10. Ἡ ἐπιγραφὴ πρέπει νὰ ἔχη χαραχθῆ μεταγενεστέρως, κατὰ τοὺς πρώτους μεταχριστιανικοὺς αἰῶνας, ἐπὶ τῆς παλαιότερας ἑλληνιστικῆς στήλης. Ἡ στήλη αὕτη ἀνήκει εἰς ἰδιαιτέραν κατηγορίαν ἐπιτυμβίων στηλῶν, αἱ ὁποῖαι συναντῶνται μόνον εἰς τὴν Ἡλείαν καὶ τὴν δυτικὴν Ἀρκαδίαν. Ἐχῶ ἤδη συγκεντρώσει ἄρκετὰ παραδείγματα στηλῶν τοῦ αὐτοῦ τύπου, τὰ ὁποῖα προσεχῶς θὰ δημοσιεύσω. Ἄπασαι

### IV. Νταούτι

20. Ἐντὸς ἀγροῦ τοῦ Θεοδώρου Σοφianoπούλου τοῦ Ἀλεξίου, περὶ τὰ 100 μ. Β. τοῦ χωρίου, ἀνεσκάφη τὴν 13ην Δεκεμβρίου 1964 εἰς κιβωτιόσχημος τάφος, ἐκτισμένος διὰ ξερολιθιάς καὶ κεκαλυμμένος διὰ πλακῶν, ἡμικατεστραμμένος ὑπὸ μηχανικοῦ προωθητῆρος. Περιεῖχεν ἓνα νεκρὸν συνοδευόμενον ὑπὸ δύο ἀγγείων: 1) Μικρᾶς οἰνοχόης μετ' ἀμφικωνικῆς πεπλατυσμένης κοιλίας ὕψ. 0,155 μ. καὶ 2) Ἀσκοειδοῦς οἰνοχοΐσκης, ὕψ. 0,10 μ. Ρωμαϊκῶν χρόνων (Πί ν. 256 γ).

Μολονότι ἡ θέσις τῆς ἡλειακῆς Πύλου δὲν ἐβεβαιώθη εἰσέτι ἐπιγραφικῶς, ἐν τούτοις δυνάμεθα, νομίζω, νὰ ὑποστηρίξωμεν ὅτι κατὰ τοὺς γεωμετρικοὺς τοῦλάχιστον χρόνους ὑπῆρχεν εἰς ἀξιόλογος συνοικισμὸς ἐπὶ τῆς Ἀρμάτοβας, ὁ ὁποῖος ταχέως παρήκμασε, παραχωρήσας τὴν θέσιν του εἰς περισσοτέρους ἀσήμετους ἀγροτικοὺς συνοικισμοὺς, τῶν ὁποίων ἡ ζωὴ παρετάθη μέχρι τῆς ὑστέρας ἀρχαιότητος.

ΠΕΤΡΟΣ Γ. ΘΕΜΕΛΗΣ

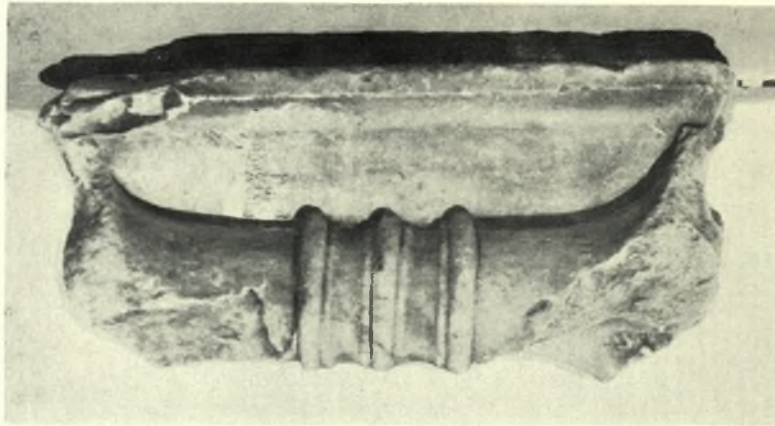
αἱ στήλαι τοῦ τύπου τούτου παρουσιάζουν ἐν λίαν χαρακτηριστικὸν ἀρχιτεκτονικὸν θέμα: ἐπίστεψιν ἐξ ἀνακλιντροειδοῦς ἰωνικοῦ ἐπικράνου (sofa capital). Ἐκ τῶν παλαιότερων τοῦ τύπου εἶναι ἡ ἐν Γλαρέντζα Κυλλήνης εὐρισκομένη (Βλ. J. Servais, Recherches sur le port de Cyllene (BCH 85 (1961) σ. 141 - 2 καὶ ὑποσ. I, σ. 142). Εἰς τὴν αὐτὴν κατηγορίαν ἀνήκει καὶ ἡ διὰ τετάρτην φορὰν ὑπὸ τοῦ Te Riele δημοσιευμένη στήλη τοῦ Μουσείου Ὀλυμπίας, προσερχομένη ἐκ Θελοπούσης τῆς Ἀρκαδίας (BCH 88 (1964) σ. 176) ἡ ἐπιγραφὴ ταύτης ἔχει, κατὰ τὴν γνώμην μου, μεταγενεστέρως (2ος μ.Χ. αἰ.) ἐπὶ παλαιότερας στήλης χαραχθῆ, ὡς συνέβη μετὰ τὴν εὐρισκομένην ἐν Ξενιάς στήλην τοῦ Φιλήμονος.

\*



Ἡλιακὴ Πύλος: α. Ὁ τραπεζοειδῆς λόφος τῆς Ἀρμάτοβας ἐκ τοῦ Ἀγραπιδοχωρίου, β. Τὸ Ἀγραπιδοχώριον ἐκ τοῦ λόφου τῆς Ἀρμάτοβας, γ. Ὁ Πηνειὸς καὶ ἡ βορεῖα πλευρὰ τῆς Ἀρμάτοβας

Π. ΘΕΜΕΛΗΣ



Ἡλειακή Πύλος. Ἄγραπιδοχώριον: α - γ. Διάφοροι ὄψεις ἰωνικοῦ κιονοκράνου ἐκ τῆς θέσεως «Χτηράκια»

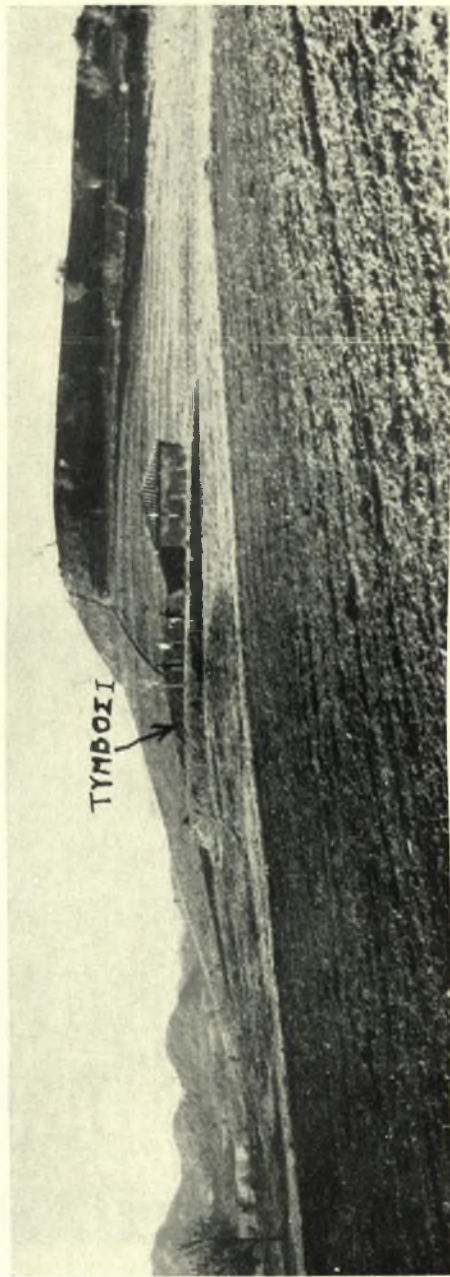
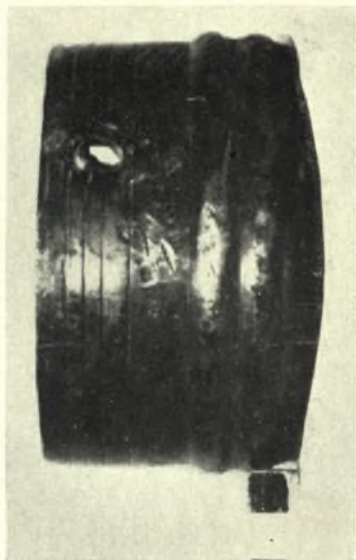
Π. ΘΕΜΕΛΗΣ





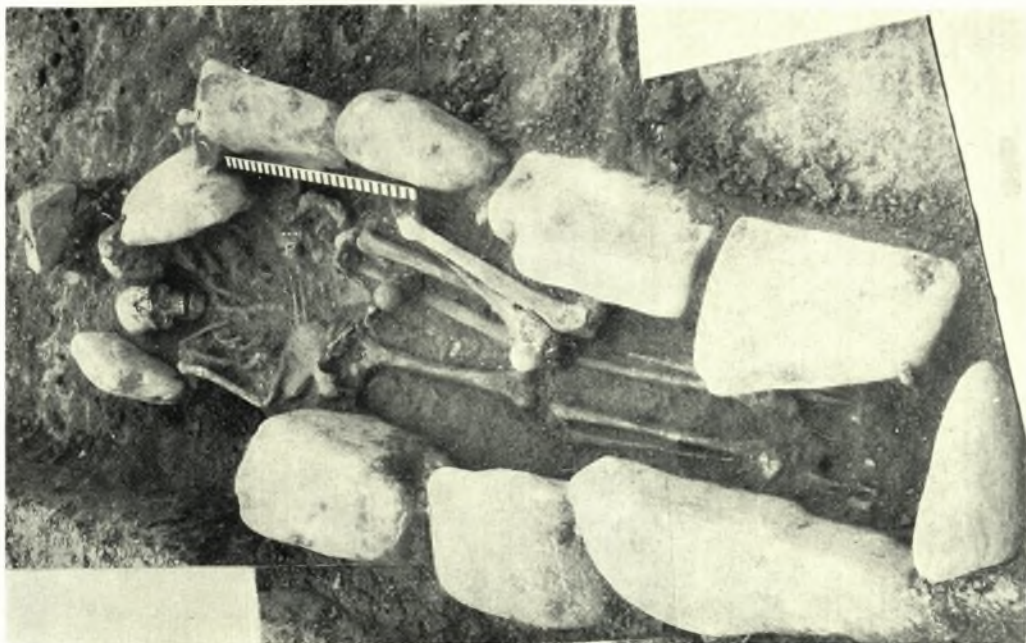
Ἡλειακή Πύλος. Ἀγραπιδοχώριον: α. Ἐπιτυμβία στήλη ἐκ τῆς θέσεως «Κορράων», β - γ. Δύο ὄψεις κορινθιακοῦ κιονοκράνου ἐκ τῆς θέσεως «Χτηράκια»

Π. ΘΕΜΕΛΗΣ



Ἡλεκτή Πύλος. Ἀγραπιδοχώριον: α. Λύχνος ἐκ τῆς θέσεως «Γεγάπι», β. Χαλκοῦς ὄλμος θύρας ἐκ τῆς θέσεως «Σταφίδες», γ. Τύμβος Ι ( ἀλάνι Β. Ἀποστολοπούλου ). Γενική ἀποψις ἀπὸ Α.

Π. ΘΕΜΕΛΗΣ



Ἡλεκτική Πύλος. Ἀγριαπιδιοχώριον. Τμήμα Ι: α. Γενική ἀποψὶς τῶν τάφων ἐκ Δ., β. Γενική ἀποψὶς τῶν τάφων ἐξ Α., γ. Τάφος Ι

Π. ΘΕΜΕΛΗΣ



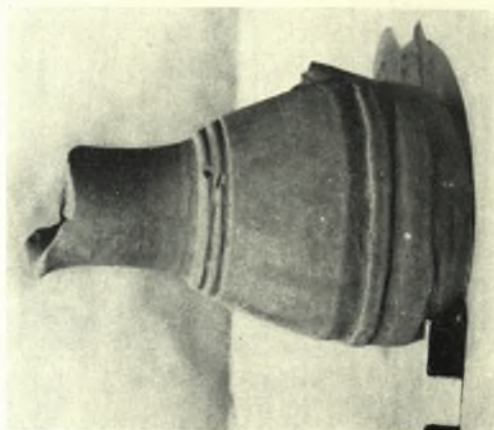
Ἡλιακὴ Πύλος. Ἀγραιπτοχώριον. Τυμβος Ι: α - β. Τάφος 2, γ. Ὁ τάφος 2 μετὰ τὴν ἀποκάλυψιν. δ. Τάφος 3

Π. ΘΕΜΕΛΗΣ



Ἡλείακή Πύλος. Ἄγραπτιδοχώριον: α. Τύμβος Ι. Ὁ τάφος 3 μετά τὴν ἀποκάλυψιν, β. Τύμβος Ι. Τάφος 4, γ. Τύμβος ΙΙ ἐκ Δ., δ. Τύμβος ΙΙ. Ταφαί 1 καὶ 2, ε. Τύμβος ΙΙ, Ταφή 1

Π. ΘΕΜΕΛΗΣ



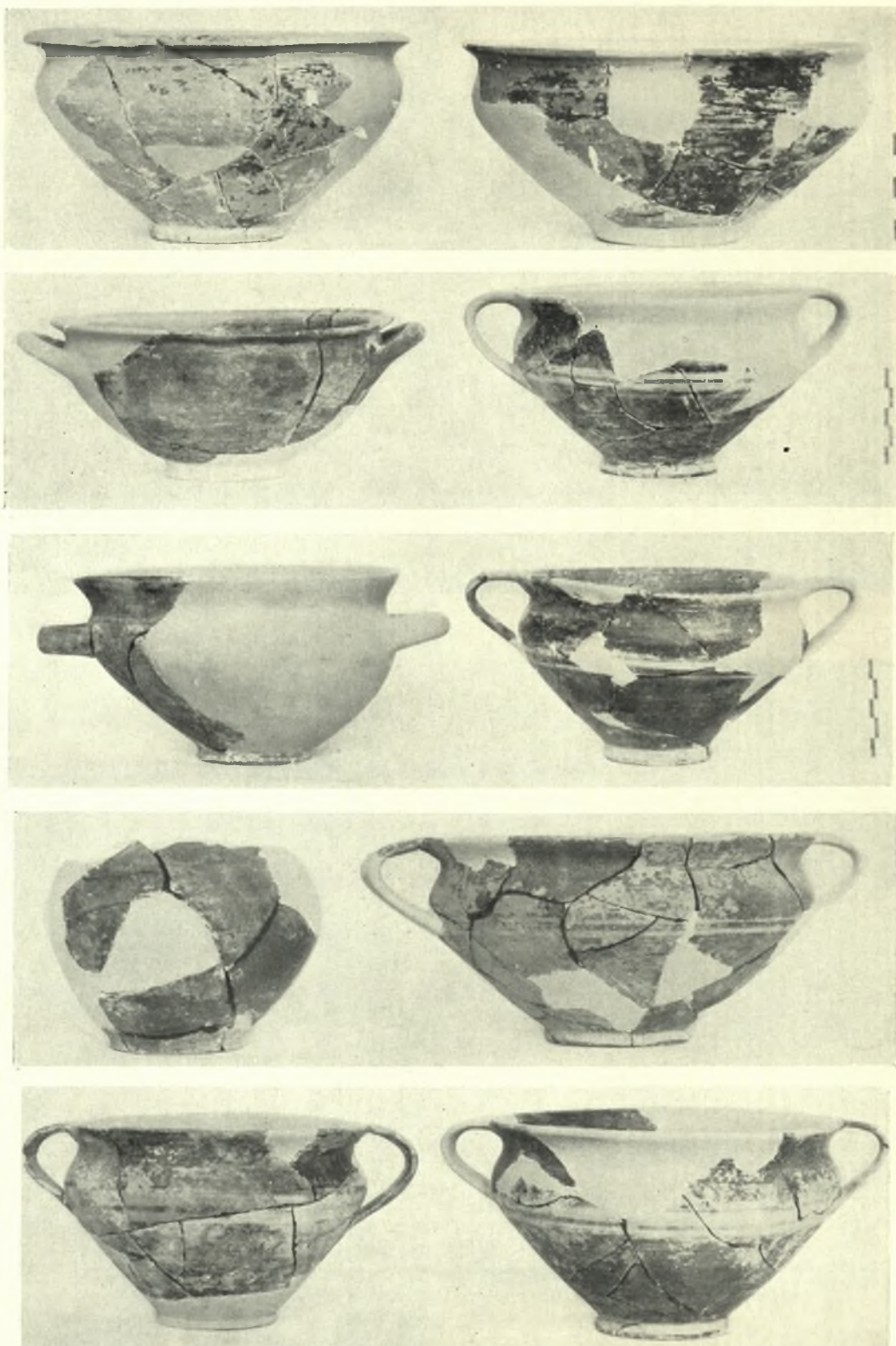
Ἡλείακή Πύλος. Ἄγραπτιδοχώριον. Τυμβες II: α. Ταφή I καὶ ταφικός περίβολος (:), β. Κεραμοσκεπτεὶς ταφῆς I, γ. Κεραμοσκεπτεὶς ταφῆς B μετὰ τὴν ἀποκάλυψιν, δ. Ἀρυβαλλοειδῆς ληκύθιον ἐκ τῆς κεραμοσκεπτοῦς ταφῆς B

Π. ΘΕΜΕΛΗΣ



Ἡλειακή Πύλος. Ἄγραπιδοχώριον: α. ΒΔ. πρηνές Ἀρμάτοβας, β. Αἰθριον(;) μετὰ φρέατος γεωμετρικῆς ἐποχῆς ἐπὶ τοῦ ΒΔ. πρηνοῦς Ἀρμάτοβας. Στρώσις λίθων καὶ κεράμων

Π. ΘΕΜΕΛΗΣ



Ἡλειακή Πύλος. Ἄγραπιδοχώριον. Ἀρμάτοβα: α - ε. Κύλικες ἐκ τοῦ γεωμετρικοῦ φρέατος

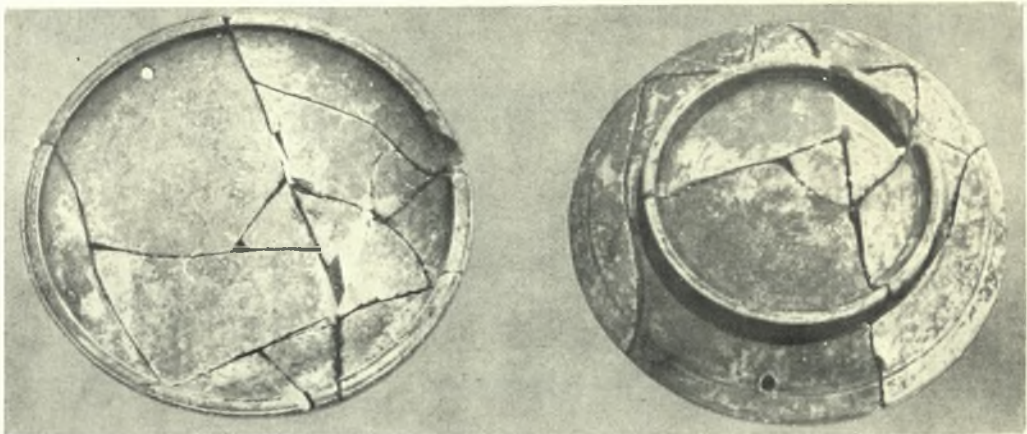
Π. ΘΕΜΕΛΗΣ





Ἡλειακή Πύλος, Ἄγραπιδοχώριον. Ἀρμάτοβα: α - β. Δύο ὄψεις ὑστερογεωμετρικῆς οἰνοχόης ἐκ τοῦ φρέατος, γ. Ὅστρακα γεωμετρικῶν ἀγγείων, εὑρεθέντα ἐντὸς τοῦ φρέατος

Π. ΘΕΜΕΛΗΣ



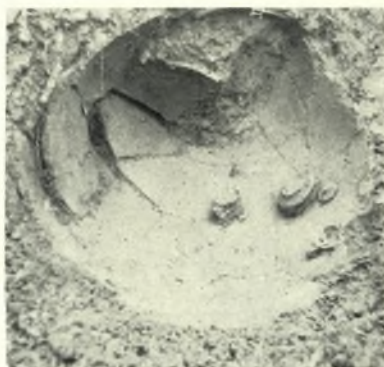
Ἡλειακή Πύλος. Ἀγραπιδοχώριον: α. ΝΔ. πρηνές Ἀρμάτοβας, Ὀρθογώνιον κτίσμα, β. Δύο ὄψεις  
 πινακίου ἐκ τοῦ ὀρθογωνίου κτίσματος, γ. Κλασσικὸς τάφος ἐντὸς ἀγροῦ τοῦ Β. Τσαρουχᾶ

Π. ΘΕΜΕΛΗΣ



Ἡλειακή Πύλος. Ἀγραπιδοχώριον: α - β. Κεραμοσκεπής ύστερορρωμαϊκός τάφος, ΝΑ. Ἀρμάτοβας πρὸ καὶ μετὰ τὴν ἀποκάλυψιν, γ. Λύχνος καὶ χύτρα ἐκ τοῦ κεραμοσκεποῦς τάφου

Π. ΘΕΜΕΛΗΣ



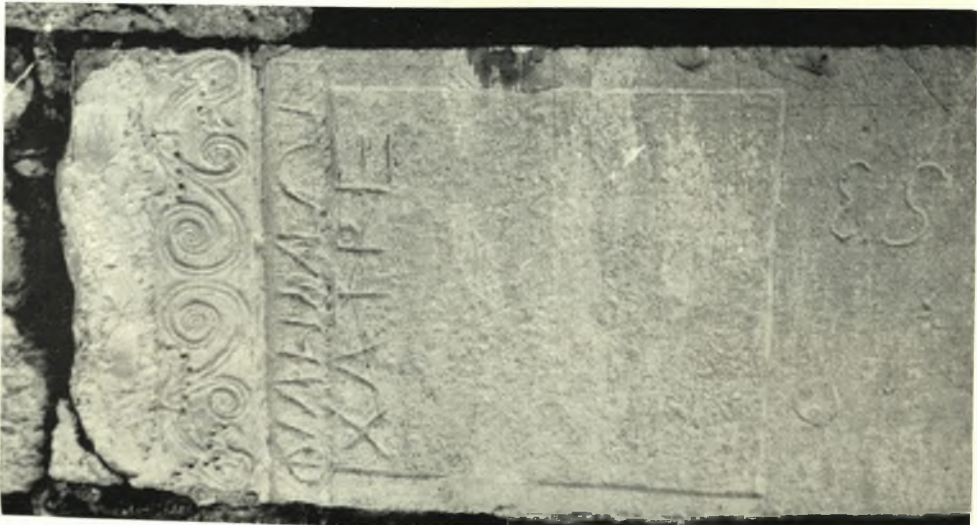
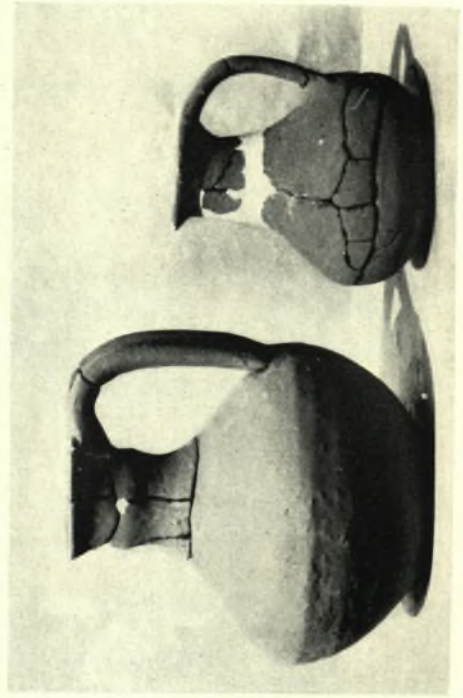
Ἡλείακή Πύλος, Ἀγραπιδοχώριον: α. Ἐπιτομβία στήλη, εὔρεθεισα ἐξωθι τοῦ ναοῦ τῆς Γεννήσεως τῆς Θεοτόκου, β. Ταφικὸς πίθος μετὰ τριῶν ἀγγείων

Π. ΘΕΜΕΛΗΣ



Ἡλειακή Πύλος: α. Ἀγγεῖα, εὑρεθέντα ἐντός ταφικοῦ πίθου ἐκ τῆς περιοχῆς Ἀγραπιδοχωρίου,  
β. Ἀγγεῖα, εὑρεθέντα ἐν θέσει «Ἅγιος Βασίλειος» Καλυβακίων

Π. ΘΕΜΕΛΗΣ



Ἡλείακη Πύλος: α. Ἐπιτομβία στήλη ἐκ τοῦ χωρίου Ξενιές, β. Καλυβάκια. Λύχνος εὐρεθεὶς ἐν θέσει «Ἁγίος Βασίλειος», γ. Ἄγγεϊα ἐκ τάφου πλησίον τοῦ χωρίου Νταούτι

Π. ΘΕΜΕΛΗΣ