

### 37. ΑΝΑΣΚΑΦΗ ΛΙΜΝΗΣ ΕΥΒΟΙΑΣ

Ἐντὸς τῆς πόλεως Λίμνης, κειμένης εἰς γραφικὸν μυχὸν τῆς ΒΔ. Εὐβοίας, εἶχεν ἀπὸ μακροῦ ἐπισημανθῆ ἡ ὑπαρξίς παλαιοχριστιανικοῦ κτηρίου, ἐπὶ τοῦ ὁποίου εἶχε κτισθῆ κατὰ τὸν παρελθόντα αἰῶνα προσκνητᾶρι μᾶλλον ἢ ναυδριον, διαστ.  $4.23 \times 4.27$  μ. (εἰκ. 1 καὶ πίν. 258β), τῆς Ζωοδόχου Πηγῆς, καλούμενον σήμερον Παναγίτσα. Τοῦτο εἶναι τετράγωνον, στερεῖται κόγχης ἱεροῦ, ἔχει δὲ τὸ ἀρχαῖον ψηφιδωτὸν ὡς δάπεδον, διατηρούμενον εἰς καλὴν κατάστασιν καὶ συνεχιζόμενον ἐντὸς τοῦ συνεχομένου διὰ χαμηλῆς τοξωτῆς πυλίδος πρὸς Βορρᾶν ἀψιδωτοῦ χώρου Α (πίν. 258α), ὅστις ἔχει καλυφθῆ προσφάτως μὲ πολὺ χαμηλὴν στέγην (πίν. 259α) ὥστε νὰ μὴν εἶναι δυνατὴ ἡ παραμονὴ ἐντὸς αὐτοῦ. Ὁ σκάπτων ἐνόμισεν ὅτι ἔπρεπε νὰ σεβασθῆ τὸ ταπεινὸν αὐτὸ προσκύνημα, χαρακτηριστικὸν δεῖγμα ἀδιακόπου συνεχείας ἐπὶ αἰῶνας λαϊκῆς λατρείας, ἐφ' ὅσον δὲν παρεκώλυεν οὐσιωδῶς τὴν ἔρευναν.

Σκοπὸς τῆς πρώτης αὐτῆς σκαφικῆς ἐρεύνης ὑπῆρξεν ἡ διευκρίνησις τῆς πιθανῆς ἐκτάσεως καὶ τοῦ χαρακτῆρος τοῦ κτηρίου, διότι, μετὰ πρόχειρον καθαρισμόν τῶν χωμάτων εἰς τὸν χώρον Γ κατὰ ὑπηρεσιακὴν ἐπιθεώρησιν τῆς περιοχῆς γενομένην τὸ 1957, εἶχεν ἀποκαλυφθῆ μέρος τοῦ ψηφιδωτοῦ δαπέδου καὶ εἶχε γίνεи φανερόν ὅτι ἡ φαινομένη ἀψίς δὲν ἀπετέλει τὸ ἱερὸν βασιλικῆς, ὡς εἶχεν ὑποτεθῆ παλαιότερον (ΑΕ 1929, σ. 165) ἀφ' ἑνὸς μὲν διότι ὁ ἀψιδωτὸς χώρος εἶχε προσανατολισμόν πρὸς Βορρᾶν, ἀφ' ἑτέρου δὲ διότι αἱ διαστάσεις αὐτοῦ ἦσαν πολὺ περιωρισμέναι ἐν σχέσει μὲ τὴν διαφαινομένην ἐκ διαφόρων ἐνδείξεων μεγάλην ἔκτασιν τοῦ κτηρίου.

Ἡ ἀνασκαφὴ ἐξετάθη ἀναγκαστικῶς μόνον πρὸς Δυσμᾶς καὶ πρὸς Νότον τοῦ ναυδρίου, διότι πρὸς Βορρᾶν μὲν ἔχει κτισθῆ προσφάτως ὑψηλὸς ἀναλημματικὸς τοῖχος διερχομένης ὁδοῦ, πρὸς Ἀνατολὰς δὲ ὑπάρχει μικρὰ ἀνωφερικὴ ὁδὸς προστατευομένη καὶ αὐτὴ ὑπὸ ἀναλημματικοῦ τοίχου (πίν. 258β). Ἀμφότεροι οἱ τοῖχοι βαίνουν ἐπὶ τοῦ ἀρχαίου κτηρίου (πίν. 259α).

Τὰ ἀποτελέσματα τῆς ἀνασκαφῆς τοῦ 1960 δύνανται νὰ συνοψισθοῦν εἰς τὰ ἀκόλουθα:

#### **Α'. Τὰ κτίσματα**

Ἡ ἡμικυκλικὴ ἀψίς, ἥτις ἀπετέλει μετὰ τοῦ χώρου Β ἐνιαῖον ἀψιδωτὸν δωμάτιον, συνολικῶν διαστ.  $6.55 \times 4.30$  μ., ἐνισχύεται ἐξωτερικῶς ὑπὸ δύο

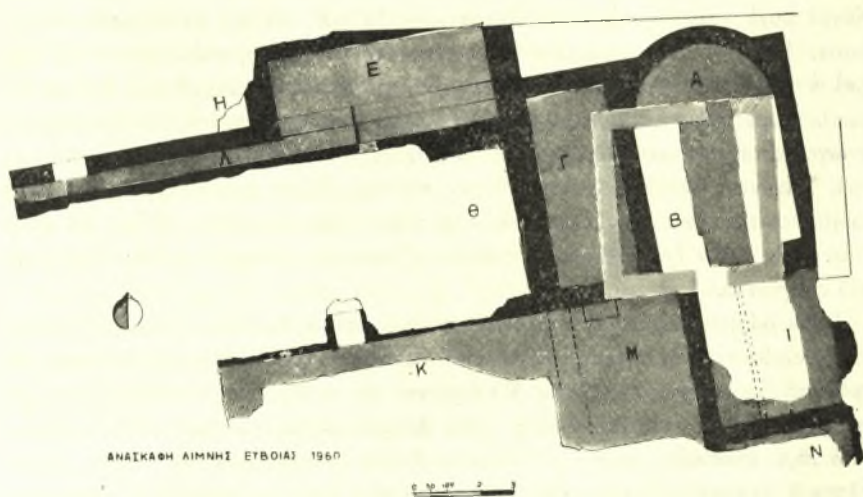
ὤμων, οἱ ὁποῖοι σχηματίζονται ἐν θεμελίῳ διὰ τῆς προεκτάσεως τῶν πλαγίων τοίχων τοῦ δωματίου (πίν. 259β) πάχους 55 ἑκατοστῶν (εἰκ. 1). Ἡ διὰ τοῦ τρόπου αὐτοῦ ἐνίσχυσις τῶν σχετικῶς στενῶν αὐτῶν τοίχων ἤμπορεῖ νὰ σημαίνει ὅτι ἡ ἀψὶς ἐστεγάζετο διὰ τεταρτοσφαιρίου. Ἀξιοσημείωτον ἐπίσης εἶναι ὅτι ὁ νότιος τοῖχος τοῦ δωματίου Β ἔχει πάχος 95 ἐκ. Ἐντὸς τοῦ δωματίου Β τὸ ψηφιδωτὸν δάπεδον περιορίζεται πρὸς Ἀνατολὰς καὶ πρὸς Δυσμὰς ὑπὸ χαμηλοῦ ἀναβαθμοῦ (πίν. 258α) ὕψους περίπου 20 ἐκ. βαίνοντος παραλλήλως πρὸς τοὺς ἀρχαίους τοίχους. Τῶν ἀναβαθμῶν τούτων, ὁ δυτικὸς ἔχει πλάτος 1.43 μ., ἀνάλογον ἦτο καὶ τὸ πλάτος τοῦ ἀνατολικοῦ, ἴσον δὲ πρὸς αὐτὸ παραμένει τὸ πλάτος τοῦ διὰ ψηφιδωτοῦ ἐστρωμένου δαπέδου (1.43 - 1.46 μ.). Πρὸς Νότον συνέχεται τὸ ἀψιδωτὸν δωμάτιον (Β) πρὸς ἕτερον μικρότερον (τὸ Γ, διαστ. 4.10 × 3.86 μ.) εὐρισκόμενον εἰς στάθμην χαμηλοτέραν κατὰ 30 ἐκ. Καὶ ὁ χῶρος αὐτὸς εἶναι ἐστρωμένος διὰ μονοχρώμου ψηφιδωτοῦ διατηρουμένου κακῶς. Διεπιστώθη οὕτως ἡ ὑπαρξίς, ὑπὸ τὸ δάπεδον, νῦν ἀκαλύπτου ἀγωγοῦ ἀποχετευτικοῦ, ὀρθογωνίου διατομῆς, ἐκ πλίνθων ἐπιμελῶς ἡρμοσμένων, βαίνοντος ἀπὸ Βορρᾶ πρὸς Νότον, πλάτους 15 ἐκ. καὶ διευρυνομένου περὶ τὸ μέσον τοῦ δωματίου ὥστε νὰ σχηματίζη εἶδος φρεατίου (45 × 45 ἐκ.) (πίν. 260α). Δὲν ἠρηνήθη ἀκόμη πόθεν ἐξεκκινῶν τὰ διοχετευόμενα ὕδατα καὶ ποῦ ἀπῆγοντο.

Τὸ δωμάτιον Γ συνεχίχεται πρὸς Νότον πρὸς ἕτερον δωμάτιον (Ν), τοῦ ὁποῖου ἀπεκαλύφθη μικρὸν τμήμα ψηφιδωτοῦ δαπέδου (πίν. 263β), πρὸς Δυσμὰς δὲ πρὸς μεγάλην αἴθουσαν (Κ καὶ Μ) ἔχουσιν τὴν στάθμην τοῦ δαπέδου κατὰ 20 ἐκ. χαμηλοτέραν καὶ ἐκτεινομένην πρὸς Δυσμὰς εἰς μῆκος πέραν τῶν 12.20 μ., ὅσον δηλ. ἀνεσκάφη χωρὶς νὰ εὐρεθῇ ἀκόμη τοῖχος ὀρίζων αὐτήν. Πρὸς Νότον ἡ ἀνασκαφή δὲν ἐπροχώρησε πέραν τῶν 3.25 μ., μέχρι δηλ. μεταγενεστεροῦ τοίχου ἐπικαθημένου τοῦ ψηφιδωτοῦ δαπέδου, ἀναλόγου πρὸς τὸν χωρίζοντα (εἰκ. 1) τὸν χῶρον Μ ἀπὸ τοῦ χώρου Κ.

Ἡ μεγάλη αἴθουσα Μ ἐπεκoinώνει πρὸς Βορρᾶν διὰ μικρᾶς κλίμακος, τῆς ὁποίας διατηρεῖται ἡ κάτω βαθμὶς (πίν. 262α), μετὰ τὸ δωμάτιον Γ, στενόμακρον (5.70 × 2.50), ἐστρωμένον μετὰ ψηφιδωτὸν δάπεδον, εὐρισκόμενον κατὰ 60 ἐκ. ὑψηλότερον τῆς στάθμης τῆς αἰθούσης Μ καὶ κατὰ 20 ἐκ. τῆς τοῦ παρακειμένου πρὸς αὐτὸ ἀψιδωτοῦ δωματίου Β. Δυτικώτερον ἡ μεγάλη αἴθουσα ἐπεκoinώνει διὰ θύρας μετὰ κατώφλιον πρὸς τὸν χῶρον Θ, πλάτους 4.40 μ. καὶ ἀγνώστου ἀκόμης μήκους. Χαρακτηριστικὸν τοῦ χώρου Θ εἶναι ὅτι περιβάλλεται ἀπὸ τοὺς παχυτέρους τοίχους, 92 ἐκ. πρὸς Βορρᾶν καὶ 86 ἐκ. πρὸς Ἀνατολὰς. Ὁ χῶρος Θ ἠρηνήθη δοκιμαστικῶς μόνον παρὰ τὸν ἀνατολικὸν τοῖχον, ὅπου παρ' ὅλον ὅτι ἡ ἔρευνα ἔφθασεν εἰς ἱκανὸν βάθος, δηλ. μέχρι τῶν θεμελίων, δὲν εὐρέθη κανεὸς εἶδους δάπεδον.

Ὁ χῶρος Θ συνορεύει πρὸς Βορρᾶν μετὰ στενόμακρον δωμάτιον (Ε) (6.55 ×

2.85μ.), τὸ ὁποῖον ὅμως ἔχει τὸ δάπεδον κλιμακωμένον κατὰ τὸ πλάτος αὐτοῦ εἰς τρία στενὰ ἐπίπεδα: τὸ νοτιώτερον καὶ ὑψηλότερον (πλ. 55 ἐκ.) ἐστρωμένον διὰ ψηφιδωτοῦ, τὸ μεσαῖον τοῦ αὐτοῦ πλάτους, κατὰ ὀλίγα ἑκατοστὰ χαμηλότερον, καλυπτόμενον μὲ παχὺ κονίαμα, ἄνευ ψηφιδωτοῦ καὶ τέλος τὸ κύριον δάπεδον (πλ. 1.75 μ.) κατὰ 5 - 6 ἐκατ. χαμηλότερον (πίν. 261β). Τοῦτο εὑρίσκεται εἰς τὴν στάθμην τοῦ δαπέδου τοῦ ἀψιδωτοῦ δωματίου Β καὶ ὀλίγον χαμηλότερον ἐκείνης τοῦ παρακειμένου πρὸς Ἀνατολὰς δωματίου Γ. Περίεργος, πρὸς τὸ παρόν, εἶναι ἢ πρὸς Δυσμὰς προέκτασις τῆς ὑψηλοτέρας λωρίδος ψηφιδωτοῦ πρὸς στενὸν διάδρομον (Λ) πλάτους 45 ἐκ. καὶ μήκους 8.25 μ.,



Εἰκ. 1. Κάτοψις τῆς ἀνασκαφῆς.

μεταξὺ δύο παχέων τοίχων: τῶν ὀριζόντων τὸν χῶρον Θ καὶ τὸν χῶρον Η, δυτικῶς τοῦ δωματίου Ε (πίν. 261α). Τὸ ψηφιδωτὸν τοῦτο δάπεδον περατοῦται ἀποτόμως ἐκεῖ ὅπου ὁ πρὸς Βορρᾶν τοῖχος ἔχει, εἰς στάθμην κάτω τοῦ δαπέδου, τοξωτὸν ἄνοιγμα πρὸς τὸν χῶρον Η, πλάτους 55 ἐκ. σχηματίζον τὸ τόξον διὰ πλίνθων μήκους 27 - 30 ἐκ. καὶ πάχους 4 ἐκ., μὲ ἐνδιάμεσον κορασάνι πάχους ἀνίσου (πίν. 260β). Εἰς τὸν χῶρον Η ἐγένετο μόνον δοκιμαστικὴ τομὴ παρὰ τὸν ἀνατολικὸν τοῖχον χωρὶς νὰ εὑρεθῇ δάπεδον.

Οἱ τοῖχοι εἶναι ἐκτισμένοι μὲ ἀργούς λίθους, συνδεομένους μὲ παχὺ κονίαμα χωρὶς πολλὴν προσπάθειαν ὅπως δι' ἀρμολογήματος προσλάβῃ ἢ ἐπιφάνεια ὀργανικώτερον χαρακτῆρα, χρησιμοποιοῦνται δὲ σπανίως πλίνθοι παρεμβλλόμενοι ἄνευ τάξεως. Ἡ ἀμέλεια αὕτη περὶ τὴν κατασκευὴν δὲν πρέπει νὰ ὀφείλεται μόνον εἰς τὸ γεγονὸς ὅτι οἱ περισσότεροι τοῖχοι ἐκαλύπτοντο δι'

ὀρθομαρμαρώσεως, τῆς ὁποίας θραύσματα πλακῶν καὶ ζευκτῶν εὑρέθησαν εἰς τὰ δωμάτια Εἰ καὶ Ι. Ἡ θεμελίωσις δὲν εἶναι βαθεῖα, διότι ὅπου ἐγένετο δοκιμὴ δὲν ὑπερέβη τὰ 50 ἑκατοστά.

### **Β'. Τὰ ψηφιδωτὰ δάπεδα**

Οἱ ἐρευνηθέντες χώροι Α,Β,Γ,Ε,Ι,Κ,Λ,Μ καὶ Ν ἔχουν τὰ δάπεδα ἐστρωμένα διὰ ψηφιδωτῶν, διαφέροντα κατὰ τὸν διακοσμητικὸν πλοῦτον, ἐκ τῆς σημασίας τοῦ καλυπτομένου χώρου. Οὕτω εἰς τὴν ἀψίδα Α πέριξ κεντρικοῦ θέματος ἀδιαγνώστου ἀκόμη, παισιουμένου ὑπὸ τετραγώνου πλαισίου πληρουμένου ἐκ κυματοειδῶς ἀναδιπλωμένης ταινίας μετὰ φωτοσκιάσεων, παρίστανται ἰχθύες ἐλευθέρως νηχόμενοι ἐντὸς ὕδατος (πίν. 262β).

Τὸ αὐτὸ θέμα τῆς ταινίας παισιώνει καὶ τὸ ψηφιδωτὸν τοῦ δωματίου Γ (πίν. 263α) ὡς καὶ τῆς αἰθούσης Μ (πίν. 262α). Εἰς τὸ δωμάτιον Γ ἀπλώνεται πλέγμα ὀκταγῶνων περικλειόντων ἐντὸς διπλοῦ κύκλου τὸ γνωστὸν θέμα τοῦ ὀκταφύλλου ρόδου. Τὸν διάκοσμον συμπληρώνουν οἱ μεταξὺ τῶν ὀκταγῶνων ἀπομένοντες ρόμβοι καθὼς καὶ δίσκοι τεμνόμενοι κατὰ τὴν διάμετρον ὑπὸ τῶν πλευρῶν τῶν ὀκταγῶνων (πίν. 263α). Εἰς τὴν μεγάλην αἶθουσαν Μ ἀπεκαλύφθη τμημα μόνον τοῦ δαπέδου καὶ κυρίως εὐρεῖα ζώνη (πλ. 1.125 μ.) περιθέουσα τὸ κεντρικὸν διακοσμητικὸν πεδῖον, ὁ τρόπος διακοσμῆσεως τοῦ ὁποίου δὲν εἶναι ἀκόμη γνωστός, διότι τὸ ἀποκαλυφθὲν μικρὸν τμημα αὐτοῦ (1.72 × 1.27 μ.) εἶναι κατεστραμμένον. Ἡ περιθέουσα ὁμως αὐτὸ ζώνη διατηρεῖται καλῶς, πληρουμένη διὰ τοῦ γνωστοῦ θέματος τοῦ τετραφύλλου τοῦ σχηματιζομένου ἐκ διατεμνομένων κύκλων διαμέτρου 30 ἐκ. Τὰ μεταξὺ τῶν τετραφύλλων καταλειπόμενα ρομβοειδῆ κοσμοῦνται ὑπὸ σταυροειδοῦς θέματος (πίν. 262α).

Εἰς τὸν χώρον Ν ἀπεκαλύφθη μόνον ἡ παρυφὴ κοσμουμένη ὑπὸ ἐλικοειδῶς βαίνοντος βλαστοῦ ἀπολήγοντος εἰς φύλλον κισσοῦ (πίν. 263β).

Εἰς τὰ δωμάτια Β — πλὴν τῆς ἀψίδος — Ι καὶ Ε τὸ ψηφιδωτὸν εἶναι μονόχρωμον, ἀποχρώσεως ὠχρας, κοσμεῖται δὲ μόνον διὰ ταινίας βαθυτέρου χρώματος, ἐν εἴδει παρυφῆς.

Ἡ ποιότης τῆς ἐκτελέσεως εἶναι ἡ συνήθης ἐν Ἑλλάδι κατὰ τὸ τέλος τοῦ 5ου καὶ τὰς ἀρχὰς τοῦ 6ου αἰῶνος, συνιστωμένη εἰς ποικιλίαν καὶ εὐρυθμίαν τῶν διακοσμητικῶν θεμάτων, σχεδιαζομένων μὲ ἀφέλειαν ἀλλὰ καὶ μὲ χαρακτηριστικὴν χαλαρότητα, ἰδίᾳ τῶν γεωμετρικῆς φύσεως κοσμημάτων. Αἱ ψηφίδες εἶναι ἀπὸ φυσικοὺς λίθους εἰς ὀλίγα χρώματα χωρὶς συχὴν χρῆσιν ὑαλίνων ψηφίδων. Ἐδῶ ἰδιαιτέραν ἐντύπωσιν προκαλεῖ ἡ ἀσυνήθης ποιότης τῆς παραστάσεως τῶν ἰχθύων εἰς τὴν ἀψίδα Α (πίν. 262β), διὰ τὴν ἀκρίβειαν τῆς ἀποδόσεως τῆς φυσικῆς μορφῆς καὶ τὴν χρωματικὴν ἐλευθερίαν μὲ τὴν

ὅποιον ἀποδίδονται οἱ ἱριδισμοὶ τῆς λεπιδωτῆς ἐπιδερμίδος καὶ τοῦ ὕδατος. Παρὰ τὰς διαφορὰς αὐτάς, τὰ μέχρι τοῦδε ἀποκαλυφθέντα δάπεδα πρέπει νὰ ἔχουν ἐνιαίαν τὴν χρονικὴν καὶ τεχνικὴν κατασκευήν.

### Γ'. Κινητὰ εὐρήματα

Κατὰ τὴν διάρκειαν τῆς ἀνασκαφῆς εὐρέθησαν: κίων καὶ τμήματα κίωνων, διαχωριστικὸς ἀμφικιονίσκος παραθύρου, μικρὰ τμήματα θωρακίων (πίν. 264,4-5), ἰωνικοῦ τύπου κιονόκρανον, ἐπίθημα παραστάδος (πίν. 264<sub>2</sub>), θραύσματα κιονίσκων, οἱ ὅποιοι ἠδύναντο νὰ ἀνήκουν εἰς τέμπλον ἢ κιβώριον (πίν. 264,1,3). Δυστυχῶς τὰ μέλη αὐτὰ δὲν εὐρέθησαν κατὰ χώραν, διότι ἡ περιοχὴ τῆς ἀνασκαφῆς, εὐρισκομένη ἐντὸς τοῦ κατωκημένου τμήματος τῆς πόλεως ἔχει πολλάκις ἀναταραχθῆ, ἡ δὲ σχετικῶς πρόσφατος ἐπίχωσις δὲν φθάνει τὸ 1 μέτρον. Διὰ τὸν αὐτὸν λόγον μικρὰ κινητὰ εὐρήματα εὐρέθησαν ἐλάχιστα καὶ πτωχότατα.

Ἐκ τῶν μέχρι τοῦδε ἐργασιῶν συνάγεται μετ' ἀσφαλείας ὅτι τὸ ἀποκαλυφθὲν τμῆμα τοῦ κτηρίου ἀποτελεῖ μικρὸν καὶ ὄχι σημαντικὸν μέρος αὐτοῦ, ἐνῶ τὸ μεγαλύτερον μέρος παραμένει ἀκόμη ἀφανές. Πρόκειται περὶ εὐμεγέθους παλαιοχριστιανικοῦ κτηρίου, στολισμένου με κάποιαν πολυτέλειαν — ψηφιδωτά, ὀρθομαρμαρώσεις, γλυπτὰ — τὴν ἀκριβῆ μορφήν καὶ χρῆσιν τοῦ ὁποίου θὰ δείξῃ ἡ περαιτέρω ἀνασκαφή.

MAN. XATZHΔAKHΣ

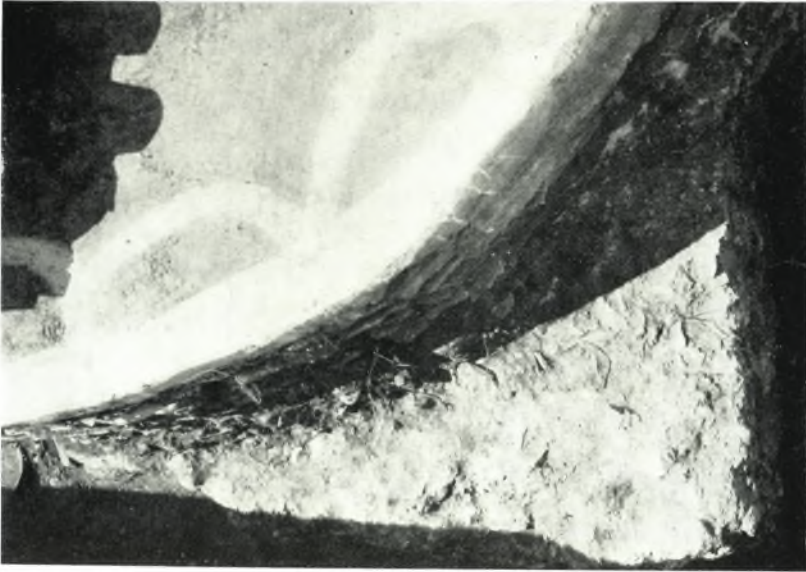
Τῆς ἀνασκαφῆς μετέσχεν ἡ δις Αἰκ. Σγουρδαίου, ἀρχαιολόγος. Τὰς φωτογραφίας ἐξετέλεσεν ὁ κ. Μ. Σκιαδαρέσης.



α. Ἡ σημερινή μορφή τοῦ παρεκκλησίου τῆς Ζωοδόχου Πηγῆς μετὰ τὸ ἀρχικὸν ψηφιδωτὸν δάπεδον. Εἰς τὸ βάθος (βορεια πλευρά) χαμηλὴ εἴσοδος εἰς τὸν ἀψιδωτὸν χώρον Α.



β. Ἡ περιοχή τῆς ἀνασκαφῆς πρὸ τῶν ἐργασιῶν τοῦ 1960.



β. 'Ο ΒΛ. ὠμος τῆς ἀψίδος ἐκ τῶν ἄνω.



α. Ἀπόψις ἀπὸ Δ. τῆς ἀψίδος Α τοῦ προχείρου ἐστειγασμένου χώρου Γ καὶ τμήματος τοῦ Ε.

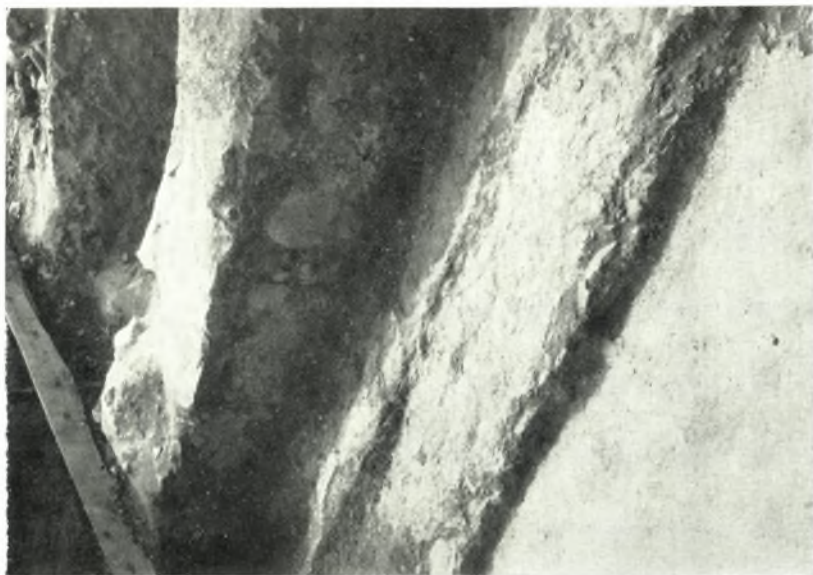


β. Τὸ τριζωντὸν ἀνοιγμὰ τοῦ Α πρὸς Β.



α. Ὁ ἀγωγὸς τοῦ δωματίου Ι.





β. Το διαβαθμισμένον δάπεδον τοῦ Ε. (Ο) τοῦχος δεξιᾶ εἶναι μεταγενέστερος.



α. Τὸ δομάτιον Ε ἀπὸ Α. καὶ ὁ διάδρομος Α.



α. Ἡ ΒΑ. γωνία τῆς αἰθούσῃς Μ.



β. Λεπτομέρεια τοῦ δαπέδου τῆς ἀψίδος Α.



α. Λεπτομέρεια τοῦ δαπέδου τοῦ δωματίου Ι'.



β. Ἡ σωζομένη παρυφή τοῦ δαπέδου Ν.



1



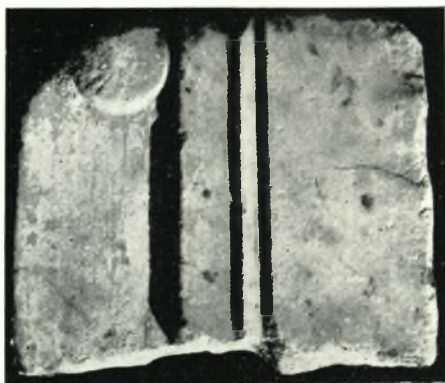
2



3



4



5

1 - 5. Ἀρχιτεκτονικά μέλη εὑρεθέντα κατὰ τὴν ἀνασκαφὴν.