

36. ΑΝΑΣΚΑΦΑΙ ΑΡΧΑΙΑΣ ΑΚΑΔΗΜΕΙΑΣ

Διὰ χρημάτων τῆς Ἀρχαιολογικῆς Ἑταιρείας συνεχίσθη ἐφέτος—Αὐγουστον καὶ Σεπτέμβριον 1960—ἡ ἀνασκαφή τοῦ παρὰ τὴν Ἀκαδήμειαν ἀγροκτήματος τοῦ Δημοσίου.

Αἱ ἐργασίαι ἐνετοπίσθησαν κυρίως εἰς τὸ ἡμιεξηρευνημένον ἀνατολικὸν αὐτοῦ τμήμα, ἀλλὰ καὶ ἐντὸς τῆς ὑστερογεωμετρικῆς Ἱερᾶς Οἰκίας, ἣτις σημειωτέον μετὰ τῆς παρακειμένης ΠΕ «Οἰκίας τοῦ Ἀκαδήμου» ἐξησφαλίσθησαν πλήρως διὰ τῆς κατασκευῆς ὑπὸ τῆς Διευθύνσεως Ἀναστηλώσεως εὐπρεποῦς περιβόλου καὶ ἐλαφροῦ μεταλλικοῦ στεγάστρου (πίν. 251 καὶ 252α).

Ἀνατολικὸν τμήμα ἀγροκλήματος (εἰκ. 1 καὶ πίν. 252β). Ἐν πρώτοις ἀφηρέθη ὀλόκληρος σχεδὸν ἡ ἐπίχωσις ἐκ τοῦ χώρου τούτου (παρέμεινεν ἄσκαφον τὸ διὰ τὴν εἴσοδον εἰς αὐτὴν μέρος) καὶ οὕτω ἀπεκαλύφθη τὸ ἐντὸς τοῦ «Ἰππάρχου Τειχίου» ἀρχαῖον στρῶμα, ἐφ' οὗ σφίζονται τὰ δύο ἱερά τοῦ 5ου-4ου π.Χ. αἰ. (κάτοψις εἰκ. 1, II καὶ IV). Ἐν συνεχείᾳ ἠρευνήθη εἰς βάθος ὅλη ἡ ἑκτασις διὰ δοκιμαστικῶν τάφων (πίν. 252β), δι' ὧν ἐβεβαιώθη ὅτι ἐνταῦθα οὐδὲν ἄλλο ὑπάρχει πλὴν ταφῶν, κειμένων εἰς σειρὰν παρὰ τὸ τεχνίον καὶ εἰς μικρὰν ἀπ' αὐτοῦ ἀπόστασιν.

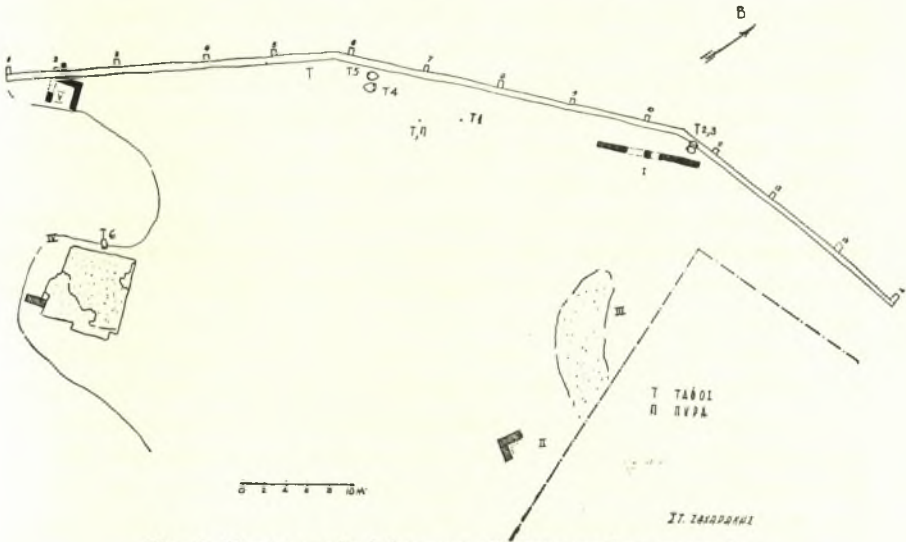
Αἱ ταφαὶ εἶναι κατὰ τὸ πλεῖστον τῶν ὑστέρων γεωμετρικῶν χρόνων, ὑπάρχουν ὅμως καὶ ὀλίγαι τοῦ 7ου καὶ τοῦ 6ου π.Χ. αἰ. Ἐκτὸς δηλαδὴ τῶν κατὰ τὸ 1959 ἐξερευνηθέντων ἢ καὶ ἀπλῶς ἐπισημανθέντων τάφων, ἀπεκαλύφθησαν ἐφέτος καὶ ἄλλοι, μὲ τὰς παρ' αὐτοὺς συνήθεις πυράς, ἐφ' ὧν εἶχε συντελεσθῆ ἢ τῶν νεκρῶν καῦσις.

Ἐχομεν ἐπίσης καὶ ἀνοικτὰς ταφάς, ὡς καὶ ὀστεοδόχα ἢ τεφροδόχα ἀγγεῖα (ἀμφορεῖς καὶ πίθους), τούτων δὲ αἱ μὲν πρῶται, ὡς καὶ αἱ πυραὶ, εὐρέθησαν γενικῶς ἐπὶ τοῦ στερεοῦ ἐδάφους, ἐν ᾧ τὰ ταφικὰ ἀγγεῖα ἐντὸς προχείρων καὶ ἀκανονίστου σχήματος ὀρυγμάτων.

Τῶν κατὰ τὴν ἐφετινὴν ἀνασκαφικὴν περίοδον ἐρευνηθέντων τάφων ἰδιαιτέρας μνείας ἀξίος εἶναι ὁ μελανόμορφος ἀμφορεὺς (πίν. 253α)¹, ἀνήκων εἰς παιδικὴν ταφήν, ἐντὸς τοῦ ὁποίου ὑπῆρχον καὶ τὰ ἐν πίν. 253γ τέσσαρα ἀκέραια σχεδὸν κτερισματικὰ ἀγγεῖα ἤτοι σκυφάριον δίωτον, μὲ ταινίαν ἰώδους χρώματος περὶ τὸ μέσον τῆς κοιλίας καὶ καθέτους μελανὰς γραμμὰς ἐπὶ τῶν ὠμων

1 Πρόκειται περὶ τοῦ ὑπ' ἀριθ. 10 τάφου, σημειουμένου ἐν εἰκ. 1, ΠΑΕ 1961, σ. 6, ὅστις ἠρευνήθη ἐφέτος, μετὰ τὴν λήξιν τῶν ἐργασιῶν διὰ λόγους ἀσφαλείας.

(ὕψους 0.05), οἰνοχοΐσκη μὲ τὸν αὐτὸν ὡς ἄνω διάκοσμον (ὕψ. 0.075), βομβυλίδος ἄνωτος καὶ ἄχρους (ὕψ. 0.023) καὶ μικρὸν κυλινδρικὸν ἀγγεῖον, χειροποίητον, ἄνωτον ἐπίσης καὶ ἄχρουν (ὕψ. 0.023). Ὁ περιέχων ταῦτα ἀμφορεὺς εὐρέθη ἀποτεθειμένος ὀριζοντίως, ἀπὸ Ν. πρὸς Β., ἔνθα καὶ τὸ στόμιόν του, ἐντὸς ἐλλειψοειδοῦς κοιλότητος, διαστάσεων 1×0.80 μ. καὶ εἰς βάθος 1.38 μ., ὡς ταφικὸν δὲ ἀγγεῖον ἐχρησιμοποίηθη οὐχὶ ἀκέραιος, ἀλλὰ τεθραυσμένος καὶ διὰ πολλῶν μολυβδίνων συρραμμάτων ἐνισχυμένος. Εἶναι διὰ μέλανος χρώματος βεβαμμένος καὶ φέρει ἐκατέρωθεν κατὰ τὸ ἄνω τῆς κοιλίας μέρος ἐντὸς τετραγώνου πλαι-



Εἰκ. 1. Τοπογραφικὸν διάγραμμα τῆς ἀνασκαφείσης περιοχῆς τῆς Ἀκαδημίας Πλάτωνος.

σίου προτομῆν ἵππου βλέπουσαν δεξιᾶ. Εἶναι ἔργον τῶν ἀρχῶν τοῦ 6ου π.Χ. αἰ., ὅμοιος δὲ κατὰ τὸ σχῆμα, μέγεθος καὶ διακόσμησιν πρὸς τοὺς τοῦ Ἑθν. Ἀρχ. Μουσείου καὶ δὴ τὸν ὑπ' ἀριθ. 1.003.

Ἦδη οἱ ἀμφορεῖς τοῦ τύπου τούτου, τόσον οἱ γνωστοὶ ἐκ παλαιότερων δημοσιεύσεων (βλ. BEAZLEY, *Attic Black-Figure Vase Painters*, σ. 16-17. A. D. TRENDALL, *Handbook to the Nicholson Museum*², 1948, σ. 273 εἰκ. 58b) ὅσον καὶ οἱ κατὰ τὰ τελευταῖα ἔτη προστεθέντες ἦτοι α) ὁ μεταξὺ τῶν τελευταίων ἀποκτημάτων τοῦ Βρετανικοῦ Μουσείου, ὡς ἐκ τοῦ ἡμερησίου τύπου γνωρίζομεν («Καθημερινή» 17 Ἀπριλίου 1964) β) θραύσματα δύο ἄλλων ἀμφορέων (βλ. ΑΔ 1964, σ. 43-44, πίν. 29 α.γ) γ) ὁ εἰς τὴν Μουσειακὴν Συλλογὴν τῆς Γ' Ἐφορείας Ἀρχαιοτήτων ὑπ' ἀριθ. 1144 (βλ. ΑΔ 1963, Χρονικά, πίν. 47α) καὶ δ) ὁ ὑφ' ἡμῶν ἀποκαλυφθεὶς εἰς τὴν ἀνασκαφὴν τῆς Ἀρχαίας Ἀκαδημίας, ἀποτελοῦν ἀξιόλογον ὁμάδα, ἥτις ἀσφαλῶς χρήζει ἰδι-

αιτέρας μελέτης· ἤδη ἔχει γίνει πολὺς λόγος, τόσον περὶ τοῦ ἀγγειογράφου αὐτῶν (ὁ BEAZLEY εἰκάζει ὅτι πιθανὸν ἀποτελεῖν ἔργον τοῦ ἀγγειογράφου τῶν Γοργόνων), ὅσον καὶ περὶ τοῦ καθαρῶς νεκρικοῦ ἢ μὴ χαρακτηριστοῦ αὐτῶν (βλ. JdI 29, 1914, 256, εἰκ. 42).

Ἐπὶ τοῦ παρόντος ἀπλῶς σημειοῦμεν ἐνταῦθα ὅτι ἔχομεν ἐξ Ἀθηνῶν πάλιν καὶ τὴν ἐν πίν. 253β μοναδικὴν κατὰ τὴν γνώμην μας, ἀλλὰ μικρὰν καὶ δυστυχῶς μερικῶς σφζομένην, πρῶμιον λήκυθον (μέγ. σφζόμενον ὕψ. 0.015 μ.), με διακοσμητικὸν θέμα προτομῆν ἵππου. Τὸ ἀγγεῖον τοῦτο, ὅπερ σημειωτέον, ὡς σχῆμα, ἔμελλε νὰ καθιερωθῆ ὡς κατ' ἐξοχὴν νεκρικοῦ ἀγγεῖου ἀπόκειται εἰς τὴν Συλλογὴν τῆς Γ' Ἐφορείας ὑπ' ἀριθ. 1449 καὶ προέρχεται ἐκ τάφου τῆς ὁδοῦ Πειραιῶς, θὰ πρέπει δὲ νὰ θεωρηθῆ ὡς ἐν βασικὸν στοιχεῖον διὰ τὸν τελικὸν χαρακτηρισμὸν τῆς ὅλης ομάδος, με ἐν ἀμφιβόλου εἰσέτι δι' ἡμᾶς συμβολισμοῦ θέμα, διὰ νὰ χρησιμεύσουν εἴτε ὡς ταφικὰ ἀγγεῖα (ὄστεοδόχα-τεφροδόχα), εἴτε ὡς κτερίσματα τάφων διακεκριμένων νεκρῶν.

Ἐπ' εὐκαιρίᾳ τῆς παρουσίας προχείρου δημοσιεύσεως, κρίνομεν σκόπιμον νὰ παρουσιάσωμεν ἐνταῦθα καὶ τινὰ τῶν ἤδη συγκολληθέντων καὶ συμπληρωθέντων κτερισματικῶν ἀγγείων, προερχόμενα ἐκ τῶν ὑπ' ἀριθ. 4 καὶ 7 τάφων τῆς Ἀκαδημείας.

Ὡς πρὸς τὸν ὑπ' ἀριθ. 4 τάφον γενικώτερον γίνεται λόγος εἰς ΠΑΕ 1959, σ. 9 καὶ 10, εἰκ. 1. Τὰ κτερισματικὰ αὐτοῦ ἀγγεῖα βλέπομεν ἤδη ἐν πίν. 255α.

Τὰ τοῦ ὑπ' ἀριθ. 7 τάφου, εὐρεθέντος μεταξὺ 6ης καὶ 7ης ἀντηρίδος τοῦ τειχίου (βλ. ΠΑΕ 1961, σ. 6, εἰκ. 1), ἀξιολογώτερα εἶναι τὰ ἐν πίν. 254α καὶ 255β, ἦτοι :

α) κύλιξ μελανόμορφος (ὕψ. 0.08 καὶ διάμ. χειλέων 0.24), με ἐξηρημένην ἀνοιχτόχρωμον ζώνην κατὰ τὰ χεῖλη, ἐφ' ἧς καὶ κατὰ τὸ κέντρον τῶν δύο κυρίων ὄψεων τοῦ ἀγγεῖου παρίσταται ἐν μικρογραφίᾳ σικηνὴ πάλης ἀνδρῶν.

Τὸ ἐσωτερικὸν τῆς κύλικος καλύπτεται ἐπίσης διὰ στίλβοντος, ἀρίστης ποιότητος, βερνικίου, πλὴν λεπτῆς ζώνης κατὰ τὰ χεῖλη καὶ μικροῦ κατὰ τὸν πυθμὲνα ἀνοιχτοχρώμου κύκλου (πίν. 254β).

β) λήκυθος πρῶμιου σχετικῶς σχήματος (ὕψ. 0.132), φέρουσα ἐπὶ τῆς κοιλίας μελανόμορφον παράστασιν μαχομένων ἐν πανοπλίᾳ ὀπλιτῶν, ἐκατέρωθεν τῶν ὀπλιῶν ἀνὰ μία ἰσταμένη μορφή. Περὶ τὸν ὄμιον φέρει τὸ ὅλως ἀσύνηθες διακοσμητικὸν θέμα ἐναλλασσομένων δακρυοσχῆμων φύλλων καὶ κυκλικῶν κηλίδων.

γ) οἶνοχοῦσκη μελαμβαφῆς (ὕψ. 0.072).

δ) δύο σκυφάρια ἰσομεγέθη (ὕψ. 0.038 καὶ διάμ. χειλ. 0.06).

ε) σκυφάριον μόνωντον μελαμβαφές (ὕψ. 0.032, διάμ. χειλ. 0.065).

Πλείονας πληροφορίας περὶ τῶν ἐν γένει ἐρευνηθεισῶν ταφῶν καὶ θυσῶν εἰς τὴν περιοχὴν ταύτην πιστεύομεν ὅτι θὰ καταστῆ δυνατόν νὰ παράσχωμεν

μελλοντικῶς, μετὰ τὸν πλήρη καθαρισμὸν καὶ μελέτην τῶν εὐρημάτων. Ἐπὶ τοῦ παρόντος ἀναφέρομεν καὶ πάλιν, ὡς πρὸς τὴν εἰς τὸ σημεῖον τοῦτο ἐρευνηθεῖσαν συστάδα, ὅτι ἅπαντες οἱ τάφοι—πλὴν τοῦ ὑπ' ἀριθ. 5—ἔκειντο παρὰ τὸ «Ἰππάρχου Τειχίον» καὶ εἰς τὸ τμήμα αὐτοῦ τὸ μετὰ τῆς 5ης καὶ τῆς 11ης ἀντηρίδος καὶ ὅτι πλὴν τῶν γεωμετρικῶν βεβαίως, οἵτινες ἀσφαλῶς προϋπήρχον τοῦ τειχίου, ὡς ἀποδεικνύεται ἐκ τῶν ὑπ' ἀριθ. 2 καὶ 3, οἵτινες ἔκειντο ὑπὸ τὴν θεμελίωσιν αὐτοῦ—, οἱ λοιποὶ εἶναι ἀρχαϊκῶν χρόνων ἀλλὰ καὶ μέχρι τῆς κλασικῆς ἐποχῆς ἐξικνούμενοι τάφοι.—Ὡς πρὸς τὰ παρὰ τὸ τειχίον ἐπίσης ἀποκαλυφθέντα καὶ πρὸς Ἀνατολὰς τῶν ἀντηρίδων 9 καὶ 11 τμήματος αὐτοῦ κείμενα κατεστραμμένα ἐν πολλοῖς θεμέλια τοίχων, διὰ τὰ ὁποῖα, λόγῳ τῶν πέριξ αὐτῶν περισυλλεγείσων πολυαριθμοτάτων ἐνεπιγράφων καὶ μὴ σχολικῶν πινακίδων ἐκ μαρμαρυγιακοῦ σχιστολίθου (βλ. ΠΑΕ 1958, σ. 12-13, 1959, σ. 8, καὶ 1961, σ. 1), ἐλέχθη ὅτι πιθανῶς ἀνήκον εἰς κτήριον τοῦ Διδασκαλείου, οὐδὲν ἐπὶ τοῦ παρόντος δυνάμεθα νὰ προσθέσωμεν. Τοῦτο δὲ διότι πᾶσαι αἱ ὑφ' ἡμῶν καταβληθεῖσαι προσπάθειαι διὰ τὴν ἀνεύρεσιν τῆς πρὸς Ἀνατολὰς συνεχείας των διὰ πλείστων διανοιγείσων ἐνταῦθα δοκιμαστικῶν τομῶν εἰς οὐδὲν κατέληξαν. Παρὰ ταῦτα δὲν ἀποκλείεται τὸ ἀναζητούμενον κτίσμα νὰ ἀνευρεθῇ ὑπὸ τὴν ἐλάχιστα ἀπέχουσαν τοῦ σημείου τούτου καταφικημένην περιοχὴν ἢ ἀκόμη καὶ ἐντὸς τοῦ ἔτι βορειότερον κειμένου ἑτέρου μεγάλου ἀκινήτου τοῦ Δημοσίου, ἔνθα νῦν ἡ ἀφετηρία τῶν αὐτοκινήτων τῆς Ἀκαδημίας, καὶ τοῦ ὁποίου τὴν ἀνασκαφικὴν ἔρευναν θὰ ζητήσωμεν ἐκ νέου κατὰ τὸ προσεχὲς ἔτος.

Τῶν ἐνεπιγράφων πάντως πινακίδων, ὧν τὰ γενικὰ χαρακτηριστικὰ στοιχεῖα, τόσον ἀπὸ ἀπόψεως σχήματος καὶ ὕλικου, ὅσον καὶ περιεχομένου καὶ χρησιμοποιοιμένου ἀλφαβήτου, ἔχομεν δημοσιεύσει εἰς τὰ ΠΑΕ 1958 ἔ.ἀ. παρουσιάζομεν ἐνταῦθα πάλιν (βλ. ΠΑΕ 1958, πίν. 14α) τὴν ἐν πίν. 255γ μεγαλύτεραν ἐξ αὐτῶν—διάμ. 0.555×0.23—καὶ ἄνευ ὁπῆς ἀναρτήσεως, ἥτις εὐρέθη ἀνεστραμμένη κατὰ τὸ πρὸς Βορρᾶν ἄκρον τῶν προειρημένων τοίχων. Ἐπ' αὐτῆς εὐκρινῶς ἀναγιγνώσκειται δίστιχος ἐπιγραφή, προχειρῶς καὶ λανθασμένως κεχαραγμένη καὶ περιλαμβάνουσα εἰς μὲν τὸν πρῶτον στίχον τὰ ὀνόματα ἑνὸς θεοῦ καὶ δύο θεαινῶν — ΑΘΙΝΑΑΡΙΣΑΡΤΕΜΙΣ — εἰς δὲ τὸν δεῦτερον τὸ ὄνομα τοῦ καθ' ἡμᾶς διδασκομένου γραφὴν μαθητοῦ ΔΙΜΟΣΟΓΕΝΙΣ.

Τέλος ἀναφέρομεν ὅτι μικρὰ συμπληρωματικὴ ἔρευνα ἐγένετο καὶ εἰς τὸ παρὰ τὴν 2αν ἀντηρίδα κτίσμα IV (εἰκ. 1) τῶν γεωμετρικῶν χρόνων ἄνευ ὅμως ἀξιολόγου τινὸς ἀποτελέσματος. Πρόκειται περὶ τοῦ μοναδικοῦ καὶ εἰς τὸ νότιον ἄκρον τοῦ ἐκεῖ γηλόφου διασωθέντος δωματίου μεγαλυτέρου καὶ ἀγνώστου χρήσεως κτηρίου, οὗτινος οἱ τοῖχοι διατηροῦνται εἰς ἀρκετὸν ὕψος (1 μ.), τὸ ὁποῖον ἐκτείνεται ὑπὸ τὸ «Ἰππάρχου Τειχίον» καὶ χωρεῖ ἔνθεν κάκειθεν αὐτοῦ.

Ἴερά Οἰκία. Ἀφορμὴν εἰς τὴν ἐνεργηθεῖσαν ἐφέτος ἐν τῷ κτίσματι τούτῳ

ἔρευναν ἔδωσαν τὰ κατὰ τὴν κατασκευὴν τοῦ ἐν ἀρχῇ τῆς παρουσίας μνημονευθέντος περιβόλου ἀποκαλυφθέντα παρὰ τὴν ΝΔ. γωνίαν τῆς Ἱερᾶς Οἰκίας λείψανα πλινθίνων τοίχων μετὰ θεμελιώσεως ἐκ λιθαρίων. Ταῦτα (πίν. 256α) εὐρέθησαν δυτικῶς τοῦ δωματίου δ καὶ εἰς βάθος 1-1.10 μ. ἀπὸ τοῦ διὰ τῆς ἀνασκαφῆς τοῦ 1958 διαμορφωθέντος δ α π έ δ ο υ τῆς Οἰκίας ταύτης.

Κατὰ τὴν ἔρευναν ταύτην διεπιστώθησαν τὰ κάτωθι:

α) παρὰ τὰ λείψανα ταῦτα καὶ δὴ ἐσωτερικῶς συνελέξαμεν πλεῖστα ὅσα ὑστερογεωμετρικὰ ὄστρακα, ἀλλὰ καὶ ἐλάχιστα πρωτοελλαδικὰ, ὡς καὶ ὀψιανούς, ὧν τὰ τελευταῖα προέρχονται προφανῶς ἀπὸ διαλυθεῖσαν πλινθον.

β) εἰς ἀπόστασιν μέτρου ἀπ' αὐτῶν καὶ κάτωθεν μὴ ἀνασκαφέντος μέρους ὑπάρχουν ὅμοια λείψανα, ἅτινα συνεχίζονται πρὸς Ἀνατολὰς ἤτοι πρὸς τὸ δωματίον δ.

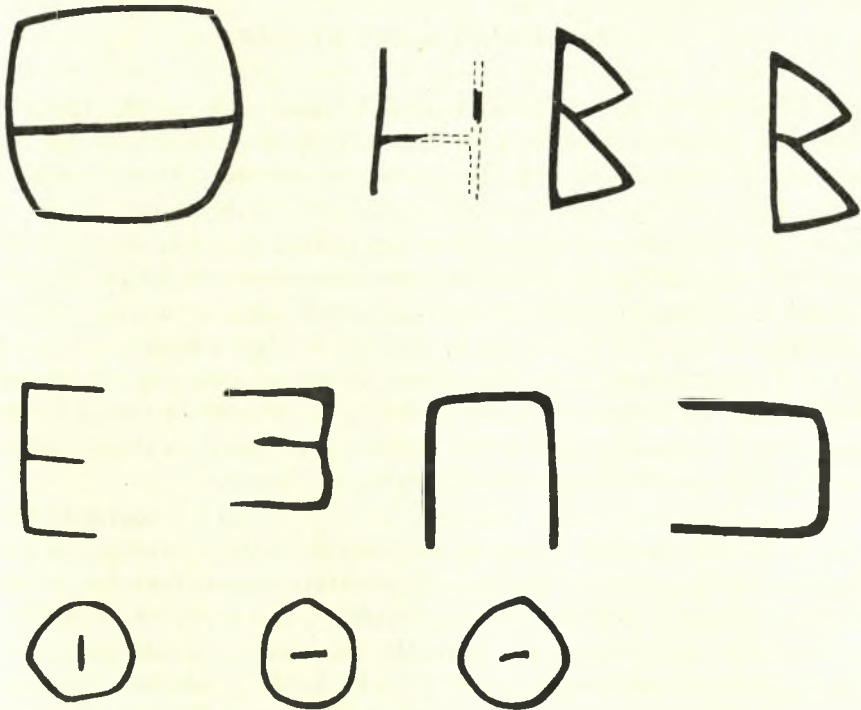
Ἐπὶ τῇ βάσει τῶν ἀνωτέρω φρονοῦμεν ὅτι οἱ εἰρημένοι τοῖχοι δύνανται νὰ θεωρηθοῦν ὡς ἀποτελοῦντες τμήμα τῆς δυτικῆς πλευρᾶς ἐνὸς ἄλλου δωματίου (τοῦ ἐβδόμου) τῆς Ἱερᾶς Οἰκίας, τὸ ὅποῖον καὶ ὠνομάσαμεν ἤδη δ', γενικώτερον δ' ὅτι μέχρις αὐτοῦ τοῦ βάρους δέον νὰ ἐρευνηθῆ συστηματικῶς τὸ κτίσμα τοῦτο, ὅπερ καὶ εἴχομεν ὑπ' ὄψει νὰ γίνῃ, ἀφ' ἧς ἐβεβαιώθη ὅτι καὶ ἄλλα πλὴν τῶν τεσσάρων στρώματα θυσιῶν ὑπάρχουν ἐντὸς αὐτοῦ (βλ. ΠΑΕ 1958, σ., 7).

Διὰ δοκιμαστικῆς τάφρου ἀνοιχθείσης εἰς τὸν διὰ δ ρ ο μ ο ν ἐζητήσαμεν νὰ ἴδωμεν μέχρι ποῦ φθάνει καὶ κυρίως πῶς καταλήγει ἡ ἀνατολικὴ πλευρὰ τοῦ δωματίου δ (πίν. 256β). Μολονότι ἡ σκαφὴ ἔφθασε μέχρι βάρους 1.50 μ., λιθίνην θεμελίωσιν τοῦ τοίχου τούτου δὲν συνηγήσαμεν. Τοῦτο ὅμως στερεῖται σημασίας, ἂν ληφθῆ ὑπ' ὄψιν, ὅτι ἡ ἐκ λιθαρίων θεμελίωσις τοῦ δωματίου β ὑπάρχει εἰς τοὺς δύο μόνον τοίχους καὶ ἐπὶ πλέον ὅτι αὕτη εἶναι στενοτέρα τοῦ πλάτους τῶν τοίχων καὶ δὲν εἶναι ὁρατὴ εἰ μὴ μόνον κατὰ τὴν ἐσωτερικὴν αὐτῶν πλευράν.

Ἡ γενομένη ἐνταῦθα δοκιμὴ ἔδειξεν ὅτι τὸ ἀνώτερον στρώμα τῆς τάφρου ἦτο κατάμεστον ἀπὸ ὑστερογεωμετρικὰ θραύσματα, ἅτινα προφανῶς προέρχονται ἐκ θυσιῶν, καὶ εὐρίσκονται μέχρι βάρους 1μ. Ἀλλὰ εἰς τὸ βάθος τοῦτο εὐρίσκονται καὶ οἱ τοῦ δωματίου δ' ὑπὸ ἐξέτασιν τοῖχοι, τῶν ὁποίων πάλιν ἡ θεμελίωσις δὲν φθάνει τὸ πλάτος τῆς ἐπ' αὐτῶν διατηρουμένης πλινθοδομῆς.

Τῶν ἐφετινῶν ἐργασιῶν αἱ δύο πρῶται ἐβδομάδες ἀφιερώθησαν ἀποκλειστικῶς εἰς τὴν διαμόρφωσιν τοῦ περὶ τὸ ἐν λόγῳ σ τ έ γ α σ τ ρ ο ν χώρου, ΝΑ. καὶ οὐχὶ μακρὰν τοῦ ὁποίου ἐγένετο ὑπὸ τῆς Δ/σεως Ἀναστηλώσεως ἡ ἀνασύστασις τοῦ γνωστοῦ μὲ πηλίνην ἐπένδυσιν, μοναδικῆ δὲ ὡς διαμέτρου 2.30μ., φρέατος τοῦ 4ου π.Χ. αἰῶνος, τοῦ εὐρεθέντος τυχαίως ἐντὸς τοῦ βορείως τῆς ἀνασκαφῆς μας κειμένου οἰκοπέδου Π. Μπουτζέγια. Ὡς πρὸς τοὺς 4 πηλίνους δακτυλίους τοῦ φρέατος τούτου, δι' ὧν συνεχίζεται εἰς ὕψος ἡ ἐκ

λιθοδομῆς ἐπένδυσις του (πίν. 257), σημειοῦμεν συμπληρωματικῶς ὅτι:
 1) Τὰ 7 τεμάχια ἐξ ὧν ἀπαρτίζεται ἕκαστος δακτύλιος δὲν εἶναι ἰσομήκη.
 2) Πάντα φέρουσιν ἐπὶ τοῦ χεῖλους ὀριζοντιῶς κατὰ τὰ ἄκρα τὰ πρὸ τῆς ὀπτή-



Εἰκ. 2. Γράμματα ἀπὸ τοῦ χεῖλος τῆς πηλίνης ἐπενδύσεως εἰς τὸ φυσικὸν μέγεθος (0.03 × 0.03).

σεως καὶ πρὸς καθοδήγησιν τῆς τοποθετήσεώς των χαραχθέντα γράμματα (εἰκ. 2). 3) Ἐκαστος δακτύλιος εἰς τὸ μέσον τοῦ χεῖλους φέρει ἐπὶ πλέον ἰδιαίτερα διακριτικά (ὡς ΕΡ ὁ πρῶτος, Α ὁ δεύτερος, ΕΟ ὁ τρίτος καὶ Β ὁ τέταρτος).

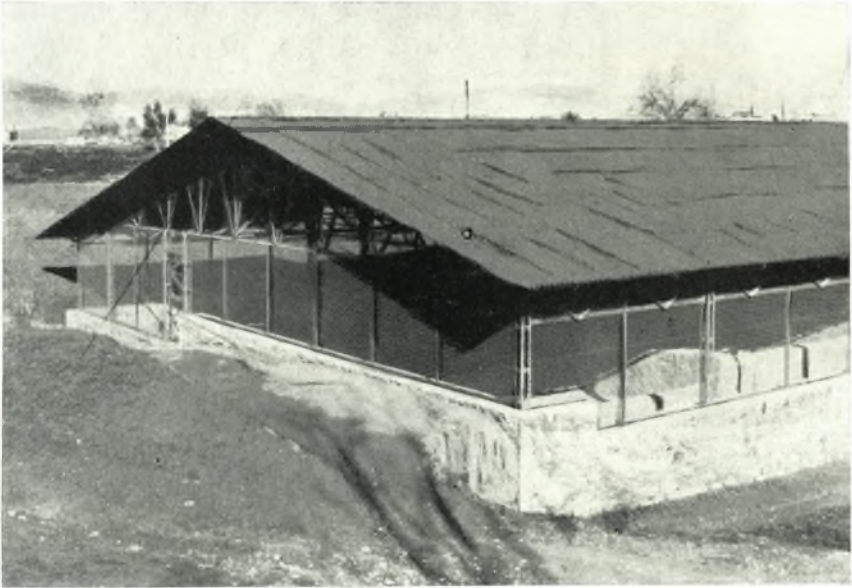
ΦΟΙΒΟΣ Δ. ΣΤΑΥΡΟΠΟΥΛΛΟΣ



α. Τὸ στέγαστρον τῆς ἀρχαίας Ἀκαδημείας (ἀπὸ Ἐνατολῶν).



β. Τὸ στέγαστρον τῆς Ἀρχαίας Ἀκαδημείας (ἀπὸ Ἐνατολῶν).



α. Ἡ νοτιά πλευρά τοῦ στεγάστρου (ἔνθα καὶ ἡ εἴσοδος).



β. Ἡ ἐντὸς τοῦ Ἰππάρχου τειχίου ἐξερευνηθεῖσα ἔκτασις. Εἰς τὸ βάθος διακρίνεται τὸ στεγαστρον.



α. Ὁ ταφικὸς ἀμφορέυς με̐ προτομὴν ἵππου.



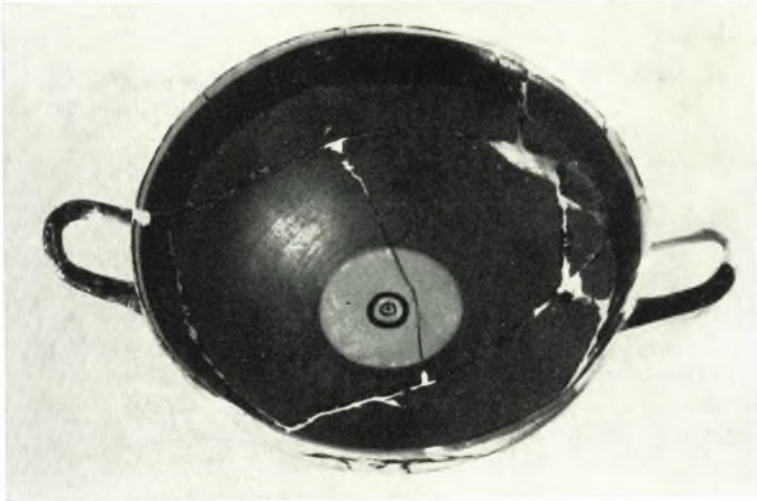
β. Τὸ ἄνω μέρος μελανομόρφου ληκύθου με̐ προτομὴν ἵππου.



γ. Τὰ ἐντὸς τοῦ ταφικοῦ ἀμφορέως εὑρεθέντα κτερίσματα καὶ ἀγγεῖα.



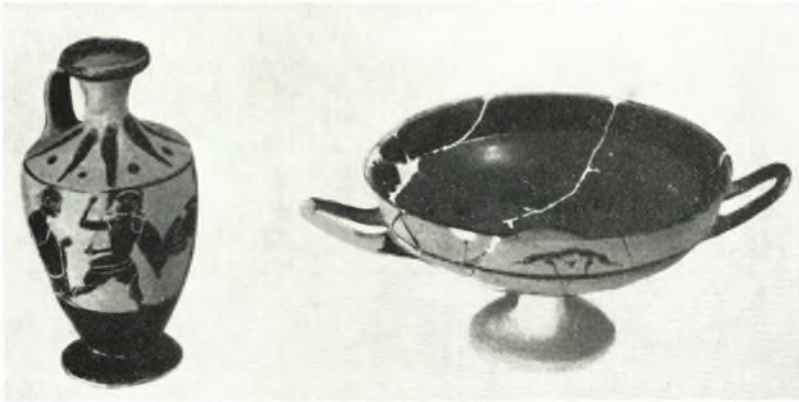
α. Τὰ κτερισματικά ἀγγεῖα τοῦ ὑπ' ἀριθ. 7 τάφου.



β. Τὸ ἐσωτερικὸν τῆς κύλικος τοῦ ὑπ' ἀριθ. 7 τάφου.



α. Συγκεκολλημένα κτερισματικά αγγεία τοῦ ὑπ' ἀριθ. 4 ὄριμου γεωμετρικοῦ ρυθμοῦ τάφου, ἐν οἷς καὶ κρατηρίσκος μετ' λαβὰς εἰς σχῆμα ἀπλοῦν ἢ μετὰ διχλωτῶν ἀποφύσεων κολούρων ἤτοι σαφῶν ἀπομιμήσεων μεταλλικῶν ἀγγείων.



β. Ἡ λήκυθος καὶ ἡ κύλιξ τοῦ ὑπ' ἀριθ. 7 τάφου.



γ. Ἡ μεγαλυτέρα τῶν ἐκ μαρμαρυγικοῦ σχιστολίθου ἐνεπιγράφων πινακίδων.



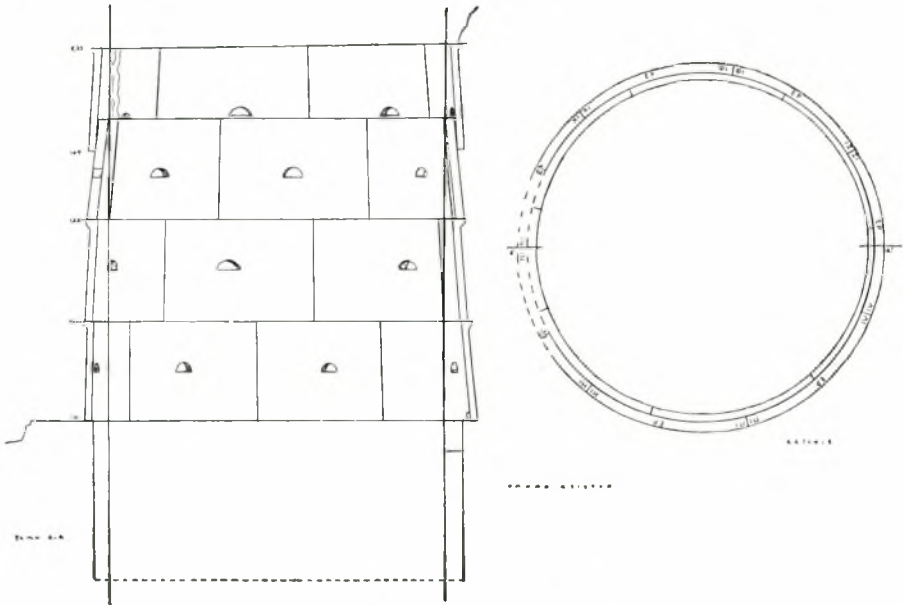
α. 'Ιερὰ Οικία. Τὰ τυχαίως ἀνακαλυφθέντα λείψανα τοῦ δωματίου δ'.



β. 'Ιερὰ Οικία. Ἡ παρά τὸν ἀνατολικὸν (ἐξωτερικῶς) τοῖχον τοῦ δωματίου δ' ἀνοιχθεῖσα τάφος.



α. Τὸ μεταφερθὲν ἐξ ἰδιωτικοῦ οἰκοπέδου εἰς ἀπόστασιν 150 μ. Β. τῆς σκαφῆς φρέαρ.



β. Κατακόρυφος καὶ ὀριζοντία τομὴ τοῦ πληνίου φρέατος.