

### 33. ΑΝΑΣΚΑΦΑΙ ΠΕΡΙΟΧΗΣ ΠΡΑΙΣΟΥ

#### Α'. ΜΙΝΩΙΚΗ ΑΓΡΟΙΚΙΑ ΠΡΟΦΗΤΟΥ ΗΛΙΑ ΤΟΥΡΤΟΥΛΩΝ

Εἰς τὴν Πραϊσιακὴν περιοχὴν, ἐπὶ τοῦ ὑψώματος Προφήτης Ἡλίας, κειμένου κατὰ τὴν ὀδικὴν ἀρτηρίαν τὴν ἀγούσαν πρὸς Πραϊσὸν καὶ εἰς ἀπόστασιν περίπου 45' ἀπὸ τῆς θέσεως τῆς ἀρχαίας πόλεως, 20' δὲ ἀνατολικῶς τοῦ χωρίου Τουρτοῦλοι, εἶχον παρατηρηθῆ σημαντικὰ λειψάνα κτηρίων, καταλαμβάνοντα τὸ μεγαλύτερον μέρος τῆς κορυφῆς του καὶ ἐν τμήμα τῆς μᾶλλον ἀποκρήνου βορείας ὄφρυος, ὅπου ἐσχηματίζετο διὰ λίαν ὀγκωδῶν λίθων εἶδος τειχίσματος. Κατὰ καιροὺς ἐγένετο ἀφαιρέσεις λίθων ἐκ τοῦ ὑψώματος δι' οἰκοδομικοὺς σκοποὺς, μάλιστα πρὸς κατασκευὴν παλαιότερον τῆς γειτονικῆς γεφύρας («στοῦ Φυγέτη τὸ μῦλο», μᾶλλον δὲ προσφάτως διὰ τὴν κατασκευὴν τῆς μεγάλης γεφύρας τοῦ Μπαρίτη καὶ ὀδικῶν ἀντερείσμάτων. Οὕτω εἰς πολλὰ σημεῖα τὰ ἐρείπια διελύθησαν εἰς ἱκανὴν ἔκτασιν. Ἐκ τῶν ὀστράκων ἐπιφανείας καὶ ἐκ τοῦ χαρακτῆρος τῶν κτηρίων ἐβεβαιούτο ὅτι ἐπρόκειτο περὶ μινωικῆς ἐγκαταστάσεως, τῆς ὁποίας τὴν ἔκτασιν ἠδύνατό τις περίπου νὰ προσδιορίσῃ. Ἡ γενικὴ διάταξις ἦτο κατὰ κλιμακωτὰ ἀνδηρα, ἀκολουθοῦντα τὴν ἠπίως κατερχομένην ἐκ Β. πρὸς Ν. κλιτῶν τοῦ λόφου.

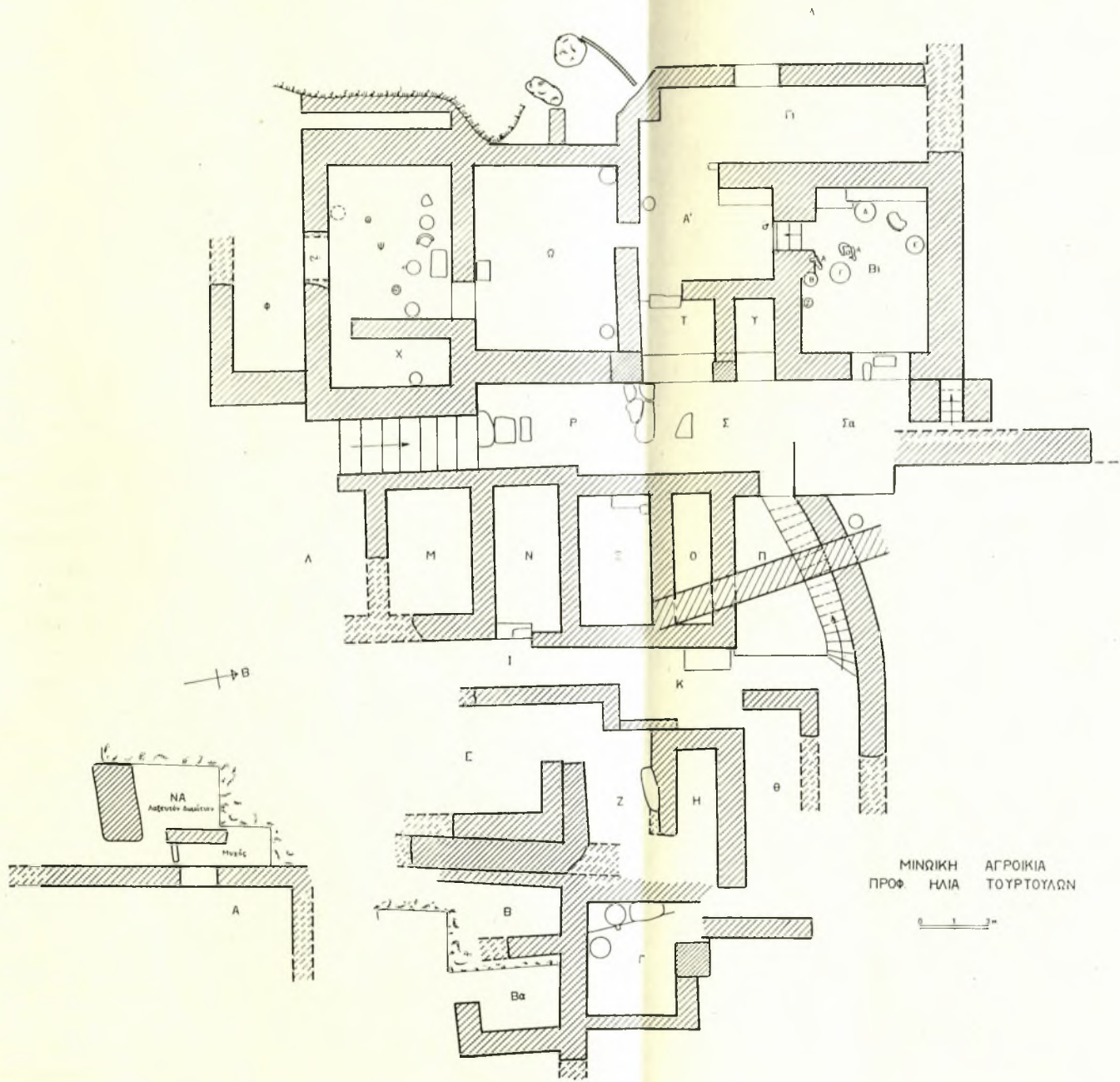
Σκοπὸς τῆς ὀλιγοήμερου ἀνασκαφῆς ὑπῆρξεν ἡ ἀποκάλυψις τοῦ κυριωτέρου καὶ καλύτερον διατηρουμένου τμήματος τῆς ἀγροικίας καὶ ἡ κατὰ τὸ δυνατόν πληρεστέρα διασάφησις τοῦ χαρακτῆρός της, ἐπραγματοποιήθη δὲ οὗτος εἰς ἱκανοποιητικὸν βαθμὸν μὲ σημαντικὰ ἀποτελέσματα. Οὕτω ἀπεκαλύφθησαν περὶ τὰ 30 διαμερίσματα διατεταγμένα εἰς τέσσαρας διαδοχικὰς ζώνας, ἐπικοινωνούσας πρὸς ἀλλήλας διὰ κλιμάκων ἢ κλιμακίδων (παρένθετος πίν. Α'). Ἐνδείξεις σαφεῖς ὑπάρξεως ἄνω ὀρόφου δὲν προέκυψαν. Παρὰ ταῦτα, λαμβανομένου ὑπ' ὄψει ὅτι τὸ ἀνασκαφὲν τμήμα εἶναι περίπου τὸ ἕμισυ τοῦ συνόλου, καθ' ὅσον τοῦλάχιστον θὰ ἠδύνατο τοῦτο νὰ καθορισθῇ ἐκ τῶν λειψάνων ἐπιφανείας, θὰ ἐπρόκειτο περὶ μιᾶς λίαν σημαντικῆς ἀγροτικῆς ἐγκαταστάσεως, ἣτις ἤκμασε, κατὰ τὰ προκύψαντα ἀνασκαφικὰ δεδομένα, ἀπὸ τῆς ΜΜ III περιόδου μέχρι καὶ τῆς ΥΜ ΙΑ, περὶ τὸ τέλος τῆς ὁποίας, φαίνεται, κατεστράφη ἐκ βιαιᾶς αἰτίας, ἴσως σεισμικῆς. Ὁ χαρακτῆρ τῶν ἀνευρεθέντων ἀντικειμένων (πίν. 238 καὶ 239) καὶ ἡ ἀπουσία ἀντικειμένων σημαντικῆς ὑλικῆς ἀξίας ἴσως ὑπεμφαίνουσι ὅτι τὴν καταστροφὴν ἐπηκολούθησε συστηματικὴ ἀφαιρέσεις τῆς σκευῆς τοῦ οἴκου, ἂν καὶ παραμένει ἄδηλον ἂν αὕτη δύναται νὰ χαρακτηρισθῇ ὡς σύλησις.

Ἡ ἀνασκαφὴ ἤρχισεν ἐκ τῶν δωματίων τῆς κατωτέρας ζώνης Α-Δ (παρένθ. πίν. Α, πίν. 235α) προὐχώρησεν εἰς τὰ διαμερίσματα τῶν ἀμέσως ὑπερκείμενων δύο ζωνῶν (δωμάτια Ε-Π), ἐνῶ παραλλήλως ἀνεσκάπτετο τὸ ΝΑ. ὑπόγειον λαξευτὸν δωμάτιον, τέλος δὲ ἠρευνήθη ἡ ζώνη τῆς κορυφῆς (δωμάτια Χ-Ω καὶ Α'-Δ'), προσιτῆ διὰ τριῶν κλιμάκων καὶ μιᾶς μεταβατικῆς ζώνης (δωμάτια Ρ-Υ). Τὸ ἀπομένον πρὸς ἀνασκαφὴν τμήμα εἰς τὴν κατωτέραν ἰσόπεδον, ἱκανῶς ἐκτεταμένην ζώνην εἶναι, κατὰ τὰς ὑπαρχούσας ἐνδείξεις, τὸ μᾶλλον κατεστραμμένον. Νεώτερα προσκτίσματα, πάντοτε ὅμως τῶν μινωικῶν χρόνων, παρατηρήθησαν εἰς ὠρισμένα μόνον σημεῖα τῶν δύο μέσων ζωνῶν, οἷον ἐπικαθήμενα, ὄχι ὅμως ἀκριβῶς, ἐπὶ τῶν παλαιότερων τοίχων, ἰδίως ἄνω τοῦ δωματίου Β καὶ κατὰ τὸ δωμάτιον Ζ, ἐνῶ ἄλλος τοῖχος, λοξὸς αὐτός, διέσχιζε τὰ δωμάτια Ξ, Ο καὶ Π ἐκ Ν. πρὸς Β., ἔχων χαρακτηριστὰ περιβόλου.

Τὰ ἀποτελέσματα τῆς ἀνασκαφῆς ἀναλυτικώτερον ἔχουν ὡς ἀκολούθως: Τοῦ δωματίου Α, κειμένου κατὰ τὸ ΝΑ. τμήμα τοῦ ἀνασκαφέντος χώρου, ἐσφῆζετο κυρίως μόνον ὁ τοῖχος τοῦ βάθους, ἐν μέρει δὲ καὶ ὁ βόρειος, θεμελιωθεὶς ἐπὶ λαξευθέντος τμήματος τοῦ βράχου. Μία θύρα κατὰ τὸν Δ. τοῖχον ἔθετε τὸ δωμάτιον τοῦτο κατὰ τὴν παλαιότεραν περίοδον εἰς ἐπικοινωνίαν μὲ λαξευθὲν βαθέως ἐντὸς τοῦ βράχου διαμέρισμα, τὸ ὁποῖον κατὰ τὴν ἐπακολουθήσασαν περίοδον τῆς ἀκμῆς τῆς ἀγροικίας (ΥΜ ΙΑ) εἶχε, φαίνεται, ἐπιχωσθῆ εἰς στάθμην κατὰ πολὺ ὑψηλότεραν τοῦ δαπέδου τοῦ δωματίου Α. Τὸ λαξευτὸν τοῦτο δωμάτιον (πίν. 235β) εἰς τὴν παλαιότεραν αὐτοῦ μορφήν ἦτο ἀνοιχτὸν πρὸς Νότον καὶ ἐπεξετείνετο πρὸς Β. εἰς ὀρθογώνιον μυχὸν ἀποτελοῦντα ἐν ὅλῳ μετὰ τούτου, ὡς ἐβεβαιώθη ἐκ τῆς ἐνιαίας ἐπεκτάσεως τοῦ κατωτέρου στρώματος ὑπὸ τοὺς ἐκ τῶν ὑστέρων κατασκευασθέντας διαχωριστικούς τοίχους, τὸν νότιον, λίαν παχύν, ἀφήνοντα στενὴν εἴσοδον πρὸς τὸ ἐσωτερικὸν τοῦ δωματίου, καὶ ἐν λεπτὸν ἀνατολικὸν διαχώρισμα, σχηματίζον στενὴν δίοδον, ἕως κλωβὸν κλίμακος πρὸς τὸ ὑψηλότερον πρὸς Β. ἐπίπεδον. Ἡ στρωματογραφία τοῦ δωματίου τούτου, χρησιμοποιηθέντος, ὡς φαίνεται, κατὰ τὰς δύο διαδοχικὰς περιόδους ΜΜ ΙΙΒ καὶ ΥΜ ΙΑ ὡς μαγειρείου ἦτο λίαν σαφές. Εἰς τὸ ἀνώτερον στρώμα ἡ κεραμεικὴ ἦτο ΥΜ ΙΑ, περιλαμβάνουσα μέγαν ἀριθμὸν ἀώτων κωνικῶν κυπέλλων, ἀριθμὸν τινα χυτρῶν καὶ πυραύνων, ὡς καὶ ἄλλων κοινῆς χρήσεως σκευῶν, πιθίσκων καὶ πρόχων. Ὅλίγα μόνον διακόσμητα ὄστρακα ἀνευρέθησαν. Πολλὰ τῶν μεγάλων σκευῶν διεκοσμοῦντο μὲ ἐμπύκτον σχοινίην διακόσμησιν. Ἀμέσως ἔξω τοῦ παχέος Ν. τοίχου ὑπῆρχεν ἀνωφερῆς προσπέλασις καὶ κατὰ τὸ σημεῖον τοῦτο ἀνευρέθησαν πολλὰ ὄστρακα μεγάλων ἀγγείων, ἀγγεῖον μὲ τροχαλιοειδῆ λαίμον, χαρακτηριστικὸς ΥΜ ΙΑ πιθίσκος - ἀμφορεὺς καὶ τὸ κάτω μέρος ἀναλόγου ἀγγείου μὲ προέχοντα κύκλον δίσκον βάσεως. Ὅσα ζῶνα καὶ χαυλιόδους κάπρου ἦσαν συνανάμικτα μετὰ τῶν ὄστράκων. Κατὰ τὴν Ν. θύραν, ἐσωτερικῶς, περισυνελέγη σημαντικὸν ἀντικείμενον, εἶδος τριφύλλου κιονοκρά-

νου ἡμικιονίσκου ἐξ ὑποπρασίνου λίθου, με τὸρμον ἄνω πρὸς στερέωσιν καὶ γόμφωσιν γεισώματος ἢ ἐπιστυλίου. Δύο ἀνάλογα ἀντικείμενα εἶχον εὑρεθῆ ὑπὸ τοῦ EVANS εἰς τὸ Ἀνάκτορον τῆς Κνωσοῦ. Ἐπίσης ἀπὸ βαθύτερον στρῶμα τοῦ δωματίου προῆλθεν εὐμεγέθης πυρὴν ὄψιαν ὄψιαν λίθου. Ἡ στενὴ διάβασις πρὸς τὸ δωμάτιον Α ἦτο πλήρης μεγάλων λίθων, ὑπὸ τὸ στρῶμα δὲ τούτων, κατὰ τὴν ΒΔ. γωνίαν τοῦ ὀρθογωνίου μυχοῦ, ἔκειτο μέγα ἀγγεῖον, εἶδος βαθέως κάδου με διακόσμησιν ἐμπιέστου σχοινίου περὶ τὸ χεῖλος καὶ με δύο καθέτους λαβάς (πίν. 236α). Ὑπὸ τὸ συμπαγέστατον παχὺ στρῶμα, τὸ ὁποῖον ἀπετέλεσε τὸ δάπεδον τοῦ δωματίου καὶ τὸ ὁποῖον κατ' ἀρχὰς λόγῳ τῆς σκληρότητός του ἐξελέγηθη ὡς μαλακὸς φυσικὸς βράχος, ἠρευνήθη τὸ κατώτατον στρῶμα, προφανῶς MM IIIA χρόνων, περιέχον πολλα ὄστρακα μικρῶν ἀγγείων, τὰ πλεῖστα με σκοτεινὸν ἐπίχρισμα καὶ ἐνίοτε ἀνοικτὴν ἐπὶ σκοτεινοῦ διακόσμησιν, ἱκανὰ τεμάχια μαγειρικῶν σκευῶν, μάλιστα χυτρῶν, περισυνελέγη δὲ καὶ εὐμέγεθες εὐρὺ κυλινδρικὸν δοχεῖον με διακόσμησιν ἐμπιέστων σχοινίων. Ἐν τῶν ἀγγείων με διακόσμησιν ἀνοικτοῦ ἐπὶ σκοτεινοῦ ἦτο γεφυρόστομον. Τινὰ τῶν ἀγγείων, ὧν περισυνελέγησαν τὰ τεμάχια, ἦσαν μεγάλου μεγέθους, ἴσως πίθοι ἢ μεγάλοι τρίωτοι ἢ τετράωτοι ἀμφορεῖς. Εἰς τὸ στρῶμα τοῦτο ἄφθονα ἦσαν τὰ ὄστᾶ ζώων — μία σιαγὼν με παχεῖς ὀδόντας —, ἱκανὰ δὲ ἦσαν καὶ τὰ λείψανα ἀπληθρακωμένων ζύλων. Περισυνελέγησαν ἐπίσης λίθινά τινα ἀντικείμενα, ὡς πωμάτιον ἀγγείου, πυθμὴν ἄλλου, πλακοειδῆς τριπτῆρ κ.ἄ. Τὸ ἐκ τοῦ λαξευθέντος φυσικοῦ βράχου ἀποτελούμενον δάπεδον τοῦ δωματίου ἦτο ἀκριβῶς εἰς τὴν στάθμην τοῦ δαπέδου τοῦ δωματίου Α, πρὸς τὸ ὁποῖον, ὡς ἐλέχθη, ἀρχικῶς ἐπεκοινώνει. Εἰς τὸ τελευταῖον τοῦτο πολὺ ὀλίγα ἀντικείμενα περισυνελέγησαν, μεταξύ τῶν ὁποίων ἄξιον σημειώσεως τμῆμα ἐκ τοῦ μυκτῆρος πηλίνου πλαστικοῦ ρυτοῦ μορφῆς κεφαλῆς τὰύρου.

Ἀμέσως πρὸς Βορρᾶν τοῦ δωματίου Α ὁ βράχος ἔβαινε ἐπικλινῶς καὶ ἡ καταστροφή δὲν ἐπιτρέπει νὰ διαγνώσῃ τις τὸν τρόπον συνδέσεως πρὸς τὰ δωμάτια Β καὶ Βx. Τὰ τελευταῖα εἶναι δύο μικρὰ δωμάτια, με εἰσόδους προφανῶς ἐκ Ν., τὰ ὁποῖα ἀπέδωσαν, πλὴν τμήματος λιθίνης τραπέζης προσφορῶν καὶ λιθίνου ἀγγείου με φλεβώσεις, κοινὰ τινα ἀγγεῖα, ὧν χαρακτηριστικὴ γεφυρόστομος πρόχους με λίαν ἐπίμηκες ράμφος, ἀμφορεῖς με ἔλλειπτικὸν στόμιον, εὐρύστομον ἀγγεῖον με ὠσειδῆ κοιλίαν καὶ ὀριζοντίους λαβάς, τριποδικὴ χύτρα καὶ κύαθοι, ὡς καὶ ἄφθονα ὄστᾶ ζώων. Καὶ ἐνταῦθα ἀνευρέθη βαθύτερον συμπαγὲς στρῶμα MM IIIA βαθέως εἰσχωροῦν εἰς τὸν ὀρθογωνίως λαξευθέντα βράχον, ἀναλόγου χαρακτῆρος με τὸ ἀνευρεθὲν εἰς τὸ ΝΔ. λαξευτὸν δωμάτιον. Ἀπροσδόκητος ὅσον καὶ δυσεξήγητος ὑπῆρξεν ἡ ἀνεύρεσις μετὰ τῶν λοιπῶν ὄστῶν κρανίου ἀνθρωπίνου, ἀτυχῶς ὅχι καλῶς διατηρουμένου: Καὶ ἐνταῦθα τὰ κεραμικὰ λείψανα ἦσαν MM IIIA χρόνων. Ἀξία ἰδιαίτερας μνείας εἶναι ἡ παρουσία τεμαχίων διακοσμητικῶν τοιχογραφημάτων. Περισυνελέγη ἐπίσης μι-



κρὸν γλωσσοειδῆς ἐργαλεῖον ἐξ ἐρυθροῦ σχιστολίθου μὲ ἐγκοπᾶς. Ἀξιόλογον διὰ τὴν ἐν αὐτῷ ἐγκατάστασιν ληνοῦ ἀπεδείχθη τὸ ἀμέσως πρὸς Β. κείμενον, ἀλλὰ μὴ ἐπικοινωνοῦν πρὸς τοῦτο, δωμάτιον Γ. Ἡ εἴσοδος ἦτο ἐκ Β., ἀν κρίνη τις ἀπὸ τὴν διαμόρφωσιν ὡσεὶ τετραγώνου παραστάδος κατὰ τὸ μέσον τοῦ Β. τοίχου. Ἀλλὰ καὶ τὸ δωμάτιον τοῦτο διῆλθε δύο διαδοχικὰς περιόδους, σαφῶς διακρινόμενας. Κατὰ τὴν παλαιότεραν ἢ εἴσοδος ἦτο ὀλίγον δυτικώτερον καὶ δὲν εἶχε γίνεαι εἰσέτι ἐγκατάστασις ληνοῦ. Εἰς τὸ κατώτερον φαῖον στρώμα, τὸ ὁποῖον συνεχίζεται καὶ ὑπὸ τοὺς λίθους τῆς λοξῆς πωσ κρηπίδος, ἐφ' ἧς ἐστηρίχθη ὁ ληνός, ἀνευρέθησαν ἀνάλογα ὄστρακα, ἐνίοτε μὲ διακόσμησιν ἀνοικτοῦ ἐπὶ σκοτεινοῦ — ἐν ἐκ πολυχρωμικῆς καμαραϊκῆς κυάθου —, παρόμοια ὁστᾶ καὶ τεμάχια τοιχογραφικῆς διακοσμῆσεως. Περιουλελέγη καὶ ἐν μόνωτον μέγα κωνικὸν κύπελλον καὶ δύο χαρακτηριστικοὶ λύχνοι. Τὸ κατώτερον τοῦτο στρώμα διεχωρίζετο ὑπὸ στρώματος λίθων καὶ ἄλλου συμπαγοῦς ἀργιλοχώματος ἀπὸ τὸ ἄνω στρώμα, εἰς τὸ ὁποῖον ἀνήκει ἡ ἐγκατάστασις τοῦ ληνοῦ. Ἡ τελευταία ἦτο ἀρκετὰ παρεμφερῆς μὲ τὴν ἐγκατάστασιν τῆς μινωικῆς ἀγροικίας τοῦ Βαθυπέτρου. Ὁ καθοειδῆς ληνός μὲ τὸν πεπλατυσμένον, ἔχοντα ἑκατέρωθεν ἐνισχυτικὰς λαβάς, κρουνοὺς ἀνευρέθη εἰς τὴν θέσιν του ἐπὶ τῆς λοξῆς κρηπίδος· τὸ δοχεῖον τοῦ γλεύκου, βαθύ καὶ χροανοειδές, εἶχεν ὀλίγον παραμερισθῆ παρὰ τὸν Δ. τοῖχον. Εἰς σφαιρικὸς πιθίσκος μὲ κυλινδρικὸν λαίμον καὶ ἕτερον εὐμέγεθες χυτροειδῆς σκεῦος μὲ γυριστὸν χεῖλος εὐρίσκοντο εἰς μικρὰν ἀπόστασιν ἀπὸ τοῦ τελευταίου. Πολὺ ὀλίγα δύναται τις νὰ εἴπη περὶ τοῦ ἀμέσως πρὸς Β. συνορεύοντος δωματίου Δ, τοῦ ὁποῖου ὁ δυτικὸς τοῖχος δὲν ἀποτελεῖ προέκτασιν τοῦ δυτικοῦ τοίχου τοῦ δωματίου Γ, ἀλλὰ κεῖται ἀνατολικώτερον, ἀνήκων προφανῶς εἰς τὴν β' περίοδον. Ἐντὸς αὐτοῦ περιουλελέγη σχετικῶς μέγα χυτροειδῆς μὲ κυλινδρικὸν σῶμα δοχεῖον μὲ ὀριζοντίαν λαβάς.

Ἡ ἀμέσως ὑπερκείμενη ζώνη τῶν δωματίων Ε, Ζ, Η καὶ Θ ἀπεδείχθη ἰσχυρῶς διατετραγαμμένη τόσον ἀπὸ τὸ ἐπικαθίσαν ἐπὶ τῶν ἀνατολικῶν τοίχων κτήριον ὅσον καὶ ἐκ ταφῶν γενομένων κατὰ τοὺς βυζαντινοὺς χρόνους. Εἰς θηκοειδῆς διὰ τεσσάρων πλακῶν καλυπτόμενος τάφος, μήκους 1.30 καὶ πλάτους 0.40 μ. περιεῖχε σκελετὸν ἐκτάδην κείμενον μὲ τὸ κρανίον πρὸς Ἀνατολάς· ἄλλος παρόμοιος ἔκειτο εἰς μικρὰν ἀπόστασιν διατηρῶν ἀδιαταράκτους τὰς καλυπτηρίους πλάκας. Παρὰ τοῦτον περιουλελέγη χαλκοῦν ἐγγχειρίδιον μὲ τρεῖς εἰς σειρὰν ἦλους κατὰ τὴν πτέρναν, ΥΜ I τύπου. Ἡ προσπέλασις πρὸς τὰ δωμάτια τῆς ζώνης ταύτης πιθανῶς ἐγένετο ἐξ Ἀνατολῶν, μεταξὺ τῶν δωματίων Α καὶ Β, μέσῳ ἐνὸς στενοῦ διαδρόμου ἐπικαλυφθέντος ὑπὸ τοῦ μεταγενεστέρου κτηρίου. Ἄλλος ὑπερκείμενος διάδρομος ἀνίσου πλάτους (I - K) συνδέει μὲ τὴν ὀλίγον ὑπερέχουσαν δευτέραν μέσην ζώνην τῶν δωματίων Α - Ο. Τὰ δάπεδα τῶν δωματίων τούτων ἦσαν προχείρως λιθόστρωτα δι' ἀκανόνιστων πλακοειδῶν λίθων. Τοῦ Ν διεσώζετο τὸ κατώφλιον, ἐνῶ αἱ εἴσοδοι τῶν λοιπῶν

δωματίων δὲν ἦσαν ἐμφανεῖς. Τοῦ νοτιωτέρου Λ ἐλάχιστον τμήμα διεσώζετο· ἐκ τούτου ὁμως ὑπῆρχε προσπέλασις διὰ κλίμακος εἰς τὴν ἀνωτέραν ζώνην τῆς κορυφῆς τοῦ ὑψώματος. Τὸ δωμάτιον Ξ εἶχε γωνιακὸν θρανίον κατὰ τὴν ΒΔ. γωνίαν αὐτοῦ. Εἰς τὸ δωμάτιον Ο ἀνευρέθη περιέργων τρητὸν φυσικὸν συσσωμάτωμα, ἴσως λατρευτικοῦ χαρακτῆρος. Ἡ σκευὴ τῶν δωματίων τούτων δὲν ἦτο πλουσία· ἀπέδωσαν κυρίως λιθίνους τριπτῆρας καὶ ἄφθονα ὑφαντικὰ βάρη κατὰ τὸ πλεῖστον κυβικὰ ἢ παραλληλεπίπεδα, ἀποδεικνύοντα τὴν ὑπαρξίν ὑφαντικῶν ἰστῶν εἰς τὴν περιοχὴν ταύτην, ὅπου δὲν ἀποκλείεται νὰ ἦσαν τὰ διαμερίσματα τῶν γυναικῶν. Εἰς τὸν διάδρομον Ι ἀνευρέθη λιθινὴ σκάφη. Διὰ τοῦ χώρου ΙΙ, πιθανώτατα ὑπαίθρου, διήρχετο στενὴ καμπύλη κλιμακίς (πίν. 236β), ἥτις διασώζει τὰς 5 κατωτέρας πρὸς τὸν διάδρομον Κ στρεφόμενας βαθμίδας, ὡς καὶ τὸ κάτω μέρος τοῦ στηρίζοντος αὐτὴν πρὸς Β. ἀντερεισματικοῦ τοίχου. Ὁ τελευταῖος οὗτος προεξετείνεται καὶ εἰς τὴν κάτω μέσσην ζώνην, σχηματίζων διαδρομίσκον μὲ τὸν Β. τοῖχον τοῦ δωματίου Θ. Ἡ κλιμακίς ἐφθάνεν ἀνερχομένη διὰ στενῆς εἰσόδου τὸ πλατύ, προφανῶς ὑπαίθρον, ἄνδρην Σ - Σα. Κατὰ τὴν ἄνω ἐξωτερικὴν γωνίαν τοῦ ἀντερεισματικοῦ τοίχου ἀνευρέθη πίθος. Ἡ κυρία κλίμαξ (πίν. 237α) προσόδου πρὸς τὰ διαμερίσματα τῆς κορυφῆς ἦτο ἡ ἤδη μνημονευθεῖσα ὡς προσιτὴ ἐκ τοῦ δωματίου Λ, διερχομένη μεταξὺ τοῦ δωματίου Μ καὶ τοῦ δεσπόζοντος εἰς τὸ ὑψωμα συγκροτήματος τῶν δωματίων Χ καὶ Ψ. Δι' ὀκτὼ καλῶς διασωζομένων κατὰ τὸ πλεῖστον, καίτοι ἐν μέρει καθιζησασῶν, βαθμίδων πλάτους 1.60 μ. καὶ βάρους 0.50 - 0.65 μ. ἐφθάνε τις εἰς τὸ πρῶτον τμήμα Ρ τοῦ πλακοστρώτου ὑπαίθρου ἀνδῆρου, τοῦ ὁποίου συνέχειαν ἀπετέλουν τὰ τμήματα Σ καὶ Σα, εἰς τὰ ὅποια κατέληγεν, ὡς εἶδομεν, ἡ ἐτέρα κλίμαξ. Ἀπὸ τὸ ἄνδρην Σ ἦσαν προσιτὰ τὰ διαμερίσματα τῆς κορυφῆς Χ - Ω καὶ Α' - Γ' μέσῳ μικροῦ, σχεδὸν τετραγωνικοῦ προθαλάμου Τ καὶ θύρας ἐχούσης κατώφλιον μὲ ὑψηλὸν ἀναβαθμὸν. Στενὸν δωμάτιον (Υ) ἀμέσως πρὸς Β. τοῦ προθαλάμου ἴσως ἐχρησίμευε διὰ τὸν φύλακα τῆς εἰσόδου ταύτης. Ἀμφότερα ἦσαν πλακόστρωτα. Ἡ πρὸς τὸ ἄνδρην πρόσοψις τῶν δωματίων τῆς ζώνης τῆς κορυφῆς εἶναι στερεῶς κατεσκευασμένη, ὡς ἐπίσης ἡ πρὸς τὴν κλίμακα προέχουσα πλευρὰ τοῦ δωματίου Χ. Τὸ ἄνδρην ἐπεξετείνεται διὰ στενωτέρου περάσματος κατὰ τὴν ΒΑ. γωνίαν τοῦ δωματίου Β' πρὸς ἄλλο βόρειον ἄνδρην, πλατύτερον, ὡς φαίνεται, τοῦτο, τοῦ ὁποίου κατεστράφη ὁ Β. τοῖχος. Ἐκ τοῦ ἀνδῆρου τούτου ὠραία παρῆρχε θεὰ πρὸς τὴν περιβάλλουσαν τὸν λόφον περιοχὴν. Κατὰ τὴν ρίζαν τοῦ Β. τοίχου τοῦ δωματίου Β', πρὸς τὸ ἄνδρην, ἀνευρέθησαν τὸ κάτω μέρος πίθου καὶ τρία χαλκᾶ ἀντικείμενα: πτέρνα ἐργαλείου μὲ δύο ὀπὰς διὰ τὴν στερέωσιν τῆς ξυλίνης λαβῆς, ἴσως πρίονος, τοξοειδῆς ὀριζοντία λαβὴ καὶ χαλκοῦς ὀπέυς. Παραμένει ἀκατανόητον διατὶ ἀκριβῶς εἰς τὸ στενὸν μέρος τῆς διαβάσεως πρὸς τὸ εὐρὺ Β. ἄνδρην κατεσκευάσθη, κατὰ τὴν ἐξωτερικὴν ΒΑ. γωνίαν τοῦ δωματίου Β', μία τετράβαθμος κλιμακίς, τῆς ὁποίας

σφίζονται τρεῖς βαθμίδες μεταξὺ τῶν ἑκατέρωθεν παχέων ἀντρεισμάτων της με κατεύθυνσιν ἐξ Α. πρὸς Δ., ἀποφράσουσα τὸ πλεῖστον τῆς διόδου καὶ συναντῶσα τὸν τοῖχον τῆς γωνίας. Μόνη πιθανὴ λύσις εἶναι ἡ διαμόρφωσις κατὰ τὴν Β. πρόσοψιν τοῦ δωματίου Β' ὑψηλοτέρου πως ἀνδῆρου, πρὸς τὸ ὅποιον θὰ ἠνοιγετο τὸ δωμάτιον τοῦτο. Τὸ θέμα χρήζει περαιτέρω ἐρεύνης. Ὑπάρχει ἡ ὑπόνοια ὅτι ἀνοικτὸν ἀνδῆρον (Δ') ἐσχηματίζετο καὶ κατὰ τὴν δυτικὴν πλευράν, ἔξω τοῦ δωματίου Γ', στενώτερον τοῦτο, διότι πρὸς τὴν πλευράν ταύτην κατέρχεται ἀποτόμως ὁ λόφος, ἐπικοινωνοῦν δὲ ἀμέσως πρὸς τὸ Β. ἀνδῆρον. Τοῦτο ἐξάγεται ἐκ τοῦ γεγονότος ὅτι θύρα κατὰ τὸ μέσον περίπου τοῦ Δ. τοίχου τοῦ δωματίου Γ' ἠνοίγετο πρὸς τὴν πλευράν ταύτην καὶ ὅτι ἐξυπηρετικαὶ τῆς οἰκίας ἐγκαταστάσεις ἀπεκαλύφθησαν ἐτι νοτιώτερον τῆς ἐξεχούσης ΝΔ. γωνίας τοῦ δωματίου τούτου, ὑπὸ τὴν ὁποίαν διήρχετο καὶ πῆλινος ἀγωγὸς ἀποχετεύσεως. Ἄν καὶ ὁ στενεπιμήκης, ἐν μέρει μόνον διασφζόμενος, χῶρος νοτιῶς τοῦ δωματίου Ψ, μετὰ τοῦ ὁποίου ἴσως ἐπεκρινῶναι διὰ θύρας, ἦτο ἀνάλογον ἀνδῆρον, βλέπον πρὸς Νότον, δὲν δύναται νὰ βεβαιωθῆ, ἀν καὶ τοῦτο ἐμφανίζεται πολὺ πιθανόν.

Ὡς ἡ μέση ζώνη οὕτω καὶ ἡ ἀνωτέρα διατετράχθη, εὐτυχῶς μόνον ἐπιφανειακῶς, ὑπὸ ταφῶν χριστιανικῶν· εἰς δύο τούτων τὰ ὁστᾶ ἀνευρέθησαν μετὰ τῶν κρανίων των διατεταραγμένα, ἐνὸς ἐνήλικος καὶ ἐνὸς παιδίου· ἄλλη καλύτερον διατηρουμένη ταφὴ ὀρίμου ἀνθρώπου ἀνεκαλύφθη κατὰ τὸ Δ. κράσπεδον. Ἀπὸ τοῦ μικροῦ προθαλάμου Τ εἰσήρχετό τις εἰς σχετικῶς εὐρύχωρον δωμάτιον (Α'), διαχωριζόμενον διὰ ἡμιτοιχείου κατὰ τὸ βάθος ἀπὸ τὸ εὐρύχωρον στενεπίμηκες διαμέρισμα Γ'. Ἐκατέρωθεν ἠνοίγοντο αἱ εἰσοδοὶ τῶν λοιπῶν δωματίων. Θρανίον κατὰ τὸ ἡμιτοιχείον ἐξυπηρέτει τὴν χρῆσιν τοῦ δωματίου ὡς κυρίως προθαλάμου καὶ ἀναπαυτηρίου. Τινὲς πίθου ἡμικατεστραμμένοι ἔκειντο πρὸς τὸν Α. τοῖχον· παρὰ τὸν καλύτερον διατηρούμενον περισυνελέγη χαλκοῦς κοπεύς. Πάντα τὰ δωμάτια κορυφῆς ἦσαν ὑπερπλήρη ἐκ τῶν καταπεσόντων λίθων τῶν τοίχων των, εἰς σημεῖον ὥστε νὰ καταστῆ λίαν δυσχερὴς ἡ ἐκκαθάρισις τῶν τελευταίων.

Τὸ ἐπόμενον ἐπ' ἀριστερὰ δωμάτιον Ω ἦτο πολὺ εὐρυχωρότερον καὶ κατὰ τὸν Β. τοῖχόν του, πρὸς τὰς γωνίας, ἀνευρέθησαν δύο πίθου, ἐν μέρει μόνον διασφζόμενοι, με διακόσμησιν ἐμπιέστων σχοινίων. Ἐκεῖθεν ἔφθανέ τις τὸ ἄκραϊον διαμέρισμα ἐκ δύο συνεχόμενων δωματίων Ψ καὶ Χ, διαχωριζομένων ἀπ' ἀλλήλων διὰ λεπτοτέρου τοίχου με θύραν κατὰ τὸ Ν. ἄκρον του. Ἡ ἐργαστηριακὴ χρῆσις τῶν δωματίων τούτων βεβαιοῦται ἀπὸ τὸ ἄφθονον ὕλικὸν ἐργαστηριακοῦ χαρακτῆρος, ἀποκείμενον μάλιστα πρὸς τὴν Β. πλευράν τοῦ μεγαλυτέρου δωματίου Ψ. Τρεῖς πίθου, διακοσμούμενοι με σχοινίην ἔχουσαν ἐντομάς διακόσμησιν, εἰς τὸ μεγαλύτερον δωμάτιον, καὶ εἰς εἰσέτι εἰς τὸ μικρότερον, διεσφζόντο ὄχι εἰς ἱκανοποιητικὴν κατάστασιν ὥστε νὰ περισυλλεγοῦν. Εἶδος θρανίου εὐρέθη παρὰ τὸν Β. τοῖχον τοῦ Ψ καὶ παρ' αὐτὸν ἔκειτο τμήμα λιθί-

νης δισκοειδοῦς τραπέζης μὲ πλαγίας ἐντομάς, ἐνῶ ἐνώπιον αὐτοῦ εὐρίσκοντο στριζόμενος ἐπὶ τοῦ ἐδάφους πήλινος ληνὸς τοῦ γνωστοῦ μετὰ κρουνοῦ τύπου. Ὅχι μακρὰν ἐπίπεδος πλάξ ἐχρησίμευσεν ὡς τριβεῖον, ὡς ἀπέδειξεν ὁ ἐπ' αὐτῆς ἀνευρεθεὶς ἀετωματώδους σχήματος τριπτῆρ. Ἐργαστηριακῆς χρήσεως ἦτο ἐπίσης εἰς στρογγύλος τετρημένος λίθος, παραλληλεπίπεδος τριπτῆρ καὶ λιθίνη στάθμη. Ἐπίσης ἀνευρέθη εἰς τὸν αὐτὸν χῶρον τὸ μεγαλύτερον μέρος κεραμειτικοῦ τροχοῦ μὲ ἐξέχον κύκλω περιθώριον. Ἄγνωστον εἰς τί ἐχρησιμοποιοῦν ἦτο εἰς φυσικὸς τρίτων, ἀνευρεθεὶς μετὰ τῶν ἄλλων σκευῶν. Εἰς τὸ δωμάτιον Χ περιουλεῖται χαλκὴ αἰχμὴ ἀκοντίου. Ὡς ἤδη ἐσημειώθη, εἶναι πιθανὸν τὸ δωμάτιον Ψ νὰ ἐπεκρινῶνται μετὰ τοῦ ἀμέσως πρὸς Νότον ἀνδῆρου διὰ θύρας εὐρισκομένης κατὰ τὸ καταστραφέν μέσον τμήμα τοῦ νοτίου τοίχου. Ἀμέσως πρὸς Δ. ἐσηματίζετο διὰ τοίχου στενὴ δίοδος, πλάτους μόλις 0.50μ., ἰσομήκης πρὸς τὸ πλάτος τῶν δωματίων Ψ καὶ Χ, ἄγνωστον εἰς τί χρησιμοποιηθεῖσα, ἀφοῦ ἦτο ἀδιέξοδος.

Τὸ τελευταῖον δωμάτιον Β' τῆς ζώνης τῆς κορυφῆς, προσιτὸν ἐπὶ δεξιὰ διὰ θύρας μὲ δύο κατερχομένης βαθμίδας ἐκ τοῦ ὡς προθαλάμου - ἀναπαυτηρίου χρησιμοποιουμένου δωματίου Α', εἶχεν ἐπίσης χαρακτηριστὴ ἐργαστηριακόν. Ἐν ἐπίμηκες θρανίον κατὰ τὸν Δ. τοῖχον καὶ παρὰ τοῦτο εἶδος πεζουλίου ἴσως ἐχρησιμοποιοῦντο διὰ συναφεῖς σκοπούς. Τὸ δωμάτιον εἶχεν εἴσοδον καὶ ἐξ Ἀνατολῶν, ἀπ' εὐθείας ἐκ τοῦ ἀνδῆρου Σα, καὶ ἡ θύρα διετῆρει τὸ κατώφλιόν της. Τέσσαρες πίθοι, τρεῖς πρὸς τὸν Ν. τοῖχον (πίν. 237β) καὶ εἰς παρὰ τὸ ἐπίμηκες θρανίον, διακοσμούμενοι μὲ σχοινίην ἐμπέστον διακόσμησιν, σχοινίνα στεφάνια, ζώνας ἐκ χαρακτῶν δικτυωτῶν ἢ ἐναλλήλων γωνιῶν (chevrons), ἐν λεκανοειδῆς σκευῶς μὲ στενὸν ἐπίπεδον χεῖλος, ἐπίσης κατὰ τὸν Ν. τοῖχον καὶ εἰς πήλινος ληνὸς μετὰ κρουνοῦ, τοῦ συνήθους τύπου, τοποθετημένος πρὸς τὸν Β. τοῖχον, ἀπετέλουν μετὰ τινων λιθίνων ἐργαλείων, ὡς κυρτοῦ λίθου τριβῆς, κορυνοειδοῦς τριπτῆρος, στρογγύλου λίθου μὲ ὀπὴν κατὰ τὸ μέσον, τὴν σκευὴν τοῦ δωματίου, τὸ ὁποῖον, ὡς ἦτο βαθύτερον τῶν ἄλλων, ἦτο καλύτερον διατετηρημένον. Ἡ ὅλη ἐγκατάστασις παρέχει τὴν ἐντύπωσιν, ἀκόμη καὶ εἰς τὸ περιωρισμένον σημεῖον εἰς ὃ ἀνεσκάφη, ὅτι ἀπετέλει μίαν τῶν πλέον ἀξιολόγων καὶ χαρακτηριστικῶν ἀγροικιῶν τῆς ἀκμῆς τοῦ μινωικοῦ πολιτισμοῦ κατὰ τὴν νεοανακτορικὴν περίοδον. Μετὰ τὰς ἤδη ἀνασκαφείσας ὑπ' ἐμοῦ μινωικὰς ἀγροικίας εἰς τὴν περιοχὴν Σητείας, Ἀχλαδίων καὶ Ζοῦ ἢ ἐγκατάστασις τοῦ Προφήτου Ἡλία περιοχῆς Τουρτούλου προσθέτει ἐν ἐπὶ πλέον χαρακτηριστικὸν παράδειγμα ἔδρας τοπάρχου ἢ φεουδάρχου, ἐλέγχοντος εὐρεῖαν ζώνην τῆς κύκλω περιοχῆς. Πάντα τὰ κέντρα ταῦτα φαίνονται καταστραφέντα κατὰ τὴν αὐτὴν ἐποχὴν, περὶ τὸ τέλος τῶν ΥΜ ΙΑ χρόνων, δηλ. περὶ τὸ 1500 π.Χ. Χωρὶς ἀμφιβολίαν ὑπῆρχον πολλὰ ἄλλα παρόμοια εἰς ζωτικὰς περιοχὰς τῆς Κεντρικῆς καὶ τῆς Ἀνατολικῆς Κρήτης, τινῶν τῶν ὁποίων δι' αὐτοψίας ἐπεσήμανα τὰ λείψανα.



B. ΜΙΚΡΑΙ ΕΡΕΥΝΑΙ ΚΑΙ ΠΕΡΙΣΥΛΛΟΓΑΙ ΑΝΤΙΚΕΙΜΕΝΩΝ  
ΕΙΣ ΤΗΝ ΠΕΡΙΟΧΗΝ ΠΡΑΙΣΟΥ

Μόλις 100 μ. ἀνατολικῶς τοῦ ὑψώματος τῆς κορυφῆς τοῦ Προφήτου Ἡλία, ἔνθα ἡ μινωικὴ ἀγροικία, περισυνελέγη ἐνδιαφέρον κρατηροειδῆς ἀγγεῖον μὲ κυλινδρικὸν λαιμὸν ἐκ πυρρόχρου πηλοῦ μὲ διακόσμησιν διὰ καστανοῦ χρώματος ἐπὶ ἐξιτῆλου λευκάζοντος ἐπιχρίσματος ταινιῶν καὶ συστημάτων τριγώνων, ἴσως ἀνήκον εἰς τὴν ΥΜ IIIA, περίοδον (πίν. 241α).

Ἐπὶ τοῦ διὰ πυκνῆς βλαστήσεως καλυπτομένου λοφίσκου Φονιάς, παρὰ τὸν χεῖμαρρον τῆς Ριχτάρας, εἰς ἀπόστασιν 1/2 ὥρας ΒΑ. τοῦ χωρίου Νέα Πραισός, ἐγένετο ἐπιμελῆς ἔρευνα πρὸς ἀνακάλυψιν ἐρειπίων ὑποτιθεμένου μινωικοῦ Ἱεροῦ Κορυφῆς, διότι ἐπὶ τῆς κλιτύος ἐλέγετο ὅτι ἀνευρέθη σημαντικὸν διὰ τὸ μέγεθος καὶ τὴν καλὴν διατήρησιν χαλκοῦν εἰδώλιον ταύρου, ἀγορασθὲν παρὰ κατοίκου τοῦ χωρίου. Ἀτυχῶς ἡ ἔρευνα δὲν ἐπεβεβαίωσε τὴν ὑπόθεσιν ὑπάρξεως ἱεροῦ εἰς τὴν ἐξόχως γραφικὴν ταύτην θέσιν.

Εἰς τὴν θέσιν Τρυπητὸ παρὰ τὸν χεῖμαρρον Παντέλη, περὶ τὸ 1 χλμ. Ἀνατολικῶς τοῦ χωρίου Πάνω Πισκοπή, ἐγένετο αὐτοψία σημαντικοῦ κτηρίου, διασώζοντος μέγαν ψευδοῖσοδομικὸν τοῖχον εἰς μῆκος 17-18 μ. καὶ εἰς ὕψος 2 μ. Οἱ λίθοι τοῦ εἶναι μεγάλοι παραλληλεπίπεδοι ὄγκοι καὶ οἱ μεταξύ των ἄρμοι ἔκλεισαν διὰ μικροτέρων λίθων. Ἡ ΒΔ. γωνία τοῦ κτηρίου, τὸ ὁποῖον φαίνεται κλασσικῶν ἑλληνικῶν χρόνων, διασφίζεται καλῶς, διακρίνεται ὅμως, ἄνευ συνοχῆς, τῶν ἐνδιαμέσων τοίχων καταστραφέντων, καὶ ἄλλη γωνία ἐπικεχωσμένη. Ὁ χαρακτήρ τοῦ κτηρίου φαίνεται ὀχυρωματικὸς καὶ ἡ χρονολογία του ἐπιβεβαιοῦται καὶ ἐκ τῶν ὀστράκων. 80 περίπου μ. δυτικώτερον ἀπόκεινται τμήματα εὐρείας λεκάνης μὲ κυλινδρικήν βάσιν, ὁμοιαζούσης πρὸς κιονόκρανον· φαίνεται ὅτι μετεκομίσθη ἐκεῖ ἐκ τοῦ χώρου τοῦ κτηρίου, ἵνα χρησιμοποιηθῇ εἰς μάνδραν.

Ἐπὶ τοῦ ὑψώματος Κάψαλος, ΝΑ. τοῦ χωρίου Νέα Πραισός, καὶ κατὰ τὴν Ν. κλιτὴν αὐτοῦ, ἐγένετο αὐτοψία λαξευτοῦ, μὲ ἀκανόνιστον θάλαμον τάφου καὶ δρόμον μόλις διακρινόμενον. Μέρος τοῦ περιεχομένου του, κιβωτιόσχημος σαρκοφάγος καὶ τινὰ μικρὰ ἀγγεῖα συνήθων τύπων τῶν ΥΜ IIIB χρόνων, περιήλθον εἰς τὸ Μουσεῖον Ἡρακλείου. Προφανῶς ἀνήκον εἰς συστάδα τάφων, τῶν ὁποίων ἡ θέσις δύναται νὰ ἀνιχνευθῇ ἐκ τῶν ἀποκειμένων σωρῶν μεγάλων λίθων. Ἀκριβῶς ἐπὶ τῆς κορυφῆς τοῦ ὑψώματος ἐπεσκέφθημεν ἐνδιαφέροντα ὀρθογώνιον λαξευτὸν τάφον, συληθέντα πρὸ πολλῶν ἐτῶν ὑπὸ τοῦ Τούρκου ἰδιοκτήτου, μὲ θάλαμον ἐξωτερικῶν διαστάσεων 3.20 × 1.20 μ., ἐσωτερικῶν 2.70 × 1.40 μ., τοῦ ὁποίου διατηρεῖται σχετικῶς καλῶς δλόκληρον τὸ κάτω μέρος μέχρι τῆς ἀρχομένης θολώσεως κατὰ τὰς γωνίας. Τὸ δάπεδόν του εἶναι αὐτὸς ὁ σκληρὸς ἀσβεστολιθικὸς βράχος. Ὁ καθορισμὸς τοῦ θαλάμου ἀπέδω-

σε τμήματα κοινῆς κιβωτισχῆμου λάρνακος καὶ μικρῶν ἀγγείων. Εἷς μικρότερος, ἀναλόγου κατασκευῆς, ἀνεσκάφη πρὸ ἐτῶν ὑπὸ χωρικοῦ ἐπὶ τοῦ γειτονικοῦ ὑψώματος Κάτω Κεφάλι Σπετσώτη, ἀποδώσας πλὴν τῶν ἄλλων καὶ μικρὸν σιδηροῦν μαχαίριον. Τοῦτο ἐπιβεβαιοῖ τὴν χαμηλὴν χρονολογίαν εἰς τὴν ΥΜ IIIΓ τῶν θολωτῶν τούτων τάφων. Τόσον ἐπὶ τοῦ τελευταίου ὑψώματος ὅσον καὶ ἐπὶ τῶν γειτονικῶν Κάτω Κεφάλι Σπετσώτη καὶ Ξύγκη Μάνδρα παρατηρήθησαν ἴχνη ἐπιβεβαιουῦντα τὴν ὑπαρξίν συστάδων ἄλλων τάφων, μάλιστα λαξευτῶν. Δὲν ἐξηκριβώθη ὁμως ἡ θέσις τοῦ συνοικισμοῦ, εἰς ὃν ἀνήκον τὰ νεκροταφεῖα ταῦτα.

Εἷς θέσιν Ἄγ. Κωνσταντῖνος παρὰ τὸ Τζανῆ Μετόχι, ὅπου καὶ παλαιότερον εἶχε διενεργήσει ἔρευναν ἡ Ἀγγλικὴ Ἀρχαιολ. Σχολή, ἐξητάσθησαν τὰ λείψανα λίαν ἐκτεταμένου μινωικοῦ κτηρίου, ἐν μέρει ὑπὸ τὰ κτίσματα τοῦ ἠρειπωμένου σήμερον Μετοχίου. Ἡ χρονολογία τοῦ κτηρίου εἶναι καὶ ἐνταῦθα ἡ τῆς μεταβατικῆς περιόδου MM IIIB-ΥΜ IA. Τὸ νότιον τμήμα παρηκολουθήθη πρὸς δύο κατευθύνσεις ἐπὶ 26 καὶ 14 μ. Δυτικῶς τῆς ἐκκλησίας περὶ τὰ 40 μ. ἐγένετο δοκιμὴ εἰς ὃν χῶρον εὐμέγεθες καδοειδὲς ἀγγεῖον μὲ ἀναθύρωσιν κατὰ τὸ χεῖλος πρὸς ὑποδοχὴν καλύμματος καὶ μὲ διακόσμησιν ζωνῶν ἐγχάρακτον (πιν. 242α). Ἡ δοκιμὴ ἀπεκάλυψε καὶ ἄλλα ἀγγεῖα, ὡς τὸ κάτω μέρος πίθου, ἐντὸς τοῦ ὁποίου ἀπέκειτο ἄλλο κυλινδρικὸν ἀγγεῖον μὲ ὀριζοντίας λαβάς. Δύο τοῖχοι συγκλίνοντες ἐλαφρῶς, εὐρισκόμενοι εἰς ἀπόστασιν 2 - 2 1/2 μ. ἀπ' ἀλλήλων, ἀποτελοῦν μέρος μᾶλλον ἐκτεταμένου κτηρίου, τοῦ ὁποίου λόγφ ἑλλείψεως χρόνου δὲν κατέστη δυνατὴ ἡ παρακολούθησις. Ὁ εἷς τῶν τοίχων ἀπεκαλύφθη εἰς μῆκος 4 περίπου μέτρων. Τόσον τὰ κτήρια ὅσον καὶ ἡ κεραμικὴ φαίνονται ἀνήκοντα εἰς παλαιοανακτορικοὺς μινωικοὺς χρόνους. Ὅχι μακρὰν, παρατηρήθησαν τὰ λείψανα τάφων ἐντὸς τοῦ μαλακοῦ ψαμμολίθου λαξευθέντος, ἐπὶ τόπου δὲ περισυλλεγῆσαν τεμάχια λαρνάκων καὶ δύο ψευδόστομοι ἀμοφορίσκοι καὶ πρόχους. Εἷς τὴν πηγὴν τοῦ ὕδατος, εἰς θέσιν Μέσα Φλέγα, ὄχι πολὺ ἀπέχουσιν τοῦ ἐκτεταμένου μινωικοῦ κτηρίου, διακρίνονται τὰ εἰσπλάγια ἄλλου κτηρίου, μινωικοῦ καὶ τούτου.

Ἄλλου ΥΜ IIIB νεκροταφείου ἀποτελουμένου ἐκ συστάδος λαξευτῶν τάφων ἐσημειώθη ἡ ὑπαρξίς ἐπὶ τῆς κλιτύος χαμηλοῦ γηλόφου παρὰ τὸ χωρίον Κανένε κατὰ τὴν περιοχὴν τοῦ Ἄγ. Νικολάου. Ἐξ ἐνός τῶν τάφων τούτων προέρχεται σφαιρικός ψευδόστομος ἀμοφορίσκος μὲ σχεδὸν γεωμετρικὴν διακόσμησιν, ΥΜ IIIΓ χρόνων.

Τέλος ἐγένετο αὐτοψία, συνοδευθεῖσα ὑπὸ μικρᾶς ἐρεύνης, ἐτέρου μινωικοῦ κτηρίου (πιν. 240α) εἰς θέσιν Φλέγα Τουρτούλων, 15' ΝΔ. τοῦ χωρίου καὶ παρὰ τὴν ἐκεῖθεν διερχομένην ἀμαξιτὴν ὁδόν. Ἰσχυρὸς τοῖχος, ἄριστα φκοδομημένος, διασφύζεται εἰς μῆκος 10 περίπου μέτρων· πρόκειται περὶ τῆς ΒΔ. γωνίας οἰκοδομήματος περιβάλλοντος τὸν βράχον, ἐφ' οὗ εἶχεν οἰκοδομηθῆ ἴσως κτή-

ριον ὀδικοῦ ἐλέγχου, ἂν κρίνη τις ἐκ τῆς θέσεως καὶ τοῦ χαρακτηῆρος τοῦ συνόλου, ἐλέγχοντος κυρίαν πρὸς Νότον κατευθυνομένην ὀδικὴν ἀρτηρίαν.

Ἦγοράσθησαν παρὰ χωρικῶν ἀνευρόντων εἰς διάφορα σημεῖα τῆς περιοχῆς τῆς ἀρχαίας Πραισοῦ ὀλίγα χαλκᾶ νομίσματα τῆς Πραισοῦ, ἐν ἀρχαϊκὸν ἀργυροῦν Ἄργους, χαλκοῦν ὠσειδοῦς σχήματος εὐρύστομον ἀγγεῖον μὲ γλωσσοειδεῖς κύκλω προεξοχὰς ἐλληνορωμαϊκῶν χρόνων, τρίμυξος λύχνος γλυφεῖς ἐπὶ ποταμίου χάλικος, πρωτόγονον εἶδωλον οἶνονε ὀκλαζούσης μορφῆς, ἀδρῶς ἀποδοθείσης διὰ γλυφῆς ἐπὶ ποταμίου χάλικος.

#### Γ'. ΑΝΑΣΚΑΦΗ ΓΥΜ ΠΙΓ ΘΩΛΩΤΟΥ ΤΑΦΟΥ ΦΩΤΟΥΛΑΣ ΠΡΑΙΣΟΥ

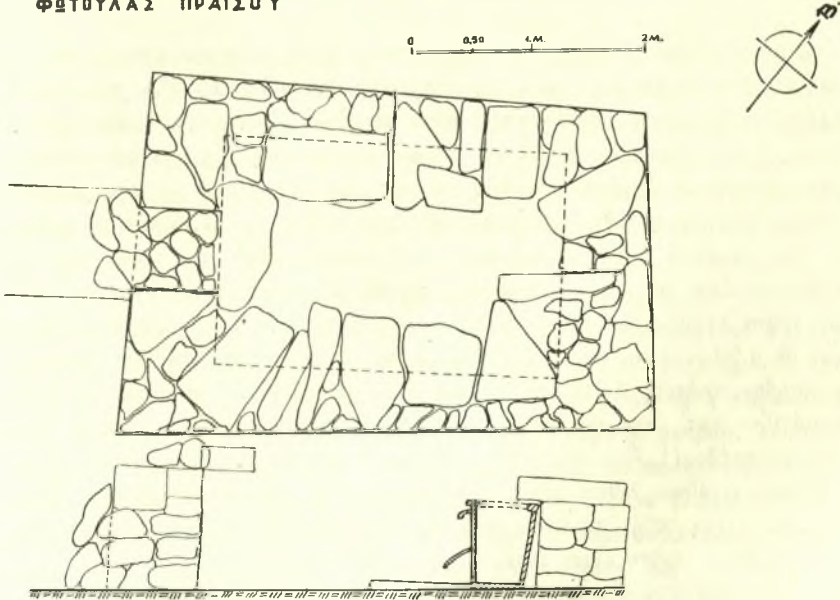
Χωρικὸς ἐνεθυμεῖτο ὅτι ὁ πατήρ του πρὸ πολλῶν ἐτῶν κατὰ τὴν φύτευσιν ἐλαίας εἰς τὸν ἀγρόν του κατὰ τὴν περιοχὴν Φωτούλα, 15' ΒΑ. τοῦ χωρίου Βαβέλιου (Ν. Πραισοῦς) συνήντησε σωρὸν μεγάλων λίθων, τῶν ὁποῖων μέρος ἐξήγαγε, χωρὶς ὅμως νὰ προβῇ εἰς περαιτέρω σκαφήν· ἡ ἐλαία ἐφυτεύθη ἀκριβῶς εἰς χάσμα δημιουργούμενον μεταξὺ τῶν λίθων καὶ μὲ τὴν πάροδον τῶν ἐτῶν ἠϋξήθη εἰς μέγα καὶ λίαν καρποφόρον δένδρον. Ὑπὸ τῶν πληροφοριῶν τοῦ χωρικοῦ ὀδηγηθέντες ἀνεύρομεν ἀξιόλογον θολωτὸν τάφον (εἰκ. 1), κατεσκευασμένον μὲ πολὺ μεγάλους λίθους εἰς σχῆμα ὀρθογωνίου ἐλαφρῶς τραπεζοειδοῦς θαλάμου ἐξωτερικῶν διαστάσεων 7 × 4.50 μ., ἐσωτερικῶν δὲ 4.50 × 3 μ., μὲ παχύτερον τὸ πρόσθιον καὶ τὸ ὀπίσθιον τοίχωμα καὶ εἴσοδον πλάτους 1.10 καὶ βάθους 1.15 μ. Μεγάλοι πλακοειδεῖς λίθοι ἐσχημάτιζον κατ' ἐκφορικὸν τρόπον τὴν θόλωσιν ἀπὸ σχετικῶς μικρὸν ὕψος ἀπὸ τοῦ δαπέδου (1.30-1.50μ.) (πίν. 240β). Ἡ εἴσοδος ἀνευρέθη τετειχισμένη διὰ μέσου μεγέθους λίθων μέχρι τοῦ ἐκ μεγάλων πλακῶν ὑπερθύρου, ἄλλαι δὲ πλάκες εἶχον τεθῆ ἐπικλινῶς πρὸ τῆς εἰσόδου πρὸς μείζονα ἐξασφάλισιν. Εἰς τὸ σημεῖον τοῦτο εἶχεν εἰσδύσει ἡ σκαφὴ τοῦ χωρικοῦ.

Ὁ τάφος ἐφαίνετο ἄθικτος καὶ πρὸς διεῖσδυσιν ἐντὸς τοῦ θαλάμου ἠναγκάσθημεν νὰ ἐκτριζώσωμεν τὴν ἐλαίαν καὶ νὰ μετακινήσωμεν τρεῖς τῶν πλακοειδῶν μεγάλων λίθων, ἀμέσως μετὰ τὴν εἴσοδον. Ὁ δρόμος ἀπεδείχθη ἄνευ λιθεπενδύσεως. Ὡς πρὸς τὸ σχῆμα ὁ τάφος ἀνήκεν εἰς τὴν κατηγορίαν εἰς ἣν ὁ ἀνωτέρω μνημονευθεὶς τάφος τοῦ Καψάλου, ὡς καὶ ὁ ὑπὸ τῶν Ἄγγλων ἀνασκαφεῖς εἰς θέσιν Βορνό, ὅστις ἐπὶ τῇ εὐκαιρίᾳ ταύτῃ ἐκαθαρίσθη καὶ ἐσχεδιάσθη. Ἐκ τοῦ σχήματος καὶ πρὸ τῆς ἀνασκαφῆς ὁ θολωτὸς τάφος τῆς Φωτούλας ἦτο φανερόν ὅτι ἀνήκεν εἰς τὴν ΓΥΜ ΠΙΓ περίοδον καὶ ἡ χρονολογία αὕτη ἐπεβεβαιώθη ἐκ τοῦ περιεχομένου του.

Λόγῳ τοῦ μικροῦ ὕψους τῆς θύρας, εὐρισκομένης πρὸς τὰ ΝΔ., εἶναι ζήτημα ἂν αἱ ταφαὶ ἐγένοντο διὰ μέσου ταύτης καὶ ὄχι κατόπιν ἀφαιρέσεως ὠρισμένων λίθων τῆς θόλου. Τοῦτο ἐφάνη σχεδὸν βέβαιον διὰ τὴν δευτέραν

τῶν ταφῶν κατὰ τὸ ΒΔ. πλευρὸν καὶ πρὸς τὴν Δ. μᾶλλον γωνίαν, διότι αὕτη ἐγένετο ὅτε τὸ κάτω μέρος τοῦ ἄλλως πολὺ χαμηλοῦ θαλάμου εἶχε ἐν μέρει ἐπιχωσθῆ, οὕτως ὥστε ὁ νεκρὸς νὰ τοποθετηθῆ ἀμέσως ὑπὸ τὰς πλάκας τῆς θόλου μὲ τὴν κεφαλὴν πρὸς τὰ ΒΑ., εἰς συνεσταλμένην στάσιν. Ὡς μοναδικὸν κτέρισμα ὁ νεκρὸς οὗτος εἶχε μικρὸν ψευδόστομον σφαιρικοῦ σχήματος ἀμφορέα ἐξ ἐρυθρωποῦ πηλοῦ. Εἰς τοῦτον ὅμως ἴσως ἀνήκε καὶ ὁ εὐθύς μετὰ τὴν εἴσοδον εἰς σχετικῶς ὑψηλὸν στρώμα ἀνευρεθεῖς εὐμεγέθης σφαιρικός ψευδόστομος ἀμφορέας. Ἡ δευτέρα τῶν ταφῶν ἐγένετο ἐντὸς λουπηροειδοῦς λάρνακος

**ΘΟΛΩΤΟΣ ΤΑΦΟΣ  
ΦΩΤΟΥΛΑΣ ΠΡΑΙΣΟΥ**



Εἰκ. 1. Κάτοψις τάφου Φωτούλας Πραισοῦ.

(πίν. 243α) τοποθετημένης ἐπὶ τοῦ ἐδάφους κατὰ τὴν ΒΑ. πλευρὰν τοῦ βάθους, κατὰ τρόπον ὥστε τὸ χεῖλος τῆς ἐφθανε σχεδὸν τὰς πλάκας τῆς θολωτῆς ὀροφῆς (πίν. 244α). Πρὸ τῆς λάρνακος μεγάλη πλάξ ἐκ σχιστολίθου, χρώματος βαθέως ἰόχρου, ἐχρησίμωσε διὰ τὴν ἐπ' αὐτῆς ἀπόθεσιν κτερισμάτων. Κατὰ τὴν περιοχὴν τῆς πλακῆς ταύτης περισυνελέγησαν εὐμεγέθης αἰχμὴ δόρατος, μικρὰ σφαιρική προχοῖσκη μὲ στρογγύλον στόμιον, χαλκῆ καρφίς καὶ λίαν ἐνδιαφέρον σκεῦος, προφανῶς ξύλινον, εἰς σχῆμα κυλινδρικοῦ κάδου, ἐπενδεδυμένου μὲ χαλκᾶ σειρήνια εἰς τέσσαρας διαδοχικὰς ζώνας, διαχωριζομένης ὑπὸ ἀπλῶν σειρῶν καψιδίων (πίν. 241β). Τὸ σκεῦος τοῦτο, ὡς εἶχε διανοιγῆ καὶ ἐκυρτοῦτο, ἐξε-

λήφθη ὡς ζώνη, μόνον δὲ μετὰ τὴν ἐργαστηριακὴν ἀποκατάστασιν ἀπεκαλύφθη ὁ πραγματικὸς χαρακτήρ του. Ἐπ' ἀριστερὰ τῆς λάρνακος, κατὰ τὴν Β. γωνίαν, εἶχε τοποθετηθῆ εἰς λοξὴν θέσιν μέγας ψευδόστομος ἀμφορεὺς μὲ σφαιρικὴν κοιλίαν καὶ δυσκοειδῆ στόμιον, ἐξαχθεὶς ὀλόκληρος, ἐνῶ ἄλλοι μικρότεροι πρὸ αὐτοῦ ἐξήχθη εἰς τεμάχια (πίν. 242β).

Ἐντὸς τῆς λάρνακος ἀνευρέθη ἀδιατάρακτος σκελετὸς νεαροῦ, ὡς φαίνεται, προσώπου, μὲ συνεσταλμένους τοὺς πόδας καὶ ἐσταυρωμένας ἐπὶ τοῦ στήθους τὰς χεῖρας καὶ τὴν κεφαλὴν πρὸς τὰ ΝΑ. Κατὰ τοὺς πόδας τοῦ νεκροῦ ἔκειτο μέσου μεγέθους κυλινδρική πυξίς μὲ τοξοειδεῖς πρὸς τὰ ἄνω κεκλιμένας λαβάς (πίν. 243β), τοποθετημένη εἰς πλαγίαν θέσιν, οὕτως ὥστε μέρος τοῦ περιεχομένου ἐκ κεκαυμένων ὀστέων καὶ τέφρας, προφανῶς νηπίου, εἶχεν ἐκχυθῆ πρὸς τοὺς πόδας τοῦ νεκροῦ (πίν. 244α). Οὕτω ἔχομεν ἐν ἐπὶ πλέον παράδειγμα καύσεως νεκροῦ κατὰ τὸ τέλος τῶν ὙΜ ΙΙΙΓ χρόνων, ἀνάλογον πρὸς τὰ ἤδη γνωστὰ τῶν Μουλιανῶν καὶ Μυρσίνης Σητείας. Κατὰ τὸ δεξιὸν πλευρὸν τοῦ νεκροῦ τῆς λάρνακος, ἴσως φερόμενον ὑπὸ τῆς ἀριστερᾶς πρὸς τὴν πλευρὰν ταύτην διασταυρουμένης χειρὸς, ἀνευρέθη χρυσοῦς δακτύλιος μὲ μεγάλην ἔλλειψοειδῆ σφενδόνην μὲ ἐλισσομένην κατὰ δίσπειρα κοκκιδωτὴν διακόσμησιν, θαυμασίως διατετηρημένην καὶ λίαν λεπτῆς ἐπεξεργασίας, καὶ μὲ κρίκον ἐπίσης διακόσμητον (πίν. 244β). Πρὸς τὸ ἀριστερὸν πλευρὸν περισυνελέγη λαβὴ ἀγνώστου ἀντικειμένου, ἴσως ριπιδίου μὲ ἐκατέρωθεν ἐπένδυσιν ἐλεφαντοστοῦ στερεομένου διὰ 4 χρυσῶν ἤλων, καταληγόντων εἰς ρομβοειδῆ κοσμήματα (πίν. 244γ). Κατὰ τὴν σιαγόνα τοῦ νεκροῦ περισυνελέγησαν τεμάχια φύλλων χρυσοῦ, τὰ ὁποῖα συναρμοσθέντα καὶ ἐκταθέντα ἀπεκάλυψαν ὠραιότητα διακόσμησιν μέρους ναυτίλου μὲ τοὺς πλοκάμους του, προβαλλομένου ἐπὶ βάθους πλήρους πυκνῶν ἐναλλήλων τόξων (εἰκ. 2). Ἄτυχῶς τὸ φύλλον χρυσοῦ εἶναι ἰσχυρῶς ἔλλιπές καὶ εἰς τοιαύτην, φαίνεται, κατάστασιν ἀπετέθη εἰς τὸν τάφον κατὰ τὸ στόμα τοῦ νεκροῦ. Τὰ κοσμήματα ταῦτα εἶναι τὰ καλύτερα μέχρι σήμερον ἀποκαλυφθέντα τῆς ὙΜ ΙΙΙΓ περιόδου ἐν Κρήτῃ. Ἡ χρονολογία τοῦ τάφου ἀσφαλῶς δὲν ἀπέχει αἰσθητῶς τῶν περὶ τὸ 1200 π.Χ. χρόνων.

#### Δ'. ΕΞΕΡΕΥΝΗΤΙΚΗ ΕΚΔΡΟΜΗ ΕΙΣ ΠΑΡΑΛΙΑΚΗΝ ΖΩΝΗΝ ΑΚΡΑΣ ΑΝΑΤΟΛΙΚΗΣ ΚΡΗΤΗΣ

Εἰς προπαρασκευὴν προσεχοῦς ἐξερευνήσεως εἰς τὴν περιοχὴν τοῦ μινωικοῦ λιμένος ἐν Κάτῳ Ζάκρῳ καὶ πρὸς διαπίστωσιν γενομένων ζημιῶν δι' ἔκσκαφῆς ἐγένετο ἐπίσκεψις καθ' ὀλόκληρον τὴν ἔκτασιν τοῦ ἀρχαιολογικοῦ χώρου. Αἱ ζημίαι ἐβεβαιώθησαν ὅτι ἐπῆλθον κατὰ τὸ Α. ἄκρον τοῦ ὑψώματος ἐπὶ τοῦ ὁποίου ἀνεσκάφη ὑπὸ ΗΟGARTH ὀλόκληρος σειρὰ μινωικῶν οἰκιῶν. Διεσπάσθη εἷς ἰσχυρὸς τοῖχος, τμήμα δὲ ἄλλο κατὰ τὴν ἐκσκαφὴν ἀποκαλυφθέντος

κατεστράφη θραυσθέντων τῶν λίθων. Εὐτυχῶς ἡ ζῆμια περιορίσθη εἰς ὠρισμένον τμήμα τοῦ μὴ ἀνεσκαμμένου εἰσέτι οἰκήματος. Αἱ κατὰ τὸ 1901 ἀνασκαφεῖσαι οἰκίαι διατηροῦνται κατὰ τὸ πλεῖστον κατὰ τὰ ἐξωτερικὰ αὐτῶν περιγράμματα, μόνον δὲ τῶν Οἰκιῶν Α καὶ Β ἡ κατάστασις διατηρήσεως εἶναι σχετικῶς ἱκανοποιητικὴ. Εἰς τὴν ἰσόπεδον μεταξὺ τῶν δύο ὑψωμάτων κοιλάδα, κατεχομένην ὑπὸ ὄπωροκῆπων καὶ βαναεῶνων, ἀνιχνεύθη ἡ ὕπαρξις



Εἰκ. 2. Σχέδιον τῆς ἐπὶ χρυσοῦ φύλλου παραστάσεως ναυτίλου ἐκ τοῦ θολωτοῦ τάφου Φωτούλας Πραισοῦ.

σημαντικοῦ κτηρίου, ἐλάχιστα ὅμως διακρινομένου, ἐκ τοῦ ὁποίου ἐξήχθησαν καὶ ἀπέκειντο ἐπὶ τῶν λιθωσῶν πολὺ μεγάλοι ἄριστα λαξευθέντες πελεκητοὶ λίθοι. Ἐκ τῆς περιοχῆς ταύτης περισυνελέγη τμήμα μακροῦ ξίφους μὲ ἰσχυρὰν ράχιν, ἀτυχῶς ἰσχυρῶς βλαβέντος κατὰ τὰς ἀκμὰς· τοῦτο συνεπληρώθη δι' ἄλλου τεμαχίου βραδύτερον ἀποκτηθέντος. Ἐπὶ τῆς κλιτύος τοῦ λόφου τοῦ Ἀγ. Ἀντωνίου παρατηρήθησαν λείψανα ἰσχυρῶν καὶ ἐκτεταμένων κτηρίων, μὴ σημειωθέντων εἰς τὸν χάρτην τῆς περιοχῆς παρὰ HOGARTH

(BSA 1901). Μία γωνία ἐκ πελωρίων πελεκητῶν λίθων ἀνήκει εἰς σημαντικὸν οἰκοδόμημα, ἐκ τοῦ ὁποίου προφανῶς προέρχεται ἡ πλησίον ἐπὶ λιθοσωροῦ ἀποκειμένη ὑψηλὴ κυλινδρική βάσις με συμφοῦ πλίνθον κίονος ἐξ ὑπομέλανος λίθου. Ἐξητάσθησαν ἐπίσης ὠρισμένα εὐρήματα, περισυλλεγένητα ὑπὸ τοῦ μόνου μονίμου κατοικοῦ τῆς περιοχῆς, διατηροῦντος κατὰ τὴν παραλίαν μικρὸν καφενεῖον, ἧτοι τμήματα τριῶν λιθίνων λύχνων, ἐνὸς μεθ' ὑψηλοῦ ποδός, τμήμα ὀρθογωνίας τραπέζης προσφορῶν ἐπὶ χαμηλῶν ποδῶν, τὸ κάτω μέρος ἀγγείου με κωνικὴν βάσιν ἔχουσαν ἠμὸν καὶ πολλὰ ὑφαντικά βάρη, ὡς ἐπὶ τὸ πολὺ ὀρθογωνίου παραλληλεπιπέδου σχήματος.

Εἰς τὸ χωρίον Κλησιδί ἐσημειώθη κατὰ τὴν κρήνην τοῦ χωρίου μεγάλη καὶ εὐρύχωρος λεκάνη ἐκ τραχίτου λίθου, ἴσως προερχομένη ἐκ μύλου ἑλληνικῶν κλασσικῶν χρόνων.

Παρὰ τὸ χωρίον Παλαικάστρο καὶ εἰς τὴν περιοχὴν τοῦ ἐξωκκλησίου τοῦ Ἁγ. Ἀντωνίου ἐγένετο αὐτοψία λαξευτοῦ ἡμικατεστραμμένου ὙΜ ΙΙΙ τάφου, ἐκ τοῦ ὁποίου περιουλεγήη πρό τινος χρόνου κιβωτιόσχημος λάρναξ εἰς τεμάχια. Εἰς τὸν καὶ ἐκ τῶν ἐρευνῶν τῆς Ἀγγλικῆς Ἀρχαιολ. Σχολῆς γνωστὸν ὀρμίσκον τοῦ Κουρεμένου, Β. τοῦ Παλαικάστρου, ἐγένετο αὐτοψία τῶν λειψάνων ὙΜ ΙΙΑ οἰκοδομήματος ὄχι μακρὰν τῆς παραλίας, ἐνθα ἀνευρέθησαν πολλὰ ἀξιόλογα ἀγγεῖα, μάλιστα ἐκ τριῶν ἀμφορέων με λίαν χαρακτηριστικὴν τῆς ὡς ἄνω περιόδου διακόσμησιν, ἀνάλογον ἄλλων ἀνακαλυφθέντων ὑπὸ τῶν Ἁγγλων. Οἱ μεγάλοι διακόσμητοι ἀμφορεῖς εἶναι τοῦλάχιστον τρεῖς, ὧν εἷς με σχεδὸν γεωμετρικὴν κατὰ μετόπας διακόσμησιν, ἕτερος με σπείρας, τῶν ὁποίων μικροὶ ρόδακες ἀποτελοῦν τοὺς ὀφθαλμούς· οἱ λοιμοὶ τῶν ἀγγείων τούτων κοσμοῦνται διὰ κυματιστοῦ γλωσσοειδοῦς κοσμήματος. Ἐσωτέρω, κατὰ τὴν πρὸς τὰ ΝΔ. κατευθυνομένην ἀτραπὸν, παρατηρήθησαν ἐπὶ χαμηλοῦ ὑψώματος λείψανα ἐκτεταμένου κτηρίου με χαρακτηριστικὰ ὄστρακα τῆς ΜΜ ΙΙΒ - ὙΜ ΙΑ περιόδου (λαιμὸς πίθου με ἐμπέστον σχοινίνην διακόσμησιν). Διακρίνονται κυρίως ὁ Β. καὶ ὁ Δ. τοῦχος τοῦ οἰκοδομήματος με τὴν ἰσχυρὰν ΒΔ. γωνίαν. Ἡ ἐπίχωσις εἶναι μικρὰ καὶ πρὸς Ν. ὁ βράχος ἐπιπολάζει.

Τέλος κατὰ τὸν ὀρμίσκον Ἀνάλουκας κατὰ τὴν ΝΔ. ρίζαν τοῦ ἀκρωτηρίου τοῦ Ἁγ. Ἰσιδώρου (Κάβο Σίδερο, ἀρχ. Σαμμωνίου), εἰς θέσιν Κῆποι Γρηγορίου, ἐγένετο αὐτοψία λειψάνων μινωικοῦ κτηρίου ἐκ μεγάλων πελεκητῶν λίθων, τοῦ ὁποίου ἓνα ἐπιμήκη τοῦχος κατέστρεψε σχεδὸν ἐξ ὀλοκλήρου ὁ μηχανικὸς ἐκσκαφεύς. Ἐν προχοῖδιον περισυλλεγὲν εἰς τὴν περιοχὴν φαίνεται πρωτογεωμετρικῶν χρόνων.

Τὰς ἐξερευνησεις τῆς περιοχῆς Πραισοῦ καὶ ἄκρας Ἀνατολικῆς Κρήτης ὑπεβοήθησε σημαντικῶς ὁ ἐκ Σητείας Ἑμμαν. Φυγετάκης.

ΝΙΚΟΛΑΟΣ ΠΛΑΤΩΝ



α. Τὰ ἀνατολικά δωμάτια τῆς Μινωικῆς ἀγροικίας Προφήτου Ἰλίου Τουρτσούλων.



β. Τὸ λαξευτὸν ΝΑ. δωμάτιον τῆς Μινωικῆς ἀγροικίας Προφήτου Ἰλίου Τουρτσούλων.





α. Πήλινος κάδος του μυχού του ΝΑ. λαξευτού δωματίου της Μινωικής αγροικίας Προφήτου 'Ηλία Τουρτούλων.



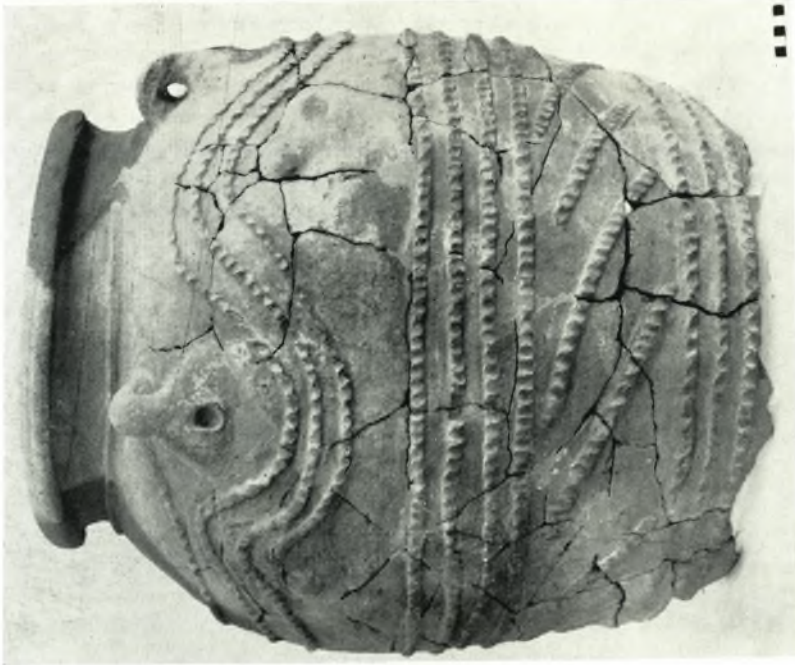
β. 'Η καμπύλη κλιμαξ προς τὸ ἄνω ἄνδρον τῆς Μινωικῆς ἀγροικίας Προφήτου 'Ηλία Τουρτούλων.



α. Ἡ ὀκτάβαθμος κλιμαξ ἢ ἀγούσα πρὸς τὸ διαμέρισμα τῆς κορυφῆς τῆς Μινωικῆς ἀγροικίας Προφήτου Ἴηλία Τουρτούλων.



β. Πιθοὶ ὡς εὐρέθησαν εἰς τὸ δωμάτιον Β' τῆς Μινωικῆς ἀγροικίας Προφήτου Ἴηλία Τουρτούλων.



α. Πίθος με έμπιέστον σχοινίην διακόσμησιν έκ τής Μινωικής άγροικίας Προφήτου 'Ηλιά Τουρτούλων.



β. ΥΜ ΙΑ διακόσμητα άγγεία τής Μινωικής άγροικίας Προφήτου 'Ηλιά Τουρτούλων.



γ. ΥΜ ΙΑ κεραμευτικός τροχός και άγγεία τής Μινωικής άγροικίας Προφήτου 'Ηλιά Τουρτούλων.



α. ΜΜ ΙΙΙ κάδος και ΓΜ ΙΑ ληνός τῆς Μινωικῆς ἀγροικίας Προφήτου Ἡλίας Τουρτούλων.



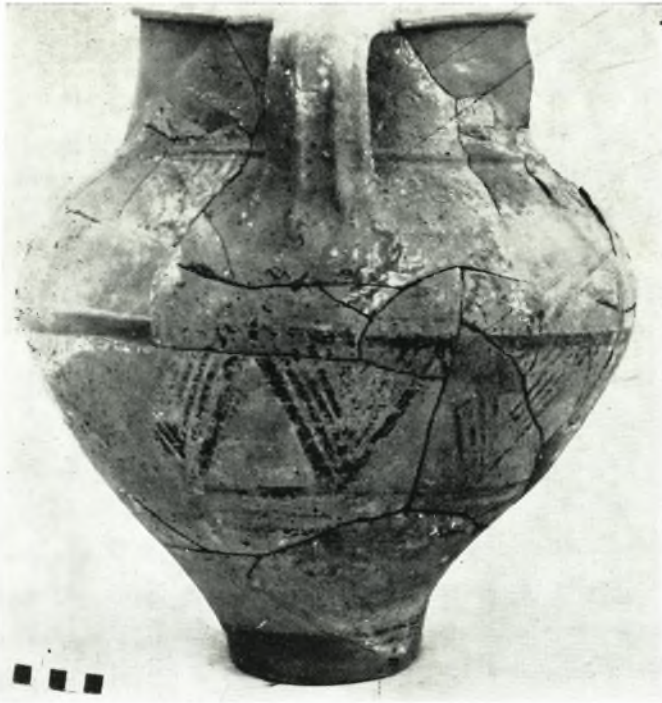
β. ΓΜ ΙΑ ληνός τῆς Μινωικῆς ἀγροικίας Προφήτου Ἡλίας Τουρτούλων.



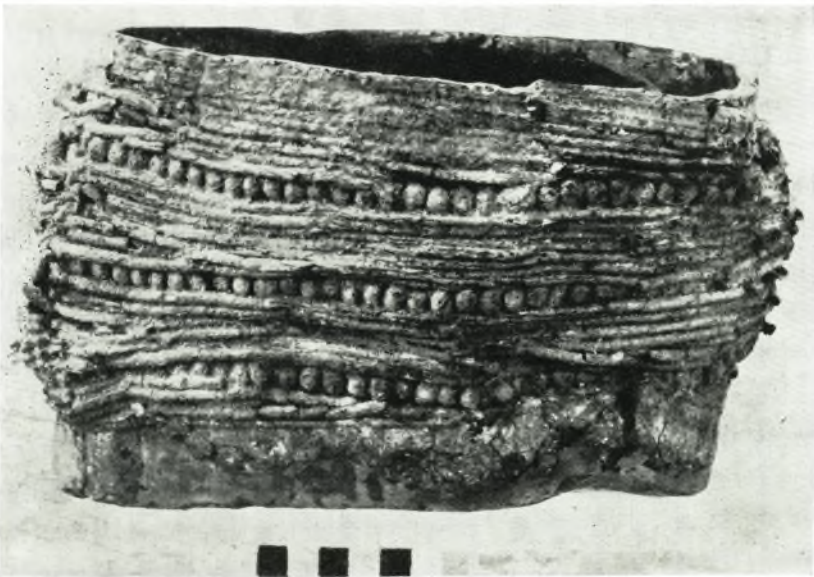
α. Μινωικόν κτήριον εἰς θέσιν Φλέγα Τουρτούλων.



β. ΥΜ ΗΙΓ θολωτὸς τάφος Φωτούλας Πραισοῦ μετ' ἐῖσοδὸν τοῦ τεταγισμένῃν.



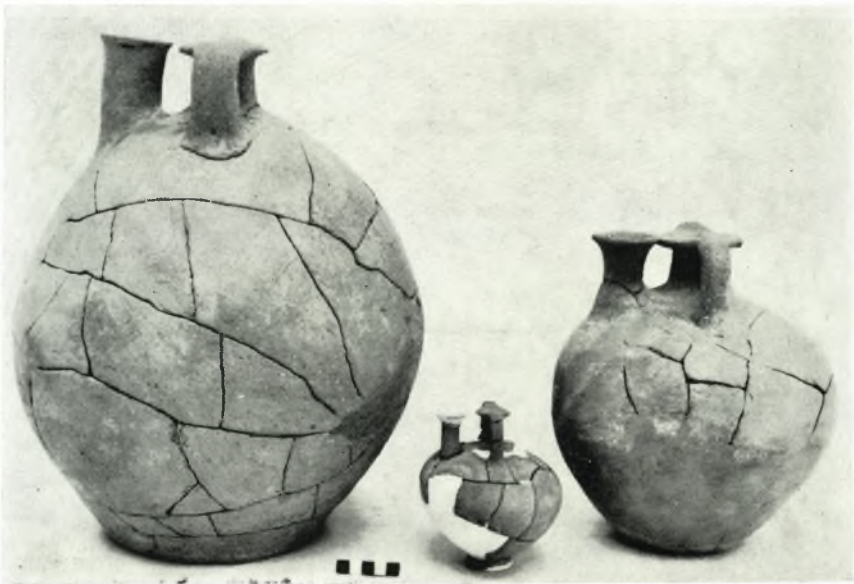
α. ΥΜ ΠΙΒ κρατήρ ἐκ τῆς κλιτύος τοῦ λόφου Προφήτου'Ηλία Τουρτούλων.



β. Ὁ χαλκεπένδυτος κάδος τοῦ θολωτοῦ τάφου Φωτούλας Πιραισοῦ.



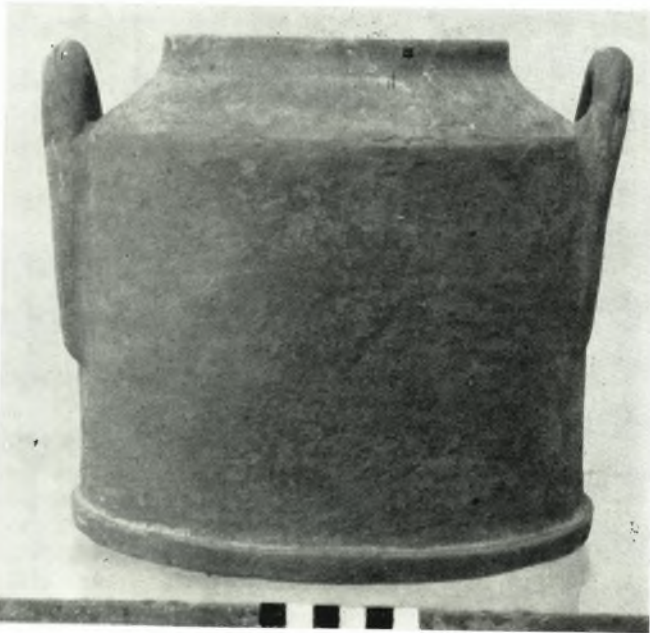
α. ΜΜ κάδος ἐκ δοκιμαστικῆς σκαφῆς παρὰ τὸν "Αγ. Κωνσταντῖνον Πραισοῦ.



β. ΥΜ ΠΙΓ ψευδόστομοι ἀμφορεῖς τοῦ θολωτοῦ τάφου Φωτούλας Πραισοῦ.



α. Ἡ λουτηροειδῆς σαρκοφάγος τοῦ θολωτοῦ τάφου Φωτούλας Πραισοῦ.

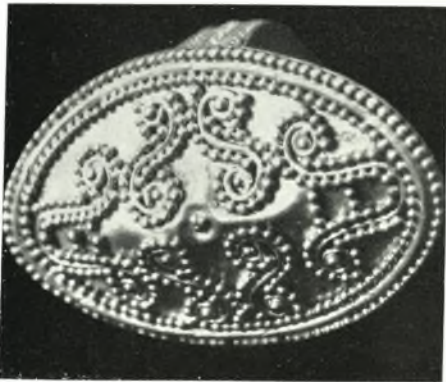


β. Ἡ κυλινδρική τεφροδόχος κάλπη τοῦ θολωτοῦ τάφου Φωτούλας Πραισοῦ.

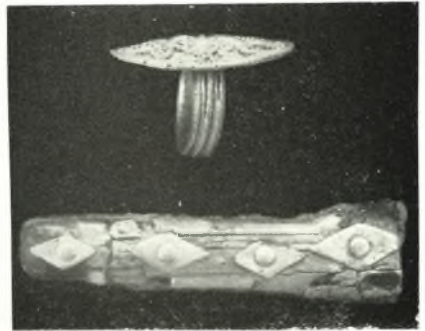




α. Ἡ ἐντὸς τῆς λάρνακος ταφή μετὰ τῆς κυλινδρικῆς τεφροδόχου κάλτης τοῦ θολωτοῦ τάφου Φωτούλας Πραισοῦ.



β. Ὁ χρυσοῦς δακτύλιος μετὰ τὴν κοκκιωτὴν διακόσμησην ἐκ τοῦ θολωτοῦ τάφου Φωτούλας Πραισοῦ.



γ. Ὁ χρυσοῦς δακτύλιος καὶ ἡ περικόσμητος λαβὴ ριπιδίου ἐκ τοῦ θολωτοῦ τάφου Φωτούλας Πραισοῦ.