

31. ΑΝΑΣΚΑΦΙΚΑΙ ΕΡΕΥΝΑΙ ΕΙΣ ΤΗΝ ΠΟΛΙΝ ΤΗΣ ΡΟΔΟΥ

Κατὰ τὸ ἔτος 1960 τὰς ἀνασκαφικὰς ἐρεῦνας εἰς τὴν πόλιν τῆς Ρόδου ἐξετέλεσεν ὁ Ἐπιμελητὴς Ἀρχαιοτήτων κ. Γρηγόριος Κωνσταντινόπουλος ἐποπτευόμενος ὑπὸ τοῦ Ἐφόρου τῆς Β' Ἀρχαιολογικῆς Περιφέρειας καὶ ἐν συνεχείᾳ Διευθυντοῦ Ἀρχαιοτήτων κ. Ἰ. Δ. Κοντῆ.

Τὰ διατεθέντα ὑπὸ τῆς Ἀρχαιολογικῆς Ἐταιρείας χρηματικὰ ποσὰ ἦσαν καὶ κατὰ τὸ ἔτος τοῦτο ἀνεπαρκῆ, ἐχρειάσθη δὲ πλὴν τῆς συμβολῆς τοῦ τοπικοῦ προϋπολογισμοῦ τῆς Νομαρχίας Δωδεκανήσου νὰ καταβληθῇ τὸ ποσὸν τῶν 400.000 δραχμῶν ἐκ μέρους τοῦ Ε.Ο.Τ., διὰ τὴν ἔρευναν τοῦ χώρου, ὅπου ἀνηγέρθη ἡ προέκτασις τοῦ ξενοδοχείου «Ἡλιος». Τὸ ἀνωτέρω ποσὸν μαρτυρεῖ ποίας ἐκτάσεως ἀνασκαφικὴ ἔρευνα ἦτο δυνατόν νὰ ἐκτελεσθῇ διὰ τοῦ ποσοῦ τῶν 58.000 δραχμῶν, τὰ ὁποῖα συνολικῶς διέθεσεν ἡ Ἀρχαιολογικὴ Ἐταιρεία κατὰ τὸ ἔτος τοῦτο. Πρέπει νὰ σημειωθῇ ἐνταῦθα, ὅτι σεβαστὸν ποσὸν διὰ τὴν περάτωσιν τῆς ἐν τῷ οἰκοπέδῳ του ἀνασκαφῆς διέθεσε καὶ ὁ κ. Ἐπαμ. Σολούνας.

Α'. ΝΟΤΙΟΝ ΜΕΡΟΣ ΤΗΣ ΕΚΤΟΣ ΤΩΝ ΜΕΣΑΙΩΝΙΚΩΝ ΤΕΙΧΩΝ ΠΟΛΕΩΣ

Αἱ ἀρχαῖαι ὁδοὶ Ρ31 καὶ Ρ17

Ἐντὸς τοῦ οἰκοπέδου, ἰδιοκτησίας Γ. Πλατῆ, ὅπου ἀνηγέρθη ὁ κινηματογράφος «Παλλάς», παρὰ τὴν λεωφόρον Βασιλίσσης Φρειδερίκης ἀνεσκάφη ἔκτασις 45.00 × 18.00 μ. περίπου.

Κατὰ τὴν ἀνασκαφὴν ταύτην ἀνεφάνησαν λείψανα τῶν ὁδῶν Ρ31 καὶ Ρ17, παρὰ τὴν διασταύρωσιν αὐτῶν καὶ τοῖχος ἀνήκων εἰς πρόσοψιν ἀρχαίου κτηρίου.

Ἡ ὁδὸς Ρ31¹, τὸ βόρειον ἄκρον τῆς ὁποίας εἶχεν ἀνασκαφῆ ἐπὶ ἰταλοκρατίας εἰς τὸν ἐντὸς τοῦ κήπου τοῦ Ἀρχαιολογικοῦ Ἰνστιτούτου Δωδεκανήσου χῶρον, νοτίως τοῦ λιμένος τοῦ Μανδρακίου², ἔχει κατεῦθυσιν ἀπὸ Β. πρὸς Ν. Κατὰ τὸν Μεσαιῶνα τὴν διεδέχθησαν ἐντὸς τῆς Μεσαιωνικῆς πόλεως

1 Ἰ. Δ. ΚΟΝΤΗΣ, Συμβολὴ εἰς τὴν μελέτην τῆς Ρυμοτομίας τῆς Ρόδου, σ. 24.

2 Περὶ τῶν ἀνασκαφῶν τούτων ἰδὲ Ἰ. ΚΟΝΤΗΝ, ἔ.ἀ. σ. 10, 2, 1γ καὶ σ. 24 ὡς καὶ ἐν ΑΜ 73, 1938, σ. 146, 152. L. MORRIGONE ἐν As Athene 27-29, 1949-51, 359, 2. P. CARRATELLI ἐν Studi Ciaceri 1940, σ. 256 σημ. 13. Εἰκόνα ἰδὲ ἐν ΑΜ ἔ.ἀ. παρένθ. πίν. 119.

μικρά ἀνώνυμος ὁδὸς νοτιώτερον ταύτης ἢ ὁδὸς Λάχνητος καὶ ἐν μέρει ἢ ὁδὸς Ἀγίου Φανουρίου, ὡς ἀπεδείχθη εἰς τὴν ἀνωτέρω μνημονευθεῖσαν ἐργασίαν¹.

Κατὰ τὰς ἀνασκαφὰς ἐντὸς τοῦ οἰκοπέδου Πλατῆ ὑπὸ τὸ ἐκ τοίχου κατευθύνσεως ἐπίσης ἀπὸ Β. πρὸς Ν. ὄριον τῆς ἐποχῆς τῆς Τουρκοκρατίας², ἀπεκαλύφθησαν ἔχνη τῶν συνήθων εἰς Ρόδον ὁδοστρωμάτων βαίνοντα παραλλήλως πρὸς τὸν τοῖχον τῆς Τουρκοκρατίας καὶ εἰς πῆλινος ἀγωγὸς κατευθυνόμενος ὀφιοειδῶς ἀπὸ Ν. πρὸς Β. καὶ καμπτόμενος πρὸς Α. (πίν. 215α).

Ὁ ἀγωγὸς οὗτος καὶ τὰ ἐλάχιστα ἔχνη ὁδοστρωμάτων ἦσαν τὰ τελευταῖα εἰς τὴν θέσιν ταύτην ἐναπομείναντα λείψανα τῆς ἀρχαίας ὁδοῦ Ρ31. Περαιτέρω ἔρευνα, καθ' ἅπαν τὸ βάθος τοῦ οἰκοπέδου Πλατῆ, δὲν ἀπεκάλυψεν ἔχνη ὁδοστρωμάτων. Ταῦτα προφανῶς εἶχον καταστραφῆ ἐκ τῆς ἀρρύσεως τοῦ ἀγροῦ κατὰ τὴν ἐποχὴν τῆς Τουρκοκρατίας, ὅτε ὑπῆρχεν εἰς τὴν περιοχὴν ταύτην μεγάλος κῆπος ἐκ πορτοκαλλεῶν καὶ λοιπῶν ἐσπεριδοειδῶν. Λόγω τῶν ὑπερκειμένων τοίχων καὶ λοιπῶν κατασκευῶν δὲν κατέστη δυνατὸν νὰ εὑρεθῆ καὶ καταμετρηθῆ εἰς τὴν θέσιν ταύτην τὸ πλάτος τῆς ὁδοῦ Ρ31, ἢ ὁποῖα ἐκ τοῦ παρὰ τὸν λιμένα τοῦ Μανδρακίου τμήματός της κατατάσσεται μεταξὺ τῶν πλατειῶν ὁδῶν τῆς ἀρχαίας Ρόδου.

Ἡ ἀρχαία ὁδὸς Ρ17³, ἢ ὁποῖα ἐσημειώθη ἐπὶ τοῦ προκαταρκτικοῦ σχεδίου ἐπὶ τῇ βάσει ἀγροτικῆς ὁδοῦ ὑπαρχούσης παρὰ τὸ ἀρχαῖον στάδιον τῆς ἐποχῆς τῆς Τουρκοκρατίας, ἔχει κατεύθυνσιν ἀπὸ Α. πρὸς Δ. Τῆς ὁδοῦ ταύτης ἀπεκαλύφθησαν διάσπαρτα ἔχνη ὁδοστρωμάτων, κατὰ μῆκος τοῦ οἰκοπέδου Πλατῆ. Ἐντὸς τῶν ὁδοστρωμάτων τούτων ὑπῆρχον τεμάχια πηλίνων ἀγωγῶν, τὸ μεγαλύτερον τμήμα τῶν ὁποίων διεσώζετο καλύτερον ὑπὸ τὸν διαχωριστικὸν τοῖχον τῆς ἐποχῆς τῆς Τουρκοκρατίας (πίν. 215α).

Ἡ κλίσις τῆς ὁδοῦ Ρ17 ἦτο ἀπὸ Δ. πρὸς Α., ἦτοι ἀπὸ τῆς κλιτύος τῆς ἀκροπόλεως πρὸς τὸν λιμένα τῆς Ἀκανδιᾶς, ὡς δεικνύει καὶ ἡ πρὸς Α. κάμψις τοῦ πηλίνου ἀγωγοῦ τῆς ὁδοῦ Ρ31.

Κατὰ τὸ ἀνατολικὸν ἄκρον τοῦ οἰκοπέδου Πλατῆ καὶ ὑπὸ τὰ ἀνεγερθέντα ἀνατολικά καταστήματα ἐπὶ τῆς προσόψεως τοῦ κινηματογράφου «Παλλάς», εἰς ἀπόστασιν 7.00 μ. νοτίως τοῦ νοτίου ρείθρου τοῦ πεζοδρομίου τῆς λεωφόρου Βασιλίσσης Φρειδερίκης, ἀπεκαλύφθη τμήμα τοίχου (πίν. 215β) ἐξαιρετικῶς ἐπιμελεημένης τοιχοποιΐας, ἀποτελοῦν τὸ βόρειον ὄριον τῆς ὁδοῦ Ρ17. Ὁ τοῖχος οὗτος ἀποτελεῖτο ἐκ κανονικῶν λιθοπλίνθων, ἀπολύτου ἀρμογῆς. Διὰ πρῶτην φοράν εἰς Ρόδον, τὸ ἔξεργον τῶν λιθοπλίνθων δὲν διεκόπτετο ἐμφανῶς

1 I. ΚΟΝΤΗΣ, Ρυμοτομία, πίναξ V.

2 ΑΜ ἔ.ἀ. πίναξ IV.

3 I. ΚΟΝΤΗΣ, Ρυμοτομία, σ. 18, πίναξ I καὶ II. ΑΜ 73, 1938, πίναξ III, IV. ΠΑΕ 1952, σ. 565, εἰκ. 10.

ὑπὸ περιτενείας, ἀλλ' ἔφθανε σχεδὸν μέχρι τῶν ἀρμῶν τῶν λίθων. Τὸ μῆκος τοῦ ἀναφανέντος τοίχου ἦτο ἐν συνόλῳ 11.00 μ.. Τὸ καλῶς σωζόμενον μῆκος τοῦ ἔφθανε περίπου τὰ 6.00 μ. καὶ τὸ μέγιστον ὕψος αὐτοῦ περίπου τὰ 2.00 μ., ἐπάτει δὲ ἐπὶ ὑποθεμελιώσεως ἐκ μικρῶν ἀκατεργάστων λίθων.

Ἀξιοσημείωτον εἶναι τὸ γεγονός, ὅτι τὴν ἀνωτέρω σημειωθεῖσαν πρὸς Α. κλίσιν τῆς ὁδοῦ φαίνεται, ὅτι παρηκολούθει λίαν διακριτικῶς καὶ τὸ ἀρχαῖον κτήριον, ὡς δεικνύει ἢ κατὰ τοὺς δύο κατωτάτους δόμους κατιῶσα κλιμακωτῆ διάρθρωσις τῶν ὀριζοντιῶν ἀρμῶν τοῦ τοίχου, ὁ ὁποῖος ἀνῆκεν ὁπωσδήποτε εἰς τὴν ἀνωδομὴν τοῦ ἀρχαίου κτηρίου.

Καὶ τῆς ὁδοῦ P17 δὲν κατέστη δυνατὸν νὰ εὑρεθῇ τὸ ἀκριβὲς πλάτος. Οἱ πῆλινος ὅμως κατὰ μῆκος τῆς ἀρχαίας ὁδοῦ ἀγωγοὶ εὑρέθησαν εἰς μεγίστην ἀπόστασιν 4.00 μ. τοῦλάχιστον ἀπὸ τῆς νοτίας ἐπιφανείας τοῦ ἀρχαίου τοίχου.

Τεμάχια μολυβδίνων ἀγωγῶν, προερχομένων κατὰ πᾶσαν πιθανότητα ἐκ τοῦ ὕδραγωγείου τῆς ἀρχαίας πόλεως, εὑρέθησαν εἰς τὰ κατώτερα στρώματα (πίν. 216α) τῆς ὁδοῦ P17, δὲν προήρχοντο ὅμως ἐκ τῶν παλαιωτέρων ἐποχῶν, ἀλλὰ μᾶλλον ἐκ τῶν νεωτέρων, ὡς ἔδειξε τμῆμα μολυβδίνου ἀγωγοῦ εὑρεθὲν πρὸ τοῦ ἀνωτέρω περιγραφέντος ἀρχαίου τοίχου καὶ εἰς τὸ ὕψος τοῦ δευτέρου ἐκ τῶν κάτω δόμου.

Β'. ΒΟΡΕΙΟΝ ΜΕΡΟΣ ΤΗΣ ΕΚΤΟΣ ΤΩΝ ΜΕΣΑΙΩΝΙΚΩΝ ΤΕΙΧΩΝ ΠΟΛΕΩΣ

Οἰκ. Σολούνια, Παπαχριστοδοῦλου (παρένθ. πίν. Α'). Ἡ πρὸς Ν. συνέχεια τῆς κατὰ τὸ ἔτος 1958 ἀνασκαφείσης καὶ μελετηθείσης ἀρχαίας ὁδοῦ P39α¹ ἐντὸς τοῦ οἰκοπέδου Ἀ. Μαραβέλια, ἀνεσκάφη καὶ ἐμελετήθη κατὰ τὸ παρὸν ἔτος ἐντὸς τοῦ μεταξὺ τῶν ὁδῶν Ἐθνάρχου Μγκαρίου καὶ Χαιλὲ Σελασιε οἰκοπέδου ἰδιοκτησίας Ἐπ. Σολούνια, ὅπου ἀνηγέρθη τὸ ξενοδοχεῖον «Δελφίν» καὶ ἐντὸς τοῦ οἰκοπέδου Παπαχριστοδοῦλου, ὅπου ἐκτίσθη τὸ ξενοδοχεῖον «Λαοκόων». Ἐντὸς τοῦ οἰκοπέδου Σολούνια ἐπίσης ἀνεσκάφησαν καὶ ἐμελετήθησαν ἢ πρὸς Δ. συνέχισις τῆς ἐπίσης ἐντὸς τοῦ οἰκοπέδου Μαραβέλια μελετηθείσης ὁδοῦ P3α, ἢ νέα ἀπὸ Α. πρὸς Δ. ὁδὸς P3β καὶ διάφοροι θεμελιώσεις μεταγενεστέρων οἰκήσεων μεταξὺ τῶν ὡς ἄνω ὁδῶν, ὡς καὶ σύστημα ὑπογείου δεξαμενῆς.

Ἐκ τῆς ὁδοῦ P39α ἀπεκαλύφθησαν τμήματα τοῦ ὑπονόμου τῶν παροδίων ἀρχαίων κτηρίων κατὰ τὴν ΝΑ. γωνίαν τοῦ οἰκοπέδου Σολούνια.

Ὁ ὑπόνομος εὑρίσκετο κατὰ τὸ μέσον τῆς ἀρχαίας ὁδοῦ καὶ ἦτο ἐστεγασμένος δι' ὀριζοντιῶν πλακῶν ἐκ πωρολίθου (πίν. 216β).

Ἐκ τοῦ δυτικοῦ παροδίου κτηρίου διεσώζετο τμῆμα τῆς ἀνωδομῆς ἀποτελούμενον ἐξ ἐνὸς δόμου, στενῶν πωρολίθων κατὰ πλάτος τεθειμένων εὔ-

1 Ἰδὲ ἐν ΠΑΕ 1958, σ. 233.

ρισκομένου περίπου εἰς τὸ ὕψος τῶν πλακῶν στεγάσεως τοῦ ὑπονόμου. Ἐπὶ τοῦ πρώτου τούτου δόμου ἔβαιναν ἕτερος δόμος μεγαλύτερων πωρολίθων καθ' ὕψος τεθειμένων, ἐπὶ τοῦ ὁποίου διεσώζοντο λείψανα τοῦ τρίτου δόμου ἐκ πλακῶν ὁμοίου ὕψους ὡς ὁ πρῶτος δόμος. Οὕτω παρουσιάσθη ἐνταῦθα δεῖγμα ψευδοδόμου τοιχοποιίας (πίν. 217α).

Πρὸ τοῦ τοίχου τούτου ὑπῆρχε σειρά κατὰ μῆκος τεθειμένων πλακῶν ἐκ πωρολίθου, αἵτινες ἀπετέλουν ἐν εἶδος πεζοδρομίου. Μεταξὺ τῆς σειρᾶς τῶν πλακῶν καὶ τοῦ κτηρίου ὑπῆρχεν ἀπόστασις 0.35 ἕως 0.40μ. περίπου, ἣτις δὲν κατέστη δυνατὸν νὰ διαπιστωθῇ, ἐὰν ἀπετέλει κατὰ τὴν ἀρχαιότητα αὐλάκα ἢ ἦτο ἔκτοτε πλήρης χώματος.

Τὸ διασωζόμενον ἀνατολικὸν ὄριον τῆς ὁδοῦ ἀπετέλει τοῖχος ἐξ ἀκανονίστων λίθων προερχόμενος ἐκ μεταγενεστέρως ἐποχῆς.

Τὸ διαπιστωθὲν πλάτος τῆς ὁδοῦ εἰς τὸ σημεῖον τοῦτο ἦτο 5.29μ.¹

Σημειοῦται ἐνταῦθα, ὅτι κατὰ τοὺς τελευταίους μῆνας τῆς παρουσίας ἀνασκαφικῆς περιόδου ἤρχισεν ἡ ἀνασκαφὴ ἐντὸς τοῦ οἰκοπέδου ἰδιοκτησίας Νικ. Παπαχριστοδοῦλου, ὅπου ἀνηγέρθη τὸ ξενοδοχεῖον «Λαοκόων» παρὰ τὴν ὁδὸν Ἐθνάρχου Μακαρίου, ἀμέσως ἀνατολικῶς τοῦ ξενοδοχείου «Ἀκροπόλι» καὶ βορειοανατολικῶς τοῦ ξενοδοχείου «Κολοσσός» ἰδιοκτησίας Μαραβέλια (ιδὲ ΠΑΕ 1958, σ. 233 κ.έ.). Ἡ ἀνασκαφὴ αὕτη ἐπερατώθη κατὰ τὸ ἔτος 1961², ἀλλὰ τὰ συμπεράσματά της παρέχονται εἰς τὴν παροῦσαν ἔκθεσιν, ὡς ἀποτελοῦντα συνέχειαν τῆς ἀνασκαφῆς Σολοῦνια.

Ἡ βορειότερα συνέχισις τῆς ὁδοῦ Ρ39α ἀπεκαλύφθη ἐντὸς τοῦ οἰκοπέδου Παπαχριστοδοῦλου, ἐνθα ἀνεσκάφη γωνία ἀρχαίου κτηρίου ἐκ μεγάλων λιθοπλίνθων, εἰς πρώτην χρῆσιν. Τὸ ἀνατολικὸν ὄριον τῆς ὁδοῦ Ρ39α εὑρέθη εἰς μέγιστον ὕψος τεσσάρων δόμων.

Αἱ λιθοπλίνθοι τῶν δύο ἀνωτέρων δόμων τοῦ τοίχου τούτου ἔφερον ἕξεργον καὶ κατὰ τὰς τρεῖς πλευρὰς περιτένειαν (πίν. 217β).

Τὸ δυτικὸν ὄριον τῆς ὁδοῦ Ρ39α ἐν τῷ οἰκοπέδῳ Παπαχριστοδοῦλου εὑρέθη ἐν μέρει, σημειούμενον εἰς τὸν παρένθ. πίν. Α', εἰς ἀπόστασιν 5.10 μ. ἕως 5.20μ. ἀπὸ τοῦ ἀνατολικοῦ ὁρίου, ἀπετελεῖτο δὲ ἐκ δύο παρ' ἀλλήλας λιθοπλίνθων.

Ὁ εἰς τὸν βράχον ἐσκαμμένος ὑπόνομος, σημειούμενος εἰς τὸ σχέδιον, κατὰ μὲν τὸ νότιον μέρος τῆς ἀνασκαφῆς ἐκαλύπτετο δι' ὀριζοντίων πλακῶν,

1 Ἐν ΠΑΕ 1958, σ. 233 κ.έ., ἀνασκαφαὶ Ρόδου, τὸ πλάτος τῆς ὁδοῦ Ρ39α εἶχε μετρηθῆ μεταξὺ τῶν δύο παροδίων τοίχων, οἵτινες εὑρέθησαν ὁ μὲν ἀνατολικὸς κατὰ τὸ νότιον ἄκρον τοῦ δαπέδου, ὁ δὲ δυτικὸς κατὰ τὸ βόρειον ἄκρον αὐτοῦ εἰς ἀπόστασιν 20.00 μ. περίπου καὶ ὡς ἐκ τούτου εὑρέθη τὸ ἐκεῖ σημειούμενον πλάτος τῆς ὁδοῦ 5.15μ. Ἀκριβὲς εἶναι τὸ μετρηθὲν εἰς τὴν θέσιν ταύτην.

2 ΑΔ 17, 1961-62, Χρονικά, σ. 302β, πίναξ 364.

κατὰ δὲ τὸ βορειότερον διὰ κεκλιμένων ἑκατέρωθεν πλακῶν, αἱ ὁποῖαι εἰς τὸ μέσον συνεπληροῦντο δι' ὀριζοντίας, ἐν εἶδει κλειδίου, πλακός (πίν. 218α)¹.

Ἡ ἀρχαία ὁδὸς Ρ3α. Τὸ πλάτος τῆς ὁδοῦ ταύτης κατὰ τὰς ἀνασκαφὰς τοῦ ἔτους 1958 εἶχε προσδιορισθῆ εἰς 5.10 μ. περίπου ἐντὸς τοῦ οἰκοπέδου Μαραβέλια καὶ εὐρέθη τὸ αὐτὸ περίπου καὶ κατὰ τὴν παρούσαν ἀνασκαφήν, ἂν καὶ τὰ ὄρια τῆς ὁδοῦ ταύτης δὲν ἦσαν ἐντελῶς σαφῆ. Τῶν ὁδοστρωμάτων εὐρέθησαν λείψανα καθ' ὅλον τὸ μῆκος τῆς ὁδοῦ, διαταραχθέντα προφανῶς ἐκ τῶν πολλῶν ἀλλεπαλλήλων προχείρου κατασκευῆς κτιστῶν ὀχετῶν. Ὑπὸ τοὺς ὀχετούς τούτους ἀπεκαλύφθη εἰς τὸν βράχον ἐσκαμμένος ὑπόνομος καλυπτόμενος δι' ὀριζοντίων πλακῶν καὶ μὴ διερχόμενος καθ' ἅπαν τὸ μῆκος ἐκ τοῦ μέσου τῆς ὁδοῦ, ἀλλὰ παρεκκλίνων κυρίως κατὰ τὸ δυτικὸν μέρος τῆς ὁδοῦ. Κατὰ τὸν καθαρισμὸν τοῦ ὑπονόμου τούτου συνελέγησαν ὄστρακα ἑλληνιστικῆς ἐποχῆς, μεταξὺ τῶν ὁποίων καὶ τεμάχια μεγάρικῶν σκύφων (πίν. 219).

Ὁ ὑπόνομος οὗτος εἶχε βάθος 1.25 μ. καὶ πλάτος 0.55 μ.

Ἡ ἀρχαία ὁδὸς Ρ3β. Κατὰ τὸ βορειοδυτικὸν ἄκρον τοῦ οἰκοπέδου Σολοῦνια διεκόπτοντο οἱ ἀπὸ Ν. πρὸς Β. τοῖχοι τῶν ἐσωτερικῶν διαμερισμάτων τοῦ βορείως τῆς ὁδοῦ Ρ3α ἀρχαίου κτηριακοῦ συγκροτήματος, χωρὶς νὰ ὑπάρχῃ συνέχισις αὐτῶν πρὸς τὸ πέρασ τοῦ οἰκοπέδου. Εἰς τὴν θέσιν ταύτην, προΐουσης τῆς ἀνασκαφῆς, ἀπεκαλύφθη εἰς τὸν βράχον ἐσκαμμένη κοίτη ὑποδοχῆς τῶν λιθοπλίνθων τοῦ θεμελίου τῆς προσόψεως τοῦ ἀρχαίου κτηρίου κατευθύνσεως ἀπὸ Α. πρὸς Δ. Αἱ λιθόπλινθοι εἶχον ἀφαιρεθῆ ὀλοσχερῶς ἐκ τῆς κοίτης, ἥτις ἀπετέλει τὸ νότιον ὄριον τῆς ἐνταῦθα διὰ πρώτην φοράν ἀποκαλυφθείσης ἀρχαίας ὁδοῦ Ρ3β (παρένθ. πίν. Α').

Ἡ ὑπαρξίς ἐνταῦθα τῆς ὁδοῦ συμπεραίνεται καὶ ἐκ τῆς ἀπουσίας βορείως τῆς κοίτης ταύτης οἰκοδομικῶν λειψάνων (πλὴν ἐνὸς μικροῦ ἀνήκοντος πιθανῶς εἰς μεταγενέστερον κτήριο) καὶ ἐκ τῆς ὑπάρξεως παρ' αὐτὴν φρεατίου τῆς συνήθους εἰς τὰς ἀρχαίας ροδιακὰς ὁδοὺς ἀπαντώσεως μορφῆς.

Τὸ βόρειον ὄριον τῆς ἀρχαίας ὁδοῦ Ρ3β ἀπεκαλύφθη εἰς τὸ ἀνατολικώτερον κείμενον οἰκόπεδον Ν. Παπαχριστοδοῦλου (παρένθ. πίν. Α'). Τὸ ἐσημάτιζεν ὁ νότιος τοῖχος τοῦ ἀρχαίου γωνιαίου οἰκοδομήματος, περὶ τοῦ οἴου ἐγένετο λόγος ἀνωτέρω ἐν σελίδι 276 (πίν. 218β)

Ὁ τοῖχος οὗτος ἀπετελεῖτο ἐκ τεσσάρων δόμων, ἐκ τῶν ὁποίων ἐν μέρει οἱ τρεῖς καὶ καθ' ἅπαν τὸ μῆκος οἱ δύο ἀνώτεροι ἔφερον ἔξεργον καὶ κατὰ τὰς τρεῖς πλευρὰς περιτένειαν.

Τὸ βόρειον τοῦτο ὄριον τῆς ἀρχαίας ὁδοῦ Ρ3α, ὡς συνάγεται ἐκ μετρήσεων ἐπὶ τοῦ σχεδίου, ἀπέχει ἀπὸ τῆς κοίτης τοῦ νοτίου ὄριου τῆς αὐτῆς ὁδοῦ περίπου 12.50μ. Ἄρα ἡ ἀρχαία ὁδὸς Ρ3β ἦτο πλατεῖα.

¹ ΠΑΕ 1958, σ. 234, πίν. 176β καὶ 177α.

Σημείωσις. Εἰς τὸ οἰκόπεδον Παπαχριστοδούλου ἡ ἀνασκαφὴ ἐγένετο ὑπὸ λίαν δυσμενεῖς συνθήκας ἀφ' ἑνὸς μὲν λόγῳ τῆς θέσεως τοῦ οἰκοπέδου εἰς τὸ κέντρον τῆς πόλεως καὶ τῶν παρακειμένων ὑψηλῶν οἰκοδομῶν ἀφ' ἑτέρου δὲ λόγῳ τῆς συσσωρεύσεως εἰς τὸ βάθος τοῦ οἰκοπέδου ὑλικῶν καὶ κυρίως λόγῳ τῆς δυσκολίας ἀναπετάσεως καὶ μεταφορᾶς τῶν χωμάτων. Ὡς ἐκ τούτου, εἰς τὸ βάθος τοῦ οἰκοπέδου κατὰ τὸ νότιον μέρος αὐτοῦ, δὲν κατέστη δυνατὸν νὰ διαπιστωθῇ μετ' ἀκριβείας, ποῖος ἐκ τριῶν παραλλήλων ἀνασκαφέντων τοίχων ἀπετέλει ἐνταῦθα τὸ νότιον ὄριον τῆς ὁδοῦ Ρ3β. Ἐκτὸς τούτου, ἡ ὁδὸς εἶχε καταπατηθῆ κατὰ τοὺς μεταγενεστέρους χρόνους εἰς τὸ σημεῖον τοῦτο, ὡς συνήχθη ἐκ δαπέδων εὑρεθέντων ἐντὸς τοῦ πλάτους τῆς ὁδοῦ, ὑπὸ τὰ ὁποῖα ἀνευρέθησαν τὰ ἐν πίν. 220 α.β ἀνάγλυφα.

Ἐντὸς τοῦ οἰκοπέδου Σολούνια καὶ μεταξὺ τῶν ὁδῶν Ρ3α καὶ Ρ3β ἦλθεν εἰς φῶς μέγα πλῆθος τοίχων προερχομένων κατὰ τὸ πλεῖστον ἐκ μεταγενεστέρων οἰκοδομήσεων, αἱ ὁποῖα εἶχον κατὰ μέγα μέρος ἀλλοιώσει τὴν μορφήν τοῦ ἀρχαιότερου κτηρίου. Παρ' ὅλα ταῦτα, ὡς καὶ εἰς τὸν πίνακα 221α διακρίνεται, παρὰ τὰς ὁδοὺς ὑπῆρχον τοῖχοι ἀνήκοντες εἰς μικρότερα διαμερίσματα ἐνῶ τὸ βάθος κατεῖχε μέγας τετράγωνος χῶρος διαστάσεων 6,80 × 6,00μ. περίπου, ἀνήκων προφανῶς εἰς τὴν ἐσωτερικὴν αὐλὴν τοῦ πρώτου, ἀρχαιότερου, κτηρίου. Ἡ ἐσωτερικὴ αὐτῆ αὐλὴ κατὰ τοὺς μεταγενεστέρους χρόνους εἶχε καταπατηθῆ, ὡς κατέστη φανερόν ἐκ δαπέδου εὑρεθέντος κατὰ μέρος εἰς τὰ ἀνώτερα στρώματα τῆς ἀνασκαφῆς (πίν. 221α).

Ἐπίσης διεπιστώθη θεμελίωσις μικρᾶς διόδου ἀποτελούσης κατὰ πᾶσαν πιθανότητα τὴν ἀπὸ τῆς ὁδοῦ Ρ3α εἴσοδον εἰς τὸ ἐσωτερικὸν τῆς οἰκίας ἢ εἰς τὸν ἄνω ὄροφον αὐτῆς.

Παρομοία διαμόρφωσις ἐσωτερικῆς αὐλῆς καὶ στενῆς διόδου διεφάνη καὶ μεταξὺ τῶν πολυαρίθμων τοίχων τοῦ νοτιῶς τῆς ὁδοῦ Ρ3α ἀρχαίου κτηρίου.

Λόγῳ τοῦ περιωρισμένου τῶν διατεθέντων κονδυλίων καὶ τῆς ἐλλείψεως ἐπιστημονικοῦ προσωπικοῦ, δὲν κατέστη δυνατόν, νὰ προχωρήσῃ ἡ ἀνασκαφὴ συστηματικῶς εἰς βάθος πρὸς πλήρη διαλεύκανσιν τῶν ἀπείρων προβλημάτων, τὰ ὁποῖα προέκυψαν.

Σημειοῦται ἐν τέλει, ὅτι ἐξεκαθαρίσθη ὑπόγειος, εἰς τὸν βράχον ἐσκαμμένη, δεξαμενὴ ὕδατος, τῆς ὁποίας τὰ τοιχώματα ἐκαλύπτοντο δι' ὑδραυλικοῦ κονιάματος. Ἡ σχέσις τῆς δεξαμενῆς ταύτης πρὸς τὰ υπερκείμενα κτήρια δὲν κατέστη δυνατόν νὰ διαπιστωθῇ. Ἐκ τῆς δεξαμενῆς ταύτης προέρχονται τὰ ἐν πίν. 222 τεμάχια κονιαμάτων.

Γ'. ΔΥΤΙΚΟΝ ΜΕΡΟΣ ΤΗΣ ΕΚΤΟΣ ΤΩΝ ΜΕΣΑΙΩΝΙΚΩΝ ΤΕΙΧΩΝ ΠΟΛΕΩΣ

Ἐντὸς τοῦ χώρου, ὅστις ὀρίζεται ὑπὸ τῶν ὁδῶν Ρήγα Φεραίου, Ἐλευθ. Βενιζέλου καὶ Βασιλίσσης Φρειδερίκης καὶ κατὰ τὸ Α. μέρος αὐτοῦ, ἦτοι παρὰ

τὴν λεωφόρον Βασιλίσσης Φρειδερίκης, ἐγένετο μεγάλης ἐκτάσεως δοκιμαστικὴ ἀνασκαφικὴ ἔρευνα ἀποσκοποῦσα εἰς τὴν διαπίστωσιν ὑπάρξεως ἢ μὴ ἀρχαίων καὶ εἰς τὸν ἐντοπισμὸν αὐτῶν προκειμένου νὰ χορηγηθῇ ἄδεια ἐπεκτάσεως τοῦ ξενοδοχείου «Ἥλιος». Ἡ ἀνασκαφὴ αὕτη ἐγένετο ἐξόδους τοῦ Ε.Ο.Τ. καὶ ἐν συνεχείᾳ πρὸς τὰς κατὰ τὸ παρελθὸν ἔτος γενομένας ἀνασκαφάς ¹.

Ἐπειδὴ ὁ χαρακτήρ τῆς ἀνασκαφῆς ἦτο ἐξερευνητικός, αἱ ἐργασίαι ἔφθασαν εἰς τὰς διαφόρους θέσεις μέχρις ἐκείνου τοῦ σημείου, τὸ ὅποῖον ἐθεωρεῖτο ἀρκετὸν διὰ τὴν ἐξαγωγήν τοῦ σχετικοῦ συμπεράσματος.

Ἡ ἀρχαία ὁδὸς Ρ 29β. Ἡ ὁδὸς αὕτη ἀπεκαλύφθη δυτικῶς τῆς λεωφόρου Βασιλίσσης Φρειδερίκης καὶ εἰς βάθος 3.00 μ. περίπου ἀπὸ τοῦ καταστρώματος τῆς λεωφόρου ταύτης (πίν. 221β καὶ παρένθ. πίν. Β').

Τὸ ἀνατολικὸν ὄριον αὐτῆς ἀπετέλει εἰς τὸν βράχον ἐσκαμμένος τοῖχος, ὁ ὅποιος ἀνεσκάφη εἰς μῆκος 33.00 μ. περίπου, ἦτοι καθ' ὅλον τὸ πρὸς τὴν λεωφόρον Βασιλίσσης Φρειδερίκης πλάτος τοῦ οἰκοπέδου.

Ὁ τοῖχος οὗτος, ὡς καὶ ἐκ τῆς κατασκευῆς του φαίνεται, ἀπετέλει τὴν θεμελίωσιν τοῦ ἀρχαίου κτηρίου. Ἐκ τῆς ἀνωδομῆς οὐδὲν ἔχνος περισώθη.

Τὸ δυτικὸν ὄριον τῆς ἀρχαίας ὁδοῦ ἀπετελεῖτο κατὰ μέρος ἐκ βράχου καὶ κατὰ μέρος ἐκ παροπλίνθων. Τοῦτο ἀπεκαλύφθη κατὰ τὸ νότιον μέρος τοῦ οἰκοπέδου καὶ εἰς μῆκος 13.00μ.

Ἡ ἀπόστασις μεταξὺ τῶν δύο τούτων τοίχων ἐκυμαίνετο μεταξὺ 5.20μ. καὶ 5.60μ., μὴ καταστάσης δυνατῆς ἀκριβεστέρως μετρήσεως, ἐπειδὴ δὲν διεσώθησαν στοιχεῖα ἐκ τῶν ἀνωδομῶν.

Ἐντὸς τοῦ πλάτους τῆς ὁδοῦ ἀνεσκάφησαν νεώτεροι προχείρου κατασκευῆς κτιστοὶ ἀγωγοί.

Δυτικῶς τῆς ἀρχαίας ταύτης ὁδοῦ ἀνεσκάφη εἰς μεγάλην ἔκτασιν σύμπλεγμα ὑπογείων κατασκευῶν ἐσκαμμένων κατὰ μέγα μέρος εἰς τὸν μαλακὸν βράχον, ἐκ τῶν ὁποίων δύο συγκροτήματα ἐχρησιμοποιοῦν τὸν αὐτὸν βράχον ὡς στέγην, ἐνῶ τὸ ἐν φαίνεται, ὅτι θὰ εἶχε προσθέτους ἐπιπέδους ἢ θολωτὰς καλύψεις.

Ἐκ τοῦ τελευταίου τούτου συγκροτήματος (πίν. 223 καὶ παρένθ. πίν. Β, Α καὶ Β) ἤλθον εἰς φῶς κυρίως δύο εὐρεῖς χῶροι, ὁ βορειότερος (παρένθ. πίν. Β', Α) ἐκ τῶν ὁποίων εἶχε διαστάσεις 4.50 × 9.50μ. περίπου, ἐνῶ ὁ νοτιώτερος (παρένθ. πίν. Β', Β), ὅστις δὲν ἀνεσκάφη καθ' ἅπασαν τὴν ἔκτασιν αὐτοῦ ἦτο μεγαλύτερος.

Ἐντὸς μέρους τοῦ βορειότερου χώρου ὑπῆρχον ἐναποθηκευμένοι 137 ὀξυπύθμενοι ἀμφορεῖς (πίν. 226β) χρονολογούμενοι πιθανῶς εἰς τὸν 3ον αἰῶνα π.Χ. καὶ μάλιστα εἰς τὴν πρὸ τοῦ σεισμοῦ τοῦ 227/6 περίοδον ².

1 ΠΑΕ 1959, σ. 189.

2 Τούτους μελετᾷ ἡ Δεσποῖνις V. GRACE μετὰ τῶν ἄλλων ροδιακῶν ἀμφορέων.

Εἰς τὸν παραπλευρῶς νοτιώτερον χώρον ἡ ἀνασκαφὴ δὲν προὐχώρησεν εἰς βάθος, ἀλλὰ πῆλινα ἀδρᾶς κατασκευῆς τεμάχια προερχόμενα ἐκ μεγάλων ἀγγείων, τὰ ὅποια μόνον δι' ἐργαστηριακὴν χρῆσιν δικαιολογοῦνται, ἤγαγον εἰς τὴν ὑπόθεσιν, ὅτι ἐνταῦθα ὑπῆρχεν ἐργαστήριον.

Ἡ εἰς τὸ μέλλον περαιτέρω ἀνασκαφὴ θὰ ἀποκαλύψῃ ἀσφαλῶς πλείονα στοιχεῖα περὶ τοῦ χώρου τούτου.

Οἱ δύο οὗτοι χώροι ἐπεκοινώνουν δι' ἀνοίγματος ἐσκαμμένου εἰς τὸν βράχον. Ἰδιαιτέρως σημειοῦται ὅτι ἐν τμῆμα τοῦ βορειοτέρου χώρου διέσωζε κατὰ τὸ ἀνώτερον μέρος τῶν πλαγίων τοίχων αὐτοῦ τὴν εἰς τὸν βράχον ἐσκαμμένην κοίτην ἐνάρξεως τῆς θολωτῆς στεγάσεως αὐτοῦ.

Ἐκ τῶν δυτικώτερον κατὰ μέρη ἀνασκαφέντων χώρων οὐδὲν κατέστη δυνατόν μετὰ βεβαιότητος νὰ διαπιστωθῇ, ἡ δὲ ἐν αὐτοῖς περαιτέρω ἀνασκαφὴ διεκόπη κατόπιν τῆς ἀποφάσεως τοῦ Ε.Ο.Τ. νὰ περιορισθῇ τὴν ἐπέκτασιν τοῦ ξενοδοχείου μόνον εἰς τὸ ἀνατολικὸν μέρος τοῦ οἰκοπέδου. Μέρη τῶν χώρων τούτων ἦσαν σχεδὸν πλήρη ἐκ πλήθους παντοίων ὀστράκων, μεταξὺ τῶν ὁποίων καὶ τὸ συγκολληθὲν (πίν. 224) τμῆμα ἑλληνιστικοῦ προφανῶς ροδιακοῦ κρατῆρος¹. Καὶ ἡ ὑπαρξίς τοῦ πλήθους τούτου τῶν ὀστράκων συνηγορεῖ περὶ τῆς πλησίον ὑπάρξεως ἐργαστηρίου.

Κατὰ τὸ βορειότερον μέρος τοῦ σκάμματος, πέραν τῆς ἀποθήκης τῶν ἀμφορέων καὶ ἀμέσως νοτίως τῆς λεωφόρου Ἐλευθερίου Βενιζέλου, ἐσκάφη τὸ πρῶτον συγκρότημα ὑπογείων ἐστεγασμένων χώρων (πίν. 225α).

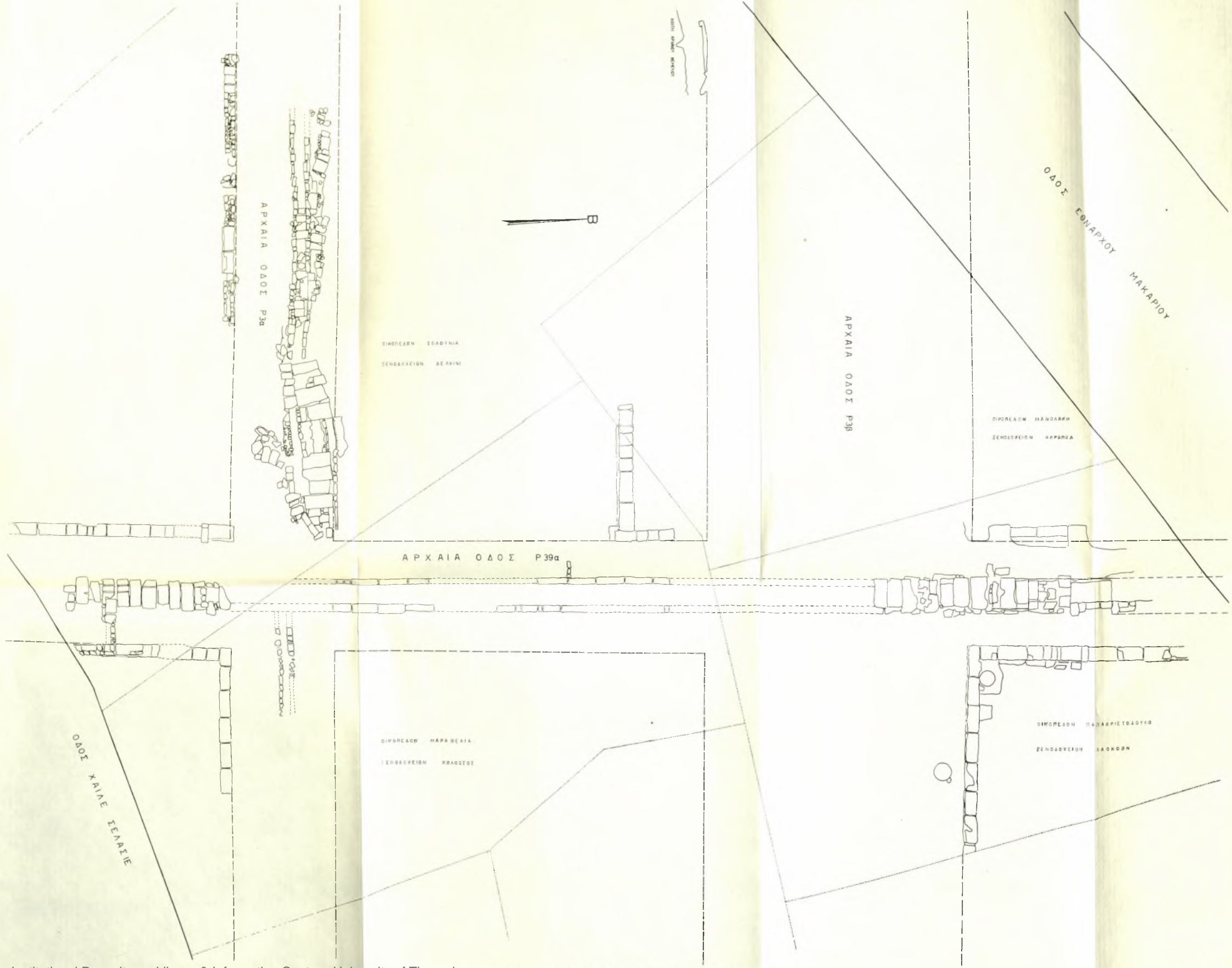
Τοῦτο ἀποτελεῖται ἐκ στενοῦ διαδρόμου μήκους 20.00μ. περίπου, ἐκατέρωθεν τοῦ ὁποίου ὑπάρχουν δωμάτια. Τὸ δυτικὸν μέρος τῆς κατασκευῆς ταύτης εἶναι λίαν κατεστραμμένον, ἀπολήγει δὲ πρὸς Δ. εἰς τὸ ἄνοιγμα (πίν. 225β), τὸ ὅποion ἀνήκει πιθανῶς εἰς ἀρχαίαν κρήνην². Εἰς τὸ ἀνατολικώτερον μέρος ἡ εἴσοδος ἐγένετο διὰ κατεστραμμένης ἤδη κλίμακος (πίν. 225α καὶ παρένθ. πίν. Β', Γ').

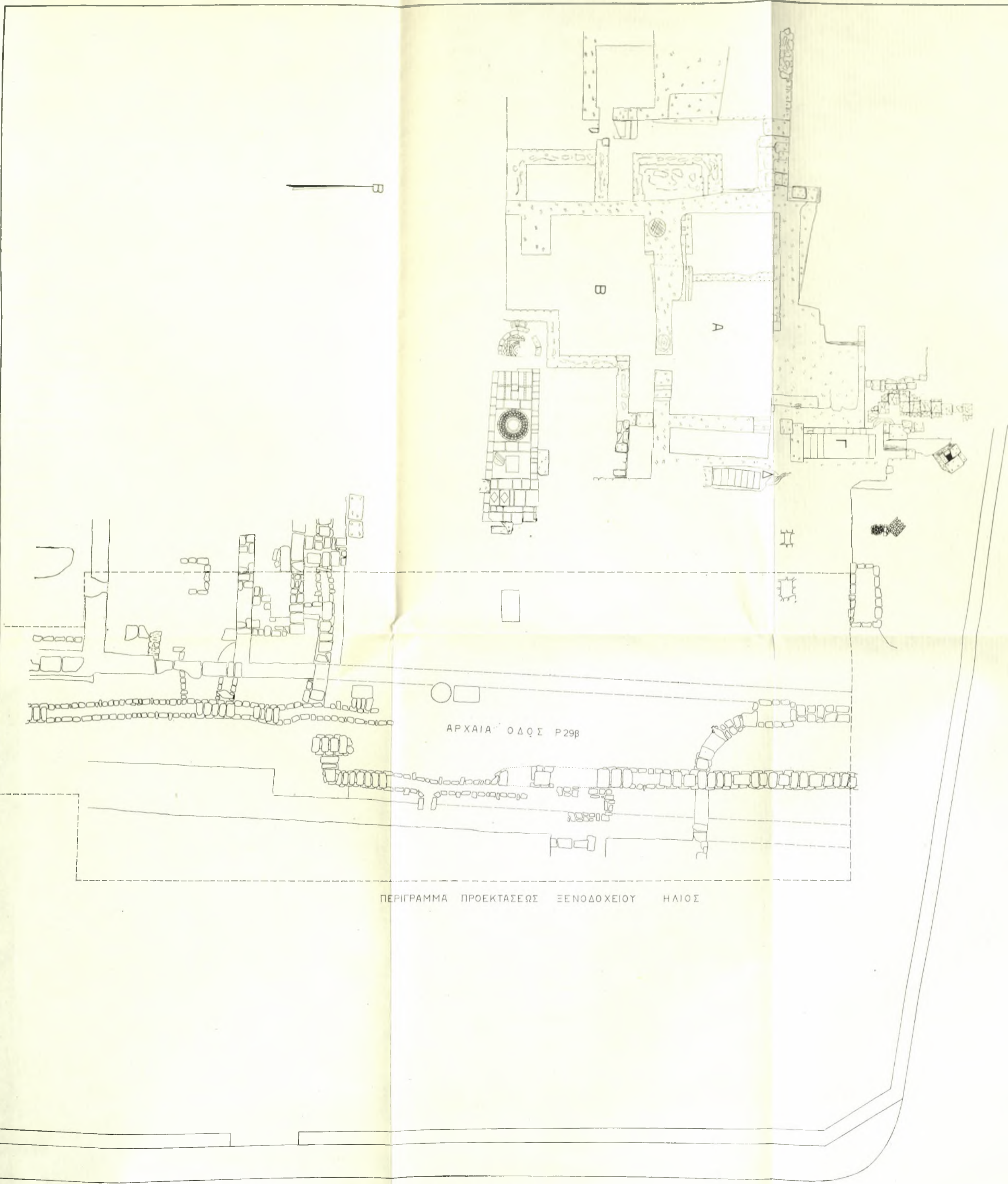
Ἐκ τῆς ἐπιχώσεως τῆς εἰσόδου ταύτης προέρχονται τὰ εἰς τὴν πρῶτον χριστιανικὴν ἐποχὴν χρονολογούμενα ληκύθια καὶ λοιπὰ ἀγγεῖα τοῦ πίν. 227, φέροντα μονογράμματα καὶ τὴν ἐν πίν. 228α σφραγιδα μετ' ἀντιστρόφου ἐπιγραφῆς *CEVHPIANOY EΠICKO*

Ὑπεράνω τῶν ὑπογείων τούτων χώρων ὑπῆρχον ἀνοίγματα ἀερισμοῦ. Τὰ ἀξιολογώτερα δὲ ἐκ τῶν εὐρημάτων ἦσαν κυρίως τεμάχια ἀρχιτεκτονικῶν κονιαμάτων (πίν. 226α).

¹ Τὰ ὀστρακα ταῦτα ἀποτελοῦν πλὴν τῶν μεγαρικῶν σκύφων τὴν πρώτην μαρτυρίαν τῆς ροδιακῆς ἑλληνιστικῆς ἀγγειοπλαστικῆς.

² Ἴδὲ Α. ΟΡΛΑΝΔΟΝ, Ἔργον 1960, σ. 200.





ΛΕΩΦΟΡΟΣ ΕΛΕΥΘΕΡΙΟΥ ΒΕΝΙΖΕΛΟΥ

ΑΡΧΑΙΑ ΟΔΟΣ Ρ29β

ΠΕΡΙΓΡΑΜΜΑ ΠΡΟΕΚΤΑΣΕΩΣ ΞΕΝΟΔΟΧΕΙΟΥ ΗΛΙΟΣ

ΛΕΩΦΟΡΟΣ ΒΑΣ. ΦΡΕΙΔΕΡΙΚΗΣ

Τὸ τρίτον ὑπόγειον συγκρότημα ἀπετελεῖτο ἐκ δύο κυρίως μεγάλων δεξαμενῶν διαμέτρου περίπου 4.00μ. συγκοινωνουσῶν μεταξύ των. Τὸ ἐσωτερικὸν φέρει ὑδραυλικὸν κονίαμα. Ἡ ἀπόδοσις εἰς τὴν δεξαμενὴν ἐγένετο διὰ τῆς κλίμακος (πίν. 229 καὶ πλάν. πίν. Β', Δ). Εἰς τὸ κέντρον τῆς πρώτης, δυτικῆς, δεξαμενῆς ὑπῆρχεν ὀρθογώνιος κίον πρὸς ὑποστήριξιν τῆς στέγης (πίν. 228γ).

Ἐκ τῶν μεταγενεστέρων κατὰ τὰ ἀνώτερα στρώματα κατασκευῶν τὸ καλῦτερον σωζόμενον ἦτο ἐπίμηκες κτήριο, ἀπολλῆγον πρὸς Δ. εἰς ἀψίδα (πίν. 229). Τὸ δάπεδον τοῦ κτηρίου τούτου, διαστάσεων 8.50×2.40 μ., ἀποτελεῖται ἐκ μαρμαροθετημάτων.

Δ'. ΑΝΑΣΚΑΦΗ ΕΝΤΟΣ ΤΗΣ ΑΡΧΑΙΟΛΟΓΙΚΗΣ ΖΩΝΗΣ ΤΗΣ ΑΚΡΟΠΟΛΕΩΣ ΤΗΣ ΡΟΔΟΥ

Ἡ ἀνασκαφὴ αὕτη ἐγένετο ἐντὸς τοῦ ἀγροῦ ἰδιοκτησίας Εὐαγγελίας Γερωνικόλα-Δουλιγάρου, ΒΔ. τοῦ τέρατος τῆς ὁδοῦ Χειμάρρας κατόπιν εἰδικῆς διαταγῆς τῆς Διευθύνσεως Ἀρχαιοτήτων πρὸς διαπίστωσιν ὑπάρξεως ἢ μὴ ἀρχαίων εἰς τὸ δεσμευμένον ἀρχαιολογικῶς τοῦτο κτῆμα. Ὡς ἐκ τούτου ἡ ἀνασκαφὴ διεκόπη ἀμέσως μετὰ τὴν ἐμφάνισιν τῶν ἀρχαίων.

Ἐντὸς τῶν διανοιγισῶν τάφρων ἀπεκαλύφθησαν ἀσαφεῖς τοῖχοι ἐκ λίθων εἰς δευτέραν χρῆσιν, περισυελέγησαν διασπαρμένα τεμάχια μαρμάρων προερχομένων ἐξ ὀρθομαρμαρώσεων καὶ τελικῶς ἀνεσκάφη εἰς χώρος ἀνήκων προφανῶς εἰς μεγαλύτερον παλαιοχριστιανικὸν συγκρότημα.

Ὁ χώρος οὗτος ἔχει σχῆμα σταυροειδές, κατὰ τὴν βορείαν δὲ αὐτοῦ πλευρὰν ἀπολήγει εἰς ἀψίδα (πίν. 230).

Τὸ δάπεδον τοῦ χώρου τούτου ἀποτελεῖται ἐκ ψηφιδωτοῦ διακεκοσμημένου διὰ διαφορετικῶν καθ' ἕκαστον τμήμα γεωμετρικῶν διακοσμήσεων.

Τὸ κέντρον τοῦ χώρου κατέχει ἐντὸς τετραγώνου πλαισίου μήκους 2.63μ. περίπου πλέγμα σταυροειδῶν πλοχοσχημῶν κοσμημάτων ἐγγεγραμμένων ἐντὸς ὀκταγώνων μετὰ ποικίλων ἐνδιαμέσων κοσμημάτων. Πέριξ τοῦ τετραγώνου τούτου ὑπάρχει κόσμημα ρομβοειδές σταυρόσχημον, πλαισιούμενον ὑπὸ πλοχομοῦ, εἰς τοὺς ἄλλους δὲ χώρους ὑπάρχουν ἐπίσης μαιανδροειδεῖς καὶ ποικίλων ἄλλων σχημάτων διακοσμήσεις.

Τὸ οἰκοδόμημα τοῦτο ἀποτελεῖ τὴν πρώτην ἀνασκαφικὴν ἐμφάνισιν παλαιοχριστιανικοῦ κτίσματος εἰς τὴν πόλιν τῆς Ρόδου, ἐκ τῆς ὁποίας μέχρι σήμερον μόνον διάσπαρτα ἀρχιτεκτονικὰ μέλη, συγκεντρωθέντα ἤδη εἰς τὸ ὑπὸ τακτοποίησιν παλαιοχριστιανικὸν καὶ βυζαντινὸν Μουσεῖον Ρόδου, ἦσαν γνωστά¹.

Κατὰ τὴν ἀνασκαφὴν ἀνεφάνησαν διάσπαρτα ἀνθρώπινα ὀστά, οὐδαμοῦ ὅμως ὀλόκληρος σκελετὸς ἢ κανονικὸς τάφος, συνελέγησαν δὲ τεμάχια ὑαλί-

¹ Α. ΟΡΛΑΝΔΟΣ, Ἀρχεῖον τῶν Βυζαντινῶν μνημείων τῆς Ἑλλάδος, τ. ΣΤ, 1948, I, σ. 12 κ. ἐξ.

νων σκευῶν ἐλάχιστα βυζαντινὰ ὄστρακα καὶ μικρὰ τεμάχια κονιαμάτων, ἐπὶ ἐνὸς τῶν ὁποίων ὑπῆρχον γράμματα ἐκ βυζαντινῆς ἐπιγραφῆς ὡς καὶ τὸ ἐν πίν. 228β χρυσοῦν ἐνώτιον.

Κατὰ τὸ νότιον τμήμα τοῦ ἀνωτέρω σταυροειδοῦς κτίσματος (πίν. 230) κάτω ἀριστερὰ ἀνεσκάφη μικρόν, ἐντελῶς προχείρου κατασκευῆς κτίσμα, φέρον ἐσωτερικῶς κονίαμα καὶ ἐπ' αὐτοῦ ἐγχάρακτον σταυρόν.

Ἡ ὑπαρξίς λευψάνων χριστιανικοῦ ναοῦ ἦτο, φαίνεται, γνωστὴ εἰς τὸν παλαιότερον ὀθωμανὸν ἰδιοκτήτην, ὅστις εἶχε διαδώσει, ὅτι καθ' ὕπνουσ (αὐτὸν ἐπαίδευεν ὁ ἅγιος).

Ε' ΑΝΑΣΚΑΦΗ ΕΝΤΟΣ ΤΗΣ ΝΑ. ΝΕΚΡΟΠΟΛΕΩΣ ΡΟΔΟΥ ΠΑΡΑ ΤΗΝ ΑΚΑΝΔΙΑΝ

Καὶ ἡ ἀνασκαφὴ αὕτη σκοπὸν εἶχε τὴν διαπίστωσιν ὑπάρξεως ἀρχαίων ἐντὸς τῆς δεσμευμένης ἀπὸ τῆς ἐποχῆς τῆς ἰταλοκρατίας ἀγροτικῆς περιοχῆς, ἰδιοκτησίας Καζούλλη, πρὸς ἀποδέσμευσιν τμήματος ταύτης.

Τὰ ἐκτεταμένα νεκροταφεῖα τῆς ἀρχαίας πόλεως νοτίως τῆς ἐκκλησίας τοῦ Ἁγίου Δημητρίου ἄρχονται, ὡς ἀπεδείχθη ἐκ τυχαίων εὐρημάτων, γενομένων κατὰ τὴν τοποθέτησιν ὑδροσωλῆνων κατὰ τὸ παρὸν ἔτος, ἀμέσως μετὰ σωζομένην ἀρχαίαν γέφυραν¹, δι' ἧς διέρχεται ἡ ὁδὸς ἡ ὀδηγοῦσα πρὸς Ν. εἰς Κοσκινοῦ καὶ Καλλιθέαν.

Αἱ ἰταλικαὶ ἀνασκαφαὶ ἔφερον εἰς φῶς ἀδημοσίευτα εἰσέτι συμπλέγματα ἀρχαίων τάφων κυρίως κατὰ τὸ δυτικὸν μέρος τῆς ὁδοῦ.

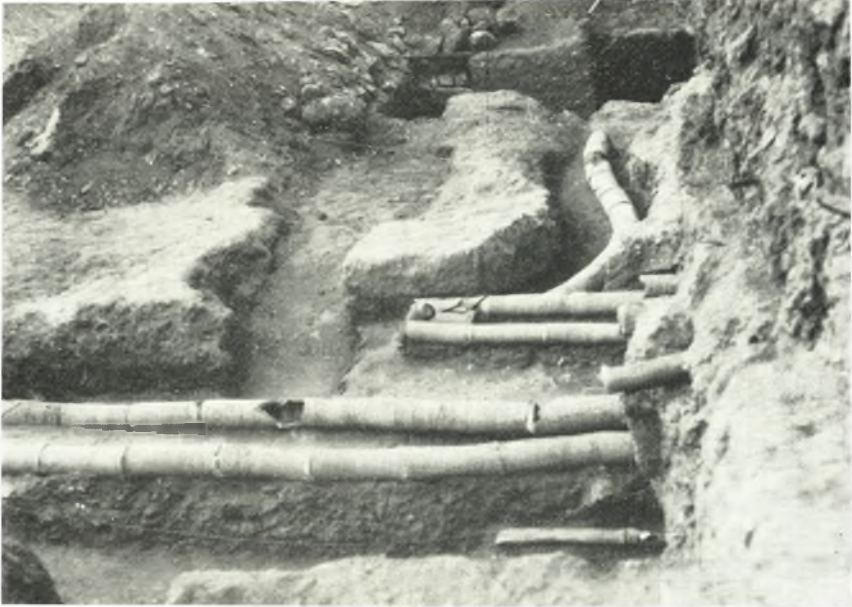
Ἡ παροῦσα ἀνασκαφὴ ἐνετοπίσθη κατ' ἐξοχὴν εἰς τὸν ἀνατολικῶς τοῦ ναοῦ τῆς Φανερωμένης χῶρον. Ἐνταῦθα ἀνεσκάφη περιοχὴ ἐκτάσεως 30.00 × 45.00 μ. περίπου.

Τὸ δυτικώτερον μέρος τοῦ χώρου κατέλαμβάνετο ὑπὸ ἰσοπεδωμένου βράχου, ἐπὶ τοῦ ὁποίου ὑπῆρχον λίαν ἀσαφεῖς κοῖται παλαιοτέρων τοίχων καὶ ὀπαί, ἐνῶ κατὰ τὸ ἀνατολικώτερον μέρος εὐρέθησαν προχείρου κατασκευῆς τοῖχος καὶ κατὰ μέρη πρόχειροι κτιστοὶ ἀποχετευτικοὶ ἀγωγοί. Μεταξὺ τῶν τοίχων ὑπῆρχον τεμάχια ἐνεπιγράφων ἐπιτυμβίων στήλῶν καὶ βωμῶν.

Αἱ ἐν γένει κατασκευαὶ ἦσαν λίαν εὐτελεῖς καὶ προήρχοντο ἐκ μεταγενεστέρων ἐποχῶν. Ἀναμφιβόλως καὶ ἡ περιοχὴ αὕτη περιλαμβάνετο εἰς τὰ ἀρχαῖα νεκροταφεῖα. Ἐπειδὴ ὅμως καὶ τὰ ἀποκαλυφθέντα λείψανα ἦσαν λίαν κατεστραμμένα δὲν ἐκρίθη σκόπιμον νὰ συνεχισθῇ ἡ ἀρχαιολογικὴ δέσμευσις τοῦ ὡς ἄνω ἀγροῦ.

ΙΩΑΝΝΗΣ Δ. ΚΟΝΤΗΣ - ΓΡΗΓΟΡΙΟΣ ΚΩΝΣΤΑΝΤΙΝΟΠΟΥΛΟΣ

1 ΑΜ 73, 1958, σ. 156.



α. Οίκ. Πλατῆ. Ὀφιοειδῆς πήλινος ἀγωγὸς τῆς ἀρχαίας ὁδοῦ P31 καὶ πήλινος ἀγωγὸς τῆς ὁδοῦ P17.



β. Οίκ. Πλατῆ. Τῦχος προσύψεως ἀρχαίου κτηρίου ἐπὶ τῆς ὁδοῦ P17. Λήψις ἀπὸ Ν.



α. Οίκ. Πλατῆ. Μολύβδινος σωλήν ὑπὸ τοὺς πηλίνους ἀγωγούς τῆς ὁδοῦ P17.



β. Οίκ. Σολούνια. Ἡ ὁδὸς P39α μετὰ τῶν πλακῶν στεγά-
σεως τοῦ ὑπονόμου αὐτῆς.



α. Οίκ. Σολούνια. Δυτικόν ἔριον τῆς ὁδοῦ Ρ39α.



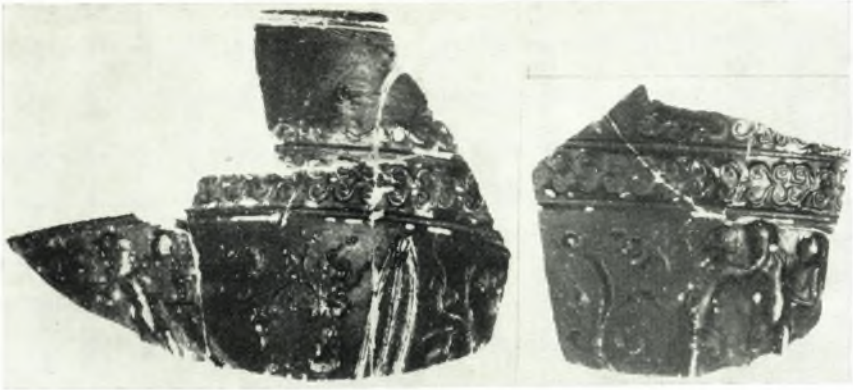
β. Οίκ. Παπαχριστοδοῦλου. Ἀνατολικόν ἔριον τῆς ὁδοῦ Ρ39α.



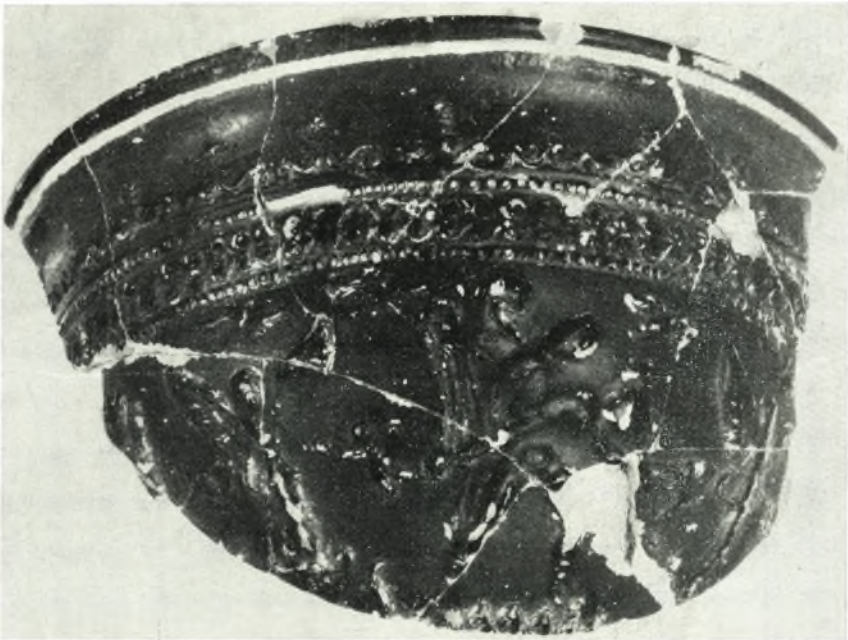
α. Οίκ. Παπαχριστοδούλου. Ὁ ὑπόνομος τῆς ὁδοῦ Ρ39α.
Λήψεις ἀπὸ Β.



β. Οίκ. Παπαχριστοδούλου. Ὁ βόρειος τοῖχος τῆς ὁδοῦ Ρ3β. Λήψεις ἀπὸ Ν.



α

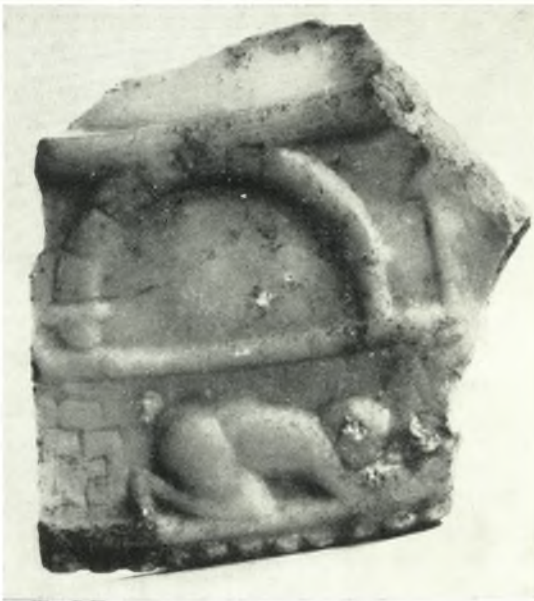


β

α - β. Οίκ. Σολούνια. Ὅστρακα μεγαρικῶν σκύφων ἐκ τοῦ ὑπονόμου τῆς ὁδοῦ Ρ3α.



α. Οίκ. Παπαχριστοδούλου. Ἀναθηματικὸν ἀνάγλυφον ἐκ τῆς καταπατήσεως τῆς ἀρχαίας ὁδοῦ Ρ3β.



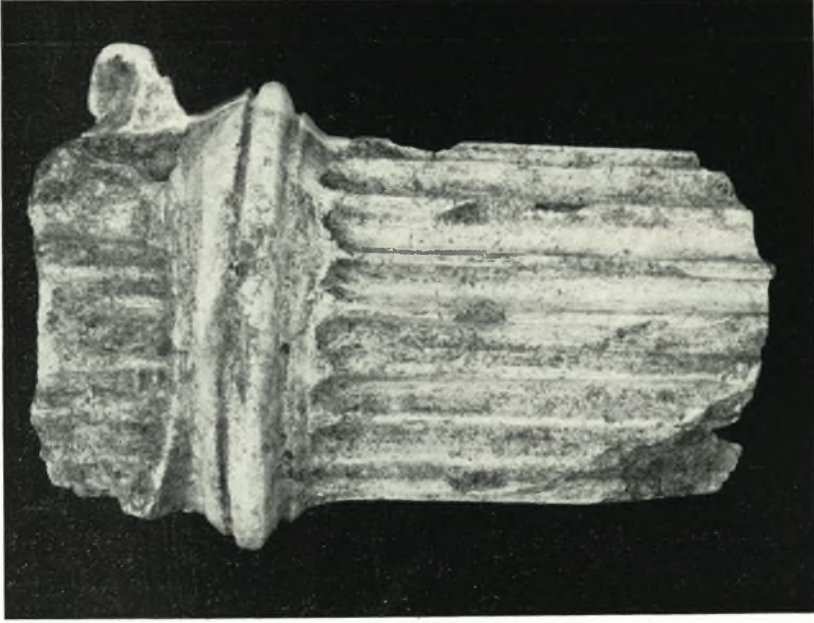
β. Οίκ. Παπαχριστοδούλου. Τμῆμα ἀναγλύφου ἐκ τραπέζης προθέσεως.



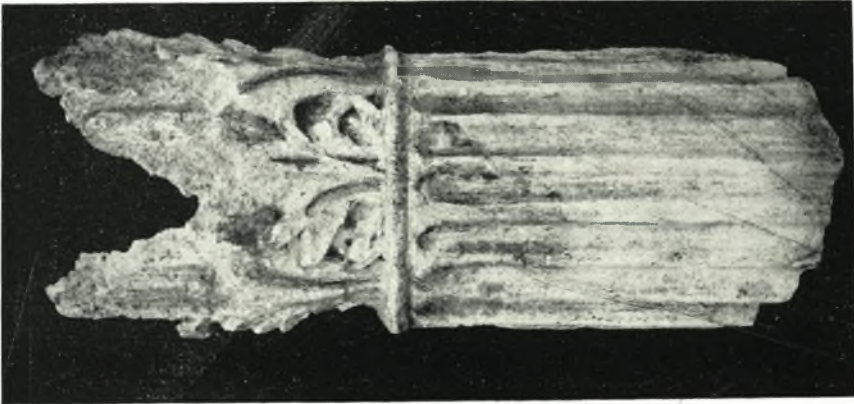
α. Οίκ. Σολούνια. Οί μεταξύ τῶν ὁδῶν Ρ3α καὶ Ρ3β ἀρχαῖοι τοῖχοι. Λήψις ἀπὸ Λ.



β. Ξενοδ. «Ήλιος». Γενική ἀποψις τῶν ἀνασκαφῶν. Δεξιὰ ἡ ἀρχαία ὁδὸς Ρ29β.
Λήψις ἀπὸ Ν.



β
α - β. Οίκ. Σολούνια. Κονιάματα ἐκ τῆς ὑπογείου δεξαμενῆς.



α



Ξενοδ. «Ήλιος». Οἱ δύο ὑπόγειοι εὐρεῖς χώροι τοῦ δυτικοῦ τμήματος τῆς ἀνασκαφῆς.



Ξενοδ. «Πίλος». Τμήμα ελληνιστικού κρατήρος.



β. Ξενόδ. «Ήλιος». Λελύβια ἀρχαία κρήνη.



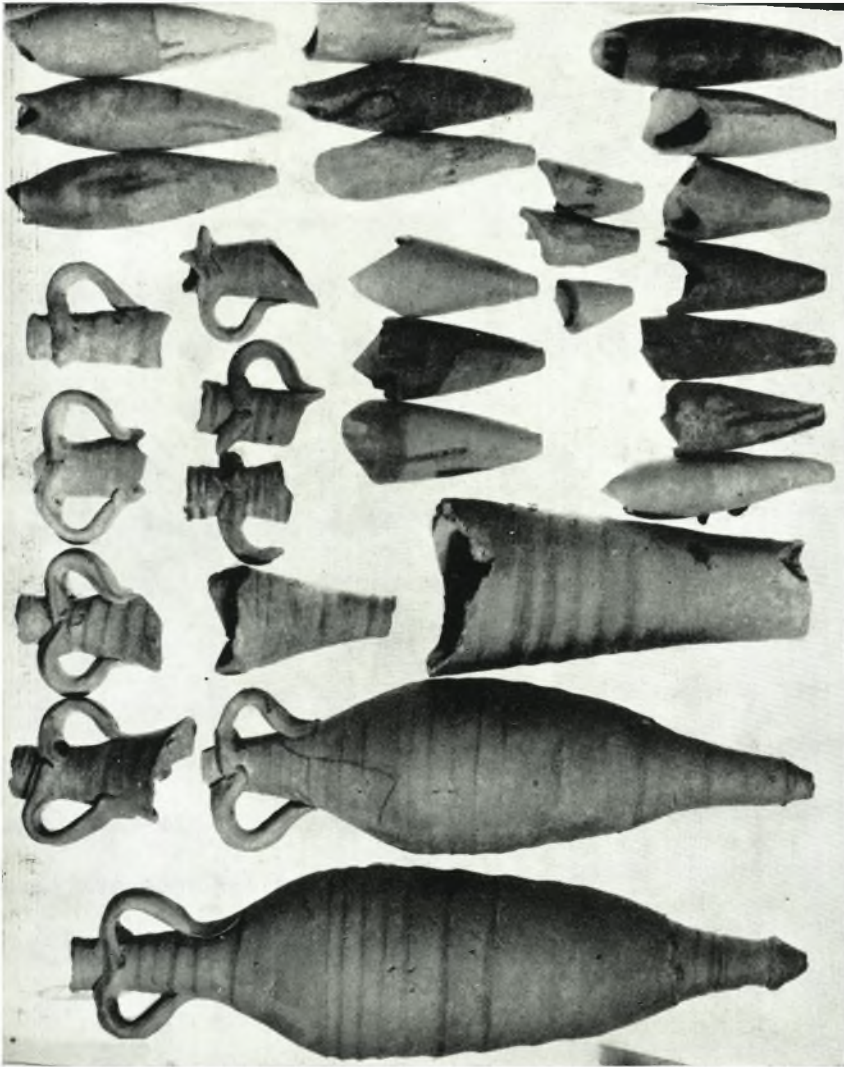
α. Ξενόδ. «Ήλιος». Τὸ βορειότερον ὑπόγειον συγκροτήμα καὶ ἐπὶ αὐτὸ κάθιστος.



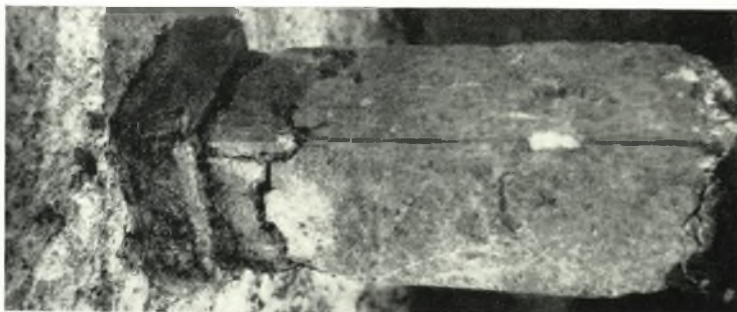
α. Ξενοδ. «Ήλιος». Λεοντοκεφαλή ἐκ τῶν κονιαμάτων τῆς ἐπιχώσεως τοῦ βορειο-
τέρου ὑπογείου συγκροτήματος.



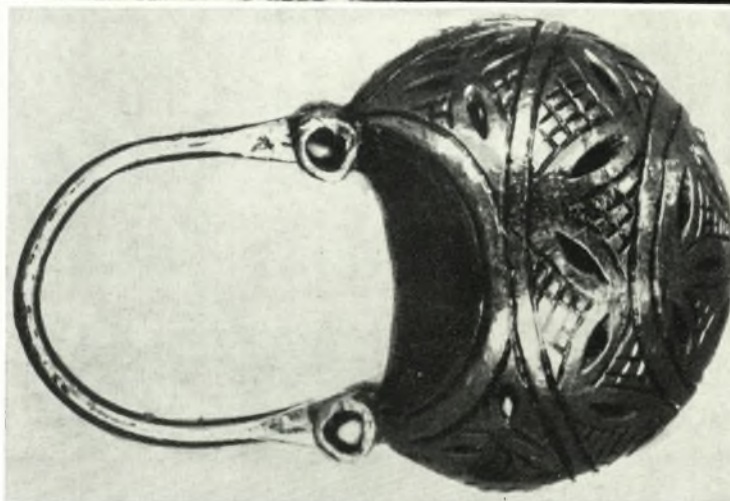
β. Ξενοδ. «Ήλιος». Ὁ βορειότερος χώρος τοῦ ἐν πίν. 223 εἰκονιζομένου τμήματος
τῆς ἀνασκαφῆς.



Ξενοδ. «Ήλιος». Αρχύθια ἐκ τῆς ἐπιχώσεως τῆς εἰσόδου τοῦ βορειοτέρου ὑπογείου συγκροτήματος.



γ. Ξενόδ. «Ήλιος». Πεσοῦς ὑποστηρίξεως ὀροφῆς πρώτης θυγατρὸς δεξιμενῆς.



β. Ἀνασκαφὴ ἐν τῷ ζώνῃ ἀφροδίτῃ Ρόδου. Χρυσὸν ἐνώπιον ἐκ τῆς ἐπιχώσεως τοῦ ἐν πίν. 229 εἰκονιζομένου παλαιοχριστιανικοῦ κτηρίου.



α. Ξενόδ. «Ήλιος». Ἡ ἐπὶ ἐνὸς παλαιοχριστιανικοῦ ληκυθίου (βλ. πίν. 227) σφραγίς.



Ξενοδ. «Πλιος». Κλίμαξ καθόδου εἰς ὑπόγειον δεξιμενὴν καὶ δάπεδον μεταγενεστέρου κτηρίου.



Ἀνασκαφή ἐντός ζώνης ἀκροπόλεως Ρόδου. Ψηφιδωτὸν δάπεδον
παλαιοχριστιανικοῦ κτηρίου.