

24. ΑΝΑΣΚΑΦΗ ΜΕΣΣΗΝΗΣ

Ἡ κατά τὸ 1960 ὑπὸ τὴν διεύθυνσίν μου, βοηθουμένου ὑπὸ τοῦ πτυχιούχου τῆς Ἀρχαιολογίας Γεωργίου Δεσποίνης, γενομένη ἀνασκαφὴ ἐστράφη περὶ τὴν ἀποκάλυψιν καὶ ἐξερεύνησιν α) τῆς ἀνατολικῆς στοᾶς τῆς ἀγορᾶς β) τῶν εἰς τὸ βάθος τῆς βορείου πλευρᾶς τῆς ἀγορᾶς κατασκευῶν καὶ γ) τῶν ἐπὶ τοῦ βορείως τῆς ἀγορᾶς κειμένου ἀνδῆρου κτισμάτων.

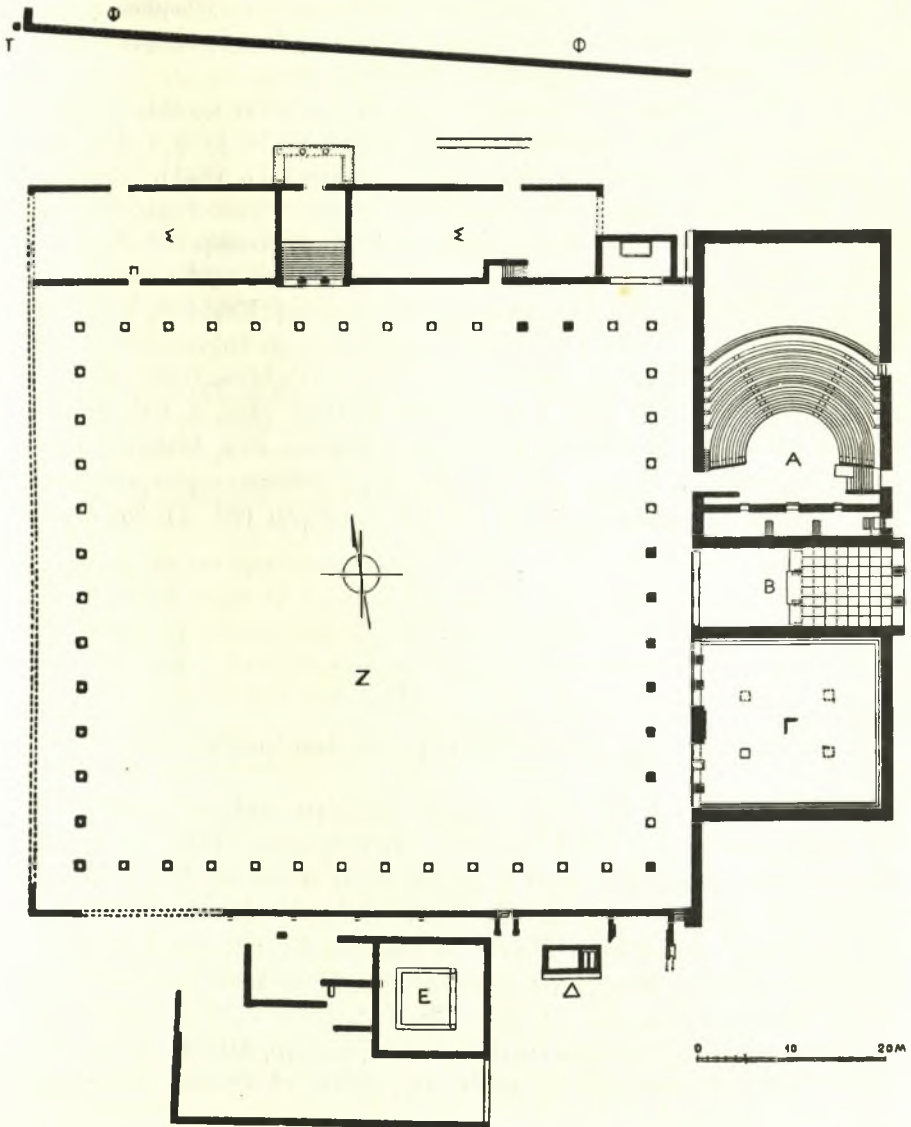
α) **Ἀνατολικὴ Στοά.** Ταύτης ἀπεκαλύφθησαν ἐφέτος τέσσαρες περαιτέρω βάσεις κιόνων μὲ τὸ πώρινον ὀρθογώνιον θεμέλιον αὐτῶν καὶ τὸ ἐπ' αὐτοῦ ἐδραζόμενον λίθινον κυλινδρικὸν ὑπόβαθρον. Αἱ ἀποκαλυφθεῖσαι νέαι βάσεις εἶναι ἡ 9η, 10η, 11η καὶ 12η ἀπὸ Νότου, ἤτοι αἱ τῶν πρὸ τῆς δυτικῆς παρόδου τοῦ θεάτρου κιόνων (βλ. κάτοψιν εἰκ. 1 καὶ πίν. 162α). Κατὰ τὴν σχετικὴν ἐκσκαφὴν ἀπεκαλύφθη σφόνδυλος πωρίνου δωρικῶν κίονος καὶ τεμάχιον πωρίνου ἰωνικοῦ κιονοκράνου, ἀμφότερα ὅμως ταῦτα δὲν ἀνήκουσιν εἰς τὴν στοάν, ἥτις ἦτο κορινθιακοῦ ρυθμοῦ. Εἰς ταύτην ἀνήκουν περαιτέρω εὑρεθέντα πώρινα τεμάχια: ἓν ραβδωτοῦ ἰωνικοῦ κίονος καὶ ἓν κορινθιακὸν κιονόκρανον φέρον εἰς τὰς δύο πλευράς του ἀναγλύφους πτερωτὰς νίκας.

Τὸ κιονόκρανον τοῦτο εἶναι καθ' ὅλα ὅμοιον πρὸς τὸ πέρυσιν εὑρεθὲν (ΠΑΕ 1959, σ. 162), ἀλλὰ καλυτέρας ἐκείνου διατηρήσεως, ἀφ' οὗ διασώζει καὶ τὰς δύο γωνιαίας του ἑλικας.

β) **Κατασκευαὶ τῆς βορείου πλευρᾶς τῆς ἀγορᾶς.** Συνεπληρώθη ἐφέτος ἡ ἀποκάλυψις τοῦ ἀμέσως παρὰ τὸ Δ. ἀνάλημμα τοῦ θεάτρου οἴκου (πίν. 162β· πρβλ. ΠΑΕ 1959, σ. 165, εἰκ. 4) ἀποχωματωθέντος καὶ τοῦ ὑπολειπομένου ὑψηλοτέρου δυτικοῦ αὐτοῦ τμήματος καὶ ἐκκενωθέντος τοῦ ὅλου χώρου αὐτοῦ ἀπὸ τῶν μετὰ τὴν καταστροφὴν του καταπεσόντων ξένων ἀρχιτεκτονικῶν μελῶν. Κατὰ τὰς σχετικὰς ἐργασίας ἀνευρέθη καὶ ὁ ἕτερος τῶν καλῆς ἑλληνιστικῆς ἐργασίας βραχιόνων τοῦ ὑπερφυσικοῦ μεγέθους ἀνδριάντος, ὅστις ἦτο

1 Ἐὰν καὶ δὲν εὑρέθησαν μέχρι τοῦδε καταστήματα εἰς τὰς τρεῖς ἀποκαλυφθεῖσας πλευράς τῆς ἀνασκαπτομένης μεγάλης περιστύλου αὐλῆς, ὅμως ἐξακολουθῶ νὰ χαρακτηρίζω τὸ ὅλον συγκρότημα αὐτῆς ὡς «ἀγοράν» νοῶν ταύτην ὡς δημόσιον τόπον συγκεντρώσεως τῶν πολιτῶν. Οὐδὲ δύναμαι ἀκόμη νὰ ταυτίσω τὸ ὅλον συγκρότημα πρὸς τὸν «Ἀσκληπιεῖον» συμφώνως πρὸς τὴν ἐπιγραφὴν IG V, 1 1462, ἥτις ἀναφέρει *Καίσαρῶν* ὑπερθετῶν τῶν τεσσάρων στοῶν τοῦ Ἀσκληπιείου, ἐλλείψει σαφῶν ἐνδείξεων καὶ σχετικῶν οἰκοδομημάτων, ἐκτός ἐὰν τὸ Καίσαρειον αὐτὸ πρέπει ἀπαραιτήτως νὰ ταυτισθῆ πρὸς τὸ Σεβαστεῖον τῆς ἐν ΠΑΕ 1959, 171 δημοσιευθείσης ἐπιγραφῆς.

πιθανώτατα ἰδρυμένος ἐπὶ τοῦ παρά τὸν ὀπίσθιον τοῖχον τοῦ οἴκου ἀνιδρυμένου βήθρου, τὸ κάλυμμα τοῦ ὁποίου ὅμως δυστυχῶς δὲν ἀνευρέθη.



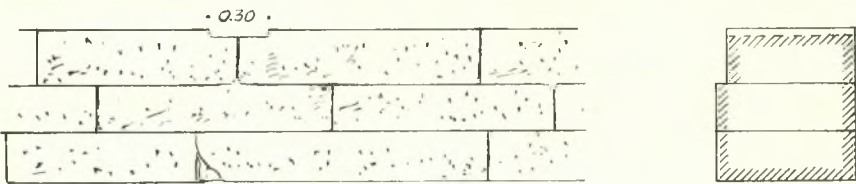
Εἰκ. 1. Κάτοψις τῆς «ἀγορᾶς» τῆς Μεσσήνης μετὰ τὴν ἀνασκαφὴν τοῦ 1960.

Ἀμφότεραι αἱ χεῖρες μετεφέρθησαν εἰς τὴν ἀρχαιολογικὴν συλλογὴν Μαυροματίου, ἐφωτογραφήθησαν (πίν. 163α) καὶ κατεμετρήθησαν. Εὐρέθησαν δὲ

μετροῦσαι ἀπὸ τοῦ ἀγκῶνος μέχρι τοῦ καρποῦ τῆς χειρὸς 0.38 μ. Ἐκ τῶν χειρῶν ἡ μὲν δεξιὰ ἦτο ὑψωμένη καὶ ἐκράτει πιθανῶς δόρου, ἡ δὲ ἀριστερὰ ἦτο ἀνοικτὴ πρὸς τὰ κάτω. Τῆς τελευταίας ταύτης εὐρέθησαν τεθραυσμένοι οἱ δύο ἄκροι δάκτυλοι. Σημειοῦμεν τέλος ὅτι εἰς τὸ ἄνω των μέρος ἀμφοτέραι αἱ χεῖρες φέρουσι τόρμους προσηλώσεώς των ἐπὶ τοῦ κορμοῦ.

Μετὰ τὴν ὀλοσχερῆ ἀποκάλυψιν τοῦ οἴκου, ὁ πέρυσιν εὑρεθεὶς πώρινος σφόνδυλος τοῦ ἐνὸς τῶν ἡμικιόνων τῆς προστάσεως (ΠΑΕ 1959, σ. 165, εἰκ. 4α) ἐτοποθετήθη ὑπεράνω τοῦ ἐτέρου τῶν ἡμικιόνων (πίν. 162β). Ἐτοποθετήθη ἐπίσης ἐπὶ τοῦ παρὰ τὴν Δ. παραστάδα τῆς προστάσεως τοίχου πώρινον ἐπιστύλιον μετὰ ζωφόρου, εὑρεθὲν πέρυσι κατὰ τὴν ἀνασκαφὴν τοῦ οἴκου.

Ἐν σχέσει πρὸς τὸν προορισμὸν τοῦ οἴκου θεωροῦμεν καλὸν νὰ προσθέσωμεν ἐνταῦθα, ὅτι ὑπὸ ἀρχαιολόγων ἐπισκεπτῶν τῆς ἀνασκαφῆς ἐξεφράσθη ἡ ὑπόνοια μήπως πρόκειται περὶ κρήνης καὶ τοῦτο λόγῳ τῆς κατὰ τὸν ἀνώτατον δόμον τοῦ ὀπισθίου τοῦ τοίχου ὑπάρξεως μικρῶν τινων βαθύνσεων, πλάτους 0.30 μ., ἐν εἶδει αὐλάκων ἀγωγῆς ὕδατος (εἰκ. 2 καὶ σχέδιον εἰς ΠΑΕ 1959, σ. 166, εἰκ. 6). Κατόπιν ἐν τούτοις ἐπισταμένης ἐξετάσεως ἡ ὑπόθεσις αὕτη ἀπεδείχθη ἀσύστατος διὰ τοὺς ἐξῆς λόγους: 1ον διότι αἱ ἐν λόγῳ βαθύνσεις εὐρίσκονται πάντοτε ὑπεράνω κατακορύφων ἀρμῶν τοῦ κάτωθεν δόμου (εἰκ. 2). 2ον διότι,



Εἰκ. 2. Τὸ ἄνω μέρος τοῦ ὀπισθίου τοίχου τοῦ οἴκου. Ὅψις καὶ τομὴ.

γενομένου καθαρισμοῦ, δὲν εὐρέθη ὀπισθεν τοῦ τοίχου συνέχεια αὐτῶν πέραν τοῦ πάχους τοῦ τοίχου, τοῦ ὁποῦ ἄλλως τε ἡ ἐξωτερικὴ (βόρειος) παρεῖα εἶναι ἐπιμελῶς εἰργασμένη, φέρει δ' ὑπὸ τὸν δόμον τοῦτον καὶ ἐξοχὴν 0.05 μ. (εἰκ. 2) καὶ 3ον καὶ σπουδαιότερον διότι κατὰ τὸ ἀνατολικὸν ἄκρον τοῦ τοίχου τούτου σῶζεται ἀκόμη κατὰ χώραν, ἐσφηνωμένος ἐντὸς ὁμοίας βαθύνσεως, ὄρθιος διάτνος λίθος, ὅστις ἐξηγεῖ καὶ τὸν προορισμὸν τῶν ὑπολοίπων βαθύνσεων ἦτοι δι' ἐνσφηνωσιν ὁμοίων διατόνων λίθων (βλ. ΠΑΕ 1959 σ. 166 εἰκ. 6).

Κατὰ ταῦτα τὸ ἐξετασθὲν διαμέρισμα δὲν ἦτο κρήνη ἀλλὰ οἶκος, ὡς ὀνομάζονται εἰς ἐπιγραφὰς καὶ εἰς χωρία συγγραφέων τὰ ὀπισθεν τῶν κιόνων μιᾶς στοᾶς δωματία¹.

1 Βλ. τὰ σχετικὰ χωρία παρὰ Μ. LAUNAY, BCH 1937, σ. 402.

Ἄλλο συνεργεῖον ἠσχολήθη μὲ τὴν ὄλοσχερῆ ἀποκάλυψιν τῆς ἐν σχήματι γάμμα μικρᾶς κλίμακος (ΠΑΕ 1959, σ. 167, εἰκ. 7), ἣτις, εὐρισκομένη μεταξὺ τοῦ οἴκου καὶ τῆς μνημειώδους κλίμακος, ὠδήγει διὰ 10 βαθμίδων (πίν. 163β) ὑπεράνω τοῦ πλατυσκάλου τῆς εἰς τὸ ὑπερθεν τῆς στοᾶς ἀνδρῶν.

Κατὰ τὴν ἀποχωμάτωσιν ταύτην συνελέχθη α) θραῦσμα ἐπιγραφῆς (πίν. 164α) ἐπὶ σκληροῦ τιτανολίθου (ἀσπρόπετρας) πανταχόθεν κολοβῆς, πᾶχ. 0.128 μ. σωζ. ὕψ. 0.235 καὶ πλ. 0.185, τῆς ὁποίας τὸ κείμενον ἔχει οὕτω:

· · · · · Δ Μ Ι Ν Τ Ο Ι · · · · ·	· · · · · α μ ι ν τ ο ι · · · · ·
· · · · · Α Δ Ο Μ Ε Ν Υ Π Ο Μ Ν Α · · · · ·	· · · · · α δ ὄ μ ε ν ὑ π ὄ μ ν α μ [α · · · · ·
· · · · · Ο Υ Ν Τ Ο Σ Κ Α Θ Ο Τ Ι Σ Δ Υ Ν · · · · ·	· · · · · ο ὄ ν τ ο ς κ α θ ' ὄ τ ι ς δ ὄ ν [α τ α ι · · · · ·
· · · · · Υ Τ Ω Ν Ω Ν Μ Ε Ν Α Β Ε Υ Ρ Ι Ο Ν · · · · ·	· · · · · υ τ ὠ ν ὠ ν μ ε ν α Β ε ὑ ρ ι ο ν (;) · · · · ·
· · · · · Ε Ι Ν Ε Π Α Ν Γ Ε Ι Λ Α Μ Ε Ν Ω Ν · · · · ·	· · · · · ε ι ν ἐ π α ν γ ε ι λ α μ ἔ ν ω ν · · · · ·
κενὸν 0.025	· · · Α ρ] ι σ τ ο μ ἔ ν ο ς τ ὸ ν π ρ (ὄ τ ω ν) τ ὠ ν [Σ υ ν ἔ δ ρ ω ν]
· · · · · Ι Σ Γ Ο Μ Ε Ν Ο Σ Τ Ο Ν ᾗ Τ Ω Ν · · · · ·	· · · · · (ὄ ἔ δ ρ ο ν)
· · · · · Ω Σ Κ Α Ι Π Ρ Ο Ν Ο Ε Ι Ν Α Ε Ι Τ Ω Ν Τ Α · · · · ·	· · · · · ὡ ς κ α ι π ρ ο ν ο ε ῖ ν ἀ ε ῖ τ ὠ ν τ α · · · · ·
· · · · · Τ Ο Υ Σ Τ Ο Υ Σ Ε Π Α Ν Γ Ε Ι Λ Α Μ · · · · ·	· · · · · τ ο υ ς τ ο ῦ ς ἐ π α ν γ ε ι λ α μ [ἔ ν ο υ ς · · · · ·
· · · · · Ε Υ Ε Σ . ᾗ Φ Ο	· · · · · ε υ ε σ . . . φ ο

β) θραῦσμα ἐπιγραφῆς ἐπὶ σκληροῦ τιτανολίθου (πίν. 169α). Διάστ. μ.σ.μ. 0.19 πλ. 0.115 καὶ πᾶχ. 0.185. Σώζονται ἐπὶ ταύτης κάτω ἀριστερὰ μόνον τὰ ἀρχικὰ τρία γράμματα : ΛΕΟΝ Ὁ λίθος ἄνω εἶναι τραχέως εἰργασμένος, σώζει δὲ ἀριστερᾶ τὴν ἀκμὴν τῆς γωνίας του. Ἀμφότεραι αἱ ἐπιγραφαὶ μετεκομίσθησαν εἰς τὴν ἀρχ. συλλογὴν Μαυροματίου.

Προέβημεν ἀκολούθως εἰς τὴν ὄλοσχερῆ ἀποκάλυψιν τῆς πέρυσιν εὐρεθείσης (ΠΑΕ 1959, σ. 168 καὶ 169 εἰκ. 10) μνημειώδους κλίμακος προσπελάσεως τῆς ἀγορᾶς ἀπὸ Βορρᾶ. Ἡ ἐργασία αὕτη ἀπῆτησε πολὺν κόπον διότι ὑπεράνω ἀκριβῶς τοῦ ἄξονος τῆς κλίμακος διήρχετο τὸ ἀπὸ τοῦ χωρίου Μαυρομάτι πρὸς τὰ κάτω ἐρχόμενον ρεῦμα, τῆς ἐκτροπῆς τοῦ ὁποίου ἐπελήφθημεν μετακινήσαντες αὐτὸ πρὸς Δυσμᾶς κατὰ τινὰ μέτρα διὰ μεταφορᾶς μεγάλου ὄγκου χωμάτων¹.

Ἀπομακρυνθέντος οὕτω τοῦ ρεύματος ἤρχισεν ἡ ἀποκάλυψις τῆς κλίμακος ἀπὸ τοῦ ἄνω μέρους τῆς ἐπιχώσεως αὐτῆς, ἣτις ὑπερέβαινε τὰ 2 μέτρα. Καὶ κατ' ἀρχὰς μὲν εὐρέθησαν ἀκανονίστου σχήματος πλάκες τινὲς στρώσεως, πιθανῶς θεμελίου τοῦ πλατυσκάλου αὐτῆς (εἰκ. 5). Ἀπὸ τὴν σχετικὴν δ' ἐπίχωσιν ἐξήχθησαν τὰ ἐξῆς γλυπτὰ τεμάχια:

α) μικρὰ γυναικεία μαρμαρίνη κεφαλή προερχομένη ἐξ ἀναγλύφου ρωμαϊκῶν χρόνων β) μικρὸν πώρινον τεμάχιον ἐνδύματος μετὰ πτυχῶν γ) θραῦσμα

1 Ἡ ἐν λόγῳ ἀπομάκρυνσις τοῦ ρεύματος εἶναι προσωρινή· διότι τοῦτο ἐξακολουθεῖ νὰ ἐκχύνεται ἐντὸς τοῦ χώρου τῆς ἀγορᾶς καὶ νὰ πλημμυρίζῃ αὐτήν. Ἀνάγκη νὰ γίνῃ μελέτη ὀριστικῆς ἐκτροπῆς αὐτοῦ ἔξω τοῦ χώρου τῆς ἀγορᾶς.

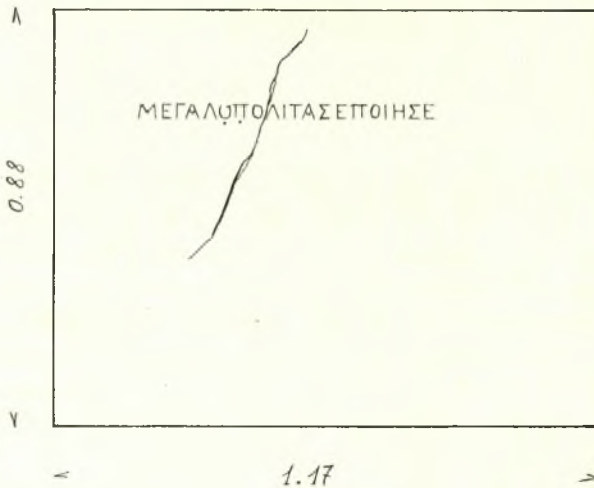
ἐκ μεγάλου λιθίνου ἀγάλματος καὶ δ) ἀκέφαλον πώρινον, ἀρχαϊστικὸν γυναικεῖον ἄγαλμα, ὕψους 1.14 μ., σωζόμενον ἀπὸ τοῦ κάτω μέρους τοῦ στήθους μέχρι τῶν σφυρῶν φέρον δ' ἄνω καὶ κάτω τόρμους χάριν συνδέσεως αὐτοῦ πρὸς ἄλλα τεμάχια τοῦ ἀγάλματος (πίν. 165β).

Εἰς ἀκόμη βαθύτερον στρώμα τῆς ἐπιχώσεως τῆς κλίμακος ἐγένοντο τὰ ἐξῆς ἐπιγραφικὰ εὐρήματα:

1) Εἰς πλάκα τῆς ἀνωτάτης πρὸς Βορρᾶν στρώσεως, διαστάσεων 0.88×1.17 μ., ὑπάρχει χαραγμένη ἢ μόλις διαφανομένη ἐπιγραφή (εἰκ. 3).

.....ΜΕΓΑΛΟΠΟΛΙΤΑΣ ΕΠΟΙΗΣΕ (ὕψ. γραμμ. 0.03)

Ἡ εἰς δευτέραν ἐνταῦθα χρῆσιν τεθεῖσα πλάξ αὕτη θὰ ἀνῆκεν ἄλλοτε εἰς βάθρον ἀγάλματος, εἶναι δὲ λυπηρόν, ὅτι τὸ ὄνομα τοῦ φιλοτεχνήσαντος τὸ



Εἰκ. 3. Πλάξ τοῦ δαπέδου τοῦ ἄνω μέρους τῆς κλίμακος.

ἄγαλμα αὐτὸ καλλιτέχνη εἶναι τελείως ἀποτετριμμένον, σωζομένου μόνον τοῦ τόπου καταγωγῆς του, τῆς Μεγάλης πόλεως.

2) Ἐπιγραφή ἐπὶ κυματιοφόρου τετραγώνου στέψεως ἐρυθρωποῦ λιθίνου βάθρου στηρίζοντός ποτε χαλκοῦν ἀνδριάντα, ὡς δηλοῦσιν αἱ ἐπὶ τῆς ἄνω ἐπιφανείας αὐτῆς κοιλότητες προσηλώσεως τῶν δύο ποδῶν αὐτοῦ (εἰκ. 4). Ἡ στέψις φέρει κάτωθεν κυμάτια (εἰκ. 4) ἐπὶ μιᾶς δὲ τῶν κατακορύφων παρεῖων αὐτῆς εἶναι χαραγμένη ἢ ἐξῆς ρωμαϊκῶν χρόνων ἐπιγραφή (πίν. 165α) :

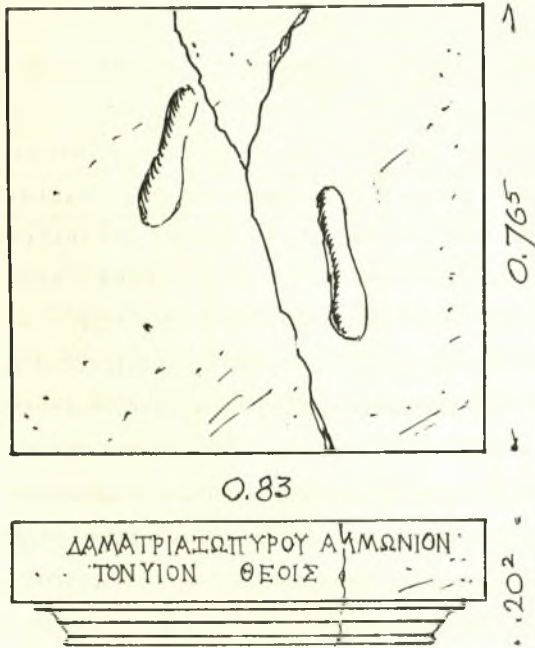
ΔΗΜΗΤΡΙΑ ΖΩΠΥΡΟΥ ΑΜΜΩΝΙΟΝ
ΤΟΝ ΥΙΟΝ ΘΕΟΙΣ

Ἦψ. γραμμ. 0.02 μ.: τὰ γράμματα φέρουσιν ἀκρέμονας (arices).

3) Θραῦσμα κολοβῆς στήλης ἐκ τιτανολίθου (διαστ. $0.21 \times 0.23 \times 0.115$) φερούσης τὴν ἐξῆς ἐπιγραφὴν (πίν. 164β):

. ΓΡΑΜ(ματεως . . .
 . . σ]ΣΤΡΑΤΗΓΟΙΣ ΑΠΟΡ (σ. 31)
 μ]ΕΤΑΠΕΜΨΑΣΘΑ[ι
 κατ] Α ΤΟΥΣ ΝΟΜΟΥΣ
 ΕΩΝ ΠΛΕΙΟΝΩ[ν
 πρ]ΕΣΒΕΥΤΩΝ
 ΦΡΟΝΙΔΟ
 πα]ΡΑΚΑ[λ

Πρόκειται πιθανῶς περὶ τμήματος ψηφίσματος τῶν Συνόδων τῆς Μεσ-



Εἰκ. 4. Στέψις βάθρου ἀνδριάντος τοῦ Ἀμμωνίου.

σήνης. Πρεσβευταὶ εἶναι πιθανότατα οἱ ἀπεσταλμένοι τοῦ Καίσαρος (legati).

4) Τὸ ἄνω μέρος ἐνεπιγράφου στήλης ἐκ σκληροῦ τιτανολίθου πλ. 0.50, πάχ. 0.125 καὶ σωζ. ὕψ. 0.505, περιέχον δόγμα τῶν Συνόδων τῆς Μεσσήνης σχετικὸν πρὸς τὸν Πόπλιον Κορνήλιον Σκειπίωνα. Ἴδου πῶς ἔχει τὸ σχετικὸν κείμενον, περὶ τοῦ ὁποίου ἐκτενῆ σχόλια μετὰ τῆς χρονολογήσεως εἰς τὸ ἔτος 2 ἢ 3 μ.Χ. θέλουσι δημοσιεῦθῃ ὑπὸ τοῦ ἀνασκάπτοντος εἰς τὴν Ἀρχαιολογικὴν Ἐφημερίδα (ὕψ. γραμμ. 0.014, διάστ. 0.01).

Ἡ ἀποχωμάτωσις τῆς κλίμακος ἐπροχώρησε κατόπιν πρὸς τὰ κάτω ἀποκαλυφθεισῶν καθ' ὅλον τὸ πλάτος τῶν 7 μ. αὐτῆς τῶν πέντε ἀνωτάτων σει-

ΓΡΑΜΜΑΤΕΩΣΣΥΝΕΔΡΩΝΦΙΛΟΞΕΝΙΔΑΤΟΥΕΠΙΘΕΟΔΩ[ρου;]
ΔΟΓΜΑ

ΕΠΕΙΠΟΠΑΙΟΣΚΟΡΝΗΛΙΟΣΣΚΕΠΗΩΝΟΤΑΜΙΑΣΚΑΙΣΤΡΑΤΑΓΟΣΑΝΤ
ΠΕΡΒΛΗΤΩΙΧΡΩΜΕΝΟΣΕΥΝΟΙΑΙΤΑΙΕΙΣΤΟΝΣΕΒΑΣΤΟΝΚΑΙΤΟΝΟΙΚΟΝΑΥ
5 ΤΟΥΠΑΝΤΑΜΙΑΝΤΕΜΕΙΥΣΤΑΝΚΑΙΤΙΜΙΩΤΑΤΑΝΕΥΧΑΝΠΕΠΟΙΗΜΕΝΟΣ
ΕΙΣΑΠΑΝΑΒΛΑΒΗΤΟΥΤΟΝΦΥΛΑΣΣΕΣΘΑΙΩΣΑΠΟΤΩΝΚΑΘΕΚΑΣΤΟΝΕΑΥΤΟΥ
ΕΠΙΔΕΙΚΝΥΤΑΙΕΡΓΩΝ·ΕΤΕΛΕΣΕΜΕΝΤΑΚΛΙΣΑΡΕΙΑΜΗΔΕΝΜΗΤΕΔΑΠΑΝΑΣ
ΜΗΤΕΦΙΛΟΤΙΜΙΑΣΕΝΔΕΙΠΩΝΜΗΔΕΤΑΣΥΠΕΡΤΑΝΔΙΑΤΟΥΣΕΒΑΣΤΟΥΘΥΣΙΑΝ
ΕΥΧΑΡΙΣΤΙΑΣΠΟΤΙΤΟΥΣΘΕΟΥΣΑΜΑΚΑΙΤΑΣΠΑΒΙΣΤΑΣΤΩΝΚΑΤΑΤΑΝΕΠΑΡΧΕΙΑΝΠΟ
10 ΔΕΩΝΣΥΝΕΑΥΤΩΙΤΟΑΥΤΟΥΤΟΥΤΟΗΟΙΕΙΝΚΑΤΑΣΚΕΥΑΣΑΜΕΝΟΣ·ΕΠΗΓΝΟΣΔΕΚΑΙΓΑΙΟΝ
ΤΟΝΥΤΟΝΤΟΥΣΕΒΑΣΤΟΥΤΟΝΥΠΕΡΤΑΣΑΝΘΡΩΠΩΝΠΑΝΤΩΝΣΩΤΗΡΙΑΣΤΟΙΣΒΑΡΒΑΡΟΙΣΜΑ
ΧΟΜΕΝΟΝΥΓΙΛΙΝΕΙΝΤΕΚΑΙΚΙΝΔΥΝΟΥΣΕΚΦΥΓΟΝΤΑΑΝΤΙΤΕΤΙΜΩΡΗΣΘΑΙΤΟΥΣΠΟΛΕ
ΜΙΟΥΣΥΠΕΡΧΑΡΗΣΩΝΕΠΗΤΑΙΣΑΡΙΣΤΑΙΣΑΝΓΕΛΙΑΙΣΣΤΕΦΑΝΟΦΟΡΕΙΝΤΕΠΑΝΤΟΙΣΔΙ
ΕΤΑΣΕΚΑΙΘΥΕΙΝΑΠΡΑΓΜΟΝΑΣΟΝΤΑΣΚΑΙΑΤΑΡΑΧΟΥΣΑΥΤΟΣΤΕΒΟΥΘΥΤΩΝΠΕΡΙ
15 ΤΑΣΓΑΙΟΥΣΩΤΗΡΙΑΣΚΑΙΘΕΑΙΣΕΠΕΔΑΨΙΛΕΥΣΑΤΟΠΟΙΚΙΛΛΙΣΩΣΕΡΙΝΜΕΝΓΕΙΝΕ
ΣΘΑΙΤΑΓΕΝΟΜΕΝΑΤΩΝΙΓΕΓΟΝΟΤΩΝΤΟΔΕΣΕΜΝΟΝΑΥΤΟΥΔΙΠΣΟΥΦΥΛΑΧΟΗΜΕΝΕΦΙΛΟ
ΤΙΜΗΘΗΔΕΚΑΙΔΙΑΛΙΠΩΝΑΠΟΤΑΝΚΛΙΣΑΡΟΣΑΜΕΡΑΝΑΜΕΡΑΣΔΥΟΤΑΝΑΡΧΑΝΤΑΝ
ΥΠΕΡΓΑΙΟΥΘΥΣΙΑΝΠΟΙΗΣΑΣΘΑΙΑΠΟΤΑΣΑΜΕΡΑΣΕΝΑΙΤΟΠΡΩΤΟΝΥΠΑΤΟΣΑΠΕΔΕΙ
ΧΘΗΛΙΕΤΑΣΕΛΤΟΣΑΜΙΝΚΑΙΚΑΘΕΚΑΣΤΟΝΕΝΙΑΥΤΟΝΤΑΝΑΜΕΡΑΝΤΑΥΤΑΝΜΕΤΑ
20 ΘΥΣΙΑΝΚΛΙΣΤΕΦΑΝΑΦΟΡΙΑΣΔΙΑΓΕΙΝΟΣΟΙΣΑΥΤΑΜΕΘΑΙΛΑΡΩΤΑΤΑΚΑΙ⁴⁻⁵)ΤΑΤΑ
ΕΔΟΣΕΤΟΙΣΣΥΝΕΔΡΟΙΣΠΡΟΔΕΚΑΠΕΝΤΕΚΑΛΑΝΔΩΝ·

Γραμματέως Συνέδρων Φιλοξενίδα τοῦ ἐπὶ Θεοδώ[ρου;]
Δόγμα

Ἐπεὶ Πόπλιος Κορνήλιος Σκειπίων ὁ ταμίας καὶ στραταγὸς ἄνυ
περβλήτω χρώμενος εὐνοία τᾶ εἰς τὸν Σεβαστὸν καὶ τὸν οἶκον αὐ
5 τοῦ πάντα μίαν τε μεγίσταν καὶ τιμιωτάταν εὐχὰν πεποιημένος,
εἰς ἅπαν ἀβλαβῆ τοῦτον φυλάσσεσθαι, ὡς ἀπὸ τῶν καθ' ἕκαστον ἑαυτοῦ
ἐπιδεικνύται ἔργων, ἐτέλεσε μὲν τὰ Καισάρεια μὴδὲν μῆτε δαπάνας
μῆτε φιλοτιμίας ἐνλείπων μὴδὲ τᾶς ὑπὲρ τᾶν διὰ τοῦ Σεβαστοῦ θυσῶν
εὐχαριστίας ποτὶ τοὺς θεοὺς ἅμα καὶ τὰς πλείστας τῶν κατὰ τὰν ἑπαρχίαν πό
10 λεων σὺν ἑαυτῷ τὸ αὐτὸ τοῦτο ποιεῖν κατασκευασάμενος. ἐπιγνούς δὲ καὶ Γάϊον
τὸν υἱὸν τοῦ Σεβαστοῦ τὸν ὑπὲρ τᾶς ἀνθρώπων πάντων σωτηρίας τοῖς βαρβάροις μα
χόμενον ὑγιάειν τε καὶ κινδύνους ἐκφυγόντα ἀντιτετιμωρῆσθαι τοὺς πολε
μίους, ὑπερχαρῆς ὢν ἐπὶ ταῖς ἀρίσταις ἀγγελίαις, στεφαναφορεῖν τε πάντοις δι
έταξε καὶ θύειν, ἀπράγμονας ὄντας καὶ ἀταράχους, αὐτὸς τε βοηθητῶν περὶ
15 τᾶς Γαῖου σωτηρίας καὶ θέαις ἐπεδαφιλεύσατο ποικίλαις ὡς ἔριον μὲν γείνε
σθαι τὰ γενόμενα τῶν γεγονότων τὸ δὲ σεμνὸν αὐτοῦ δι' ἴσον φυλαχθῆμεν, ἐφιλο
τιμήθη δὲ καὶ διαλιπὼν ἀπὸ τᾶν Καισαρος ἀμερᾶν ἀμέρας δύο τὰν ἀρχὰν τᾶν
ὑπὲρ Γαῖου θυσῶν ποιήσασθαι ἀπὸ τᾶς ἀμέρας ἐν ᾧ τὸ πρῶτον ὑπατος ἀπεδεί
χθη, διετάξατο δὲ ἅμιν καὶ καθ' ἕκαστον ἑνιαυτὸν τὰν ἀμέραν ταύταν μετὰ
20 θυσῶν καὶ στεφαναφορίας διάγειν ὅσοις δυνάμεθα ἰλαρώτατα καὶ ἄ, ὅ, τατα
ἔδοξε τοῖς συνέδροις πρὸ δέκα πέντε καλανδῶν.

ρῶν βαθμίδων, ἐπροχώρησε δ' ἔπειτα ἡ ἐκσκαφὴ πρὸς τὰ κάτω μέχρι τῶν μεταγενεστέρων καταφλίων (περὶ ὧν βλ. ΠΑΕ 1959, 169), ἅτινα σχεδιασθέντα καὶ φωτογραφηθέντα (εἰκ. 6 καὶ πίν. 166α), ἐξήχθησαν τῶν θέσεων αὐτῶν μετὰ τῶν ἐξ ὀπτῶν πλίνθων ὑποδομῶν των, ἵνα ἐλευθερωθῇ ἡ δικιόνιος πρόστασις, διὰ τῆς ὁποίας ἐξέβαλλε πρὸς τὴν στοᾶν ἡ κλιμαξ (πίν. 166β). Τὸ κατώφλιον τῆς μεσαίας θύρας ἦτο τεθραυσμένον εἰς δύο, μετὰ δὲ τὴν ἀφαίρεσιν αὐτοῦ εὐρέθησαν κάτωθεν ἐντειχισμέναι δύο ἐνεπίγραφοι στήλαι. Ἡ πρώτη ἐξ αὐτῶν ἔχει πλάτος 0.37 μ. κάτω καὶ 0.31 μ. ἄνω, ὕψος δὲ 1.69 μ. καὶ πάχος 0.18μ. Ἡ ἐπ' αὐτῆς ἐπιγραφὴ (πίν. 167) χαραγμένη εἰς τὸ ἄνω μέρος τῆς στήλης λέγει:

- | | |
|--|--|
| Ἐπὶ ἱερέος Ἀρισθάρχω
κιστιόκοσμοι καὶ προσ-
τάται Ἀθάνᾳ Κυπαρισ-
σία + Ναυκλείδας | Αἰσχύλος — Σοιξιτέλης
Λύκων — Ζωίλος
Χαρμῖνος — Πειθαρχος
Μέλων — Ἰπαρχίδας |
| 5 Κλέων — Κλεαίνετος
Ἀρίσταρχος — Χαρμῖνος
Ἐδκράτης — Δαμαίνετος
Ἐδδαίμων — Δαμοκράτης
Ἀμφιθάλης — Δᾶμις | 15 Δαμππίδας — Φιλόξενος
Ἰπποκράτης — Ἰσομέλης
Καλλικράτης — Τελεσίας
Στρατόνικος
ὑπηρέτας Φιλιστίων |
| 10 Ἰσόδαμος — Τιμολέον
ὕψ. γραμμ. 0.01 — 0.012 μεταγρ. 0.006 διάστ. 0.01. | 20 πρόσπολος Θύρσος |

Ἡ δὲ δευτέρα τεθραυσμένη ἄνω ἔχει πλάτος κάτω μὲν 0.335 ἄνω δὲ 0.305 ὕψος 1.515 καὶ πάχος 0.155. Τὸ κείμενον ἔχει οὕτω

- | | |
|---|---|
| [Ἐπὶ ἱερέος...
κιστιόκοσμοι]
καὶ προστάτ[αι Ἀθηνᾶ
Κυπαρισσία | Φιλόστρατος
Σό αρχος
Νικάνδρος
 λείνος |
| 5 Δωίνος
Νεάρετος
Χαρτίων
Πρατόνικος
Ἀκρονί ας | 20 Θίων
 ισ
Δαμόστρατος
Δα φισος
Φιλώτας |
| 10 Λάκιον
Ἰσχ ανω
Φιλῖνος
N α
Θεοτέλης | 25 Διόμαχο
Διόμαχος
 μυχάρης
Ξερόστρατος
 ε στρατος |
| 15 Διόμαχος | 30 Ξενοκράτης |

Ἀρίστιχος

Λυσαρχί//ας

ὕψος γραμμ. 0.012, διάστιχον 0.008, μεταγραμμάτιον 0.005. Γράμματα :

Α Δ Ε Ι Η Θ Κ Λ Μ Ν Ξ Ο Π Ρ Σ Τ Υ Φ Χ Ω

Ὁ χαρακτήρ τῶν γραμμάτων ἀμφοτέρων τῶν ἐπιγραφῶν τάσσει αὐτάς εἰς τὸν 3ον π.Χ. αἰῶνα προσεπιμαρτυρεῖ δὲ τὴν πρὸ τῆς ρωμαϊκῆς κατακτῆσεως χάραξιν τῆς ἐπιγραφῆς καὶ ἡ παντελής ἀπὸ τοῦ σχετικοῦ καταλόγου ἀπουσία ρωμαϊκῶν ὀνομάτων καὶ ἡ ἔλλειψις ἀκρεμόνων ἀπὸ τῶν γραμμάτων.

Πρόκειται εἰς ἀμφοτέρας τὰς ἐπιγραφὰς περὶ ἀναγραφῆς τῶν ἀρχῶν καὶ τοῦ ἄλλου προσωπικοῦ ἱεροῦ τινος τῆς Κυπαρισσίας Ἀθηνᾶς, ὅπερ δὲν μαρτυρεῖται ἄλλοθεν ἐν Μεσσήνῃ. Λατρεία τῆς Κυπαρισσίας Ἀθηνᾶς ἀναφέρεται ἐν ταῖς γειτονικαῖς Κυπαρισσιαῖς¹ (Παυσ. IV 36.7) καὶ τῇ λακωνικῇ Κυπαρισσία (Ἀσωπῶ) (Παυσ. III 22.9) εἰς νομίσματα τῆς ὁποίας καὶ εἰκονίζεται ἡ θεὰ (Imhoof-Blumer-Gardner, Ancient coins, πίν. Ρ, 18).

Τὸ προσωπικὸν τοῦ ἱεροῦ ἀπετέλουν. ἐπὶ ἱερέως Ἀριστάρχου, 28 κιστιόκομοι καὶ προστάται, εἷς ὑπηρέτης καὶ εἷς πρόσπολος (βοηθός). Τὸν αὐτὸν ἀριθμὸν [κιστιοκόσμων] καὶ προστατῶν ἀναγράφει καὶ ἡ δευτέρα κολοβὴ κατὰ τὸ ἄνω μέρος ἐπιγραφῆς.

Κιστιόκομοι τὸ πρῶτον ἐνταῦθα ἀπαντῶνται². Θὰ πρόκειται βεβαίως περὶ τῶν ἐπιμελουμένων τῆς κίστης, ἦτοι τοῦ καλάθου ἐν ᾧ ἐφυλάσσοντο τὰ ἱερά, κίσται δὲ συνήθως ἐχρησιμοποιοῦντο εἰς μυστικὰς λατρείας³ (Ἐλευσίνοσ, Ἀνδανίας⁴ κ.λ.π.). "Ὅσον δ' ἀφορᾷ τοὺς προστάτας, ἦτοι τοὺς προϊστάμενους, οὗτοι θ' ἀντιστοιχοῦν βεβαίως πρὸς τοὺς ἀρχαιότερους ἐπιστάτας τῶν ἱερῶν⁵, ὡς ἀρχοντες δὲ ἀναφέρονται καὶ εἰς ἄλλας ἐπιγραφὰς⁶ τόσον οἱ προστάται ὅσον καὶ οἱ ἐπιστάται τῶν ἱερῶν⁷.

Ἐκ τῶν ὀνομάτων τῆς πρώτης ἐπιγραφῆς γνωστὰ καὶ ἄλλοθεν εἶναι τὰ ἑξῆς: Ἀρίσταρχος, Κλέων, Κλεαίνετος, Εὐκράτης, Λαμαίνετος, Εὐδαίμων,

1 Ἦτοι τὴν ἀρχαίαν Κυπάρισσον κατὰ ΣΚΥΛΛΑΚΑ (Περιήγ. 45): πόλιν ἐν τῷ ἔθνει τῆς Μεσσήνης ἀπέχουσαν τῆς θαλάσσης ἐπὶ τὰ στάδια.

2 Ἐν ἐπιγραφῇ τῆς Θράκης (I. Gr. Bulg. 1517) μεταξὺ τῶν θρησκευτικῶν ἀξιομάτων ἀναφέρεται καὶ κισταφόρος βλ. σχετικῶς καὶ LOBECK, Aglaophamus, σ. 647. Ἀφ' ἐτέρου εἰς Ἴτανον τῆς Κρήτης ἀναφέρονται κοσμητῆρες (I Gr IV, 6).

3 BEKKER, Anecdota Graeca A', 105: «Κίστας ἀξιοῦσι λέγειν τὰς μυστικὰς». Ἠβλ. καὶ ΠΛΑΤΩΝ. VIII 25.7 καὶ 37.4.

4 IG V, 1, 1390, 30: κίστας ἐχούσας τὰ μυστικὰ ἱερά.

5 IG I, 2, 372, 1. IG I, 2, 88,9: ἐπιστάτης τοῦ νεῶ τῆς Ἀθηναίας τῆς Νίκης.

6 Ὡς π.χ. ἐν ἐπιγραφῇ τῆς Βιθυνίας τοῦ 3ου αἰ. (DITTENBERGER, Orientis Graeci Inscript. Selectae, 531, 3.) Ἠπείρου (SGDI 1337 MICHEL, Rec. 314) - Καλύμνου, (MICHEL, R. 417).

7 Ἐπιγραφαὶ Γερονθῶν καὶ Γυθείου IG V, 1, 1144,31 καὶ 1144,6.

Ἀμφιθάλης (Ἡλίοδ. I 22), Ἰσόδαμος, Τιμολέων, Αἰσχόλος, Λύκων, Ζωίλος, Μέλων (Πλούτ. Πελοπ. 12. Ἀγρσ. 24), Ἰππαρχίδας (Ἰάμβλ. Πυθ. 267), Φιλόξενος, Ἱπποκράτης, Καλλικράτης, Τελεσίαι, Στρατόνικος, Φιλισίων καὶ Θύρσος.

Καθαρῶς λακωνικά εἶναι τὰ : Σοιξιτέλης (=Σωσιτέλης· πρβλ. IG V, 1, 99, 137, 488), Ναυκλείδας (Ξενοφ. Ἑλλην. II 4, 36. Αἰλιαν. Ποικ. Ἱστορία XIV 7), Λαρμῖνος (Ξενοφ. Ἀνάβ. VII, 6 καὶ 39), Λαμοκράτης (Πλούτ. Κλεομ. 4. IG. V, 1, 64, 79, 93, 97, 141, 159, 209, 210, 211, 212, 270, 293, 336, 443, 660, 1318), Δάμις : Μεσσήνιος (Παυσ. IV 10.5 καὶ 13.5) Σπαρτιάτης (Πλούτ. ἀποφθ. λακ. ἐν. λ.), Ἀρκάς (Διόδ. Σικ. XVIII 71 καὶ XIX, 64).

Ἄγνωστα, τέλος : τὸ Πείθαρχος (γνωστὸν μόνον παρὰ Pape - Benseleer τὸ Πύθαρχος) καὶ τὸ Δαμιπίδας (γνωστὸν μόνον τὸ Δάμιππος).

Ἐκ δὲ τῶν ὀνομάτων τῆς δευτέρας ἐπιγραφῆς συνήθη ἢ ἀπλῶς γνωστὰ εἶναι τὰ ἑξῆς : Λύκων, Φιλίνος, Θεοτέλης, Φιλόστρατος, Νίκανδρος, Θίων, Δαμόστρατος, Φιλώτας, Ξενόστρατος, Ξενοκράτης.

Ἄγνωστα δὲ τὰ : Λωίνος, Νεάρετος, Χαρτίων, Ἀρίστιχος, Διόμαχος, Σόταρχος, Ἀκρانی[δ]ας (ὕπαρχει μόνον Ἀκρων), Λυσαρχίδας (γνωστὴ μόνον ἢ Σπαρτιάτις Λυσαρχίς IG V, 1, 1353).

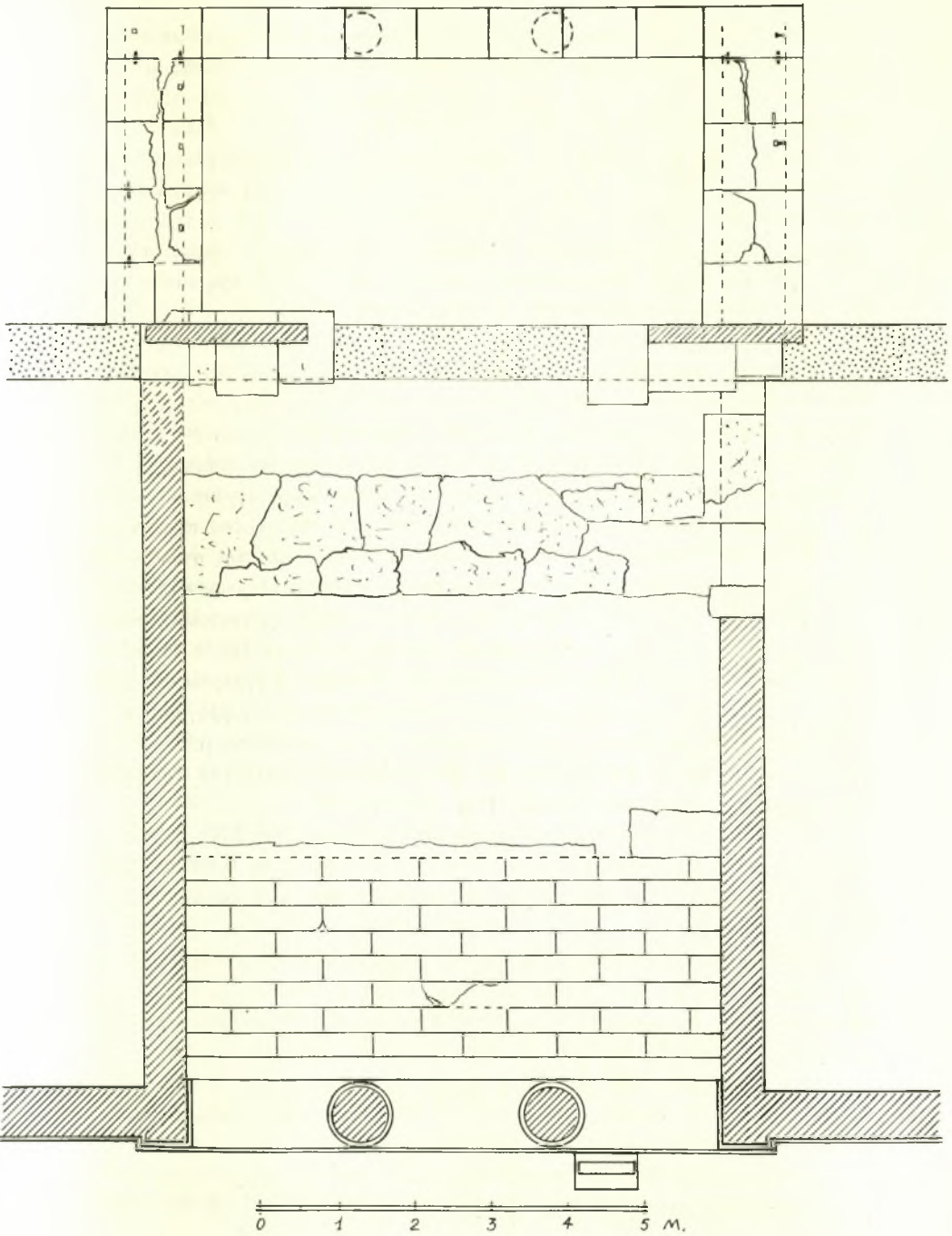
Τέλος τὸ ὄνομα Πρατόνικος ἔφερον πλείονες Σπαρτιάται (IG V, 1 20, 40, 42, 43, 60, 66, 93, 94, 123, 128, 133, 142, 153, 201, 206, 209, 211, 212, 298, 328, 478, 676, 750, 1107, 1131, 1331. Ἀναφέρονται καὶ δύο Μεσσήνιοι Πρατόνικοι IG V, 1 1358, 1386).

Καθαρισθείσης ὀλοσχερῶς τῆς κλίμακος καὶ ἀπομακρυνθέντων τῶν μεταγενεστέρων πλινθίνων φραγμάτων αὐτῆς καὶ τῶν ἐπ' αὐτῶν λιθίνων κατωφλίων κατέστη δυνατὴ ἡ φωτογράφησις καὶ καταμέτρησις τῆς πρὸς τὴν στοᾶν τῆς ἀγορᾶς προστάσεως αὐτῆς καὶ ὀλοκλήρου τοῦ κτηρίου τῆς κλίμακος (εἰκ. 5). Καὶ ἡ μὲν πρόστασις ἀποτελεῖται ἐκ δύο κίωνων μεταξὺ παραστάδων στηριζομένων ἐπὶ τοῦ ἀναλημματικοῦ τοίχου, ὅστις ἐσχματίζε τὸν ὀπίσθιον τοῖχον τῆς βορείου στοᾶς τῆς ἀγορᾶς, βαίνει δ' ἐπὶ λιθίνου στυλοβάτου πλ. 0.89 καὶ ὕψ. 0.22. Οἱ κίονες εἶναι πώρινοι, σώζονται δὲ μέχρις ὕψους 1.75 μ. συμπεριλαμβανομένης καὶ τῆς ἰωνικῆς αὐτῶν βάσεως, ἥτις ἔχει ὕψος 0.22 μ. (πίν. 166,β).

Ἡ κάτω διάμετρος τοῦ κορμοῦ τῶν κίωνων μετρεῖ 0.694, εἴκοσι δὲ κυρταὶ ραβδώσεις ἐκ κονιάματος, χωριζόμεναι διὰ ταινιῶν πλάτους 0.02, περιβάλλουν τὸν κορμὸν τῶν κίωνων. Αἱ ἀντίστοιχοι ὀρθογώνιοι παραστάδες εἶναι καὶ αὐταὶ πώρινα καὶ βαίνουσιν ἐπὶ κυματιοφόρου βάσεως (πίν. 166,β).

Τῶν κιονοκράνων καὶ τοῦ θριγκοῦ τῆς προστάσεως δὲν εὐρέθησαν μέχρι τοῦδε λείψανα.

Ἡ ἀνασκαφὴ τῆς κλίμακος συνεχιθεῖσα πρὸς Βορρᾶν ἀπεκάλυψεν ὅτι αὕτη ἔπερατοῦτο εἰς τὸ ἄνω ἄνδρον διὰ προστάσεως (εἰκ. 5). Εὐρέθησαν ὄντως ἐκεῖ,



Εικ. 5. Κάτοψις τῆς μνημειώδους κλίμακος εισόδου μετὰ τὸν ὀλοσχερῆ καθαρισμὸν τῆς.

πέραν τῆς πλακός, ἥτις φέρει τὴν ἀποτετριμμένην ὑπογραφὴν τοῦ μεγαλοπολίτου καλλιτέχνου (βλ. ἄνωτ. σ. 214) τὰ ἐδάφη κατασκευῆς λιθίνης ὀρθογωνίου προστάσεως (εἰκ. 5), πλάτους 8.97 καὶ ἐξοχῆς 4.06 μ. (εἰκ. 5). Αἱ πλάγια στεναὶ πλευραὶ τῆς ἔχουν πλάτος 1.285 μ., ἐν ᾧ ἡ μακρὰ βόρειος πλευρὰ 0.645, ἥτοι ἀκριβῶς τὸ ἥμισυ. Καὶ οἱ μὲν ἀποτελοῦντες τὰς στενάς πλευράς λίθοι συνδέονται πρὸς ἀλλήλους διὰ σιδηρῶν συνδέσμων σχήματος πεῖ, οἷτινες μάλιστα διατηροῦσιν ἀκόμη καὶ τὴν μολυβδοχόησιν αὐτῶν, ἐν ᾧ οἱ τῆς μακρᾶς βορείου πλευρᾶς δὲν παρουσιάζουν συνδέσμους. Τοῦτο ὅμως μαρτυρεῖ σαφῶς, ὅτι εἰς μὲν τὰς στενάς πλευράς ὑπῆρχον τοῖχοι, καλύπτοντες τοὺς συνδέσμους, εἰς δὲ τὴν μακρὰν βόρειον πλευρὰν 2 κίονες μεταξὺ παραστάδων. Ὅτι δὲ οὕτως εἶχε τὸ πρᾶγμα ἐπιβεβαιοῦται καὶ ἀπὸ τὰ σωζόμενα εἰσέτι κατὰ τὰς στενάς πλευράς μοχλοβόθρια (Stemmlöcher) καὶ ἀπὸ τὰ ἐπὶ τοῦ τοιχοβάτου σαφῆ ἕχνη τῶν ἐξωτερικῶν παρεῶν τῶν τοίχων, ἅτινα σχηματίζουν λίαν ὀρατὴν γραμμὴν παράλληλον πρὸς τὴν ἔξω ἀκμὴν τοῦ τοιχοβάτου καὶ εἰς ἀπόστασιν 0.25 μ. ἀπ' αὐτῆς. Ἐπειδὴ δὲ οἱ στενοὶ τοῖχοι τῆς προστάσεως ἐκτείνονται ἕως ἔξω, ἀπ' οὗ αἱ γωνίαι αὐτῆς δὲν εἶναι ἀπηλαγμέναι γόμφων, φαίνεται ὅτι ὑπῆρχον εἰς τὴν πρόσοψιν κατὰ μὲν τὰς γωνίας παραστάδες μεταξὺ τῶν δὲ δύο κίονες βαίνοντες ἐπὶ τοῦ 0.645 πλατέος στυλοβάτου. Τῶν κίωνων ὅμως τούτων δὲν εὐρέθησαν μέχρι τοῦδε κατὰ χώραν λείψανα.

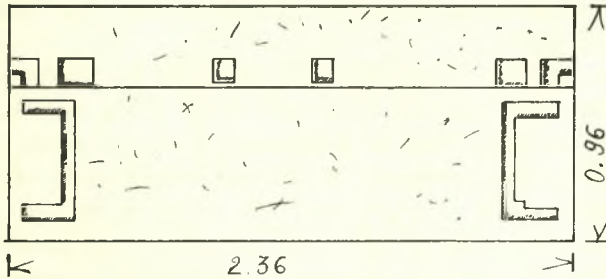
Ἐπῆρχε κατὰ ταῦτα καὶ ἐνταῦθα, ὅπως κατὰ τὸ μέσον τῆς ἀνατολικῆς πλευρᾶς τῆς ἀγορᾶς, πρόπυλον προσπελάσεως αὐτῆς ἀπὸ Βορρᾶ. Ὡς δὲ τὸ ἀνατολικὸν οὕτω καὶ τοῦτο τὸ πρόπυλον θὰ ἔφερον ἐνδιαμέσως ἐγκάρσιον θυραῖον τοῖχον, εἰς τὸν ὅποιον προφανῶς ἀνήκουν τὰ ἐπὶ τῶν πλινθίνων φραγμάτων τῆς νοτίας προστάσεως τεθέντα μεταγενεστέρως λίθινα κατώφλια (πίν. 166α), ἡ θέσις τῶν ὁποίων θὰ ἦτο βεβαίως ἐπὶ τῶν ἀποκαλυφθεισῶν εἰς τὸ ἄνω μέρος τῆς κλίμακος ἀκανονίστων πλακῶν (βλ. εἰκ. 5).

Ἡ κλιμαξ καθαρισθεῖσα ἐντελῶς εὐρέθη ἔχουσα πλάτος 7.03 μ. Ἀπετελεῖτο δ' ἐκ 14 ἢ 15 βαθμίδων μέσου πλάτους 0.305 καὶ ὕψους 0.19 καὶ περιεκλείετο ἑκατέρωθεν ὑπὸ δύο τοίχων ἐκτισμένων κατὰ τὸ ἰσόδομον σύστημα (βλ. πίν. 166,β).

Λόγω τῆς μεταγενεστέρως φράξεως τῶν μετακλιονίων τῆς προστάσεως καὶ τῆς εἰς αὐτὰ τοποθετήσεως θυρῶν παρέστη ἀνάγκη χαλάσεως τῆς 4ης ἐκ τῶν κάτω βαθμίδος, ἵνα καταστῇ δυνατὸν τὸ ἀνοιγμα τῶν θυροφύλλων τῶν θυρῶν (εἰκ. 5).

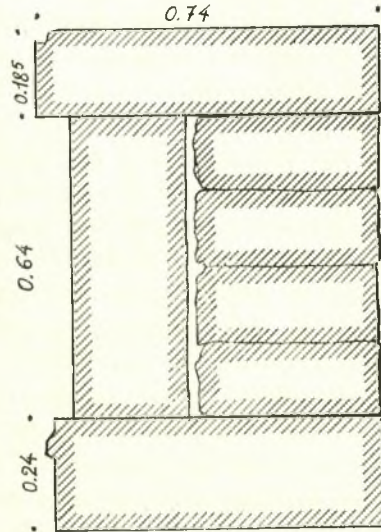
Εἰς τὸ ἄνω μέρος τῶν βαθμίδων ἐσχηματίζετο πλατύσκαλον βαῖνον ἐπὶ τῆς ἐξ ἀκανονίστων πλακῶν στρώσεως, τὰς ὁποίας ἀνωτέρω ἐμνημονεύσαμεν. Κατὰ πᾶσαν δὲ πιθανότητα εἰς τὸ πλατύσκαλον τοῦτο θὰ ὑπῆρχε θυραῖος τοῖχος, εἰς τὸν ὅποιον, ὡς καὶ ἀνωτέρω εἵπομεν, ἀνήκον τὰ μεταγενεστέρως μεταξὺ τῶν κίωνων τῆς προστάσεως τοποθετηθέντα κατώφλια (εἰκ. 6 καὶ πίν. 166α).

Περαιτωθείσης τῆς ἀποκαλύψεως τῆς κλίμακος καὶ τῆς βορείου προστάσεως αὐτῆς ἡ σκαφή ἐστράφη πρὸς τὰ δεξιὰ καὶ τ' ἀριστερὰ τῆς προστάσεως ἦτο



Εἰκ. 6. Κάτοψις τοῦ κεντρικοῦ καταφλίου τῶν μετακιονίων τῆς κλίμακος.

ἐπὶ τοῦ ἄνω ἀνδῆρου, ἀπεκάλυψε δὲ δύο μακροὺς τοίχους (εἰκ. 1, κάτοψις Σ, Σ) ἐκκινουῦντας ἀπὸ τῆς ρίζης τῆς προστάσεως καὶ βαίνοντας ὁ μὲν πρὸς Ἀνατολὰς ὁ δὲ πρὸς Δυσμὰς παραλλήλως πρὸς τὸν ὀπίσθιον τοῖχον τῆς βορείου πλευρᾶς τῆς ἀγορᾶς. Καὶ ὁ μὲν πρὸς Ἀνατολὰς βαίνων τοῖχος προχωρεῖ μέχρι τοῦ ὕψους τοῦ Οἴκου ἦτοι εἰς μῆκος 27.60 περίπου μέτρων, κάμπτεται δ' ἔπειτα πρὸς Νότον ἵνα φθάσῃ ἐν θεμελίῳ μέχρι τοῦ Οἴκου (εἰκ. 1). Ὁ δὲ πρὸς Δυσμὰς βαίνων τοῖχος προχωρεῖ συμμετρικῶς μέχρι τῆς γραμμῆς καθ' ἣν ἠνοίγοντο τὰ πρὸς Δυσμὰς διαμερίσματα τῆς ἀγορᾶς. Οἱ εἰρημένοι τοῖχοι εἶχον τὰ κάτω τῶν μέρη λίθινα, ἀποτελούμενα ἐξ εὐθυντηρίας ὕψ. 0.24 φερούσης τεκτονικοῦς ἀγκῶνας (εἰκ. 7), κορμοῦ ὕψ. 0.64 καὶ στέψεως ὕψ. 0.185. Ἡ τελευταία δ' αὕτη δὲν σώζεται εἰς τὸν δυτικὸν τοῖχον. Ἐνδιαφέρον εἶναι τὸ σύστημα δομῆς τῶν τοίχων, οἵτινες ἀποτελοῦνται ἐναλλάξ ἐξ ἑνὸς δρομικοῦ (παρὰ μῆκος) λίθου φέροντος ὀπισθεν ἀντιθήματα ἐκ τριῶν καθ' ὕψος μικροτέρων λίθων καὶ ἑνὸς ὀρθίου διατόνου (βλ. πίν. 168α).



Εἰκ. 7. Τομὴ τοῦ κάτω μέρους τοῦ τοίχου τοῦ Σεβαστείου.

Κυρία ὄψις τῶν τοίχων ἦτο ἡ πρὸς Βορρᾶν, ἥτις εἶναι καὶ ἐπιμελῶς λαξευμένη διὰ ξοῖδος. Ἐκάτερος τῶν τοίχων τούτων ἔφερεν εἰς συμμετρικὴν ἀπὸ τοῦ προτύλου ἀπόστασιν θύραν ἀνοίγματος δύο περίπου μέτρων (εἰκ. 1). Ἐσχηματίζοντο

κατὰ ταῦτα ἐκατέρωθεν τῆς κλίμακος δύο μεγάλοι ὀρθογώνιοι αἰθουσαι Σ, Σ — ἢ μάλλον μία μετὰ τὴν κατάργησιν τῆς κλίμακος καὶ τῆς πρὸ αὐτῆς προστάσεως, ἀφ' οὗ ὁ βόρειος τοῖχος τῆς συνεχίζεται καὶ ὑπὲρ τὴν κλίμακα δημιουργουμένης ἐκεῖ θύρας.

Εἰς τὴν μεγάλην ταύτην αἶθουσαν, ἥτις μετὰ τὴν εὐρεθεῖσαν κατὰ τὴν κάτω πρόστασιν τῆς κλίμακος ἐπιγραφὴν (ΠΑΕ 1959, σ. 170) δύναται πιθανώτατα νὰ ταυτισθῇ πρὸς τὸ Σεβάστειον, ἥτοι τὸν χῶρον λατρείας τοῦ Σεβαστοῦ (Αὐγούστου) ἀνήρχετό τις ἐκ τῆς βορείου στοᾶς τῆς ἀγορᾶς διὰ τῆς ἐπικαμποῦς μικρᾶς κλίμακος παρὰ τὸν Οἶκον καὶ διὰ τῆς μνημειώδους κλίμακος, τῆς ὁποίας ὅμως ἡ κάτω πρόστασις εἶχε πλέον κλεισθῇ διὰ θυρῶν, τεθεισῶν εἰς ὕψος 1 περίπου μέτρου ὑπεράνω τοῦ δαπέδου τῆς στοᾶς τῆς ἀγορᾶς.

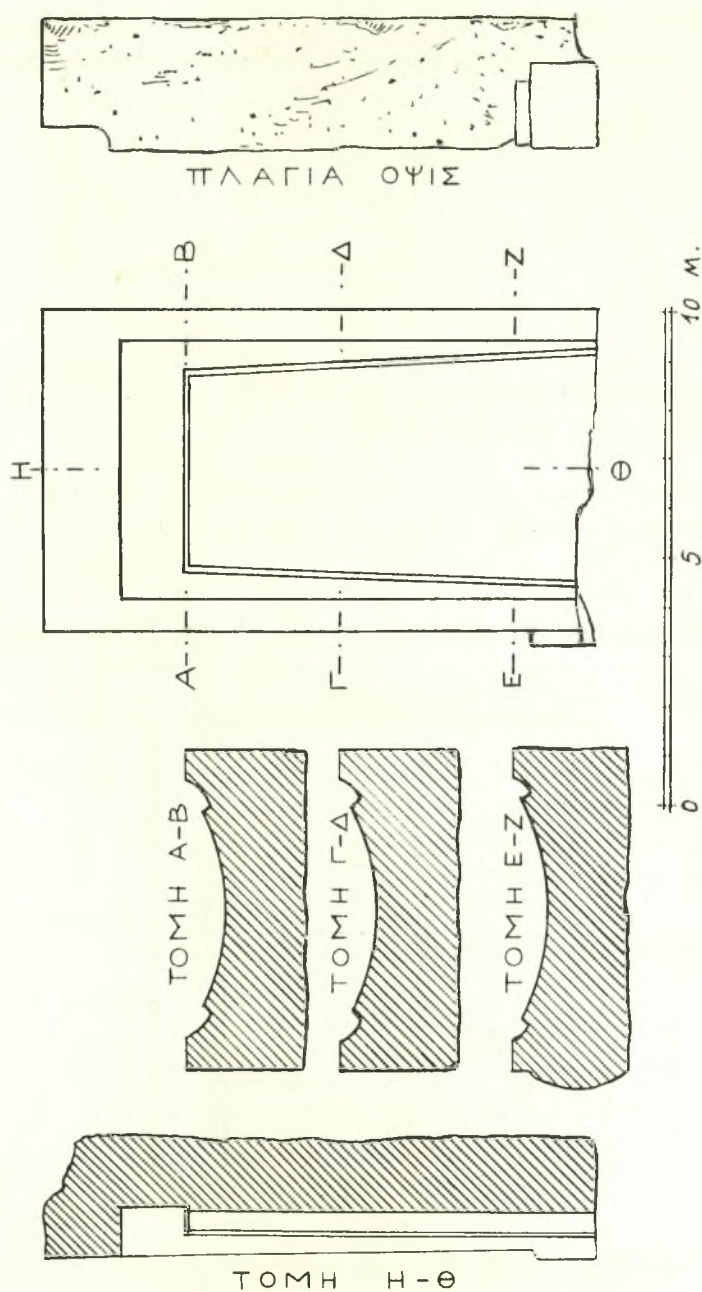
Παραλλήλως περίπου πρὸς τοὺς τοίχους τοῦ Σεβαστείου ἀπεκαλύφθη εἰς ἀπόστασιν 15 περίπου μέτρων πρὸς Βορρᾶν τὸ κάτω μέρος ἄλλου ἐπιμελῶς ἐκτισμένου τοίχου μακροῦ οἰκοδομήματος (εἰκ. 1, ΦΦ) ἔχοντος τὸ πρόσωπον αὐτοῦ πρὸς Νότον (πίν. 168β). Τὸ κάτω μέρος τοῦ τοίχου τούτου ἀποτελεῖται ὁμοίως ἐκ βάσεως, ὀρθοστατῶν καὶ στέψεως ὕψ. 0.25 (πίν. 168β). Τοῦ οἰκοδομήματος ἀπεκαλύφθη καὶ τμήμα τοῦ δυτικοῦ τοίχου, παρὰ τὴν νοτιοδυτικὴν δὲ γωνίαν αὐτοῦ εὐρέθη κατὰ χώραν λιθίνη βάσις ὀρθογώνιος, (εἰκ. 1Τ) φέρουσα ἐπὶ τῆς ἄνω αὐτῆς ἐπιφανείας ἐγκοπὴν, ἐντὸς τῆς ὁποίας ἐπακτοῦτο ὄρθιον λίθινον, φυσικοῦ μεγέθους παράδειγμα (standard) στρωτήρων καὶ καλυπτῆρων λακωνικοῦ τύπου κεράμων (μ.σ. ὕψ. 1.13 καὶ πλάτους 0.65 μ. (εἰκ. 8) εὐρημα πολύτιμον, διότι δύο μόνον μέχρι τοῦδε ἔχομεν γνωστὰ τοιαῦτα: τὸ τῆς ἀγορᾶς τῶν Ἀθηνῶν¹ καὶ τὸ τῆς ἀγορᾶς τῆς Ἀσσοῦ². Ὅθεν καὶ τὸ κατὰ χώραν ἐν τῷ ἄνω ἀνδρῶφ εὐρεθὲν παράδειγμα ἀποδεικνύει ὅτι ἡ ἀγορὰ τῆς Μεσσηνίας ἐξετείνετο καὶ εἰς τὸ ἄνω ἀνδρῶν ἢ τοῦλάχιστον μέρος αὐτῆς ἀπετέλει καὶ τὸ ἄνω ἀνδρῶν. Πρέπει δ' ἐνταῦθα νὰ σημειωθῇ καὶ ὅτι κατὰ τὴν ἀνασκαφὴν τοῦ τελευταίου τούτου τοίχου ἀνευρέθησαν πλείονα τεμάχια πηλίνων, λακωνικοῦ τύπου κεράμων, φέροντα ἔκτυπον τὴν ἐπιγραφὴν ΔΑΜΟΣΙΟΣ (ἐνν. κέραμος) (εἰκ. 8 καὶ πίν. 165γ).

Ἀνοιχθείσης τάφρου καθέτως πρὸς τὸν ἀνατολικὸν ἐξωτερικὸν τοῖχον τοῦ Σεβαστείου εὐρέθη εἰς ὑψηλοτέραν κατὰ 0.70 μ. στάθμην καὶ εἰς ἀπόστασιν 2.86 μ. τὸ θεμέλιον τμήματος τοῦ στυλοβάτου μεταγενεστέρως στοᾶς, εἰς τὸν ὁποῖον ἐχρησιμοποιήθησαν λίθοι παλαιότερων οἰκοδομημάτων, τινὲς τῶν ὁποίων φέρουσι καὶ ἐπιγραφάς, μία τῶν ὁποίων λέγει:

ΧΥΛΙΣ ΔΑΜΑΤΡΙΟΥ ΑΥΣΑΥΤΑΝ ΚΑΙ ΤΟΝ ΥΙΟΝ
ΕΥΦΟΡΒΟΝ ΝΙΚΩΝΟΣ ΘΕΟΙΣ

1 G. P. H. STEVENS, *Hesperia* 19, 1950, σ. 177, εἰκ. 2. ΟΡΑΝΔΟΣ, Ὑλ. δομ., σ. 113, εἰκ. 64.

2 BACON, *Investigations at Assos*, 1902, σ. 71 εἰκ. 2. ΟΡΑΝΔΟΣ, Ὑλικὰ δομῆς τῶν ἀρχαίων Ἑλλήνων Α', σ. 112 εἰκ. 63.



Εἰκ. 8. Τομαί, πρόσοψις καὶ πλαγία ὄψις τοῦ παραδείγματος τῶν κεράμων.

Ἡ πλάξ ἔχει διαστάσεις 1.06×0.77 , ὕψ. γραμμ. 0.033 διάστιχον 0.064 μ. (εἰκ. 9). Ὡσαύτως κατὰ τὴν προέκτασιν τοῦ βορείου τοίχου τοῦ Σεβαστείου

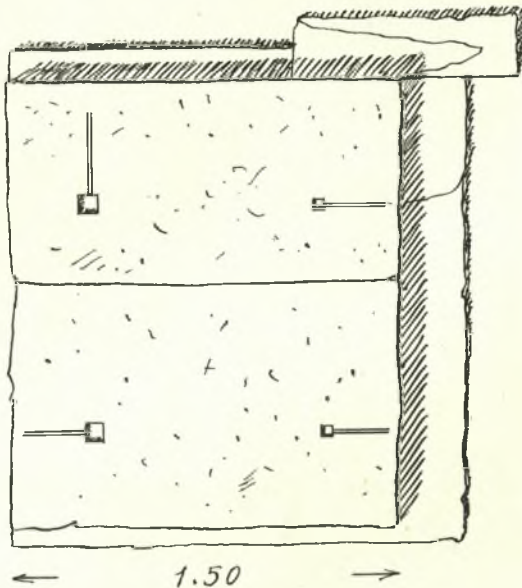
Χ Υ Λ Ι Σ Δ Α Μ Α Τ Ρ Ι Ο Υ Α Υ Σ Α Υ Τ Α Ν Κ Α Ι Τ Ο Ν Υ Ι Ο Ν
Ε Υ Φ Ο Ρ Β Ο Ν Ν Ι Κ Ω Ν Ο Σ Θ Ε Ο Ι Σ

Εἰκ. 9. Ἡ εἰς τὸν στυλοβάτην τῆς μεταγενεστέρως στοᾶς ἐντοιχισμένη ἐπιγραφή.

εὐρέθη ἐπιγραφή (πίν. 169β) τεθραυσμένη δεξιᾶ καὶ κάτω, χαραγμένη δ' ἐπὶ σκληροῦ τιτανολίθου. Διαστάσεις: μ.σ. ὕψ. 0.245 μ.σ. πλ. 0.295 καὶ πάχος 0.215. Τὸ κείμενον αὐτῆς ἔχει ὡς ἑξῆς:

Ἄ πόλις	ὕψ. γραμμ. 0.025 μ.
Δεξιόμον	διάστ. 0.01 — 0.015 μ.
τὸν αὐτὰς ε[ὐ]εργέτην	μεταγρ. 0.01 μ.
ἀρετᾶς ἐνεκεν	
. . . ἰων διάτ . . .	

Γράμματα μετ' ἀκρεμόνων τοῦ 1ου π.Χ. αἰῶνος. Ἡ ἐπιγραφή θὰ προ-



Εἰκ. 10. Κάτοψις τοῦ ἐν τῷ κέντρῳ τῆς περιστύλου αὐλῆς εὐρεθέντος θεμελίου.

ἔρχεται βεβαίως ἐκ βάθρου ἀνδριάντος, τὸν ὁποῖον ἡ πόλις τῆς Μεσσηνίας

ἀνέθεσεν εἰς τὸν εὐεργέτην αὐτῆς Δεξίνομον «ἀρετῆς ἕνεκεν». Παραπλεύρως τοῦ στυλοβάτου εὐρέθησαν ἔρριμμένοι καὶ πλείονες κορμοὶ κίωνων ἔχοντες πολυγωνικὸν τὸ κάτω αὐτῶν μέρος.

Ὅσον ἀφορᾷ τὸ ἀσσαντὴν τῆς ἐπιγραφῆς τοῦτο ἀποτελεῖ ἄλλον — δωρικὸν — τύπον τοῦ *εαυτάν*, ἀπαντᾶται δὲ καὶ εἰς πολλὰς ἄλλας ἐπιγραφάς, ὡς π.χ. ἐν IG V, 2 265,16 (Μαντινείας), IG IV 840,3 (Καλαυρίας), COL-LITZ, Sammlung der gr. Dialekt - Inschr. ἀρ. 1696 (Δελφῶν). 4959 (Ἐλευθέρης), DITTENBERGER, Syll.^a 534,5, 631,10, 703,10 κ.λ.π.

Τελευταία σκαφικὴ ἔρευνα ἐγένετο εἰς τὸ κέντρον τῆς αὐλῆς τῆς ἀγορᾶς. Ἐνταῦθα εἰς βάθος 1.50 μ. περίπου εὐρέθη βάσις ἐκ σκληροῦ λευκοῦ ἀββεστολίθου, πάχους 0.195 μ. ἀποτελουμένη ἐκ δύο μεγάλων λίθων συνολικοῦ μήκους 1.73 μ. καὶ πλάτους 1.53, βαίνουσα ἐπὶ ἀνίσως ἐξέχοντος καθ' ὅλας τὰς πλευρὰς θεμελίου (εἰκ. 10).

Οἱ λίθοι τῆς βάσεως φέρουσιν ἐπὶ τῆς ἄνω ἐπιφανείας των τὸν τύπον τετραγώνων γόμφων (0.04 × 0.04) καὶ αὐλακας μολυβδοχοήσεως, θὰ ἐστήριζον λοιπὸν βᾶθρον τι, τὸ ὁποῖον ὅμως δὲν εὐρέθη.

Κατὰ τὴν διάρκειαν τῆς ἀνασκαφῆς ἐνηργήθη καὶ ὁ εὐτρεπισμὸς τοῦ χώρου τῆς ἀγορᾶς, συγκεντρωθέντων τῶν πολλῶν ἀχρόστων λίθων μακρὰν τῶν κτηρίων, ὥστε νὰ μὴ διαταράσσεται ἡ εἰκὼν του.

ΔΙΟΡΘΩΣΙΣ ΕἰΣ ΠΑΕ 1959, σ. 170. Ἐν στ. 14 τῆς ἐπιγραφῆς τὸ Ταύρου γραπτέον διὰ μικροῦ ταῦ. Ἡ ἔννοια τοῦ στίχου ἔχει οὕτω: (*Εἰς Κράτωνα*) τὰ γινόμενα εἰς ἐναγισμὸν ταύρου Ἀριστομένει δηλ. τὰ ἔξοδα τὰ ὁποῖα ἔκαμε (ὁ Κράτων) διὰ τὴν θυσίαν ταύρου εἰς τὸν Ἀριστομένη (τὸν γνωστὸν Μεσσήνιον ἥρωα τῆς ἀρχαϊκῆς ἐποχῆς).

ΑΝΑΣΤΑΣΙΟΣ Κ. ΟΡΛΑΝΔΟΣ



α. Λί αποκαλυφθείσαι βάσεις τῶν κίωνων τῆς ἀνατολικῆς πλευρᾶς τῆς ἀγορᾶς τῆς Μεσσήνης. Ἄποψις ἀπὸ Βορρᾶ.



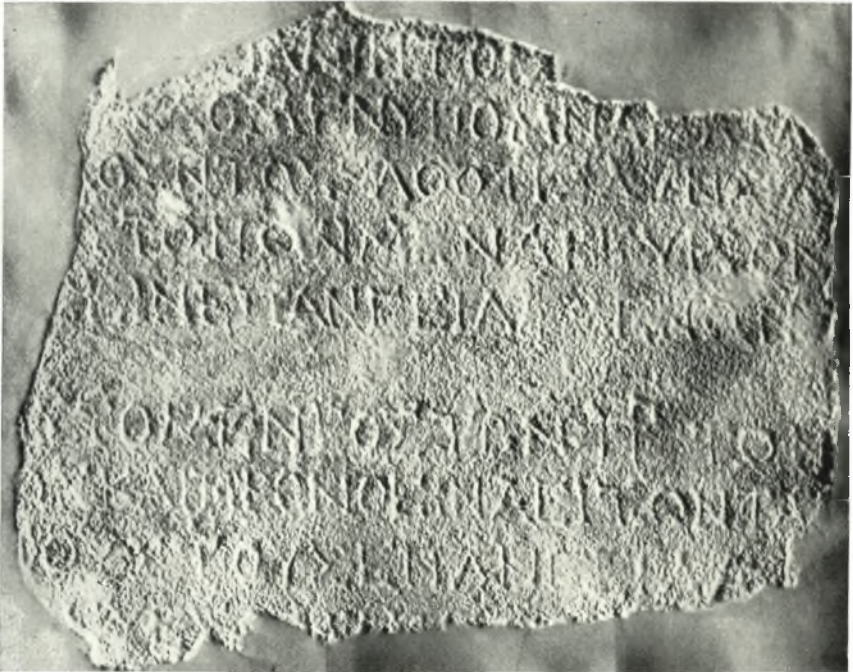
β. Ὁ «οἶκος» τῆς βορείου πλευρᾶς τῆς ἀγορᾶς μετὰ τὸν ὀλοσχερῆ καθαρισμὸν του.
 Μετὰ τὴν ἀπόφωτογράφισην ἐπὶ τῆς ἀνατολικῆς πλευρᾶς τῆς ἀγορᾶς τῆς Μεσσήνης.



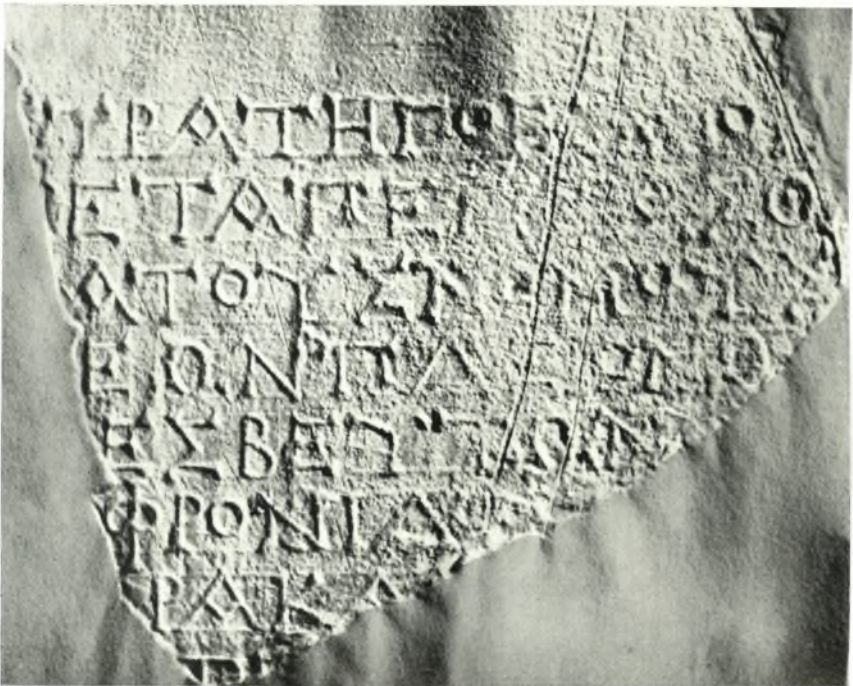
α. Ὁ ἀριστερός καὶ ὁ δεξιὸς βραχίον τοῦ ἐν τῷ οἴκῳ ὑπερφυσικοῦ μεγέθους ἀγάλματος.



β. Ἡ μικρὰ κλιμαξ ἀνδρου ἀπὸ τῆς ἀγορᾶς εἰς τὸ ὑπερθεῖν ἀνδρῶν.



α. Φωτογραφία έκτύπου έπιγραφής εύρεθείσης παρά την βύρειον μικράν κλίμακα.



β. Φωτογραφία έκτύπου έπιγραφής εύρεθείσης εις την έπίχωσιν τῆς μνημειώδους κλίμακος.



α. Ἡ ἐπὶ τῆς στήλης τοῦ βελόρου ἀνδριάντος τοῦ Ἀμμωνίου ἐπιγραφή.



β. Τμήμα γυναικείου ἀρχαϊστουκού ἀγάλματος.



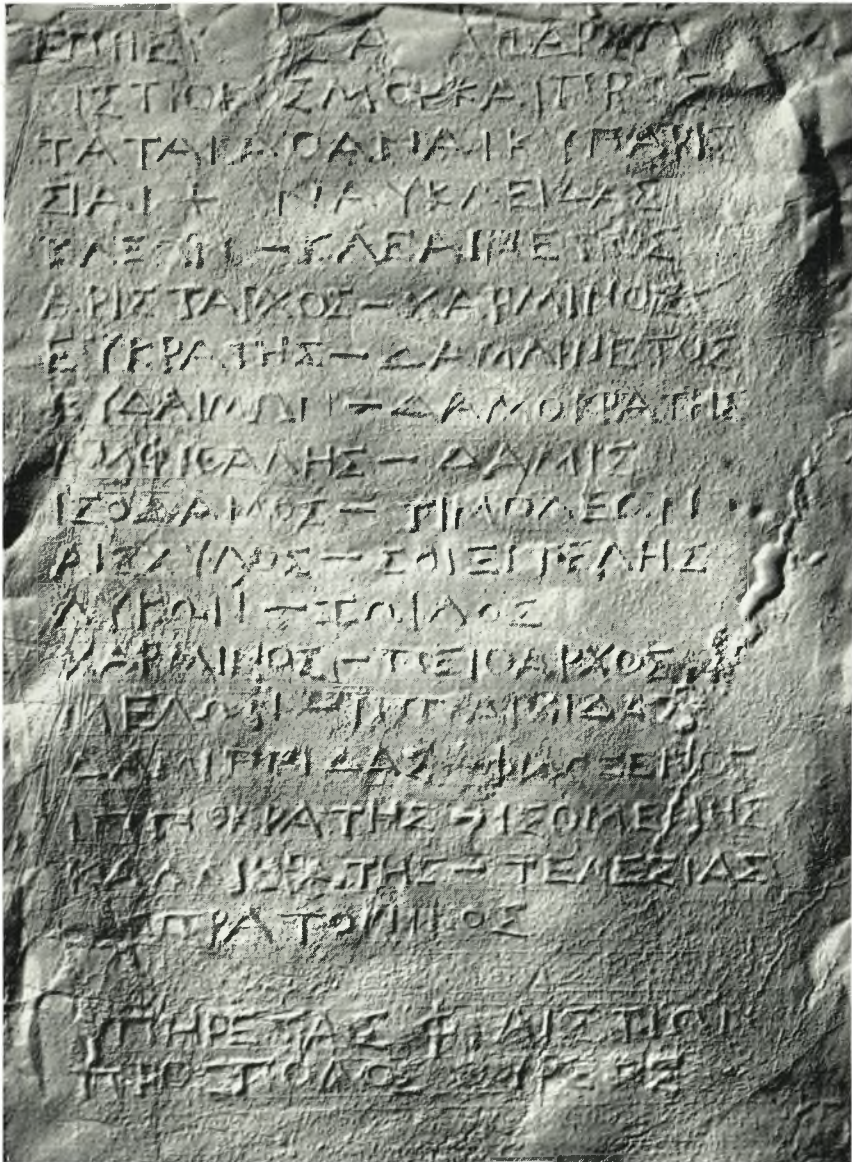
γ. Τὸ κατὰ χώραν εὑρεθὲν λίθινον παράδειγμα λαμινικοῦ τύπου κεράμων.



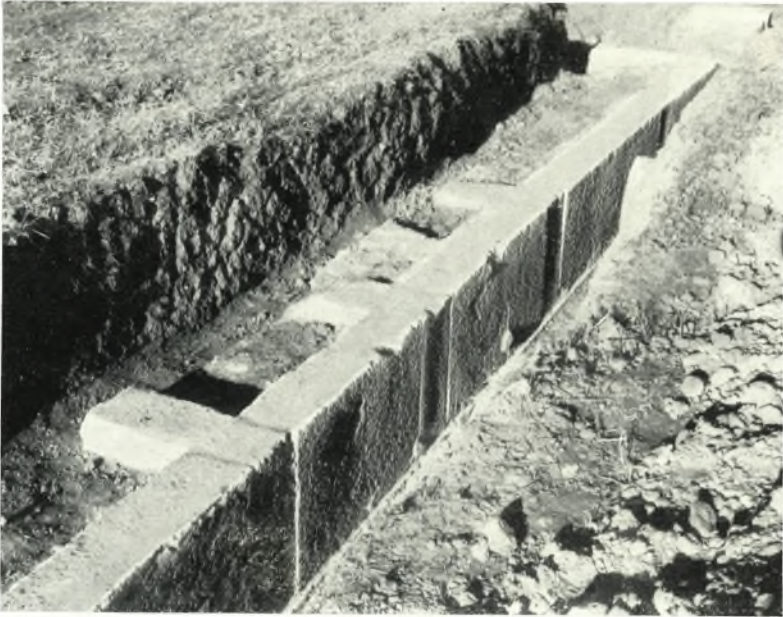
α. Τὸ μεταγενεστέρως ἐντειχισθὲν καὶ ἀνυψωθὲν κάτω τμήμα τῆς μνημειώδους κλιμακῆς τῆς βορείου πλευρᾶς τῆς ἀγορᾶς.



β. Ἡ κατὰ τὸ μέσον τῆς βορείου πλευρᾶς τῆς ἀγορᾶς ἀποκαλυφθεῖσα μνημειώδης κλιμακὴ ἀπὸ τοῦ ἀσπίου εἰς τὸ ὑπερῶν ἀνάθρον.



Κατάλογος τῶν κιστιοκόσμων καὶ προστατῶν τοῦ ἱεροῦ τῆς Κυπαρισσίας Ἀθηνᾶς.
(Φωτογραφία ἐκτύπου)



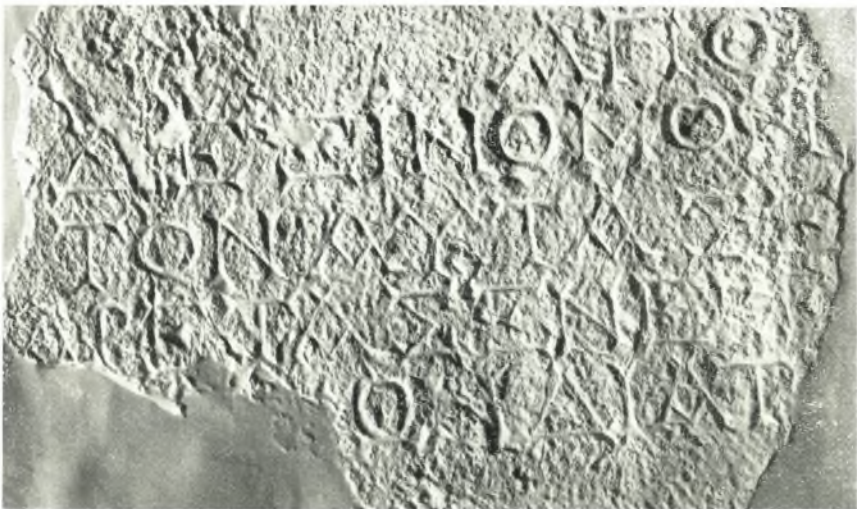
α. Ὁ πρὸς Δυσμᾶς τοῦ ἐσωτερικοῦ προπύλου τῆς κλίμακος τοῖχος τοῦ «Σεβαστείου».



β. Ὁ ἔναντι τοῦ «Σεβαστείου» ἀποκαλυφθεὶς μακρὸς τοῖχος.



α. Θραύσμα με τὴν ἐπιγραφὴν ΛΕΟΝ....., εὑρεθὲν παρὰ τὴν μνημειώδη κλίμακα.



β. Τεμάχιον ἐπιγραφῆς ρωμαϊκῶν χρόνων εὑρεθὲν κατὰ τὴν ἀποκάλυψιν τῆς μικρᾶς κλίμακος τῆς βορείου πλευρᾶς.