

## 22. ΑΝΑΣΚΑΦΗ ΕΙΣ ΦΙΛΙΑΤΡΑ ΤΗΣ ΤΡΙΦΥΛΙΑΣ

Κατὰ τὸ 1959 ὁ καθηγητὴς τῶν φυσικῶν κ. Π. ΠΑΠΑΧΡΙΣΤΟΠΟΥΛΟΣ, ἀσχο-  
λούμενος ἐρασιτεχνικῶς μὲ τοπογραφικὰ ζητήματα εἰς τὴν περιοχὴν τῶν Φι-  
λιατρῶν καὶ διενεργήσας αὐθαιρέτως ἀνασκαφὴν ἐντὸς κτήματος τοῦ Χαρ.  
Ψαράιου εἰς τὴν παραθαλασσίαν περιοχὴν τῆς Ἀγίας Κυριακῆς — εἰς ἀπόστα-  
σιν περίπου 2.500 μ. ΝΔ. τῶν Φιλιατρῶν—, εἰς τὴν θέσιν ἐρειπίων ναυδρίου  
φερομένου κατὰ τὴν παράδοσιν ὡς Ἀγίου Γεωργίου, ἐνέτυχεν εἰς παλαιοχρι-  
στιανικὴν βασιλικήν, τῆς ὁποίας ἀπεκάλυψεν ἐν μέρει τὸ βῆμα ἐστρωμένον  
διὰ ψηφιδωτοῦ. Ὑπὸ τὰ ἐρείπια ἤλπιζεν οὗτος, ἀκολουθῶν κάποιαν ἰδέαν τοῦ  
ΡΟΥΚΕΝVILLE, νὰ ἀνεύρῃ κρήνην ἢ ἱερὸν τῶν Ναϊάδων (!), διὰ νὰ ἀποδείξῃ ὅτι  
ἔκει ἔκειτο ἡ Τριφυλιακὴ πολίχνη Ἐρανα, κειμένη κατὰ τὸν Στράβωνα, μετα-  
ξὺ Πύλου καὶ Κυπαρισσίας<sup>1</sup>. Κατὰ τὴν ἔρευναν ἐκείνην κατεστράφη μέρος  
τοῦ ψηφιδωτοῦ διὰ νὰ ἀνευρεθῇ ὑπὸ τοῦτο τὸ ὑποτιθέμενον ἀρχαῖον ἱερὸν (!).  
Ἡ ἀνάγκη λήψεως μέτρων προστασίας τοῦ μνημείου ἀλλὰ καὶ πληρεστέρου  
καθορισμοῦ τοῦ εἴδους του ὠδήγησεν εἰς συμπληρωματικὴν ἀνασκαφικὴν ἔ-  
ρευναν ἐκ μέρους τῆς Ἀρχαιολογικῆς Ἐταιρείας. Ἡ πρὸ ἐνὸς ἔτους γενομένη  
πρόχειρος ἀνασκαφὴ εἶχε καλυφθῆ ἐκ νέου, ἐξεῖχον δὲ τοῦ ἐδάφους μόνον λεί-  
ψανα τῶν δυτικῶν μερῶν τῆς μεταγενεστέρας ἐκκλησίας· τὰ ἀνατολικά μέρη  
τῆς τελευταίας εἶχον καταστραφῆ κατὰ τὴν προηγηθεῖσαν ἔρευναν, θεωρηθέντα  
ὡς μετεπαναστατικῶν χρόνων ἀναλημματικοὶ τοῖχοι, κτισθέντες τάχα πρὸς  
συγκράτησιν συσσωρευμένων λίθων<sup>2</sup>.

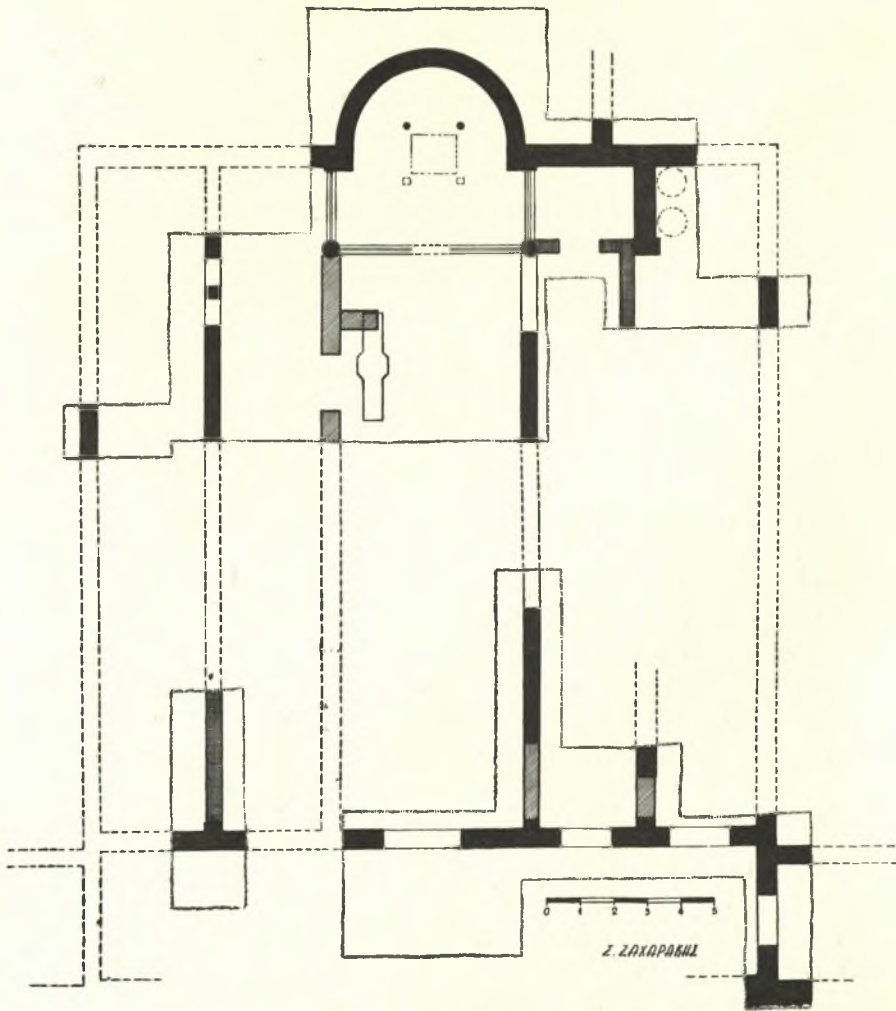
### 1. Παλαιοχριστιανικὴ Βασιλική

α'. Ἀρχιτεκτονικὴ Διάταξις: Ἐν πρώτοις ἐπεδιώχθη διὰ συστήμα-  
τος τομῶν νὰ προσδιορισθῇ ὁ τύπος τοῦ κτηρίου. Ἀπεκαλύφθη οὕτως ἡ διάταξις  
πεντακλίτου παλαιοχριστιανικῆς βασιλικῆς (εἰκ. 1 κάτωψις). Πρὸς Δ. καθ'  
ὄλον τὸ πλάτος τοῦ κυρίου σώματός της ἐκτείνεται χώρος πλάτους  $\pm 3.40$  μ.,  
τοῦ ὁποίου τὸ πρὸς Δ. πέρασ ἐπεσημάνθη μόνον κατὰ τὸ νότιον ἄκρον, δὲν

1 Βλ. Περιοδ. «Φιλιατρά», ἔτος 3ον τεύχ. 13, Ὀκτώβρ. 1959, 7. Περὶ τῆς Ἐράνης  
ΣΤΡΑΒ. Γεωγραφ. VIII 3. 23 καὶ VIII 4. 6. Ὁ F.C.H.L. ΡΟΥΚΕΝVILLE, Voyage de  
Grèce VI,<sup>2</sup> Paris 1827, 18 δὲν ἐννοεῖ τὰ ἐρείπια τῆς ἐκκλησίας.

2 «Φιλιατρά» αὐτόθι σ. 8.

κατέστη δὲ δυνατόν νὰ καθορισθῇ ἂν ὁ χώρος οὗτος εἶχε τὴν μορφήν κλειστοῦ νάρθηκος ἢ ἴσως στοᾶς ἀνοικτῆς πρὸς Δ. Τρεῖς ἀκέρατοι, μεταξύ των ὅμοιοι κίονες (διαμ. βάσεως 0.255 καὶ ὕψους 1.82 μ.), ἐλθόντες εἰς φῶς εἰς τὴν



Εἰκ. 1. Κάτοψις τῆς βασιλικῆς παρὰ τὰ Φιλατρά.

περιοχὴν τοῦ ἐν λόγῳ χώρου (πλν. 144α), δὲν εἶναι βέβαιον ἂν προέρχωνται ἐκ κιονοστοιχίας, ἀνηκούσης εἰς τὸν χώρον τοῦτον ἢ ἂν προέρχωνται ἐκ τοῦ κιβωρίου τῆς Ἁγίας Τραπέζης (βλ. κατωτ. σ. 184).

Ἐκ τοῦ νάρθηκος ἡ στοᾶς ἄνοιγμα πλάτους  $\pm 2.30$  μ. ὁδηγεῖ εἰς τὸ μεσαῖον κλίτος τῆς βασιλικῆς, ἀνὰ ἔν δὲ στενότερον ἄνοιγμα — πλάτους τὸ ἔν 1.48 καὶ τὸ ἔτερον 1.82 μ. — ὁδηγοῦν εἰς ἑκάτερον τῶν πρὸς Ν. πλαγίων κλιτῶν. Ἀντίστοιχος πιθανώτατα ἦτο καὶ ἡ διάταξις πρὸς Β.

Τὸ μεσαῖον κλίτος μετρεῖ εἰς πλάτος  $\pm 5.10$  μ. Τὰ ἑκατέρωθεν κλίτη δὲν εἶναι ἀπολύτως συμμετρικὰ μεταξὺ των. Τὰ πρὸς τὰ ἔσω εἶναι πλάτους  $\pm 2.90$  (τὸ πρὸς Β.) καὶ 2.80 (τὸ πρὸς Ν.). τὰ πρὸς τὰ ἔξω εἶναι πλάτους  $\pm 3.40$  (τὸ πρὸς Β.) καὶ  $\pm 3.10$  (τὸ πρὸς Ν.). Ἡ κακὴ κατάστασις τῶν ὑπολειμμάτων τῶν διαχωριστικῶν συστημάτων τῶν ὑψομένων ἄλλοτε μεταξὺ τοῦ μεσαίου κλίτους καὶ τῶν ἀμέσως μετ' αὐτοῦ συνεχομένων πλαγίων κλιτῶν δὲν ἀφήνει νὰ γίνῃ ἀντιληπτὴ ἕξ ἀρχῆς ἡ διάταξις των.

Ἐπὶ τῆς θέσεως τοῦ βορείου χωρίσματος εὐρέθη νὰ ἔχη κτισθῆ μεταγενέστερος τοίχος. Προσεκτικὴ μελέτη τῶν λειψάνων τοῦ νοτίου χωρίσματος πείθει ὅτι τοῦτο συνίστατο ἐκ τοίχου (πάχ.  $\pm 0.60$ ), διατρυπωμένου ὑπὸ τοξωτῶν ἀνοιγμάτων, ὡς ἀφήνει νὰ συμπεράνωμεν μέρος καταπεσόντος τόξου εὐρεθὲν παρὰ τὴν θέσιν τοῦ ἐκ Δ. πρώτου ἐκ τῶν ἐν λόγῳ ἀνοιγμάτων (πίν. 144β). Τὸ ἄνοιγμα τοῦτο εἶναι πλάτους  $\pm 2.30$  μ. Ἀκολουθοῦν διαδοχικῶς τοίχος μήκους  $\pm 4.00$  μ., κατόπιν ἄλλο ἄνοιγμα πλάτους πιθανώτατα ἴσου πρὸς τὸ μῆκος τοῦ τοίχου καὶ πάλιν τοίχος τοῦ αὐτοῦ πιθανώτατα μήκους· τέλος πρὸς τὸ ἀνατολικὸν ἄκρον ἀκολουθεῖ δίλοβον ἄνοιγμα πλάτους 4.85 μ., σχηματιζόμενον διὰ παρενθέσεως κίονος, τοῦ ὁποίου ἡ βᾶσις διεσώθη κατὰ χώραν (πίν. 144γ). Ὁμοίαν διάταξιν πρέπει νὰ ὑποθέσωμεν καὶ περὶ τοῦ πρὸς Β. διαχωρίσματος, ὡς ἀφήνει νὰ ἐνοήσωμεν ἀντίστοιχος βᾶσις κίονος εὐρεθεῖσα ὁμοίως κατὰ χώραν. Πρὸς Α. καὶ Δ. τὰ ἐν λόγῳ διαχωρίσματα λήγουν εἰς παχυτέρας τῶν τοίχων παραστάδας (πάχους  $\pm 0.75$  αἰ δυτικαὶ<sup>1</sup> καὶ  $\pm 0.95$  μ. αἰ ἀνατολικαὶ μέχρι τῆς κόγχης)· αὗται εὐρύνονται πρὸς τὴν πλευρὰν τοῦ μεσαίου κλίτους.

Ἐκ τοίχων, διατρυπωμένων ὁμοίως ὑπὸ τοξωτῶν ἀνοιγμάτων, ἀπετελοῦντο καὶ τὰ διαχωρίσματα τὰ μεταξὺ τῶν πλαγίων κλιτῶν, ἀλλὰ δὲν δύναται νὰ καθορισθῆ μετ' ἀκρίβειαν ἡ διάταξις των. Πιθανώτατα δὲν διέπονται ὑπὸ συμμετρίας. Τὸ βόρειον διαχώρισμα φαίνεται νὰ ἔχη πρὸς Δ. μέγα ἄνοιγμα, μετὰ τοῦτο δὲ νὰ ἀκολουθῆ συμπαγῆς τοίχος καὶ πρὸς τὰ ἀνατολικά μέρη τούτου διὰ διαμέσου πεσσοῦ νὰ διαμορφοῦται δίλοβον ἄνοιγμα ὀλικοῦ πλάτους  $\pm 2.25$  μ. Τὸ νότιον διαχώρισμα ἔχει πρὸς Δ. στενὸν ἄνοιγμα (πλάτους  $\pm 1.20$  μ.), κατὰ τὰ ἀνατολικά του δὲ μέρη μέγα ἄνοιγμα, τοῦ ὁποίου ὅμως τὸ

1 Ἀπεκαλύφθη μόνον ἡ παραστάς τοῦ πρὸς Ν. διαχωρίσματος (ἐπὶ τοῦ σχεδίου εἰκ. 1 ἡ παραστάς ἔχει σχεδιασθῆ μετ' ἀκρίβειαν).

πλάτος δὲν προσδιωρίσθη. Μετὰ τὸ τελευταῖον ἀνοίγμα ὁ διαχωριστικὸς τοῖχος κάμπτεται ἐλαφρῶς πρὸς Ν., διαμορφουμένης παραστάδος προεχούσης κατὰ  $+0.10$  μ. Οὕτω εἰς τὸ ἀνατολικὸν μέρος τοῦ νοτίου ἀκραίου κλίτους διηυθετεῖτο πιθανώτατα μικρὸν διαμέρισμα μήκους 2.05 μ., ὡς εἶδος παστοφορίου. Ἐντὸς τοῦ χώρου τούτου εὐρέθησαν κατὰ χώραν δύο πίθοι (πίν. 146α), δὲν δύναται ὅμως νὰ βεβαιωθῇ ὅτι προέρχονται ἐκ τῆς πρώτης περιόδου τοῦ μνημείου. Ἐξωτερικῶς τῆς ἀψίδος ἐπεσημάνθη πρὸς Ν. τοῖχος (πάχ. 0.60μ.) κάθετος πρὸς τὸν ἀνατολικὸν τοῖχον τῆς βασιλικῆς καὶ ἀνήκων, πιθανῶς, εἰς πρόσκτισμα σχετιζόμενον πρὸς τὸ ὑποτιθέμενον τοῦτο παστοφόριον. Τέλος κατὰ τὴν πρὸς Ν. προέκτασιν τοῦ νάρθηκος ἐπεσημάνθη πρόσκτισμα πλάτους 3.50 μ., ἐστρωμένον διὰ πλινθίνων πλακῶν ἀλλ' εἰς στάθμην κάπως ὑψηλοτέραν τῆς στάθμης τοῦ δαπέδου τοῦ νάρθηκος, μετὰ τοῦ ὁποίου καὶ ἐπικοινωνεῖ δι' ἀνοίγματος πλάτους 1.55 μ. Τὸ πρόσκτισμα τοῦτο σχετίζεται πιθανῶς πρὸς ἓνα τῶν συνήθων παρὰ τὸν νάρθηκα χώρων, τὸ διακονικὸν δηλαδὴ ἢ τὸ βαπτιστήριον.

Ἡ βασιλικὴ ἐξωτερικῶς μετρεῖ εἰς μῆκος μετὰ τῆς κόγχης  $\pm 28.70$  (ἄνευ τῆς κόγχης  $\pm 25.70$  μ.) καὶ πλάτους  $\pm 20.80$  (ἄνευ τῶν πλαγίων προσκτισμάτων). Ὁ κυρίως ναὸς ἐσωτερικῶς εἶναι ἐν κατόψει τετράγωνος (μήκους  $\pm 19.70$  πλάτους  $\pm 19.80$  μ.). Ἐκ τῶν τοίχων τῆς βασιλικῆς ἔχουν πάχος ὁ τῆς κόγχης 0.53/0.55, ὁ ἀνατολικὸς  $\pm 0.52$  μ. καὶ ὁ δυτικὸς — ὁ μεταξὺ τοῦ νάρθηκος ἢ στοᾶς καὶ κυρίως ναοῦ —  $\pm 0.60$  μ. Ἐκ τῶν ἐπιμήκων τοίχων τῆς ἔχουν πάχος οἱ ἀκραῖοι  $\pm 0.50$  μ., οἱ μεταξὺ τῶν πλαγίων κλιτῶν διαχωριστικοὶ εἰς μὲν τὰς παραστάδας ἔχουν πάχος  $\pm 0.67$  —  $\pm 0.70$  μ. καὶ γίνονται κατόπιν λεπτότεροι, τέλος δ' οἱ μεταξὺ τοῦ μεσαίου κλίτους καὶ τῶν παρ' ἐκάτερα πλαγίων κλιτῶν ἔχουν εἰς τὰς παραστάδας πάχος  $\pm 0.75$  μ.<sup>1</sup>, γίνονται δὲ κατόπιν ὁμοίως λεπτότεροι (βλ. ἀνωτ. σ. 179). Ἡ διαφορὰ αὕτη πάχους εἰς τοὺς διαχωριστικοὺς τοίχους σημαίνει ὅτι οὗτοι παρενεβλήθησαν μετὰ τὴν ὑψωσιν τῶν ἐξωτερικῶν τοίχων καὶ τῶν ὀργανικῶς μετὰ τούτων συνδεομένων παραστάδων — ὡς βεβαίως κατὰ κανόνα συμβαίνει ὅταν τὰ μεταξὺ τῶν κλιτῶν διαχωρίσματα σύγκεινται ἐκ κιονοστοιχιῶν. Φαίνεται, λοιπόν, ὅτι ὁ ἀρχιτέκτων εἶχε συλλάβει καὶ εἶχεν ἀρχίσει νὰ ἐφαρμόζῃ σχέδιον βασιλικῆς χωριζομένης ἐσωτερικῶς διὰ κιονοστοιχιῶν ἄνευ στυλοβατῶν καὶ ὅτι ὑπεχρεώθη νὰ τροποποιήσῃ, ὡς πρὸς τὴν μορφήν τῶν διαχωρισμάτων, τὸ ἀρχικὸν σχέδιόν του, ἴσως διότι ἐν τῷ μεταξὺ δὲν τοῦ ἐπρομήθευσαν κίονας. Τὸ οἰκοδόμημα ἦτο ξυλόστεγον.

Πρὸ τῆς ἀψίδος ἐκτείνεται καθ' ὅλον τὸ πλάτος τοῦ μεσαίου κλίτους ὁ χώρος τοῦ βήματος εἰς σχῆμα ἀνεστραμμένου πεῖ (□)· φθάνει μέχρι τοῦ ζεύ-

1 Πρβλ. σ. 179.



γους τῶν κιδῶν τῶν ἑκατέρωθεν διαχωρισμάτων (πίν. 145α). Ὑψηλότερον κατὰ  $\pm 0.20$  μ. ἀπὸ τοῦ δαπέδου τοῦ μεσαίου κλίτους τὸ βῆμα περιεκλείετο κατὰ τὰς τρεῖς αὐτοῦ πλευρὰς ὑπὸ φράγματος, τοῦ ὁποῦ οὐ στυλοβάτης, ἀποτελούμενος ἐκ πωρίνων δόμων, εὐρέθη κατὰ χώραν. Οἱ δόμοι του, πλάτους 0.28 μ., ἐδράζονται ἐπὶ ἰσχυροῦ θεμελίου ἐκ τοῦ αὐτοῦ ὕλικου, εἰλημμένου ἐξ ἀρχαίου οἰκοδομήματος, συνδέονται δὲ μεταξὺ των διὰ σιδηρῶν συνδετήρων, συγκρατούμενων διὰ μολυβδεγχύσεως. Ὑψοῦται τὸ βῆμα κατὰ 0.31 μ. ἀπὸ τοῦ δαπέδου τοῦ μεσαίου κλίτους καὶ κατὰ 0.10 μ. ἀπὸ τοῦ δαπέδου τοῦ βήματος, κατὰ μῆκος δὲ τῆς ἄνω ἐπιφανείας του ἔχει ἐγκοπὴν πλάτους 0.06 μ. πρὸς ἔνθεσιν τοῦ κάτω μέρους θωρακίων (πίν. 144γ, 145α καὶ 146β). Ἄλλοτε ἦτο ἐξωτερικῶς ἐπενδεδυμένος διὰ μαρμαρίνων πλακῶν. Τὸ βῆμα ἦτο προσιτὸν μόνον ἀπὸ Δ., διὰ πυλίδος ἀνοιγομένης κατὰ τὸ μέσον τῆς δυτικῆς πλευρᾶς τοῦ φράγματός του, ἀλλ' εἰς τὴν θέσιν αὐτὴν οὐ στυλοβάτης εὐρέθη εἰς ἔκτασιν  $\pm 1.20$  μ. κατεστραμμένος ἀνηλεῶς κατεστράφη κατὰ τὴν προηγηθεῖσαν μετ' ἰδεοληψίας ἀναζήτησιν τοῦ «ιεροῦ τῶν Ναϊάδων» (!). Πάντως ἀριστερὰ διεσώθη μέρος τετραπλεύρου ἐγκοπῆς πλάτους  $\pm 0.15$  μ., ἐντὸς τῆς ὁποίας ἄλλοτε ἦτο ἐμπεπηγμένος ὁ βόρειος πεσσίσκος τῆς πυλίδος (ὠραίας πύλης).

Ἐντὸς τοῦ χώρου τῆς ἀψίδος εὐρέθη διασωζομένη ἡ βορειοανατολικὴ γωνία τοῦ κρηπιδώματος τῆς ἀγίας τραπέζης<sup>1</sup>, ἀνατολικῶς δὲ αὐτοῦ καὶ ἑκατέρωθεν τοῦ ἄξονος τοῦ χώρου ἤλθον εἰς φῶς κατὰ χώραν αἱ δύο ἀνατολικαί, ἀνίσων δὲ διαστάσεων βάσεις τοῦ κιβωρίου τῆς (τῆς βορείας βάσεως ἡ πλίνθος  $0.27 \times 0.27$  ἢ διάμ.  $\pm 0.21$  μ., τῆς νοτίας βάσεως ἡ διάμ.  $\pm 0.19$  μ., ἡ πλίνθος δὲν φαίνεται)· μόλις προέχουν τῆς ἐπιφανείας τῶν ψηφιδωτῶν, βυθισμένοι ἐντὸς τοῦ κονιάματος τῆς στρώσεως (πίν. 146β). Αἱ δυτικαὶ βάσεις εἶχον ἀφαιρεθῆ· ἐπεσημάνθησαν μόνον αἱ θέσεις των.

Δυτικῶς τοῦ βήματος, εἰς ἀπόστασιν 1.85 μ. ἀπὸ τοῦ φράγματός του, ἀπεκαλύφθη παρὰ τὸν βόρειον διαχωριστικὸν τοῖχον ὁ ἄμβων. Ἐχει τὸ κύριον σῶμα ὀκταγωνικὸν καὶ ἀνὰ μίαν κλίμακα πρὸς Α. καὶ Δ. (πίν. 145γ), εἶναι δὲ ὀλόκληρος κτιστός, ἐπὶ τοῦ ὀκταγωνικοῦ του δὲ σώματος ἔφερε πώρινον ὀκταγωνικὸν ἐξώστην (πάτωμα)—εὐρέθη ἀνεστραμμένος ἐκεῖ που πλησίον· ἐπὶ τοῦ τελευταίου ἔβαιναν ἀρχικῶς κατὰ τὴν πρὸς Ν. καὶ Β. περίμετρον ἀνὰ ἓν ἐσωτερικῶς καμπύλον καὶ ἐξωτερικῶς τρίπλευρον θωράκιον, τὰ κτιστὰ δὲ μέρη του ἔφερον ἐπένδυσιν ἐκ μαρμαρίνων πλακῶν. Τοῦ ὀκταγωνικοῦ σώματος τοῦ ἄμβωνος τὸ πλάτος μετρεῖ  $\pm 0.85$  μ., τὸ ὀλικόν του δὲ μῆκος φθάνει τὰ  $\pm 3.50$  μ.

1 Τὸ πλεῖστον μέρος τοῦ κρηπιδώματος κατεστράφη κατὰ τὴν προηγηθεῖσαν ἔρευναν τοῦ χώρου.

Ἡ βασιλικὴ τῶν Φιλιατρῶν ἦτο, ὡς ἐλέχθη, ξυλόστεγος, ἀκολουθοῦσα εἰς τὸ τοῦτο τὴν παράδοσιν τῶν βασιλικῶν ἐλληνιστικοῦ τύπου· ἀπομακρύνεται ὁμῶς ἀπὸ τούτων ὡς πρὸς τὴν ποιότητα τοῦ ἐσωτερικοῦ χώρου, διότι ἀπὸ χώρου «ἀνοικτοῦ», ἐνιαίου, ὡς ὁ χῶρος τῶν βασιλικῶν, τῶν ὁποίων τὰ χωρίσματα ἀποτελοῦνται ἐκ τοξοστοιχιῶν ἐπὶ κιόνων, ἔχει μετατραπῆ, διὰ τῆς χρησιμοποιοῦσας τοίχων ὡς χωρισμάτων, εἰς χῶρον περικλειστον (cloisonné), πολλαπλοῦν. Δὲν εἶναι βέβαιοι ἂν ἡ κατὰ τοιοῦτον τρόπον μετατροπὴ τῆς ποιότητος τῆς μορφῆς ὀφείλεται εἰς ἀλλαγὴν τοῦ καλλιτεχνικοῦ αἰσθητηρίου ἢ εἰς ἔλλειψιν ἐπαρκοῦς μαρμαρίνου ὑλικοῦ. Πάντως δὲν συνετελέσθη χωρὶς αἰσθητικὴν ἐπεξεργασίαν. Εἰς τὴν βασικὴν σύνθεσιν τῶν χώρων τῆς βασιλικῆς διαφαίνεται διάθεσις πρὸς ἐπιδίωξιν συμμετρίας, καθὼς ἐν πρώτοις τὰ πλάγια κλίτη, ἀνίσου πλάτους μεταξὺ των, συντίθενται συμμετρικῶς ἀνὰ δύο κατ' ἀντίστοιχα ζεύγη — τὰ πρὸς τὰ ἔσω πλάτους  $+2.90$ , τὰ πρὸς τὰ ἔξω πλάτους  $+3.50$  (τὸ ἀκραιὸν βόρειον) καὶ  $+3.20$  μ. (τὸ ἀκραιὸν νότιον) — ἐκατέρωθεν τοῦ μεσαίου κλίτους. Παρατηροῦμεν περαιτέρω ὅτι ἡ σύνθεσις τῶν ὀρίων τῶν ἐπὶ μέρους χώρων διαπνέεται ὑπὸ κινήσεως καὶ ρυθμοῦ. Αἰσθητὸς εἶναι οὗτος εἰς τὰ ἐκατέρωθεν τοῦ μεσαίου κλίτους διαχωρίσματα, ὅπου ἡ ἐναλλαγὴ τῶν κενῶν τμημάτων πρὸς τὰ πλήρη δύναται, κατὰ τὴν ἀπὸ Α. πρὸς Δ. φοράν, νὰ διατυπωθῇ εἰς σχέσεις ἀπολύτων ἀριθμῶν ὑπὸ τὸν τύπον:  $[(-1) + (-1)] + 2 + (-2) + 2 + (-1)$ <sup>1</sup>. Ἡ ἀριθμητικὴ αὕτη σχέσις ἢ διέπουσα τὴν ἐν λόγῳ κατὰ παράταξιν «δομὴν» ὀπτικῶν ἀξιῶν πιστεύω ὅτι εἶναι ἀποτέλεσμα ἐπεξεργασίας κατὰ τὸ μᾶλλον ἢ ἧττον ἀντιστοίχου πρὸς τὴν βούλησιν τὴν διέπουσαν τὴν ρυθμικὴν δομὴν τῶν ἀκουστικῶν ἀξιῶν τῶν οἴκων π.χ. τοῦ Ἀκαθίστου Ὑμνου (ὑπὸ τὸν τύπον:  $\alpha + \beta + \alpha + \beta + \alpha + \beta$  κλπ.), ἀλλὰ καὶ τῶν ὕμνων ἐκείνων εἰδικώτερον, οἱ ὅποιοι ἀποτελοῦνται ἐκ προοιμίου (τοῦ κοντακίου), τροπαρίων (τῶν οἴκων) καὶ ἐπιλόγου<sup>2</sup>. Πλησιεστέρα ἀκόμη ἀντιστοιχία παρατηρεῖται πρὸς τὴν ρυθμικὴν δομὴν συντόμων τινῶν ᾠδῶν μεταγενεστέρων ἐκκλησιαστικῶν ὕμνων—τοῦ Τριωδίου—ἀποτελουμένων συνήθως ἐκ προοιμίου (τοῦ εἰρμού), δύο μέχρι τεσσάρων ἢ καὶ περισσοτέρων τροπαρίων καὶ ἐπιλόγου (τοῦ Θεοδοκίου)<sup>3</sup>, ὡς ἐὰν νὰ προαγγέλλεται ἡ τελευ-

1 Τὰ ἀπομένοντα κλάσματα τῶν ἀριθμῶν, διὰ τῶν ὁποίων ἐκφράζονται αἱ τιμαὶ τῶν μεγεθῶν τῶν ἀποτελούντων τὰς ὀπτικὰς ἀξίας τῶν συνθετικῶν στοιχείων τῶν διαχωρισμάτων—τῶν πλήρων καὶ τῶν κενῶν ἐναλλάξ,—εἶναι ἀσήμαντα· τὸ μεγαλύτερον φθάνει τὰ  $16/100$  τῆς μονάδος. Ἐπομένως δὲν ἀλλοιώνουν τὸν βασικὸν χαρακτῆρα τῶν σχέσεων, ὡς αὐτὰ ἐκφράζονται διὰ τῶν ἀπεστρογγυλεμένων ἀριθμῶν.

2 Πρβλ. π.χ. *κοντάκια* τοῦ Ρωμανοῦ τοῦ Μελωδοῦ: Ν. ΤΩΜΑΔΑΚΗΣ, Ρωμανοῦ τοῦ Μελωδοῦ, Ὑμνοι, Α' Ἀθήναι 1952 κ.έ. Ρ. ΜΑΑΣ-Γ. Α. ΤΡΥΠΑΝΙΣ, *Sancti Romani Melodi Cantica. Cantica genuina*, Oxford 1963.

3 Πρβλ. προχείρως ᾠδὰς Κυριακῆς Ἀσώτου (Τριώδιον, Βενετία 1891, σ. 8 κ.έ.), Ἀπόκρεω (αὐτ. 23 κ.έ.), Τυρινῆς (αὐτ. 59 κ.έ.), Ἀκαθίστου (σ. 283 κ.έ.) κ.ἄ.

ταία αὕτη ποιητικὴ καὶ μελωδικὴ μορφή εἰς τὴν ρυθμικὴν σύνθεσιν τῶν ὀρίων τῶν χώρων τῆς ἀνασκαπτομένης βασιλικῆς. Ἀλλ' ἡ σύμπτωσις αὕτη ρυθμικῶν διαθέσεων ἐκ τῶν ἐπισημαινομένων τόσον εἰς τὰς βλεπομένας (ἀρχιτεκτονικάς) ὅσον καὶ εἰς τὰς ἀκουόμενας (μελωδικὰς) καλλιτεχνικάς μορφὰς δὲν πρέπει βέβαια νὰ νοηθῆ ὅτι σημαίνει ἀναγκαιῶς χρονικὴν ἢ ἄλλην συνάρτησίν των· εἶναι ἄπλῶς ἐνδεικτικὴ διὰ τὴν ἐπαίσθησιν τῆς παρουσίας ρυθμοῦ εἰς τὴν ἀρχιτεκτονικὴν σύνθεσιν τῆς βασιλικῆς τῶν Φιλιατρῶν, ἐνδεικτικὴ ἐκφράσεων ρυθμικῆς διαθέσεως διαχύτου. Πρέπει νὰ παρατηρηθῆ ἀκόμη ὅτι ἡ προκειμένη κατὰ παράταξιν σύνθεσις συνυφαίνεται — διὰ τῆς συνθέσεως τῶν πλαγιῶν κλιτῶν κατὰ ζεύγη ἀντίροπα ἐκατέρωθεν τοῦ μεσοῦ (βλ. ἄνωτ. σ. 182) — πρὸς σύνθεσιν καθ' ὑπόταξιν.

Οἱ χαρακτῆρες τοῦ χώρου τῆς βασιλικῆς τῶν Φιλιατρῶν — σύνθεσις ἀντιθέσεων — ἀντανακλοῦν ἐσωτερικὸν κόσμον μεταβατικῆς ψυχικῆς συνθέσεως. Τὸ κρίσιμον δὲ χαρακτηριστικὸν τῆς μορφῆς τοῦ ἀσυνήθους, χρονολογικῶς δὲ ἀναμφισβητήτως παλαιοχριστιανικοῦ εἰσέτι χώρου τούτου — καὶ τὸ πλεόν ἐνδιαφέρον — εἶναι τὸ περίκλειστον, ἐπειδὴ διὰ τούτου ἀποκαθίσταται μορφολογικὴ συγγένεια πρὸς τύπους τῆς μεσαιωνικῆς ἀρχιτεκτονικῆς<sup>1</sup>. Ἡ βασιλικὴ τῶν Φιλιατρῶν προσφέρει οὕτω χρήσιμον παράδειγμα διὰ νὰ τεθῆ ἐπὶ ὀρθῆς βάσεως τὸ ζήτημα περὶ τῆς προελεύσεως τῶν περικλείστων μορφῶν εἰς τὴν ἱστορίαν τῆς μεσαιωνικῆς ἀρχιτεκτονικῆς· ἀπὸ τῆς ἀπόψεως δὲ αὐτῆς τὸ μνημεῖον τοῦτο παρουσιάζει ἰδιαίτερον ἐνδιαφέρον, εἶναι δὲ χρήσιμον ν' ἀνασκαφῆ συστηματικῶς καὶ νὰ μελετηθῆ πληρέστερον.

β'. Τοῖχοδομίαι - δάπεδα - μαρμαρίνα μέλη : Οἱ τοῖχοι τῆς βασιλικῆς — τὰ διασωθέντα μέρη — εἶναι ἐκτισμένοι δι' ἀργολιθοδομῆς. Χαρακτηριστικὸν εἶναι ἐδῶ ὅτι ἐσωτερικῶς καὶ ἐξωτερικῶς οἱ ἄρμοι των κρύπτονται ὑπὸ ἄφθονον κονίαμα, ἐπὶ τοῦ ὁποίου παρατηροῦνται πυκνὰ διακοσμητικὰ μυστρίσματα ἐκ διπλῶν γραμμῶν, τριγωνικῶν τύπων καὶ μικρῶν κύκλων (πίν. 145β).

Τὸ μεσαῖον κλίτος ἤτο ἐστρωμένον διὰ πλακῶν σχιστολιθικῶν μαύρων καὶ ὑπολευκῶν πρὸς τὸ ὑποπράσινον, ἀλλὰ μικρῶν καὶ εὐτελοῦς ποιότητος· μεταξὺ τούτων παρεντίθενται καὶ ἐλάχισται πορφυραῖ. Ὀλίγαι μόνον διεσώθησαν κατὰ χώραν. Ἡ ἐκ τοῦ δαπέδου ἐν γένει ἐντύπωσις εἶναι ἐντύπωσις πενιχρότητος, συγκρινομένη πρὸς ἐκείνην ἐκ τῶν πολυτελῶν καὶ πολυδαπάνων μαρμαροστρώτων δαπέδων ἄλλων παλαιοχριστιανικῶν βασιλικῶν. Τὰ πλάγια κλίτη φαίνεται ὅτι παρέμειναν ἄστρωτα.

<sup>1</sup> Διεπραγματεύθη τελευταίως τὸ θέμα ὁ I. BALTRUSAITIS, *L'église cloisonnée en Orient et en Occident*, Paris 1941, ἀλλ' εἰς τὴν ἐρμηνείαν του ἠκολούθησεν οὗτος μέθοδον μορφοκρατικὴν.



Τὸ βῆμα ἔφερεν, ὡς ἤδη ἐσημειώθη, ψηφιδωτὸν δάπεδον. Τοῦτο εἶναι συντεθειμένον κυρίως ἐκ τριῶν διαχώρων: ἐνὸς ἐπιμήκου, διατεταγμένου κατὰ τὸν ἄξονα τοῦ χώρου, καὶ ἄλλων δύο εἰς σχῆμα τμημάτων κύκλου, διατεταγμένων ἑκατέρωθεν τοῦ πρώτου καὶ ἐκτεινομένων μέχρι τῆς περιφέρειας τῆς ἀψίδος. Τὰ διάχωρα πλαισιοῦνται ὑπὸ ταινίας συνισταμένης ἐκ σειρᾶς ρόμβων, οἱ ὅποιοι ἀναλύονται εἰς τρίγωνα ἐναλλάξ λευκὰ καὶ ἐρυθρά. Τὸ πρῶτον ἐκ τῶν διαχώρων κατεστράφη ὡς ἐπὶ τὸ πλεῖστον κατὰ τὴν προηγηθεῖσαν ἀνεύθυνον ἔρευναν, διεσώθησαν δὲ μόνον κατὰ τὰς ἑκατέρωθεν πλευράς του ἀνά μίαν ἕλικες κισσοῦ ἐκ μαύρων ψηφίδων ἐπὶ λευκοῦ ἐδάφους· μεταξύ τῶν φύλλων παρεντίθενται τρίρραγες βότρυες διὰ μαύρων καὶ ἐρυθρῶν ψηφίδων (πίν. 150α, ἀριστερά).

Τὰ ἄλλα δύο διάχωρα συνίστανται ἐκ γεωμετρικῶν σχεδίων κατὰ ἐνότητα μὴ διαχωριζομένας: ἓκ τετραγώνων ἀναλυομένων εἰς τρίγωνα ἢ συντιθεμένων εἰς σταυρούς, ἐκ κύκλων περικλειόντων ἀντιρόπους πέλτας καὶ ἐκ συμπλεκόμενων ὀκταγώνων ἀναλυομένων εἰς ἐξάγωνα καὶ τετράγωνα πληρούμενα διὰ σταυρῶν. Ἐπὶ τοῦ ἐδάφους κατασπείρονται ἐνίοτε μικροὶ ἀστερίσκοι καὶ σταυροὶ ἐκ μιᾶς καὶ δύο σειρῶν ψηφίδων. Τὸ ἔδαφος εἶναι πάντοτε λευκόν. Εἰς τὰ σχέδια χρησιμοποιοῦνται ψηφίδες μαῦραι (πρὸς δῆλωσιν γραμμῶν) καὶ ἐρυθραὶ (πρὸς πλήρωσιν ἐπιφανειῶν). Διὰ γραμμῶν — μαύρων ψηφίδων — ὑποσημαίνεται ἰδίως ἡ παρουσία καὶ δευτέρου διακοσμητικοῦ ἱκρίου, συμπλεκόμενου εἰς ἐνιαίαν σύνθεσιν μετὰ τοῦ κυρίου. Ἐνίοτε συμπλέκεται καὶ τρίτον ἱκρίον, συνιστάμενον ἐκ ρυθμικῶς διατεταγμένων — π.χ. εἰς τὸ κέντρον ἀνά δεύτερον σταυρὸν — ἐπιφανειῶν ποικιλοχρῶν (ἐκ λευκῶν ψηφίδων μετὰ παρενθέτων ψηφίδων ἄλλων χρωμάτων). Πάντως κυριαρχοῦσα χρωματικὴ ἐντύπωσις ἐκ τοῦ ψηφιδωτοῦ εἶναι ἡ τοῦ λευκοῦ καὶ τοῦ ἐρυθροῦ. Αἱ ψηφίδες εἶναι μαρμάριναι (αἱ λευκαὶ καὶ αἱ μαῦραι), ἐκ πηλοῦ λεπτοκόκκου (αἱ ἐρυθραὶ) καὶ ὑάλιναι (αἱ παρενθετοὶ εἰς τὰς ποικιλοχρῶς ἐπιφανείας).

Ἡ ἀνασκαφὴ ἀπέδωσε κίονας τινὰς καὶ τεμάχια κίωνων, ἐκ τῶν ὁποίων τὰ σχετικῶς παχέα (ἐνὸς ἢ διάμετρος μετρεῖ  $\pm 0.365$  μ.) δύνανται νὰ προέρχωνται ἐκ τῶν δύο παρὰ τὸ βῆμα διλόβων ἀνοιγμάτων (βλ. ἀνωτ. σ. 179). Τρεῖς ὀλόκληροι κίονες, εὐρεθέντες εἰς τὸν χώρον τοῦ ὑποτιθεμένου νάρθηκος, δὲν δύνανται πρὸς τὸ παρὸν — ὡς ἤδη παρετηρήθη — νὰ ταυτισθοῦν μετ' ἀσφαλείας (βλ. ἀνωτ. σ. 178). Δύο τεμάχια κίονος ἐκ μαρμαροῦ πιθανῶς φρυγίου — λευκοῦ μετὰ φλεβῶν κρεατοχρῶν — (διάμ. 0.135 - 0.149 μ.) φαίνεται νὰ προέρχωνται εἴτε ἐκ τῶν κίωνων τοῦ κιβωρίου τῆς ἀγίας τραπέζης εἴτε ἐκ τῶν κίωνων τῆς ὄραίας πύλης. Ἐκ τῶν πεσσίσκων τοῦ τέμπλου ἦλθεν εἰς φῶς μόνον ἓν «μῆλον» (λαβή).

Κατὰ τὴν προηγηθεῖσαν ἔρευναν τοῦ μνημείου εἶχεν ἔλθει εἰς φῶς μαρμάρινος τοιχοβάτης παραστάδος (μῆκ. 0.62, πλ. 0.35, πάχ. 0.17) εἰλημμένος ἐξ ἀρχαίου οἰκοδομήματος ρωμαϊκῶν χρόνων (πίν. 147β)· φαίνεται νὰ εἶχε χρησι-



μοποιηθῆ εἰς τὴν βασιλικὴν ὡς ἐπικράνον παραστάδος. Ὅμοιως ἐξ ἀρχαίου κτηρίου — πιθανῶς ὀψίμων ρωμαϊκῶν χρόνων — προέρχεται τεμάχιον μαρμάρου (ἐπικράνου;) (μῆκ. 0.26 μ. πλ. 0.23, πᾶχ. 0.07 μ., κάτω ἑλλίπες), κοσμουμένου κατὰ τὴν μίαν τῶν στενῶν ὀψεων διὰ κυματίου μετ' ὠδῶν καὶ λογχῶν· εὐρέθῃ δυτικῶς τοῦ βήματος, λόγῳ ὅμως τῶν μικρῶν διαστάσεών του δὲν φαίνεται νὰ ἦσκει ἀρχιτεκτονικὴν λειτουργίαν εἰς τὴν ἀνασκαπτομένην βασιλικήν.

Ἐκ τῶν ἄλλων μαρμαρίνων μελῶν τῆς βασιλικῆς ἐνδιαφέροντα εἶναι τεμάχια διατρήτων θωρακίων, ὁ τύπος τῶν ὁποίων δύναται ν' ἀποκατασταθῆ ἐν μέρει: Ἐκ διπλῆς δηλαδὴ ταινίας ἐσχηματίζοντο συμπλεκόμενοι κύκλοι — σηρικὸι τροχοί —, ἐκ τῶν ὁποίων δύο, μεγάλοι, ἦσαν διατεταγμένοι, ὁμοκέντρως, ὡς νὰ ἀπετέλουν τὰ ἐκατέρωθεν πλαίσια εὐρείας στεφάνης, ἐν ᾧ τέσσαρες μικρότεροι ἦσαν διατεταγμένοι ἐντὸς τῆς στεφάνης διαγωνίως κατὰ τὸν τύπον τοῦ θέματος τῶν «πέντε ἄρτων», τὸ ὅλον δ' ἐνεγράφετο σύμπλεγμα ἐντὸς τετραγώνου πλαισίου (πίν. 147α.γ). Ὁ μεσαῖος κύκλος ἐπληροῦτο, ὡς φαίνεται, διὰ διατρήτου ρόδακος (πίν. 147γ, κάτω εἰς τὸ μέσον). οἱ διαγώνιοι κύκλοι ἐπληροῦντο ἕκαστος διὰ διατρήτου σταυροῦ, τὰ μεταξὺ δὲ τῶν κύκλων τούτων ἀπομένοντα πλήρη ἐδάφη κατελαμβάνοντο ἕκαστον εἴτε ὑπὸ πολυπετάλου ἄνθους, ἀπλουμένου ἐλευθέρως εἰς ὅλην τὴν διαθέσιμον ἐπιφάνειαν εἴτε ὑπὸ δέσμης ἐκ τριῶν ἀνθεμίων (πίν. 147γ, ἄνω δεξιὰ). Εἰς τὰς γωνίας παρενετίθετο διάτρητον κόσμημα. Τὸ πλαίσιον τέλος ἐκοσμεῖτο ἄλλοτε διὰ κυματοειδοῦς ἔλικος (πίν. 147δ, ἄνω) καὶ ἄλλοτε διὰ πλέγματος ἐκ διπλῶν ταινιῶν (πίν. 147δ, κάτω) ἀναγλύφων. Ὅμοίου τύπου ἦσαν καὶ τὰ θωράκια τοῦ ἄμβωνος, ἐκ τῶν ὁποίων ὅμως μόνον μικρὰ τεμάχια ἦλθον εἰς φῶς. Ἡ τέχνη τῶν θωρακίων τούτων ἐνθυμίζει ἐν ἀρκετῷ μέτρῳ τὴν τέχνην γλυπτῶν τῆς βασιλικῆς τοῦ Ἀγίου Κηρύκου τῆς Δήλου<sup>1</sup>, φαίνεται δὲ νὰ ἐχρησιμοποιήθησαν εἰς τὴν ἀνασκαπτομένην βασιλικὴν κομισθέντα ἔτοιμα — πλήρως ἐπεξεργασμένα — ἐξ ἐργαστηρίου μὴ τοπικοῦ, πιθανῶς ἀττικοῦ<sup>2</sup>.

Χαρακτηριστικὴ εἶναι ἡ μορφή τῆς ἔλικος — βλαστὸς βαθείως κολπούμενος μετὰ βαθείως ἐπίσης κυρτουμένων ἀντιρόπων σαρκωδῶν ἡμιφύλλων ἀνθεμιοειδοῦς ἀκάνθου (πίν. 147δ, ἄνω), ὅπου τὸ θέμα διαγράφεται διὰ βαθειῶν διεδρικῶν χαραγῶν ἀπλουμένων ἐπὶ τοῦ αὐτοῦ καὶ τὸ ἔδαφος ἐπιπέδου· ἔδαφος καὶ θέμα φαίνονται ἐδῶ ὡς παραπληρωματικὰ στοιχεῖα ἐνιαίας συνθε-

1 BCH 60, 1936, 79 κ.ε. εἰκ. 9 - 12, Α. ORLANDOS· πρβλ. ΟΡΛΑΝΔΟΣ, *Εὐλόστ. παλαιοχρ. βασιλική*, Β', εἰκ. 520. Ὁ κυματοειδὴς βλαστὸς, πίν. 147δ ἄνω, ἐνθυμίζει παρόμοιον θέμα ἐπὶ ἄμβωνος τῆς βασιλικῆς τῆς Μεσαριᾶς τῆς Κῶ (Α. ΟΡΛΑΝΔΟΣ, *Βασιλική*, Β', εἰκ. 509).

[2 Πρβλ. παραδείγματα γλυπτῶν ἐν Μάνῃ κλπ. προερχόμενα πιθανώτατα ἐξ ἀττικοῦ ἐργαστηρίου (Ἄρχ. Δελτ. 16, 1960, Χρονικά 98-99 (Δ. ΠΑΛΛΑΣ). Πρβλ. καὶ κατωτ. σ. 186,



























β. Τμήμα καταπεσόντος τόξου.

α. Τομή εις τὴν περιοχὴν τοῦ δυτικοῦ τοίχου ἀπὸ Β.



γ. Κατὰ χώραν βάσις τοῦ διλόβου ἀνοίγματος (ἀπὸ Δ.).



α. Ἀποψις τοῦ βήματος (ἀπὸ Ν.).



β. Διακοσμητικὰ μυστήρια ἐπὶ τῆς ἐξωτερικῆς ὀψείως τοῦ τοίχου τῆς ἀψίδος.

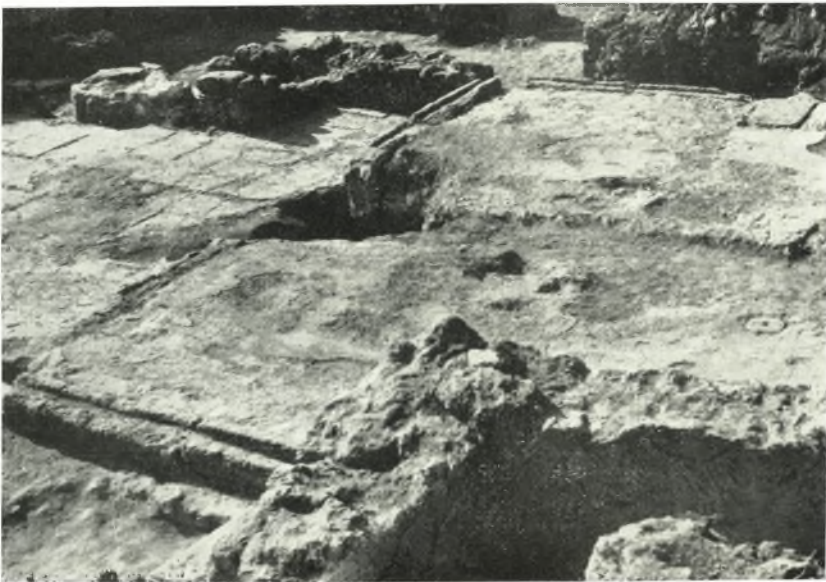


γ. Ἀποψις τοῦ ἄμβωνος (ἀπὸ ΝΑ.).





α. Πίθιι κατὰ χώραν ἐντὸς διαιμερίσματος νοτίως τοῦ βήματος (ἀπὸ Α.).



β. Ἐποψὶς τοῦ βήματος μετὰ τῆς θέσεως τῆς ἁγίας τραπέζης. Ἐνω ἀριστερὰ ὁ ἄμβων (ἀπὸ ΝΑ.).



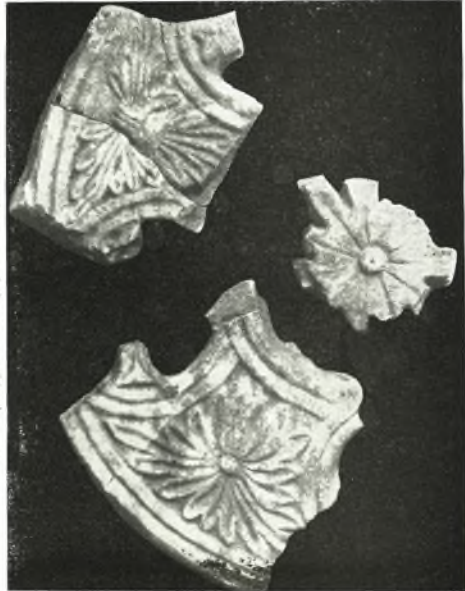
β. Ἀρχαῖος τοιχοβάτης.



δ. Τεμάχια πλασίων θωρακίων.

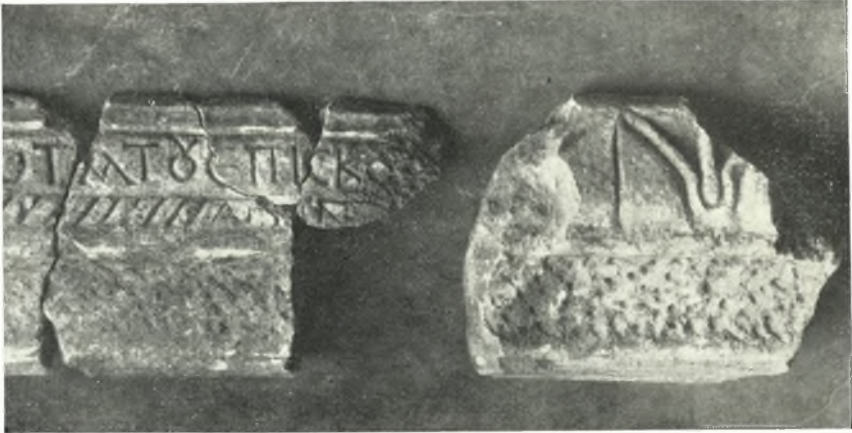


α. Τεμάχιον διατήρητου θωρακίου.

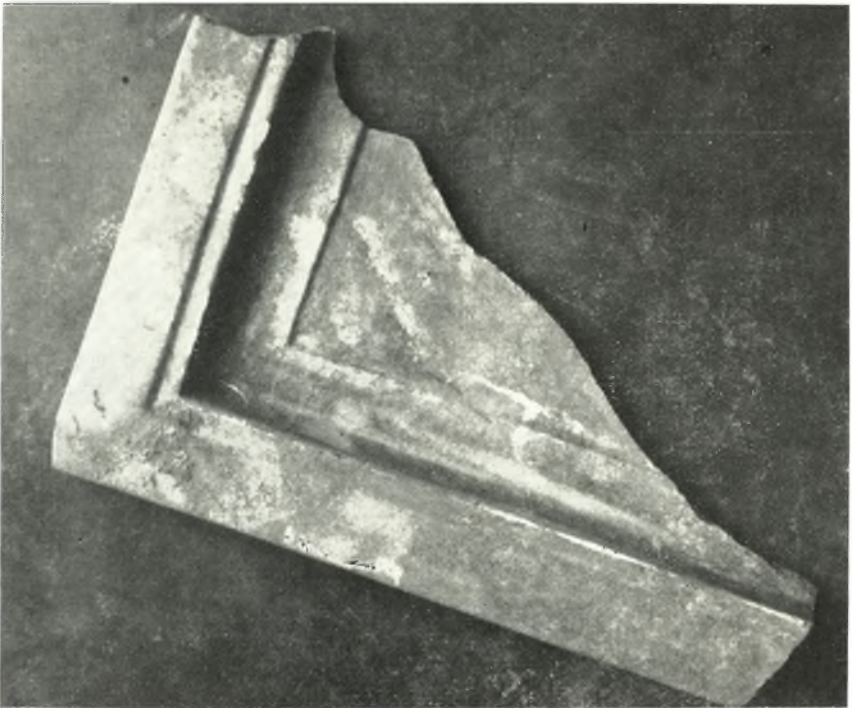


γ. Τεμάχια διατήρητων θωρακίων.





α. Τεμάχια στέψων θωρακίων.



β. Τεμάχιον ἐκ τῆς ἄνω πλακῶς τῆς ἁγίας τραπέζης.



α. Μεταγενέστερος τοίχος κατά την νοτιάν πλευράν του τέμπλου (ἀπό Ν).  
Δεξιά ὁ τοίχος τῆς ἐκκλησίας τῆς δευτέρας περιόδου.

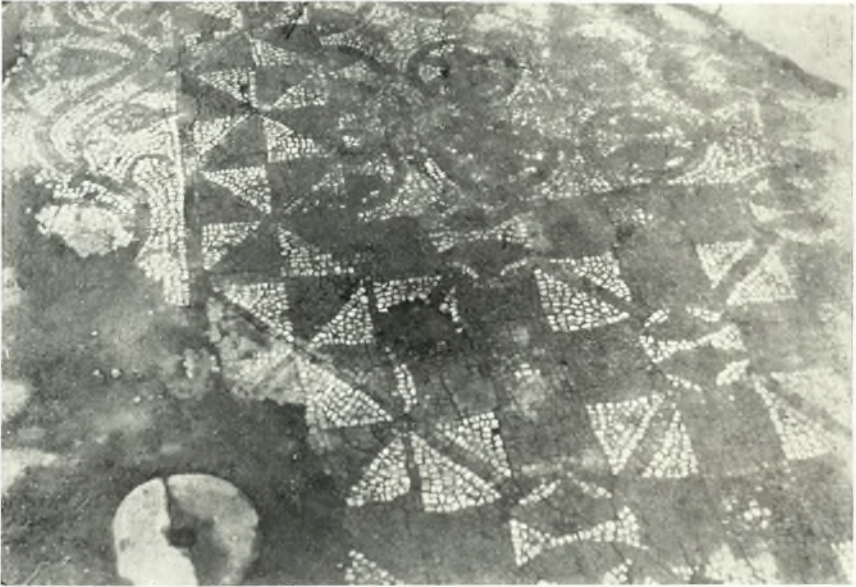


β. Ὑρείπια ἐκκλησίας τρίτης περιόδου (ἀπό ΒΔ.).



γ. Ὑρείπια ἐκκλησίας τρίτης περιόδου (ἀπό ΝΔ.).





α. Ψηφιδωτὸν δάπεδον τοῦ βήματος.



β. Μεταγενέστερον τοιχάριον, παρὰ τὸ ὅποῖον εὗρέθη ὁ θησαυρὸς νομισμάτων (ἀπὸ ΝΑ.).