

### 13. ΝΕΚΡΙΚΟΝ ΥΠΟΓΕΙΟΝ ΕΝ ΚΟΡΙΝΘΩ

ΣΥΝΤΗΡΗΣΙΣ ΤΟΙΧΟΓΡΑΦΙΩΝ

( Πίν. 137 - 144 )

1. Κατὰ τὰς ἀρχὰς Ἰουλίου τοῦ ἔτους 1965 αἱ ἐργασίαι διανοίξεως τῆς νέας Ἐθνικῆς Ὀδοῦ Κορίνθου - Πατρῶν ἀμέσως κάτω τοῦ ἀνδῆρου, ἐπὶ τοῦ ὁποίου ἠπλοῦτο ἡ ἀρχαία πόλις τῆς Κορίνθου, εἶχον προσκρούσει ἀφ' ἑνὸς εἰς συστάδα οἰκημάτων τοῦ θου μ.Χ. αἰ., εἰς τὴν θέσιν «Τσόλια» τῆς περιοχῆς «Καλντερίμι» κατὰ τὰ βορειοανατολικά τῆς ἀρχαίας πόλεως — καὶ τῆς σημερινῆς Παλαιᾶς Κορίνθου — καὶ ἀφ' ἑτέρου, εἰς τὴν θέσιν «Μύλος τοῦ Χελιώτη», κατὰ τὰ βορειοδυτικά, εἰς τὸ βόρειον νεκροταφεῖον τῆς ἀρχαίας πόλεως<sup>1</sup>. Εἶχον διενεργηθῆ τότε εἰς τὰς ἐν λόγῳ θέσεις δαπάναις τοῦ Δημοσίου — διὰ πιστώσεων τοῦ Ὑπουργείου Δημοσίων Ἔργων — συστηματικαὶ ἀνασκαφαὶ ὑπὸ τοῦ μακαρίτου Ἐφόρου Ἀρχαιοτήτων Σεραφεῖμ Χαριτωνίδου καὶ τοῦ ὑπογραφομένου, ἐκατέρου εἰς τὸν τομέα τῆς εἰδικότητός του<sup>2</sup>. Εἰς τὴν θέσιν «Μύλος τοῦ Χελιώτη» εἶχον τότε, ἐν μέσῳ τοῦ πλήθους τῶν ἀπλοῦ τύπου τάφων τοῦ βορείου νεκροταφείου, ἀνακαλυφθῆ καὶ τινα νεκρικὰ ὑπόγεια, λαξευτὰ ἐντὸς τῆς σχετικῶς μαλακῆς κορινθιακῆς μάργης (κιμιλιά), ἐν δ' ἐκ τούτων εὐρέθη κοσμούμενον διὰ τοιχογραφιῶν<sup>3</sup>. Εἶναι δὲ τοῦτο τὸ τρίτον

1. Τὸ βόρειον νεκροταφεῖον ἐκτείνεται, κάτω τοῦ ἀνδῆρου, σχεδὸν καθ' ὅλον τὸ μῆκος τῆς ἀρχαίας πόλεως, ἐχρησιμοποιήθη δὲ τόσον κατὰ τοὺς ἀρχαίους χρόνους (Corinth XIII: The North Cemetery, ὑπὸ CARL W. BLEGEN-HAZEL PALMER - RODNEY S. YOUNG, Princeton N. Jers. 1964) ὅσον καὶ κατὰ τοὺς παλαιοχριστιανικοὺς (εἰς τὴν μείζονα περιοχὴν του ἀνήκει καὶ ἡ πυκνὴ συστάς παλαιοχριστιανικῶν τάφων τῆς περιοχῆς τοῦ Ἀσκληπιείου καὶ τῆς Λέρνης [Corinth XIV: The Asklepieion and Lerna, ὑπὸ CARL ROEBUCK, Princeton N. Jers. 1951, 6 - 7 καὶ 162 - 164], δυτικώτερον τῶν ὁποίων κεῖνται οἱ τοῦ Μύλου τοῦ Χελιώτη).

2. Περὶ τῶν ἀνασκαφῶν ἐκεῖνων ἔχει δημοσιευθῆ μέχρι τοῦδε μόνον σύντομος ἐκθεσις ἐκ μέρους τοῦ Σ. ΧΑΡΙΤΩΝΙΔΟΥ, Ἀρχ. Δελτ. 21, 1966, Χρονικά Β 1, 121 - 123. Πρβ. καὶ τὴν πληροφορίαν ἐν Χριστιαν. καὶ Ἡθ. Ἐγκυκλοπ. 7 (1965) 863 ὑπὸ τὸ λῆμμα *Κόρινθος* (Δ. Ι. ΠΑΛΛΑΣ). Λανθασμένως ὁ μακαρίτης ΧΑΡΙΤΩΝΙΔΗΣ ἀναφέρει (σ. 121α) ὅτι συστάς τάφων, εὐρεθείσα τότε κατὰ τὴν ἐκσκαφὴν πρὸς θεμελίωσιν τῶν ποδαρικῶν γεφύρας, δυτικώτερον τοῦ Μύλου τοῦ Χελιώτη, πρὸς τὴν «Κοκκινόβρυσιν», ἀνεσκάφη ὑπὸ τοῦ ὑποφαινομένου.

3. ΧΑΡΙΤΩΝΙΔΗΣ 122α. Ἡ ἐν Ἀρχ. Δελτ. 21, 1966, Χρον. Β1 πίν. 121α (πρβ. τὸν

παράδειγμα σειρᾶς ὁμοίων εὐρημάτων, δηλαδή νεκρικῶν ὑπογείων κοσμουμένων διὰ τοιχογραφιῶν, ἐκ τῶν γενομένων εἰς τὴν περιοχὴν τοῦ βορείου νεκροταφείου τῆς Κορίνθου, ἀλλὰ καὶ γενικῶς ἐν Κορίνθῳ<sup>1</sup>.

Μετὰ τὸν τραγικὸν καὶ τόσον πρόωρον θάνατον τοῦ Χαριτωνίδου καὶ τὴν ἐξοδὸν τοῦ ὑπογραφομένου ἐκ τῆς ἐνεργοῦ ἀρχαιολογικῆς ὑπηρεσίας αἱ ὡς ἀνωτέρω τοιχογραφίαι παρέμειναν, ἐπὶ ἔτη, ἄνευ οὐσιαστικῆς προστασίας<sup>2</sup>. Ἐνώπιον τοῦ κινδύνου βεβαίας καταστροφῆς των ἡ Ἀρχαιολογικὴ Ἑταιρεία, μετὰ πρότασιν τοῦ ὑποφαινομένου, ἀπεδέχθη εὐχαρίστως νὰ ἀναλάβῃ τὰς δαπάνας διασώσεως διὰ τῆς ἀποτοιχίσεώς των. Ἦτο δύσκολος καὶ μὴ πρακτικὴ ἄλλη λύσις. Αἱ σχετικαὶ ἐργασίαι ἐξετελέσθησαν διὰ τοῦ τεχνίτου κ. Σ. Περράκη τοῦ Κεντρικοῦ Ἐργαστηρίου Συντηρήσεως ὑπὸ τὸν καλλιτέχνην συντηρητὴν κ. Α. Μαργαριτώφ.

Ἐπειδὴ ἐκ τῆς ἀναγνώσεως τῆς ἐκθέσεως τοῦ Σεραφεῖμ Χαριτωνίδου συνάγεται σαφῶς ὅτι ἔχει ἐκπέσει μέρος τοῦ κειμένου του, τοῦ σχετικοῦ πρὸς τὸ ὑπόγειον ὅπου αἱ τοιχογραφίαι<sup>3</sup>, θεωρῶ χρήσιμον νὰ παράσχῳ περὶ τοῦ μνημείου, συμπληρωματικῶς, ἀκριβεστεράς τινὰς πληροφορίας.

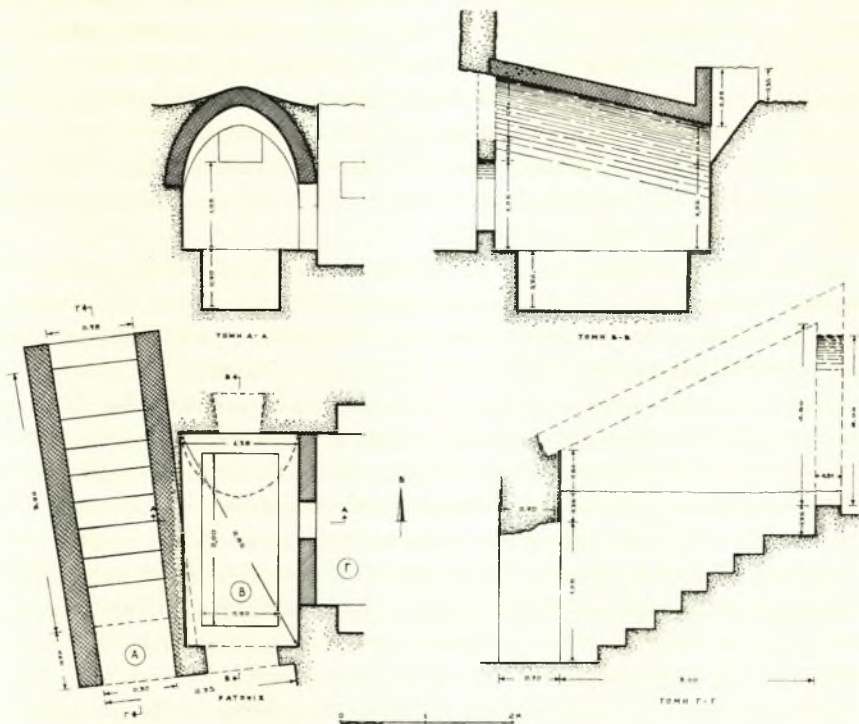
ἐνταῦθα πίν. 140α) τοιχογραφία ἐκ τοῦ προκειμένου ὑπογείου χαρακτηρίζεται ἐσφαλμένως ὡς προερχομένη ἐκ τοῦ τάφου Ε Π (περὶ τοῦ ὑπογείου Ε Π βλ. αὐτ. σ. 122α). Τὸν διὰ συμβόλων δοθέντα τότε, κατὰ τὴν ἀνασκαφὴν, χαρακτηρισμὸν τοῦ ὑπογείου μετὰ τὰς τοιχογραφίας, περὶ τῶν ὁποίων θὰ εἶναι ἐδῶ ὁ λόγος, δὲν ἐνθυμοῦμαι πλὴν ἐρευνησας προχειρῶς τὸ εἰς τὴν διάθεσίν μου τεθὲν ἀνασκαφικὸν ἀρχεῖον, τὸ ὑπάρχον παρὰ τῇ Γ' Ἐφορεῖα Ἀρχαιοτήτων ἐν Ναυπλίῳ, δὲν ἠδυνήθην νὰ ἀνεύρω διαφωτιστικὸν τι. Τὴν ἐπανόρθωσιν τῶν ὡς ἀνωτέρω ἀβλεπτημάτων ἐθεώρησα χρήσιμον, διὰ νὰ μὴ περιέλθῃ εἰς σύγχυσιν ὁ μέλλων νὰ δημοσιεύσῃ τὴν ἐνδιαφέρουσαν αὐτὴν ἀνασκαφὴν.

1. Πρβ. εἰς τὴν περιοχὴν τοῦ «Μύλου τοῦ Χελιώτη» τὰ ὑπόγεια: HENRY S. ROBINSON, Excavations at Corinth, Ἀρχ. Δελτ. 18, 1963, Χρον. Β 1, 77β, τῶν ἀρχῶν τοῦ 1ου αἰ. μ.Χ., μετὰ πρότασιν νειλωτικοῦ τοπίου καὶ THEODORE LESLIE SHEAR, The Excavation of Roman Chamber Tombs at Corinth in 1931, Amer. Journ. Arch. 35, 1931, 428 κέ., τοῦ τέλους τοῦ 1ου αἰ. μ.Χ., μετὰ παραστάσεις ἀνδρῶν, ἀντιῶπων παγωνίων κ.ά. Περὶ τὰ 500 μ. ἀνατολικῶς τοῦ προκειμένου ὑπογείου, εἰς τὴν θέσιν «Κρητικά», τέταρτον ὑπόγειον φέρει γραπτὰς γεωμετρικὰς διακοσμῆσεις (Ι. ΠΑΠΑΧΡΗΣΤΟΔΟΥΛΟΥ, Ἀνασκαφὴ Ἐθνικῆς Ὁδοῦ Κορίνθου - Πατρῶν, Ἀρχ. Δελτ. 22, 1967, Χρον. Β 1, 168 - 169).

2. Εἶχον στερεωθῆ τότε αἱ τοιχογραφίαι διὰ πληρώσεως ἐκπεσόντων μερῶν τοῦ ἐπιχρίσματος διὰ γύψου ὑπὸ τοῦ συντηρητοῦ τῆς Ἀρχαιολογικῆς Ἑταιρείας κ. Ζαχαρίου Κανάκη καὶ εἶχε καλυφθῆ τὸ ἀνοικτὸν μέρος τοῦ ὑπογείου διὰ προχειροῦ στεγάστρου· ἀλλ' ἔκτοτε εἶχεν ὁ γύψος διογκωθῆ, δημιουργήσει πέριξ ἄλατα καὶ ἀπωθήσει πρὸς τὰ ἔξω τὸ γύρω του ἐξωγραφημένον ἐπιχρίσμα, ὑπὸ δὲ τῶν εἰσρεόντων ὁμβρίων ὑδάτων ἐπληροῦτο βαθμηδὸν ἐκ νέου ὁ χῶρος διὰ πηλοῦ, ἐλαφρὸν στρώμα τοῦ ὁποίου εἶχεν ἐπικαθίσει ἤδη ὡς γλίνα ἐπὶ τῶν τοιχωμάτων, μετὰ ἀποτέλεσμα νὰ ἀμαυρωθοῦν τὰ κάτω μέρη τῶν ἐξωγραφημένων ἐπιφανειῶν καὶ νὰ καταστοῦν δυσδιάκριτα.

3. Ἀρχ. Δελτ. 21, 1966, Χρον. Β 1, 122β. Ἰσως ἀπωλέσθησαν μία ἢ δύο σελίδες ἐκ τοῦ κειμένου τοῦ Χαριτωνίδου, δημοσιευθέντος περίπου δύο ἔτη μετὰ τὸν θάνατόν του.

2. Τὸ ἐν λόγῳ υπόγειον συνιστᾷ συγκρότημα ἐκ τριῶν νεκρικῶν θαλάμων παρατεταγμένων τοῦ ἑνὸς παρά τὸν ἄλλον (Α, Β, Γ). Ὁ πρῶτος (Α) εἶναι τύπου περιστερῶνος (columbarium), διαστάσεων  $2.65 \times 2.35$  μ., με ἄξονα ἀπὸ Β. πρὸς Ν. καὶ με κλιμακωτὴν ἐξ ὀκτῶ βαθμίδων κάθοδον (δρόμον) ἀπὸ Β. (κάτοψις



Εἰκ. 1. Κάτοψις καὶ τομαὶ νεκρικοῦ θαλάμου τοῦ βορείου νεκροταφείου Ἀρχαίας Κορίνθου.

εἰκ. 1 ἀριστερά<sup>1</sup> καὶ πίν. 137α). Ἡ ὀροφή του καὶ τὸ πλεῖστον τῶν τοιχωμάτων του ἔχουν καταπέσει· εἰς τὴν ἀνατολικὴν του μόνον πλευρὰν διασώζονται λείψανα δύο μικρῶν ὀρθογωνίων κογχῶν, τοξωτῶν ἄνω. Ὁ δρόμος, μήκους 3.00 μ. καὶ πλάτους 0.90 (ἄνω) — 0.98 μ. (κάτω), ἦτο ἀρχικῶς ἐστεγασμένος διὰ κτιστῆς ἐπικλινούσας πρὸς Ν. καμάρας, ὁμολόγου πρὸς τὴν φορὰν τῆς κλιμακῆς (τομὴ εἰκ. 1 κάτω δεξιὰ), ὅπως ἀκριβῶς ἢ διάταξις τοῦ τάφου Ε Π<sup>2</sup>. Ὑπεράνω τῆς ἀπὸ τοῦ δρόμου πρὸς τὸν θάλαμον θυρίδος σώζεται τὸ τοξωτὸν νότιον τύμπανον τῆς καμάρας τοῦ δρόμου (πίν. 137β)· ἡ κορυφὴ τοῦ τυμπάνου

1. Εἰς τὸ σχέδιον εἰκ. 1 τὸ σύμβολον Α ἐσφαλμένως χαρακτηρίζει τὸν δρόμον· πρέπει τὸ Α νὰ ἐννοηθῆ χαμηλότερον, ἐντεῦθεν τοῦ δρόμου.

2. Ἀρχ. Δελτ. 21, 1966, Χρον. Β 1, 122α

νου, εἰς ὕψος 2.50 μ. ἀπὸ τοῦ πρὸ τῆς θυρίδος πλατυβάθμου, προσδιορίζει τὸ χαμηλότερον σημεῖον ὕψους τῆς καμάρας.

Ὁ θάλαμος Α μετὰ τοῦ δρόμου ἐκοσμοῦντο διὰ τοιχογραφιῶν. Τοῦ θαλάμου τούτου αἱ τοιχογραφίαι δὲν διεσώθησαν· διεπιστώθη ὅμως ἡ παρουσία λειψάνων των εἰς τὰ κάτω μέρη τῆς ἐπιχώσεως τοῦ θαλάμου ἐπὶ τμημάτων τῶν τοιχωμάτων του, τὰ ὁποῖα εἶχον καταπέσει, ἀλλὰ, λόγῳ ἐλλείψεως πεπειραμένου τεχνικοῦ προσωπικοῦ κατὰ τὴν διενέργειαν τῆς ἀνασκαφῆς, ἐκρίθη τότε προτιμότερον νὰ μὴ περισυλλεγοῦν, ἀλλὰ νὰ παραμείνουν ἐντὸς τοῦ ἀσκάφου ἐδάφους. Ἀπαιτεῖται, λοιπόν, νὰ ἐπαναληφθῇ κάποτε ἡ ἀνασκαφὴ τοῦ προκειμένου θαλάμου μέχρι τοῦ δαπέδου του, ἀλλὰ διὰ τῆς συμπαραστάσεως πεπειραμένου τεχνίτου τοῦ Κεντρικοῦ Ἐργαστηρίου Συντηρήσεως. Ἀπετοιχίσθησαν τὰ λείψανα τοιχογραφιῶν τοῦ δρόμου.

Αἱ εἰς τὸν δρόμον διασωθεῖσαι τοιχογραφίαι κατελάμβανον τὰς μακρὰς πλευρὰς καὶ τὸ ὑπεράνω τῆς θυρίδος — εἰς τὴν νοτίαν στενὴν πλευρὰν του — τύμπανον τῆς καμάρας. Εἰς ἑκατέραν τῶν μακρῶν πλευρῶν καὶ κατὰ τὸ μῆκος αὐτῆς μαῦρη εὐθεῖα ταινία (πλ. 0.06 μ.) εἰς λοξὴν φορὰν — κατὰ τὴν φορὰν τῆς κλίμακος — συνιστᾷ τὸ πρὸς τὰ κάτω ὄριον τοῦ γραπτοῦ διακόσμου, εἶδος πλαισίου· ὑπεράνω αὐτῆς ἐκτείνεται πλόκαμος ἐκ φύλλων μέ, κατὰ διαστήματα, παρέμβλητα ἄνθη καὶ ἀναδιπλουμένας πρὸς τὰ κάτω ταινίας ὑφάσματος, αἱ ὁποῖαι ἀπολήγουν εἰς ἀποφύσεις ἐν εἶδει ἐλίκων. Μαῦρη ταινία πλαισιώνει καὶ τὰς γωνίας τοῦ χώρου (πίν. 137β καὶ 138α). Ὁ πλόκαμος εἶναι πράσινος με ἀποχρώσεις πρὸς τὸ μαῦρον καὶ λευκὰς χρώσεις (ὁ φωτισμός), τὰ ἄνθη εἶναι ὠχρὰ ἀποχρώσεως κηροῦ, αἱ ταινίαι ὑφάσματος εἶναι βαθέως ροδίνας με ἀποχρώσεις πρὸς τὸ μαῦρον, τὸ βάθος δὲ λευκόν. Εἰς τὸ τύμπανον (πίν. 138α) μαῦρη ταινία χωρίζει τὸ πεδῖον εἰς δύο ἐνότητες. Κάτω τῆς ταινίας εἰκονίζονται δύο ἀνωπὰ πτηνὰ ἑκατέρωθεν, ὡς φαίνεται, λυχνίας με δύο βραχίονας, ἐξ ἑκάστου τῶν ὁποίων φαίνεται νὰ ἐκρέματο λύχνος (οἱ λύχνοι δὲν διεσώθησαν)· τὰ πτηνὰ παριστάνονται με τὰ στόματά των ἡμιάνοικτα, ἔτοιμα νὰ συλλάβουν τι ἐζωγραφημένον δι' ἐλαφροτάτων χρώσεων καὶ διὰ τοῦτο μόλις διακρινόμενον, πιθανῶς ἔντομον (ψυχρή;) ἱπτάμενον ὑψηλότερον. Τοῦ θέματος τούτου ἔχουν ἀπομείνει μόνον τὰ ἄνω μέρη. Ἄνω τῆς ταινίας παριστάνεται πτηνὸν (ψιττακός;) πρὸ κατακειμένης σταφυλῆς, ἐξηρητημένης ὅμως διὰ τοῦ μίσχου τῆς ἀπὸ κλήματος με φύλλα. Τὸ κλήμα παρουσιάζεται ἀμφοτέρωθεν ἀποτετμημένον, τὸ δὲ πτηνὸν νὰ ἔχη ἀποσπάσει καὶ νὰ κρατῇ εἰς τὸ στόμα του ῥᾶγα. Ἡ λυχνία εἶναι μαῦρη με χρώσεις πρασίνας. Τὰ ἑκατέρωθεν αὐτῆς πτηνὰ εἶναι ἐπίσης μαῦρα, ἀλλὰ με κοιλίαν βαθέως ροδίνην· τὸ πλάσιμον καὶ ὁ φωτισμός των ἐπιτυγχάνεται διὰ λευκῶν χρώσεων. Τὸ ἄνω πτηνὸν εἶναι πράσινον με πτέρυγας καστανὰς πρὸς τὸ βαθύ ροδίνον, εἰς δὲ τὸν λαιμόν του φέρει δακτύλιον τοῦ ἰδίου, κοκκινωποῦ, χρώματος· ἡ σταφυλὴ ἔχει ράγας ὠχρὰς ἀποχρώσεως πρὸς τὸ μελίχρουν, ἄλλοτε ἀνοικτοῦ καὶ ἄλλοτε βαθέως τόνου, τὰ φύλλα δ' ἀποδίδονται διὰ δύο τό-

νων πρασίνου. Τὸ πλάσιμον ἐπιτυγχάνεται δι' ἀποχρώσεων πρὸς τὸ μαῦρον καὶ μὲ ἀνάδειξιν τῶν ἐξεχόντων μερῶν διὰ χρώσεων λευκῶν. Τὸ βάθος εἶναι ὁμοίως λευκόν.

Ἔτι ἀνωτέρω θέματα εἶναι ἐξωγραφημένα ἐπὶ λευκῆς ἐπιφανείας.

Ὁ δεῦτερος θάλαμος (B), μήκους 2.43/2.53 καὶ πλάτους 1.34/1.38 μ., εὑρίσκεται πρὸς Α. τοῦ προηγουμένου, διευθετημένος μὲ ἄξονα παράλληλον πρὸς τὸν ἄξονα ἐκείνου καὶ περιλαμβάνει ἓνα μόνον λαξευμένον ἐντὸς τοῦ ἐδάφους, ἄξονικῶς πρὸς τὸν ἠώρον, λακκοειδῆ τάφον, ὁ ὅποιος ἐκαλύπτετο διὰ πωρίνων παχειῶν πλακῶν. Ὁ θάλαμος B, προσιτὸς ἐκ τοῦ Α διὰ χαμηλῆς θυρίδος ὕψους μόλις 1.05 (πλάτους 1.34 μ.), στεγάζεται διὰ κτιστῆς, ὠοειδοῦς τομῆς καμάρας (εἰκ. 1 ἄνω), ἣ ὅποια ὅμως ἐντελῶς ἀσυνήθως παρουσιάζεται κεκλιμένη, μὲ κλίσιν πρὸς Β. (εἰς ὕψος μετρεῖ κατὰ τὸ νότιον πέρασ 2.02 καὶ κατὰ τὸ βόρειον 1.46 μ.)· κατὰ τὸ βόρειον δὲ πέρασ τοῦ ὁ θάλαμος εἶναι ἐφωδιασμένος διὰ φωταγωγοῦ (luminarium), τὰ τοιχώματα τοῦ ὁποίου, κτιστὰ ἐν μέρει, ἐξέχουν τοῦ ἐδάφους κατὰ  $\pm 0.45$  μ. (πίν. 138β). Ἐκ τῶν — ἐπιμήκων — σκελῶν τῆς καμάρας τὸ δυτικὸν πατεῖ, περίπου κατὰ τὸ ὕψος τῆς γεννήσεώς της, ἐπὶ τοῦ λαξευτοῦ τοιχώματος τοῦ θαλάμου· τὸ ἀντίστοιχον — ἀνατολικὸν — σκέλος της φέρεται κρεμάμενον, ἀστήρικτον, ἐπειδὴ ἐδῶ, κατὰ μεταγενεστέραν τινὰ περίοδον τοῦ μνημείου, ἀφῆρητὴ τὸ ὑποκάτω λαξευτὸν τοίχωμα (βλ. κατωτ. σ. 134). Ἐπίσης ἐλλείπει καὶ μέρος τοῦ τοιχώματος τῆς στενῆς νοτίας πλευρᾶς, τὸ ὑπεράνω τῆς θυρίδος.

Ἐντὸς τοῦ θαλάμου Β εἶχε διασωθῆ σχεδὸν ὀλόκληρος ὁ γραπτὸς διάκοσμος, πλὴν βεβαίως τοῦ ἄλλοτε ὑπάρχοντος εἰς τὰ, κατὰ τ' ἀνωτέρω, ἐλλείποντα μέρη τῶν τοιχωμάτων<sup>1</sup>.

3. Τὸ διακοσμητικὸν σύστημα τοῦ θαλάμου Β διαχωρίζεται διὰ πλατείας ταινίας (πλ. 0.55 μ.), διηκούσης κατὰ τὴν φορὰν τῆς γεννήσεως τῆς καμάρας, λοξῶς, εἰς δύο ἐνότητας: Ἄνω τῆς ταινίας εἰς τὸ μέσον τῆς πλευρᾶς — τῆς δυτικῆς μακρᾶς πλευρᾶς — εἶναι ἐξωγραφημένα μέγα ἀνθέμιοι ἐν μέσῳ δύο ἐλικῶν (πίν. 139α), ἐκατέρωθεν τούτου μικρὰ πτηνά, ἀκολούθως κλάδοι μὲ ἄνθη καὶ καρπούς — ἄλλοτε ρόδια καὶ ἄλλοτε πορτοκάλια (;) ἐναλλάξ — καὶ κατόπιν ἄλλα πτηνά, ὅλα κατεσπαρμένα ἐπὶ τοῦ βάθους (πίν. 139β)· τὸ θέμα ἐπαναλαμβάνεται καὶ εἰς τὸ ἀπέναντι, τὸ ἀνατολικὸν σκέλος τῆς καμάρας (πίν. 140α, 141 καὶ 143β), διεσώθησαν ὅμως ἐδῶ μόνον τὰ ἄνω μέρη του. Εἰς τὴν κορυφὴν τῆς καμάρας ἐκτείνονται κατὰ μῆκος αὐτῆς δύο ἀντιθέτως ἐλισσόμεναι ἕλικες καὶ μεταξὺ τούτων, εἰς τὸ κέντρον, διευθετεῖται στέφανος ἐκ μικρῶν φύλλων καὶ ἀνθῶν, μὲ παρενθέτους μικροὺς ρόδακας λευκοὺς ἐναλλάξ πρὸς κηροχρώμους· ἐπὶ τοῦ ἄνω μέρους τοῦ στεφάνου φέρεται προσηρητὸν ἄμμα ἐκ λωρίδος ὑφάσματος μὲ καταπίπτοντα τὰ ἄκρα (πίν. 140β).

1. Περὶ τοῦ θαλάμου Γ βλ. κατωτ. σ. 133 κέ.

Κάτω τῆς ὡς ἀνωτέρω ταινίας ἐτέρα, ἀλλ' ἐκτεινομένη ὀριζοντίως καὶ σχετικῶς λεπτή (πλ. 0.02μ.), σχηματίζει τὸ κάτω ὄριον ἐπιμήκους τριγωνικοῦ διαχώρου, ἐντὸς τοῦ ὁποίου ἀπλοῦται μαύρη φυτική ἑλιξ μὲ λογχοειδῆ πράσινα φύλλα (πίν. 142α κάτω. Πρβ. πίν. 139). Ὑπὸ τὴν λεπτὴν ταινίαν ἐπαναλαμβάνεται τὸ θέμα τῶν παρεῖων τοῦ δρόμου, ὁ ἀνθοπλόκαμος δηλαδὴ καὶ τὰ ἄμματα (βλ. ἀνωτ. σ. 124), ὡσὰν νὰ κρέμανται ἐξ αὐτῆς (πίν. 142α)· καὶ τέλος ὑπὸ τὸν ἀνθοπλόκαμον ἐκτείνεται σειρά παραστάσεων μεμονωμένων ἀντικειμένων — ἐρυθροῦ, ἐτέρου μαύρου, ἄλλου ἐρυθροῦ —, πιθανῶς ἐνδυμάτων<sup>1</sup>, μεταξύ τῶν ὁποίων ἀναγνωρίζεται σαφῶς ζεῦγος μαύρων πεδίων (πίν. 142β).

Ἐπὶ τῆς στενῆς — τῆς βορείας — πλευρᾶς τοῦ θαλάμου συνεχιζομένη ἡ ὀριζόντιος ταινία διαχωρίζει ἄνω ἐν πεδίον, ἐπὶ τοῦ ὁποίου παριστάνονται κλῆμα μὲ σταφυλὴν καὶ ἀκολούθως πράσινον πτηνὸν ἐστραμμένον πρὸς τὴν σταφυλὴν, μία ἐπανάληψις δηλαδὴ τοῦ θέματος τοῦ κοσμοῦντος τὸ τύμπανον τῆς καμάρας τοῦ δρόμου (βλ. ἀνωτ. σ. 124), ἀλλὰ τοῦ ὁποίου ἐδῶ μόνον μέρη εἶχον ἀπομείνει. Κάτω τῆς ταινίας παριστάνονται πιθανῶς κηροπήγιον ἢ ὑψηλὸν θυμιατήριον, κυλινδρική πυξίς μετὰ καλύμματος, μαῦρον τι ἀντικείμενον, ὡς ἐκεῖνο τὸ εἰς τὸ κάτω μέρος τῆς δυτικῆς μακρᾶς πλευρᾶς, καὶ τέλος κίστη ἀνοικομένη πρὸς τὰ ἄνω. Καὶ ἐδῶ τὰ διακοσμητικὰ πεδία πλαισιοῦνται ὑπὸ πλατείας μαύρης ταινίας, κατὰ τὸν τρόπον τὸν ἐφαρμοσθέντα εἰς τὸν δρόμον (βλ. ἀνωτ. σ. 124). Ἡ τοιχογραφία μὲ τὸ πτηνὸν καὶ τὴν σταφυλὴν εἶχε καταστραφῆ εἰς παλαιὰν ἐποχὴν, συγκεκριμένως κατὰ ἐργασίας γενομένης διὰ τὴν κατασκευὴν τοῦ φωταγωγοῦ, ὅτε ὑπεχρεώθησαν νὰ διανοίξουν ἐντὸς τοῦ τοιχώματος ὁπήν, τὴν ὁποίαν συνέχισαν κατόπιν πρὸς τὰ ἄνω κτιστὴν (βλ. ἀνωτ. σ. 125).

Εἰς τὸ ἀνθέμιον χρησιμοποιεῖται πράσινον χροῶμα καὶ δευτερευόντως βαθθὺ ρόδιον· οἱ μεμονωμένοι κλάδοι μὲ τοὺς καρπούς, ὅλοι ὁμοίομορφοι, εἶναι πράσινοι μὲ μαύρην χροῶσιν. Ἐκ τῶν καρπῶν τὰ ρόδια (πίν. 141) ἀποδίδονται μὲ βαθθὺ ρόδιον καὶ κίτρινον, μὲ κίτρινον καὶ λευκὸν τὰ πορτοκάλια. Εἰς τὰ πτηνά — ὁ λόγος εἶναι περὶ τῶν ἐζωγραφημένων εἰς τὸ τοίχωμα τῆς καμάρας — παρατίθενται κίτρινον καὶ μαῦρον ἢ κίτρινον καὶ βαθθῆως ρόδιον ἢ βαθθῆως ρόδιον καὶ μαῦρον καὶ ἄλλοτε συμπαρατίθενται καὶ τὰ τρία ταῦτα χρώματα. Τὸ κόνιαμα, ἐπὶ τοῦ ὁποίου ἀπλοῦνται αἱ τοιχογραφίαι τῆς καμάρας, εἶναι εἰς τὴν ἀφὴν τραχύ (εἰκ. 143α)· ἀντίστοιχος δὲ πρὸς τὴν ὑφὴν τῆς ἐπιφανείας αὐτῆς εἶναι καὶ ἡ ὑφὴ τῶν χρωμάτων, ἐλαφρῶν, ὑδαρῶν καὶ χρησιμοποιουμένων μὲ ἐντυπωσιοθηρικὴν ἐλευθερίαν, μὲ τὰ ἐξέχοντα μέρη νὰ ὑποσημαίνωνται δι' ἐλευθέρως ἀπλουμένης κηλίδος ἀνοικτοῦ τόνου. Εἰς τὴν οὐσίαν τῆς ἢ ζωγραφικῆς αὐτῆς εἶναι ἐδῶ ἐκφραστικὴ, ἀνήκει εἰς στάδιον μεταβάσεως πρὸς τὴν

1. Αἱ παρατηρήσεις ἐγένοντο καὶ αἱ φωτογραφίαι ἐλήφθησαν πρὸ τῆς ἐνάρξεως τῶν ἐργασιῶν καθαρισμοῦ καὶ ἀποτοιχίσεως τῶν τοιχογραφιῶν.

ἐκφρασιοθηρίαν. Αἱ τοιχογραφίαι τοῦ κάτω μέρους τῆς δυτικῆς μακρᾶς πλευρᾶς καὶ αἱ τῆς στενῆς βορείας πλευρᾶς, μετὰ τὸ κονίαμα ἀπλούμενον ἐπὶ τῆς μάργγης τῶν λαξευτῶν παρειῶν τοῦ χώρου, ἀκολουθοῦν τὴν τεχνικὴν τῶν τοιχογραφιῶν τοῦ δρόμου — μετὰ ἐπιφάνειαν λεῖαν, χρώματα ξηρά, πλάσιμον μετὰ διαμέσους τόνους ἀπὸ τῶν σκιαζομένων μερῶν πρὸς τὰ ἐξέχοντα φωτεινά, μετὰ ἐπιδίωξιν φυσικῆς ἀληθείας (βλ. ἄνωτ. σ. 124 - 225). Αἱ τελευταῖαι αὗται τοιχογραφίαι, τοῦ θαλάμου καὶ τοῦ δρόμου, εἶναι προφανῶς σύγχρονοι μεταξὺ τῶν καὶ πιθανῶς ἔργα τοῦ αὐτοῦ τεχνίτου.

Αἱ τοιχογραφίαι τοῦ θαλάμου Β προέρχονται, λοιπόν, ἐκ δύο περιόδων. Εἰς τὴν πρώτην περίοδον ἀνήκουν τῆς δυτικῆς μακρᾶς πλευρᾶς αἱ μέχρι τῆς γεννήσεως τῆς καμάρας τοιχογραφίαι καὶ αἱ τῆς βορείας στενῆς πλευρᾶς· εἰς τὴν δευτέραν περίοδον ἀνήκουν αἱ τῆς κτιστῆς καμπύλης ἐπιφανείας, ὑπεράνω τῆς λοξῆς διαχωριστικῆς ταινίας (βλ. ἄνωτ. σ. 125). Εἶναι ἤδη σαφές ὅτι ἡ — κτιστὴ — καμάρα προέρχεται ἐκ δευτέρας περιόδου τοῦ μνημείου· ἀντικατέστησε ἀρχικὴν, πιθανῶς εἰς παλαιὰν ἐποχὴν καταπεσοῦσαν ὑπόσκαφον στέγην (πρβ. πίν. 143β κάτω). Ἐκ τῆς δευτέρας ταύτης περιόδου τοῦ μνημείου προέρχεται καὶ ὁ φωταγωγός, χάριν τοῦ ὁποίου κατέστρεψαν, ὡς ἐσημειώσαμεν ἄνωτέρω, τὸ ἄνω μέρος τῆς — ἀρχικῆς — γραπτῆς διακοσμῆσεως τοῦ βορείου τοιχώματος τοῦ θαλάμου.

Κατὰ ταῦτα ὁ θάλαμος Β, ἀρχικῶς ἀπολύτως σκοτεινός, ἀπετέλει παράρτημα τοῦ θαλάμου Α, συνιστάντων ὁμοῦ ἐνιαῖον οἰκογενειακὸν ταφικὸν σύμπλεγμα ἐκ δύο χώρων: ἐνὸς θαλάμου καὶ μιᾶς κρύπτῃς. Οἱ νεκροὶ ἐνεταφιάζοντο ἐντὸς τῆς κρύπτῃς, ἀνακομιζόμενα δὲ τὰ ὀστά των ἐτοποθετοῦντο εἰς τὰς μικρὰς κόγχας, τὰς διευθετημένας, ὡς εἶδομεν, ἐντὸς τῶν τοιχωμάτων τοῦ θαλάμου (βλ. ἄνωτ. σ. 123).

4. Ὁ τοιχογραφικὸς διάκοσμος τῆς πρώτης περιόδου τοῦ θαλάμου Β, μετὰ τὰ πιθανῶς ἐνδύματα, τὰ πέδιλα καὶ τὰ σκεύη — σκευὴ πιθανῶς ἀτομικῆς χρήσεως τοῦ θανόντος ἢ καὶ λειτουργικά —, παρατακτικῶς εἰκονιζόμενα εἰς τὴν κάτω ζώνην (βλ. ἄνωτ. σ. 126), ἐνθυμίζει ζωηρῶς τὴν εἰκονογραφίαν ὑπογείου τάφου τῆς Σιλιστρίας (Δορυστόλου) παρὰ τὸν Δούναβιν, εἰς τὴν Δοβρουτσᾶν, ὅπου καθ' ὅμοιον σύστημα εἰκονίζονται ὅμως ζευγὸς θανόντων, πρὸς τοὺς ὁποίους ὑπῆρξαι καὶ ὑπηρέτριαι προσκομίζουσιν ἐνδύματα, μεταξὺ τῶν ὁποίων καὶ σανδάλια, ὡς καὶ σκευὴ, μεταξὺ δὲ ἄλλων δευτερευόντων θεμάτων περιστάνονται καὶ ὑψηλὰ κηροπήγια<sup>1</sup>. Τὸ εἰκονογραφικὸν νόημα καὶ εἰς τὰ δύο ταῦτα διακοσμητικὰ σύνολα εἶναι τὸ ἴδιον, διαφέρουν ὅμως ὡς πρὸς τὸν τρόπον τῆς ἐκφράσεως, τὴν εἰκονογραφικὴν γλῶσσαν. Εἰς τὸ κορινθιακὸν μνημεῖον — ἐπὶ τῇ βάσει τῶν

1. ANTONIO FERVA, *Pittura romana in Bulgaria*, Roma 1943. DIM. I. DIMITROV, *Le système décoratif et la date des peintures murales du tombeau antique de Silistria*, Cahiers Archéol. XII, 1962, 35 - 52.

διασωθέντων μερῶν τῆς ἀρχικῆς διακοσμῆσεώς του — ἡ γλῶσσα εἶναι ἀνεικονική· ἡ διατύπωσις τοῦ περιεχομένου τοῦ διακόσμου του, διὰ τῆς παραστάσεως οὕτω μόνον τῶν πραγμάτων τοῦ νεκροῦ ἢ ἀκόμη καὶ λειτουργικῶν σκευῶν, ἐνεργεῖται τρόπον τινὰ διὰ συμβόλων. Ὁ νεκρὸς δὲν εἰκονίζεται· ἡ ἔννοια περὶ τῆς παρουσίας του ὑποβάλλεται. Τῆς Σιλιστρίας αἱ τοιχογραφίαι θεωροῦνται ἔργον τοῦ τέλους τοῦ 4ου μ.Χ. αἰ., τὸ ἀργότερον.

Ἡ στερεὰ καλλιτεχνικὴ μορφή τῶν πτηνῶν καὶ τῆς σταφυλῆς τῶν ὡς ἀνωτέρω κορινθιακῶν τοιχογραφιῶν ἐνθυμίζει τὴν ρεαλιστικὴν τέχνην τῆς ἐποχῆς τῶν Ἀντωνίνων, ὡς ἡ ἀντιπροσωπευομένη διὰ τῶν ὠραίου ὕφους τοιχογραφιῶν τοῦ τάφου τοῦ Κλαυδίου Ἑρμοῦ (Clodius Hermes) ἐν Ρώμῃ (160/170 μ.Χ.)<sup>1</sup>, ἀποδίδεται ὅμως αὕτη ἐδῶ μὲ κάποιαν ξηρότητα, ἡ ὁποία ἐνδέχεται νὰ σημαίνει χρόνους πιθανῶς προχωρημένους. Πάντως αἱ κορινθιακαὶ αὗται τοιχογραφίαι διακρίνονται ἀπὸ κάποιαν συγκράτησιν ἐναντι τῆς ἐντυπωσιοθηρικῆς τεχνοτροπίας τῆς τοιχογραφίας τῆς Velatio — εἰς τὴν Κατακόμβην τῆς Πρισκίλλης — χρονολογουμένης περὶ τὸ 200 μ.Χ.<sup>2</sup>

Δυσκολίας παρέχει ὁ προσδιορισμὸς τοῦ ἰδεολογικοῦ περιεχομένου τῆς εἰκονογραφίας τῆς πρώτης περιόδου τοῦ κορινθιακοῦ ὑπογείου. Τὸν κύριον ἰδεολογικὸν φορέα συνιστᾷ περὶ τοῦ προκειμένου ἡ ἐπαναλαμβανομένη παράστασις σταφυλῆς καὶ ραμφίζοντος αὐτὴν πτηνοῦ (πίν. 138α ἄνω). Διὰ ταύτης φαίνεται ἐκ πρώτης ὄψεως νὰ ἀλληγορῆται ἡ μεταθανάτιος διονυσιακὴ μακαριότης. Ὁ Διόνυσος ἀποκαλεῖται «βότρυς» καὶ «μέγας βότρυς» καὶ παριστάνεται ἐνίοτε ὑπὸ μορφήν γιγαντιαίας σταφυλῆς<sup>3</sup>, διὰ τῆς ὁποίας ὑποσημαίνεται ὁ οἶνος, τὸ διονυσιακὸν ποτὸν ἀθανασίας<sup>4</sup>. Ἐντεῦθεν δ' ἡ σχέσις τοῦ οἴνου καὶ γενικῶς τῆς ἀμπέλου πρὸς τὰ νεκρικὰ ἔθιμα καὶ τὴν νεκρικὴν εἰκονογραφίαν. Ὡς ἐγγύησις π.χ. τῆς ἀθανασίας ἢ πρὸς ἐξασφάλισιν αὐτῆς ἀπετίθετο μετὰ τοῦ νεκροῦ, ὡς κτέρισμα, ἐντὸς τοῦ τάφου πῆλινον ὁμοίωμα σταφυλῆς<sup>5</sup> ἢ ἐνεταφιάζετο ὁ νεκρὸς ἀποτιθέμενος ἐπὶ κληματίδων<sup>6</sup>· ἐντὸς δὲ τῆς λαϊκῆς ψυχῆς τόσον βαθέως ἐρριζωμένη ἦτο ἡ δοξασία περὶ τῆς ἀμπέλου, ὡς νεκρι-

1. FRITZ WIRTH, *Römische Wandmalerei vom Untergang Pompejis bis ans Ende des dritten Jahrhunderts*, Berlin 1934, 142 πίν. 24 καὶ 34.

2. J. DE WIT, *Spätromische Bildnismalerei. Stilkritische Untersuchungen zur Wandmalerei der Katakomben und verwandter Monumente*, Roma 1966 (φωτομνημονικὴ ἀνατύπωσις τῆς ἐκδόσεως τοῦ ἔτους 1938), 29 πίν. 16.

3. ROBERT EISLER, *Orphisch - dionysische Mysteriengedanken in der christlichen Antike*, Leipzig - Berlin 1925, 226 κέ. πίν. XVII εἰκ. 104.

4. Αὐτ. 148. Πρβ. G. PICARD, *La basilique funéraire de Julius Piso à Mactar*, *Compt. Rend. Acad. Inscr. et Belles Lettres* 1945, 199 κέ. CORRADO LEONARDI, *Ampelos. Il simbolo della vite nell'arte pagana e paleocristiana (=Ephemerides Liturgicae. Sectio Historica 21)*, Roma 1947, 9.

5. LEONARDI 13.

6. E. ROHDE, *Psyché* (γαλλ. μετάφρ. Aug. Remond), Paris 1928, 180. LEONARDI 10.



κοῦ συμβόλου, ὥστε ἐπέζησε μέχρι τῶν ἡμερῶν μας ἢ συνήθεια τοῦ νὰ τίθεται μετὰ τοῦ νεκροῦ καὶ κληματὶς ἐντὸς τοῦ τάφου<sup>1</sup>. Ὡς θέμα δὲ τῆς νεκρικῆς εἰκονογραφίας ἢ ἄμπελος ἐν γένει ἀπαντᾷ, ὡς γνωστόν, συχνότατα κατὰ τοὺς ρωμαϊκοὺς χρόνους καὶ τοὺς χρόνους τῆς ὀψίμου ἀρχαιότητος. Τὸ πτηνόν, ραμφίζον σταφυλὴν, ἐξηγεῖται εἴτε ὡς οἰωνός (auspicium) τῆς ἀθανασίας<sup>2</sup> εἴτε ὡς σύμβολον τῆς μνήσεως εἰς τὰ μυστήρια τοῦ Διονύσου, διὰ τῶν ὁποίων ἐξασφαλίζεται ἡ μεταθανάτιος μακαριότης<sup>3</sup>: Τάφος τοῦ L. Valerius Sabinus μὲ παράστασιν ἀνδρὸς προσφέροντος εἰς πτηνὸν σταφυλὴν<sup>4</sup>.

Ἄλλ' ἡ σταφυλὴ συνιστᾷ καὶ θέμα τῆς χριστιανικῆς τέχνης. Καὶ ὁ Χριστὸς ἀποκαλεῖται, ὡς ὁ Διόνυσος, «μέγας βότρυς»<sup>5</sup>, ὑπὸ τὸ νόημα βέβαια τῆς ἀναφορᾶς πρὸς αὐτὸν ὡς τὸν ἰδρυτὴν τῆς εὐχαριστιακῆς λατρείας. Ἐντεῦθεν ἡ θεία εὐχαριστία ἀποκαλεῖται «βότρυς ζωῆς»<sup>6</sup>, εἰς κύκλους δὲ τινὰς τῆς ἀρχαίας ἐκκλησίας φαίνεται ὅτι κατὰ τὴν θεϊαν εὐχαριστίαν ἐχρησιμοποιοῖτο χυμὸς σταφυλῆς ἐκθλιβομένης ἀμέσως ἐντὸς τοῦ ἀγίου ποτηρίου<sup>7</sup>. Οὕτω: Παράστασις σταφυλῆς κρεμαμένης ἀπὸ κληματίδων ἔμπροσθεν τραπέζης — προφανῶς ἀγίας τραπέζης — εἰς ψηφιδωτὸν τοῦ βήματος, μάλιστα δὲ ἀκριβῶς εἰς τὴν θέσιν τῆς ἀγίας τραπέζης, τῆς ἐκκλησίας τοῦ Ρεπαράτου ἐν Orléans-

1. Προχείρωσ: Γ. ΜΕΓΑ, Ζητήματα Ἑλληνικῆς Λαογραφίας, Ἐπετ. Λαογρ. Ἀρχ. 2, 1940, 179. Πρβ. ἐκ δημοτικῶ ἀσματος τὸν στίχον: «Κι' ἀπάνω στὰ γαιβούργια τοὺς κλῆμα ἦταν φυτεμμένο» (Γ. ΧΡ. ΧΑΣΙΩΤΟΥ, Συλλογὴ τῶν κατὰ τὴν Ἠπειρον δημοτικῶν ἀσμάτων, Ἀθήναι 1866, 106). Ἐνιαχοῦ εἰς τὴν περιοχὴν τοῦ Χαλεπίου οἱ συγγενεῖς τοῦ θανόντος τρώγουν σταφυλὰς καὶ διανεμουν ἐκ τούτων εἰς τοὺς πτωχοὺς καθήμενοι ἐπὶ τῶν τάφων (FRANZ CUMONT, Lux Perpetua, Paris 1949, 427).

2. EISLER 225 - 226.

3. LEONARDI 14 - 15 καὶ 29 - 30.

4. LEONARDI 13 - 14. Πρβ. FRANZ CUMONT, Recherches sur le symbolisme funéraire des Romains (=Bibliothèque Archéologique et Historique XXXV), Paris 1942, 498.

5. ΚΛΗΜ. ΑΛΕΞ. Παιδαγωγ. II, 2 19, 3: ὁ μέγας βότρυς, ὁ λόγος ὁ ἐπὲρ ἡμῶν θλιβεῖς, τὸ αἶμα τῆς σταφυλῆς (STÄHLIN 1, 167. Πρβ. EISLER 211-212). Ἡ ἀλληγορικὴ ὀνομασία τοῦ Χριστοῦ, ὡς βότρυς, ἀπαντᾷ καὶ ἀργότερον: ΙΩ. ΔΑΜΑΣΚ. Εἰς τὴν Κοίμησιν τῆς Θεοτόκου, Δόγ. 2: ἐκ ταύτης τὸν βότρυ τῆς ζωῆς ἐτρυνήσαμεν (P. G. 96, 744). Ἄλλοτε ὁ Χριστὸς ἀποκαλεῖται περιφραστικῶς γέννημα τῆς ἀμπέλου κατὰ τὸ ΜΑΤΘ. 26, 29, ΜΑΡΚ. 14, 25, ΛΟΥΚ. 22, 18 (ΩΡΙΓΕΝ. Ἐρμην. εἰς Ματθ. Comm. ser. 85: *et est potus iste generatio vitis verae, quae dicit. . . Ipso est* — δηλ. ὁ Χριστὸς — *et potus generationis de vite* (KLOSTERMANN XI, 196 - 197).

6. ΕΦΡΑΙΜ ΣΥΡΟΥ Περὶ κοινῆς ἀναστάσεως: Οὗτός ἐστιν ὁ παγεῖς ἐν τόπῳ κρᾶνίου καὶ εὐθὲως βλαστήσας τὸν βότρυ τῆς ζωῆς ἡμῶν (ASSEMANI II, 12).

7. ΠΡΑΞΕΙΣ ΦΙΛΙΠΠΟΥ 143: Καὶ λαβόντες τὸν βότρυ ἀποθλίψατε αὐτὸν εἰς τὸ ποτήριον καὶ μεταλαβόντες εἰς τὴν τρίτην ἡμέραν ἀναπέμψατε εἰς ἕθος τὸ ἀμῆν, ἵνα γένηται τελεία ἢ προσφορὰ (LIPSIVS - BONNET, Acta apost. apocr. II 2, 84). Ἡ φράσις «τὸν βότρυ ἀποθλίψατε» πιθανώτατα δὲν χρησιμοποιεῖται μεταφορικῶς.

ville<sup>1</sup> συνιστᾷ συμβολικὴν διατύπωσιν τοῦ ἐπὶ τῆς ἁγίας τραπέζης τελετουρ-  
 γουμένου μυστηρίου τοῦ Χριστοῦ· εἰς τὸ ψηφιδωτὸν δάπεδον τῆς ἀψίδος βα-  
 σιλικῆς ἐν Sidi Embarek παράστασις σταφυλῆς, παραλλήλως καὶ στάχους  
 κρατουμένων ὑπὸ περιστερῶν<sup>2</sup>, συμβολίζει εἰδικώτερον τὸν οἶνον τῆς θείας  
 εὐχαριστίας, τοῦ στάχους συμβολίζοντος τὸν ἄρτον. Περισσότερα εἶναι τὰ  
 παραδείγματα ἐκ τῆς παλαιοχριστιανικῆς νεκρικῆς εἰκονογραφίας: Μὴ σωζο-  
 μένη πλέον τοιχογραφία τάφου ἐν Μαναστίρινε τῆς Δαλματίας μετὰ παράστασιν  
 σταφυλῆς ἐντὸς στεφάνου ἐξ ἀνθέων ἐν μέσῳ δύο κυλικῶν, κλάδων καὶ καλύ-  
 κων<sup>3</sup>, συνιστᾷ ἀλληγορίαν τῆς διὰ τοῦ χριστιανικοῦ μυστηρίου — τῆς θείας εὐ-  
 χαριστίας — ἐπιτυγχανομένης μετὰ θάνατον μακαριότητος. Τὸ τελευταῖον τοῦτο  
 νόημα διατυποῦται καὶ συνεπτυγμένως διὰ τῆς παραστάσεως ἀπλῶς σταφυλῆς,  
 ὡς πολλάκις μεταξὺ τῶν τοιχογραφιῶν τῆς κατακόμβης τοῦ Ἁγίου Ἰανουαρίου  
 Νεαπόλεως<sup>4</sup> ἢ εἰς ἐπιτάφίους χριστιανικὰς ἐπιγραφὰς<sup>5</sup>, καταντᾷ δὲ οὕτω ἡ στα-  
 φυλὴ σύμβολον τῆς χριστιανικῆς μετὰ θάνατον μακαριότητος. Ἀκόμη καὶ τὸ  
 θέμα τοῦ πτηνοῦ ραμφίζοντος σταφυλὴν, ὡς εἰς τὸ προκείμενον κορινθιακὸν  
 ὑπόγειον, δὲν εἶναι ἄγνωστον εἰς τὴν χριστιανικὴν — ὀρθόδοξον ἢ Ἰουδαϊζου-  
 σαν — νεκρικὴν τέχνην<sup>6</sup>. Τὸ πτηνὸν παριστάνεται ὡς σύμβολον τῆς ψυχῆς.  
 Οἱ χριστιανοὶ ἐχρησιμοποιοῦν εἰς τὴν νεκρικὴν τῶν εἰκονογραφίαν τὴν σταφυ-  
 λὴν ὑπὸ τὸ αὐτό, ὡς παρατηρεῖ ὁ Corrado Leonardi καὶ οἱ ἔθνη, νόημα,  
 ἀλλ' ὑπὸ ἄλλο περιεχόμενον· ἀντὶ τοῦ Διονύσου ἐνόουν τὸν Χριστόν<sup>7</sup>. Εἶναι,  
 λοιπόν, δυνατὸν ὁ κάτοχος τοῦ κορινθιακοῦ ὑπογείου νὰ ὑπῆρξε μύστης εἶτε  
 τῶν βακχικῶν μυστηρίων εἶτε τοῦ εὐχαριστιακοῦ.

Πρὸς τὴν ἰδίαν ἀβεβαιότητα φέρει καὶ τὸ θέμα τῆς λυχνίας μετὰ τὰ ἐκατέρωθεν  
 αὐτῆς πτηνά (πίν. 138α κάτω) συλλαμβάνοντα ἔντομα (βλ. ἀνωτ. σ. 124), ὡς  
 καὶ τῶν ἀνθοπλοκάμων.

Ἡ παρουσία τῆς λυχνίας καὶ τῶν συλλαμβανόντων ἔντομα πτηνῶν εἰς τὴν  
 θέσιν αὐτὴν, ὑπεράνω τῆς εἰσόδου πρὸς τὸν νεκρικὸν θάλαμον καὶ εἰς εἰκονο-  
 λογικὴν ἐνότητα πρὸς τὸ θέμα τοῦ πτηνοῦ μετὰ τὴν σταφυλὴν, δηλοῖ σαφῶς ὅτι  
 συνιστᾷ φορέα συμβολικοῦ νοήματος. Ἡ λυχνία εἶναι δυνατὸν νὰ ὑπαινίσσεται

1. L. LESCHI, Études d'épigraphie, d'archéologie et d'histoire africaines, Paris 1957, 94 εἰκ. 1.

2. St. GSELL, Les monuments antiques de l'Algérie, II, Paris 1901, 258.

3. R. EGGER, Forschungen in Salona, II, Wien 1926, 37.

4. LEONARDI, Ampelos, 18 - 19.

5. Αὐτ. εἰκ. 1.

6. Παραδείγματα: LEONARDI 19 κέ. εἰκ. 3 καὶ 4 καὶ σ. 24 κέ. εἰκ. 7. P. TESTINI, Archeologia cristiana, Roma - Parigi - Tournai - New York 1958, 394 εἰκ. 80 (ἐπι-  
 γραφὴ Πασοφίλου). Πρβ. WALTER KÄCH, Bildzeichen der Katakomben, Olten u.  
 Freiburg im Brei. 1961, πίν. 11, 32 καὶ 81.

7. LEONARDI, ἔ.ἀ. 30.

τόσον τὴν προχριστιανικὴν δοξασίαν περὶ τῆς ὑπερβατικῆς φωτεινῆς κατοικίας τοῦ νεκροῦ ἢ τῆς ἀφυπνισέως του ἐκ τοῦ θανάτου<sup>1</sup> ὅσον καὶ τοῦ φωτεινοῦ τόπου τῆς ψυχῆς, παρὰ τὸν Θεόν, κατὰ τὴν μεταθανάτιον ζωὴν τοῦ χριστιανοῦ<sup>2</sup>. Ἐντεῦθεν δ' ἡ παράστασις τῶν ἐντόμων (ψυχῶν;), ἱπτάμενων παρὰ τὸ φῶς, ἐνδέχεται νὰ συμβολίζῃ τὴν ἔνταξιν τῶν ψυχῶν εἰς τὸν οὐράνιον φωτεινὸν τόπον<sup>3</sup>. "Ὅτι διὰ τοῦ θέματος τούτου δὲν ἀποδίδεται ρωπογραφικὴ σκηνή — ἔντομα ἱπτάμενα παρὰ τὸ φῶς — συνάγεται ἐκ τῆς ἀναληθείας του· διότι εἶναι ἀπίστευτον νὰ παρηκολούθησάν ποτε πτηνὰ συλλαμβάνοντα ἔντομα, ἱπτάμενα πλησίον φωτεινῆς πηγῆς κατὰ τὴν νύκτα καὶ νὰ ἤθελον νὰ παραστήσουν τὴν σκηνὴν ἐκείνην. Παρατίθενται, λοιπόν, εἰς μίαν ἀληθοφανειακὴν ἐνότητα σύμβολα πρὸς διατύπωσιν θρησκευτικῆς ἀλληγορίας. Ἀλλὰ περὶ τοῦ προκειμένου ἀπαιτεῖται ἰδιαίτερα ἔρευνα, ἡ ὁποία ὑπερβαίνει τὸν σκοπὸν τῆς ἐδῶ ἐπιχειρουμένης παρουσιάσεως τῶν ἀποτοιχισθεισῶν τοιχογραφιῶν.

Ὡς πρὸς τοὺς ἀνθοπλοκάμους ὑπενθυμίζω ὅτι, προσφοραὶ πρὸς τοὺς νεκροὺς οἱ ἀνθοπλόκαμοι κατὰ τοὺς ἀρχαίους χρόνους<sup>4</sup> καὶ ἀπὸ τῶν ἀρχῶν τοῦ 2ου μ.Χ. αἰ. θέμα σαρκοφάγων ὡς σύμβολον τῆς νίκης τοῦ νεκροῦ κατὰ τοῦ θανάτου<sup>5</sup>, ἐπεβίωσεν ἢ ἀπόθεσις των ἐπὶ τῶν τάφων, ὡς νεκρικὴ συνήθεια, καὶ

1. Πρβ. CUMONT, *Lux Perpetua*, 48 καὶ 49.

2. Ἡ ἔννοια περὶ τοῦ φωτεινοῦ τόπου τῶν ψυχῶν τῶν ὁσίων τελειωθέντων πιστῶν περιέχεται εἰς τὴν Εὐχὴν «Ὁ Θεὸς τῶν πνευμάτων καὶ πάσης σαρκὸς» τῆς νεκρικῆς ἀκολουθίας (Εὐχολόγιον τὸ Μέγα, ἐπιμελεῖα ΣΠΥΡ. ΖΕΡΒΟΥ, ἐν Βενετίᾳ 1851, 393. Ἐκ τοῦ κειμένου τοῦ παρὰ JAC. GOAR, *Εὐχολόγιον sive rituale graecorum, Venetiis 1730*, 424 ἡ σχετικὴ φράσις ἔχει ἐκπέσει· δὲν λείπει ἐκ τῆς λατινικῆς μεταφράσεως. Ἀπαντᾷ ἤδη εἰς τὴν ἐπιτάφιον ἐπιγραφήν τοῦ Ἀπᾶ Πασιοῦ: TESTINI 409). Εἰς τὴν ἐπιγραφήν τοῦ Πεκτορίου (στίχ. 8) διὰ τῆς φράσεως φῶς τῶν θανάτων (H. LECLERCQ, *Dict. Arch. Chr. Lit.* I 2, 3196 λήμμα *Autun* καὶ TESTINI 422) ὑποδηλοῦται ὁ Χριστὸς — ὑπὸ τὸ νόημα ὅτι ὁ νεκρὸς κατοικεῖ εἰς τὸν ὑπερβατικὸν χῶρον τῆς θεότητος. Πρβ. καὶ τὴν διατύπωσιν *κάθθανε καὶ ζῶει καὶ ὄρα φάος ἀφθιτον ὄντως* ἐξ ἐπιγραφῆς Φλαβίας ἐν Ρώμῃ (TESTINI 525. Παρὰ TESTINI «ὄρῳ»). Ἄλλα παραδείγματα παρὰ H. LECLERCQ, *Dict. Arch. Chr. Lit.* IX 2, 2698 κέ. (λήμμα *lumière*). Περὶ τοῦ συμβολισμοῦ τοῦ λύχνου: DOROTHEA FORSTNER, *Die Welt der Symbole*<sup>2</sup>, Innsbruck-Wien-München 1967, 416 κ.έ.

3. Περὶ τοῦ ἐντόμου ψυχῆς ὡς συμβόλου τῆς ψυχῆς νεκροῦ: FORSTNER, 318 κέ. Πρβ. G. KARO ἐν DAREMBERG - SAGLIO, *Dict. Ant. Gr. et Rom.* IV, 1, 747 - 748 (λήμμα *psyché*). Σχετικῶς πρὸς τὴν φωτοφιλίαν τῆς ψυχῆς, μεταφορικῶς, ἐπὶ τῇ βᾶσει τοῦ βιολογικοῦ κύκλου τοῦ ἐντόμου: ΚΑΗΜ. ΑΛΕΞ. ΣΤΡΩΜ. 5, 11: Ἐπειδὴ γυνμὴν τῆς ὕλης δορὰς γενομένην τὴν γνωστικὴν ψυχὴν, ἀνευ τῆς σωματικῆς φλואρίας καὶ τῶν παθῶν πάντων... ἀποδυσσμένην τὰς σαρκικὰς ἐπιθυμίας, τῷ φωτὶ καθιερωθῆναι ἀνάγκη (STÄHLIN 2, 371).

4. CUMONT, *Lux Perpetua*, 44 κέ.

5. Εἰς ἀλεξανδρινὴν σαρκοφάγον τοῦ τύπου τούτου παριστάνονται καὶ σταφυλαὶ ἐξηρητημένα ἀνὰ μίαν ἐκ τῶν ἀνθοπλοκάμων (A. L. SCHMITZ ἐν *Jahrb. d. arch. Inst.* 45, 1930, Anz. 507 εἰκ. 2).

κατὰ τοὺς χριστιανικοὺς χρόνους<sup>1</sup>, παρὰ τὴν ἐκ μέρους τῶν πατέρων τῆς ἐκκλησίας ἀπαγόρευσιν αὐτῆς· ὑπεθυμίζω ἀκόμη ὅτι οἱ ἀνθοπλόκαμοι ἀποτελοῦν κοινότατον θέμα μεταξὺ τῶν τοιχογραφικῶν διακοσμήσεων τῶν ρωμαϊκῶν κατακομβῶν.

Ἡ προηγηθεῖσα ἀνάλυσις περὶ τοῦ ἰδεολογικοῦ περιεχομένου τῆς πρώτης περιόδου τοῦ τοιχογραφικοῦ διακόσμου τοῦ προκειμένου νεκρικοῦ ὑπογείου, εἰς τὴν πρὸς Δ. περιοχὴν τοῦ βορείου νεκροταφείου τῆς Κορίνθου, δὲν ἀποδίδει, λοιπόν, ἄλλο συμπέρασμα πλὴν τοῦ ὅτι ἀντιπροσωπεύεται ἐδῶ ἐν ἀνεικονικόν, αὐστηρόν, εἰκονογραφικόν σύστημα, δυνάμενον νὰ ἔχη προέλθει ἐκ περιβάλλοντος τόσον διονυσιακοῦ ὅσον καὶ χριστιανικοῦ. Τὴν εἰδοποιὸν διαφορὰν μεταξὺ τῶν δύο τούτων θρησκευτικῶν βιωμάτων συνιστᾷ πιθανῶς τὸ θέμα τῶν πτηνῶν τῶν συλλαμβανόντων ψυχάς, ἃν πράγματι εἰκονίζονται ψυχαί. Προσφέρεται πάντως διὰ τοῦ προκειμένου εἰκονογραφικοῦ συνόλου μαρτυρία περὶ τῆς ἐσωτερικῆς ζωῆς τῆς Κορίνθου κατὰ τοὺς πρώτους χριστιανικοὺς χρόνους, μιᾶς πόλεως μὲ πληθυσμὸν ποικίλης προελεύσεως καὶ κοινωνικῆς δομῆς, ἰδεολογικῶς ἀνήσυχον καὶ ἐντὸς τῆς ἐκκλησίας του εὐέξαπτον, ἐνθουσιαστικὸν καὶ ἐπιρρεπῆ πρὸς τὸν θρησκευτικὸν συγκρητισμὸν<sup>2</sup>.

5. Καὶ εἰς τὰς τοιχογραφίας τῆς δευτέρας περιόδου — μὲ τὸ ἀνθέμιον, τοὺς ἀνά τὸ πεδίον κατὰ τὴν παράδοσιν τοῦ τύπου τοῦ «ἀσπρώτου οἴκου» διεσκορπισμένους κλάδους μὲ καρπούς καὶ τὰ πτηνά, ἐπάνω δέ, εἰς τὴν κορυφὴν τῆς καμάρας, τὰς φυτικὰς ἑλικας καὶ τὸν στέφανον (βλ. ἄνωτ. σ. 125) — συνεχίζεται ἡ ἀνεικονικὴ γλῶσσα ἐκφράσεως, ἀλλὰ τώρα μὲ ἐν σύνολον θεματικῶν ἐπαναλήψεων (μοτίβων) ἰδεολογικῶς οὐδετέρων. Αἱ παραστάσεις πτηνῶν ἐν μέσῳ κλάδων μὲ καρπούς εἶναι, πάντως, δυνατὸν νὰ ἀλληγοροῦν καὶ ὑπὸ χριστιανικὸν νόημα τὰς ψυχάς ἐν τῷ παραδείσῳ<sup>3</sup>.

Ἡ ἑλαφρὰ μορφή τῶν φυτικῶν ἐλίγων ἐνθυμίζει τοὺς ἀνθοπλοκάμους τοὺς κοσμοῦντας τὴν ὄροφὴν τοῦ ἀρχαιότερου μὲ τὸν Καλὸν Ποιμένα νεκρικοῦ θαλάμου τῆς Κατακόμβης τῆς Δομιτίλλης, χρονολογουμένου περὶ τὰ μέσα τοῦ 3ου αἰ. μ.Χ.<sup>4</sup>. Ὡς διακοσμητικὸν ὅμως σύνολον — πλατεῖα ταινία, φυτικαὶ ἑλικες καὶ πτηνά — αἱ τοιχογραφίαι τῆς δευτέρας περιόδου τοῦ κορινθιακοῦ ὑπογείου φαίνεται νὰ ἀντιστοιχοῦν ὄχι πρὸς τὸ σύστημα ἀλλὰ πρὸς τὸ πνεῦμα τῆς δια-

1. HENRI LECLERCQ, *Dict. Arch. Chr. Lit.* V 2, 1694 (λήμμα *fleurs*).

2. Πληροφορίαι: ΓΕΡΑΣΙΜΟΥ Ι. ΚΟΝΙΔΑΡΗ, Ἑκκλησιαστικὴ Ἱστορία τῆς Ἑλλάδος, Α', ἐν Ἀθήναις 1954-1960, 342 κέ., 387 κέ., 406 κέ., καὶ ΜΕΘΟΔΙΟΥ Γ. ΦΟΥΓΙΑ, Ἱστορία τῆς ἀποστολικῆς ἐκκλησίας τῆς Κορίνθου, Ἀθῆναι 1968, 98 κέ., ἰδίως 122 κέ.

3. Περὶ τοῦ πτηνοῦ ὡς συμβόλου τῆς ἀνθρωπίνης ψυχῆς FORSTNER 237 κέ. Περὶ τῶν καρπῶν καὶ ἀνθέων ὡς εἰκόνος τοῦ παραδείσου H. LECLERCQ, *Dict. Arch. Chr. Lit.* XIII 2, 1583 κέ. (λήμμα *paradis*).

4. JOH. WILPERT, *Die Malereien der römischen Katakomben*, Freiburg i. B. 1905, πιν. 9. Περὶ τῆς χρονολογήσεως WIRTH, *Röm. Wandmalerei*, 176 κέ.

κοσμήσεως τοῦ ἀριστεροῦ ἀρκοσολίου, μετὸν Δανιὴλ ἐν μέσῳ τῶν Λεόντων, τοῦ sacellum 8 τῆς Κατακόμβης τῶν «Ἰορδανῶν», ἐν Ρώμῃ, τῶν χρόνων τοῦ Μαξεντίου (309-312 μ.Χ.)<sup>1</sup>. Ἰδιάζει εἰς τὸ κορινθιακὸν υπόγειον τὸ ἀνθέμιον ἐν μέσῳ τῶν κυματοειδῶν ἐλίκων, μάλιστα δ' ἡ καλλιγραφικὴ ἀπόδοσίς των (πίν. 139α). Μεταξὺ τῶν τοιχογραφιῶν τῶν ρωμαϊκῶν κατακομβῶν τὸ διακοσμητικὸν τοῦτο θέμα ἀπαντᾷ ὅχι μόνον σπανίως<sup>2</sup> ἀλλὰ καὶ ἀποδοδομένον μετὰ ἀδεξιότητα, σχεδὸν ἐκφυλισμένον. Σπανία μεταξύ τῶν τοιχογραφιῶν τῆς Ρώμης εἶναι καὶ ἡ λεπτομέρεια ὅτι τὰ πτηνὰ εἶναι ἐζωγραφημένα νὰ ἴστανται ἐπὶ ταινίας, οἰοῦναι ὑποτυπώδους κλάδου ἢ ἐδάφους, ἐκ μιᾶς χρώσεως (πίν. 141β, 143α κλπ.)· ἀπαντᾷ εἰς τὴν κατακόμβην τῶν γνωστικῶν τῆς Viale Manzoni, περὶ τὸ 240 μ.Χ.<sup>3</sup>. Τῶν κορινθιακῶν τούτων τοιχογραφιῶν ἡ καλλιτεχνικὴ μορφή, ζωγραφικὴ (πτηνὰ) ἢ διαλελυμένη εἰς χρωματικὰς κηλίδας δι' ἐπιθέσεως τῶν χρωμάτων (καρποί), πέρα ὅμως τῆς ἐντυπωσιοθηρικῆς τεχνοτροπίας, μετὸν δ', ἀντιθέτως, ἐκφρασιοθηρίας εἰς τὸν συνδυασμὸν τῶν χρωμάτων, ὀδηγεῖ πρὸς τὸ τέλος τοῦ 3ου αἰ. μ.Χ., πρὸς τοὺς πρώτους χρόνους τῆς τετραρχίας. Εἶναι, ὡς νομίζω, αὐταὶ τεχνοτροπικῶς παράλληλοι πρὸς τὰς τοιχογραφίας τοῦ θαλάμου 6/A τῆς Κατακόμβης τῶν Ἁγίων Πέτρου καὶ Μαρκελλίνου ἐν Ρώμῃ<sup>4</sup>.

Ὅλαι αἱ ὡς ἀνωτέρω τοιχογραφίαι — καὶ τοῦ δρόμου καὶ τοῦ θαλάμου Β —, ἀποτοιχισθεῖσαι, ἐκομίσθησαν πρὸς περαιτέρω ἐπεξεργασίαν εἰς τὸ ἐν Ἀθήναις, παρὰ τῷ Βυζαντινῷ Μουσεῖῳ, Κεντρικὸν Ἐργαστήριον Συντηρήσεως. Μετὰ τὸ πέρας τῶν σχετικῶν ἐργασιῶν θὰ καταστῆ δυνατὸν νὰ γνωσθοῦν πληρέστερον τὰ θέματα τῆς γραπτῆς διακοσμῆσεως τῆς πρώτης περιόδου τοῦ θαλάμου Β.

6. Πρὸς ὀλοκλήρωσιν τῆς περιγραφῆς τοῦ ταφικοῦ ὑπογείου συμπλέγματος, ἐκ τοῦ ὁποίου προῆλθον αἱ ἀποτοιχισθεῖσαι τοιχογραφίαι, προσθέτω ὅτι ὁ θάλαμος Γ (βλ. ἀνωτ. σ. 123 εἰκ. 1), προσιτὸς τῶρα ἐκ τοῦ Β, φαίνεται ὅτι ἀρχικῶς ἦτο ἀνεξάρτητος ἀπὸ τῶν Α καὶ Β καὶ προσιτὸς δι' ἰδιαιτέρας εἰσόδου εὐρισκομένης κατὰ τὸ πέρας τῆς ἀνατολικῆς του πλευρᾶς. Εἶναι διευθετημένος μετὰ ἄξονα ἀπὸ Α. πρὸς Δ., ἀνήκει ὡς ὁ θάλαμος Α εἰς τὸν τύπον τῶν «περιστερωμένων», ἀλλὰ περικλείει καὶ ἓνα λακκοειδῆ, ἐσκαμμένον ἐντὸς τοῦ δαπέδου του

1. J. DE WIT, Spätrom. Bildnismalerei, 45, πίν. 36, 2. Πρβ. καὶ τὰς διακοσμῆσεις τῆς κατακόμβης τοῦ Ἁγίου Καλλίστου: Ἄρκοσολίου τῆς Madonna (WILPERT, πίν. 143, 1) καὶ ἀρκοσολίου τῆς Erbibvendola (αὐτ. πίν. 143, 2), ἐπίσης τῆς κατακόμβης τῆς Πρισικίλλης, κόγχης τῶν Ucelli (αὐτ. πίν. 91).

2. Κατακόμβαι: Πέτρου καὶ Μαρκελλίνου (WILPERT, πίν. 60, 63, 1 καὶ 233), Δομιτίλλης τάφος τῆς Calendina (αὐτ. πίν. 183, 2).

3. WIRTH, 177 πίν. 42. Ἄλλαχοῦ παριστάνονται τὰ πτηνὰ ἐπὶ κλάδου ἢ ἐπὶ λωρίδος ἐδάφους, ἐκ τοῦ ὁποίου φύονται ἄνθη.

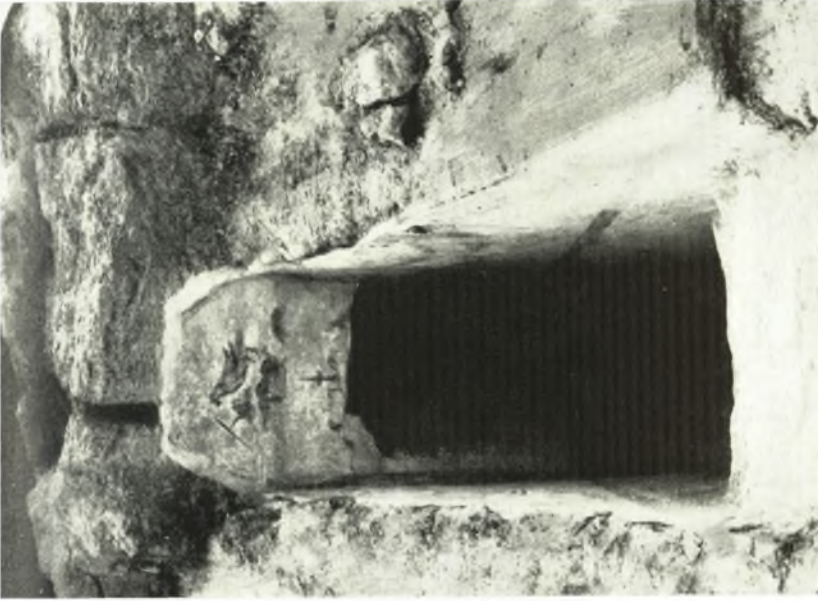
4. G. ΜΑΤΤΗΙΑΕ, Pittura romana del medioevo, I, Roma 1966, 29 εἰκ. 10. Πρβ. τὰ DE WIT 35 πίν. 26.

τάφον, ὡς ὁ θάλαμος Β, ἐδῶ ὅμως προσανατολισμένον ἀπὸ Α. πρὸς Δ., φωτίζεται δὲ διὰ μικροῦ φωταγωγοῦ ἀνοιγομένου κατὰ τὴν βορείαν μακρὰν πλευράν, παρὰ τὴν βορειοδυτικὴν του γωνίαν. Τὸ πέρασ τῆς ἀνατολικῆς πλευρᾶς τοῦ θαλάμου Γ, ὅπου ἡ ἀρχικὴ εἴσοδος, συνιστᾷ κτιστὸς τοῖχος, πιθανῶς ἐν ἐπαφῇ πρὸς τὸ ἀρχικὸν λαξευτὸν τοίχωμα· τέλος δὲ μικρὸν τετράπλευρον κενὸν μεταξὺ τοῦ πρὸς Β. πέρατος τοῦ τοίχου τούτου καὶ τοῦ βορείου τοιχώματος τοῦ θαλάμου, προφανῶς τὸ στόμιον ἀρχικῆς τινος καθόδου, φέρεται νὰ ἔχη καλυφθῆ διὰ δύο ὀριζοντίων πωρίνων πλακῶν.

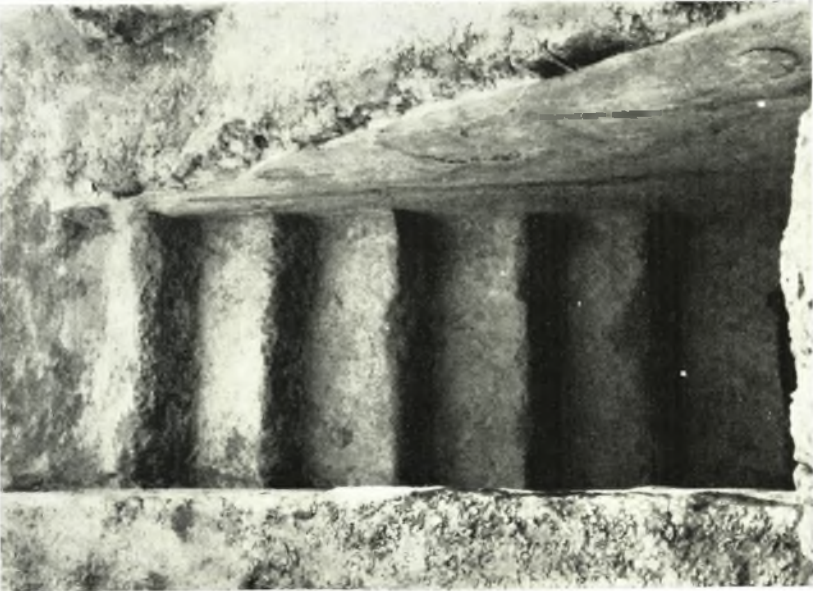
Εἰς μεταγενεστέραν περίοδον τοῦ θαλάμου Γ ἢ καὶ εἰς προχωρημένον στάδιον τῆς κατασκευῆς του, ἀφοῦ ἀφῆρσαν τὸ μεταξὺ τούτου καὶ τοῦ θαλάμου Β λεπτὸν ἐκ τοῦ μαλακοῦ βράχου συνιστάμενον τοίχωμα, ἐπὶ τοῦ ὁποίου ἡδράζετο ἤδη τὸ πρὸς Α. σκέλος τῆς καμάρας τοῦ θαλάμου Β (βλ. ἀνωτ. σ. 125 καὶ πίν. 143β), ἐποποθέτησαν, δίικην διατοιχίσματος, δύο παχείας πωρίνας ἀκατεργάστους πλάκας, ἀφειθείσης μεταξὺ τούτων διόδου ἐπικοινωνίας, ἀπὸ τοῦ ἐνὸς χώρου πρὸς τὸν ἄλλον, πλάτους 0.62 μ. Πιθανῶς ἡ καθάρσεις τοῦ ἐκ φυσικοῦ βράχου ἀρχικοῦ τοιχώματος ἐπραγματοποιήθη εὐθὺς ὡς κατὰ τὴν διόρυξιν τοῦ θαλάμου Γ συνήντησαν τὴν κτιστὴν καμάραν. Μετὰ τὴν συνένωσιν τῶν θαλάμων Γ καὶ Β κατήργησαν, ὡς φαίνεται, τὴν ἀρχικὴν κάθοδον πρὸς τὸν θάλαμον Γ, ἔκλεισαν δηλαδὴ αὐτὴν διὰ τῶν ὡς ἀνωτέρω ὀριζοντίων πλακῶν, ἀφοῦ πρὸς στήριξιν τούτων ἔκτισαν τὸν κατὰ τὸ ἀνατολικὸν πέρασ τοῦ θαλάμου Γ τοῖχον· καὶ τέλος, χάριν φωτισμοῦ, διήνοιξαν φωταγωγὸν εἰς τὴν αὐτὴν εὐθεῖαν πρὸς τὸν πρῶτον (πίν. 144α ἀριστερὰ καὶ 144β). Ὁ θάλαμος Γ φαίνεται, λοιπόν, ὅτι εἶναι ὀψιμώτερος τῆς δευτέρας περιόδου τοῦ θαλάμου Β, ὅτι δηλαδὴ διεσκάφη μετὰ τὴν κατασκευὴν τῆς κτιστῆς καμάρας τούτου. Τὰ τοιχώματα ὅμως, ἀκόμη καὶ αἱ μικραὶ κόγχαι τοῦ θαλάμου Γ, παρέμειναν ἐξ ὀλοκλήρου ἄνευ ἐπικονιάσεως· δὲν παρατηρεῖται κονίαμα οὔτε καὶ εἰς τὰς θέσεις ἐπαφῆς τῶν παρενθέτων πωρίνων πλακῶν, θέσεις προστατευμένας ἀπὸ φθορῶν· ἔνδειξις περὶ τοῦ ὅτι ὁ θάλαμος οὗτος παρέμεινεν ἀτελής.

Οὕτω ἀπηρτίσθη ἐν ἐνιαῖον νεκρικὸν ὑπόγειον ἐκ τριῶν θαλάμων μὲ μίαν εἴσοδον, τὴν πρὸς τὸν θάλαμον Α, μίᾳ ὑποτυπώδης κατακόμβῃ.

ΔΗΜΗΤΡΙΟΣ ΠΑΛΛΑΣ



β. Κόρινθος, Μύλος τοῦ Χελιώτη, Βαθμιδωτῶς δρόμος  
τοῦ ὑπογείου θαλάμου Α (ἀπὸ Β.).



α. Κόρινθος, Μύλος τοῦ Χελιώτη, Βαθμιδωτῶς δρόμος  
ὑπογείου θαλάμου Α (ἀπὸ Ν.).



α. Κόρινθος, Μύλος του Χελιώτη. Τοιχογραφία τοῦ τυμπάνου ὑπεράνω τῆς εισόδου.



β. Κόρινθος, Μύλος του Χελιώτη. Ἐξωτερικὴ ὄψις τῆς καμάρας τοῦ θαλάμου Β καὶ — δεξιὰ — ὁ δρόμος τοῦ θαλάμου Α (ἀπὸ Β.).





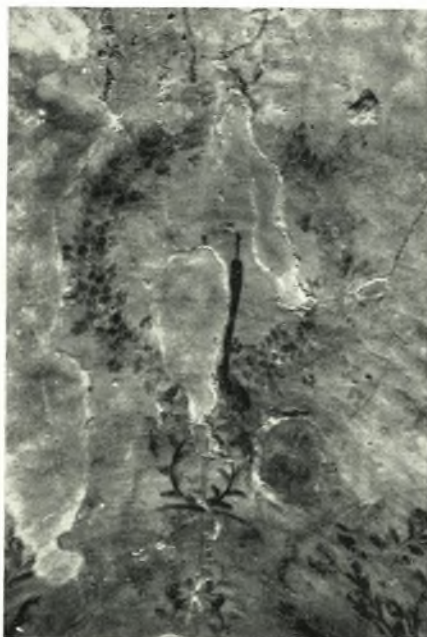
α. Κόρινθος, Μύλος τοῦ Χελιώτη, ὑπόγειος θάλαμος Β. Τοιχογραφία τῆς δυτικῆς — μακρᾶς — πλευρᾶς, ἄνω τῆς διαχωριστικῆς ταινίας. Ἄνθεμιον ἐν μέσῳ ἐλίκων.



β. Κόρινθος, Μύλος τοῦ Χελιώτη, ὑπόγειος θάλαμος Β. Τοιχογραφία τῆς δυτικῆς — μακρᾶς — πλευρᾶς, ἄνω τῆς διαχωριστικῆς ταινίας. Κλάδοι με καρπούς, πτηνὰ καὶ ἔλικες τοῦ ἀνθεμίου (ἀριστερά).



α. Κόρινθος, Μύλος τοῦ Χελιώτη, ὑπόγειος θάλαμος Β. Τοιχογραφία τῆς ἀνατολικῆς — μακρᾶς — πλευρᾶς. Κλάδος με̄ καρποῦς καὶ πτηνᾶ.



β. Κόρινθος, Μύλος τοῦ Χελιώτη, ὑπόγειος θάλαμος Β. Τοιχογραφία τῆς Καμάρας. Ἐλισσόμενοι ἔλικες καὶ στέφανος (ἀπὸ Ν.).



α - β. Λεπτομέρεια τῆς εἰκόνης πίν. 140α.



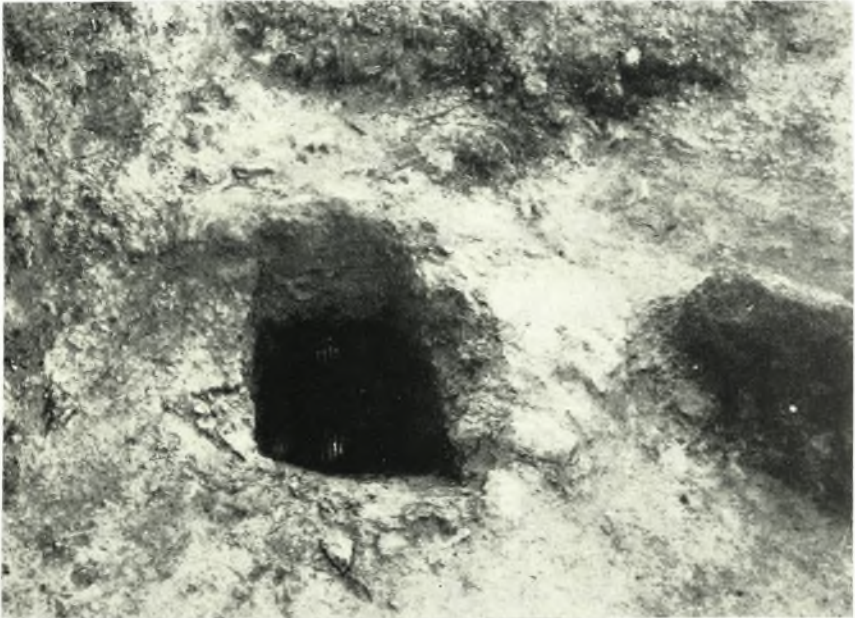
α. Κόρινθος, Μύλος τοῦ Χελιώτη, ὑπόγειος θάλαμος Β. Τοιχογραφία δυτικῆς — μακρᾶς — πλευρᾶς. Τριγωνικὸν διάχωρον. Λεπτομέρεια.



β. Κόρινθος, Μύλος τοῦ Χελιώτη, ὑπόγειος θάλαμος Β. Τοιχογραφία τῆς δυτικῆς — μακρᾶς — πλευρᾶς, κάτω τῆς διαχωριστικῆς ταινίας. Πέδιλα.



α - β. Κόρινθος, Μύλος του Χελιώτη, υπόγειος θάλαμος Β. Ἐπίχρισμα τῆς καμάρας  
μὲ παράστασιν πτηνοῦ. (Λεπτομέρεια τῆς εἰκόνος πίν. 139β.).



α - β. Κόρινθος, Μύλος τοῦ Χελιώτη. Ἐπιφάνειες φωταγωγῶν.