

6. ΑΝΑΣΚΑΦΑΙ ΦΙΛΙΠΠΩΝ

(Πίν. 51 - 56)

Δεκαετίαν συνεπλήρωσεν ἐφέτος ἡ ἀπὸ τοῦ ἔτους 1958 ἀρξαμένη ἑλληνικὴ ἀνασκαφὴ εἰς τὸν χῶρον τῶν Φιλίππων.

Κατὰ τὰ ἔτη ταῦτα ἀνεσκάφη καὶ ἠρευνήθη ἕκτασις ἐπτὰ περίπου στρεμμάτων, ὀριζομένη ὑπὸ τεσσάρων ὁδῶν, δύο κυρίων ἀρτηριῶν, ἧτοι τῆς Ἐγνατίας κατὰ Βορρᾶν καὶ τῆς προεκτάσεως τῆς ὁδοῦ τῆς διασχιζούσης τὴν Ἐμπορικὴν Ἀγορὰν τοῦ Forum κατὰ Νότον, καὶ δύο δευτερευουσῶν, τῆς κατὰ Δυσμάς, μεταξὺ τοῦ Forum καὶ τοῦ ἀνασκαπτομένου χώρου, καὶ τῆς ἐτέρας πρὸς Ἀνατολάς, ἧτις καὶ ἐρευνᾶται εἰσέτι. Εἰς τὸν τετράγωνον τοῦτον χῶρον, ἐμβαδοῦ 7.000 μ.², περιλαμβάνεται ὅλον τὸ συγκρότημα τοῦ Ὀκταγώνου, ἧτοι ὁ ὀκταγωνικὸς ναὸς μεθ' ὅλων τῶν ἐξαρτημάτων αὐτοῦ λειτουργικῆς χρήσεως, τὸ βαλανεῖον, τὸ «ἐπισκοπεῖον», καὶ τινες ἄλλοι βοηθητικοὶ χῶροι, ὡς καὶ τὸ τρίστοον αἶθριον μετὰ τῶν προπυλαίων αὐτοῦ τῆς ἀρχαιοτέρας ὑπὸ τὸ Ὀκτάγωνον ἐκκλησίας.

Κατὰ τὰ ἔτη ταῦτα παρηκολούθησαν, ὡς ἐκπαιδευόμενοι, τὰς ἀνασκαφάς, λαμβάνοντες ἐνεργὸν μέρος εἰς αὐτάς, περὶ τοὺς πεντήκοντα φοιτηταὶ τοῦ Ἀρχαιολογικοῦ Τμήματος τοῦ Ἀριστοτελείου Πανεπιστημίου Θεσσαλονίκης, ἐξ ὧν πολλοὶ ὑπηρετοῦν ἤδη εἰς τε τὴν Ἀρχαιολογικὴν Ὑπηρεσίαν τοῦ Κράτους καὶ εἰς τὸ Πανεπιστήμιον ὡς βοηθοὶ τῶν ἀρχαιολογικῶν Ἐδρῶν.

Εὐχαριστίαι ὀφείλονται πρὸς τὸ ἀξιότιμον Συμβούλιον τῆς ἐν Ἀθήναις Ἀρχαιολογικῆς Ἐταιρείας διὰ τὴν συνεχῆ συμπαράστασιν τοῦ γεραροῦ Ἰδρύματος εἰς τὰς ἐν λόγῳ ἐρεύνας, αἵτινες ὀλοκληρούμεναι ἐντὸς συντόμου, ὡς ἐλπίζω, χρόνου θὰ συμβάλουν οὐσιαστικῶς εἰς τὴν λύσιν πολλῶν ἐπὶ μέρος ἀρχαιολογικῶν, λειτουργικῶν, λατρευτικῶν καὶ ἱστορικῶν προβλημάτων ἀλλὰ καὶ εἰς τὴν βαθυτέραν γνωριμίαν τοῦ τόπου γενικώτερον καὶ ἰδιαίτέρως τῆς πόλεως τῶν Φιλίππων.

Τὸ Ἀριστοτελεῖον Πανεπιστήμιον Θεσσαλονίκης ἐν τῷ μέτρῳ τοῦ δυνατοῦ συνέβαλεν ἐπίσης εἰς τὴν ἀναληφθεῖσαν ἐν Φιλίπποις ἔρευναν, δι' ἃ εὐχαριστοῦμεν τὴν Φιλοσοφικὴν Σχολὴν καὶ γενικῶς τὰς Πανεπιστημιακὰς Ἀρχάς.

Κατὰ τὴν ἀνασκαφὴν τοῦ ἔτους τούτου κύριοι σκοποὶ προετέθησαν: 1) ἡ ἀποκάλυψις τοῦ ΒΑ. τοῦ ὀκταγώνου ναοῦ ὑπολοίπου τμήματος τοῦ «ἐπισκοπεῖου», 2) ἡ συνέχισις τῶν ἐρευνῶν εἰς τὸν πυλῶνα τοῦ αἵθριου τῆς ἀρχαιοτέρας ὑπὸ τὸ Ὀκτάγωνον ἐκκλησίας, 3) ἡ διερεύνησις τοῦ κατὰ μῆκος τοῦ

ἐξωτερικοῦ τοίχου τοῦ ὀκταγώνου χώρου καὶ 4) ἢ ἐπὶ τῇ βάσει τῶν ἀνευρεθέντων κατὰ τὴν ἀνασκαφὴν καὶ ταυτισθέντων ἀρχιτεκτονικῶν μελῶν ἀναπαράστασις τοῦ κτηρίου καὶ ἀποκατάστασις τοῦ ἐπὶ τῆς Ἐγνατίας ὁδοῦ προτύλου τοῦ Ὀκταγώνου.

Εἰς τὴν ἀνασκαφὴν συμμετέσχον, πολλὴν παρασχόντες μοι βοήθειαν, οἱ βοηθοὶ τῆς Ἐδρας τῆς Βυζαντινῆς Ἀρχαιολογίας δ. Ἄννα Τσιτουρίδου καὶ κ. Γεώργ. Γούναρης, ὁ ἀρχιτέκτων κ. Ἀργ. Μπακιρτζῆς καὶ ὁ ἔμπειρος σχεδιαστής κ. Ἀργ. Κούντουρας. Προσέτι ἔλαβον μέρος δι' ἐκπαίδευσιν φοιτηταὶ καὶ φοιτήτριαι τοῦ Ἀρχαιολογικοῦ Τμήματος τῆς Φιλοσοφικῆς Σχολῆς τοῦ Ἀριστοτελείου Πανεπιστημίου Θεσσαλονίκης.

1. ΔΙΑΜΕΡΙΣΜΑΤΑ «ΕΠΙΣΚΟΠΕΙΟΥ»

Ἀνατολικῶς τοῦ διαμερίσματος XL, εἰς τὸν νότιον τοῖχον τοῦ ὁποίου διατηρεῖται δίλοβον ἄνοιγμα, ἡρηνήθη εὐρὺ δωμάτιον (XXXVIII), διαστάσεων 5.70 × 5.65 μ. (παρένθ. πίν. Α, καὶ πίν. 51). Τούτου ὁ βόρειος τοῖχος, λίαν κακῆς κατασκευῆς ἐξ ἀργολιθοδομῆς, ἀποκλίνει αἰσθητῶς τῆς ἰσογραμμῆς αὐτοῦ. Οὕτω ἢ ἀνατολικὴ πλευρὰ τοῦ τετραγώνου χώρου μετρεῖ 5.20 μ. ἔναντι 5.70 μ. τῆς δυτικῆς. Καὶ ὁ νότιος τοῖχος τοῦ δωματίου τούτου, μολονότι ἐπιμελεστέρας τῆς τοῦ βορείου κατασκευῆς, δὲν ἀνήκει εἰς τὸ ἀρχικὸν κτίσμα ἀλλὰ κατεσκευάσθη μεταγενεστέρως.

Εἰς τὸ δάπεδον τοῦ χώρου τούτου ἀπεκαλύφθη ὀρθογώνιος βάθυνσις 0.20 μ. καὶ ἐσωτερικῶν διαστάσεων 2.25 × 3.30 μ., ἐκφύγουσα αἰσθητῶς τῶν ἀξόνων τοῦ διαμερίσματος (πίν. 51β). Ἡ βάθυνσις αὕτη περιβάλλεται διὰ μαρμαρίνου πλαισίου πλάτ. ± 0.50 μ., συνισταμένου ἐκ ποικίλου μήκους μαρμάρων ἐχόντων κατὰ τὴν ἐσωτερικὴν στενὴν πλευρὰν ὁμοιομόρφους γλυφάς. Ἐφ' ἐκάστης τῶν τεσσάρων πλευρῶν τοῦ παραλληλογράμμου πλαισίου, ἐκτὸς τῶν κατ' ἀποστάσεις ἀνομοιομόρφων τόρμων γομφώσεως (παρένθ. πίν. Α), παρατηρήθησαν κατὰ τὰς τέσσαρας γωνίας ἴχνη δηλοῦντα τὴν ἔδρασιν εἰς τὰ σημεῖα ταῦτα βάσεων κίωνων, μία τῶν ὁποίων εὐρέθη παραπλεύρως κατακειμένη ἔχουσα συμφυᾶ τὸν κίονα, οὗτινος τμήμα διατηρεῖται. Ἐπίσης ἐπὶ τοῦ πλαισίου καὶ κατὰ μῆκος αὐτοῦ διεπιστώθησαν ἴχνη, πλάτ. 0.25 μ., ἐφ' ὧν ἔβαινον βατῆρες θωρακίων. Πολλοὶ τῶν βατῆρων τούτων ὡς καὶ τινὰ τεμάχια θωρακίων, ἔχοντα πάχος ἴσον πρὸς τὸ πλάτος τῆς ἐγκοπῆς τῆς ὑποδοχῆς τῶν βατῆρων, εὐρέθησαν ἐντὸς τῆς ἐπιχώσεως τοῦ χώρου. Τὸ δάπεδον τῆς βαθύνσεως καλύπτεται διὰ μαρμαρίνων πλακῶν τοποθετημένων ἄνευ σχεδίου, αἵτινες φέρουν ἐπὶ τῆς ἐπιφανείας ἀβαθεῖς διὰ βελόνης χαραγάς.

Ἡ ποικιλία τῶν διαστάσεων τῶν μαρμάρων τοῦ πλαισίου τούτου, αἱ παρατηρούμεναι μεταποιήσεις, αἱ θέσεις καὶ αἱ κατευθύνσεις τῶν παραλληλογράμμων τόρμων καὶ αἱ ἀκανόνιστοι καὶ ἀνισομεγέθεις πλάκες τοῦ τυθμένους, πείθουν ὅτι πρόκειται ἐνταῦθα περὶ δευτέρας χρήσεως τῶν μαρμάρων.

Τὸ κατασκευάσμα τοῦτο ἐχρησίμευσε πιθανώτατα ὡς «κρήνη», ἥτις ἔφερε κατὰ τὰς τέσσαρας γωνίας αὐτῆς κίονας, ἐφ' ὧν ἐπεκράθητο ἐνδεχομένως ἐπιστύλιον, περιεβάλλετο δὲ διὰ θωρακίων. Τὴν περὶ «κρήνης» ὑπόθεσιν ἐπιρρωνύει ἡ κατὰ τὴν ΝΔ. γωνίαν ὑπαρξίς κτιστοῦ ἐκ κεραμικοῦ κονιάματος ἀγρωῦ, ὅστις ἀπολήγει εἰς ὀπὴν ἐσωτερικῶς τῆς αὐτῆς γωνίας.

Ὁ κατὰ Βορρᾶν τοῦ διαμερίσματος τούτου χῶρος XLIX, διαστάσεων 5.15 × 5.60 μ., δὲν ἐπικοινωνεῖ μετ' οὐδενὸς τῶν περὶ αὐτὸν δωματίων (πίν. 51α καὶ 52α), ἄγνωστον δὲ εἶναι εἰσέτι ἂν οὗτος ἐκτείνεται ἔτι περαιτέρω πρὸς Βορρᾶν μὴ ἐπεκταθείσης πρὸς τὴν κατεύθυνσιν ταύτην τῆς ἀνασκαφῆς. Καὶ ὁ χῶρος οὗτος, ὡς καὶ ὁ νοτιῶς αὐτοῦ XXXVIII, κατὰ καιροὺς διερρυθμίσθη. Τοῦτο δηλοῦται ἐκ τῆς προχειρότητος τῆς κατασκευῆς τοῦ νοτίου τοίχου, ὅστις ἐδράζεται ἐπὶ ἀρχαιότερου στυλοβάτου, ἐκ τῶν κατὰ τὴν ἀνατολικὴν πλευρὰν ἀναφανέντων κατὰ τὴν ἀπομάκρυνσιν τῆς ἐπιχώσεως ἐν τῷ χῶρῳ ἀσυνδέτων πρὸς τὸ σύνολον τοίχων καὶ τοιχαρίων εἰσέτι δὲ καὶ τοῦ μαρμαρίνου οὐδοῦ, τοῦ ὁποῦ ἢ ὑπαρξίς πρὸς τὸ παρὸν εἶναι ἀνερμήνευτος (πίν. 52α). Καὶ τὸ ἐπὶ ἐκ κεραμικοῦ κονιάματος ὑποστρώματος, πᾶχ. 0.05 μ., πολύχρωμον καὶ ποικίλον μαρμαροθέτημα, συνιστάμενον ἐκ παραλληλογράμμων πλακῶν, τριγωνικῶν πλακιδίων καὶ ἀνισομεγέθων δίσκων, σαφῶς μαρτυρεῖ τὰς πολλαπλᾶς ἐπιδιορθώσεις, προχειροὺς ὡς ἐπὶ τὸ πολὺ, αἵτινες ἐγένοντο περὶ τὸ κεντρικὸν σημεῖον καὶ καθ' ὄλην τὴν ἔκτασιν αὐτοῦ.

Οἱ περιγραφέντες χῶροι XXXVIII καὶ XLIX παρουσιάζουν πολλὰ καὶ ποικίλα γενικώτερα προβλήματα, ἀφορῶντα τὴν ἀρχιτεκτονικὴν διαμόρφωσιν τοῦ («ἐπισκοπείου»), τὸ ὅποιον ἰδρυθὲν ἐν μέρει τοῦλάχιστον ἐπὶ ἀρχαιότερου, ὡς πιστεύω, καὶ ἀχρηστευθέντος κτίσματος ὑπέστη κατ' ἐποχὰς διαφόρους μετασκευάς, ἐπιβληθείσας εἴτε ἐκ τυχαίων καταστροφῶν (πυρκαϊῶν, σεισμῶν κ.ἄ.), εἴτε ἐκ τῆς προσπαθείας τῆς ἐξυπηρέτησεως τῶν ἐκαστοτε παρουσιάζομένων ἀναγκῶν.

Τὰ τρία διαμερίσματα XL, XXXVIII καὶ XLIX (παρένθ. πίν. Α καὶ πίν. 51α), ὡς ἀποδεικνύεται, ἀπετέλουν ἄλλοτε ποτε συνεχόμενον ἄνευ ἐνδιαμέσων διαχωρισμάτων ἐνιαῖον χῶρον, εἰς ὃν δέον νὰ προστεθῇ, κατὰ τὴν γνώμην μου, καὶ πρὸς Βορρᾶν ὅμοιος πρὸς τὸ νότιον διαμέρισμα XL. Ἐκ τῶν τεσσάρων τούτων χῶρων οἱ μὲν κατὰ τὸ μέσον κείμενοι δύο ἦσαν ὑπαίθριοι, οἱ δὲ δύο ἀκραῖοι ἐστεγασμένοι. Αἱ ἐνδείξεις περὶ τούτου εἶναι σαφεῖς. Εἰς μὲν τοὺς πρώτους καὶ εἰς βάθος ± 0.60 μ. ἀπὸ τοῦ ἀνωτάτου ὕψους τῶν περικλειόντων αὐτοὺς δυτικῶς καὶ ἀνατολικῶς τοίχων δὲν ἐσημειώθησαν κρημνίσματα. Ἄντ' αὐτῶν χῶμα μόνον, μεταφερθὲν προφανῶς διὰ τεχνητὴν ἐπίχωσιν, μετ' ἐλαχίστων ἐν συμφορμῷ ἀργῶν λίθων καὶ τινων τεμαχίων κεραμίδων. Προσέτι εἰς τὸν δυτικὸν τοῖχον τοῦ διαμερίσματος XXXVI καὶ εἰς ὕψος ± 2.10 μ. ἀπὸ τῆς στάθμης τοῦ δαπέδου ἠνοιγόντο δύο παράθυρα, ἅτινα προϋποθέτουν τὸν πρὸς Ἀνατολὰς αὐτῶν χῶρον ὑπαίθριον (ΠΑΕ 1968, 75, πίν. 53α). Καὶ ἡ ὑπαρξίς

τῆς μαρμαρίνης μετὰ κιόνων «κρήνης» εἰς τὸν χῶρον XXXVIII συνηγορεῖ ὑπὲρ τῆς ἐμῆς ἀπόψεως.

Ἀντιθέτως τὸ διαμέρισμα XL, εἰς ὃ πρὸ ἐτῶν εὐρέθη κατὰ χώραν ὀρθογώνιος μαρμαρίνη λεκάνη, ἐφωτίζετο ἀφ' ἐνὸς ἐκ τοῦ κατὰ τὸν νότιον τοῖχον ἀνοιγομένου διβήλου, ἀφ' ἐτέρου διὰ δύο εἰς τὸν ἀνατολικὸν τοῖχον μεγάλων παραθύρων, ἐξ ὧν τὸ νότιον διὰ τῆς προσθήκης βαθμίδων τινῶν καὶ ὑπὲρ τὸ δέον ὑψηλῶν μετεβλήθη κατὰ τινα ὄψιμον μετασκευὴν εἰς θύραν ὀδηγοῦσαν εἰς τὸν διάδρομον XLI (ΠΑΕ 1958, 89, πίν. 65α). Τὰ ἀνοίγματα ταῦτα προϋποθέτουν ἐστεγασμένον χῶρον. Παρομοίου διαμερίσματος, παραλλήλου πρὸς τὸ XL, τὴν ὑπαρξίν ἐπιτρέπεται νὰ ὑποθέσωμεν καὶ κατὰ τὴν βορείαν πλευράν. Οὕτω ἐσχηματίζετο πειόσχημον ἀρχιτεκτονικὸν σύνολον, τὸ ὁποῖον κατὰ μὲν τὸ κέντρον, ἔνθα ἡ «κρήνη» καὶ τὸ μαρμαροθέτημα, ἦτο ὑπαίθριον ἐνῶ τὰ ἑκατέρωθεν αὐτοῦ διαμερίσματα ἐστεγασμένα. Ἐκ τῆς ἀποκαλύψεως εἰς τὴν ἀνατολικὴν πλευράν τοῦ ἀνασκαφέντος χώρου πολλῶν βάσεων κιόνων καὶ κιονοκράνων, ὑποθέτω ὅτι τὸ μεταξὺ τῶν ἐστεγασμένων διαμερισμάτων ἐλεύθερον ἐπίμηκες τμήμα ὠρίζετο κατὰ τὴν ἀνατολικὴν πλευράν διὰ κιονοστοιχίας, ἐδραζομένης εἴτε ἐπὶ τοῦ ἐδάφους εἴτε ὑψηλότερόν πως ἐπὶ χθαμαλοῦ τοίχου.

Τίθενται ὅμως τὰ ἐρωτήματα: Πότε χρονικῶς τοποθετεῖται ἡ ἀρχιτεκτονικὴ αὕτη διαμόρφωσις; Ἀνήκεν εἰς προγενέστερον τοῦ «ἐπισκοπείου» κτήριον συμπεριληφθὲν ἐν συνεχείᾳ εἰς αὐτὸ καὶ ποία ἡ τύχη αὐτοῦ εἰς ὄψιμωτέρας χρόνους; Αἱ ἀπαντήσεις εἰς τὰ οὐσιώδη διὰ τὴν ἱστορίαν τοῦ ἀνασκαπτομένου συγκροτήματος ἐρωτήματα δὲν εἶναι εὐχερεῖς. Ἀπαιτοῦνται λεπτομερεῖς εἰσέτι ἐπὶ μέρους ἔρευναι. Ἐκεῖνο ὅμως τὸ ὁποῖον διαπιστοῦται ἐκ τῆς ἐφετεινῆς ἀνασκαφῆς εἶναι ὁ ἀπόλυτος διαχωρισμὸς δύο κυρίων οἰκοδομικῶν περιόδων. Ἡ πρώτη ἀνήκει εἰς τὴν πρὸ τῆς ἰδρύσεως τοῦ Ὀκταγώνου ἐποχῆν, καθ' ἣν εἰς τὴν θέσιν αὐτοῦ ὑπῆρχεν ἡ διαπιστωθεῖσα ἀρχαιότερα ἐκκλησία· ἡ δευτέρα εἰς τὸν χρόνον τῆς κατασκευῆς τοῦ ὀκταγώνου ναοῦ.

Ἡ ἀνασκαφὴ ἀπέδειξεν ὅτι κατὰ τὴν δευτέραν ταύτην περίοδον ἐπῆλθον οὐσιαστικαὶ μεταβολαὶ εἰς τὸ ἀνωτέρω περιγραφέν συγκρότημα τῶν ὑπαίθριων χώρων. Αἱ μεταλλαγαὶ αὗται συνίστανται κυρίως εἰς τὴν διὰ φερτοῦ χῶματος μερικὴν ὕψωσιν τοῦ δαπέδου, τὴν ἐκ ταύτης ἀναγκαστικὴν ἀλλοίωσιν τῆς λειτουργίας οἰκοδομικῶν τμημάτων καὶ τὴν παραμόρφωσιν τῶν ἀποκαλυφθέντων χώρων. Οὕτω εἰς τὰ συνεχόμενα διαμερίσματα XXXVIII καὶ XLIX παρετηρήθη ὅτι μέχρι βάθους ± 1.20 μ. ἀπὸ τῆς ἀνω ἀπολήξεως τῶν διατηρουμένων τοίχων ἡ ἐπίχωσις συνίσταται ἐκ κανονικῶν κρημμισμάτων, ἧτοι ἐκ κεραμεικοῦ κονιάματος, λίθων ἀργῶν, πλίνθων καὶ κεράμων καλυπτῆρων καὶ στρωτήρων. Ἐπίσης μεταξὺ τῶν κρημμισμάτων εὐρέθησαν: χαλκοῦν ἄγκιστρον μετὰ ἀλύσεως, χαλκοῦς δακτύλιος μετὰ σφενδόνης ἐκ τῆς αὐτῆς ὕλης, ἧλοι, θραύσματα ὑαλίνων δοχείων, σπαράγματα ἐντοιχιῶν ψηφιδωτῶν καὶ μικρὰ τεμάχια μαργάρου. Ἀντιθέτως τὸ ὑπόλοιπον στρώμα μέχρι τοῦ δαπέδου ἀπο-

τελεῖται, ὡς ἐσημειώθη, ἐκ χρώματος φερτοῦ. Τὰ εὐρεθέντα ἀρχιτεκτονικά μέλη διεπιστώθησαν κυρίως εἰς μικρὸν ὕψος μεταξύ τῶν χωμάτων ἢ ἐπὶ τοῦ δαπέδου, πρᾶγμα τὸ ὁποῖον μαρτυρεῖ ὅτι ταῦτα προέρχονται ἐκ τῆς «κρήνης», τοῦθ' ὕπερ καὶ ἠλέγχθη διὰ τῆς ἐπανατοποθετήσεως ἐνίων ἐξ αὐτῶν εἰς τὰς θέσεις εἰς ἃς ἀρχικῶς ἀνῆκον. Ἡ διαφορὰ τῆς ἐπιχώσεως καὶ ὁ σαφὴς διαχωρισμὸς αὐτῆς εἰς δύο κύρια στρώματα ὡς καὶ αἱ εἰς ὕψος ± 0.60 μ. ἀπὸ τοῦ δαπέδου εἰς τὸν ἀνατολικὸν τοῖχον ἐνδείξεις κανονικοῦ καὶ λείου ἐπιχρίσματος (πίν. 52α) ἐνισχύουν τὰς περὶ σημαντικῶν μετασκευῶν κατὰ τὸν χρόνον τῆς ἰδρύσεως τοῦ Ὀκταγώνου ἡμετέρας ἀπόψεις. Κατὰ τὸν αὐτὸν χρόνον ὑπερυψώθη ἐπίσης ἡ στάθμη τοῦ δαπέδου τοῦ στενομήκου χώρου XLI, πλάτ. 3.30 μ., ὅστις ἀποτελεῖ γαμματόσχημον διάδρομον ἀρχόμενον νοτίως τοῦ δωματίου XL καὶ καμπτόμενον εἰς ὀρθὴν γωνίαν πρὸς Βορρᾶν, ἄγνωστον δὲ εἰσέτι ποῦ ἀπολήγοντα (παρένθ. πίν. Α καὶ πίν. 51α). Οὗτος εἰς ἀπόστασιν 7.45 μ. ἀπὸ τῆς ΝΑ. γωνίας τοῦ δωματίου XL διακόπτεται δι' ἐγκαρσίου ἐξ ἀργολιθοδομῆς τοίχου, πάχ. 0.65 μ., προχείρου κατασκευῆς. Τὸ δάπεδον τοῦ διαδρόμου τούτου, τὸ ὁποῖον εἰς πολλὰ σημεῖα ὑπεχώρησε σχηματίζον ὁμαλὰ βαθύσματα, εἶναι ἐστρωμένον μέχρι σημείου τινὸς διὰ μεγάλων τετραγώνων σχιστολιθικῶν πλακῶν ἀμελῶς πως τοποθετημένων (παρένθ. πίν. Α καὶ πίν. 52β).

Ἡ σκαφή συνεχίσθη ἐκ τῆς ΝΑ. γωνίας τοῦ διαδρόμου XLI πρὸς Βορρᾶν, ἐξωτερικῶς καὶ κατὰ μῆκος τῆς ἀνατολικῆς αὐτοῦ πλευρᾶς. Παρὰ τὴν ΝΑ. γωνίαν τοῦ τοίχου ἀπεκαλύφθη κατώφλιον μήκους 1.40 μ., τὸ ὁποῖον φέρει εἰς τὸν παραλληλόγραμμον χώρον XLIII, πλάτ. 2.45 μ. καὶ μήκ. 3.55 μ. (παρένθ. πίν. Α καὶ πίν. 53α). Τούτου ὁ ἀνατολικὸς τοίχος εἰς ὑστέραν ἐποχὴν ἀφηρέθη, διαπιστωθείσης μόνον τῆς στερεᾶς ὑποδομῆς αὐτοῦ. Κατὰ τὴν ἀπομάκρυνσιν τῶν κατακρημνισμάτων, ἐν οἷς παρετηρήθη μέγας ἀριθμὸς κεράμων στρωτήρων καὶ καλυπτῆρων, διεπιστώθησαν εἰς στρῶμα ἐπικαθήμενον ἐπὶ τοῦ δαπέδου καὶ εἰς βάθος ± 1.00 μ. ἀπὸ τοῦ σωζομένου ὕψους τοῦ τοίχου ἵχνη πυρὸς ἔντονα. Κατὰ τὴν ΒΔ. γωνίαν ἀπεκαλύφθησαν κατὰ χώραν ὁ εἰς παρὰ τὸν ἄλλον δύο μεγάλοι δξύπυθμοι πῖθοι καὶ παρ' αὐτούς τὰ καλύμματα αὐτῶν, τὸ μὲν πῆλινον διαμ. 0.24 μ. καὶ τὸ ἕτερον λίθινον διαμ. 0.28 μ. ἀποκοπὴν εἰς δύο τεμάχια. Εἰς ὑψηλότερον στρῶμα, 0.68 μ. ἀπὸ τοῦ σωζομένου ὕψους τῶν τοίχων, καὶ παρὰ τὴν θύραν ἀνευρέθη τμημα τόξου, προερχόμενον πιθανῶς ἐκ τοῦ τοξώματος τῆς εἰς τὸν δυτικὸν τοῖχον ἀνοιγομένης θύρας. Εἰς τὸ δυτικὸν τμημα τοῦ νοτίου τοίχου τοῦ αὐτοῦ δωματίου διεπιστώθη ἕτερα θύρα ὀδηγοῦσα εἰς μὴ ἀνασκαφέντα εἰσέτι χώρον. Κατὰ τὸ κέντρον τοῦ βορείου τοίχου καλῶς διατηρουμένη εἴσοδος πλάτ. 1.20 μ. φέρει εἰς τὸ διαμέρισμα XLIV. Εἰς τὸν χώρον τοῦτον, διαστ. 3.35 × 3.45 μ., καθαρισθέντα, ἀνεφάνη κλίβανος ἑλλειψοειδοῦς σχήματος, τοῦ ὁποίου τὰ τοιχώματα, πλάτ. ± 0.28 μ., συνίστανται εἰς μὲν τὴν ὑποδομὴν, ἥτις βαθύνεται καὶ χαμηλότερον τοῦ δαπέδου, ἐξ ἀργολιθοδομῆς, εἰς δὲ τὸ ἄνω τμημα ἐκ πλίνθων ποικίλου μεγέθους καὶ πάχους συνδεόμενον

δι' ἀργιλώδους κονιάματος, οἷτινες σχηματίζουν τοιχάριον ὕψους ± 0.40 μ., ἀπὸ τοῦ ὁποίου ἀρχεται ἡ γένεσις θόλου (παρένθ. πίν. Α καὶ πίν. 53β). Ὁ κλιβανὸς καταλαμβάνει ὅλον σχεδὸν τὸ ἐμβαδὸν τοῦ διαμερίσματος ἀπολήγων κατὰ τὸ ἀνατολικὸν τμήμα εἰς στόμιον πλάτ. 0.70 μ., τὸ ὁποῖον ἐνοῦται μετὰ τῆς εἰς τὸν ἀνατολικὸν τοῖχον τοῦ δωματίου ἀνοιγομένης θυρίδος ἐχούσης ἐσωτερικῶς μὲν τὰς διαστάσεις τοῦ στομίου τοῦ κλιβάνου, ἐξωτερικῶς δὲ στενουμένης εἰς πλάτ. 0.50 μ. Ἐκ τῶν εὑρεθέντων ἐν συμφυρμῶ μετὰ τὰ ἐντὸς αὐτοῦ κρημνίσματα τετηγμένων μαζῶν μετάλλου τεκμαίρεται ὅτι πρόκειται περὶ κλιβάνου ὑψηλῆς θερμαντικῆς τάσεως. Ἀμφιβάλλω ἐὰν οὗτος ἐξ ἀρχῆς κατελάμβανε τὸν χῶρον XLIV. Ἡ κατασκευὴ αὐτοῦ δίδει τὴν ἐντύπωσιν μᾶλλον προχείρου ἐργασίας ἢ δὲ κατὰ τὸν ἀνατολικὸν τοῖχον διανοιγεῖσα θυρίς, τὸ ἀναφανέν ὑπ' αὐτὴν εἰς τὴν ἐξωτερικὴν παρεῖαν τοῦ τοίχου πεζούλιον καὶ ἡ ἀχρηστευθεῖσα κατὰ τὸν δυτικὸν τοῖχον θύρα συνηγοροῦσι μᾶλλον ὑπὲρ μεταγενεστέρως ἐποχῆς.

Κάτωθι τοῦ κλιβάνου ἀπεκαλύφθη κτιστὸς ἀγωγὸς τομῆς ὀρθογωνίου, πλάτ. 0.30 μ., ἔχων κατεύθυνσιν ἐξ Ἀνατολῶν πρὸς Δυσμᾶς. Ὁ ἀγωγὸς οὗτος φαίνεται ὅτι μετὰ τὴν κατασκευὴν τοῦ κλιβάνου ἠχρηστευθῆ.

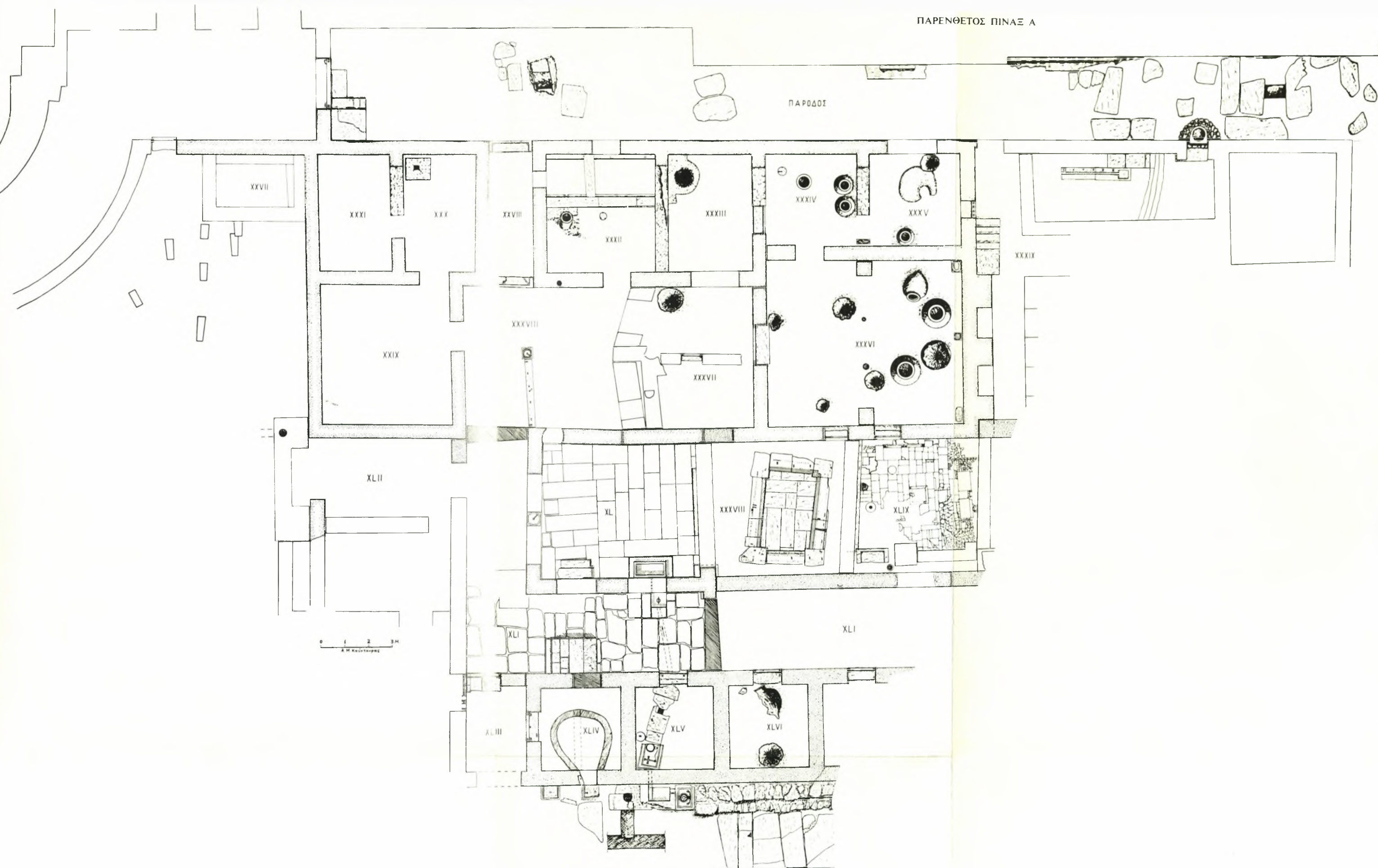
Τὸ τρίτον πρὸς Βορρᾶν δωματίον XLV εἶναι τετράγωνον, διαστ. 3.40×3.40 μ., καὶ ἐπικοινωνεῖ πρὸς τὸν δυτικὸν γαμματοειδῆ χῶρον XLI διὰ θύρας, πλάτ. 1.20 μ., διατηρούσης τὸ μαρμάρινον κατώφλιον αὐτῆς (παρένθ. πίν. Α). Δάπεδον κανονικὸν δὲν διεπιστώθη. Οὐχ ἤττον ἐνδείξεις τινὲς πείθουν ὅτι ὑπῆρχε ποτε πρόχειρος τοῦλάχιστον ἐπίστρωσις ἐκ πλινθίνων πλακῶν, δι' ὧν ἀπεκρύπτετο καὶ ὁ ἀναφανὴς ἀγωγὸς (πίν. 55α). Οὗτος εἶναι κτιστὸς, τετραγώνου τομῆς καὶ ἔχει ὕψος μὲν 0.13 μ. πλάτ. δὲ 0.14 μ. Ἀρχεται ἀπὸ τῆς ΝΑ. γωνίας τοῦ διαμερίσματος κατευθυνόμενος βορειοδυτικῶς. Καλύπτεται κατὰ τὸ μέγιστον μέρος διὰ σχιστολιθικῶν πλακῶν καὶ μόνον κατὰ τὴν γωνίαν ἔσθην ἐκκινεῖ διὰ τμήματος θωρακίου διακεκοσμημένου δι' ἀναγλύφου κύκλου καὶ σταυροῦ. Παρὰ τὸ θωράκιον τοῦτο, καὶ ἐν ἐπαφῇ σχεδὸν πρὸς τὸν νότιον τοῖχον, ἀπεκαλύφθη ἐμπεπηγμένος εἰς τὸ ἔδαφος παχὺς κυκλικὸς λίθος, διαμ. 0.38 μ., φέρων εἰς τὸ κέντρον ἐλλειψοειδῆ ὄπην καὶ τὸρμον παρ' αὐτὴν.

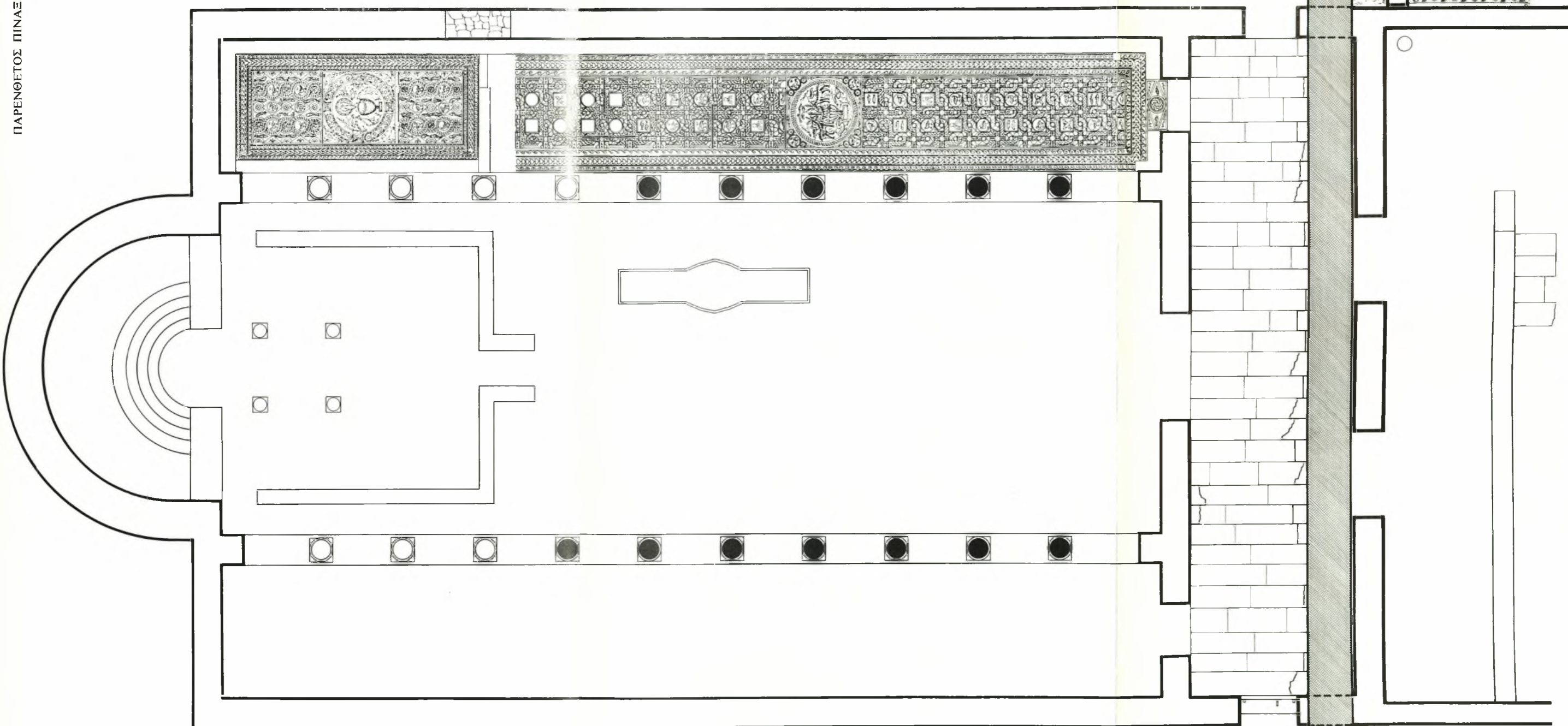
Ἡ σκαφή συνεχίσθη καὶ εἰς τὸν συνεχόμενον πρὸς Βορρᾶν χῶρον XLVI, διαστ. 3.43×3.30 μ. (παρένθ. πίν. Α). Εἰς τὸ κέντρον τοῦ δυτικοῦ τοίχου ἀνοίγεται θύρα πλάτ. 1.20 μ. διατηροῦσα τὸν μαρμάρινον οὐδόν. Πρὸ αὐτῆς ἐφάνη μέγα τμήμα πίθου. Ἄλλοτε εὐρέθη κατὰ χῶρον παρὰ τὸ κέντρον τοῦ ἀνατολικοῦ τοίχου. Εἰς ὕψος 0.20 μ. ἐκ τοῦ δαπέδου, ἐπεστρωμένου διὰ συμπληρωτοῦ χρώματος, οἱ τοῖχοι εἰς μεμονωμένα τμήματα φέρουν ἐπίχρισμα ἐξ ἀμμοκονίας. Κατὰ τὸν καθαρισμὸν τοῦ χώρου παρετηρήθησαν ἴχνη πυρὸς καὶ μεταξὺ τῶν κρημνισμάτων καὶ εἰς τὰς ἐσωτερικὰς παρεῖας τῶν τοίχων. Ἐντονώτεροι ἐνδείξεις πυρκαϊᾶς φέρουν κέραμοι πολλοὶ καταπεσόντες ἀπὸ τῆς στέγης καὶ τυχαίως συσσωρευθέντες κατὰ τὴν ΒΔ. γωνίαν τοῦ δωματίου καὶ εἰς βάθος 1.00 μ.

ἀπὸ τῆς ἀπολήξεως τῶν διατηρηθέντων τοίχων. Εὐρέθησαν ἐπίσης τέσσαρα καλύμματα πύλων, σιδηροῦς κρίκος θύρας καὶ χαλκοῦν νόμισμα.

Ἀνατολικῶς καὶ κατὰ μῆκος τῶν ἀνασκαφέντων χώρων ἀποκαλύπτεται ὁδὸς πλάτ. 3.65 μ., διατηροῦσα τμήματα τοῦ λιθοστρώτου αὐτῆς, συνισταμένου ἐξ ὀγκωδῶν παχέων καὶ ἀνισομεγέθων μαρμαρολίθων, κατειργασμένων κατὰ τὴν ἄνω ἐπιφάνειαν διὰ τραχείας ξοῖδος πρὸς ἐξουδετέρωσιν τῆς ὀλισθηρότητος (παρένθ. πίν. Α καὶ πίν. 54). Ἐπὶ τῶν πλακῶν οὐδὲν ἔχνος τροχῶν ἐκ τῆς διελεύσεως ἀμαξῶν διεπιστώθη. Καὶ ἡ ὁδὸς αὕτη, ἀρχομένη πιθανῶς ἀπὸ τῆς Ἐγνατίας καὶ ἄγνωστον πρὸς τὸ παρὸν ποῦ καταλήγουσα, ἐχρησίμευεν ἐνδεχομένως ὡς συνδετικὴ πάροδος τῶν δύο κυρίων ὀδικῶν ἀρτηριῶν, τῆς Ἐγνατίας καὶ τῆς πρὸς Νότον (ἐκκινούσης ἐκ τῆς Ἐμπορικῆς Ἀγορᾶς τοῦ Forum) ἀποκαλυπτομένης. Ἐκτὸς τοῦ κεντρικοῦ ἀγωγοῦ μὴ ἐρευνηθέντος εἰσέτι, ὅστις διατρέχει κατὰ μῆκος ὑπὸ τὸ λιθόστρωτον τὴν ὁδόν, κατὰ τὴν δυτικὴν πλευρὰν αὐτῆς καὶ ἐν ἐπαφῇ πρὸς τὸν ἀνατολικὸν τοῖχον τῶν περιγραφέντων διαμερισμάτων, διεπιστώθη κτιστὸς ἐπίγειος ἀγωγὸς ἔχων κατεύθυνσιν ἀπὸ Βορρᾶ πρὸς Νότον, πλάτους 0.70 μ. καὶ ὕψους ἀπὸ τοῦ καταστρώματος τῆς ὁδοῦ 0.50 μ. Οὗτος καλύπτεται διὰ σχιστολιθικῶν πλακῶν καὶ ἀπολήγει νοτιῶς εἰς τετράγωνον παραλληλόγραμμον φρεάτιον, μῆκ. 0.92 μ. πλάτ. 0.57 μ. καὶ βᾶθ. 0.45 μ., ἐπικεχρισμένον εἰς τὰς ἐσωτερικὰς παρεῖας καὶ τὸν πυθμένα δι' ὑδραυλικοῦ κονιάματος. Ἐπὶ τοῦ βορείου καὶ τοῦ δυτικοῦ τοιχώματος καὶ εἰς ὕψος 0.22 μ. ἀπὸ τοῦ πυθμένου ὑπάρχουν τετράγωνοι ὅπαι διαστ. 0.15 × 0.17 μ. καὶ 0.18 × 0.22 μ. ἀντιστοιχῶς. Τὸ ὄλον σύστημα τοῦ ἀγωγοῦ, ἡ ὑπαρξίς τοῦ φρεατίου διηθήσεως καὶ ἡ σύνδεσις αὐτοῦ πρὸς τὸν ἀγωγὸν τοῦ κατὰ Δυσμὰς δωματίου XLV, ὅστις φέρει τὸ ὕδωρ εἰς τὴν μαρμαρίνην λεκάνην τοῦ ἔτι δυτικώτερον κειμένου διαμερίσματος XL (ΠΑΕ 1958, 89, πίν. 65α), μαρτυρεῖ ὅτι πρόκειται περὶ ἀγωγοῦ παροχῆς χρησίμου καὶ καθαροῦ ὕδατος. Ἡ διαμόρφωσις τοῦ ἐπιγείου τούτου ἀγωγοῦ ἐκ πρώτης ὕψεως δίδει τὴν ἐντύπωσιν μεταγενεστέρου κατασκευάσματος. Ἐν τούτοις ἡ σύνδεσις του πρὸς τὸ διαμέρισμα XL, ἡ ἐπιμελὴς ἐργασία τῆς ἐν τῷ κτιστῷ ἀγωγῷ αὐλακος, πείθουν ὅτι οὗτος ἀνήκει εἴτε εἰς τὴν ἀρχικὴν οἰκοδομὴν τοῦ «ἐπισκοπεῖου» εἴτε εἰς τοὺς χρόνους τῆς ἐπεκτάσεως αὐτοῦ. Ἡ μορφή του ὡς ἐπιφανειακοῦ ἀγωγοῦ, χρησιμεύοντος πολλὰκις, ἐν περιπτώσεσι καταρρακτωδῶν βροχῶν, ὡς πεζοδρομίου, δὲν εἶναι ἄγνωστος οὔτε εἰς τὴν Πομπηϊαν οὔτε καὶ εἰς ἄλλας ἀρχαίας πόλεις.

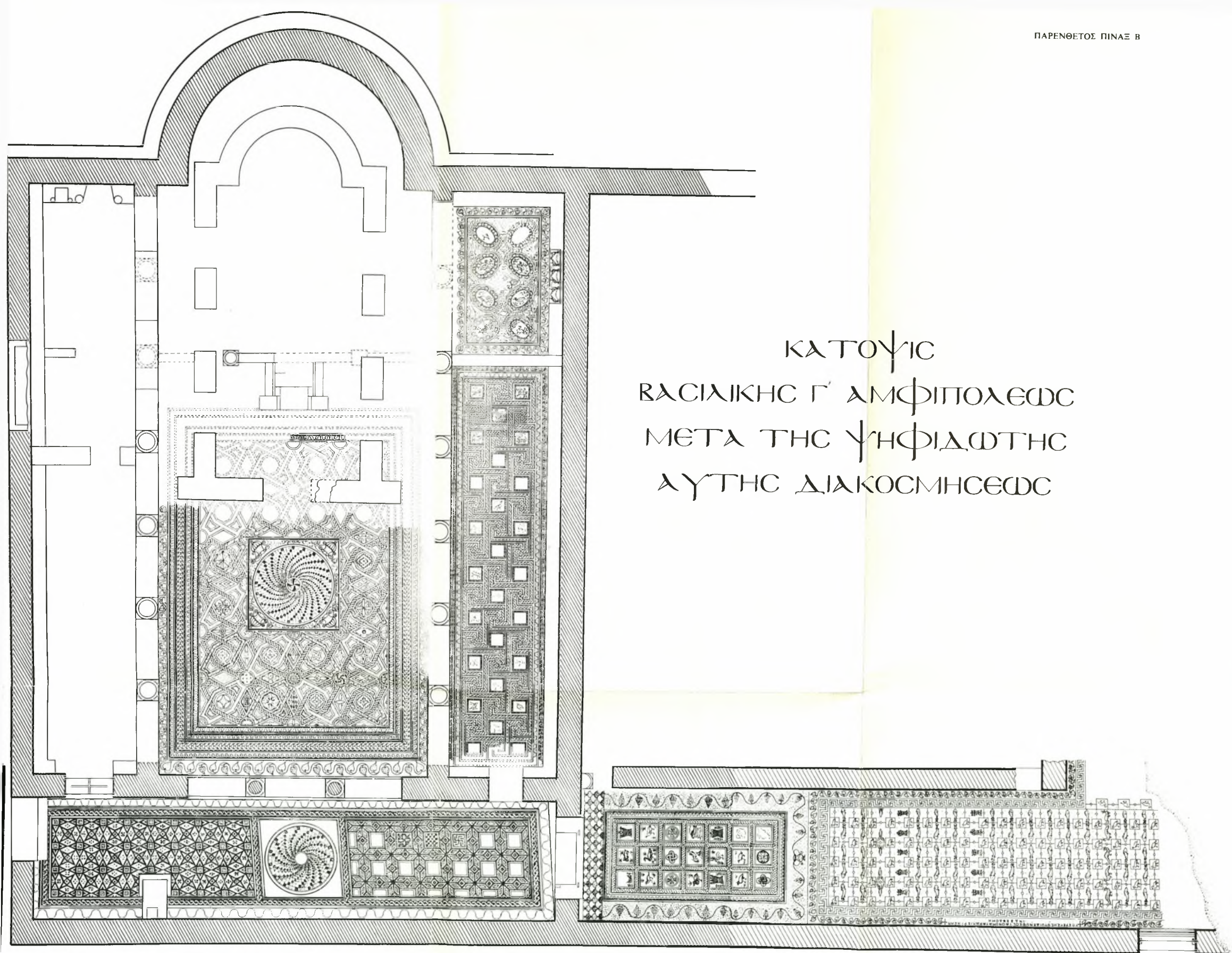
Βορειότερον τοῦ διηθητικοῦ φρεατίου καὶ εἰς μικρὰν ἀπ' αὐτοῦ ἀπόστασιν εὐρέθη κατὰ χώραν μαρμαρίνην πλάξ, φέρουσα κυκλικὴν ὀπὴν διαμ. 0.36 μ., ἥτις ὑποθέτω ὅτι θὰ συνδέεται πρὸς τὸν ὑπόγειον ὑπόνομον τῆς ὁδοῦ. Πρόκειται περὶ ἀποχετευτικοῦ ἀγωγοῦ ὁμοίου πρὸς τὸν τῆς ΝΔ. γωνίας τοῦ διαμερίσματος XLII καὶ ἔχοντος τὸν αὐτὸν ὡς καὶ ἐκεῖνος προορισμὸν (ΠΑΕ 1968, 73, παρένθ. πίν. Α, XLII, πίν. 50).





0 1 2 3 4 5 6 7 8 9 10 M

Κάτοψη τῆς Βασιλικῆς Α' Ἀμφιπόλεως.



ΚΑΤΟΨΙΣ
ΒΑΣΙΛΙΚΗΣ Γ' ΑΜΦΙΠΟΛΕΩΣ
ΜΕΤΑ ΤΗΣ ΨΗΦΙΔΩΤΗΣ
ΑΥΤΗΣ ΔΙΑΚΟΣΜΗΣΕΩΣ

2. ΤΟ ΠΡΟΠΥΛΟΝ
ΤΟΥ ΑΡΧΑΙΟΤΕΡΟΥ ΤΟΥ
ΟΚΤΑΓΩΝΟΥ ΑΙΘΡΙΟΥ

Ἡ ἔρευνα συνεχίσθη εἰς τὸν πυλῶνα τοῦ αἰθρίου τῆς ἀρχαιοτέρας τοῦ Ὀκταγώνου ἐκκλησίας ἀπὸ τῆς ΝΔ. γωνίας τοῦ ἡμικυκλίου, ἔνθα πέρυσι διεκόπη.

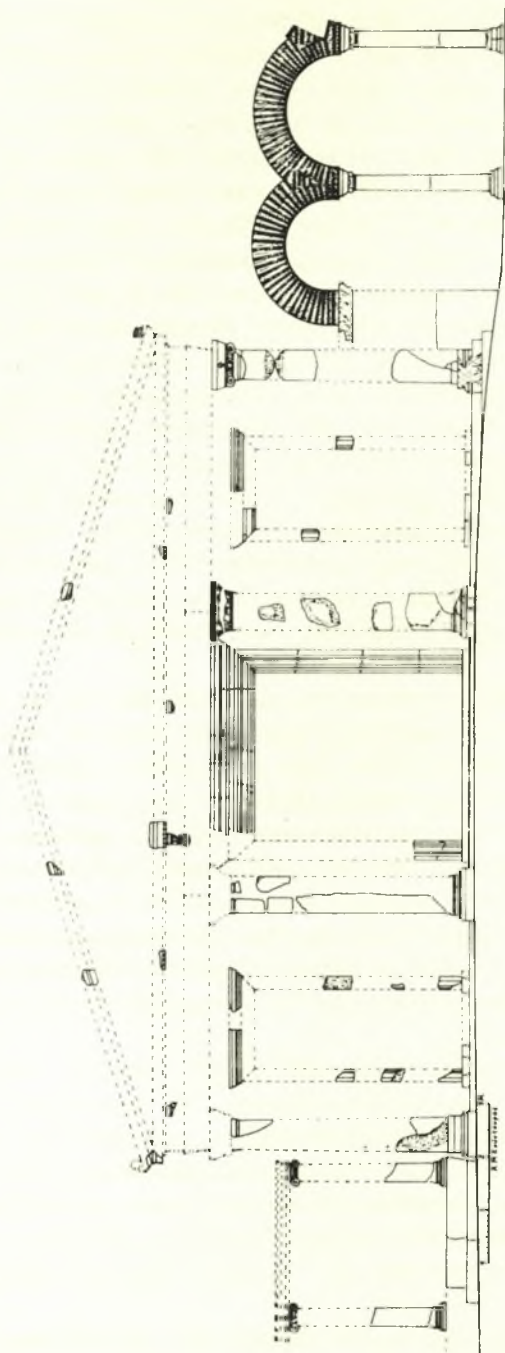
Νοτίως καὶ εἰς ἀπόστασιν 0.70 μ. ἀπ' αὐτῆς ἀπεκαλύφθη παραλληλόγραμμος πεσσός, πλάτ. 1.40 μ. (πίν. 55β) καὶ ἀκαθορίστου εἰσέτι μήκους, ἐπιμελετημένης τοιχοδομίας ἐκ μεγάλων ἐγγωνίων λίθων καὶ ἰσχυροῦ κονιάματος, παρεμβαλλομένου κατὰ τὸ ἄνω αὐτοῦ τμήμα, ὀριζοντίως, ἀρχιτεκτονικοῦ μέλους, γείσου ἢ ἐπιστυλίου γλυπτοῦ, τεχνικῆς Sidamara, ὡς οἰκοδομικοῦ ὑλικοῦ (πίν. 56α). Ὁ πεσσὸς οὗτος βαίνει παραλλήλως πρὸς τὰ κατὰ τὸ παρελθὸν ἔτος εἰς τὴν ἀνατολικὴν πλευρὰν τοῦ πυλῶνος ἀποκαλυφθέντα. Κατὰ τὴν ΒΔ. γωνίαν τὴν σχηματιζομένην ὑπὸ τοῦ πεσσοῦ τούτου καὶ τοῦ ἐνουμένου μετ' αὐτοῦ βορείου τοίχου, ὅστις σχηματίζεται εἰς ἡμικύκλιον, εὐρέθη κατὰ χώραν ἰωνικὴ βάσις μετὰ συμφυοῦς πλίνθου (πίν. 55β). Ὁμοίαν βάσιν πρέπει νὰ ὑποθέσωμεν καὶ εἰς τὴν παράλληλον ΒΑ. γωνίαν. Οὕτω διαμοροῦται πρὸ τοῦ τεταρτοσφαιρίου, τὸ ὅποτον ἐκάλυπτε τὸ ἡμικύκλιον τοῦ προπύλου, καὶ τις ἐπὶ κίονιν δυοῖν ἀπαιρομένη ἀψίς κατὰ τὴν ἔκφρασιν τοῦ Προκοπίου (Περὶ κτισμάτων, ἔκδ. Βόννης, V, 6, σ. 322). Νοτίως καὶ εἰς ἀπόστασιν 1.80 μ. ἀπὸ τοῦ ΒΔ. πεσσοῦ ἀπεκαλύφθη ἕτερος τῶν διαστάσεων (1.20 × 1.85 μ.) τοῦ κατὰ τὸ παρελθὸν καὶ κατὰ τὸ ἀνατολικὸν τμήμα ἀναφανέντος, εὐρισκόμενος εἰς τὴν αὐτὴν πρὸς ἐκεῖνον ἰσογραμμὴν.

Ἐκ τῶν ἀποκαλυφθέντων τούτων στοιχείων συνάγεται ὅτι πρὸ τοῦ ἡμικυκλίου, εἰς οὗ τὴν κορυφὴν ἀνοίγεται ἡ μνημειώδης πύλη τοῦ αἰθρίου καὶ εἰς τὰς γενέσεις αὐτοῦ ἢ ἐπὶ τῶν κίωνων ἀψίς, ἐσχηματίζετο μεγαλοπρεπὲς πρόπυλον μετὰ ἡμικυκλινδρικοῦ πιθανῶς καμάρας ἢ γενικώτερον μετὰ θολωτῆς καλύψεως, τοῦ ὁποίου ἡ ὀριστικὴ ἀναπαράστασις δὲν θὰ παρουσιάσῃ κενά, ἐὰν μεταξὺ τῶν περισυλλεγέντων πολλῶν ἀρχιτεκτονικῶν μελῶν ταυτισθοῦν τὰ ἀνήκοντα εἰς τοῦτο. "Ὅτι τὸ πρόπυλον ἦτο μνημειῶδες τεκμαίρεται καὶ ἐκ τῆς πληθύος τῶν ποικίλης προελεύσεως μαρμάρων τῆς ὀρθομαρμαρώσεως, ἐκ τῶν σπαραγμάτων καὶ τῶν ψηφίδων τοῦ ἐντοιχίου ψηφιδωτοῦ διακόσμου καὶ ἐκ τῶν πολυμόρφων καὶ πολυχρῶμων πλακιδίων τοῦ μαρμαροθετήματος τοῦ δαπέδου.

3. Η ΝΟΤΙΑ ΟΔΟΣ

Κατὰ τὸ ἔτος 1963 (ΠΑΕ 1963, 87) ὑπέθεσα ὅτι ἡ πλατεῖα ὁδὸς ἢ τέμνουσα ἀπὸ Δυσμῶν πρὸς Ἀνατολὰς τὴν Ἐμπορικὴν Ἀγορὰν τοῦ Forum συνεχίζεται καὶ πέραν αὐτῆς πρὸς Ἀνατολὰς, βαίνουσα παραλλήλως πρὸς τὸν νότιον ἐξωτερικὸν τοῖχον τοῦ Ὀκταγώνου. Αἱ ἐκάστοτε ὅμως προσπάθειαι διὰ τὴν ἐπαλήθευσιν τῆς ὑποθέσεως αὐτῆς ἀπέβαινον ἄκαρποι. Μόλις ἐφέτος αἱ ἔρευναι κατὰ μῆκος καὶ ἔμπροσθεν τοῦ προπύλου τοῦ αἰθρίου τῆς ἀρχαιοτέρας τοῦ Ὀκταγώνου ἐκκλησίας ἔδωκαν θετικὰ ἀποτελέσματα.

Κατὰ τὴν ἐξωτερικὴν (νοτίαν) ἰσογραμμὴν τῶν ἀποκαλυφθέντων πεσσοῶν



Εἰκ. 1. Τμήματα μαρμάρων ἐκ τῶν ἀνευρεθέντων εἰς τὸ πρόπυλον τοῦ Ὀκταγώνου.

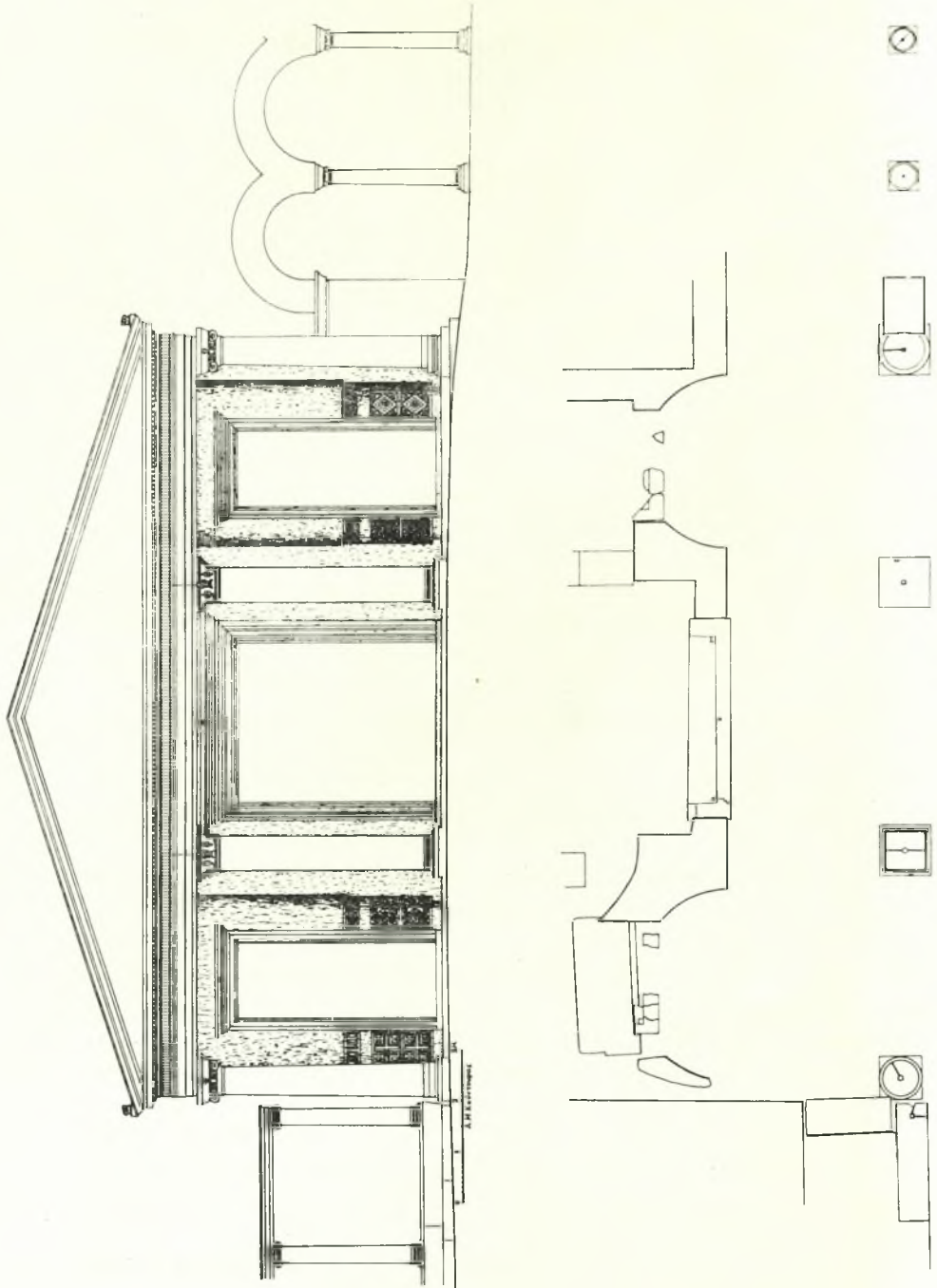
τοῦ προτύλου καὶ εἰς βάθος ± 2.60 μ. ἀπὸ τῆς στάθμης τοῦ δαπέδου τοῦ Ὀκταγώνου ἀνεφάνη ἡ ὁδὸς (πίν. 56β). Αὕτη, ἐνῶ ἐντὸς τοῦ Forum ἔχει πλάτος 9.45 μ., ἐνταῦθα στενοῦται εἰς 5.50 μ. Ἡ αἰτία τῆς περιστολῆς τοῦ πλάτους τῆς ὁδοῦ δεόν νὰ ἀναζητηθῆ εἰς τὴν ἐπ' αὐτῆς ἐν μέρει ἰδρυσιν τοῦ προτύλου καὶ τῶν ἑκατέρωθεν αὐτοῦ χώρων. Κατὰ τὸ κέντρον καὶ τὸν μακρὸν ἄξονα τῆς ὁδοῦ, ἦτις εἶναι ἐστρωμένη διὰ παχέων καὶ μεγάλων πλακοειδῶν λίθων φερόντων ἐντόνους παραλλήλους ἀδλακώσεις, πλάτους 0.16 - 0.20 μ. καὶ βάθους 0.06 - 0.08 μ., προερχομένας ἐκ τῶν τροχῶν τῶν ἐπὶ αἰῶνας διερχομένων δι' αὐτῆς ἀμαξῶν, διεπιστώθη ὑπόγειος ἀποχετευτικὸς ἀγωγός, τετραγώνου τομῆς πλάτους 1.00 μ. καὶ βάθους 0.90 μ. Ἡ ἀποκαλυπτομένη ὁδὸς ἀποτελεῖ μίαν τῶν κυριωτέρων τῆς πόλεως τῶν Φιλίππων ἀρτηριῶν, ἰσαξίαν περίπου καὶ παράλληλον πρὸς τὴν Ἐγνατίαν. Οὕτω δύο κύρια ὁδοὶ περιορίζουν τὸ συγκρότημα τοῦ Ὀκταγώνου: ἀπὸ Βορρᾶ ἡ Ἐγνατία καὶ ἀπὸ Νότου ἡ ἀποκαλυφθεῖσα προέκτασις τῆς ὁδοῦ τῆς Ἐμπορικῆς Ἀγορᾶς, τοῦ Forum.

4. ΕΡΕΙΝΑΙ ΚΑΤΑ ΤΗΝ
ΝΟΤΙΑΝ ΕΞΩΤΕΡΙΚΗΝ
ΠΛΕΥΡΑΝ
ΤΟΥ ΟΚΤΑΓΩΝΟΥ

Πρὸς τὴν θέσιν καὶ τὴν στάθμην τῆς τελευταίας ταύτης κυρίας ὁδοῦ συνδέεται ἡ διαμόρφωσις τῆς νοτίας ἐξωτερικῆς ὄψεως τοῦ ὀκταγώνου ναοῦ. Εἰς τὴν πλευρὰν ταύτην ὑπάρχουν τρεῖς εἰσοδοὶ, μεσολαβουσῶν

μεταξὺ αὐτῶν διακοσμητικῶν κογχῶν ἀνοιγομένων εἰς τὸ πάχος τοῦ τοίχου (ΠΑΕ 1960, 77, εἰκ. 1). Ἐπίσης εἰς τοὺς πεσσούς τοὺς σχηματίζοντας τὰς κατὰ τὰς γωνίας κόγχας, αἰτνες μεταβάλλουν τὸ τετράγωνον εἰς ὀκτάγωνον, δὲν διεπιστώθησαν ὑδραγωγοὶ ἐσωτερικῆς ἀποχετεύσεως οἳοι ὑπάρχουν εἰς τὴν βορείαν καὶ τὴν δυτικὴν πλευρὰν τοῦ κτηρίου, ἔθνα ἐπεβάλλετο ἡ τοιαύτη διευθέτησις ἔνεκα τῆς μεσοτοιχίας τοῦ Ὀκταγώνου ἀφ' ἑνὸς πρὸς τὰ βορείως αὐτοῦ κτίσματα, ἀφ' ἑτέρου δὲ πρὸς τὸν πρὸς Δυσμὰς νάρθηκα (ΠΑΕ 1959, 55 κέ., βλ. κάτοψιν ἐν ΠΑΕ 1960, εἰκ. 1). Πάντα τὰ ἀνωτέρω, ἦτοι ἡ ἀπουσία ἐσωτερικῆς ἀποχετεύσεως, ἡ ὑπαρξίς τῶν εισόδων καὶ αἱ ἀνοιγόμεναι εἰς τὴν ἐξωτερικὴν παρεῖαν τοῦ τοίχου διακοσμητικαὶ κόγχαι, προϋποθέτουν τὸ μὲν ἐλεύθερον παντὸς προσκτίσματος χώρον ἐπιτρέποντος 1) τὴν εἰς αὐτὸν κατάρρευσιν τῶν ἐκ τῆς στέγης τοῦ κτηρίου ὀμβρίων ὑδάτων καὶ 2) τὴν ἐλευθέραν θέαν τῆς ἐξωτερικῆς ὄψεως τοῦ νοτίου τοίχου τοῦ Ὀκταγώνου, τὸ δὲ τὴν κανονικὴν προσπέλασιν πρὸς τὰς εἰσόδους. Ἀλλὰ τὸ τελευταῖον τοῦτο προσκρούει εἰς τὴν μεγάλην διαφορὰν στάθμης (± 2.60 μ.), τὴν διαπιστωμένην μεταξὺ τῶν οὐδῶν τῶν εισόδων καὶ τοῦ καταστρώματος τῆς ὁδοῦ.

Πρὸς ἐπίλυσιν τοῦ προβλήματος αὐτοῦ ἐγένετο πρὸ τῆς εἰσόδου τοῦ Ὀκταγώνου τῆς εὐρισκομένης εἰς τὸ ἀνατολικὸν τμήμα τοῦ νοτίου τοίχου αὐτοῦ κάθετος τομή, πλάτ. 3.00 μ., μὲ κατεύθυνσιν πρὸς Νότον. Ἡ ἔρευνα ἀπέδωκεν ἱκανοποιητικὰ ἀποτελέσματα. Εἰς ἀπόστασιν 3.60 μ. νοτίως τοῦ κατωφλίου καὶ εἰς βάθος 1.00 μ. ἀπεκαλύφθη τοῖχος, πάχ. 0.70 μ., ἐπιμελοῦς ἐξ ἀργολι-



Εἰκ. 2. Ἀποκατάστασις τῶν προπυλαίων τοῦ Ὀκταγώνου.

θοδομῆς κατασκευῆς, ὅστις εἶναι προέκτασις τοῦ πέρυσιν ἐξῶθεν τῆς ΝΔ. πύλης τοῦ Ὁκταγώνου σημειωθέντος. Ἐπομένως ἀμφότερα τὰ ἀναφανέντα τμήματα ἀνήκουν εἰς τὸν αὐτὸν τοῖχον βαίνοντα παραλλήλως καὶ καθ' ὅλον τὸ μῆκος τοῦ νοτίου ἐξωτερικοῦ τοίχου τοῦ Ὁκταγώνου. Πρὸς τούτους ὁ τοῖχος οὗτος ἐνοῦται μετὰ τοῦ τοίχου τοῦ δακτυλίου, ὅστις περιβάλλει τὴν ἀψίδα τοῦ Ὁκταγώνου καὶ προεκτείνεται ὁμολόγως πρὸς τοὺς ὀριζοντίους τοίχους τῆς ἀνατολικῆς αὐτοῦ πλευρᾶς, ἀπέχων ἐπίσης 3.60 μ. ἀπὸ τοῦ ναοῦ. Οὕτω κατὰ τὴν ἀνατολικὴν καὶ τὴν νοτίαν πλευρὰν τοῦ Ὁκταγώνου διαμορφοῦνται συνεχῆς στοὰ καλυπτομένη διὰ μονορρίκτου στέγης, ἥτις κατὰ τὸ νότιον αὐτῆς τμήμα ἦτο ἀνοικτὴ μετὰ κιονοστοιχίας, κατὰ δὲ τὸ ἀνατολικὸν κλειστὴ, ὡς ὑπαγορεύει ὁ ὑπάρχων ἐξωτερικὸς αὐτῆς τοῖχος. Ἡ ἀρχιτεκτονικὴ αὐτῆ μορφή ἐμφανίζει παραλλαγὴν τῆς ἀνοικτῆς ἢ κλειστῆς στοᾶς, ἥτις ὅμως περιτρέχει καὶ ἀπὸ τὰς τρεῖς πλευρὰς τὸν καθεδρικὸν ναὸν τῶν Γεράσων (J. W. CROWFOOT, Churches at Jerash, London 1931, σ. 10 καὶ Early Churches in Palestina, London 1941, σ. 58) ἢ τῆς βασιλικῆς τῆς Τύρου μετὰ τῶν πλευρικῶν ἐξεδρών, τὰς ὁποίας περιγράφει ὁ Εὐσέβιος· ταύτης ἀναπαράστασιν τελευταῖος ἐπεχείρησε καὶ ὁ Α. ΟΡΑΝΔΟΣ (Ἡ ξυλόστεγος βασιλικὴ I, Ἀθήναι 1952, 30 κέ. εἰκ. 11).

Μόνον πρόβλημα, τὸ ὁποῖον παραμένει πρὸς τὸ παρὸν ἀναπάντητον εἶναι ὁ τρόπος ἐπικοινωνίας τῆς ἀνυψωμένης ἐπὶ τοῦ ἀναλημματικοῦ τοίχου ταύτης στοᾶς πρὸς τὴν πολὺ χαμηλότερον εὐρισκομένην ὁδόν. Ἐπιτρεπτὴ εἶναι ἢ ὑπόθεσις ὅτι ἡ ἐπικοινωνία μεταξὺ τῶν δύο διαφορετικῶν ἐπιπέδων ἐγένετο διὰ μνημειώδους κλίμακος, εἴτε συνεχοῦς εἴτε κατ' ἀποστάσεις τοποθετημένης, ἢ διὰ πύλης κατὰ τὴν ΝΔ. ὄψιν τοῦ ναοῦ ἢ τέλος διὰ τῆς πύλης κατὰ τὴν ΒΑ. γωνίαν τοῦ Ὁκταγώνου, εἰς τὴν ὁδηγεῖ ἡ ἐκ τῆς Ἐγνατίας ἀρχομένη πάροδος (ΠΑΕ 1963, 86. 1964, 172 κέ. πίν. 159 β).

5. ΑΝΑΠΑΡΑΣΤΑΣΙΣ
ΤΟΥ ΟΚΤΑΓΩΝΟΥ
ΚΑΙ ΤΜΗΜΑΤΩΝ
ΑΥΤΟΥ

Παραλλήλως πρὸς τὰς σκαφικὰς ἐργασίας ἐγένετο καὶ συστηματικὴ ἔρευνα πρὸς ταύτισιν ἀρχιτεκτονικῶν μελῶν τοῦ ναοῦ καὶ ἐπὶ τῇ βάσει αὐτῶν ἀναπαράστασις τοῦ συνόλου τοῦ κτηρίου καὶ ὀρισμένων τμημάτων αὐτοῦ. Ἡ προσπάθεια ἡμῶν αὕτη ἔδωκεν ἐξαιρετικὰ ἀποτελέσματα. Διὰ τῶν μετρήσεων κατέστη δυνατὴ ὑπὸ τοῦ ἀρχιτέκτονος κ. Ἀργ. Μπακιρτζῆ ἡ ἀναπαράστασις τοῦ Ὁκταγώνου, τῆς προθέσεως, τοῦ διακονικοῦ, τῆς στοᾶς τῆς ὁδηγούσης πρὸς τὸν νάρθηκα καὶ τῆς στοᾶς τῆς περιβαλλούσης ἀνατολικῶς καὶ νοτίως τὸν ναόν. Ἐπίσης ἡ ἐρευνητικὴ αὐτὴ ἐργασία ὠδήγησεν εἰς τὴν ἀποκατάστασιν τῶν προπυλαίων καὶ τῶν αὐλείων θυρῶν, ὡς δεικνύουν τὰ σχέδια, εἰκ. 1 - 2, ἅτινα ἐξεπόνησεν ὁ σχεδιαστὴς κ. Ἀργ. Κούντουρας ἐπὶ τῇ βάσει τῶν ταυτισθέντων ὑπ' αὐτοῦ τεμαχίων.

ΣΤΥΛΙΑΝΟΣ ΠΕΛΕΚΑΝΙΔΗΣ



α. Γενική άποψις του άνασκαφέντος χώρου.



β. Το δωμάτιον XXXVIII.



α. Τὸ δωμάτιον XLIX



β. Τὸ δάπεδον τοῦ διαδρόμου XLI.



α. Τὰ ἀνατολικὰ δωμάτια τοῦ «ἐπισκοπείου» μετὰ τῆς ὁδοῦ.



β. Τὸ δωμάτιον τοῦ κλιβάνου.



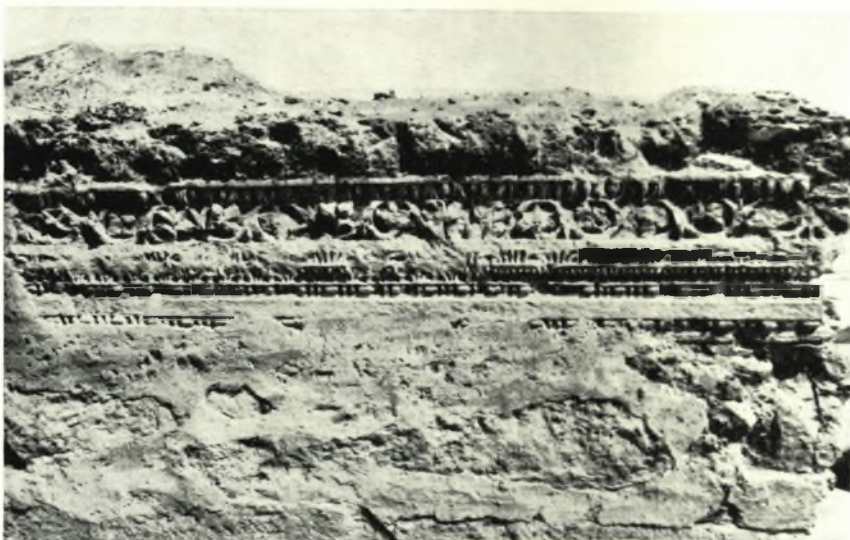
Ἡ ὁδός.



α. Ὁ ἀγωγὸς τῆς ὁδοῦ.



β. Τμῆμα τοῦ προπύλου τοῦ αἰθρίου.



α. Ἐντοιχισμένον γλυπτὸν ἐπιστύλιον.



β. Ἡ ἔμπροσθεν τοῦ προπύλου ὁδός.