

5. ΑΝΑΣΚΑΦΗ ΒΑΣΙΛΙΚΗΣ ΑΓΙΟΥ ΑΧΙΛΛΕΙΟΥ

(Πίν. 44 - 50)

Κατά την περίοδον ταύτην¹ ώλοκληρώθη ἡ ἀνασκαφή εἰς τὸ ἐσωτερικὸν τῆς βασιλικῆς τοῦ Ἁγίου Ἀχιλλείου (πίν. 44 καὶ 45α).

Σκοπὸς τῆς ἐφετεινῆς ἀνασκαφῆς ἦτο ἡ διαμόρφωσις τῆς Β. καὶ Ν. ἐξωτερικῆς πλευρᾶς τῆς βασιλικῆς, ἡ διευθέτησις τοῦ ἀνατολικοῦ ἐξωτερικοῦ τομέως, ἡ ἀνασκαφή τοῦ Β. (ἀριστεροῦ) κλίτους, ἡ ἀνασκαφή τοῦ Β. τμήματος τοῦ νάρθηκος, ἡ ὀλοκλήρωσις τοῦ καθαρισμοῦ τῆς προθέσεως καὶ τοῦ διακονικοῦ καὶ τέλος ἡ ὀριστικὴ διαμόρφωσις τοῦ περιβάλλοντος τὸ μνημεῖον χώρου.

Διὰ τὴν ἐξασφάλισιν τοῦ περιβάλλοντος τὴν βασιλικὴν χώρου, ἰδίως ἀπὸ τὴν προσπέλασιν ζώων, ἐδημιουργήθησαν κατάλληλοι ὑψομετρικαὶ διαφοραὶ στάθμης διὰ νὰ ἀποφευχθῇ ἡ δημιουργία φράκτου διὰ τῶν ἀποκομιζομένων ἐκ τῆς ἀνασκαφῆς λίθων καὶ χωμάτων, τῶν ὁποίων ἐξ ὑπαρχῆς ἐγένετο διαλογή. Τὸ πλεονάζον ὑλικὸν — καὶ ἦτο ὄντως μέγα, λόγῳ τῆς μεγάλης εἰς ὕψος ἐπιχώσεως ἐκ τῶν κατακρημνισθέντων τοίχων τοῦ μνημείου — μετεφέρθη εἰς ἀπόστασιν τριακοσίων περίπου μέτρων, εἰς τὴν ἀνατολικὴν ὄχθην τῆς λίμνης, ἔνθα ἐδημιουργήθη πρόχειρον μικρὸν λιμενικὸν ἔργον διὰ τὴν προσέγγισιν ἐπισκεπτῶν μεταφερομένων διὰ τῶν ἰδιομόρφων λέμβων τῆς λίμνης, δεδομένου ὅτι εἶναι δυσχερὲς ἐν γένει ἡ ἀποβίβασις εἰς τὴν νῆσον τοῦ Ἁγίου Ἀχιλλείου. Ἐπιλογὴ ὀπτοπλίνθων καὶ παρολίθων κυβικῆς μορφῆς συνεκεντρώθησαν πλησίον τοῦ μνημείου ἵνα χρησιμοποιηθοῦν εἰς περίπτωσιν ἀναστηλώσεως αὐτοῦ.

Διὰ τὴν καλυτέραν συντήρησιν καὶ προφύλαξιν τῆς βασιλικῆς διεμορφώθη ἀναλημματικὸς προστατευτικὸς τοῖχος εἰς ἀπόστασιν ἀπὸ τὸν Β. τοῖχον τῆς βασιλικῆς συνδεόμενος μετὰ τοῦ παλαιότερου διαμορφωθέντος κατὰ τὴν δυτικὴν ἐξωτερικὴν περιοχὴν. Λόγῳ τῆς κακῆς καταστάσεως εἰς ἣν ἀνευρίσκοντο ἰδίως αἱ τοιχοποιαὶ κατεβλήθη προσπάθεια διὰ τὴν δημιουργίαν προσωρινῆς ἐπικαλύψεως δι' ἀρμολογήματος τῶν ἀνωτέρων ἐπιφανειῶν τῆς τοιχοποιίας διὰ πλουσίου σιμεντοκονιάματος μέχρι τῆς τελικῆς μελέτης ἀναστηλώσεως τοῦ μνημείου. Περιεφράχθη ἐπίσης εἰς ἀπόστασιν καὶ ἀπὸ Νότου ἡ βα-

1. Τὰ πορίσματα τῆς προηγουμένης περιόδου ἐδημοσιεύθησαν εἰς τὸ Ἔργον καὶ εἰς τὰ Πρακτικὰ τῆς Ἀρχαιολογικῆς Ἑταιρείας τοῦ 1967 καὶ εἰς τοὺς Β' (1965) καὶ Δ' (1969) τόμους τῆς Ἐπιστημονικῆς Ἐπετηρίδος τῆς Πολυτεχνικῆς Σχολῆς Θεσσαλονίκης (τῶν περιόδων 1965 - 1966, καὶ 1967 ἀντιστοίχως).

σιλική, τὸ δὲ δυτικὸν αἴθριον τὸ συνορεῦον μὲ ἰδιοκτησίας κατοίκων τῆς νήσου ἀπεμονώθη δι' ἀνεγέρσεως ὑψηλοῦ λιθίνου τοίχου (ξηρολιθιάς) μὲ ἐπικάλυψιν σιμεντοκονιάματος (σαμάρι) καὶ ἡσφαλίσθη διὰ ξυλίνης θύρας. Ἐξωτερικῶς τέλος καὶ εἰς ἀπόστασιν δυτικῶς ἀπὸ τῆς βασιλικῆς, διὰ πιστώσεων τῆς Νομαρχίας Φλωρινῆς διατεθεισῶν εἰδικῶς διὰ τὴν διαμόρφωσιν τοῦ πέριξ χώρου τῆς βασιλικῆς, κατεσκευάσθη, λόγῳ τῶν ἐπικρατουσῶν καιρικῶν συνθηκῶν, σκιάδιον πολυτίμον διὰ τοὺς ἐπισκεπτομένους τὸ μνημεῖον. Διὰ τῆς ἐφετεινῆς ἐργασίας ὠλοκληρώθη σχεδὸν ἡ ἀνασκαφὴ τῆς βασιλικῆς, διεμορφώθη ὁ πέριξ χώρος καὶ συνετηρήθησαν προχειρῶς αἱ ἀποκαλυφθεῖσαι τοιχοποιαίαι.

Εἰς τὸν Α. ἐξωτερικὸν τομέα συνεπληρώθη ὁ καθαρισμὸς τοῦ ἐκ τεσσάρων χώρων τετραγώνου κτίσματος τοῦ γειτονεύοντος μὲ τὴν ὄχθην τῆς λίμνης. Εἰς τὸν Ν. ἐξωτερικὸν τομέα ἀνευρέθη κτίσμα ἐκ δύο χώρων, παραλλήλων πρὸς τὸν ἄξονα τῆς βασιλικῆς, ἐν ἐπαφῇ πρὸς τὸν Ν. ἐξωτερικὸν τοῖχον τοῦ μνημείου. Ὁ δεξιὸς πρὸς Ν. ὀρθογώνιος χώρος ἐμφανίζει τρίβηλον ἄνοιγμα πρὸς Δυσμάς. Καὶ ἐντὸς τῶν χώρων τούτων ἀνευρέθη πλῆθος ταφῶν μεταγενεστέρων τοῦ κτίσματος, 12ου, 13ου αἰῶνος, ὡς διεπιστώθη καὶ ἐκ τῶν ἀνευρεθέντων νομισμάτων, αἱ ὁποῖαι συνεχίζονται πρὸς Νότον μέχρι τῆς ΝΔ. γωνίας τοῦ μνημείου.

Ὁ ἀριθμὸς τῶν ταφῶν εἰς τὴν περιοχὴν τοῦ Ν. ἐξωτερικοῦ τομέως, κατὰ τὴν περίοδον ταύτην, ἀνῆλθεν εἰς τριάκοντα πέντε.

Κατὰ τὴν ἀνασκαφὴν τοῦ Β. τμήματος τοῦ νάρθηκος (πίν. 45β) ἀνευρέθη πλῆθος ἐπαλλήλων ταφῶν, ὅπως διεπιστώθη τοῦτο καὶ κατὰ τὴν ἀνασκαφὴν τοῦ Ν. τμήματός του. Ὁ τρόπος ταφῆς ἦτο πάντοτε ὁ αὐτός, οἱ σκελετοὶ ἐστραμμένοι συνήθως πρὸς Ἀνατολάς, ἐνίοτε καὶ μὲ κατεύθυνσιν Β. - Ν., πλησίον τῆς βάσεως τῶν τοίχων, μὲ τὰς χεῖρας πάντοτε ἐσταυρωμένας ἐπὶ τοῦ στήθους. Εἰς τὰς ἀνευρισκομένας εἰς τὸν ἐξωτερικὸν τῆς βασιλικῆς χώρον ταφὰς τὴν κεφαλὴν ἐστήριζον εἰς τινὰς περιπτώσεις πλακοειδεῖς λίθοι, ἄλλοτε ὅμως ἡ κεφαλὴ ἐκαλύπτετο κατὰ τὴν ἀρχαίαν συνήθειαν διὰ δύο κεράμων. Συνήθως εἰς τὰς ταφὰς ἀνευρίσκοντο βυζαντινὰ νομίσματα τοῦ 12ου καὶ τοῦ 13ου αἰῶνος, ὡς καὶ διάφορα χαλκᾶ καὶ ἐξ ὀρειχάλκου κοσμήματα, μίαν ἐπιλογὴν τῶν ὁποίων βλέπομεν εἰς τοὺς πίνακας 46 καὶ 47α. Εἰς τὰς ταφὰς τοῦ νάρθηκος ἀνευρέθη καὶ ἱκανὸς ἀριθμὸς σφαιρικῶν κομβίων ἐκ χαλκοῦ καὶ ὀρειχάλκου, ἐκ δύο ἡμισφαιρίων ἀπαρτιζομένων καὶ συγκεκολλημένων κατὰ τὸν ἰσημερινόν (πίν. 47β). Τινὰ τῶν κομβίων ἦσαν ἐπιχρυσωμένα, ἄλλα δὲ ἐπενδεδυμένα δι' ὑφάσματος.

Συνολικῶς κατὰ τὴν ἐφετεινὴν ἀνασκαφὴν τοῦ Β. τμήματος τοῦ νάρθηκος ἀνευρέθησαν τριάκοντα πέντε (35) ταφαί, δύο (2) ἐξωτερικῶς εἰς τὴν Β. πλευρὰν τῆς βασιλικῆς καὶ τριάκοντα τρεῖς (33) εἰς τὸν Ν. ἐξωτερικὸν τομέα.

Τὸ Β. κλιῖτος τῆς βασιλικῆς ἀπηλευθερώθη ἀπὸ τὰς μεγάλας ἐπιχώσεις. Κατὰ τὴν ἀνασκαφὴν ἀνευρέθησαν θραύσματα ἐνεπιγράφων ὀπτοπλίνθων καὶ

δύο βυζαντινά νομίσματα Μανουήλ Α' Κομνηνοῦ (1143 - 1180) (N43, N48). Ἐστερεώθη ὁ ἔξωτερικὸς Β. τοῖχος, ὁ ὁποῖος ἐνεφάνιζε τὴν μεγαλύτεραν καταστροφὴν. Εἰς τὴν πρόθεσιν ἐστερεώθη ὁ βωμὸς (πίν. 48α). Κατὰ τὴν διαδικασίαν τῆς ἀφαιρέσεως τῶν πωρολίθων τοῦ βωμοῦ ἀνευρέθη ἐπὶ τοῦ κροκαλοπαγοῦς ὀρθογωνίου ἀρχαίου λίθου, ὅστις ἐτέθη ὡς βάσις, λαξευμένη ἐπιγραφὴ ἀποξεσθεῖσα εἰς μεταγενεστέραν ἐποχὴν καὶ ἴσως πρὸ τῆς μεταφορᾶς τῆς (πίν. 48β). Μετὰ τὴν ἀφαίρεσιν καὶ τοῦ λίθου τούτου διεπιστώθη ὅτι ὁ βωμὸς δὲν ἠδράζετο ἐπὶ τῆς πλακοστρώσεως τοῦ δαπέδου. Κατὰ τὴν ἀνασκαφὴν τὴν ὁποίαν ἐπεχειρήσαμεν εἰς τὸ σημεῖον τοῦτο διὰ νὰ μελετήσωμεν τὸν τρόπον στηριζέως τοῦ βωμοῦ, τὴν ἐποχὴν ἐπιστρώσεως τῆς βασιλικῆς καὶ τὸ ἔδαφος θεμελιώσεως τοῦ μνημείου, δεδομένου ὅτι κατὰ τὸ σημεῖον τοῦτο παρατηρεῖται ἡ μεγαλύτερα κλίσις, διεπιστώσαμεν ὅτι ἡ ἐπικάλυψις τοῦ δαπέδου τοῦ ναοῦ διὰ πλακῶν ἀποτελεῖ μεταγενέστερον ἔργον καὶ μάλιστα τὴν 3ην φάσιν διαμορφώσεως τοῦ δαπέδου. Εἰς βάθος 0.30 μ. ἀπὸ τῆς ἐπιφανείας τῶν πλακῶν, ἡ ὁποία ἀποτελεῖ καὶ τὴν τελευταίαν φάσιν διαμορφώσεως, ἀνευρέθη χαλκοῦν νόμισμα (N 38) Ἰσαακίου Β' Ἀγγέλου (1185 - 1195) (;), εἰς βάθος 1.35 δεκανοῦμιον Ἰουστινιανοῦ Α', νομισματοκοπέου Θεσσαλονίκης (N 39), εἰς βάθος 1.80 νόμισμα Μανουήλ Α' Κομνηνοῦ (N 40) (1143 - 1180) καὶ εἰς βάθος 2.00, ἐπὶ τοῦ φυσικοῦ βράχου, ἐπὶ τοῦ ὁποῦ ἐθεμελιώθη τὸ τμήμα αὐτὸ τοῦ ναοῦ, ἀργυροῦν νόμισμα Ἰστιαίας (N 41) 2ου αἰ. π.Χ. κατὰ τὴν ταύτισιν τῆς κ. Ἄδαμ. Καραμεσίνη - Οἰκονομίδου.

Κατὰ τὴν ἀνασκαφὴν εἰς τὸ διακονικὸν διὰ τὴν διαπίστωσιν τῆς διαμορφώσεως τῆς ἀψίδος καὶ τοῦ βωμοῦ διεπιστώθη ἡ ἰδίᾳ, ὡς ἡ τῆς προθέσεως, ἐπαλληλία τῶν φάσεων πλακοστρώσεως τῆς βασιλικῆς καὶ ἴχνη τοῦ διὰ κεραμοκονίας (κουρασανίου) ἐκτισμένου βωμοῦ (πίν. 49α). Μετὰ τὴν καταστροφὴν τοῦ βωμοῦ, πρὸ τοῦ 12ου αἰῶνος, ὡς ἐξάγεται ἐκ τῶν ἀνευρεθέντων νομισμάτων (Ἰωάννου Β' Κομνηνοῦ), κατεσκευάσθη ἕτερος, κτιστὸς ἐπίσης, ἐγγεγραμμένος ἐντὸς τῆς ἡμικυκλικῆς κόγχης ἡμικυλινδρικής μορφῆς ἐν τομῇ. Πέριξ τοῦ ἀρχικοῦ βωμοῦ καὶ ἕως τὸ μέγιστον βάθος, περὶ τὰ τριάντα ἑκατοστὰ ἐκ τῆς στάθμης τῆς σημερινῆς πλακοστρώσεως, ἀνευρέθη πλῆθος βυζαντινῶν νομισμάτων 12ου καὶ 13ου αἰῶνος (N 1 - N 21), χαλκᾶ μέλη λειτουργικῶν σκευῶν, λείψανα ὑαλίνων κανδηλῶν, χαλκίνων κοσμημάτων (πίν. 49β), τεμάχιον ὀρειχαλκίνου ἀγαλματιδίου πολεμιστοῦ — ἀσπίς μετὰ τῆς κρατούσης ταύτην χειρὸς — (πίν. 50) καὶ μολύβδινον φιαλίδιον μύρου (;) μετὰ γραμμικῆς ἐκγλύφου παραστάσεως, ἐπὶ τῆς μιᾶς πλευρᾶς τῆς Ἁγίας Θεοδώρας καὶ ἐπὶ τῆς ἐτέρας τοῦ Ἁγίου Δημητρίου.

Ἐν τέλει παρέχομεν κατάλογον τῶν ἀνευρεθέντων νομισμάτων:

1. Λαρίσης 4ου π.Χ. αἰ. (N 45), ἔξω τοῦ Β. τοῖχου.
2. Τετράβολον Ἰστιαίας 2ου π.Χ. αἰ. (N 41). Κάτωθεν τῆς προθέσεως.

3. Δεκανόμμιον Ἰουστινιανοῦ Α' (νομισματ. Θεσσαλ.) (N 39). Κάτωθεν τῆς προθέσεως.
4. Ἰωάννης Β' Κομνηνός (1118 - 1143) (N 6) εἰς τὸ διακονικόν.
5. » » » (N 22) εἰς τὸν νάρθηκα.
6. » » » (N 49) ἐξωτ. τοῦ Β. τοίχου.
- 7-16. Μανουὴλ Α' Κομνηνός (1143 - 1180) (N 2, N 3, N 5, N 8, N10, N15, N 16, N 17, N 18, N 19) εἰς τὸ διακονικόν.
- 17-18. » » (N 26, N 27) εἰς τὸν νάρθηκα.
- 19-20. » » (N 43, N 48), εἰς τὸ Β. κλιῖτος.
21. » » (N 40) εἰς τὴν πρόθεσιν.
22. Ἰσαάκιος Β' Ἄγγελος (1185 - 1195) (N 35) εἰς τὸν νάρθηκα.
23. » Ἄγγελος(;) » (N 38) εἰς τὴν πρόθεσιν.
- 24-25. Ἀλέξιος Γ' (1195 - 1203) (N25, N 34) εἰς τὸν νάρθηκα.
26. » » » (N 47) ἐξωτ. τοῦ Β. τοίχου.
27. Θεόδωρος Ἄγγελος Κομνηνός (Θεσσαλονίκης) (1222 - 1230) (N 11) εἰς τὸ διακονικόν.
28. Θεόδωρος Ἄγγελος Κομνηνός (Θεσσαλονίκης) (1222 - 1230) (N 30) εἰς τὸν Νάρθηκα.
- 29-32. Μανουὴλ Ἄγγελος Κομνηνός Δούκας (Θεσσαλονίκης) (1230 - 1232) (N 23, N 24, N 28, N 36) εἰς τὸν Νάρθηκα.
33. Μιχαὴλ Β' Δεσπότης Ἡπείρου (1237 - 1271) (N 50) εἰς τὸ Β. κλιῖτος.
- 34-36. Ἰωάννης Βατάζης (1222 - 1254) (N 1, N 7, N 20) εἰς τὸ διακονικόν.
37. Μιχαὴλ Η' Παλαιολόγος (1261 - 1282) (N 12) εἰς τὸ διακονικόν.
- 38-42. 13ου αἰῶνος (N 4, N 9, N 13, N 14, N 21) εἰς τὸ διακονικόν.
- 43-44. 13ου αἰῶνος (N 29, N 37) εἰς τὸν νάρθηκα.
45. 13ου αἰῶνος (N 44) ἐξωτερικῶς τοῦ Ν. τοίχου.
- 46-48. 13ου αἰῶνος ἐνετικά γρόσια (N 31, N 32, N 33) εἰς τὸν νάρθηκα.
49. Τουρκικόν (N 46) παρὰ τὰ ἐρείπια τῶν Ἀγίων Ἀποστόλων.
50. Μολύβδινον νομισματόμορφον (N 42).

Ἡ ταύτισις τῶν νομισμάτων τούτων¹ ἐγένετο ὑπὸ τῆς Διευθυντρίας τῆς

1. Πληροφορία καὶ στοιχεῖα ἀνασκαφικὰ ὡς πρὸς τὴν ἀνεύρεσιν τῶν νομισμάτων κατὰ τὴν ἀνασκαφὴν τῶν ἐτῶν 1966 καὶ 1967 εἰς τὴν βασιλικὴν τοῦ Ἁγίου Ἀχιλλεῖου ἐδημοσιεύθησαν ὑπὸ τοῦ γράφοντος εἰς τὴν Ἐπιστημονικὴν Ἐπετηρίδα τῆς Πολυτεχνικῆς Σχολῆς Θεσσαλονίκης, τ. 4, 1969, σ. 181 - 192. Ἀνασκαφὴ τῆς βασιλικῆς τοῦ Ἁγίου Ἀχιλλεῖου, Δευτέρα (1966) καὶ Τρίτη (1967) περίοδος ἐργασιῶν.

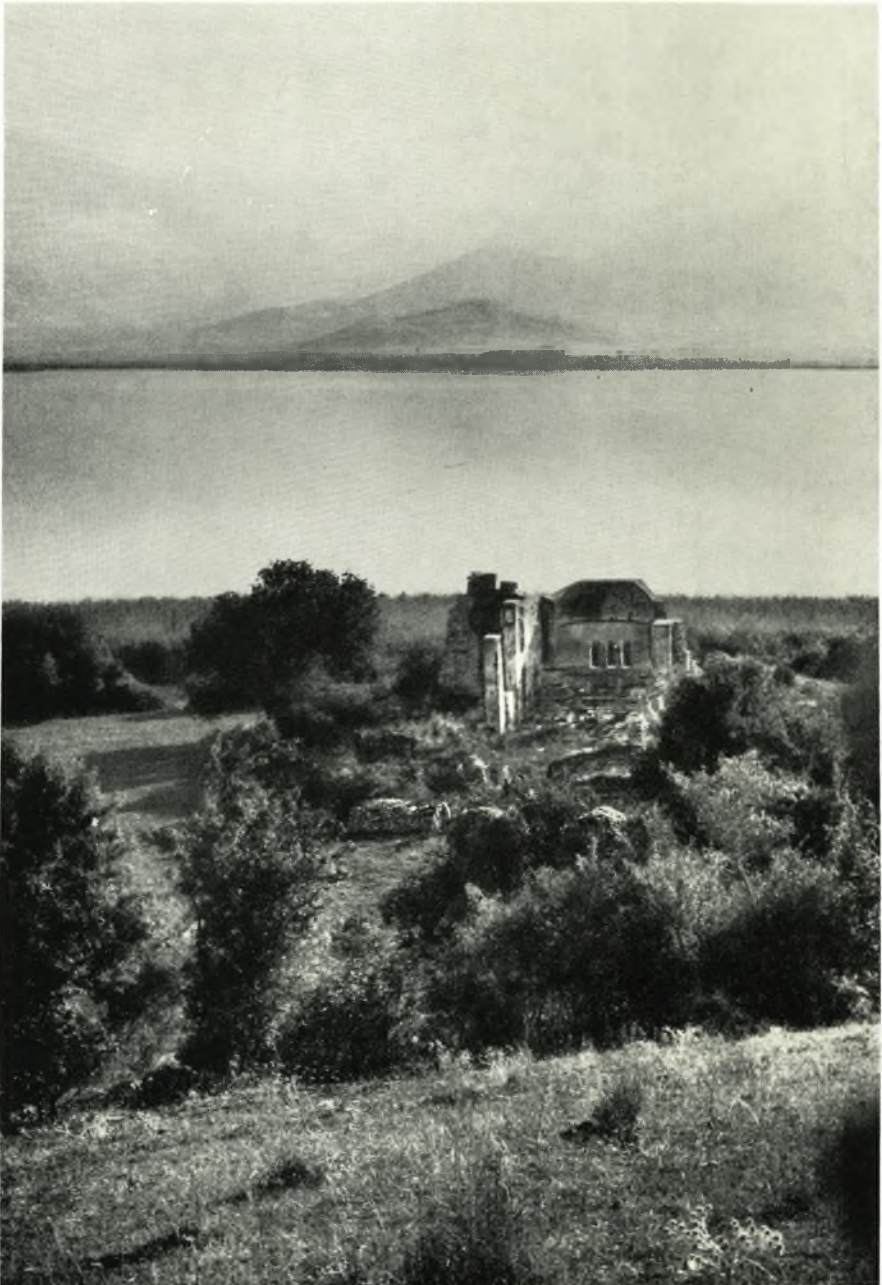
Ἡ δημοσίευσις τῶν νομισμάτων τῶν ἀνευρεθέντων κατὰ τὰς παλαιότερας περιόδους τῆς ἀνασκαφῆς — 1965, 1966 καὶ 1967 — ἐγένετο ὑπὸ τῆς κ. Οἰκονομίδου εἰς τὴν *Revue Numismatique*, 6ème serie, τ. 9, 1967, σ. 252 - 264 (πίν. XL - XLIII) εἰς τὸ

Νομισματικῆς Συλλογῆς Ἀθηνῶν κ. Ἀδαμαντίας Καραμεσίνη - Οἰκονομίδου, ἡ ὁποία καὶ θὰ τὰ δημοσιεύσῃ προσεχῶς εἰς τὸν οἰκεῖον τόμον τοῦ Ἀρχαιολογικοῦ Δελτίου.

Πρὸς τὴν κ. Οἰκονομίδου ἐκφράζομεν καὶ ἐκ τῶν γραμμῶν τούτων τὰς εὐχαριστίας μας.

ΝΙΚΟΛΑΟΣ Κ. ΜΟΥΤΣΟΠΟΥΛΟΣ

¹ Ἀρχαιολογικὸν Δελτίον, Χρονικά, Νομισματικὴ Συλλογὴ 1966, τ. 22, 1967 (1968), σ. 8-9, πίν. 6, 7, καὶ 23, 1968 (1969) ξ. ἀ. σ. 12, πίν. 7, τέλος δὲ εἰς τὴν Ἐπιστημονικὴν Ἐπετηρίδα τῆς Πολυτεχνικῆς Σχολῆς Θεσσαλονίκης, τ. 4, 1969, σ. 209-213, πίν. 95-96.



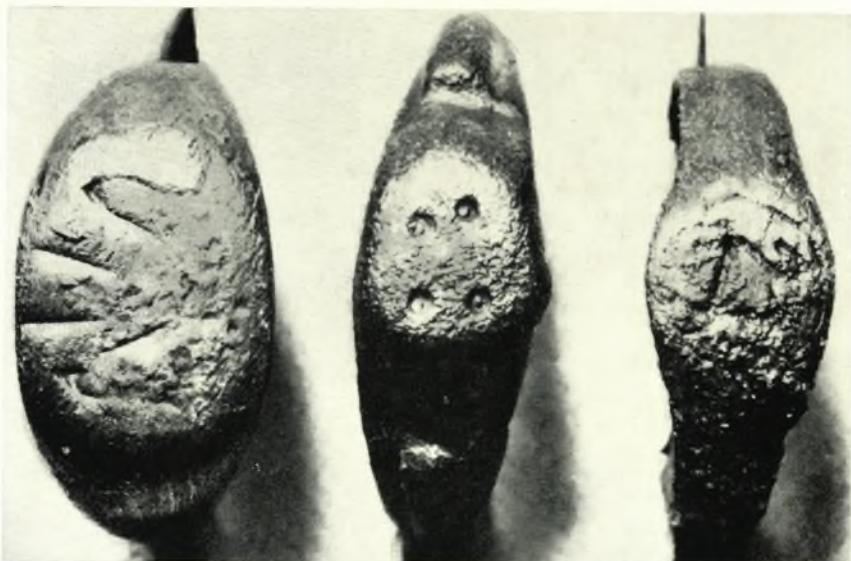
Ἀποψις τῆς βασιλικῆς τοῦ Ἁγίου Ἀχιλλεῖου ἐκ Δυσιῶν πρὸ τῆς ἀνασκαφῆς.



α. Ἀποψὶς τῆς βασιλικῆς τοῦ Ἁγίου Ἀχιλλεῖου ἐκ Δυσμῶν μετὰ τὴν ἀνασκαφὴν.



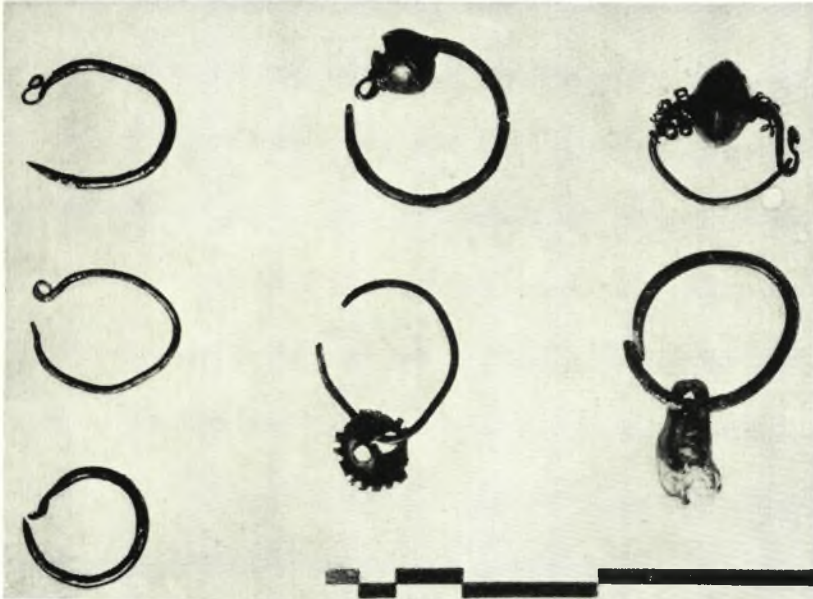
β. Ὁ νάρθηξ τῆς βασιλικῆς μετὰ τὴν ἀνασκαφὴν.



α. Δακτύλιοι ἐκ τῶν ταφῶν τοῦ νάρθηκος τῆς βασιλικῆς.



β. Χαλκοῦν ἐνώτιον ἐκ τῶν ταφῶν τοῦ νάρθηκος τῆς βασιλικῆς.



α. Συλλογή χαλκῶν ἐνωτίων ἐκ τῶν ταφῶν τοῦ νάρθηκος τῆς βασιλικῆς.



β. Συλλογή κομβίων ἐκ τοῦ νάρθηκος τῆς βασιλικῆς.



α. Ἡ βάση τοῦ βωμοῦ τῆς προθέσεως.



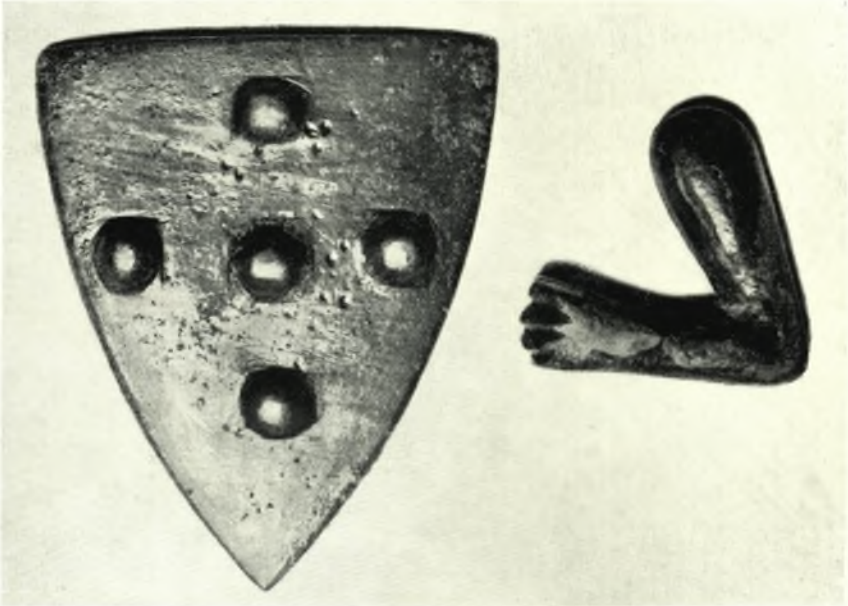
β. Λεπτομέρεια τῆς ἐπιγραφῆς ἐπὶ τῆς βάσεως τοῦ βωμοῦ τῆς προθέσεως.



α. Ἡ ἀνατολική γωνία τοῦ διακονικοῦ μετὰ τὴν ἀνασκαφήν.



β. Χαλκᾶ ἐλάσματα ἐπενδύσεως ξυλίνων κιβωτίων μετὰ χαρακτῶν κοσμημάτων.



α. Τμήμα ἀγαλατιδίου πολεμιστοῦ.



β. Ἡ ἐσωτερικὴ πλευρὰ μὲ τὴν χεῖρα τοῦ πολεμιστοῦ κρατοῦσαν τὴν ἀσπίδα.