

ΜΕΣΑΙΩΝΙΚΑ ΜΝΗΜΕΙΑ ΠΕΛΟΠΟΝΝΗΣΟΥ

I. ΚΟΡΙΝΘΙΑ

ΑΡΧΑΙΑ ΚΟΡΙΝΘΟΣ

*Άγρος Σοφίας Τσιμπούρη

Δοκιμαστική ανασκαφή διενεργήθη εις τὸν ἐν ἐπικεφαλίδι ἀγρόν, ὅπου ἀνεφάνθησαν ἀρχαιότητες κατὰ τὴν διάνοξιν θεμελίων. Πρὸ ἀκόμῃ τῆς διανοίξεως τῶν θεμελίων εἶχον ἔλθει εἰς τὴν ἐπιφάνειαν τοῦ ἐδάφους, ἀναμοχλευθέντα κατὰ τὴν ἄροσιν, τὰ κάτωθι ἀρχιτεκτονικά μέρη :

1) Πάρινον δωρικὸν κιονόκρανον, διαστ. $0,37 \times 0,37 \times 0,20$, ὕψ. ἄβακος $0,06$, ὕψ. ἐξίνου $0,08$, διαμ. κίονος $0,28$ μ. 2) Ἔτερον πάρινον δωρικὸν κιονόκρανον, διαστ. $0,45 \times 0,45 \times 0,25$, ὕψ. ἄβακος $0,09$, ὕψ. ἐξίνου $0,09$, διαμ. κίονος $0,30$ μ. 3) Τεμάχιον βάσεως ἰωνικῆς μαρμαρίνης. 4) Τεμάχια ἀρραβδῶτων κίωνων. 5) Ἀπότμημα μαρμαρίνου θωρακίου. 6) Μέγας ἀριθμὸς κατειργασμένων τετραγωνικῶν παρολίων.

Ἡ ἔρευνα ἀπέδωκεν ἐνδιαφέροντα κινητὰ εὐρήματα, ἀλλὰ δὲν κατέληξεν εἰς συμπεράσματα ὡς πρὸς τὰ ἀρχιτεκτονήματα. Εἰς τὰ ἀνώτερα στρώματα τῆς ἐπιχώσεως εὐρέθησαν :

1. Ἀφθονώτατα ὄστρακα ὑστερορωμαϊκῆς κεραμικῆς. 2. Σπαράγματα τοιχογραφιῶν. Τὰ τεμάχια εἶναι πολλὰ μικρά, ὥστε νὰ σχηματισθῇ γνώμη περὶ τῆς διακοσμῆσεως. Ἄλλα εἶναι κίτρινα μονόχρωμα καὶ ἄλλα ἐρυθρὰ μὲ λευκὰς γραμμὰς à secco. Ἐπίσης εὐρέθησαν τεμάχια πράσινα καὶ τεμάχια σιτόχρσα. 3. Σπαράγματα ψηφιδωτῶν παπέδων μὲ κόσμημα πλοχμοῦ, ὡς καὶ μεμονωμένα ψηφίδες ἐκ τῶν ψηφιδωτῶν τούτων. Τὰ χρώματα εἶναι λευκόν, μέλαν, ἐρυθρόν καὶ κίτρινον. 4. Κατειργασμένα κυκλικὰ τεμάχια μαρμάρου καὶ πηλίου, προερχόμενα πιθανῶς ἐκ μαρμαροθημάτων. Αἱ διαστάσεις τῶν κυμαίνονται (διάμ. $0,05 - 0,03$ καὶ πᾶχ. $0,018 - 0,005$ μ.). 5. Ἀφθονα θραύσματα υαλίνων ἀγγείων. 6. Ἀσάριον Θεοδοσίου Α' ($379 - 395$ μ.Χ.)¹. 7. Ἀπότμημα παλαιοχριστιανικοῦ λύχνου, διαστ. $0,045 \times 0,05$ μ., φέρον ἀνάγλυφον σταυρὸν τοῦ τύπου τοῦ εἰκονιζομένου ἐν O. Broneer, Corinth, Terracotta Lamps, Cambridge, Mass., 1930, εἰκ. 52, ἀριθ. 10. 8. Δύο ὄστρακα μεταβυζαντινῶν ἀγγείων μὲ ἐγγράκτον διακόσμησιν καὶ κίτρινον γάνωμα. 9. Μι-

1. Ἡ ταῦτις τοῦ ἐν λόγῳ νομίσματος ὡς καὶ ὅλων τῶν νομισμάτων τῆς παρουσίας ἀνασκαφῆς ἐγένετο ὑπὸ τῆς Ἐπιμελητρίας τῆς Νομισματικῆς Συλλογῆς κ. Ἀδ. Καραμεσίνη-Οικονομίδου.

κρὸν τεμάχιον μαργάρου (σεντέφι). 10. 20λεπτον Γεωργίου Α', 19ου αἰῶνος.

Εἰς τὸ Ν. ἐκ τῶν ὡς ἄνω δύο σκαμμάτων εὐρέθησαν εἰς βάθος $0,20$ μ. τοῖχος ἐξ ἀργολιθοδομῆς καὶ εἰς βάθος $0,70$ μ. πληλὴν αὐλαξ τετραγωνικῆς τομῆς καὶ παρ' αὐτὴν ταφὴ μὲ τὴν κεφαλὴν πρὸς Δ. Παρὰ τὴν αὐλακα ὄστρακον σκύφου κλασσικῶν χρόνων, διαστ. $0,025 \times 0,025 \times 0,003$ μ.

Μέχρι τοῦ ὕψους τῆς ταφῆς ταῦτης ἔφθανεν ἡ ΒΔ. γωνία μεγάλου κτηρίου ἐκτεινομένου πρὸς τὰ ΝΑ. τοῦ σκάμματος. Οἱ τοῖχοι τοῦ ἐν λόγῳ κτηρίου, μέσου σωζ. ὕψ. 1 μ. καὶ θεμελιωμένοι εἰς βάθ. 2.20 μ. ἀπὸ τῆς ἐπιφανείας τοῦ ἐδάφους, εἶναι κατεσκευασμένοι ἀπὸ μεγάλους τετραγωνικοὺς ὀγκολίθους εἰς δευτέραν χρήσιν καὶ ἀπὸ μικροτέρους λίθους ἀργοῦς ἀναμιξ. Ὁ ἀκρογωνιαίος λίθος, ὕψ. 1.50 , μήκ. $0,67$, πλ. $0,48$ μ., φέρει εἰς τὴν μίαν πλευρὰν ἀναθῶροσιν καὶ εἰς τὴν ἑτέραν τὸρμον, διαστ. $0,08 \times 0,08 \times 0,12$ μ., ἐκ τῆς πρώτης χρήσεως. Τὸ δάπεδον τοῦ κτηρίου καλύπτεται ἀπὸ στρώμα μικρῶν λίθων, οἱ ὅποιοι φαίνονται προερχόμενοι ἐκ καταρρεύσεως τοίχων.

Πρὸ τῆς προσόψεως τοῦ ἐν λόγῳ κτηρίου ἡ ἀνασκαφὴ ἐπροχώρησεν εἰς βάθος 2.50 μ. ἀπὸ τῆς ἐπιφανείας τοῦ ἐδάφους, ὅπου ἀνεκαλύφθη τοῖχος, βαίνων ἀπὸ Α. πρὸς Δ., πλ. $0,55$ μ. περίπου, ἐκ λίθων ἀκανόνιστου σχήματος προσαρμοζομένων καλῶς μεταξὺ τῶν. Ἡ ἀνασκαφὴ ἐσταμάτησεν ἐκεῖ, ἐπὶ τῆς ἄνω ἐπιφανείας τοῦ τοίχου, χωρὶς νὰ ἀποκαλύψῃ τὰς παρεῖας τούτου. Πρὶν ἢ ὅμως φθάσῃ εἰς τὸν ἐν λόγῳ τοῖχον, καὶ εἰς βάθος 2 μέχρι 2.50 μ. ἀπὸ τῆς ἐπιφανείας τοῦ ἐδάφους, ἀπεκάλυψεν ἴχνη πυρᾶς καὶ διάφορα κινητὰ εὐρήματα, τὰ κυριώτερα τῶν ὁποίων εἶναι τὰ κάτωθι :

1. Λύχνος (Πί ν. 149 α - β, τὸ α), ὕψ. $0,05$ (μετὰ τῆς λαβῆς), μήκ. $0,11$, πλ. $0,08$ μ., ἐξ ὑποκιτρίνου πηλοῦ, τοῦ τύπου XXVII, 2^a. Ἐπὶ τῆς βάσεως, ἐντὸς ἐγγαράκτου κύκλου, ἐγγαράκτος ἐπιγραφὴ Πρεΐμου, σχεδιασμένη ἀμελῶς ἐπὶ τοῦ πηλοῦ καὶ μὴ παρουσιάζουσα μεγάλην ὁμοιότητα πρὸς τὰς πολυπληθεῖς γνωστάς ἐπιγραφάς, ἀναγλύφους καὶ ἐγγαράκτους, τοῦ Πρεΐμου τὰς τε ἐν Ἀθήναις καὶ τὰς ἐν Κορίνθῳ².

2. Oscar Broneer, Corinth, Terracotta Lamps, Cambridge, Mass., 1930 (εἰς τὸ ἐξῆς Broneer), σ. 90 κ.ε.

3. Πρβλ. προχείρωσ Broneer, εἰκ. 144, ἀριθ. 757, πίν. XXXII, ἀριθ. 755, 756, Perlzweig, πίν. 23, ἀριθ. β, πίν. 36, ἀριθ. 1472, 2266, 2186, 970 καὶ 1512 καὶ G. Siebert, Lampes corinthiennes et imitations au Musée National d'Athènes, BCH 90 (1966) (εἰς τὸ ἐξῆς Siebert), εἰκ. 12, ἀριθ. 16 καὶ 19. Φαίνεται ὅτι ὁ ἐν λόγῳ λύχνος πρέπει νὰ ἀποδοθῇ εἰς μίαν ἀναβίωσιν τοῦ ἐργαστηρίου τοῦ Πρεΐμου ἢ εἰς ἀπομίμησιν τούτου.

Ὁ λύχνος εἶχεν ἀσφαλῶς χρησιμοποιοῦν, διότι περὶ τὴν ὀπὴν τῆς θρυαλλίδος φαίνεται κεκαυμένοι. Ἡ διακόσμηση τοῦ χεῖλους, καθ' ἣν φυτικὸν σχῆμα ἐκλαμβανόμενον ὡς φυλλοφόρος κλαδίσκος ἐναλλάσσεται μὲ τοὺς βότρους ἀντὶ τοῦ κανονικοῦ φύλλου ἀμπέλου δὲν εἶναι σπανία⁴. Παρατηρεῖ ταύτην ἡ κ. Perlzweig ὡς χαρακτηριστικῶς κορινθιακὴν καὶ ἀποδίδει κυρίως εἰς τὰ ἐργαστήρια Λουκίου, Ὁκταβίου, Σπωσιανοῦ καὶ Βαλερίου⁵. Εἶναι πάντως μᾶλλον δυσερμηνεύτος⁶.

2. Λύχνος (Πίν. 149 α-β, τὸ γ), σωζ. ὕψ. 0,035, σωζ. μήκ. 0,095, πλ. 0,075 μ., ἐξ ἐρυθροκίτρινου πηλοῦ, τοῦ τύπου ΧΧVII, 3⁷. Ἐπὶ τοῦ δίσκου, περιβαλλομένου ἀπὸ δύο δακτυλίου, ἀνάγλυφος προτομὴ Ἑρμοῦ φέροντος πέτασον καὶ κηρύκειον. Ἡ μορφή τοῦ Ἑρμοῦ ἐνθιμίζει μορφήν αὐτοκράτορος τῶν ὑστέρων ρωμαϊκῶν χρόνων, ὃ δὲ σχηματισμὸς τοῦ λαίμου καὶ ἡ

4. Ἀνάλογα παραδείγματα : 1) Broneer, ἀριθ. 570, μὲ τὴν ὑπογραφήν τοῦ Κορινθίου Καλλίστου, καὶ ἀριθ. 571 ἐκ τοῦ ἴδιου ἐργαστηρίου, ὡς ἐπίσης οἱ λύχνοι ὑπ' ἀριθ. 572-579, 2) Perlzweig, ἀριθ. 272 μὲ ὑπογραφήν τοῦ αὐτοῦ Καλλίστου, προελεύσεως κορινθιακῆς, χρονολογούμενος εἰς τὰς ἀρχὰς τοῦ 3ου αἰῶνος, ὡς ἐπίσης οἱ λύχνοι ὑπ' ἀριθ. 273-274, 3) Β. Καλλιπολίτη, Ἀνασκαφὴ ἐν Σάμῃ τῆς Κεφαλληνίας, ΠΑΕ 1959, σ. 125, πίν. 106 α, 4) Θ. Καραγεωργα, Δοκιμαστικὴ ἀνασκαφὴ οἰκοπέδου Ὁ. Παρασκευοπούλου ἐν Σπάρτῃ, ΑΔ 19 (1964): Χρονικά, σ. 145, Πίν. 145 γ καὶ 146 α, 5) Λύχνος τοῦ Ἑθνικοῦ Ἀρχαιολογικοῦ Μουσείου Ἀθηνῶν ὑπ' ἀριθ. εἰσαγωγῆς 3170 μὲ ὑπογραφήν Βαλερίου (Broneer, σ. 307).

5. Perlzweig, σ. 94, ἀριθ. 274 καὶ Siebert, σ. 510.

6. Πιθανὸν φαίνεται ὅτι ὁ διακοσμητικὸς αὐτὸς τύπος προῆλθεν ἐκ βαθμιαίας παρανοήσεως τῆς κληματίδος καὶ μάλιστα τοῦ τύπου ἐκείνου, εἰς τὸν ὁποῖον ἕκαστον φύλλον συνοδεύεται ὑπὸ ἐλίκαν (πρβλ. προχείρωσ Broneer, εικ. 38, ἀριθ. 22, Perlzweig, πίν. 51, ἀριθ. 2, πίν. 8, ἀριθ. 271 καὶ πίν. 28, ἀριθ. 1474-1544, Ἀ. Φιλαδέλφειας, ΑΕ 1922, σ. 70 εικ. 9, ἀριθ. 2, Ὁ. Ἀλεξανδρῆ, ΑΔ 22 (1967): Χρονικά, σ. 59, Πίν. 76 α, ἀνεξαρτήτως τῆς χρονολογήσεως ἐνὸς ἐκάστου τῶν λύχνων). Ἐκ τῆς παρανοήσεως ταύτης καὶ τοῦ συμφυρμού τῆς ἐλικος μετὰ τοῦ φύλλου τῆς ἀμπέλου προέκυψεν ὁ φυλλοφόρος κλαδίσκος. Λύχνοι τινὲς δύνανται νὰ θεωρηθοῦν ὡς ἀνήκοντες εἰς μεταβητικὸν μεταξὺ τῶν δύο τύπων (πρβλ. N. Firatli - L. Robert, Les stèles funéraires de Byzance Greco-Romaine, Paris 1964, πίν. LXIX, ἀριθ. 6254, Perlzweig, πίν. 23, ἀριθ. η καὶ λύχνους τοῦ Μουσείου Κορίνθου ὑπ' ἀριθ. εἰσαγωγῆς T1914 τοῦ Σπωσιανοῦ, L3490 τοῦ Ὁκταβίου καὶ L4255). Περαιτέρω ὁ φυλλοφόρος κλαδίσκος κατέληξεν εἰς ἀπλοῦν φύλλον (πρβλ. Broneer, ἀριθ. 578 καὶ 579). Τέλος τὸ ἐν λόγῳ σχέδιον ἐκφυλίζεται εἰς φύλλα πίτυος ἐναλλασσόμενα πρὸς τοὺς βότρους (πρβλ. Siebert, ἀριθ. 20, Broneer, ἀριθ. 925 καὶ 569, Anne Bonon, Lampes d'Argos, Paris 1966, ἀριθ. 336 καὶ 338 καὶ λύχνους Μουσείου Κορίνθου ὑπ' ἀριθ. εἰσαγωγῆς L3491 τοῦ Ὁκταβίου καὶ L4195).

7. Broneer, σ. 90 κ.ε. Ὁ λύχνος εἶναι μᾶλλον ἐκφυλισμένον δείγμα τοῦ τύπου, δεδομένου ὅτι ἔχει πολὺ στενὸν τὸ ρύγχος τῆς θρυαλλίδος καὶ δύο πολὺ ταπεινοὺς δακτυλίου περὶ τὸν δίσκον.

διάταξις τῆς πτυχολογίας ἐπὶ τοῦ στήθους μὲ τὴν φίβλαν πρὸ τοῦ ὤμου δίδει τὴν ἐντύπωσιν ὅτι ἀντιγράφεται ἔργον τῆς μνημειώδους πλαστικῆς. Ἡ ἀντιγραφή ἔργων τῆς μνημειώδους πλαστικῆς εἶναι ἄλλωστε συνήθης εἰς τοὺς λύχνους τοῦ τύπου ΧΧVII, 3⁸. Τὸ ἐν λόγῳ θέμα τῆς προτομῆς τοῦ Ἑρμοῦ δὲν εἶναι πολὺ συνήθης ὡς διακοσμησις λύχνου⁹.

3. Λύχνος (Πίν. 149 α-β, τὸ β), σωζ. ὕψ. 0,04, μήκ. 0,10, πλ. 0,075 μ., ἐκ κορινθιακοῦ πηλοῦ, ἐκ μήτρας συγγενοῦς πρὸς τὸν προηγούμενον. Εἰς τὴν βάσιν, ἐντὸς ἐγχαράκτου κύκλου, ἀνάγλυφον κισσόφυλλον. Ἡ παράστασις λίαν ἀσαφής.

4. Τεμάχιον λύχνου (Πίν. 150 α-β τὸ β), σωζ. διαστ. 0,04 × 0,05 × 0,04 μ., ἐκ κορινθιακοῦ πηλοῦ μὲ ἀνάγλυφον προτομὴν Ἀθηνᾶς Προμάχου πρὸς ἄριστερά. Ὁ τύπος εἶναι τῆς ὁμάδος I¹⁰. Ἡ θεὰ φέρει περικεφαλαίαν μὲ λοφίον. Τὸ δόρυ διακρίνεται μεταξὺ περικεφαλαίας καὶ λοφίου, ἡ δὲ ἀίχμη ἐξέχει ὑπὲρ τὸ λοφίον. Ἡ ἐργασία εἶναι ἀρίστη ποιότητος. Ἐκ τῆς αὐτῆς ἡ ἐκ στενότερα συγγενῶν μητρῶν προέρχονται : α) Τεμάχιον λύχνου ὑπ' ἀριθ. εἰσαγωγῆς 2555 τοῦ Μουσείου τοῦ Κεραμικοῦ τῶν Ἀθηνῶν (Πίν. 150 α, τὸ α)¹¹. β) Τεμάχιον λύχνου ὑπ' ἀριθ. εἰσαγωγῆς L3979 τοῦ Μουσείου Κορίνθου (Πίν. 150 β, τὸ α).

Μικρὸν μνηστέριον ἐντὸς τῆς ἀνω αὐλακος τῆς περικεφαλαίας ἄριστερά, παρουσιάζομενον καὶ ἐπὶ τῶν τριῶν λύχνων, προδίδει πέραν τῆς ὁμοιότητος καὶ τὴν ταυτότητα τῆς προελεύσεως. Εἶναι ἄξιον παρατηρήσεως ὅτι δύο λύχνοι τῆς Κορίνθου, ἐξ ὧν ὁ εἰς, μάλιστα, ἐκ κορινθιακοῦ πηλοῦ, προέρχονται ἐκ τῆς αὐτῆς μήτρας ἢ τοῦλάχιστον ἐκ στενότερα συγγενῶν μητρῶν μὲ λύχνον τοῦ Κεραμικοῦ τῶν Ἀθηνῶν. Ἡ ὁμάς

8. Broneer, σ. 98-101.

9. Ὁμοιότατοι εἶναι οἱ λύχνοι ὑπ' ἀριθ. L4373 καὶ L2646 τοῦ Μουσείου Κορίνθου ἐκ κορινθιακοῦ πηλοῦ καὶ φέροντες ἀμφότεροι ἀνάγλυφον κισσόφυλλον κατὰ τὴν βάσιν. Ὁ ὑπ' ἀριθ. L2646 ἀναφέρεται ὑπὸ Perlzweig ἐν σ. 58. Πρβλ. καὶ τοὺς λύχνους ὑπ' ἀριθ. 171 τοῦ Μουσείου Μπενάκη, Reg. H. 1154 τῆς Bibliothèque Nationale, ἀναφερομένους ὑπὸ Perlzweig ἐν σ. 58, τὸν λύχνον τῆς Ἀγορᾶς τῶν Ἀθηνῶν ὑπ' ἀριθ. εὔρετηρίου L2911, χρονολογούμενον εἰς τὸ τέλος τοῦ 3ου αἰῶνος (Perlzweig, ἀριθ. 778) καὶ τὰ δύο τεμάχια λύχνων ἐκ τοῦ Κεραμικοῦ τῶν Ἀθηνῶν (ἀριθ. φωτ. Γερμανικοῦ Ἰνστιτούτου KEP 988). Πρβλ. ὡσαύτως τὸ ἐμβλημα τῆς Ἀγορᾶς τῶν Ἀθηνῶν ὑπ' ἀριθ. εὔρετηρίου P 18269 (Perlzweig, σ. 60).

10. Perlzweig, σ. 111.

11. Ἐπιθυμῶ νὰ ἐκφράσω τὰς εὐχαριστίας μου εἰς τὸν κ. Franz Willemsen, Διευθυντὴν τῶν ἀνασκαφῶν τοῦ Κεραμικοῦ, ὁ ὁποῖος μοῦ παρεχώρησεν εὐγενῶς τὸν ἐν λόγῳ λύχνον πρὸς φωτογράφησιν καὶ σύγκρισιν.

των τριῶν αὐτῶν λύχνων εὐρίσκεται πολὺ πληθύνον πρὸς τὸν λύχνον ἐν Perlzweig ὑπ' ἀριθ. 653, χρονολογούμενον εἰς τὰ μέσα τοῦ 3ου αἰῶνος καὶ τὸν λύχνον ἐν Broneer ὑπ' ἀριθ. 582. Εἶναι ὅμως ἀρτιωτέρας κατασκευῆς. Τὸ θέμα δὲν περιλαμβάνεται εἰς τὸ θεματολόγιον τῶν ἀττικῶν ἐργαστηρίων Πρεΐμου καὶ κισσοφύλλου. Εἰς τὸ θεματολόγιον τοῦ ἀττικοῦ Πρεΐμου περιλαμβάνεται ὁ ἕτερος τύπος Ἀθηνᾶς, ἥτοι ὁ τῆς ὁμάδος 2¹².

5. Τεμάχιον λύχνου (Πί ν. 151 α, τὸ α), σωζ. διαστ. $0,04 \times 0,03 \times 0,005$ μ., ἐκ κιτρινερυθροῦ πηλοῦ μετὰ παράστασιν ἀθλητικοῦ ἀνδρικοῦ κορμοῦ. Ἴσως τὸ θέμα εἶναι ἀθλὸς τις τοῦ Ἡρακλέους¹³. Ὁ λύχνος φαίνεται καλῆς κατασκευῆς μετὰ ἐπιτυχή ἀπόδοσιν τῶν μῶν.

6. Λύχνος (Πί ν. 151 α, τὸ γ), ὕψ. 0,045 (μετὰ τῆς λαβῆς), μήκ. 0,105, πλ. 0,08 μ., ἐξ ἐρυθροῦ πηλοῦ. Ἐπὶ τοῦ δίσκου τὸ θέμα τοῦ Ἐρωτος μετὰ θύρσον καὶ δῆδα. Ὁ δίσκος περιβάλλεται ἀπὸ δακτύλιον. Ἐπὶ τοῦ χείλους κόσμημα ἐλίκοιο. Ἐκ τῆς χονδροειδοῦς κατασκευῆς τοῦ ὁ λύχνος κατατάσσεται εἰς τὸν τύπον XXVIII¹⁴, ἂν καὶ τὸ ρύγχος τῆς θρυαλλίδος παρουσιάζεται εἰσέτι ἐλαφρῶς ὑπερυψωμένον.

7. Τεμάχιον λύχνου (Πί ν. 151 α, τὸ β), σωζ. διαστ. $0,045 \times 0,03 \times 0,005$ μ., ἐξ ὑποκιτρίνου πηλοῦ. Σῶζεται τμῆμα μόνον τοῦ δίσκου καὶ ἐπ' αὐτοῦ τὸ θέμα τοῦ Ἐρωτος μετὰ θύρσον καὶ δῆδα. Ὁ λύχνος εἶναι πολὺ λεπτοτέρας κατασκευῆς ἀπὸ τὸν προηγούμενον καὶ φαίνεται ἀνήκων εἰς τὸν τύπον XXVII.

8. Τεμάχιον λύχνου (Πί ν. 150 γ, τὸ γ), σωζ. διαστ. $0,055 \times 0,05 \times 0,004$ μ., ἐξ ὑποφαίου πηλοῦ. Σῶζεται τμῆμα μόνον τοῦ δίσκου καὶ μικρὸν τμῆμα τοῦ χείλους. Ἐπὶ τοῦ δίσκου κριός, σύμβολον τοῦ Ἑρμοῦ (ἢ ζφδιακὸν σύμβολον)¹⁵. Ἡ ἀπόδοσις εἶναι κάπως ἀσαφής. Ὁ δίσκος περιβάλλεται ἀπὸ τριπλοῦν δακτύλιον. Ἐπὶ τοῦ χείλους ἴχνος κομημάτος τοῦ σπειροειδοῦς τύπου¹⁶. Τὸ ἐν λόγῳ διακοσμητικὸν σχέδιον συχνὰ συνδυάζεται μετὰ παραστάσεις ζῶων¹⁷. Τὸ θέμα εἶναι λίαν σύνθητος¹⁸.

12. Perlzweig, σ. 111.

13. Πρβλ. H. B. Walters, Catalogue of the Greek and Roman Lamps in the British Museum, London, 1914, ἀριθ. 655 καὶ 1221 καὶ The Swedish Cyprus Expedition, vol. IV, part 3, σ. 127, ἀριθ. 16, εἰκ. 39:15.

14. Broneer, σ. 102 κ.ε.

15. Broneer, σ. 109, σημ. 1.

16. Broneer, εἰκ. 48, ἀριθ. 18.

17. Πρβλ. προχείρως Broneer, εἰκ. 187, πίν. XXIX, ἀριθ. 1241, 1257, Perlzweig, πίν. 20, ἀριθ. 904, 908, 919, 924, 945, πίν. 21, ἀριθ. 1007, K. Kübler, Zum Formwandel in der spätantiken attischen Tonplastik, Jdl 67 (1952), εἰκ. 21, 41, 43, 44.

18. Πρβλ. καὶ Π. Λαζαρίδη, ΠΑΕ 1965, σ. 18, πίν. 16 α.

9. Δύο τεμάχια λύχνου (Πί ν. 150 γ, τὸ ε), σωζ. διαστ. $0,065 \times 0,05 \times 0,005$ μ., ἐκ κορινθιακοῦ πηλοῦ μετὰ παράστασιν Ἐρωτος παίζοντος τὴν σύριγγα. Ἡ παράστασις λίαν ἀσαφής.

10. Τεμάχιον μήτρας (Πί ν. 150 γ, τὸ δ), διαστ. $0,07 \times 0,045 \times 0,02$ μ., ἐξ ἐρυθροῦ πηλοῦ.

11. Εἰδῶλιον (Πί ν. 150 γ, τὸ β), διαστ. $0,055 \times 0,06 \times 0,005$ μ., ἐκ κιτρινερυθροῦ πηλοῦ. Παριστάνεται γεγορειδῆς τύπος. Αἱ λεπτομέρειαι τῶν ὀφθαλμῶν ἔχουν ἀποδοθῆ δι' ἐγχαράξεως ἐπὶ τοῦ πηλοῦ. Ἴσως προέρχεται ἐκ λύχνου. Ὁμοιάζει πρὸς εἰδῶλιον ὑπ' ἀριθ. εἰσαγωγῆς L4244 τοῦ Μουσείου Κορίνθου.

12. Ἐτερον τεμάχιον εἰδῶλιου (Πί ν. 150 γ, τὸ α), διαστ. $0,045 \times 0,05 \times 0,02$ μ., ἐξ ἐρυθροῦ πηλοῦ. Σῶζεται τὸ κάτω δεξιὰ τμῆμα ἀνδρικοῦ προσώπου, μετὰ τὸ ἡμισυ τοῦ στόματος, τὸν δεξιὸν ρῶθωνα καὶ ὑποδήλωσιν τοῦ γενείου καὶ τοῦ μύστακος. Τὸ γένειον σχηματίζεται διὰ προσθέτου ἐπιτεθειμένου πηλοῦ, ὁ δὲ μύσταξ δι' ἀπλῶν νυγμάτων ἐπὶ τοῦ ἀρχικοῦ πηλοῦ.

13. Κεφαλὴ εἰδῶλιου μίμου ἢ γελοιογραφικοῦ εἰδῶλιου (Πί ν. 151 α, τὸ δ), σωζ. διαστ. $0,045 \times 0,035 \times 0,025$ μ., ἐξ ὑποκιτρίνου πηλοῦ¹⁹. Ἡ κεφαλὴ εἶναι ἀποτυχημένη ὑποστάσα ζημίαν κατὰ τὴν ὀπτησιν.

14. Τὸ ὀπίσθιον μέρος τῆς κεφαλῆς τοῦ αὐτοῦ ἢ ἀναλόγου εἰδῶλιου, σωζ. διαστ. $0,04 \times 0,03 \times 0,02$ μ. Δὲν συναρμολογεῖται μετὰ τὸ προηγούμενον τεμάχιον.

15. Ὅστρακον μελανομόρφου ἀγγείου, διαστ. $0,03 \times 0,025 \times 0,005$ μ.

16. Χαλκοῦν ἀγκιστρον τετραγωνικῆς τομῆς (Πί ν. 152 β, τὸ δ), μήκ. 0,015 μ.

17. Μικρότατα τεμάχια ἐκ λεπτοτάτης χαλκῆς ἐπενδύσεως ἀντικειμένου ἔχοντος κυματοειδῆ ἐπιφάνειαν, ἴσως δοχείου κοσμουμένου δι' ἀναγλύφων ραβδώσεων. Ἐπὶ τεσσάρων ἐκ τῶν ἀναγλύφων ραβδώσεων. Ἐπὶ τεσσάρων ἐκ τῶν αὐτῶν εὐρέθη κοιλόκυρτον τεμάχιον ἐλεφαντοστοῦ μετὰ χρῶμα ἐντόνωος πράσινον ὡς ἐκ τῆς γειννιάσεως μετὰ τοῦ χαλκοῦ.

18. Θραύσματα ἀγγείων ἐξ ἄχρου ὕαλου, ὧν ἡ ἐξωτερικὴ ἐπιφάνεια κοσμεῖται δι' ἀναγλύφων ραβδώσεων.

19. Πρβλ. μετὰ κεφαλὴν μίμου ἐν Margarete Bieber, The History of the Greek and Roman Theater, 2α ἐκδοσις, 1961, εἰκ. 826. Βιβλιογραφία ἐπὶ τοῦ θέματος ἐν T. B. L. Webster, Monuments Illustrating Old and Middle Comedy, London 1960. — Simone Mollard-Besques, Catalogue raisonné de figurines et reliefs en terre-cuite grecs et romains, II, Myrina, Paris 1963, Texte, Acteurs et personnages comiques, σ. 141. — H. Bartels, Grylloi, Bericht über die Ausgrabungen in Olympia VIII, Berlin 1967, σ. 251-262.

19. Μικρότατον θραύσμα υαλίνου άγγελου, διαστ. 0,01 x 0,007 x 0,002 μ., με έγχρωμον διακόσμησην εις σχήμα ρόδατος χρώματος πρασίνου και κίτρινου. Τό πράσινον χρώμα είναι υαλος, τό δέ κίτρινον « πάστα » περικλειομένη έντός στρώματος έφυσάλωσσεως.

20. Τεμάχια όστεινων περονών.

21. Τέσσαρα χαλκά νομίσματα, έξ ών δύο έφθαρμένα ρωμαϊκά, εις άντωνιανός Γαλλιηνού (260 - 268 μ.Χ.) και εις άντωνιανός Τακίτου (275 - 276 μ.Χ.).

22. Περί τούς είκοσι πυρήνες έλαιών.

Ή όμάς τών έν λόγω άντικειμένων, ως ευρέθησαν κατεστραμμένα και άπερριμμένα, παρουσιάζει μέγα ένδιαφέρον. Τρεις μόνον λύχνου ευρέθησαν άκέραιοι. Όλα τά άλλα εύρήματα ήσαν εις κακήν κατάστασιν, τεθραυσμένα εις μικρά τεμάχια και με άφθονα ίχνη πυρός. Έκ τών θραυσμάτων, έξ ών άνασυνετέθη ό λύχνος ύπ' άριθ. 2, μερικά διετήρουν τό άρχικόν χρώμα τοϋ πηλοϋ, ένψ εις άλλα ειχε τοϋτο μεταβληθή, είτε έξ επιδράσεως τοϋ πυρός, είτε έξ επιδράσεως άλλων άντικειμένων, μεθ' ών ειχον έλθει εις έπαφήν. Πέραν πάσης άμφιβολίας τά έν λόγω άντικείμενα προέρχονται εκ καταστροφής τινός. Λόγω τοϋ έντελώς περιωρισμένου τής έρεϋνης δέν διεπιστώθη μετά πλήρους βεβαιότητας άν τά εύρήματα άνήκουν εις συνεχές στρώμα καταστροφής ή εις άποθέτην. Πιθανότερον είναι ότι πρόκειται περί άποθέτου, διότι δέν φαίνεται νά υπάρχουν πλησίον άλλα εύρήματα.

Ός πρός τήν χρονολόγησιν, εάν ή μαρτυρία ένός μόνου νομίσματος δύναται νά θεωρηθή ως έπαρκής, τότε τό ανακαλυφθέν νόμισμα Τακίτου (275 - 276 μ.Χ.) χρονολογεί τά εύρήματα εις τούς χρόνους μετά τήν επιδρομήν τών Έρουλών, γενομένην τψ 267 μ.Χ., και άποκλείει τήν άπόδοσιν τής καταστροφής εις τήν επιδρομήν ταύτην, ένισχύουσα τήν άποψιν ότι πρόκειται περί άποθέτου. Έκτός άν ό άποθέτης εδημιουργήθη εκ καθαρισμού τών έρειπίων όκτώ όλα έτη μετά τήν καταστροφήν. Προσέτι κατά τήν γνώμην τής κ. Perlzweig ή άτελής άπόδοσις τών παραστάσεων επί τών λύχνων ύπ' άριθ. 3, 8 και 9 πρέπει μάλλον νά όφείλεται εις τήν σπουδήν και τήν προχειρότητα, με τήν όποιαν ειργάσθησαν τά εργαστήρια μετά τήν τρομεράν υπό τών Έρουλών καταστροφήν, διά νά άντιμετωπίσουν τάς δημιουργηθείσας έπιτακτικώς και έπειγούσας ανάγκας, χρησιμοποιούντα παλαιάς και έφθαρμένας μήτρας και μή φροντί-

ζοντα οϋδέ καν νά προβαίνουν εις άνασκευήν τοϋ σχεδίου ένπὶ τοϋ λύχνου²⁰.

Ή έν λόγω χρονολόγησις, άν άποδειχθή τελικώς όρθή, άποτελεί επιβεβαίωσιν τής γνώμης τής κ. Perlzweig ότι οι λύχνου τοϋ τύπου XXVII ήσαν έν χρήσει έν Κορίνθω μέχρι τοϋ προκεχωρημένου 3ου αιώνας²¹.

Ένδιαφέρον είναι έπίσης ότι άνεκαλύφθησαν ήδη έν Κορίνθω τέσσαρες λύχνου με τό σχετικώς σπάνιον μέχρι τοϋδε θέμα προτομής τοϋ Έρμου και με ύπογραφήν άνάγλυφον κισσόφυλλον, ήτοι οι δύο λύχνου τής παρούσης άνασκαφής ύπ' άριθ. 2 και 3 και οι δύο λύχνου τοϋ Μουσείου Κορίνθου ύπ' άριθ. εισαγωγής L2646 και L4373. Προσέτι οι τρεις τών έν λόγω λύχνων είναι εκ κορινθιακοϋ πηλοϋ, ένψ ό τέταρτος είναι έξ έρυθροϋ πηλοϋ, πιθανώς εισηγμένος άττικός. Οϋτως αξιάνεται σημαντικώς ό άριθμός τών έν Κορίνθω λύχνων τών φερόντων άνάγλυφον κισσόφυλλον²². Είναι δέ άξιον παρατηρήσεως ότι τρεις έξ αυτών είναι εκ κορινθιακοϋ πηλοϋ.

Έξ άλλου, επειδή μεταξύ τών εύρημάτων ύπάρχει άφ' ένός μεν εις κορινθιακός λύχνος (ύπ' άριθ. 3), αδελφός άττικού λύχνου (ύπ' άριθ. 2), άφ' έτέρου δέ άλλος κορινθιακός λύχνος (ύπ' άριθ. 4) αδελφός δύο άττικών λύχνων, ίσως εύρισκόμεθα πρό ένός κεραμεικοϋ έργαστηρίου, τό όποιον έχρησιμοποίησι άττικούς λύχνους ως πρότυπον, λαμβάνον έξ αυτών μήτρας διά τήν κατασκευήν λύχνων εκ κορινθιακοϋ πηλοϋ. Ίσως δέ νά έχρησιμοποίησι και εισηγμένας άττικώς μήτρας.

Προβληματικός είναι ό λύχνος ύπ' άριθ. 1 έξ ύποκίτρινου πηλοϋ με ύπογραφήν ΠΡΕΙΜΟΥ. Οϋτος φέρει σαφή ίχνη χρήσεως. Έπομένως δέν είναι προϊόν πρὸς πώλησιν. Ή ήτο έν χρήσει εις τό έργαστήριον ή ήτο ειλημένος ως πρότυπον, άφοϋ όμως ειχε χρησιμοποιηθή. Τό σχέδιον πάντως τής κληματίδος είναι τό χαρακτηριστικώς κορινθιακόν σχέδιον, με φυλλοφόρους κλαδίσκους έναντι τοϋ χαρακτηριστικώς άττικού με φύλλα άμπέλου.

Οϋδέν σαφές συμπέρασμα δύναται νά εξαχθή εκ τής μέχρι τοϋδε γενομένης έρεϋνης. Τά εύ-

20. Έπιθυμώ νά εκφράσω τάς ευχαριστίας μου εις τήν κ. Perlzweig - Binder διά τήν ένδιαφέρουσαν και έπικοδομητικην συζήτησιν, τήν όποιαν ειχον μετ' αυτής περί τών έν λόγω λύχνων και διά τάς χρησίμους πληροφορίας, τάς όποιας μου έδωκεν έν σχέσει πρὸς τούς λύχνους τής έποχής ταύτης.

21. Perlzweig, σ. 8.

22. Perlzweig, σ. 57, The Leaf Shop, παράγρ. 2.

ρήματα όμως παρέχουν ώρισμένες ενδιαφερούσας ένδειξεις και δημιουργούν προβλήματα, τὰ ὅποια δύναται νὰ λύσῃ μόνον ἡ περαιτέρω ἔρευνα τοῦ ἀγροῦ. Ἐὰν πράγματι εὐρισκώμεθα πρὸ ἐνός κεραμικοῦ ἐργαστηρίου, ἡ ἔρευνα τούτου ἐπιφυλάσσει ἴσως πολλές ἐκπλήξεις καὶ πιθανόν νὰ δώσῃ ἀπάντησιν εἰς πολλά ἀνοικτὰ ἐρωτήματα.

Εἰς ἀπόστασιν 0,35 πρὸς Β. τοῦ κτηρίου, τοῦ ὁποίου ἀπεκαλύφθη ἡ ΒΔ. γωνία, καὶ εἰς βάθος 2 μ. ἀπὸ τῆς ἐπιφανείας τοῦ ἐδάφους ὑπῆρχε ἡμικατεστραμμένος τάφος μὲ διατεταραγμένα χρώματα. Ἐντὸς αὐτοῦ εὐρέθη εἰδώλιον περιστερᾶς χειροποίητον (Πί ν. 151 β), σωζ. μήκ. 0,065, πᾶχ. 0,015, ὕψ. 0,035 μ., ἐκ κιτρινερόθρου πηλοῦ. Τὸ σῶμα εἶναι κατεστραμμένον κατὰ τὰς πλευράς. Ἐκ τούτου καὶ ἐκ τοῦ γεγονότος ὅτι εἶναι πολὺ λεπτόν συνάγεται ὅτι εἶχεν ἀνοικτὰς τὰς πτέρυγας. Ἡ οὐρὰ εἶναι ριπιδίοσχημος, κεκαμμένη πρὸς τὰ κάτω καὶ κλίνει ἀσυμμέτρως πρὸς τὰ δεξιὰ. Ἐπ' αὐτῆς σώζονται ἴχνη λευκοῦ ἐπιχρίσματος καὶ ἐρυθροῦ χρώματος. Ἡ χρονολογία φαίνεται πολὺ παλαιότερα τῶν ὑπολοίπων εὐρημάτων καὶ οὐχὶ μεταγενεστέρα τοῦ 4ου π.Χ. αἰ.²³

Εἰς τὴν ἐπίχωσιν μεταξύ τοῦ ἡμικατεστραμμένου τάφου καὶ τοῦ ὡς ἄνω κτηρίου εὐρέθησαν τὰ κάτωθι :

1. Τεμάχιον ὑαλίνου ἀγγείου σκυφοειδοῦς μετὰ τμήματος τοῦ χεῖλους, διαστ. 0,05 × 0,04 × 0,004 μ. Τὸ ἀγγεῖον ἐκ μελίχρου ἡμιδιαφανοῦς ὑάλου μὲ ἀναγλύφους ραβδώσεις φέρει ἐπὶ τῆς ἐσωτερικῆς ἐπιφανείας κάτωθεν τοῦ χεῖλους μικρὰν ὀριζοντίαν ἀβαθῆ αὐλακα²⁴. 2. Δύο ἀσσάρια ὑστερορωμαϊκὰ ἐφαρμένα. 3. Τεμάχια ὄστεινων περονῶν.

Εἰς τὸ δεύτερον, ἦτοι τὸ βόρειον σκάμμα, εὐρέθησαν, εἰς βάθος 2.30 μ. ἀπὸ τῆς ἐπιφανείας τοῦ ἐδάφους, πῆλινος ἀγωγὸς κυκλικῆς τομῆς

23. Πρβλ. A. N. Stillwell, Corinth, τόμ. XV, μέρος II, The Potters' Quarter, The Terra-cottas, Princeton, N.J., 1952 ἀριθ. KT 42-16 ἢ XXVII, 10, σ. 186, πίν. 42, κατατασσόμενον εἰς ὁμάδα χρονολογούμενην τὸ ἀργότερον εἰς τὸν 4ον π.Χ. αἰῶνα.

24. Ὁμοιότητα μεγάλην παρουσιάζει πρὸς τὸ ἐν G. Davidson, Corinth, The Minor Objects, Princeton, N.J., 1952 (εἰς τὸ ἐξῆς Davidson) ὑπ' ἀριθ. 602, σ. 96, εἰκ. 7, χρονολογούμενον εἰς τὸν 1ον ἢ τὰς ἀρχὰς τοῦ 2ου μ.Χ. αἰῶνος. Πρβλ. καὶ Harvard, Excavations at Samaria, 1908-1910, τόμ. I, Text, 1924, ἀριθ. 48E, σ. 27, εἰκ. ἐν σ. 15, ἀριθ. 19 σ. 329, 330, πίν. 203, ἀριθ. II 1 β καὶ II 2. Πρβλ. ὅμως καὶ τὸ ὑάλινον ἀγγεῖον ἐν The Swedish Cyprus Expedition, Vol. II, Text, σ. 209, ἀριθ. 33, Plates, pl. XXXVIII: 5 καὶ The Swedish Cyprus Expedition, vol. IV, part 3, σ. 128, ἀριθ. 1, εἰκ. 41 :5 καὶ 52 : 3, χρονολογούμενον ὅμως μεταξύ 1ων ἐτῶν 325 καὶ 150 π.Χ.

καὶ ἀμέσως κάτωθεν τούτου ὀχετὸς τετραγωνικῆς τομῆς, πλ. 0,45 μ., καλυπτόμενος ὑπὸ τετραγωνικῶν πλακῶν εἰς δευτέραν χρῆσιν. Ὁ ἀγωγὸς ἀπεκαλύφθη ἐπὶ μήκους 4.50 μ. Εἰς τὴν ἐπίχωσιν ὑπεράνω τῶν πλακῶν τοῦ ἀγωγοῦ εὐρέθησαν τὰ κάτωθι :

1. Ἀπότμημα μαρμαρίνης τραπέζης προσφορῶν, διαστ. 0,10 × 0,10 × 0,25 μ. 2. Χαλκοῦν κοχλιάριον ἀλοιφῆς (Πί ν. 152 β, τὸ β) μήκ. 0,13 μ., μὲ ἀναγλύφους δακτυλίου ἐπὶ τῆς λαβῆς²⁵. 3. Ἔτερον χαλκοῦν κοχλιάριον ἀλοιφῆς (Πί ν. 152 β, τὸ α), μήκ. 0,11 μ., μὲ ἐγγάρκτον σπείραν ἐπὶ τῆς λαβῆς²⁶. 4. Χαλκοῦς ἦλος, μήκ. 0,023 μ. 5. Σιδηροῦν ἀγκιστρον (Πί ν. 152 α, τὸ ε), διαστ. 0,048 × 0,009 × 0,005 μ. 6. Τεμάχιον βάσεως ἀγγείου ἀνοικτοῦ σχήματος, ἐξ ἄχρου ὑάλου (Πί ν. 152 α, τὸ α), ὕψ. 0,02, πᾶχ. 0,005 καὶ σωζ. μήκ. 0,06 μ. 7. Τεμάχιον τετραγώνου ὑαλίνοῦ ἀγγείου, ἴσως πυξίδος, ἐξ ἐλαιοπρασίνης ὑάλου (Πί ν. 152 α, τὸ β), σωζ. ὕψ. 0,035 καὶ σωζ. μεγ. διαστ. 0,07 μ. Ἐσωτερικῶς φέρει προεξοχὴν πιθανῶς πρὸς ὑποδοχὴν πώματος²⁷. 8. Τεμάχιον ὑαλίνοῦ ἀγγείου, σωζ. μήκ. 0,03 καὶ σωζ. ὕψ. 0,015 μ., ἐκ διαφανοῦς ὑποπρασίνης ὑάλου μὲ ἀναδιπλούμενον χεῖλος. Ἐντὸς τῆς ἀναδιπλώσεως φέρει χρῶμα βαθύ κυανόν. 9. Ἀσσάριον Ὀναρίου (395 - 423 μ.Χ.), ἀσσάριον Γρατιανοῦ (375 - 383 μ.Χ.), ἀσσάριον Κωνσταντίνου Β' (337 - 340 μ.Χ.), τέσσαρα χαλκᾶ νομίσματα ὑστερορωμαϊκὰ ἐφαρμένα καὶ εἰς ἀνωτιανὸς Πρόβου (276 - 282 μ.Χ.). 10. Πήλινον ἐπιχρυσωμένον φακοειδὲς ἀντικείμενον εἰς σχῆμα σκυφωτοῦ νομίσματος. Φαίνεται τεθραυσμένον κατὰ τὴν περιφέρειαν, ἦτις δὲν ἀποτελεῖ ὁμαλὴν ἀπόληξιν.

Τέλος, κατὰ τὴν ἀνασκαφὴν τοῦ ἀγροῦ Σ. Τσιμπούρη ἀνευρέθησαν, χωρὶς νὰ σημειωθῇ ἡ ἀκριβὴς θέσις εὐρέσεως, τὰ κάτωθι :

1. Ὅστρακον ἐκ κορινθιακοῦ πηλοῦ, διαστ. 0,035 × 0,025 × 0,005 μ. Ἐπὶ τῆς μελαμβαφοῦς ἐπιφανείας φέρει κόσμημα ἐξ ὄφου καὶ λόγλης, σχηματιζόμενον διὰ λίαν ἀμελοῦς ἐγχαράξεως ἐπὶ τοῦ μέλανος χρώματος καὶ διὰ τῆς ἐπιθέσεως προσθέτων κοκκίδων ἐκ τοῦ αὐτοῦ πηλοῦ. 2. Ὅστρακον φαγεντιανῆς χρώματος κua-

25. Πρβλ. Davidson, ἀριθ. 1322, σ. 184, πίν. 82. Ἀνάλογα εἶναι τὰ κοχλιάρια τῆς Ἀγορᾶς τῶν Ἀθηνῶν ὑπ' ἀριθ. εἰσαγωγῆς Β 94, Β 122, Β 130, Β 136, Β 397, τὰ χαρακτηριζόμενα ὡς κοχλιάρια δι' ἀρωματικὰς ἀλοιφὰς ἢ ὡς ἀτοκαθαριστήρες.

26. Πρβλ. Davidson, ἀριθ. 1323, σ. 184, πίν. 82.

27. Πρβλ. ὑάλινα ἀγγεῖα τετραγώνου σχήματος ἐν Davidson, σ. 81-82.

νοπρασίνου, σωζ. διαστ. $0,02 \times 0,02 \times 0,004$ μ., φέρον ανάγλυφον διακόσμησιν. 3. Χαλκοῦν κομβίον (Πί ν. 152 α, τὰ γ καὶ δ), διαμ. 0,04 μ. Φέρει ἐπὶ τῆς ἄνω ἐπιφανείας κατὰ μὲν τὴν περιφέρειαν γλυφὴν κατὰ δὲ τὸ μέσον ἔξαγμα. Ἐπὶ τῆς κάτω ἐπιφανείας φέρει τέσσαρας προεξοχὰς διὰ τὴν προσήλωσίν του. Φαίνεται μᾶλλον διακοσμητικὸν στοιχεῖον προσηλούμενον ἐπὶ δερματίνου ἱμάντος ἢ ζώνης. 4. Σιδηροῦν ἄγκιστρον (Πί ν. 152 α, τὸ ζ), διαστ. $0,085 \times 0,02 \times 0,005$ μ. 5. Σιδηροῦς δίσκος (Πί ν. 152 α, τὸ η), διαμ. 0,035, φέρον εἰς τὸ μέσον ὀπήν. 6. Δύο θραύσματα ὑαλίνου ἄγγειου ἐξ ἐλαιοκιτρίνου ὑάλου φέροντος ἐξωτερικῶς ἀναγλύφους αὐλακώσεις. Τοῦ ἐνὸς ἡ μεγ. σωζ. διάστασις εἶναι 0,035 καὶ τὸ πάχ. 0,01 μ., τοῦ δὲ ἐτέρου ἡ μεγ. σωζ. διάστασις 0,035 καὶ τὸ πάχ. 0,01 μ. Κατὰ τὸ χρῶμα καὶ τὸ πάχος τῶν τοιχωμάτων τὸ ἄγγειον διαφέρει τοῦ ἐκ μελίχρου ὑάλου ἄγγειου (βλ. ἄνω σ. 199, ὑπ' ἀριθ. 1).

Ἄγρὸς Ἄ. Τίντηρη - Π. Γεωργίου ἐν ἀρχαίῳ Λεχαίῳ

Δοκιμαστικὴ σκαφικὴ ἔρευνα διενεργήθη ὡσαύτως εἰς ἄγρον ἰδιοκτησίας Ἀναστασίας Τίντηρη καὶ Παρασκευῆς Γεωργίου εἰς τὴν περιοχὴν τοῦ ἀρχαίου λιμένος τοῦ Λεχαίου καὶ σχετικῶς πλησίον τοῦ ἐκεῖ ρωμαϊκοῦ νυμφαίου²⁸.

Εἰς βάθος 0,30 μ. ἀπὸ τῆς ἐπιφανείας τοῦ ἐδάφους εὐρέθῃ λίαν κατεστραμμένον ψηφιδωτὸν δάπεδον. Ἐπὶ τῆς ἐπιφανείας τοῦ ψηφιδωτοῦ φαίνονται ὑπὸ μορφὴν παραλλήλων αὐλακώσεων αἱ ζημίαι αἱ γενόμεναι ὑπὸ τοῦ ἀρότρου κατὰ τὴν ἄρσιν τοῦ ἄγρου. Τὸ ψηφιδωτὸν ἀνήκει εἰς τὴν ΒΔ. γωνίαν μεγάλου τετραγώνου χώρου. Τὸ κόσμημα ἀποτελεῖται ἀπὸ τεμνομένων κύκλους φέροντας εἰς τὸ μέσον τετράφυλλον σχῆμα, τὸ ὅποσον δύναται νὰ ἐκληφθῇ ὡς σταυρός. Τὸ πλαίσιον τοῦ δαπέδου ἀποτελεῖται ἀπὸ διπλοῦν μαϊάνδρον περιβαλλόμενον ἐκατέρωθεν ὑπὸ σπειρομαϊάνδρον. Πλαγία θύρα φαίνεται ὅτι ἐσχηματίζετο ἐπὶ τοῦ Δ. πέρατος τοῦ ψηφιδωτοῦ παρὰ τὴν γωνίαν. Εἰς τὴν θέσιν, τὴν συνήθως καταλαμβανομένην ὑπὸ κατωφλίου τὸ ψηφιδωτὸν σχηματίζει τετράγωνον πλαίσιον μὲ ἐγγεγραμμένον κύκλον, ὁ ὁποῖος κατὰ τὰ σημεῖα ἐπαφῆς πρὸς τὸ τετρά-

γωνον διαμορφοῦται κατὰ τὸν τρόπον τῶν σηρικῶν τροχῶν. Τὸ τετράγωνον περιβάλλεται ἐξωτερικῶς ὑπὸ ἀστραγάλου καὶ πλοχμοῦ. Τὰ χρώματα εἶναι λευκόν, μέλαν, ἐρυθρόν καὶ κίτρινον.

Εὐθὺς ἐπὶ τοῦ ψηφιδωτοῦ ἀνευρέθησαν ἐν ἐφθαρμένον χαλκοῦν νόμισμα Κομνηνῶν καὶ ἐν ἀργυροῦν τουρκικόν. Ἐπὶ τῆς ἐπιχώσεως, κατὰ τι ὑψηλότερον, εὐρέθη ἕτερον χαλκοῦν νόμισμα Κομνηνῶν καὶ ἀνόνημον βυζαντινὸν μεταξὺ τῶν ἐτῶν 969 - 989 μ.Χ. Τὰ νομίσματα ταῦτα δὲν ἔχουν σημασίαν διὰ τὴν χρονολόγησιν, δεδομένου ὅτι εὐρέθησαν εἰς ἐλάχιστον βάθος ἀπὸ τῆς ἐπιφανείας τοῦ ἐδάφους καὶ ὅτι ἡ ἐπιχώσις συνεχῶς ἀνεμοχλεύετο κατὰ τὴν ἄρσιν.

Τὸ ψηφιδωτὸν κατὰ τὸ Β. πέρασ αὐτοῦ περιβάλλεται ὑπὸ τοίχου. Τὸ μικρὸν βάθος τοῦ θεμελίου τοῦ τοίχου τούτου ἀποτελεῖ ἔνδειξιν ὅτι τὸ ψηφιδωτὸν ἀνήκει, ἴσως, εἰς χῶρον ἀστέγαστον ἢ αἶθριον. Τὸ θεμέλιον συνεχίζεται πρὸς Α. δι' ὅλου τοῦ πλάτους τοῦ ἄγρου. Δοκιμαστικὴ τομὴ ἀπεκάλυψε τμήμα αὐτοῦ εἰς ἀπόστασιν 25 μ. πρὸς Α.

Πρὸς τὴν ἐξωτερικὴν πλευρὰν τοῦ θεμελίου ἠνοιχθῆ μικρὸν σκάμμα, τὸ ὅποσον ἐφθασεν εἰς βάθος 2 μ. Μέχρι βάθους 1.60 μ. τὰ χρώματα ἦσαν σχετικῶς μαλακά. Εὐρέθῃ δὲ ἐντὸς αὐτῶν ποὺς ποτηρίου ἐκ διαφανοῦς ὑάλου χρώματος ἀνοικτοῦ ἐλαιοπρασίνου, χονδροειδοῦς μᾶλλον κατασκευῆς, διάμ. 0,05 καὶ σωζ. ὕψ. 0,03 μ.²⁹.

Ἀπὸ τοῦ βάθους ὅμως τῶν 1.60 μ. τὰ χρώματα ἦσαν πολὺ σκληρά καὶ εἰς βάθος 2 μ. εὐρέθῃ τοίχος ἐκ τετραγωνικῶν μεγάλων λίθων βαίων παραλλήλως πρὸς τὸ θεμέλιον τὸ περιβάλλον τὸ ψηφιδωτὸν. Δὲν κατέστη δυνατόν νὰ ἐρευνηθῇ λόγῳ ἐλλείψεως πιστώσεων. Ἀνήκει πάντως εἰς κτήριον κατὰ πολὺ παλαιότερον τοῦ ψηφιδωτοῦ, δοθείσης καὶ τῆς παρεμβαλλομένης μεγάλης ἐπιχώσεως, ἣς τὸ κατώτατον στρώμα, πάχους 0,40 μ., ἦτο ἀδιατάρακτον. Εἰς τὸ σκληρὸν τοῦτο στρώμα εὐρέθησαν τὰ κάτωθι :

1. Ποὺς ποτηρίου ἐκ διαφανοῦς ὑάλου μὲ πολὺς φουσαλλίδας, χρώματος ἐλαιώδους, διαμ. 0,045 καὶ σωζ. ὕψ. 0,022 μ. Ἀνάλογος πρὸς τὸν

28. Ἄ. Φιλαδελφῶς, Ἀρχαία Ἐπαυλις μετὰ Νυμφαίου ἐν Λεχαίῳ Κορινθίας, ΑΔ 1918, σ. 125-135, Δ. Πάλλα, Ἀνασκαφὴ Ρωμαϊκῆς Ἐπαύλεως παρὰ τὴν Κορινθον, ΠΑΕ 1955, σ. 216, Ε. Στίκα, Ἀνασκαφὴ Ρωμαϊκοῦ Νυμφαίου καὶ Παλαιοχριστιανικῆς Κρήνης παρὰ τὸ Λέχαιον Κορινθίας, ΠΑΕ 1957, σ. 89-94.

29. Πρβλ. προχείρως Η. S. Robinson, The Athenian Agora, Pottery of the Roman Period, Princeton, N.J. 1959 (εἰς τὸ ἐξῆς Robinson) ἀριθ. Μ 342-Μ 346, σ. 116, πίν. 54, χρονολογούμενα εἰς τὸν 6ον μ.Χ. αἰῶνα, Davidson, ἀριθ. 720, σ. 111, εἰκ. 12, χρονολογούμενον εἰς τὸν 11ον ἢ 12ον μ.Χ. αἰῶνα καὶ ἀνάλογον ὑαλινὴν βάσιν ἐκ Μελισσίου Κορινθίας ἐν ΑΔ 22 (1967) : Χρονικά, σ. 220, Πίν. 157 Β, 3, μὲ πιθανὴν χρονολόγησιν εἰς τὸν 6ον μ.Χ. αἰῶνα.

προηγούμενον, μικρότερος όμως, σκοτεινότερου χρώματος και κατά τι καλύτερος ως προς την κατασκευήν. 2. Τεμάχιον ύαλινον άγγείου μετά τμήματος του χείλους, σωζ. ύψ. 0,045, σωζ. πλ. 0,04 και πάχ. 0,004 μ. Έκ διαφανούς ύποπρασίνου ύαλου με ίχνη γραπτής διακοσμήσεως λευκού χρώματος. Τό άγγείον φαίνεται ότι είχε σάμα σφαιρικών και λαϊμόν ύψηλόν, διευρυνόμενον προς τό χείλος. Τό χείλος φέρει άναδίπλωσιν συμπαγή³⁰.

Είς άπόστασιν 10 περίπου μέτρων προς Β. του πρώτου σκάμματος ήνοιχθή δεύτερον, τό όποιον άπέκαλυπεν άμέσως κάτωθεν τής έπιφανείας του έδάφους τοίχον, πλ. 0,40 μ., άμελώς κατεσκευασμένον έξ άργολιθοδομής. Ό τοίχος ούτος είναι όμόρροπος προς τό θεμέλιον τό περιβάλλον τό ψηφιδωτόν, ούχι όμως και παράλληλος. Συγκλίνει έλαφρώς προς Α. Τμήματα αυτού εύρέθησαν καθ' όλον τό πλάτος του άγρού, όπερ άνέρχεται εις 27 μ., χωρίς να άποκαλυφθή τέρμα του τοίχου. Κινητά εύρήματα έγένοντο τά κάτωθι :

1) Χαλκούς δακτύλιος (Πί ν. 152 β, τό γ) με σφενδόνην τετράπλευρον, διαστ. 0,008 × 0,007 μ., φέρουσαν άβακωτόν κόσμημα έκ χιαστί τεμνομένων έγχαράξεων. Ό δακτύλιος δέν εκλείειν, άλλ' έφερε σχισμήν³¹. Χρονολογείται μετά πιθανότητος εις μεσοβυζαντινούς χρόνους. 2) Ύάλινον σωληνάριον, σωζ. ύψ. 0,055 μ.

Είς άπόστασιν 100 μ. προς Ν. του ψηφιδωτού και έντός του άγρου των άδελφών Γ. Θ. Δημογέροντα ύπάρχει πηγή ύδατος και παρ' αυτήν μεγάλη κινστέρνα καμαροσκεπής, μήκ. 10.50, πλ. 6.70 και ύψ. 3 μ. Η καμάρα έχει καταρρέσει. Η κινστέρνα είναι κατεσκευασμένη έξ όπτοπλίνθων, τό δέ δάπεδον αυτής είναι έπεστρωμένον διά μεγάλων πηλίνων πλακών.

Η περιοχή του Λεχαιού φαίνεται πλουσία εις άρχαιότητας. Πλήν του άνωτέρω άναφερθέντος νυμφαίου έχει άνακαλυφθή πλησίον του έν λόγω λιμένος ή μεγαλύτερα έν Έλλάδι παλαιохριστιανική βασιλική³². Έξ άλλου εις τήν

30. Αί άναλογίαι του λαϊμού όμοιάζουν προς τάς άναλογίας των ύπ' άριθ. Μ 107 και Μ 247 έν Robinson, σ. 94 και 107, πίν. 55, χρονολογούμενων εις τον 2ον και 4ον μ.Χ. αιώνα.

31. Κόσμημα έκ τεμνομένων έγχαράξεων έν Davidson άριθ. 1969 (χρονολογία 10ος-12ος αι.) και εις δακτύλιον ύπ' άριθ. ΜF 4854 του Μουσείου Κορίνθου, μη δημιουργουμένου όμως άβακωτού σχεδίου. Έπίσης εις δακτύλιους τής Άγοράς των Άθηνών ύπ' άριθ. εισαγωγής Β 151, Β 812, Β 1231 και Β 1252.

32. Δ. Ί. Πάλλα, Άνασκαφή Βασιλικής Λεχαιού, ΠΑΕ 1956, σ. 164-178, πίν. 64-73, ΠΑΕ 1957, σ. 89-94, πίν. 38-45, ΠΑΕ 1958, σ. 119-134, πίν. 90-107, ΠΑΕ 1959, σ. 126-140,

περιοχήν σώζεται τό κάτω τμήμα μεσαιωνικού πύργου, ένώ εις τήν έπιφάνειαν του έδάφους συχνά άναφαινονται θεμέλια άρχαίων οίκοδομημάτων.

Άξιολογώτατος είναι αυτός ό λιμήν, ό όποίος άποτελεί θαυμαστόν τεχνικόν έργον τής άρχαιότητος (Πί ν. 153 α-γ, 154 α)³³. Έχει κατασκευασθή διά συστηματικής έκβαθύνσεως και διευρύνσεως έλους, γειτονεύοντος προς τήν θάλασσαν. Έκ των χωμάτων τής έκβαθύνσεως, συσσωρευθέντων έκατέρωθεν του στομίου του λιμένος, έδημιουργήθησαν δύο άμμόλοφοι, ύψ. 17.50 και 16.50 μ. έκαστος (Πί ν. 153 α). Ός προς τό μέγεθος ό λιμήν είναι λίαν έντυπωσιακός. Τό άνάπτυγμα τής δχθης άνέρχεται εις 4,5 χιλιόμετρα και εις όρισμένα τμήματα αυτής σώζεται κρηπίδωμα πλάτους 4 μ. κατεσκευασμένον ως επί τό πολύ από μεγάλους τετραγωνικούς όγκολίθους³⁴. Παρά τό στόμιον του λιμένος, τό όποίον σήμερα έχει άποφραχθή διά συσσωρεύσεως άμμου, τό κρηπίδωμα παρουσιάζει έγκοπήν, ήτις πιθανώς άπετέλει ύποδοχήν κινητής γεφύρας, άγνωστον όμως εις ποίαν έποχήν (Πί ν. 153 γ). Έξ άλλου ίσχυρός άναλημματικός τοίχος περιβάλλει τους δύο άμμόλοφους κατά τήν βάσιν αυτών. Είς τήν κορυφήν του ένός ύπάρχουν θεμέλια πύργου, ίσως μεσαιωνικού.

Αί διάφοροι κατασκευά του λιμένος είναι ήμικεχωσμένοι υπό χωμάτων και άμμου και εις πολλά σημεία καλύπτονται υπό ύδροχαρούς βλαστήσεως. Η έρευνα των έν λόγω κατασκευών θα έπιλύση πολλά προβλήματα έν σχέσει προς τήν διαμόρφωσιν και τήν λειτουργίαν του λιμένος και θα άναδείξει έν μοναδικόν εις τό είδος του τεχνικόν έργον τής άρχαιότητος.

πίν. 108-120, ΠΑΕ 1960, σ. 144-170, πίν. 117-135, ΠΑΕ 1961, σ. 137-154, πίν. 92-102 και Δ. Ί. Πάλλα, Μεσαιωνικά Άργολιδοκορινθίας, Άνασκαφαί Λεχαιού, ΑΔ 17 (1961-62): Χρονικά, σ. 69, 78, Πίν. 80-90.

33. J. Paris, Contribution à l'étude des ports antiques du monde grec, Note sur Lechaion, BCH 39 (1915), σ. 5-16, ένθα και ή παλαιότερα βιβλιογραφία, Georges Roux, Pausanias en Corinthie, Paris 1958, εις. 25, K. Lehmann-Hartleben, Die antiken Hafenanlagen des Mittelmeeres, Leipzig 1923, 53-54, Zschietzschmann, Pauly-Wissowa Suppl. V (1931) 542-545, Δ. Ί. Πάλλα, ΠΑΕ 1956, πίν. 64 α, Δ. Ί. Πάλλα, ΑΔ 17 (1961-62), Χρονικά: σ. 75-78, Harold N. Fowler, Corinth and the Corinthia, Corinth, τόμ. I, Introduction, Topography, Architecture, Cambridge, Mass., 1932, σ. 95-96, εις. 46, Α. W. Parsons, The Long Walls to the Gulf, Corinth, τόμ. III, μέρος II, εις. 55, Α. Bon, The Mediaeval Fortifications of Acrocorinth and Vicinity, Corinth, τόμ. III, μέρος II, εις. 96 και 97.

34. Περί των λεπτομερειών τής κατασκευής βλ. J. Paris, BCH 39 (1915), σ. 12-13.

ΖΑΧΟΛΗ ΚΟΡΙΝΘΙΑΣ

Εἰς τὸ χωρίον Ζάχολη Κορινθίας ἐγένετο μερικὴ ἀνακεράμωσις τοῦ ἱεροῦ ναοῦ Ἁγίου Γεωργίου (Πί ν. 154 β), χρονολογούμενου εἰς τὸ ἔτος 1811. Οἱ κάτοικοι τῆς Ζάχολης εἶναι πολὺ ὑπερήφανοι διὰ τοὺς πολλοὺς τρούλλους τοῦ ναοῦ καὶ τὴν παράδοσιν, καθ' ἣν ἀνηγέρθη οὗτος ἐντὸς 40 ἡμερῶν, προθεσμίας, ἣν εἶχε τάξει διὰ τὴν ἀποπεράτωσιν τοῦ κτηρίου ὁ Τούρκος πασῶς ὁ χορηγήσας τὴν ἄδειαν οἰκοδομῆς. Ἡ ποιότης τῆς κατασκευῆς ἐπιβεβαιοῖ τὴν παράδοσιν.

Τὸ χωρίον Ζάχολη εἶναι ἡ μητρόπολις τοῦ Δερβενίου, συνοικισθέντος μόλις μετὰ τὴν

Ἐπανάστασιν. Αναφέρεται ἀπὸ πολλοὺς περιηγητὰς³⁵.

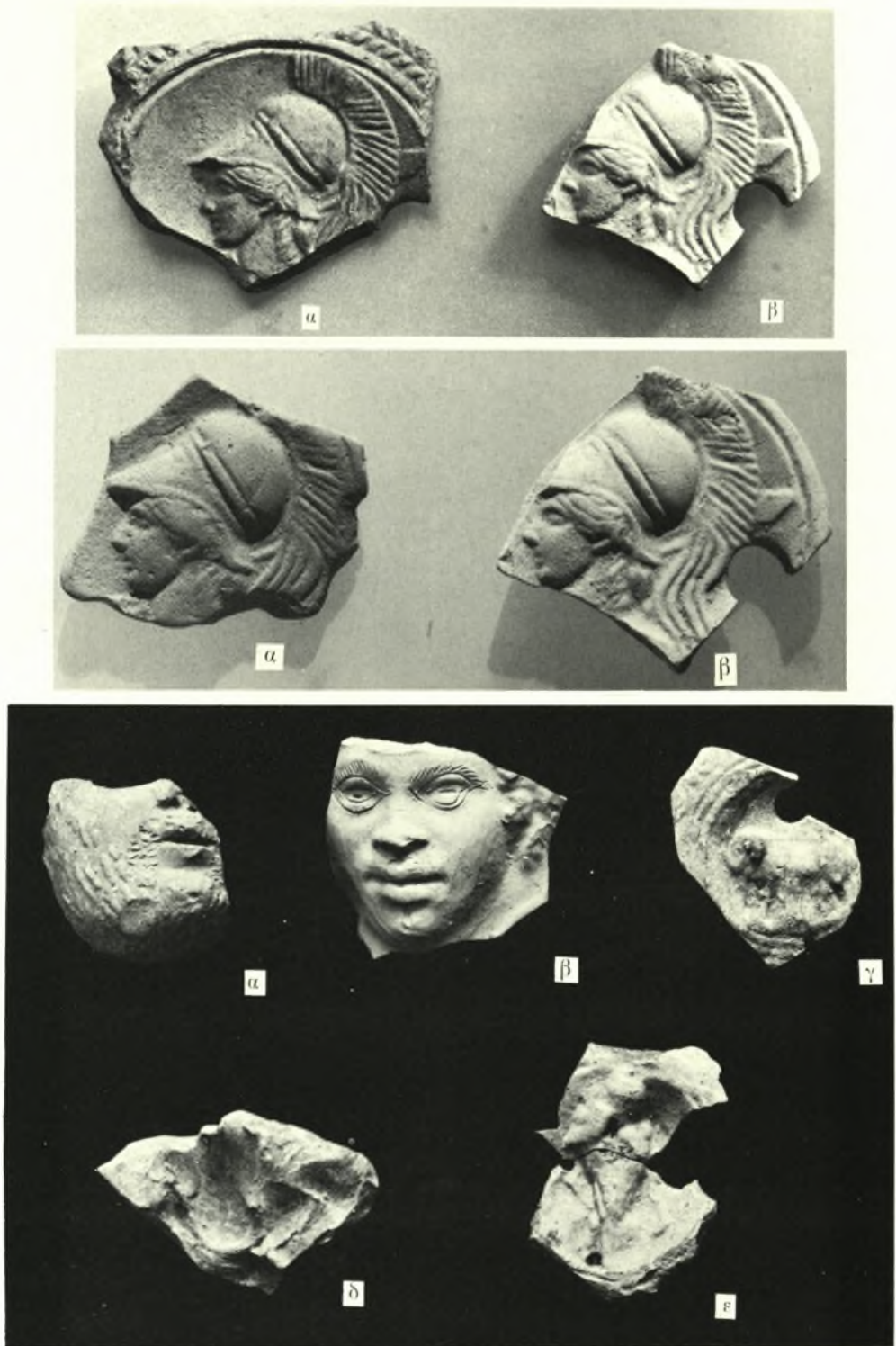
ΦΑΝΗ Α. ΔΡΟΣΟΓΙΑΝΝΗ

35. Pier' Antonio Pacifico, *Descrizione delle otto provincie che formano la tanto decantata penisola della Morea, Parte seconda*, Milano (1686), σ. 233, F.C.H.L. Pouqueville, *Voyage de la Grèce*, Paris 1826, σ. 425, W. M. Leake, *Travels in the Morea*, τόμ. III, London 1830, σ. 386, W. M. Leake, *Peloponnesiaca, A Supplement to Travels in the Morea*, London 1846, σ. 405. Ἐπίσης ἀναφέρεται ὑπὸ τῶν κάτωθι : A. Philippon, *Der Peloponnes*, Berlin 1892, σ. 115, 124, 148, 153, Ἰ. Δ. Σταματάκη, Πίναξ Χωρογραφικὸς τῆς Ἑλλάδος, Ἀθῆναι 1863, σ. 80, Ἀ. Μηλιαράκη, *Γεωγραφία Πολιτικὴ Νέα καὶ Ἀρχαία τοῦ Νομοῦ Ἀργολίδος καὶ Κορινθίας*, Ἀθῆναι 1886, σ. 126-131. Περὶ τῆς Ἱεράς Μονῆς Προφήτου Ἡλίας Ζάχολης βλ. Μεθοδίου Γ. Φούγια, Ἱστορία τῆς Ἀποστολικῆς Ἐκκλησίας Κορίνθου, Ἀθῆναι 1968, σ. 339.

*

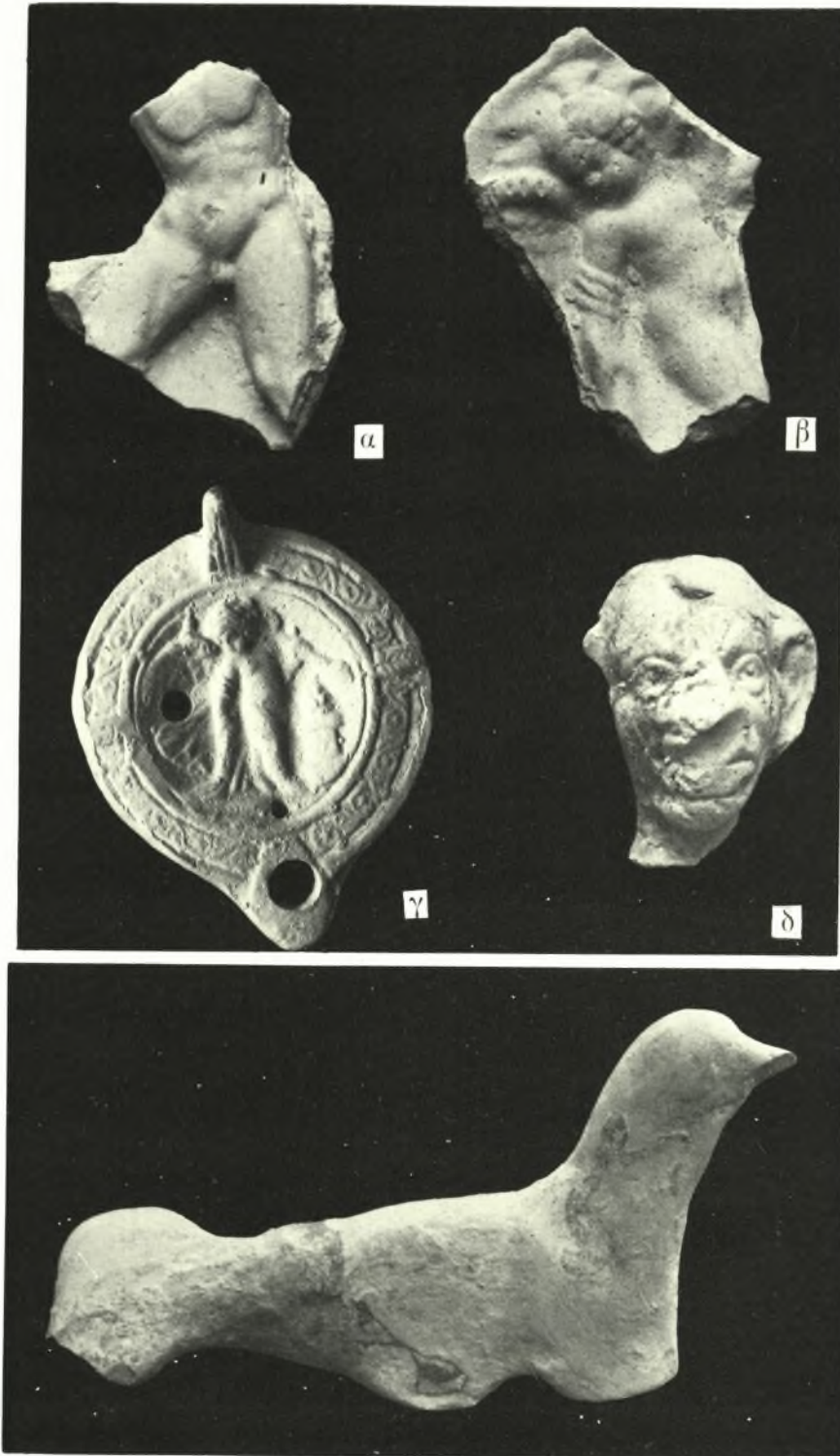


Κόρινθος : α - β. Λύχνι εκ του άγρου Σ. Τσιμπούρη

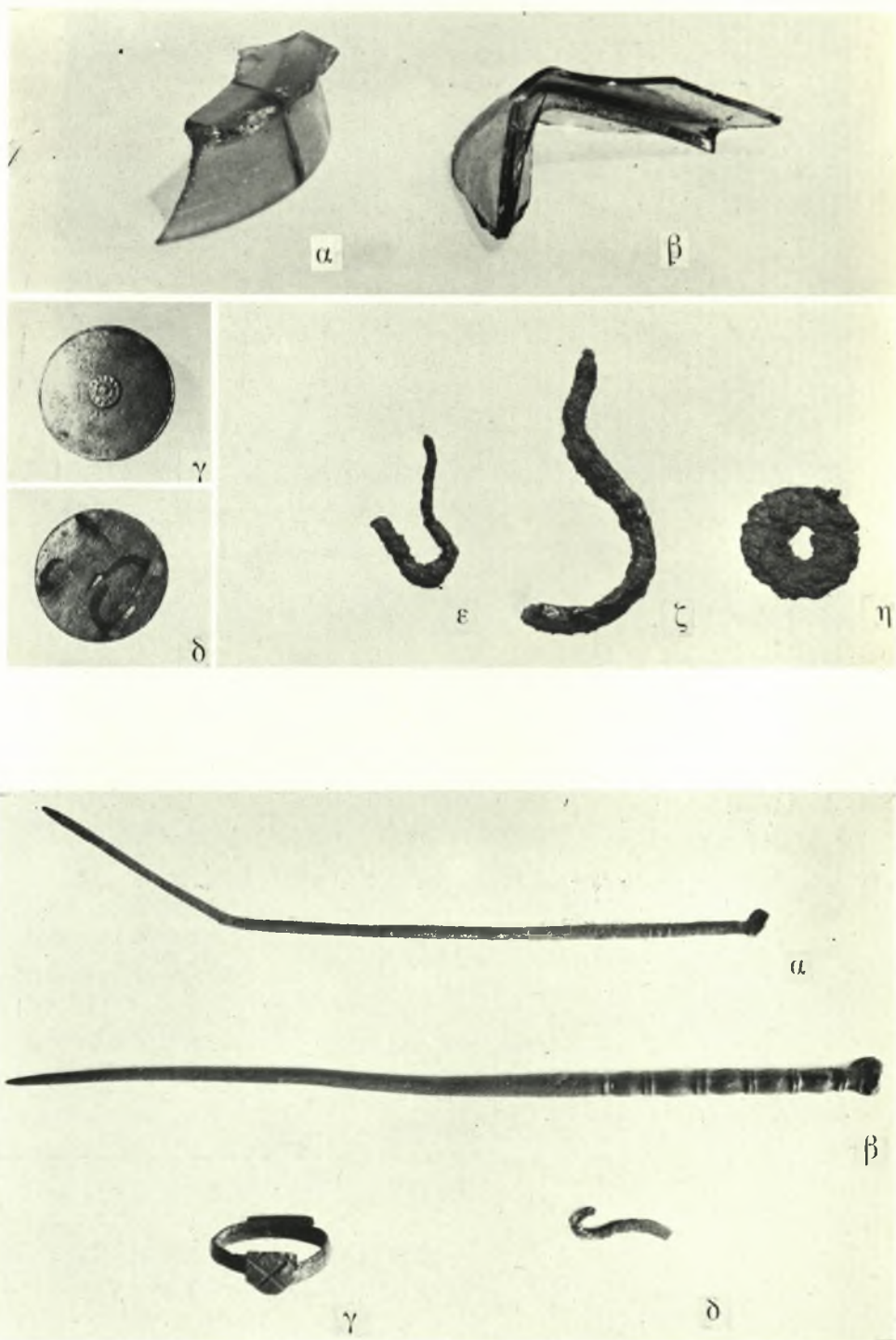


Κόρινθος : α. Θραύσμα λύχνου εκ του Κεραμεικού τῶν Ἀθηνῶν (α) καὶ ἕτερον ἐκ τοῦ ἀγροῦ Σ. Τσιμπούρη ἐν Ἀρχαίᾳ Κορίνθῳ (β), β. Θραύσμα λύχνου ἐκ τοῦ Μουσείου Κορίνθου (α) καὶ ἕτερον ἐκ τοῦ ἀγροῦ Σ. Τσιμπούρη (β), γ. Εὐρήματα ἐκ τοῦ ἀγροῦ Σ. Τσιμπούρη

Φ. ΔΡΟΣΟΓΙΑΝΝΗ



Κόρινθος: α - β. Ευρήματα εκ του άγρου Σ. Τσιμπούρη



Κόρινθος : α. Εύρηματα εκ του αγρού Σ. Τσιμπούρη, β. Εύρηματα εκ των αγρών Σ. Τσιμπούρη εν Ἐρ-
 χαιᾷ Κορίνθω καὶ Τίντηρη - Γεωργίου παρὰ τὸν λιμένα Λεχαιῶν



Λέχαιον : α - γ. Ὁ ἀρχαῖος τεχνητὸς λιμὴν, ὁ μυχὸς καὶ τὸ ἀποφραχθὲν στόμιον αὐτοῦ



Κορινθία : α. Λέχαιον. Τό κρηπίδωμα του λιμένος παρά τὸ ἀποφραχθέν στόμιον, β. Ζάχολη. Ὁ ναὸς τοῦ Ἁγίου Γεωργίου