

ΑΡΧΑΙΟΤΗΤΕΣ ΚΑΙ ΜΝΗΜΕΙΑ ΑΡΚΑΔΙΑΣ - ΛΑΚΩΝΙΑΣ

Α'. ΑΡΚΑΔΙΑ

ΜΟΥΣΕΙΑΚΑΙ ΕΡΓΑΣΙΑΙ

Μουσείον Τεγέας

Παραλλήλως πρὸς τὴν ὑπὸ τῆς Διευθύνσεως Ἀναστηλώσεως πραγματοποιηθεῖσαν ριζικὴν ἀνακαινίσιν τῶν κτηριακῶν ἐγκαταστάσεων τοῦ Μουσείου Τεγέας, ἤρχισεν ἡ ἐργασία τακτοποιήσεως καὶ ταξινομήσεως τῶν ἀπὸ πολλῶν δεκαετιῶν εἰς τὴν ἀποθήκην καὶ τὴν αὐλὴν τοῦ Μουσείου συσσωρευθέντων μαρμάρων. Ἐπετεύχθη οὕτως ἡ διαρρύθμισις τῆς ἐλευθερωθείσης τρίτης αἰθούσης τοῦ Μουσείου εἰς εὐπρεπῆ χῶρον ἐκθέσεως, ἤρχισε δὲ ἤδη ἐκεῖ ἡ ἐπανεκθέσις εὐρημάτων ἐκ τῶν παλαιότερων καὶ προσφάτων ἀνασκαφῶν εἰς ἀρκαδικὰ ἱερά.

Ἐντὸς τοῦ Μουσείου ἀφηρέθησαν αἱ ἀνώτεραι σειραὶ τῶν εἰς ράφια τοποθετημένων ἀρχαίων, ὡς καὶ αἱ ἐπὶ τῶν τοίχων ἀνηρτημένοι προτομαὶ ὑπερφυσικοῦ μεγέθους. Ἐκ τῶν ὑπαρχόντων εἰς τὴν αὐλὴν ἀρχαίων ἄλλα μετεφέρθησαν ἐντὸς τῆς νέας ἀποθήκης, ἄλλα ἐτακτοποιήθησαν εἰς σύνολα ἐπὶ τῶν περὶ τῆς αὐλῆς δημιουργηθέντων πεζουλίων.

Κατὰ τὴν διάρκειαν τῶν ἐργασιῶν ἐπετεύχθη ἡ ἀναγνώρισις πολλῶν σημαντικῶν γλυπτῶν, τινὰ τῶν ὁποίων μετ' ἀσφαλείας ἀποδίδονται εἰς τὸν πλαστικὸν διάκοσμον τοῦ ναοῦ τῆς Ἀλέας Ἀθηνᾶς. Οὕτω, διὰ τῆς ἀνευρέσεως τμήματος ἐκ τοῦ καυλοῦ τοῦ κεντρικοῦ ἀνθεμωτοῦ ἀκρωτηρίου τοῦ ναοῦ ἐπιβάλλεται ἀναθεώρησις τῆς ἀναπαραστάσεως αὐτοῦ (πρβλ. H. Gropengiesser, Die pflanzlichen Akrotete klassischer Tempel, Πίν. 29). Ὁ ὑπ' ἀριθ. Εὐρ. 2300 ὡς περιεργον ζῶον (σφιγξ) ἀναφερόμενος κύων, τὸσον ἐκ τῆς ἐπιπέδου πλαστικής διαμορφώσεως τῆς ὀπισθίας πλευρᾶς, ὅσον καὶ ἐκ τῆς γενικωτέρας στάσεως αὐτοῦ μετὰ τοῦ ἐντόνωσ πρὸς τὰ ἄνω προτεινομένου λαιμοῦ, δύναται μετὰ βεβαιότητος νὰ ἀποδοθῆ εἰς τὴν κεντρικὴν σύνθεσιν τῆς θήρας τοῦ Καλυδωνίου κάπρου, ἥτις ἐκόσμηε τὸ Α. ἀέτωμα τοῦ ναοῦ.

Μεταξὺ τῶν μαρμάρων τῆς αὐλῆς ἀνευρέθησαν καὶ τμήματα ἐκ τοῦ σώματος τοῦ κάπρου, ἡ κεφαλὴ τοῦ ὁποίου κοσμεῖ σήμερον τὸ Ἐθνικὸν Μουσεῖον Ἀθηνῶν, διὰ τῆς προσεχοῦς μελέτης δὲ τούτων ἐλπίζεται νὰ ἐπιτευχθῆ ἡ ἀναπαράστασις τῆς κεντρικῆς συνθέσεως τοῦ ἀνατολικοῦ ἀετώματος.

Μεταξὺ τῶν ἄλλων θραυσμάτων, τῶν συνδεο-

μένων πρὸς τὸν διάκοσμον τοῦ ναοῦ τῆς Ἀλέας Ἀθηνᾶς, ἀνεγνωρίσθη καὶ θαυμασίας διατηρήσεως κορμὸς ἐνδεδυμένης γυναικείας μορφῆς ἐκ λευκοῦ μαρμάρου (βλ. ΑΑΑ I (1968), σ. 117 - 119). Διὰ τοῦ νέου τούτου λαμπροῦ ἀποκτήματος τοῦ τεγεατικοῦ Μουσείου ἡ ἀρχαιολογικὴ ἐρευνα κερδίζει ἀσφαλῶς τὴν γνώσιν τῆς σκοπαδικῆς τεχντροπίας καὶ ἐνδεχομένως ἔν ἐκ τῶν ὑπὸ τῆς ἀρχαίας παραδόσεως μνημονευομένων λατρευτικῶν ἀγαλμάτων, ὡς ἡ προσεχὴς ἐκτενεστέρα μελέτη τοῦ γλυπτοῦ θέλει ἀποδείξει.

Β'. ΛΑΚΩΝΙΑ

1. ΣΠΑΡΤΗ

α. ΜΟΥΣΕΙΑΚΑΙ ΕΡΓΑΣΙΑΙ

Ἐκκρεμοῦντος εἰσέτι τοῦ προβλήματος τῆς ἐπεκτάσεως τοῦ Μουσείου Σπάρτης, αἱ ἐπανεκθετικαὶ ἐργασίαι περιορίσθησαν εἰς τὴν προσθήκην εὐρημάτων τινῶν ἐκ τῶν παλαιότερων ἀνασκαφῶν τοῦ ἱεροῦ τῆς Ὀρθίας Ἀρτέμιδος (Πί ν. 98 α - β, 99 α - β) καὶ τῆς ἀκροπόλεως τῆς Σπάρτης (Πί ν. 99 γ).

Συνεπληρώθη, ἀντιθέτως, ἡ ἐργασία τακτοποιήσεως τῶν ἀποθηκῶν καὶ τῶν εἰς τὰς αὐλὰς τοῦ Μουσείου συγκεντρωθέντων ἀρχαίων κατὰ τὴν διάρκειαν τῆς ὁποίας, ἐκτὸς τῆς ἀνευρέσεως νέων τεμαχίων προσαρμοζομένων εἰς παλαιὰ ἐκθέματα τοῦ Μουσείου, ἀνεγνωρίσθησαν καὶ πλείστα ὄσα μεγάλης σπουδαιότητος νέα γλυπτά.

Ἐκ τῶν ἀρχιτεκτονικῶν λειψάνων τοῦ περιφήμου θρόνου τοῦ Ἀμυκλαίου Ἀπόλλωνος, μεταξὺ τῶν ἄλλων, συνεπληρώθη διὰ νέων τεμαχίων τὸ γνωστὸν τμήμα γείσου μετὰ κυματίου ἐκ σειρᾶς φύλλων καὶ ἀστραγάλου, τὸ φέρον τὴν ἐπιγραφὴν: ΔΑΜΟΚΑΜΟΣ, ἀποδειχθείσης ἐσφαλμένης τῆς συμπληρώσεώς του ὑπὸ τοῦ E. Fiechter (JdI 23 (1918), σ. 153, ἀριθ. 62, Πίν. 12). Συνεπληρώθη ὡσαύτως διὰ νέου τεμαχίου τὸ ὑπὸ τοῦ Buschor προβληθέν (AM 52 (1927), Πίν. 22), ἄριστα διατηρούμενον, τμήμα κορωνίδος (BCH 92 (1968), Chronique, pl. XXV, 2), ὡς καὶ ἕτερον ἀνασυγκροτηθέν ἐκ τριῶν τεμαχίων. Τοῦ θαυμασίου μικτοῦ δωρικο-ιωνικοῦ κιονοκράνου, ὑπ' ἀριθ. Εὐρ. 935, ἀνευρέθησαν ἐντὸς τῆς ἀποθήκης καὶ συνεκολλήθησαν δύο νέα τμήματα ἐκ τοῦ προσκεφαλαίου (Πί ν. 100 α). Σημαντικὴ ὑπῆρξεν, ὡσαύτως, ἡ ἀνευρέσις μικροῦ τμήματος ἐκ μαρμαρινῆς ἐπιστέψεως, κοσμουμένης διὰ λογχοειδῶν φύλλων (BCH, ἔ.α.,

σ. 816, εικ. 8), τοῦ αὐτοῦ σπανίου τύπου πρὸς τὸ μόνον μέχρι τοῦδε γνωστὸν παράδειγμα ἐξ Ἄμυκλων (Fiechter, ξ.ά., ἀριθ. 73, Πίν. 16 καὶ AM, ξ.ά., Πίν. 23).

Ἀνεγνωρίσθησαν, ἐπίσης, καὶ προσηρμόσθησαν ἐπὶ τοῦ μεγάλου ρωμαϊκοῦ ἀναγλύφου τῶν Διοσκοῦρων, ἀριθ. Εὐρ. 11 - 14α (Πίν. 100 β), δύο νέα τεμάχια (Πίν. 100 γ), ἀποδεικνύοντα ἐσφαλμένην τὴν διὰ γύψου συμπλήρωσιν αὐτοῦ.

Ἰδιαιτέρας σημασίας εἶναι ἡ ἐκ τεσσάρων τεμαχίων ἀνασυγκρότησις ἀγαλματίου κριοφόρου Πανός (βλ. AAA II (1969), σ. 220 κ.έ.), μοναδικοῦ τύπου, τόσον διὰ τὴν ἱστορίαν τῆς τέχνης, ὅσον καὶ διὰ τὴν ἀρχαίαν θρησκείαν, διὰ τοῦ ὁποίου δυνατόν νὰ ἐρμηνευθῇ ἡ καταγωγή τοῦ χριστιανικοῦ Καλοῦ Ποιμένος. Ἐπὶ τῆς συνανηκούσης βάσεως, ἐνθα διατηροῦνται οἱ ἄκροι πόδες τοῦ τραγομόρφου θεοῦ, σώζεται τὸ τέλος ἐπιγραφῆς, μνημονεύσης τὸ ὄνομα τοῦ γλύπτου: ...*ΟΣ ΕΠΟΙΕΙ*. Τὰ τεμάχια τοῦ ἀγαλματίου ἀνευρέθησαν κατὰ τὸ 1906 παρὰ τὸ Γύθειον, ἐν θέσει Κουτουμοῦ, ἐντὸς κτήματος τοῦ ἱερέως Κολοκοτρώνη.

Ἐκαθαρίσθησαν ἐπίσης καὶ συνεκολλήθησαν πλείστα ὄσα τεμάχια τῶν ὑπὸ τοῦ τ. Ἐφόρου Ἀρχαιοτήτων καθηγητοῦ κ. Χρυσ. Χρήστου, κατὰ τὰς ἀνασκαφὰς τοῦ Ἄφουσοῦ, ἀνευρεθέντων ἀναγλύφων (Τὸ Ἔργον 1963, σ. 102 κ.έ., εικ. 113 - 118) (Πίν. 101 α), ἐπιβεβαιωθείσης τῆς ὑποψίας τοῦ ἀνασκάψαντος, ὅτι προέρχονται ταῦτα ἐκ θαυμασίας ἀττικῆς σαρκοφάγου ρωμαϊκῶν χρόνων μὲ διονυσιακὴν παράστασιν.

Ἐκ τῶν ἐντὸς τῶν ἀποθηκῶν ἀνευρεθέντων γλυπτῶν, ἀξίζει νὰ μνημονευθῇ κυκλικὴ βάσις ἀρχαίου περιρραντηρίου μετὰ τριῶν λεόντων, ἐπὶ τῶν ῥάχων τῶν ὁποίων σώζονται τὰ ἴχνη ποδῶν γυναικείων μορφῶν, αἵτινες ἄλλοτε συνεκράτουν τὴν λεκάνην. Τὸ περιρραντήριον τῆς Σπάρτης συνεκολλήθη καὶ ἀποτελεῖ κόσμημα διὰ τὸ Μουσεῖον (βλ. AAA II (1969), σ. 7 κ.έ.).

β. ΝΕΑ ΠΡΟΣΚΤΗΜΑΤΑ ΤΟΥ ΜΟΥΣΕΙΟΥ ΣΠΑΡΤΗΣ

Μετεφέρθησαν εἰς τὸ Μουσεῖον, ἐν τῷ πλαισίῳ τῆς ἀναληφθείσης προσπάθειας μελέτης τῶν ἀρχιτεκτονικῶν λειψάνων τοῦ θρόνου τοῦ Ἄμυκλαίου Ἀπόλλωνος, πλείστα ὄσα μέλη τοῦ οἰκοδομήματος ἐκ τῆς εἰς Ἁγίαν Κυριακὴν θέσεως αὐτοῦ. Ἡ ἐν λόγῳ μεταφορὰ ἐκρίθη ἀναγκαία ἐκ τοῦ γεγονότος, ὅτι διεπιστάθησαν καταστροφαί, ἐγγαράξεις καὶ ἀπώλειαι πολλῶν

τεμαχίων ἐκ τῶν ἐπὶ τόπου κατακειμένων. Κατόπιν τῆς μεταφορᾶς τῶν ἀρχιτεκτονικῶν μελῶν τοῦ Ἄμυκλαίου ἐλπίζεται, ὅτι θὰ καταστή μελλοντικῶς δυνατὴ τμηματικὴ ἀναπαράστασις τοῦ μοναδικοῦ διὰ τὴν ἱστορίαν τῆς ἀρχιτεκτονικῆς τούτου οἰκοδομήματος.

Ἐκ τῆς Συλλογῆς Βυζαντινῶν Ἀρχαιοτήτων Μυστρᾶ μετεφέρθη ὑπὸ τῆς Ἐπιμελητρίας δ. Ἐ. Κουνουπιώτου εἰς τὸ Μουσεῖον Σπάρτης τμήμα ἀρχαίου δωρικοῦ κιονοκράνου, μεθ' ὑποτραχηλίου ἐκ σειρᾶς φύλλων καὶ ἀστραγάλου, ἀνήκοντος ὁπωσδήποτε εἰς τὰ ἀρχιτεκτονικὰ μέλη τοῦ θρόνου, περιγραφὴν καὶ εἰκόνα τοῦ ὁποίου βλ. ἐν AAA I (1968), σ. 42, εικ. 4. Τὸ σπουδαιότερον, ὅμως, ἐξ ὄλων τῶν ἐκ τοῦ Ἄμυκλαίου προερχομένων μελῶν εἶναι ἀναμφισβητήτως τὸ προσφάτως ἀποκτηθὲν σύνθετον δωρικο-ἰωνικὸν κιονόκρανον (βλ. AAA I (1968), σ. 43, εικ. 5 - 6).

Τὸ Μουσεῖον Σπάρτης ἐπλουτίσθη ἐπίσης διὰ τῶν κάτωθι γλυπτῶν, ὑποδειχθέντων ὑπὸ τοῦ κ. Ἐμμ. Κουκούτης :

1. Μέγα μαρμάρινον (ἐπιτύμβιον ;) ἀνάγλυφον μετὰ παραστάσεως ἀπλοῦ ἀνθεμίου, προερχόμενον ἐκ Καλογωνιάς Σπάρτης (ὕψ. 1. πλ. 0,65, πᾶχ. 0,12 μ.) (βλ. AAA I (1968), σ. 44, εικ. 7).

2. Ἀκέφαλον ἀγαλμάτιον τοῦ τύπου τῶν Διοσκοῦρων (ὕψ. 0,41 μ.), ἑλλιπὲς τὰ ἄκρα, ρωμαϊκῶν χρόνων (Πίν. 101 δ), κατακείμενον ἐντὸς τοῦ ἐξωκκλησίου τοῦ Ἁγίου Κωνσταντίνου Μαγούλας.

3. Γυναικεῖον ἀγαλμάτιον, ἑλλιπὲς τὰ κάτω ἄκρα καὶ τὸν δεξιὸν βραχίονα, ὕψ. 0,26 μ., παριστῶν πιθανάτα Ἀρτέμιδα ἢ Ἀφροδίτην, στηριζομένην διὰ τῆς ἀριστερᾶς ἐπὶ τοῦ ἀρχαϊστικοῦ της εἰδώλου. Ἡ κεφαλὴ μετὰ τοῦ λαιμοῦ καὶ τμήματος τοῦ στήθους ἦτο ἔνθετος. Ἡ μορφή φέρει χιτῶνα ὑψηλὰ ἐξωσμένον καὶ ἱμάτιον, ἀποτελεῖ δὲ λεπτὸν δεῖγμα τῆς ὑστεροελληνιστικῆς πλαστικῆς.

4. Μικρὰ ναόσχημος ἐπιτύμβιος στήλη, ρωμαϊκῶν χρόνων (ὕψ. 0,47, πλ. 0,32, πᾶχ. 0,07 μ.) (Πίν. 101 γ), φέρουσα ἐπὶ μὲν τοῦ ἀετωματίου ἀνάγλυφον στρογγύλην ἀσπίδα, μεταξὺ δὲ τῶν παραστάδων τὴν ἐπιγραφὴν :

*ΚΛΑΥΔΙΑ ΕΥΠΡΑΣΙΑ ΕΠ/ΗΒΙΩ/ΚΑ
ΤΡΙ/ΑΚΟΝΤΑ/Ι.*

Ἐκ τῆς συλλογῆς Μυστρᾶ μετεφέρθη τμήμα ἀναγλύφου ρωμαϊκῶν χρόνων, ἐκ σαρκοφάγου πιθανάτα προερχόμενον (ὕψ. 0,37, πλ. 0,39, πᾶχ. 0,09 μ.), μετὰ παραστάσεως γυναικός, φερούσης ὑπὸ τὸ στήθος ταινίαν, ἐμπροσθεν

έλισσομένου κήτους (Πί ν. 101 β). Πρόκειται ένδεχομένως περί τμήματος εδρυτέρας συνθέσεως, έχουσης ως θέμα την διάσωσιν τής 'Ανδρομέδας υπό του Περσέως. Έκ τής αὐτῆς συλλογῆς μετεφέρθη καὶ τὸ κάτω τμήμα ἀγαλματίου γυναικείας μορφῆς, 'Υγείας πιθανώτατα, ὕψ. 0,42 μ. (Πί ν. 102 α).

Έκ τής κατεδαφισθείσης ἐκκλησίας τοῦ 'Αγ. Σπυρίδωνος Σκλαβοχωρίου περισυνελέγη μαρμάρινος θρόνος, ἀνάθημα τοῦ γεροντεύοντος Βαναξέως πρὸς τὴν θεάν 'Αλεξάνδραν (βλ. ΑΑΑ I (1968), σ. 44, εἰκ. 8) συμφώνως πρὸς ἐπὶ τῆς ράχως τοῦ θρόνου ἐπιγραφὴν.

'Επίσης κατετέθησαν εἰς τὸ Μουσεῖον Σπάρτης τὰ ἐξῆς ἀρχαῖα :

1. 'Υπὸ Κωνστ. Τζαννέτου, κατοικοῦ Σπάρτης, τὸ ἄνω τμήμα μαρμαρίνου πεσσίσκου, ὕψ. 0,58 μ., μετὰ παραστάσεως ἀναπαυομένου 'Ερωτος, φέροντος τὴν δεξιάν ἐπὶ τοῦ ἀριστεροῦ ὄμου, μετρίας τέχνης ρωμαϊκῶν χρόνων (Πί ν. 102 γ).

2. 'Υπὸ Παναγιώτας Βύρη, κατοικοῦ Μυστρά, τμήμα μαρμαρίνου ἀναγλύφου τοῦ 4ου πιθανῶς π.Χ. αἰ., μετὰ παραστάσεως πρὸς τὰ δεξιὰ καθημένης ἀνδρικήης γενειοφόρου μορφῆς, σωζομένης ἀπὸ τῆς κοιλίας καὶ κρατούσης διὰ τῆς ἀριστερῆς κλάδον, ὕψ. 0,30, πλ. 0,30 καὶ πᾶχ. 0,17 μ. Παρὰ τὴν ἔνθον διάβρωσιν τοῦ μαρμάρου, ἡ παράστασις ἐνθυμίζει τὴν ἀνάλογον μορφήν ἐπὶ τοῦ ὕπ' ἀριθ. 683 ἀναγλύφου τοῦ Μουσείου Σπάρτης, αἱ λεπτομέρειαι ὅμως τῆς ἐπεξεργασίας ὑποδηλοῦν περισσότερον προκεχωρημένον στάδιον. Τὸ νέον ἀπόκρημα, ἂν καὶ ἐφθαρμένον, εἶναι σημαντικὸν διὰ τὴν ἐπιβίωσιν τοῦ τύπου τῶν λεγομένων ἀναγλύφων τῶν « ἀφρωϊσμένων προγόνων » εἰς τοὺς μεταγενεστέρους χρόνους.

3. 'Υπὸ Εὐαγγ. Παπαγιαννοπούλου, κατοικοῦ Σπάρτης, τὸ ἄνω ἀριστερὸν τμήμα ἀναθηματικοῦ ἀναγλύφου μετ' ἀετωματικῆς ἐπιστέψεως, σώζοντος ἐκ τῆς παραστάσεως τὸ ἄνω σῶμα τοῦ ἑτέρου τῶν Διοσκούρων, ὅστις παρίσταται ὀρθίος, κρατῶν διὰ τῆς ἀριστερῆς ἵππον ἀπὸ τοῦ χαλινοῦ (ὕψ. 0,39, πλ. 0,21, πᾶχ. 0,14 μ.) (Πί ν. 102 δ).

4. 'Υπὸ Θεοδ. Σαρ. Θανιάτου, κεφαλὴ ἀγάλματος 'Αθηνᾶς ἐκ παρίου μαρμάρου, σωζομένη ἀπὸ τῆς βάσεως τοῦ λαίμου μέχρι τοῦ γέισου τοῦ κορινθιακοῦ κράνου, ὕψ. 0,30 μ. (Πί ν. 102 β). Παρὰ τὰς κακώσεις τοῦ ἔργου, πρόκειται περὶ καλοῦ ἀντιγράφου ρωμαϊκῶν χρόνων πρωτοτύπου ἔργου τοῦ 4ου π.Χ. αἰ. ('Αθηνᾶ Ροσιγλιόσι).

5. 'Υπὸ Χρ. 'Αθανασιάδου, κατοικοῦ Σπάρτης, ἀκέραιον μαρμάρινον κυκλικὸν ἀκρωτήριον, φέρον ἐπὶ τοῦ κέντρου ἀνάγλυπτον ρόδακα, διαμ. 0,42, πᾶχ. 0,14 μ. (Πί ν. 102 ε).

γ. ΑΝΑΣΚΑΦΑΙ ΕΡΕΥΝΑΙ ΕΙΣ ΟΙΚΟΠΕΔΑ ΚΑΙ ΠΕΡΙΟΧΗΝ ΣΠΑΡΤΗΣ

1. Δοκιμαστικαὶ ἔρευναι εἰς οἰκόπεδα Νικ. Π. Σταυροπούλου

Τὰ οἰκόπεδα ταῦτα καταλαμβάνουν τμήμα τοῦ ὕπ' ἀριθ. 101 οἰκοδομικοῦ τετραγώνου, εὑρίσκονται δὲ δεξιὰ τῷ εἰσερχομένῳ εἰς τὴν πόλιν διὰ τῆς 'Εθνικῆς ὁδοῦ Τριπόλεως - Σπάρτης, μετὰ τὴν γέφυραν τοῦ Εὐρώτα.

Αἱ ἐνεργηθεῖσαι δοκιμαστικαὶ τομαὶ δῆρξαν ἐξ ἀρχῆς λίαν ἐπιτυχεῖς, καθ' ὅσον, εἰς βάθ. 0,50 μ. ἀπὸ τῆς σημερινῆς ἐπιφανείας τοῦ ἐδάφους, ἐπεσημάνθησαν δύο τοῖχοι, πᾶχ. 0,60 μ., βαίνοντες παραλλήλως, μὲ κατεύθυνσιν ἀπὸ ΒΑ. πρὸς ΝΔ., εἰς μῆκος πλέον τῶν 40 μ. Τὸ γεγονός, ὅτι, ἂν καὶ ἀμελοῦς κατασκευῆς ρωμαϊκῶν χρόνων, δὲν διακόπτονται κατὰ τὴν παράλληλον διαδρομὴν τῶν, ὤθησεν εὐθὺς εἰς τὴν ὑποψίαν, ὅτι πρόκειται περὶ περιβόλων μεταγενεστέρου ἱεροῦ. Τομῆ, ἐπιχειρηθεῖσα ἐγκαρσίως μετὰ τῶν τοίχων, ἀπέδωσε πράγματι τὰ προσδοκώμενα ἀποτελέσματα. 'Ανευρέθη, οὕτως, εἰς βάθ. 0,80 μ. ἀπὸ τοῦ ἐδάφους, ἡ κρητὶς μαρμαρίνου παραλληλογράμμου οἰκοδομήματος, πλ. 5,15 μ. καὶ μὴ προσδιορισθέντος εἰσέτι μήκους. Τὸ ὑπερβολικὸν μῆκος τοῦ κτηρίου, ἐν συνδυασμῷ πρὸς τὸ γεγονός ὅτι κατὰ τὴν ἀνασκαφὴν δὲν διεπιστάθη τὸ γνωστὸν στρώμα ἐκ κεκαυμένων ξύλων καὶ κεραμίδων στέγης, τὸ προσιδιάζον εἰς ἐστεγασμένα οἰκοδομήματα, ἐπιτρέπει κατ' ἀρχὴν τὴν ὑπόθεσιν ὅτι πρόκειται περὶ μεγάλου βωμοῦ, γνωστοῦ τύπου ἐν Σπάρτῃ καὶ ἐξ ἄλλων παραδειγμάτων.

Τὸ μέχρι τοῦδε ἀνασκαφὴν τμήμα ἐμφανίζει μεταγενεστέρας ἐπισκευὰς ἐπὶ τοῦ καταστραφέντος ἀρχικοῦ δαπέδου, ἡ σωζομένη ὅμως ΒΑ. πλευρὰ εἶναι θαυμασίας κατασκευῆς λεσβίου τρόπου (Πί ν. 103 α), ἐκ καλῶς εἰργασμένων μαρμαρίνων δόμων τοῦ τέλους τοῦ βου ἢ τῶν ἀρχῶν τοῦ 5ου π.Χ. αἰ. 'Η κατεργασία τῶν δόμων, ἐνθυμίζουσα ἐν πολλοῖς τὴν γνωστὴν ἐκ τοῦ 'Αμυκλαίου τεχνικὴν, ὑποχρεώνει νὰ δεχθῶμεν συνέχισιν τῆς λατρείας ἀπὸ τῶν ἀρχαϊκῶν μέχρι καὶ τῶν ρωμαϊκῶν χρόνων.

'Εμπροσθεν τῆς πλευρᾶς ταύτης ἀνευρέθη ἀποθέτης περιβαλλόμενος ὑπὸ μεταγενεστέρου

τοιχαρίου προχείρου κατασκευής, ἐντὸς τοῦ ὁποίου ἴστατο ὡς σῆμα μαρμαρίνη ὀρθογώνιος πλάξ. Ἡ ἀνασκαφή ἐπρωχώρησεν ἐδῶ μόνον μέχρι βάθ. 0,60 μ. ἀπὸ τῆς σωζομένης ἐπιφανείας τοῦ ΒΑ. τοίχου τοῦ ἀποκαλυφθέντος κτηρίου, ἥτοι 1,30 μ. ἀπὸ τῆς σημερινῆς ἐπιφανείας τοῦ ἐδάφους. Ἐντὸς τοῦ ἀποθέτου ἀνευρέθησαν εἰς μεγάλας ποσότητας ὑάλινα καὶ πῆλινα ἀγγεῖα οἰκιακῆς κυρίως χρήσεως, χρονολογούμενα εἰς τοὺς ὑστέρους ἑλληνιστικούς καὶ πρωίμους αὐτοκρατορικούς χρόνους (βλ. ΑΑΑ Ι (1968), σ. 41 κ.ε., εἰκ. 3), τμήμα ὀραιοτάτου ἀώτου ποτηρίου μετὰ στιλπνοῦ μέλανος ἐπιχρίσματος καὶ ἀναγλύφως δεδηλωμένης τῆς γνωστῆς συνθέσεως τῶν ὄρχουμένων Μαινάδων τοῦ Καλλιμάχου καὶ ἐπὶ τῆς μιᾶς πλευρᾶς τὸ τέλος ἐγχαράκτου ἐπιγραφῆς . . ΗC (Πί ν. 103 γ), πληθὺς ἀγγύθων (βλ. ΑΑΑ, ἔ.α., εἰκ. 1), ἐκ τῶν ὁποίων μία μετὰ διακοσμήσεως ἐγχαράκτου κλάδου (Πί ν. 103 β), λύχνοι, ἐκ τῶν ὁποίων εἰς μετὰ παραστάσεως πτερωτῆς μορφῆς κρατούσης δυσδιάκριτον τι ἀντικείμενον (βλ. ΑΑΑ, ἔ.α., εἰκ. 2) καὶ τμήμα πηλίνης προτομῆς γυναικείας θεότητος φερούσης πόλον (Πί ν. 103 δ).

Ἐκ τῶν μέχρι τοῦδε εὐρημάτων τοῦ ἀποθέτου συνάγεται, ὅτι τὸ ἱερὸν δυνατὸν νὰ ἀνήκη εἰς γυναικεῖαν θεότητα, τὴν ταῦτισιν τῆς ὁποίας ὑποδηλῶν δύο σχεδὸν ἀκέραια καὶ τμήματα πολλῶν ἄλλων πηλίνων εἰδωλίων ἐκ τῆς αὐτῆς μήτρας, εὐρεθέντα εἰς γενομένην ἐντὸς τοῦ ἱεροῦ τομῆν (Πί ν. 103 ε). Πρόκειται περὶ τύπου Ἀρτέμιδος φερούσης βραχύν, ἐξωσμένον χιτῶνα καὶ νεβρίδα, ἐπὶ δὲ τοῦ δεξιοῦ ὄμου φερέτραν. Παρὰ τὸ δεξιὸν σκέλος κάθεται στηριζόμενος εἰς τοὺς ἐμπροσθίους πόδας κύων.

Ἐλπίζεται, ὅτι ἡ συνέσις τῆς ἀνασκαφῆς θὰ λύσῃ τὸ πρόβλημα τῆς ἐνταυθὰ ποτε τελομένης λατρείας, τῆς ἐκτάσεως καὶ τῆς ἀρχιτεκτονικῆς διαμορφώσεως τοῦ ἱεροῦ καὶ κυρίως τῆς ταυτίσεως τοῦ πρὸς ἓν ἐκ τῶν ὑπὸ τοῦ Πausανίου περὶ τὸ Λιμναῖον ἀναφερομένων ἱερῶν, θετικώτατον στοιχεῖον διὰ τὴν προώθησιν τῶν γνώσεων τῆς σπαρτιατικῆς τοπογραφίας.

2. Ἀνασκαφή τάφων παρὰ τὸν Ἅγιον Γεώργιον Ἀλεσίας

Εἰς ἀπόστασιν 3 χλμ. ἀπὸ τῆς Σπάρτης, δεξιά τῆς πρὸς Γύθειον ὁδοῦ καὶ ὀπισθεν τοῦ ἐργοστασιακοῦ συγκροτήματος Φραγκίστα, ἐπὶ τοῦ λόφου τοῦ Ἁγίου Γεωργίου Ἀλεσίας, ἀνεσκάφη νεκροταφείον ὑστερορρωμαϊκῶν χρόνων, ἐντὸς ἀγροῦ τοῦ Πέτρου Χρ. Δημητροπού-

λου, ὑποδειχθὲν ὑπὸ τοῦ ἰδιοκτῆτου, ὅστις κατὰ τὴν καλλιέργειαν κατέστρεψε μίαν τῶν ταφῶν.

Ἀνεσκάφησαν συνολικῶς εἴκοσι ταφαί, ἀπασα ἀσύλητοι ἀλλὰ καὶ ἀκτέριστοι παντελῶς. Οἱ τάφοι ἦσαν κεραμοσκεπεῖς, πλὴν μιᾶς περιπτώσεως, κατὰ τὴν ὁποίαν ὁ νεκρὸς ἀπετέθη ἐπὶ τοῦ ἐδάφους, περιεβάλλοντο δὲ διὰ λίθων (Πί ν. 104 α). Οἱ νεκροὶ ἦσαν τοποθετημένοι μετὰ τὴν κεφαλὴν πρὸς Δ. Οἱ μεγαλύτεροι ἐκ τῶν τάφων ἦσαν μῆκ. 1,75 - 1,80 καὶ πλ. 0,55-0,60 μ., ἀνεσκάφη δὲ καὶ μία ταφή μικροτέρων διαστάσεων, ἀσφαλῶς παιδικῆ (Πί ν. 104 β), ἐξ ἧς περισυνελέγησαν δύο περιστραμμένα χαλκᾶ ἐλάσματα ἐκ περιδεραιῶν προφανῶς καὶ χαλκοῦς δακτύλιος. Ἐντὸς ἄλλης ταφῆς ἀνευρέθη ζεῦγος ἀπλῶν χαλκῶν ἐνωτίων. Τὰ μόνα ταῦτα κτερίσματα δὲν δύναται ὅπωςδήποτε νὰ καθορίσουν τὴν χρονολόγησιν τῶν ταφῶν, ἢ ὁμοίότης ὅμως τῆς κατασκευῆς τῶν πρὸς ἄλλας, ἀνασκαφείσας προσφάτως ἐν Ἡλείᾳ (ΑΔ 20 (1965): Χρονικά, Πίν. 248 β, 253) καὶ χρονολογηθείσας ἐκ τῶν εὐρημάτων εἰς τοὺς ὑστερορρωμαϊκούς χρόνους (ΑΔ, ἔ.α., σ. 217), ἀποτελεῖ ἔνδειξιν διὰ τὴν πιθανὴν χρονολόγησιν καὶ τῶν τάφων τοῦ νεκροταφείου τοῦ Ἁγίου Γεωργίου Ἀλεσίας.

II. ΕΡΕΥΝΑΙ ΕΙΣ ΠΕΡΙΟΧΗΝ ΓΥΘΕΙΟΥ

1. Ἀνασκαφή ὑστερορρωμαϊκοῦ οἰκογενειακοῦ τάφου ἐν Σελινίτσα

Εἰς θέσιν Ἅγιος Κωνσταντίνος Σελινίτσας Γυθείου, ἀνεσκάφη ὑπὸ τῶν στρατιωτῶν τῆς ἐν Γυθείῳ Σχολῆς Μαγειρῶν ρωμαϊκῶν οἰκοδόμημα ἐκκληθὲν ὡς ἐκκλησία, τῆς ὁποίας ἀνεζητήθη μέχρι βάθους ἐνὸς μέτρου ὑπὸ τὸ δάπεδον τὸ Ἁγίασμα! Ἡ ἀμέσως ἐπακολουθήσασα ἀνασκαφή ὠδήγησεν εἰς τὴν δυσάρεστον θέσιν τῆς διὰ τῶν ἐλαχίστων ἀπομεινάντων ἐρειπειῶν ἀποτυπώσεως τῆς κατόψεως μόνον τοῦ κτηρίου.

Ἀπεδείχθη οὕτως, ὅτι πρόκειται ἀσφαλῶς περὶ ταφικοῦ συγκροτήματος, ὁ πυρὴν τοῦ ὁποίου, τετραπλεύρου κατασκευῆς (Πί ν. 105 α), σχηματίζει εἰς τὰς τρεῖς πλευρὰς ἀρκοσόλια μετὰ λάρνακας (Πί ν. 105 β), εἰς δὲ τὴν τετάρτην, ἔνθα ὑπῆρχεν ἡ εἴσοδος, ἀπλοῦς τοῖχος ἔφραξε μετὰ τὴν ταφὴν τὴν εἴσοδον. Αἱ λάρνακες ἦσαν κτισταί, ἡ ἀνω δὲ αὐτῶν ἐπιφάνεια εὐρίσκετο εἰς τὸ ἐπίπεδον τοῦ καταστραφέντος δαπέδου τοῦ κτίσματος. Ὡς καλύμματα ἔφερον ὀρθογώνιους πλάκας, αἰτίνες ἐνεσφηνούντο πρὸς τὸ μέρος τοῦ τοίχου ἐντὸς ἐγκο-

πής. Ὁ ἔσωτερικὸς χῶρος εἶναι τετράγωνος, οἱ παρά τὴν εἰσοδὸν ὅμως τοῖχοι προεκτείνονται ἔξωτερικῶς ὡς παραστάδες. Τὸ κτίσμα ἦτο ὑπέργειον, ἐνδεχομένως δὲ ἐστεγάζετο διὰ θόλου φερομένου ἐπὶ σφαιρικῶν τριγῶνων μεταξὺ τῶν τόξων τῶν ἀρκοσολίων.

Κατὰ μεταγενεστέρους τῶν πρώτων ταφῶν χρόνους θὰ πρέπει νὰ προσετέθησαν αἱ περίξ τοῦ κεντρικοῦ οἰκοδομήματος ταφαί, ἀνήκουσαι πιθανῶς εἰς μέλη τῆς αὐτῆς οἰκογενείας, ὡς καὶ οἱ βαρεῖς τοῖχοι ἀντιστηρίξεως, διὰ τὸν κίνδυνον καταρρεύσεως τοῦ κτηρίου, εὕρισκομένου εἰς τὴν παρυφὴν ἀκριβῶς τοῦ λόφου τοῦ ὀρίζοντος τὴν μαγευτικὴν παραλίαν τῆς Σελινίτσας.

Ἐνεκα τῆς συλήσεως τοῦ οἰκοδομήματος, οὐδὲν ἀντικείμενον κατὰ τὴν ἀνασκαφὴν ἀνευρέθη, δυνάμενον νὰ χρονολογήσῃ ἐπακριβῶς τὴν κατασκευὴν. Ἐκ τῆς τοιχοποιίας ὅμως, συγκειμένης ἐκ λιθοδομῆς διὰ συμπαγοῦς ἀσβεστοκονιάματος καὶ τεμαχίων κεραμίδων — τὰ ὑπὲρ τὰ ἀρκοσόλια τόξα εἰς τὸ ἔσωτερικὸν ἐξ ὠραίας κεραμοκατασκευῆς — φαίνεται ὅτι ἐκτίσθη κατὰ τοὺς ὑστέρους ρωμαϊκοὺς ἢ τοὺς πρώτους χριστιανικοὺς χρόνους.

2. Ὑστεροαρχαϊκὸν ἱερὸν Ἄφροδιτης ἐν θέσει Δίχοβα

Εἰς τὴν μεταξὺ Ἄγερανοῦ καὶ Σκουταρίου παραλίαν τῆς Δίχοβας, ἀνευρίσκει ὁ ἐπισκεπτόμενος τὴν περιοχὴν πλείστα ἀρχιτεκτονικὰ μέλη μεγάλων κτηρίων ρωμαϊκῶν χρόνων καὶ τμήματα ἄλλων οἰκοδομημάτων, ἐνὸς τῶν ὁποίων σώζεται ἡ ἄψις μετὰ τῶν παραθύρων καθ' ὅλον τὸ μνημειακὸν ἀρχικὸν αὐτῆς ὕψος, 8 μ. περίπου, μετατραπεῖσα ὑπὸ τῶν ἐντοπιῶν εἰς στάβλον! Ἡ περιοχὴ, ἐκ τῶν ρωμαϊκῶν τούτων ἐρειπίων, ὀνομάσθη ὑπὸ τῶν ἐντοπιῶν «Καμάρες» καὶ ὡς τοιαύτη ἐγινε γνωστὴ εἰς τοὺς ἐλαχίστους περιηγηθέντας τὴν περιοχὴν ἀρχαιολόγους (E. S. Foster, BSA 13 (1906/7), σ. 234).

Εἰς ἀπόστασιν 200 περίπου μ. ἀπὸ τῆς ἀκτῆς, πρὸς τὸ ἔσωτερικὸν τῆς σχηματιζομένης κοιλάδος, ἄλλα ἐρείπια μνημειακῶν κατασκευῶν ἐκ μαρμάρου μαρτυροῦν περὶ τῆς ἀρχαιολογικῆς σπουδαιότητος τῆς περιοχῆς, ἢ ταύτισις τῆς ὁποίας ἀνευ ἀνασκαφικῆς ἐρευνῆς δὲν εἶναι δυνατόν νὰ ἐπιτευθῇ.

Τῇ ὑποδείξει τοῦ ἐκτάκτου Ἐπιμελητοῦ Ἀρχαιοτήτων Γυθείου, καθηγητοῦ κ. Π. Γιαννακοπούλου, ἐπεσκέφθη κατ' ἐπανάληψιν τὴν τοποθεσίαν ταύτην, ἢ ὁποία ὑπὸ τοῦ Foster ἔθεωρήθη ὡς «probably the villa of a wealthy

Roman», ἀλλ' ἐκ τῆς ὁποίας εἶχε προσφάτως περισυλλεγῆ ἔξαιρετικῆς ποιότητος μαρμάρινον ὑστεροαρχαϊκὸν δωρικὸν κιονόκρανον. Ἐκ πληροφοριῶν τῶν ἐντοπιῶν φαίνεται, ὅτι πρὸ ἐτῶν ὑπῆρχον καὶ ἕτερα τοιαῦτα κιονόκρανα εἰς τὴν αὐτὴν θέσιν, κλαπέντα ὑπὸ περιηγητῶν ἢ καταστραφέντα. Βεβαιοῦται οὕτως εἰς τὴν θέσιν ταύτην ἡ ὑπαρξίς ἀρχαϊκοῦ ἱεροῦ, πολύτιμον στοιχεῖον διὰ τὴν ἱστορίαν τῆς Λακωνικῆς κατὰ τοὺς χρόνους τούτους.

Ἐκ τῆς αὐτῆς θέσεως περισυλλεγῆ λιθινὴ πλάξ ὀρθογωνίου σχήματος, πλασιουμένη ἄνω ὑπὸ κυματίου, φέροντος δι' ἀρχαϊκῆς ἐποχῆς γραμμάτων τὴν ἐπιγραφὴν (Πί ν. 106 α):

ΦΙΟΣΤΕΦΑΝΟΙ ΑΦΡΟΔΙΤΑΙ

Ἡ πλάξ συνδέεται χρονολογικῶς πρὸς τὸ δωρικὸν κιονόκρανον καὶ φαίνεται ὅτι εἶναι ἀρχιτεκτονικὸν προορισμοῦ. Λαμβανομένου, ὅμως, ὑπ' ὄψιν, ὅτι ἡ ἐπιγραφὴ ἀποτελεῖ τὸ πέρας στίχου εἰς δακτυλικὸν ἐξάμετρον, ἐνδεχομένως ἀπετέλει τμήμα ἐπενδύσεως βάρθρου, φέροντος ἀνάθημα πρὸς τὴν θεάν.

Ἡ προσεχῆς ἀνασκαφικὴ διερεύνησις τῆς περιοχῆς, ἥτις βριθεῖ ἐρειπίων, ἐλπίζεται ὅτι θὰ λύσῃ τὸ πρόβλημα καὶ τὸ ἐνδεχόμενον ὑπάρξεως ἀρχαϊκοῦ ἱεροῦ Ἄφροδιτης εἰς τὴν ἀπομακρυσμένην ταύτην περιοχὴν τῆς Λακωνικῆς.

III. ΕΡΕΥΝΑΙ ΕΙΣ ΠΕΡΙΟΧΗΝ ΜΑΝΗΣ

Ἀνασκαφικαὶ ἐρευναι εἰς Κότρωνας

Τὸ παραλιακὸν χωρίον τῆς Μάνης Κότρων (Πί ν. 106 β) ἤδη ἀπὸ τῆς ἐποχῆς τοῦ Leake (Travels in the Morea, I, 272, 277, 312) ἐταυτίσθη πρὸς τὴν ἀρχαίαν Τευθρώνην τοῦ Κοινοῦ τῶν Ἐλευθερολακῶνων (Παισανίας, III, 25, 4, Πτολεμαῖος, III, 14, 32), τῆς ταυτίσεως γενομένης γενικῶς παραδεκτῆς (ἡ νεώτερα βιβλιογραφία παρὰ Chr. Le Roy, BCH 85 (1961), σ. 216, σημ. 2. Βλ. καὶ BCH 89 (1965), σ. 358 κ.έ.). Ἀφορμὴν τῶν προσφάτων ἐρευνῶν ἀπέτέλεσε τὸ γεγονός τῆς κηρύξεως τοῦ χωρίου ὡς ἀρχαιολογικοῦ χώρου διὰ νὰ προστατευθῶν ἐγκαίρως αἱ ἀρχαιότητες, καθ' ὅσον καταλαμβάνει τοῦτο ἀκριβῶς τὴν θέσιν τῆς ἀρχαίας πόλεως, ἢ ὑπὸ τῆς Ὑπηρεσίας διαταχθεῖσα προστασία τῆς νησιδῶς Σκοπᾶ ἀπὸ τῆς ἀπὸ ἐτῶν ἐνεργουμένης λατομεύσεως, καὶ αἰτήσις τοῦ Παν. Λευτσάκου, κατοικοῦ Κότρωνος, διὰ τὴν χορήγησιν ἀδείας οἰκοδομήσεως εἰς τὸν παρὰ τὴν παραλίαν τοῦ χωρίου ἀγρὸν του. Καὶ εἰς μὲν τὸν ἀγρὸν Λευτσάκου οὐδὲν

άνευρέθη, γόνιμος όμως απέβη ή έρευνα εΐς έτερα σημεΐα τής περιοχής.

α. Ρωμαϊκά λουτρά εντός του άγρου Ν. Κυριακάκου

Ή έρμηνεία ώς λουτρών τών επί του κτήματος Κυριακάκου έμφανών έρειπίων εΐχεν ήδη δοθῆ υπό του Woodward, επί τῆ βάσει περιγραφέντων υπό τών έντοπιών τμημάτων του ύποκαύστου (BSA 13 (1906/7), σ. 256), και υπό του Le Roy (BCH 85 (1961), σ. 218, εΐκ. 7). Τό κτήμα εΐρίσκειται εΐς θέσιν άκρωσ έντυπωσιακήν, εΐς τόν τριγωνικόν μυχόν του προς τό μέρος τής νησΐδος Σκοπᾶ σχηματιζομένου ίσθμου και έκτείνεται από τών παρακειμένων λόφων προς τήν παραλίαν άμφιθεατρικώς. Τό κτήριον κατά μέγα μέρος κατεποντίσθη έντός τής θαλάσσης, ώς και άλλα σημεΐα τής άρχαίας πόλεως, έκ τής μεγάλης δέ κυκλικής αυτου αίθούσης μόνον μικρόν τμήμα διατηρεΐται εΐστί. Διά τών γενομένων προχείρων τωών έπετεύχθη μερική άποτύπωσις του οΐκοδομήματος, όπερ κατελάμβανε μεγάλην έκτασιν και ήτο πολυτελοΰς κατασκευής δι' όρθομαρμαρώσεων και μωσαϊκών διαπέδων. Πολλοί έκ τών τοίχων διατηροΰνται εΐς μέγα βάθος, σώζονται δέ πιθανώς και τμήματα τών ύπογειών χώρων.

Κατά τήν πρώτην πρόχειρον άνασκαφήν άνευρέθη μικρά μαρμαρινή στήλη ρωμαϊκών χρόνων, έλλειπής κάτω (πλ. 0,15, σωζ. ύψ. 0,09, πάχ. 0,025 μ.), φέρουσα τήν έπιγραφήν:

*E Π Α Φ Ρ Ο
Δ Ε Ι Τ Ο Σ
Ε Υ Χ*

Ή κατά τό προσεχές θέρος συνέχισις τής εργασίας θα έπιτρέψη τήν πλήρη άποτύπωσιν του οΐκοδομήματος και τήν λύσιν τών άρχιτεκτονικών αυτου προβλημάτων.

β. Άγρός Χαρ. Ριζεάκου

Τά υπό του Le Roy άπεικονισθέντα τεμάχια μωσαϊκών και άρραβδωτών κιόνων (έ.ά., σ. 218, εΐκ. 9) εΐρέθη ότι προέρχονται έκ μεγάλου οΐκοδομήματος, σχήματος βασιλικής με άψιδωτήν άπόληξιν προς Ν., κοσμικής προφανώς χρήσεως, ρωμαϊκών χρόνων, οΐ τοΐχοι του όποιου διατηροΰνται εΐς ίκανόν ύψος κάτωθεν τών συγχρόνων μανδροτοίχων. Εΐς τόν αυτόν άγρόν σώζονται μεγάλοι έγκοπαι έντός βράχων, όρθογωνίου σχήματος, μετατραπέισαι, άγνωστον εΐς ποΐαν εποχήν, εΐς δεξαμενάς, καθώς και άκέραιον καμαροσκεπές κτήριον,

μεσαιωνικών χρόνων, ένσωματωθέν εΐς τήν σύγχρονον οΐκίαν του ίδιοκτήτου.

Τών δύο τούτων σημαντικών κατασκευών ή μελέτη θα συνεχισθῆ κατά τό προσεχές θέρος.

γ. Νησίς Σκοπᾶ

Ή διαπίστωσις τών προϊστορικών στρωμάτων τής νησΐδος Σκοπᾶ οφείλεται κατά κύριον λόγον εΐς τούς Α. Waterhouse και R. Hope Simpson (BSA 56 (1961), σ. 119. Πρβλ. Le Roy, BCH 89 (1965), σ. 358 κ.έ.), οΐ όποιοι τήν πρωτοελλαδικήν περίοδον διέγνωσαν κυρίως έκ τών συγκεντρωθέντων χονδροειδών έπιφανειακών όστράκων. Διά του δημοσιευομένου άώτου κυπέλλου επί κωνικής βάσεως (ύψ. 0,12, διάμ. χείλους 0,15, διάμ. βάσεως 0,053 μ.), ένθυμίζοντος όπωσδήποτε μεταλλικά πρότυπα (Π i v. 107 α), ή επικρατοΰσα άποψις ώς προς τό άρχαιολογικόν ένδιαφέρον τής περιοχής έλπίζω να άναθεωρηθῆ. Τό άγγεΐον εΐναι λεπτόν, χειροποίητον, μετ' άνοικτοχρώμου ύπολευκού έπιχρίσματος, άνευρέθη δέ εΐς βάθος 2 μ. από τής σημερινής επιφανείας τής νησΐδος, εΐς τομήν άνοιχθείσαν υπό τών λατομευόντων τήν νήσον.

Ή πρώτη άπόπειρα διερευνήσεως τής νήσου εΐχεν ώς κύριον στόχον τήν άποτύπωσιν τών μεσαιωνικών αυτης έρειπίων, τά όποΐα, ώς διεπιστώθη, διέτρεξαν κίνδυνον έκ τής λατομεΰσεως και χρήζουν ταχείας συντηρήσεως και έπισκευών.

Τήν από του ίσθμου εΐσοδον προς τήν νήσον έμποδΐζει έπίμκηες φρούριον, τά άκρα του όποιου κατεστράφησαν υπό τών λατομείων, αλλά και τών καθιζήσεων, τας όποιας ύπέστη τό έδαφος, με άποτέλεσμα και μέγα μέρος τής ρωμαϊκής πόλεως να εΐρίσκειται υπό τήν επιφάνειαν τής θαλάσσης. Τό σωζόμενον ύψος του υπερβαΐνει τά 3 - 4 μ. Ή κυρία πύλη προστατεύεται δεξιά τῶ εΐσερχομένῳ δι' όρθογωνίου πύργου, ύπάρχουν δέ και έτεροι δύο εκατέρωθεν, τής άριστερας τών όποιων μόνον ή δεξιά παραστάς διεσώθη. Πέραν τής δεξιάς πύλης ύπάρχει και έτερος προστατευτικός πύργος, διαμεμορφωμένος κατά τήν έξωτερικήν αυτου πλευράν εΐς τεταρτημόριον κύκλου. Ή άνοδος εΐς τόν προμαχώνα τής κυρίας εΐσόδου γΐνεται διά μικράς διόδου, άλλη δέ όμοΐον διαστάσεων άριστερά τῶ εΐσερχομένῳ χρησιμεΐει ώς βοηθητική εΐς ώρας κινδύνου. Δύο αντιθέτως φερόμεναι κλίμακες οδηγούν εΐς τόν περιόρομον του φρουρίου.

Ήπί τής νησΐδος ύπάρχουν άκόμη τά έρείπια

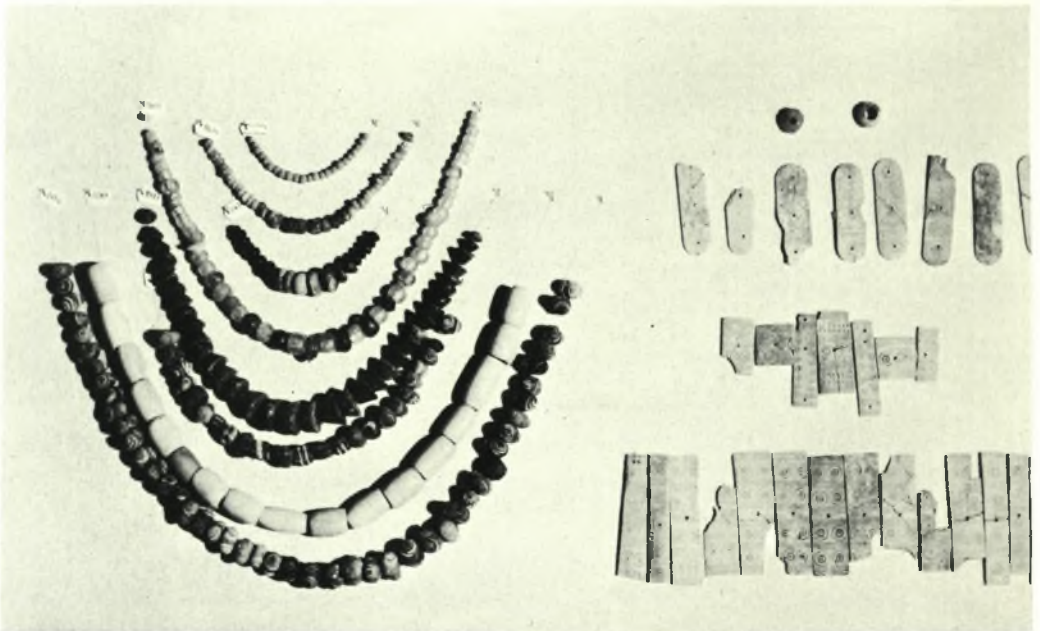
κτίσματος χρησιμεύσαντος ὡς ὀστεοφυλακίου καὶ ἔμπροσθεν αὐτοῦ ἴχνη ἐκτεταμένου νεκροταφείου, τὸ μεγαλύτερον μέρος τοῦ ὁποίου κατεστράφη ἐκ τῆς συνεχοῦς λατομεύσεως. Ὁρισμένοι ἐκ τῶν ταφῶν τούτων ἀνεσκάφησαν, δὲν ἐπετεύχθη ὁμοῦ εἰσέτι ὁ καθαρισμὸς καὶ ἡ μελέτη τῶν εὐρημάτων, ὡς καὶ ἡ ἀποτύπωσις τοῦ ὀστεοφυλακίου, ἐργασία, ἣτις θὰ συνεχισθῆ κατὰ τὸ προσεχὲς θέρος.

Καθ' ὅλην τὴν ἔκτασιν τοῦ χωρίου Κότρων ἀνευρίσκονται τμήματα ἀρχιτεκτονικῶν μελῶν μαρμαρίνου οἰκοδομήματος, πιθανῶς ναοῦ τῶν ὀστέρων ἑλληνιστικῶν χρόνων. Ὑπὸ τῆς παραδόσεως ἀναφέρεται ἐνταῦθα ὁ ναὸς τῆς Ἴσω-

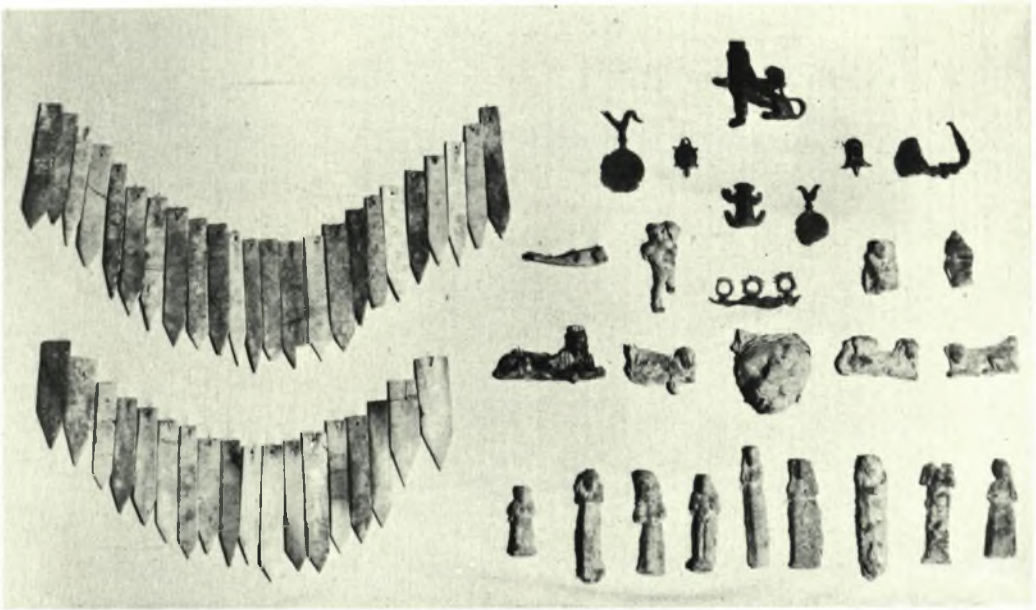
ρίας Ἀρτέμιδος (Παυσανίας III, 25, 4), πρὸς τὴν ὁποίαν συνεχετίσθη ὑπὸ τοῦ Woodward (ἔ.ἀ., σ. 257) ἀνάγλυφος παράστασις τῆς θεᾶς, ἀπολεσθεῖσα ἐκ τῶν ὀστέρων. Τὸ ἀνάγλυφον ἀνευρέθη καὶ πάλιν χάρις εἰς τὰς ἀόκνους προσπάθειας τοῦ ἐκτάκτου Ἐπιμελητοῦ Ἀρχαιοτήτων Γυθείου, κ. Π. Γιαννακοπούλου, ἐντετειχισμένον εἰς οἰκίαν τοῦ Φλομοχωρίου καὶ ἀπεικονίζεται ἐδῶ τὸ πρῶτον, ἐκ φωτογραφίας εὐγενῶς παραχωρηθείσης ὑπ' αὐτοῦ (Πί ν. 107 β). Ἡ κατὰ τὸ προσεχὲς θέρος συνέχισις τῶν ἐρευνῶν εἰς Κότρωνα θὰ ἐπιτύχη ἐνδεχομένως τὸν ἐντοπισμὸν τοῦ ὑπὸ τοῦ Παυσανίου ἀναφερομένου ἱεροῦ τῆς Ἀρτέμιδος.

ΑΓΓΕΛΟΣ ΣΠ. ΔΕΛΗΒΟΡΡΙΑΣ

*



Μουσείον Σπάρτης: α-β. Εύρήματα εκ του ιερού της Ὁρθίας Ἀρτέμιδος



Μουσείον Σπάρτης : α - β. Εύρήματα εκ του ιερού της Ὀρθίας Ἀρτέμιδος, γ. Κεφαλή πηλίνου εἰδω-
λίου εκ τῆς ἀκροπόλεως τῆς Σπάρτης



Μουσείον Σπάρτης : α. Τὸ δωρικο-ιωνικὸν κιονόκρανον ἐκ τοῦ θρόνου τοῦ Ἄμυκλαίου Ἀπόλλωνος,
β - γ. Ρωμαϊκὸν ἀνάγλυφον Διοσκούρων καὶ τὰ νέα τεμάρια τὰ προσαρμοζόμενα εἰς αὐτό



Μουσείον Σπάρτης : α. Γυναικείον ἄγαλμα ἐξ Ἄφουσού, β. Τμήμα ἀναγλύφου ἐκ τῆς Συλλογῆς Μυστρά, γ. Ἐπιτύμβιος στήλη, δ. Κορμός ἀγαματίου τύπου Διοσκούρων



Μουσείον Σπάρτης : α. Κορμός αγάλματιου (Ύγείας ;) ἐκ τῆς Συλλογῆς Μυστρά, β. Κεφαλή ἀγάλματος Ἀθηνᾶς Rospigliosi, γ. Μαρμάρινος πεσσιτικός ἐκ Σπάρτης, δ. Τμήμα ἀναθηματικῆς ἀναγλύφου ἐκ Σπάρτης, ε. Μαρμάρινον κυκλικὸν ἀκρωτήριον



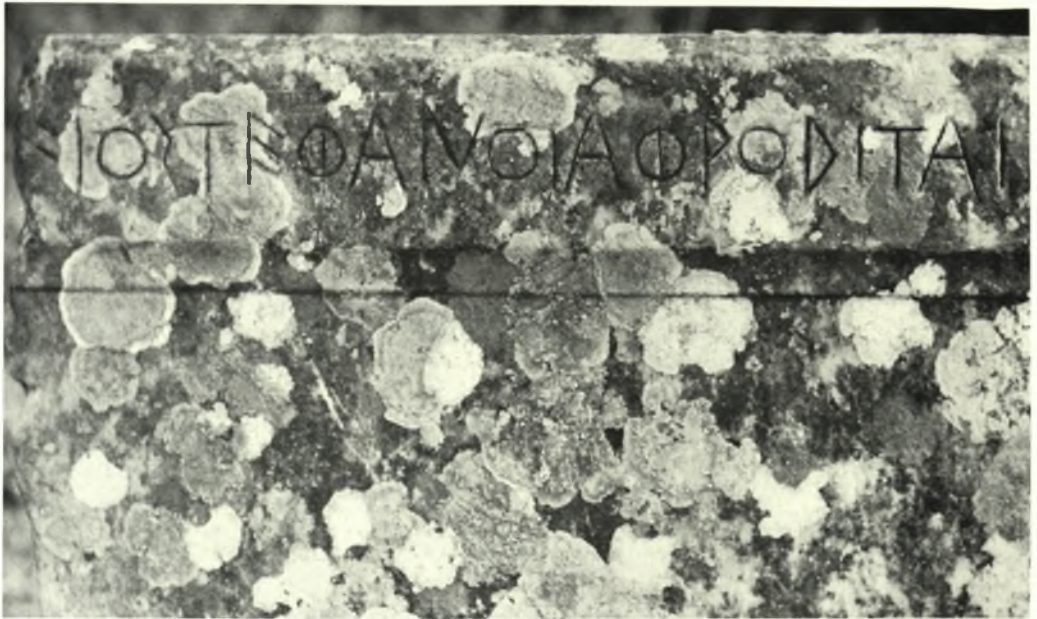
Σπάρτη. Οικόπεδον Νικ. Σταυροπούλου : α. ΒΑ. πλευρά βωμοῦ, β. Πηλίνη ἀγνύς, γ. Τμήμα ἀώτου ποτηρίου, δ. Τμήμα πηλίνης προτομῆς, ε. Τμήματα εἰδωλίων Ἄρτέμιδος



Ἅγ. Γεώργιος Ἀλεσίας : α. Ἀποκαλυφθέντες τάφοι, β. Παιδικὸς τάφος



Σελινίτσα Γυθείου. Ύστερορρωμαϊκός τάφος : α. Κεντρικόν τμήμα, β. Ἀρκοσόλια με λάρνακας



Λακωνία : α. Δίχοβα. Λιθίνη ἐνεπίγραφος πλάξ, β. Ἐποψὶς τοῦ χωρίου Κότρων Μάνης



Λακωνία : α. Νησίς Σκοπᾶ. ΠΕ κύπελλον, β. Φλομοχώριον. Ἐνάγλυφον Ἄρτεμιδος