

ΕΘΝΙΚΟΝ ΑΡΧΑΙΟΛΟΓΙΚΟΝ ΜΟΥΣΕΙΟΝ

ΕΡΓΑΣΙΑΙ ΕΠΑΝΕΚΘΕΣΕΩΣ
ΚΑΙ ΝΕΑ ΠΡΟΣΚΤΗΜΑΤΑ

Ἡ κατὰ τὴν διάρκειαν τῶν μεταπολεμικῶν ἐτῶν συντελεσθεῖσα ἐργασία διὰ τὴν ἐπανεκθέσιν τῶν γλυπτῶν τοῦ Μουσείου ὑπὸ τοῦ ἐκλιπόντος Διευθυντοῦ αὐτοῦ Χρ. Καρούζου, Ἀκαδημαϊκοῦ, καὶ τῆς ἐπιτίμου Γεν. Ἐφόρου κ. Σ. Καρούζου, ἐμφαίνεται εἰς τὸν συνταχθέντα ὑπὸ τῆς τελευταίας περιγραφικῶν Κατάλογον τῶν ἐκτεθέντων ἔργων, τὸν ἐκδοθέντα προσφάτως (1967) παρὰ τῆς Γεν. Διευθύνσεως Ἀρχαιοτήτων καὶ Ἀναστηλώσεως. Ὑπὸ τῶν ἰδίων συμπληρώθη κατὰ τὸ αὐτὸ διάστημα ἡ ἐπανεκθέσις τῶν προϊστορικῶν Συλλογῶν (βλ. Ἀ. Σακελλαρίου - Γ. Παπαθανασοπούλου, Σύντομος Ὁδηγός, 1964), τῶν ἀγγείων, τῶν ἀρχαϊκῶν χαλκῶν μετὰ τῆς Συλλογῆς Καραπάνου καὶ ἡ ἐκθέσις τῆς Συλλογῆς Ἐλένης Σταθάτου, εἰς τεσσαράκοντα ἐν συνόλῳ αἰθούσας.

Παραμένον ἐισέτι ἔνδεκα αἰθουσαι κλεισταί, προοριζόμεναι διὰ τὴν ἐκθέσιν τῶν ὑπολοίπων χαλκῶν ἀπὸ τῆς κλασσικῆς ἐποχῆς καὶ ἐφεξῆς, τῶν πηλίνων εἰδωλίων, τῶν εἰκονιστικῶν καὶ ἄλλων γλυπτῶν τῆς Ρωμαιοκρατίας (τρεῖς αἰθουσαι), τῶν Συλλογῶν τῶν αἰγυπτιακῶν ἀρχαιοτήτων (Δημητρίου, Ρόστοβιτς καὶ Λ. Μπενάκη, τρεῖς αἰθουσαι), ὡς καὶ τῆς σημαντικῆς Συλλογῆς τῶν ἀρχαίων χρυσῶν κοσμημάτων τοῦ Μουσείου.

Εἰς τὴν προετοιμασίαν τῆς ἐπανεκθέσεως διὰ τὰς ἔνδεκα αὐτὰς κλειστάς ἐισέτι αἰθούσας, μετὰ τὸ πέρασ τῆς ἐργασίας εἰς τὰς αἰθούσας τῶν ἀναγλύφων, αἱ ὁποῖαι θὰ ἀνοίξουν ἐντὸς τοῦ ἐπομένου ἔτους διὰ τὸ κοινόν, εἰργάσθη ἐντακτικῶς κατὰ τὸ 1967 τὸ ἐπιστημονικόν καὶ τεχνικόν προσωπικόν τοῦ Μουσείου ὑπὸ τὴν διεύθυνσιν τοῦ Γενικοῦ Ἐφόρου Β. Καλλιπολίτη, ὡς καὶ τοῦ Ἐφόρου Γ. Δοντᾶ, διατελέσαντος Διευθυντοῦ κατὰ τὸ διάστημα ἀπὸ τοῦ μηνὸς Μαρτίου μέχρι τοῦ Αὐγούστου 1967. Ὑπὲρτέθησαν, ὡσαύτως, εἰς τὸ Μουσεῖον ὁ Ν. Γιαλούρης, ὡς Ἐφορος Γλυπτῶν, ἡ Ἐπιμελήτρια Παρ. Στασινοπούλου - Τουλούπα, ὁ φροντιστὴς τῶν αἰγυπτιακῶν Συλλογῶν Ν. Μπουφίδης καὶ οἱ δόκμοι Ἐπιμεληταὶ Γ. Δεσπίνης καὶ Θ. Σπυρόπουλος. Οὐσιώδης ὑπῆρξεν ἡ βοήθεια τῶν ἀρχαιολογικῶν ἐκτάκτων ὑπαλλήλων, πτυχιούχων τοῦ Πανεπιστημίου, τοῦ μουσειακοῦ καλλιτέχνου Στ. Τριάντη, ἔχοντος τὴν ἐπίβλεψιν τοῦ συνεργείου διὰ τὰς μεταφορὰς βαρέων

ὄγκων μαρμάρων, τὸν ἀποκαθαρισμὸν τῶν ἔργων ἐκ τῶν ὀξειδωθέντων πηλινῶν σιδηρῶν συνδέσμων καὶ τῶν κακῶν συμπληρώσεων, τὴν τοποθέτησιν αὐτῶν ἐπὶ νέων βάσεων, τοῦ καλλιτέχνου Ν. Περαντινοῦ, τῶν ἀρχιτεχνιτῶν Χ. Χατζηλιού καὶ Ἀ. Μαυραγάνη διὰ τὸν καθαρισμὸν καὶ συντήρησιν τῶν χαλκῶν, τοῦ Τρ. Κοντογεώργη διὰ τὴν ἀνασυγκρότησιν τῶν πηλίνων ἀγγείων καὶ εἰδωλίων. Οἱ ζωγράφοι Π. Σαραφιανός καὶ Στ. Μπαλτογιάννης, ὅστις καθωδήγησε τὸ καταρτισθὲν ὑπ' αὐτοῦ εἰδικὸν συνεργεῖον συντηρήσεως τῶν αἰγυπτιακῶν ἀρχαιοτήτων, συνετέλεσαν μεγάλως εἰς τὴν πρόοδον τῶν ἐργασιῶν.

Προϊστορικαὶ Συλλογαὶ

Εἰς προθήκην τῆς μυκηναϊκῆς αἰθούσης, περιέχουσιν ἀγγεῖα ἐξ Ἀττικῆς, ἐξετέθησαν ἐνδιαφέροντα εὐρήματα ἐκ τῶν ἀνασκαφῶν τοῦ Σπ. Ἰακωβίδου εἰς τὴν Περαιτὴν. Τὰ ἐκ τῶν παλαιότερων ἀνασκαφῶν ἐν Σκοπέλῳ ἐξετέθησαν εἰς ἰδιαίτην μικρὰν προθήκην.

Ἐγένετο ὁ ἐκκιβωτισμὸς παλαιολιθικῶν καὶ νεολιθικῶν εὐρημάτων ἐκ Θεσσαλίας. Ἐτακτοποιήθησαν, ὡσαύτως, εἰς τὴν ἀποθήκην τὰ ἐπιτραφέντα τῷ 1953 ἐκ Γερμανίας εὐρήματα ἀνασκαφῶν, τὰ ὁποῖα εἶχον διενεργήσει Γερμανοὶ ἐπιστήμονες παρὰ τὴν Κωπαῖδα κατὰ τὴν περίοδον τοῦ πολέμου.

Μαρμάρινα γλυπτὰ

Σημαντικὸν γεγονός ὑπῆρξεν ἡ συμπλήρωσις τῆς γνωστῆς ἐπιτυμβίου στήλης ἀριθ. 1822, διὰ τοῦ ἐλλείποντος μέχρι τοῦδε καὶ ἀνευρεθέντος ἄνω τμήματος αὐτῆς μετὰ τὰς κεφαλὰς τῶν δύο εἰκονιζομένων γυναικῶν καὶ τὴν ἀετωματικὴν ἐπίστεψιν. Τὸ ἀπότμημα εἶχεν εὐρεθῆ κατὰ τὴν διάνοξιν χάνδακος εἰς τὴν γωνίαν τῶν ὁδῶν Αἰόλου καὶ Ἀθηνᾶς (ΑΔ 20 (1965) : Χρονικά, Πίν. 57 α) καὶ ἀνεγνωρίσθη ὑπὸ τοῦ Καθηγητοῦ J. Frel, ὅτι ἀνήκειν εἰς τὴν στήλην ἀριθ. 1822 (Πί ν. 2).

Τὰ μεταφερθέντα ἐξ Ἐπιδαύρου ἀποτμήματα γλυπτῶν τοῦ ναοῦ τοῦ Ἀσκληπιοῦ κατεγράφησαν εἰς τὸ Εὐρετήριο τοῦ Μουσείου (ἀριθ. 4553 - 4761). Ἡ νέα ὄλως ἀνασυγκρότησις τῶν δύο ἀετωμάτων θὰ γίνῃ μετὰ τὸ πέρασ τῆς ἀναληφθείσης ὑπὸ τοῦ Ν. Γιαλούρη μελέτης τοῦ γλυπτοῦ κόσμου τοῦ ναοῦ.

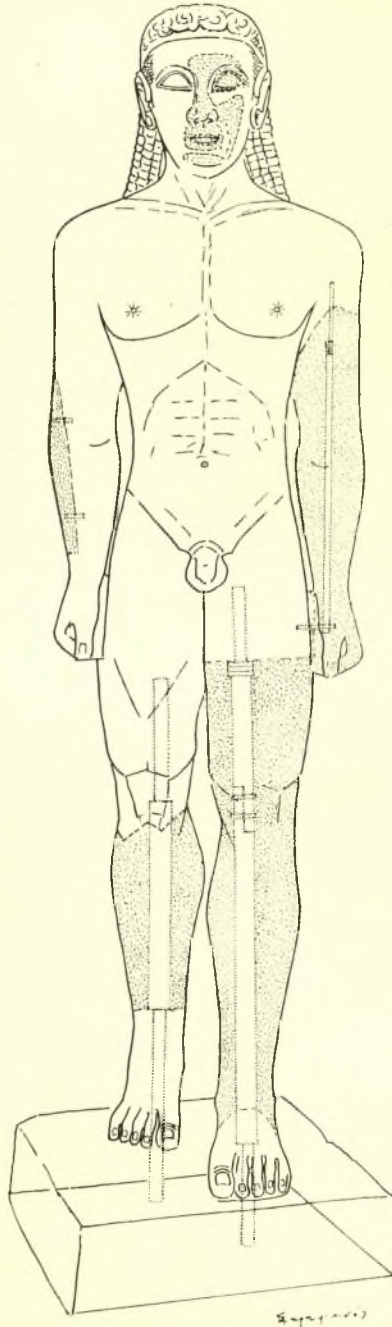
Ὁ Κούρος τοῦ Σουνίου (ἀριθ. 2720) εὐρίσκεται εἰς τὸ στάδιον νέας ἀνασυγκροτήσεώς του ὑπὸ τοῦ μουσειακοῦ καλλιτέχνου Ν. Πε-

ραντινού. Ἡ παλαιὰ τοποθέτησις τοῦ ἀγάλματος ἐπὶ τοῦ βάθρου ἦτο ἐλαττωματικὴ, ἀπό τινος δὲ εἶχον παρουσιασθῆ ραγμαὶ εἰς τὰς ἐκ γύψου συμπληρώσεις τῶν κνημῶν. Παρατηρήθη, ὅτι ἐνῶ ἡ ἄνω ἐπιφάνεια τοῦ βάθρου καὶ τῆς πλίνθου ἔχουν ἠθελημένην ὑπὸ τοῦ ἀρχαίου καλλιτέχνου κλίσιν πρὸς τὰ δεξιὰ τοῦ ἀγάλματος καὶ πρὸς τὰ ἐμπρός, ἡ τοποθέτησις του εἶχε γίνεῖ κατὰ τρόπον, ὥστε νὰ ἐξουδετερωθῇ ἡ κλίσις αὐτῆ δι' ἀναλόγου ἀνυψώσεως τῆς κάτω ἐπιφανείας, δηλ. τῆς ἐδράσεως τοῦ βάθρου, ἡ ὁποία εἶναι ὀριζόντιος. Μὲ τὸν ἐσφαλμένον ἐπομένως ὑπολογισμόν τῆς θέσεως τοῦ βάθρου, κυρίου στοιχείου τῆς στάσεως τοῦ ἀγάλματος, ἐγένετο ἡ παλαιὰ συμπλήρωσις τῶν κνημῶν διὰ γύψου. Ἀποτέλεσμα ὑπῆρξεν ἡ ἰσχυρὰ κλίσις τοῦ Κούρου πρὸς τὰ ὀπίσω καὶ πρὸς τὰ ἀριστερά, ἐκφεύγοντος οὕτως ἀπὸ τοῦ κέντρου τοῦ βάρους. Μετὰ τὴν ἀφαίρεσιν τῶν συμπληρώσεων καὶ τοῦ σιδηροῦ ὄπισμοῦ (Πί ν. 1 α - γ Σχ ἐ δ. 1), ὁ γλύπτης Ν. Περαντινὸς ἔδωκε τὴν ὀρθὴν ὀριζόντιον θέσιν εἰς τὴν ἔδρασιν τοῦ βάθρου, οὕτως ὥστε ἡ ἄνω ἐπιφάνειά του καὶ ἐκεῖνη τῆς πλίνθου ἔλαβον τὴν ἀναγκαίαν κλίσιν. Ἐν συνεχείᾳ ἔπλασεν ἐκ νέου τὰς κνήμας ἐπὶ γυφίνου ἐκμαγείου, ὥστε ἡ νέα αὐτῆ συμπλήρωσις ἀποκατέστησε τὴν ἰσορροπίαν τοῦ ἀγάλματος με ἀκριβῆ ὑπολογισμόν τοῦ κέντρου τοῦ βάρους. Ἀφῆρέθησαν καὶ αἱ συμπληρώσεις τῶν βραχιόνων καὶ τοῦ προσώπου. Διὰ τῆς νέας ἀνασυγκροτήσεως καθίσταται αἰσθητῆ ἡ « λανθάνουσα » κίνησις ἐν ἀντιθέσει πρὸς τὴν μέχρι τοῦδε ἐντύπωσιν ἀδρανείας, τὴν ὀφειλομένην εἰς τὸ ἐσφαλμένον στήσιμον τοῦ ἔργου καὶ εἰς τὰς ἐλαττωματικὰς συμπληρώσεις, αἱ ὁποῖαι ἠλλοίωον, ἰδίως εἰς τὸ πρόσωπον, τὸν χαρακτῆρα τῆς τεχνοτροπίας του.

Κατὰ τὴν διάρκειαν τοῦ ἔτους, παρεδόθησαν ὑπὸ τῆς Ἐφορείας ἰδιωτικῶν συλλογῶν καὶ ἀρχαιοπωλείων ἀρχαῖα ἐν ὄλῳ 231, σημαντικώτερα τῶν ὁποίων εἶναι πῆλιναι λάρνακες μετὰ γραπτῶν κοσμημάτων ἐκ Κρήτης (βλ. σχετικὴν ἀνακοίνωσιν Π. Τουλοῦκα εἰς ΑΑΑ I (1968), σ. 54 κ.ε.), ὕστερογεωμετρικὰ ἀγγεῖα (Πί ν. 3 α - β) ἐκ γεωμετρικοῦ νεκροταφείου, ἴσως τῆς Γλυφάδας Ἀττικῆς, ἄγαλμα Ἀσκληπιοῦ, ἀξιόλογον κλασικιστικῶν γλυπτῶν τῆς ἐποχῆς τοῦ Ἀδριανοῦ (Πί ν. 4 α), ἀνάγλυφον προερχόμενον ἐκ Candara τοῦ Πακιστάν με τέσσαρας ἐκτύπους μορφάς, τέχνης ὑπὸ τὴν ἐπίδρασιν ἐλληνορωμαϊκῶν ἔργων (Πί ν. 4 β) καὶ ἄλλα.

Ἔργαστήρια

ἘΟ καθαρισμὸς τῶν μεγάλων χαλκῶν ἀγαλμάτων, ἅτινα εὐρέθησαν τῷ 1959 εἰς Πειραιᾶ



Σχ ἐ δ. 1. Συμπληρώσεις καὶ σιδηροὶ σύνδεσμοι τοῦ Κούρου τοῦ Σουνίου (Σχ ἐ δ. Π. Σαραφίανου)

(βλ. Τὸ Ἔργον 1960, σ. 161 - 168) περατοῦται ὁσονούπω καὶ θὰ καταστῇ δυνατὴ ἡ ἔκθεσις των. Ὑπὸ τοῦ τεχνίτου Ἀ. Μαυραγάνη ἐκτελεῖται ἡ ἀποκατάστασις τῶν δύο ἀσπίδων, τῆς ἰδίας προελεύσεως ἐκ Πειραιῶς, ἡ μία τῶν ὁποίων φέρει ἀνάγλυφον ἐπίσημα, εἰκονίζον τέθριππον. Καθαρίζονται ἐπίσης καὶ ἀποκαθίστανται τὰ χαλκᾶ ἀγαλμάτια, τὰ εὑρεθέντα εἰς τὸ βάθος τοῦ κρασπέδου τῆς ὁδοῦ Π. Κυριακοῦ (Ἄμπελόκηποι) τῷ 1964, παρὰ τὸ ἀθλητικὸν γήπεδον τοῦ Παναθηναϊκοῦ συλλόγου (ΑΔ 20 (1965) : Χρονικά, σ. 103 - 107). Ὡς δείγμα τῆς συντελουμένης ἐργασίας καθαρισμοῦ παρέχομεν τὰς εἰκόνας τεσσάρων ἀγαλματίων : αἱ ἐν Πί ν. 5 β καὶ δ εἶναι τοῦ Διονύσου καὶ τοῦ Ποσειδῶνος (πρβλ. ΑΔ ἔ.α., Πίν. 59 α - γ), αἱ δὲ ἐν Πί ν. 5 α καὶ γ παριστοῦν ἀγαλμάτιον Διονύσου (:) καὶ προτομὴν Σαράπιδος (πρβλ. ΑΔ ἔ.α., Πίν. 67 γ - δ, ὡς εἶχον ἀπεικονισθῆ πρὸ τοῦ καθαρισμοῦ των).

Εἰς τὴν αἰθουσαν χαλκῶν ἐξετέθησαν εἰς ἰδιαιτέραν προθήκην αἰχμαὶ βελῶν καὶ δοράτων, ἐξαρτήματα ὄπλισμοῦ καὶ ἵπποσκευῆς, προερχόμενα ἐκ τῶν ἀμέσως πρὸ τοῦ πολέμου γενομένων ὑπὸ τοῦ Καθηγητοῦ κ. Μαρινάτου ἀνασκαφῶν ἐπὶ τοῦ πεδίου τῆς μάχης τῶν Θερμοπυλῶν.

Ὑπὲρ τὰ 50 χαλκᾶ ἐλάσματα ἐκ τῶν παλαιῶν ἀνασκαφῶν τῆς Ἀκροπόλεως, γεωμετρικῶν τριπόδων κ.ά., ἐκαθαρίσθησαν καὶ ἀποκατεστάθησαν. Ἀξιοσημείωτον εἶναι τὸ ὑπ' ἀριθ. 13050 (De Ridder 451) τῶν πρωίμων ἀρχαϊκῶν χρόνων, μὲ μορφήν Γοργοῦς ἐξ ἐλάσματος, περικεκομμένης κατὰ τὸ περίγραμμα, ἐντὸς στεφάνης διαμ. 0,60 μ., ἀποτελούσης Ἰσως ἀρχιτεκτονικὸν κόσμημα, περὶ τοῦ ὁποίου μελέτην ἐπεξεργάζεται ἡ κ. Π. Τουλούπα. Παραλλήλως ἐγένετο νέος καθαρισμὸς καὶ συντήρησις πολλῶν χαλκῶν ἀγαλματίων τοῦ Μουσείου, εἰκοσιδύο χαλκῶν ἐκ Σπάρτης, ὡς καὶ τοῦ ἀγάλματος τῆς αὐτοκρατείας Μαιαίας, προσφάτως ἀποκαλυφθέντος (Τὸ Ἔργον 1965, σ. 109), ἄλλων χαλκῶν τοῦ Μουσείου Δελφῶν, τῆς Θεσσαλονίκης (νέα εὑρήματα ἐκ Πιερίας), τῆς Ρόδου, τῆς Κομοτηνῆς, τῶν Ἰωαννίνων καὶ τῆς Κερκύρας.

Ὑπὸ τοῦ τεχνίτου Τρ. Κοντογεώργη ἐκαθαρίσθησαν, συνεκολλήθησαν καὶ συνεπληρώθησαν ἄνω τῶν 100 πηλίνων εἰδωλίων, τὰ ὁποῖα εἶναι ἔτοιμα πρὸς ἔκθεσιν, εὐθὺς ὡς ἀποπερατωθῶσιν αἱ οἰκοδομικαὶ ἐργασίαι εἰς τὴν νέαν ἐπὶ τούτῳ προοριζομένην αἰθουσαν τοῦ Μουσείου. Συγχρόνως ἐγένετο καθαρισμὸς καὶ συγκόλλησις ἑκατοντάδων ἀγγείων, παλαιῶν καὶ

προσφάτων προσκτημάτων ἐκ κατασχέσεως ἢ ἀγορᾶς.

Ὁ ζωγράφος - συντηρητὴς τοῦ Βυζαντινοῦ Μουσείου Σ. Μπαλτογιάννης, ἀποσπασθεὶς εἰς τὸ Ἐθνικὸν Μοσεῖον, διωργάνωσε συνεργεῖον πρὸς συντήρησιν καὶ ἀποκατάστασιν τῶν ξυλίνων ἔργων καὶ μομιῶν τῶν αἰγυπτιακῶν συλλογῶν μὲ τὴν ἐπιβλεψίν τοῦ φροντιστοῦ - αἰγυπτιολόγου Ν. Μπουφίδη. Τὰ ἀντικείμενα ἐξήχθησαν ἐκ τῶν κιβωτίων, ὅπου ἐφυλάσσοντο ἀπὸ τοῦ τελευταίου πολέμου. Ταῦτα ἐκινδύνευον νὰ καταστραφῶσιν ἔνεκα τῆς ἐπικολλήσεως τῶν χαρτίνων περιτυλιγμάτων, τὰ ὁποῖα ἐπροξένησαν τὸν ἀπολεπισμὸν τῆς ζωγραφικῆς διακοσμῆσεως καὶ τὴν ἀνάπτυξιν μυκήτων. Ἡ ἐργασία συντηρήσεως ἠκολούθησε τρία στάδια : 1) Τὴν ἀφαίρεσιν τῶν μυκήτων διὰ μηχανικῶν καὶ χημικῶν μέσων, ἀπολύμανσιν καὶ προοδευτικὴν ἔκθεσιν εἰς τὸ φῶς. 2) Τὴν σταθεροποίησιν τῶν χρωμάτων καὶ τοῦ γυψίνου ὑποστρώματος αὐτῶν : εἰς ἣν περιπτώσιν τὸ χρῶμα εἶχεν ἐπικολληθῆ ἐπὶ τοῦ χάρτου τῆς συσκευασίας, κατεβλήθη ἐπίπονος προσπάθεια ἐπαναφορᾶς του εἰς τὴν ἐπὶ τοῦ ἀντικειμένου θέσιν μετ' ἐπιτυχίας. 3) Τὸ τρίτον στάδιον συνίστατο εἰς τὸν καθαρισμὸν τῆς ἐπιφανείας καὶ τὴν τελικὴν στερέωσιν τοῦ χρώματος. Κατὰ τὰ τρία ταῦτα στάδια ἐλήφθησαν πολυάριθμοι φωτογραφίαι πρὸς τεκμηρίωσιν τῆς ἐργασίας καὶ τῶν ἀποτελεσμάτων αὐτῆς καὶ ἐγένετο ἀκτινογράφησις, δταν αὕτη ἦτο ἀναγκαία. Ὁ Σύλλογος τῶν Φίλων τοῦ Ἐθνικοῦ Μουσείου κατέβαλε τὴν δαπάνην μηχανημάτων ὑγρᾶνεως, ἐγκατασταθέντων εἰς μίαν τῶν αἰθουσῶν, προοριζομένην διὰ τὴν ἔκθεσιν τῶν ξυλίνων αἰγυπτιακῶν ἀντικειμένων, ἢ συντήρησις τῶν ὁποίων ἀπαιτεῖ σταθερὸν βαθμὸν ὑγρασίας τοῦ περιβάλλοντος.

Συλλογὴ Ἐλένης Σταθάτου

Ἡ δωρήτρια προσέφερε 13 χρυσᾶ κοσμήματα, τὰ ὁποῖα ἐξετέθησαν εἰς τὰς προθήκας τῆς αἰθούσης, πλουτίσασα τὴν Συλλογὴν διὰ τῶν νέων αὐτῶν προσκτημάτων. Προπαρασκευάζεται ὑπὸ τῆς κ. Ἐλένης Σταθάτου ἡ ἔκδοσις νέου τόμου, ὁ ὁποῖος θὰ περιλάβῃ τὰ μὴ δημοσιευθέντα εἰσέτι ἀντικείμενα τῆς Συλλογῆς.

Συλλογὴ Α. Μπενάκη

Εἰς τὴν πλουσίαν ταύτην Συλλογὴν, εἰσαχθεῖσαν διὰ δωρεᾶς εἰς τὸ Μοσεῖον, ὁ φιλόπατρις δωρητὴς προσέθεσε καὶ ἄλλα 40 νέα ἀντικείμενα. Ἡ κατάρτισις εἰδικοῦ Εὐρετηρίου ἐπροχώρησεν ἰκανῶς, καταγραφέντων μέχρι τοῦδε

750 ἀρχαίων, τῇ συνδρομῇ τοῦ δωρητοῦ, ὁ ὁποῖος ἐφρόντισε καὶ διὰ τὴν φωτογράφησίν των.

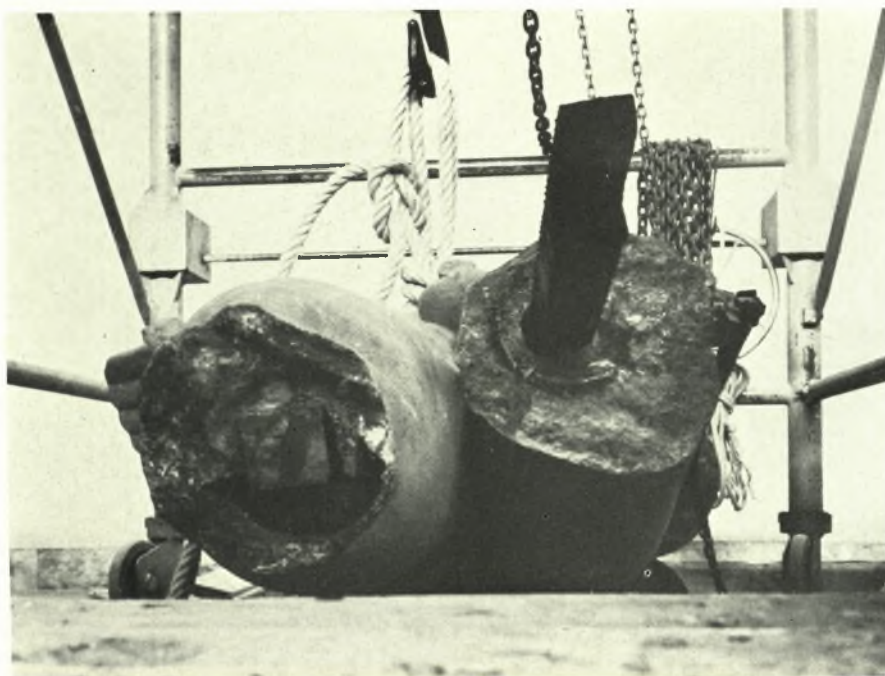
Βιβλιοθήκη

Ἐπλουτίσθη διὰ τῆς, ἐκ διαθήκης τοῦ ἐκλιπόντος ἀρχιτέκτονος Σωτηρίου Ἰ. Μαγιάση, δωρεᾶς 3724 τόμων συγγραμμάτων αἰγυπτιακῆς,

ἀνατολικῆς ἀρχαιολογίας καὶ ἱστορίας τῶν θρησκειῶν. Τὰ συγγράμματα ἐταξινομήθησαν, καθ' ἣν τάξιν εἶχον καὶ ἐν τῇ ἰδιωτικῇ βιβλιοθήκῃ τοῦ δωρητοῦ, ὁ ὁποῖος εἶχεν ἀποδελτιώσει αὐτὰ κατὰ συγγραφεῖς καὶ κατὰ θέματα. Ἐπιπλα, φωτογραφίαι, μηχανήμα προβολῆς μικροταινιών, ἀποτελοῦν μέρος τῆς δωρηθείσης βιβλιοθήκης.

Β. ΚΑΛΛΙΠΟΛΙΤΗΣ

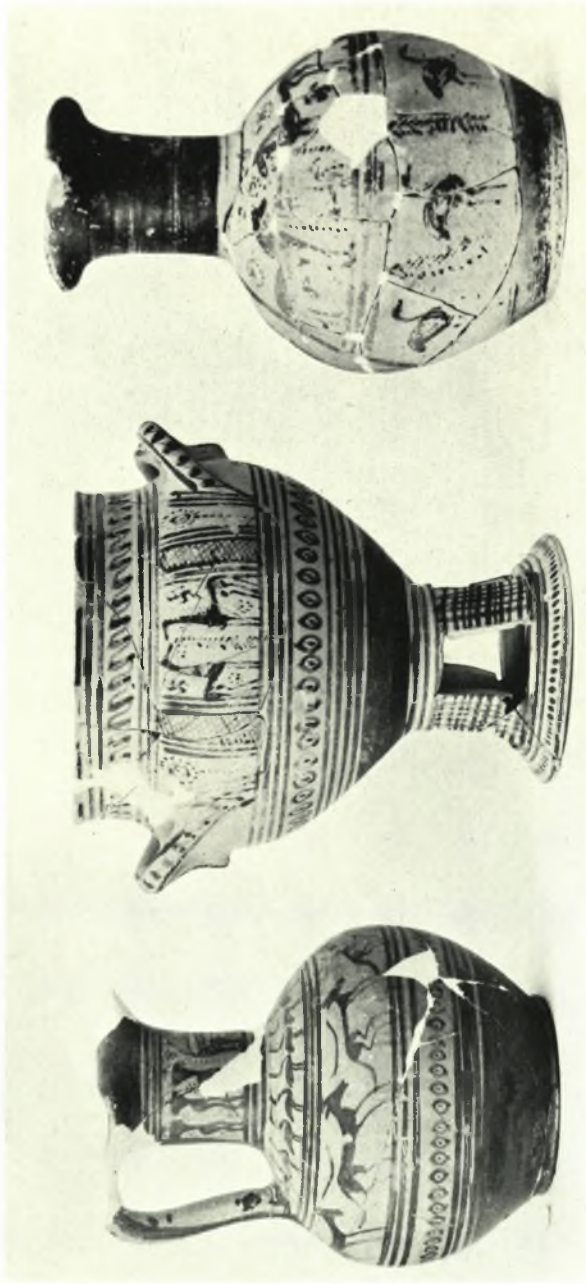
*



Ἀθήναι. Ἐθνικὸν Ἀρχαιολογικὸν Μουσεῖον: α-γ. Ὁ Κούρος τοῦ Σουνίου (ἀριθ. Εὐρ. 2720) κατὰ τὴν ἐργασίαν ἀνασυγκροτήσεως

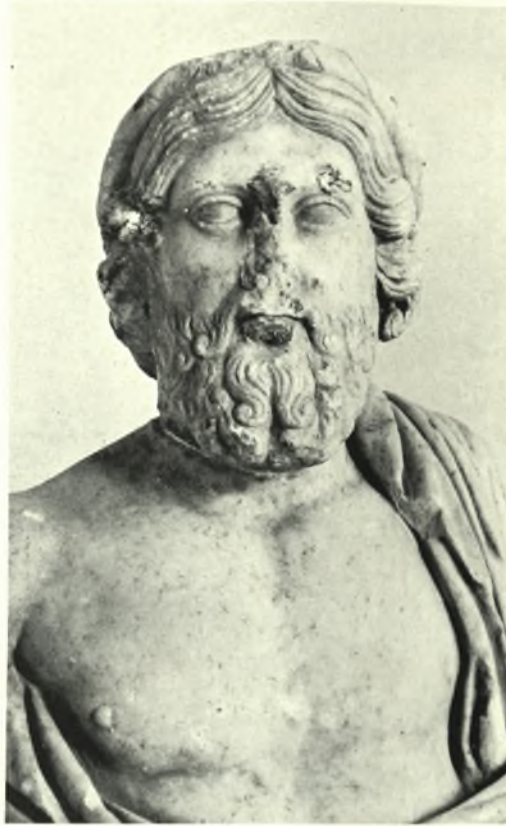


Ἀθήναι. Ἐθνικὸν Ἀρχαιολογικὸν Μουσεῖον : Ἡ ἐπιτύμβιος στήλη ἀριθ. 1822 συμπληρωμένη διὰ τοῦ νέου ἀποτμήματος



Ἀθήναι. Ἐθνικὸν Ἀρχαιολογικὸν Μουσεῖον : α - β. Ὑστερογεωμετρικὰ ἀγγεῖα παραδοθέντα ὑπὸ τῆς Ἐφορείας Ἀρχαιοπολείων καὶ Ἰδιωτικῶν Συλλογῶν

Β. ΚΑΛΛΙΠΟΛΙΤΗΣ



Ἀθήναι. Ἐθνικὸν Ἀρχαιολογικὸν Μουσεῖον: α-β. Ἄγαλμα Ἀσκληπιοῦ (λεπτομέρεια) καὶ ἀνά-
 γλυφον ἐκ Candara τοῦ Πακιστάν, παραδοθέντα ὑπὸ τῆς Ἐφορείας Ἀρχαιοπωλείων καὶ Ἰδιωτικῶν
 Συλλογῶν



Ἄθηναι. Ἐθνικὸν Ἀρχαιολογικὸν Μουσεῖον: α. Χαλκῆ προτομὴ Σαράπιδος, β. Χαλκοῦν ἀγαλμάτιον Διονύσου, γ. Χαλκοῦν ἀγαλμάτιον Διονύσου (;), δ. Χαλκοῦν ἀγαλμάτιον Ποσειδῶνος