

ΤΟ ΦΡΟΥΡΙΟΝ ΤΟΥ ΒΟΛΟΥ

Τὸ φρούριον τοῦ Βόλου κείται εἰς τὸ δυτικὸν ἄκρον τῆς νῦν νεωτέρας πόλεως ἐπὶ γηλόφου χωματώδους, ὁμοίου μὲ ἐκείνους τοὺς ὁποίους συναντῶμεν εἰς τὴν Θεσσαλικὴν πεδιάδα, καὶ οἱ ὅποιοι ἀνήκουσιν εἰς προϊστορικοὺς συνοικισμοὺς τῆς νεολιθικῆς καὶ χαλκῆς ἐποχῆς. Κατὰ τὴν ἐπιχωμάτωσιν τοῦ λιμένος Βόλου, ἀνασκαφέντων τῶν κρασπέδων τοῦ λόφου τούτου πρὸς λῆψιν χωμάτων διὰ τὴν ἐπίχωσιν, ἀνευρέθησαν τάφοι μετ' ἀγγείων τῆς χαλκῆς ἐποχῆς.

Ὁ ἐπὶ τοῦ λόφου τούτου συνοικισμὸς ὑπῆρξε συνεχῆς καὶ ἀδιάκοπος μέχρι τῶν ἡμερῶν ἡμῶν. Ὁ καθηγητὴς τοῦ Πανεπιστημίου κ. Χρ. Τσουντας ἀνεγνώρισεν ἐπὶ τοῦ λόφου τούτου τὰ εἰρηπία τῆς ἀρχαίας πόλεως Ἰωλκοῦ¹, τὴν γνώμην δὲ ταύτην παρεδέξαντο καὶ οἱ κ. Κ. Κουρουניώτης², Α. J. B. Wace³ καὶ Α. Σ. Ἀρβανιτόπουλος⁴. Ἀλλὰ καὶ ὁ μῦθος τοῦ Ἰάσονος, διερχομένου τὸν Ἄναυρον ἐν πλημύρᾳ καὶ ἀπολέσαντος τὸ σανδάλιον αὐτοῦ καὶ οὕτω ἐμφανισθέντος ἐνώπιον τοῦ βασιλέως τῆς Ἰωλκοῦ Πελίου μονοσανδαλοῦ, δηλοῖ ὅτι ἡ θέσις τῆς Ἰωλκοῦ ἔδει νὰ εἶναι ἐπὶ τοῦ λόφου τοῦ φρουρίου Βόλου, Ἄναυρος δὲ ποταμὸς εἶναι ὁ νῦν Ξηριαῖς ποταμὸς, ῥέων, ὡς καὶ πάλαι, κατὰ Στράβωνα, πλησίον τῆς Δημητριάδος, ἧς τελευταίως ἡ θέσις ὠρίσθη ἐκ τῶν ἀνασκαφῶν μεταξὺ Μπουρμπουλήθρας καὶ Παλαιῶν Ἀλυκῶν, δυτικομεσημβρινῶς τοῦ Βόλου.

Καὶ ἡ μὲν προϊστορικὴ Ἰωλκὸς βεβαιοῦται πλέον ὅτι ἔκειτο ἐπὶ τοῦ φρουρίου Βόλου· ἡ θέσις ὅμως αὐτῆς κατὰ τοὺς ἱστορικοὺς χρόνους ἠμφεσβητήθη· ὁ μὲν Wace ὑπεστήριξεν ὅτι ἡ τῶν ἱστορικῶν χρόνων Ἰωλκὸς ἔκειτο ἐπὶ τοῦ λόφου τῆς Ἐπισκοπῆς ἐν Ἄνω Βόλῳ⁵, ἐγὼ δὲ ἐπὶ τοῦ λόφου τῆς Γυρίτης, ἀνατολικῶς τοῦ Βόλου⁶. Καὶ ἂν δὲ παραδεχθῶμεν τὴν γνώμην τοῦ κ. Τσουντα, ὅτι πιθανῶς κατὰ τοὺς ὑστέρους ἱστορικοὺς χρόνους μετηγά-

¹ Χρ. Τσουντας, Αἱ προϊστορικαὶ Ἀκροπόλεις Διμηνίου καὶ Σέσκλου, Ἀθῆναι 1908, σ. 400, σημ. 2.

² Κ. Κουρουניώτης, Θολωτὸς Μυκηναϊκὸς τάφος ἐν Καπακλί τοῦ Βόλου, Ἀρχαιολ. Ἐφημ. 1906, σ. 211 - 239.

³ Α. J. B. Wace, Journal of Hellenic Studies, τόμ. XXVI 1906, σ. 154.

⁴ Βλ. Α. Σ. Ἀρβανιτόπουλον, εἰς τὰ Πρακτικὰ τῆς Ἀρχαιολ. Ἐταιρείας 1910, σ. 157. 170.

⁵ Α. J. B. Wace, Ἐνθ' ἀνωτέρω.

⁶ Ν. J. Giannopoulos, Iolkos, ἐν Athen. Mitteilungen, 1913, σ. 20 - 30.

στευσαν οἱ Ἰωλκιοὶ εἰς ὑψηλότερα μέρη παρὰ τοὺς πρόποδας τοῦ Πηλίου, ἔλλειπει ὀχυρότητος ἐπὶ τοῦ λόφου τοῦ φρουρίου Βόλου, πάντως πρέπει νὰ δεχθῶμεν ὅτι ἐπ' αὐτοῦ παρέμειναν καὶ κατὰ τοὺς ὑστέρους ἱστορικοὺς καὶ Ῥωμαίκοις χρόνους τὰ ἱερά, καὶ ἰδίως ὁ ναὸς τῆς Ἰωλκίας Ἀρτέμιδος, ἧς ἀνευρέθη ἐπύκρانون ἡμικυκλικῆς ἐξέδρας φέρον ἀναθηματικὴν ἐπιγραφὴν τῆς Ἰωλκίας Ἀρτέμιδι καὶ ἀποκείμενον ἐν τῷ Μουσεῖῳ Ἀλμυροῦ¹.

Εἶμαι πεπεισμένος ὅτι ὁ ἐπὶ τοῦ φρουρίου Βόλου συνοικισμὸς ὑφίστατο



Εἰκ. 1. Θεμέλια δυτικῆς πλευρᾶς τοῦ φρουρίου Βόλου.

ἀκμαῖος κατὰ τοὺς Ῥωμαίκοις χρόνους καὶ συνεχίσθη καὶ κατὰ τοὺς παλαιο-χριστιανικοὺς καὶ μεσοβυζαντινοὺς, ἐξηκολούθησε δὲ καὶ κατὰ τοὺς τελευταίους Βυζαντινοὺς καὶ τοὺς ἐπὶ Τουρκοκρατίας ἀδιακόπως. Τεκμήρια τούτου εἶναι ὅτι κατὰ τὴν ἐκσκαφὴν χωμάτων ἐκ τῶν προπόδων τοῦ λόφου ἀνεκαλύφθησαν Ῥωμαῖκοὶ τάφοι καὶ Ῥωμαϊκὸν ὕδραγωγεῖον². Ἐπίσης ὅτι δυτικῶς τοῦ φρουρίου Βόλου κατὰ τὴν ἀνόρυξιν θεμελίων τοῦ ἐργοστασίου τῆς Θεσσαλικῆς Ἑταιρίας Οἰνοπνευματοποιίας τῷ 1920 ἀνεκαλύφθη παρουσία ἡμῶν

¹ Δελτίον τῆς ἐν Ἀλμυρῷ Φιλαρχαίου Ἑταιρείας «Ὀθρυος», τεύχος Ζ', 1911, σ. 29-31.

² Ἐγραψε περὶ αὐτῶν ἄλλοτε ὁ μακαρίτης Περικλῆς Α. Ἀποστολίδης ἐν τῇ ἐν Βόλῳ ἐκδομένῃ ἑφημερίδι «Φωνὴ τοῦ Λαοῦ».

παλαιοχριστιανικὸν νεκροταφεῖον, περιέχον κατὰ τετράγωνα κεχωρισμένα διὰ τοίχου πηλοκτίστου συστάδας τάφων (ἴσως οἰκογενειακῶν) κιβωτισσῆμων καὶ καμαρωτῶν, δισώμων καὶ τρισώμων (bissopus, trissopus), ἐχόντων εἰσόδους πρὸς ἀνατολὰς καὶ κλίμακας κτιστὰς διὰ 5 βαθμίδων, δι' ὧν κατήρχετο τις εἰς αὐτοὺς καὶ ψηφιδωτὸν δάπεδον οἰκοδομήματος πρὸς βορρᾶν τοῦ νεκροταφεῖου¹. Ἐπίσης ἐντὸς τοῦ φρουρίου καὶ κατὰ τὴν ΒΑ. γωνίαν αὐτοῦ, ἀνασκαπτομένων τῶν θεμελιῶν τοῦ νῦν ναοῦ τῶν Ἀγίων Θεοδώρων, ἀνεκαλύφθησαν τὰ θεμέλια παλαιοῦ Χριστιανικοῦ ναοῦ μετ' ἀρχιτεκτονικῶν γλυ-



Εἰκ. 2. Τμῆμα δυτικῆς πλευρᾶς τοῦ φρουρίου Βόλου.

πτῶν παλαιοχριστιανικῶν καὶ τάφου κτιστοῦ, καμαρωτοῦ, κατὰ τὴν ἀνατολικὴν πλευρὰν τοῦ ναοῦ, παρὰ τὴν κόγχην, ἴσως ἐπισκόπου τινός².

Ἄλλὰ τὸ σπουδαιότατον τεκμήριον τῆς ἀκμῆς τοῦ συνοικισμοῦ κατὰ τοὺς παλαιοχριστιανικοὺς χρόνους εἶναι τὸ τεῖχος τοῦ φρουρίου³. Τὰ θεμέλια τοῦ τεύχους τούτου κατὰ τὴν δυτικὴν πλευρὰν αὐτοῦ συνίστανται ἐκ μεγάλων ἀρχαίων ὀρθογωνίων ὀγκολίθων, ὧν τινες ἐκ λευκοῦ μαρμάρου, εἰλημμένοι ἐξ ἀρχαίων κτιρίων (εἰκ. 1). Τοῦτο ἀποδεικνύει ὅτι τὸ τεῖχος εἶναι

¹ Ἐκθεσιν μετὰ διαγράμματος περὶ τοῦ νεκροταφεῖου τούτου καὶ τοῦ βορείως αὐτοῦ κειμένου ψηφιδωτοῦ δαπέδου ὑπεβάλομεν εἰς τὸ Ὑπουργεῖον Παιδείας τῷ 1920.

² Βλ. Α. Ἀρβανιτόπουλον, ἐν Πρακτ. Ἀρχαιολ. Ἐταιρ. 1910, σελ. 168 - 169, καὶ 1911 σ. 294 - 305.

³ Τοῦτο κατὰ διαταγὴν τῆς Κυβερνήσεως Τρικοῦπῃ ἐκρημίσθη εἰς τινὰ σημεῖα μέχρις ἐδάφους.

παλαιοχριστιανικόν. Καί ἐπειδὴ ὁ μὲν Προκόπιος ἀναφέρει ὅτι μεταξὺ τῶν ἀνεγερθέντων ἢ ἐπισκευασθέντων φρουρίων ἦτο καὶ τὸ φρούριον τῆς Δημητριάδος («Κάστρον Δημητριάς»), ἐν δὲ τῇ διὰ τῶν ἀνασκαφῶν ἀνακαλυφθεῖσθι θέσει τῆς Δημητριάδος μεταξὺ Μπουρμπουλήθρας καὶ Παλαιῶν Ἀλυκῶν, ὡς ἀνωτέρω εἶπομεν, σφύζονται μόνον τὰ ἐρείπια τοῦ ἀρχαίου τείχους Δημητρίου τοῦ Πολιορκητοῦ, οὐδαμοῦ δὲ φαίνονται ἕγνη ἀσβεστοκίστου τείχους, ἔπεται φυσικῶς ὅτι ὡς Ἰουστινιάνειον τείχος τῆς Δημητριάδος δέον νὰ θεωρήσωμεν τὸ τοῦ φρουρίου Βόλου, τὸ ὁποῖον ἀφίστατο τῆς Δημητριάδος περὶ τὰ 20 λεπτά τῆς ὥρας¹. Δυνάμεθα ἐπομένως νὰ θεωρήσωμεν τὸν συνοικισμὸν τοῦ φρουρίου Βόλου ὡς προάστιον τῆς Δημητριάδος τῶν Ρωμαϊκῶν καὶ παλαιοχριστιανικῶν χρόνων καὶ τὸ δυτικῶς αὐτοῦ ἀνακαλυφθὲν παλαιοχριστιανικὸν νεκροταφεῖον ὡς νεκροταφεῖον πιθανῶς τῆς Δημητριάδος, διότι Χριστιανικὸν νεκροταφεῖον ἐν Δημητριάδι δὲν ἀνευρέθη, πλὴν μεμονωμένων τάφων τινῶν Βυζαντινῶν ἐντὸς τοῦ περιβόλου τῆς πόλεως ὑπὸ τοῦ κ. Ἀρβανιτοπούλου².

Τὰ τεῖχη τοῦ φρουρίου Βόλου ἐκτίσθησαν κατὰ τοὺς παλαιοχριστιανικοὺς χρόνους ἐξ ὕλικῶν τῶν τευχῶν τῆς Ἰωλκοῦ καὶ ἐξ ἀρχαίων ἀρχιτεκτονικῶν λίθων καὶ ἐνεπιγράφων τῆς Δημητριάδος κομισθέντων ἐπίτηδες ἐκ Δημητριάδος καὶ ἀνακαλυφθέντων κατὰ τὴν κατεδάφισιν τοῦ φρουρίου ἐν ἔτει 1889³ (εἰκ. 2).

Ἐννοεῖται δ' οἴκοθεν ὅτι τὰ τεῖχη τοῦ φρουρίου Βόλου ἔχουσιν ὑποστῆ διὰ τῶν αἰῶνων διαφόρους ἐπισκευάς, ἰδίως δὲ ἐπισκευάσθησαν κατὰ τοὺς Βυζαντινοὺς χρόνους. Τὸ μέχρι τῶν ἡμερῶν ἡμῶν διασωθὲν φρούριον εἶναι αὐτὸ τὸ Βυζαντινὸν μὲ προσθήκας δύο ἢ τριῶν προμαχόνων τετραπλεύρων ἐπὶ τῆς ΒΑ γωνίας, τῆς βορείας καὶ τῆς δυτικῆς, ὡς θὰ ἴδωμεν κατωτέρω, ὑπὸ τῶν Τούρκων.

¹ Προκόπιου, Περὶ κτισμάτων, IV, 3,232¹. «κάστρον Δημητριάς». Πρβλ. C. Friedrich, *Demetrias*, ἐν Athen. Mitteilungen XXX, 1905, σ. 242.

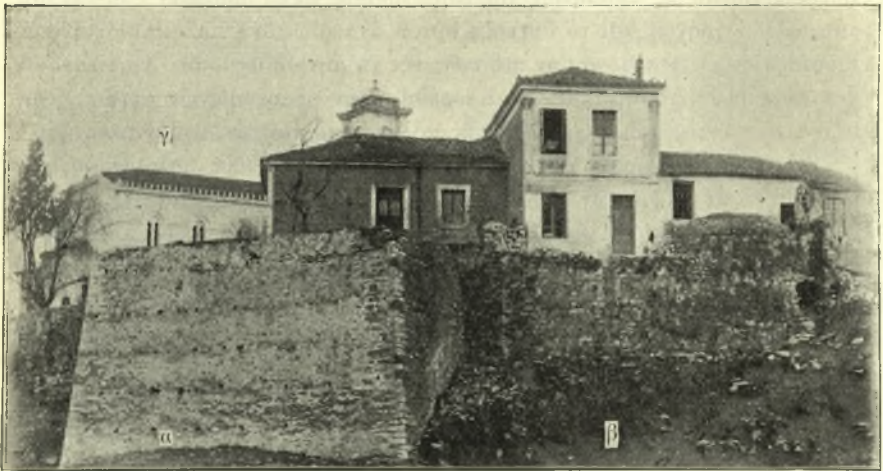
² Βλ. Πρακτ. Ἀρχ. Ἐταιρ. 1909 σ. 159 καὶ ἐξῆς, ἐνθα ὁ Ἀρβανιτόπουλος ὁμιλεῖ περὶ παλαιῶν τάφων τῆς Ἰωλκοῦ, καὶ Πρακτ. Ἀρχ. Ἐταιρ. 1911 σελ. 305, ἐνθα ὁμιλεῖ περὶ παλαιοῦ νεκροταφείου τῆς Ἰωλκοῦ καὶ Ρωμαϊκοῦ καὶ Χριστιανικοῦ τοιούτου ἐξωθεν τοῦ φρουρίου Βόλου.—Παρὰ τὰς στρατιωτικὰς ἀποθήκας πλησίον τῶν «Πευκακίων» κεῖται ἡ ἔπαυλις τοῦ κ. Scheffel, προξένου τῆς Γερμανίας, ἐνθα εὐρέθη κοιμητήριον Βυζαντινῶν χρόνων.

³ Οὕτω μεγάλη στήλη τιμητικὴ εἰς τὸν Ἐρμογένην Ἀδύμου, Δημητριῆ ἀνεκαλύφθη τῷ 1889 κατὰ τὴν κατεδάφισιν τοῦ φρουρίου, ὡς καὶ ἕτερα φέρουσα τὴν ἐπιγραφὴν «*Ἐὐκλῆς Μεγέλαου*», ὡς τότε εἶδομεν καὶ ἡμεῖς. Ἡ πρώτη στήλη ἔφερε τὴν ἐπιγραφὴν: «*Μάγνητες Ἐρμογένην Ἀδύμου | Δημητριῆ, τὸν Γραμματεῖα [τῶν] | Συνέδρων, ἀρετῆς ἔνεκ[εν καὶ] | εὐνοίας τῆς εἰς ἑαυτούς*». (Πρβλ. Corpus Inscriptionum Graecarum, tom. IX, pars II, N° 1103, καὶ Bulletin de Corresp. Hellénique, τόμ. XIII, 1889, σ. 271 καὶ ἐξῆς. Καὶ ὁ Ἀρβανιτόπουλος, Πρακτ. Ἀρχ. Ἐταιρ. 1908, σελ. 221, βεβαίωι ὅτι πολὺ ὕλικόν ἐκομίσθη ἐκ Δημητριάδος διὰ τὴν οἰκοδομὴν τῶν τευχῶν.

Κατὰ τὸν ἸΔ' αἰῶνα ἀναφέρεται τὸ πρῶτον τὸ φρούριον τοῦτο ὡς Γόλος ὑπὸ τοῦ Καντακουζηνοῦ, λέγοντος ὅτι τῷ 1333 Κωνστ. ὁ Μονομάχος «*εἶλε τὸν Γόλον καὶ τὸ Καστρίον*»¹.

Πῶς ἐλέγετο ὁ συνοικισμὸς τοῦ φρουρίου καὶ αὐτὸ τὸ φρούριον πρὶν, δὲν γνωρίζομεν, ἀτυχῶς. Τὸ ὄνομα *Γόλος*, ὅπερ ἀπαντῶμεν κατὰ τὸν ἸΔ' αἰῶνα καὶ μεταγενεστέρως μέχρι τῶν ἡμερῶν ἡμῶν καὶ ἐν ἐγγράφοις μνημείοις καὶ ἐν τῇ προφορικῇ γλώσσῃ τοῦ λαοῦ, εἶναι Σλαβικόν, ὡς θὰ ἴδωμεν κατωτέρω².

Τὴν Βυζαντινὴν οἰκοδομὴν τοῦ φρουρίου Βόλου διημφισβήτησεν ἐσχά-



Εἰκ. 3. α) Τουρκικὸς προμαχὼν ἀνατολ. πλευρᾶς τοῦ φρουρίου Βόλου.
β) Τμῆμα τοῦ Βυζαντινοῦ φρουρίου.

τως ὁ μοναχὸς Ζωσιμᾶς Ἐσφιγμενίτης, Θεσσαλομάγνης, ὅστις λέγει ὅτι «ἐκτίσθη τὸ φρούριον διαιρούμενον εἰς δύο, ἔσω καὶ ἔξω, τὸ μὲν ἔσω ἀπὸ τοῦ 1655 - 1668, καθ' ὃν καιρὸν οἱ Βενετοὶ κατεῖχον τὸν Βῶλον, κατὰ τὸν Μελέτιον Ἀθηναῶν (Γεωγραφία σελ. 387): «τὸν Βῶλον ἐπῆραν οἱ Βενετοὶ ἐν ἔτει 1655 κλπ.» Ὅτε δὲ ὁ Σουλτάν Μεχμέτ ὁ Δ' κατήλθεν εἰς Λάριссαν τῷ 1668 ἐκυρίευσαν πάλιν οἱ Τοῦρκοι τὸν Βῶλον»³.

Ὁ Ζωσιμᾶς λέγει ὅτι τὸ ἔξω φρούριον ἀνηγέρθη τῷ 1687, Νοεμβρίου 8 μέχρι τοῦ 1691, Ἰανουαρίου 13 ἐπὶ Σουλτάν Σουλεϊμάν τοῦ Β',

¹ *Καστρίον* εἶναι τὸ ἔτι καὶ σήμερον σωζόμενον φρούριον ἐπὶ τῇ Βοιβηίδι μεθ' ὁμόνυμον χωρίου.

² Τὰ περὶ Καντακουζηνοῦ καὶ φρουρίου Γόλου ἰδὲ προχειρῶς παρὰ Ν. Γεωργιάδη, Θεσσαλία, Ἀθῆναι 1880, σελ. 189. Πβ. καὶ Καντακουζηνόν, I, 434.

³ Ζωσιμᾶς Ἐσφιγμενίτης, Ἡμερολ. «Φῆμη», ἐν Βόλῳ 1887 σ. 117.

ὡς εἶπεν εἰς αὐτὸν δῆθεν ὁ ἐπιζῶν τότε γέρων Ὀθωμανὸς Χατζῆ-Χασὰν ἀγᾶς. Ἄλλὰ ταῦτα εἶναι ἀνακριβῆ ὡς πρὸς τὴν οἰκοδομὴν τοῦ ὅλου φρουρίου, οὐσαν Βυζαντινὴν, μετ' ἀφθόνου κεραμίτιδος καὶ μόνον ἀληθεύουσιν ὡς πρὸς τὴν τῶν προμαχῶνων γενομένην κατὰ τὸν ΙΖ' αἰῶνα ὑπὸ τῶν Τούρκων. Ἡμεῖς καὶ οἱ κ. κ. Γ. Σωτηρίου, καθηγητῆς Πανεπιστημίου καὶ διευθυντῆς τοῦ Χριστιανικοῦ καὶ Βυζαντινοῦ Μουσείου Ἀθηνῶν καὶ ὁ κ. Α. Ξυγγόπουλος, ἔφορος τῶν Βυζαντινῶν ἀρχαιοτήτων ἐν Ἀθήναις, ἐξετάσαντες τὸ φρούριον εἶδομεν ὅτι εἶναι Βυζαντινὸν κτίσμα. Τὸ φρούριον τοῦτο ἄλλως τε περιέβαλλεν ἀνάκαθεν πολίχνην, ἣτις δὲν ἦτο δυνατόν νὰ ἦτο ἀτείχιστος πρὸ τοῦ 1655. Πᾶσαν τέλος ἀμφιβολίαν αἶρει τὸ ὅτι, ὡς εἶδομεν, τὸ φρούριον ἀναφέρεται ὑπὸ τοῦ Καντακουζηνοῦ κατὰ τὸν ΙΔ' ἤδη αἰῶνα ὑπὸ τὸ ὄνομα *Γόλος* (εἰκ. 3).

Ἡ διαίρεσις τοῦ φρουρίου εἰς δύο, ἐσωτερικὸν καὶ ἔξωτερικόν, ἦν ἀναφέρει καὶ ὁ Ζωσιμᾶς, εἶναι συνήθης κατὰ τοὺς Βυζαντινοὺς χρόνους¹.

Ἐν τῷ φρουρίῳ Βόλου, ὡς καὶ ἡμεῖς ἐνθυμούμεθα καλῶς, τὴν βορειανατολικὴν γωνίαν περιέβαλλεν ἑτέρα σειρὰ τείχους μετὰ μιᾶς πύλης καὶ κρήνης πρὸ αὐτῆς, ἣτις καὶ ἀπετέλει τὴν ἀκρόπολιν τοῦ φρουρίου, τὴν ὁποίαν ὁ Ζωσιμᾶς καλεῖ ἐσωτερικὸν φρούριον. Ἡ βρῦσις ἦτο βαθεῖα καὶ κατήρχετο εἰς αὐτὴν διὰ λιθίνης κλίμακος. Ἐν γένει τὰ ὑπὸ τοῦ Ζωσιμᾶ γραφόμενα περὶ τοῦ φρουρίου μᾶλλον σύγχυσις φέρουσιν, οὐδόλως δὲ διαφωτίζουσι τὸ ζήτημα τῆς οἰκοδομῆς αὐτοῦ.

Τὸ φρούριον τοῦ Βόλου ἦτο τετράπλευρον, σχήματος τετραγώνου μετὰ καμπυλομένων τῶν γωνιῶν. Καὶ ἐπὶ μὲν τῆς μεσημβρινῆς πλευρᾶς ὑπῆρχεν ἡ κυρία εἴσοδος αὐτοῦ, ὡς καὶ ἡμεῖς πολλάκις εἶδομεν αὐτὴν, τοξοειδῆς μεγάλη πύλη μετὰ παραστάδων μαρμαρίνων. Ἐσωθεν δὲ τῆς πύλης ἦσαν ἀνηρημένα μεγάλα ὀστᾶ, ἴσως θαλασσίου κήτους, τὰ ὁποῖα οἱ τότε ἔλεγον ὀστᾶ τῶν ἀρχαίων Ἑλλήνων. Ἀριστερὰ δὲ τῷ ἔξερχομένῳ ἦτο τάφος τις, ἐν εἶδει οἰκίσκου, κτιστός, Τούρκου μεγιστάνος ἢ ἁγίου ἀπὸ τῆς κιγκλίδος τοῦ παραθύρου τοῦ ὁποίου ἀνήτρων οἱ Τοῦρκοι ταινίας δι' ἄφεισιν νόσων καὶ ἦναπτον κηρία ἐκ λίπους (ξυγγοκέρια)².

Εὐθὺς μετὰ τὴν πύλην τοῦ φρουρίου Βόλου ὑπῆρχεν ἡ Τουρκικὴ ἀγορὰ τῆς πολίχνης. Κατὰ δὲ τὴν ἀνατολικὴν καὶ δυτικὴν τῆς μεσημβρινῆς πλευρᾶς γωνίαν ὑπῆρχεν ἀνὰ εἷς στρογγύλος πύργος ἢ προμαχῶν, ὠπλισμένοι πάντες

¹ Οὕτω συμβαίνει καὶ εἰς τὸ φρούριον τοῦ μεσαιωνικοῦ Ἄλμυροῦ ἐπὶ τοῦ λόφου «Κεφάλωσις», ἔνθα κατὰ τὴν ΒΔ γωνίαν χωρίζεται ἐσωτερικῶς περιβάλλον ἀκρόπολιν. Πρβλ. Ν. Ι. Γιαννοπούλου, Ἡ Μεσαιωνικὴ Φθιώτις καὶ τὰ ἐν αὐτῇ μνημεῖα, Δελτίον Ἱστορ. καὶ Ἐθνολ. Ἐταιρείας, τόμ. Η'. 1922 σελ. 78, ἔνθα καὶ πρόχειρον διάγραμμα τοῦ φρουρίου.

² Ὅμοιος καὶ ἐν τῷ Βενετικῷ φρουρίῳ Χαλκίδος ὑπῆρχον ὀστᾶ μεγάλα ἔσωθεν τῆς κυρίας χειρσαίας πύλης ἀνηρημένα.

διά τηλεβόλων, ἐπὶ δὲ τοῦ ἀνατολικοῦ πύργου ἰστός, ἐφ' οὗ ἀνηρτάτο ἐπὶ Τουρκοκρατίας ἢ Τουρκικῆ σημαία, μετὰ δὲ τὴν ἀπελευθέρωσιν τῆς Θεσσαλίας τῷ 1881 μέχρι τοῦ 1889 ἢ Ἑλληνικῆ. Κατὰ δὲ τὴν βορείαν πλευρὰν ὑπῆρχε πύλη κατὰ τὸ μέσον τοξοειδῆς ὀνομαζομένη τουρκοιστὶ *Karâ-Kapoû*, ἦτοι *Μαύρη Θύρα*. Αἱ δὲ πλευραὶ ἀνατολικῆ καὶ δυτικῆ ἐπροστατεύοντο διὰ πύργων τετραγώνων, ἅπασαι δὲ αἱ πλευραὶ ὑπὸ ἐπάλξεων ὁμοίων μὲ τὰς τοῦ φρουρίου Καστρὶ τῆς Βοιβητίδος καὶ ἄλλων Βυζαντινῶν φρουρίων.

Καὶ εἰς ἄλλην ἀνακριβείαν ἔπασεν ὁ Ζωσιμᾶς λέγων ὅτι δῆθεν οἱ Ὀθωμανοὶ πρὸ τῆς εὐρύνσεως τοῦ φρουρίου Βόλου τῷ 1687, κατ' αὐτόν, μέχρι τοῦ 1691 κατόικουν εἰς *Μπαχτσέδες* παρὰ τὸν Ἄνω Βόλον, ἐξήτησαν δὲ δῆθεν τὴν ἄδειαν τῆς Ὑψηλῆς Πύλης νὰ εὐρύνωσι τὸ φρούριον τοῦ Βόλου, ἵνα κλεισθῶσιν ἐν αὐτῷ¹ ἐπὶ Σουλτὰν-Σουλεϊμάν τοῦ Β', μαθόντες τὴν ἄλωσιν καὶ κατοχὴν πολλῶν παραλίων πόλεων τῆς Πελοποννήσου ὑπὸ τοῦ Βενετοῦ ναυάρχου Μοροζίνη καὶ τοῦ Αὐλῶνος ὑπὸ τοῦ Βενετοῦ ναυάρχου Δανιὴλ Δολφίνου. Τοῦτο εἶναι ἀνακριβέστατον, διότι πρῶτον μὲν οἱ Τούρκοι δὲν ἠδύναντο νὰ κατοικῶσιν εἰς *Μπαχτσέδες* διαρκῶς καὶ μονίμως ἀνοχύρωτοι ἐν μέσῳ πολυπληθῶν Χριστιανῶν τῶν χωρίων Ἄνω Βόλου μετὰ τῶν συνοικιῶν του, ἦτοι Σταγιατῶν, Μακρυνίτης, Πορταριάς, Κατηχωρίου κλπ. πολυχῶν πολυανθρώπων, δυναμένων ἐν πάσῃ στιγμῇ νὰ προσβάλωσιν αὐτούς, καὶ δεύτερον διότι ἔχομεν τὴν ἔκθεσιν τῆς περιγραφῆς τῆς ναυμαχίας τοῦ Βόλου μεταξὺ Βενετῶν καὶ Τούρκων καὶ τῆς ἀλώσεως τοῦ φρουρίου Βόλου ὑπὸ τοῦ Βενετοῦ ναυάρχου Μοροζίνη ἐν ἔτει 1655, ὡς ἐκθέτει αὐτὴν ὁ Coronelli², ἣτις ἄλλα λέγει.

¹ Ἴδου πῶς περιγράφει ὁ Coronelli τὴν ναυμαχίαν ταύτην:

«Κατὰ τὸ ἔτος 1655 ὁ προνοητὴς (proveditore) στρατάρχης Μοροζίνης, μετὰ τὴν κατάκτησιν τῆς Αἰγίνης, ἀπεφάσισε νὰ διέλθῃ εἰς Βόλον διὰ νὰ ἀφαιρέσῃ ἀπὸ τῶν ἀπίστων τὰς προμηθείας τροφῶν, αἵτινες θὰ ἐχρησίμευον εἰς τὰ στρατεύματα αὐτοῦ. Ἔδωκε τὰς ἀναγκαίας διαταγὰς διὰ τὴν ἐκτέλεσιν μιᾶς ἐπιχειρήσεως τόσον σπουδαίας καὶ ἀνεπέτασε τὰ ἰστία ἀποπλέων ἀπὸ τὸ μέρος τοῦτο. Ἡ ἀφιξίς του κατέπληξε τοὺς κατοίκους, οἵτινες δὲν τὸν ἀνέμενον ἐκεῖ. Ἐβομβάρδισε τὸ φρούριον χωρὶς νὰ χάσῃ στιγμὴν χρόνου, τοῦθ' ὅπερ συνετέλεσε νὰ περιέλθωσιν οἱ κάτοικοι εἰς τελείαν ἀπόγνωσιν, διότι εὐρέθησαν εἰς τὴν ἀνάγκην ἢ νὰ χαθῶσιν ἢ νὰ πέσωσιν εἰς τὴν δουλείαν.

» Ἐν τούτοις οἱ Βενετοὶ ἀπεβίβασαν τὸν συνταγματάρχην Britton, ὅστις

¹ Ζωσιμᾶς Ἐσφιγμενίτης, ἐν Ἡμερολογίῳ «ἡ Φῆμη» ἔτος Β', ἐν Βόλῳ 1887, σελ. 116.

² Coronelli, Description géographique et historique de la Morée, Paris 1686, τόμ. II, σ. 216-219 (μεταφράσεως Γαλλικῆς).

ἦτο ἐπὶ κεφαλῆς. Οὗτος ἐνεσφήνωσε τὸ ἐκρηκτικὸν βλήμα εἰς τὴν θύραν καὶ διέταξε τὴν διὰ κλίμακος ἀναρρίχῃσιν συγχρόνως ἀπὸ ἄλλο σημεῖον. Ἐξ ἄλλου μέρους οἱ ἐχθροὶ δὲν ἐτόλμησαν νὰ κάμωσιν ἀντίστασιν, ἔσπευσαν νὰ σωθῶσι διὰ τῆς φυγῆς καὶ ἀφῆκαν τὴν δίοδον ἐλευθέραν εἰς τοὺς Χριστιανούς διὰ τῶν δύο τούτων μερῶν. Ὁ Πασάς, ὅστις διηύθυνεν εἰς τὸ φρούριον καὶ ὁ Ἀγᾶς ἀπεσύρθησαν εἰς τι σημεῖον τῆς πόλεως, τὸ ὁποῖον ἦτο ὠχυρωμένον μετρίως¹. Ἀλλ' ἀφοῦ ἐθεώρησαν ὅτι ἔλειπε καθ' ὀλοκληρίαν πᾶν ὅ,τι ἦτο ἀναγκαῖον πρὸς ὑπεράσπισιν αὐτῶν, προὔτιμησαν τὴν φυγὴν, παρὰ μίαν βεβαίαν ἀπώλειαν.

Ἡ ἐκστρατεία αὕτη ἔσχεν ὅλην τὴν ἐπιτυχίαν, ἣν ἠύχετο ὁ Μοροζίνης, ὅστις ἐπεβίβασεν ἐπὶ τοῦ στόλου πλέον τῶν τεσσάρων χιλιάδων λιτρῶν διπυρίτου ἄρτου μετ' ἄλλων προμηθειῶν τοῦ πολέμου καὶ εἰκοσιν ἑπτὰ κανόνια καὶ ἔθηκε πῦρ εἰς πᾶν ὅ,τι ὑπελείφθη ἐν ταῖς ἀποθήκαις, εἰς τὰς οἰκίας καὶ εἰς τὰ τζαμιά καὶ πρὶν ἀναχωρήσῃ κατέρριψε διὰ τῶν πυροβόλων ὅλα τὰ τεῖχη μέχρι θεμελίων»².

Ὁ Coronelli παραθέτει μεταξὺ τῶν σελίδων 216 καὶ 217 ἄποψιν τοῦ φρουρίου Βόλου, ἐν τῷ ὁποίῳ φαίνονται αἱ ἀποθήκαι, τὰ τζαμιά, αἱ οἰκίαι κλπ., ὡς καὶ νῦν φαίνονται καὶ ὡς ἦσαν πρὸ τῆς ὑπὸ τῆς Ἑλληνικῆς Κυβερνήσεως τῷ 1889 κατεδαφίσεως τοῦ φρουρίου, πρὸς δὲ καὶ κάτοψιν αὐτοῦ.

Ἐκ τῆς ἀνωτέρω παρατεθείσης ἀφηγήσεως τοῦ Coronelli ἀποδεικνύεται ὅτι ὑπῆρχον ἐν τῷ φρουρίῳ τοῦ Βόλου οἰκίαι, τζαμιά καὶ ἀποθήκαι, ἃς ἐνέπρησεν ὁ Μοροζίνης. Συνεπῶς τῷ 1655 κατόικουν ἤδη Ὀθωμανοὶ ἐν αὐτῷ, πλὴν τῆς φρουρᾶς. Πιθανῶς ἐπὶ τινα ἔτη, μέχρι τοῦ 1688, λόγῳ τῶν τότε πολέμων μεταξὺ Βενετῶν καὶ Τούρκων, οἱ Τούρκοι τοῦ φρουρίου νὰ μὴ κατόικουν ἐν αὐτῷ, ἀλλὰ νὰ εἶχον ἀποσυρθῆ εἰς Μπαχτσέδες, μέχρις οὗ ἐπισκευασθῶσιν αἱ ὑπὸ τοῦ Μοροζίνη προξενηθεῖσαι βλάβαι, ἃς ὑπονοοῦσι βεβαίως αἱ εἰς τὸν Ζωσιμαῖν ἀφηγήσεις τοῦ Ὀθωμανοῦ Χατζῆ ὀγλοῦ-Χιασὰν ἀγᾶ.

Ἐκ τῶν νεωτέρων πολεμικῶν γεγονότων τῶν μὲ τὸ φρούριον τοῦ Βόλου σχετιζομένων ἀναφέρω τὴν κατὰ τὸ 1827 ναυμαχίαν τοῦ Ἑλληνικοῦ στόλου, διευθυνομένου ὑπὸ τοῦ Ἀστιγγοῦ καὶ ἀποτελουμένου ἐκ τοῦ ἀτμοπλοίου Καρτερίας, τοῦ βρικίου Ἀρεως καὶ ἄλλων πλοίων, ἔτι δὲ τὴν κατὰ τὴν ἀρχὴν τῆς Ἐπанаσιάσεως (1821) ἀπὸ ξηρᾶς καὶ ἀπὸ τῆς πύλης Καρὰ - Καποῦ κατ' αὐτοῦ ἐπίθεσιν τῶν Θετιαλομαγνήτων ὑπὸ τὸν Κ. Μπασδέκην τὴν καὶ ἀποτυχοῦσαν.

¹ Ἐνταῦθα ἐννοεῖ ὁ Coronelli τὸ ἐσωτερικὸν μικρὸν φρούριον κατὰ τὴν βορειανατολικὴν γωνίαν, ἧτο τὴν ἀρόπολιν.

² Ἴδου ὅτι καὶ τότε, παρὰ τοὺς δυσχυρισμούς τοῦ Ἐσφιγμενίτου, ὑπῆρχε τὸ μέγαλον φρούριον, τὸ ἔξω, μὲ τὰς οἰκίας καὶ τὰ τζαμιά.

Συνοικισμοὶ ἔξω τοῦ φρουρίου Βόλου.

Εἶπομεν ἀνωτέρω ὅτι κατὰ τοὺς προϊστορικοὺς χρόνους, ἴσως καὶ κατὰ τοὺς ἱστορικοὺς, ἐπὶ τοῦ γηλόφου τοῦ φρουρίου Βόλου ἔκειτο ἡ προϊστορική Ἰωλκός, ἡ πρωτεύουσα τοῦ Πελίου καὶ τῶν Μινυῶν, ἐξ ἧς κατὰ τὸν μῦθον, ὑπὸ τὸν Ἰάσονα καὶ τοὺς πενήκοντα ἀριστεῖς ἤρωας τῆς Ἑλλάδος ἐξέπλευσεν ἡ Ἀργὸν καὶ ἐγένετο εἰς τὴν Κολχίδα ἡ πρώτη Ἑλληνική ἐκστρατεία. Ἡ πόλις τῆς Ἰωλκοῦ δὲν θὰ περιοριζέτο μόνον ἐπὶ τοῦ λόφου ἐντὸς τῶν τειχῶν, ἀλλ' ὅπως καὶ ἄλλαι πόλεις ἀρχαῖαι, θὰ ἐξετείνεται καὶ ἐκτὸς αὐτῶν εἰς συνοικίας. Ἡ αὐτὴ διάταξις θὰ ἐπεκράτει καὶ βραδύτερον κατὰ τοὺς ἱστορικοὺς καὶ Ῥωμαϊκοὺς χρόνους καὶ ἔτι βραδύτερον κατὰ τοὺς παλαιοχριστιανικοὺς.

Τοῦλάχιστον διὰ τὰς δύο τελευταίας περιόδους ἔχομεν τεκμήρια ὑπάρξεως συνοικισμῶν κατὰ τὴν σημερινὴν συνοικίαν Καπακλί καὶ πρὸς βορρᾶν ἐκεῖθεν τοῦ Κρασιδωνοῦ κατὰ τὴν θέσιν Ξηρόκαμπος, ἐνθα ἀνεκαλύφθησαν κατὰ τὴν ἐσχάτως ἀνέγερσιν τοῦ προσφυγικοῦ συνοικισμοῦ Νέας Ἰωνίας ἀρχαῖοι τάφοι τοῦ 5' π. Χ. αἰῶνος, Ῥωμαϊκοὶ καὶ παλαιοχριστιανικοὶ, πρὸς δὲ καὶ εἰρήνια οἰκιῶν.

Εἶναι ἐπ' ἴσης βέβαιον ὅτι εἰς Μπαχτσέδες¹, ἀπέχοντας ἡμίσειαν ὥραν καὶ πλέον ἀπὸ τοῦ Φρουρίου Βόλου, ὑπῆρχε συνοικισμὸς κατὰ τοὺς τελευταίους Βυζαντινοὺς χρόνους, ὡς ἐξάγεται ἐκ τῶν εἰρηπίων πολλῶν παρεκκλησιῶν, ἀτινα ἀναφέρει ὁ Ζωσιμᾶς, καὶ τὰ ὁποῖα καὶ ἡμεῖς ἐξητάσαμεν ἄλλοτε. Οἱ κάτοικοι φαίνεται τοῦ φρουρίου Γόλου κατὰ τοὺς Βυζαντινοὺς χρόνους εἶχον τὰ κτήματα αὐτῶν ἐνταῦθα καὶ κατόικον κατὰ τὸ θέρος σποραδικῶς πρὸς καλλιέργειαν αὐτῶν, ἐντεῦθεν δὲ καὶ ἡ πληθὺς εἰρηπίων ἐκκλησιῶν καὶ ἐξωκκλησιῶν². Καὶ οἱ διάδοχοι τῶν Βυζαντινῶν κατοίκων τοῦ Φρουρίου Γόλου Τοῦρκοι καὶ τὰ κτήματα αὐτῶν ἐν Μπαχτσέδες εἶχον καὶ ἰδίας κατοικίας ἐκεῖ καὶ πύργους χάριν ἀσφαλείας καὶ Τουρκικὸν τέμενος. Ὅτι δὲ οἱ Τοῦρκοι παρεθέριζον κυρίως εἰς Μπαχτσέδες μαρτυρεῖ ὁ ἐξ Ἀμπελακίων Ἰωάννης Λεονάρδος, ὅστις κατὰ τὸ 1836, γράφει: «Περιβόλια, Τουρκιστὶ Μπαχτσέδες, ἐνθα οἱ Τοῦρκοι παραθερίζουσι»³.

¹ Ἐνταῦθα ὑπῆρχον κῆποι.

² Ὁ Ζωσιμᾶς ἀναφέρει ὅτι εἰς Μπαχτσέδες ἡ ἐκκλησία τῆς Ἁγίας Αἰκατερίνης μετεβλήθη εἰς τζαμίον ἐπὶ Τουρκοκρατίας, ὅπερ μέχρι αὐτοῦ ἐσφύζετο. Ἐπίσης ὅτι ἐν τῇ θέσει «Ἀνωμαλία» τῶν Μπαχτσέδων εἶχεν εὐρὴν Ὀθωμανικὸν νεκροταφεῖον, ὅπερ θὰ ἦτο τὸ ἀπὸ τοῦ 1655 καὶ ἐξῆς, μετὰ τὸν βομβαρδισμὸν τοῦ Φρουρίου ὑπὸ τοῦ Μοροζίνη.

³ Ἰω. Λεονάρδου, Τοπογραφία Θεσσαλίας, 1836, σ. 113.

Μετὰ τὴν ὑπὸ τῶν Τούρκων κατάληψιν τοῦ φρουρίου Γόλου καὶ τῶν Μπαχτσέδων, ἔνθα τὰ κτήματα, οἱ Χριστιανοὶ κάτοικοι τοῦ φρουρίου κατέφυγον εἰς τὸν Ἅγιον Ὀνούφριον, ὁ ὁποῖος ἦτο μονύδριον ὑποκείμενον εἰς τὴν Μονὴν Μακρυνίτης καὶ συνφάκισθησαν ἐκεῖ κατὰ τὸν 15' αἰῶνα, τελευτῶντα ἢ 1Ζ' ἀρχόμενον, συγγωνεύσαντες τὸ μονύδριον καὶ ἀποτελέσαντες τὴν κωμόπολιν Γόλον (ὁμωνύμως μὲ τὸ φρούριον Γόλος), ἥτις βραδύτερον Γόλος καὶ Βόλος ὀνομαζομένη ἐκλήθη τελευταίως κατὰ τὰ μέσα τοῦ 1Θ' αἰῶνος πρὸς ἀντιδιαστολὴν τῆς πόλεως Βόλου, Ἄνω Βόλος.

Μνημεῖα ἐν τῷ φρουρίῳ Βόλου.

Βυζαντινὰ μνημεῖα ἐντὸς τοῦ Φρουρίου Βόλου, μετὰ τὴν ἐν ἔτει 1889 κατεδάφισιν αὐτοῦ, ἀπεκαλύφθησαν μόνον τὰ ἔξιξ δύο: 1^{ον} τὰ θεμέλια μεγάλου παλαιοχριστιανικοῦ ναοῦ κατὰ τὴν ἀνόρουξιν θεμελιῶν τῆς κατὰ τὸ ἔτος 1889 ἀνεγερθεῖσης ἐκκλησίας τῶν Ἁγίων Θεοδώρων. Τότε ἐξήχθησαν καὶ διάφοροι σπόνδυλοι κίωνων πώρινοι καὶ λευκοῦ μαρμάρου ῥαβδωτοί, οἵτινες ἐτοποθετήθησαν πέριξ τοῦ προσαλίου τῆς ἐκκλησίας, ἀνήκοντες προδήλως εἰς ἀρχαῖον Ἑλληνικὸν ναὸν τῆς Ἰωλκίας Ἀρτέμιδος καὶ χρησιμοποιηθέντες ὑπὸ τῶν Χριστιανῶν εἰς τὸν παλαιοχριστιανικὸν ναόν¹, καὶ 2^{ον} ἐρείπια Βυζαντινοῦ ναυδρίου εἰς τοὺς σταύλους. Ἀνεκαλύφθησαν πρὸς τούτοις, α') πολλὰ γλυπτὰ ἀρχιτεκτονικὰ παλαιοχριστιανικά, ἅτινα διεσκορπίσθησαν εἰς τὰς πέριξ οἰκίας καὶ περὶ ὧν θὰ πραγματευθῶμεν εὐθύς κατωτέρω· β') ἀνευρέθησαν πολλὰ γλυπτὰ παλαιοχριστιανικά καὶ Βυζαντινὰ σποράδην εἰς διαφόρους οἰκίας, ὡς καὶ εἰς τὸ ὀλίγον κάτω τῆς ἐκκλησίας τῶν Ἁγ. Θεοδώρων κείμενον ἀρχαῖον τζαμίον μετὰ μιναρέ· γ') σποράδην ἱκαναὶ ἀρχαῖαι ἐπιγραφαὶ τῶν Ἑλληνιστικῶν καὶ Ῥωμαϊκῶν χρόνων, καὶ δ') σποράδην κείμενοι πολλοὶ ἀρχιτεκτονικοὶ λίθοι καὶ σπόνδυλοι διαφόρων κίωνων.

Δὲν γνωρίζομεν, ἂν τὰ παλαιοχριστιανικὰ γλυπτὰ ἀρχιτεκτονικὰ μέλη ναοῦ ἀνήκωσιν εἰς ἐκκλησίας ἐντὸς τοῦ φρουρίου κειμένας, ὡς εἰς τὰ ἐρείπια ἐκκλησίας, ἐφ' ἧς ἐκτίσθη ἡ νῦν ἐκκλησία τῶν Ἁγίων Θεοδώρων, ἢ εἰς τὴν ὑποτιθεμένην ἐκκλησίαν, ἐν ἣ κεῖται τὸ τζαμί, ἢ μετηνέχθησαν ἐκ Δημητριάδος ὑπὸ τῶν Τούρκων. Ἐπειδὴ ὁμως εἶναι γνωστὸν ὅτι κατὰ τὴν ἀνόρουξιν τῶν θεμελιῶν τῆς ἐκκλησίας τῶν Ἁγίων Θεοδώρων ἐξήχθησαν παλαιοχριστιανικοὶ γλυπτοὶ ἀρχιτεκτονικοὶ λίθοι, ὡς εἶχεν εἶπει ἡμῖν ὁ μακαρίτης μητροπολίτης Δημητριάδος Γρηγόριος, ὅστις μέγα κιονόκρανον ἀκανθωτὸν εἶχε μεταφέρει εἰς τὴν οἰκίαν του καὶ εἶχεν ὡς τράπεζαν, ἐξ-

¹ Πρβλ. Ἀρβανιτόπουλον, ἐν Πρακτικοῖς Ἀρχαιολ. Ἐταιρ. 1908, σ. 221.

άγεται ἐκ τούτου ὅτι πάντα τὰ Χριστιανικὰ γλυπτὰ προέρχονται ἐκ τοῦ φρουρίου.



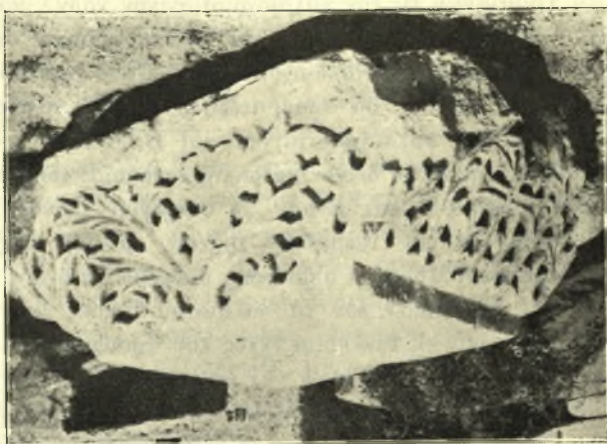
Εἰκ. 4. Μέγα κιονόκρανον Θεοδοσιανὸν μετ' ἀκάνθου προιονωτῆς.

Ταῦτα εἶναι :

1^{ον}) Μέγα κιονόκρανον Θεοδοσιανὸν μετ' ἄβακος καὶ ἐλίκων κατὰ τὰς γωνίας (εἰκ. 4). Ὁ κάλαθος κοσμεῖται ὑπὸ τριῶν σειρῶν φύλλων ἀκάνθου προιονωτῆς, ἀρχομένων ἀπὸ τῆς βάσεως. Ἄνω ἐφ' ἑκάστης πλευρᾶς μεταξὺ τῶν ἐλίκων ὑπάρχει ἑτέρα σειρά ἐκ μικρῶν φύλλων ἀκάνθου προιονωτῆς συναπτομέ-

νων κατὰ τὰ ἄκρα καὶ καταληγόνων κάτω εἰς λοβούς. Ἀνάγεται δὲ τὸ κιονόκρανον τοῦτο εἰς τὸν Ε' μ. Χ. αἰῶνα (ὕψος 0,56 πλάτ. 0,96)¹. Ἡ ἀπόφυσις κοσμεῖται διὰ φύλλων ἀκάνθου.

2^{ον}) Μέγα μετ' ἐπιθήματος Ἰωνίζον κιονόκρανον φέρον ἐπὶ τῆς μιᾶς λοξομητοῦ πλευρᾶς τοῦ ἐπιθήματος φύλλα ἐγγάρακτα, ἐπὶ δὲ τῆς ἑτέρας σταυρὸν ἐπίσης ἐγγάρακτον². Ὁ λίθος εἶναι κυανόφαιος (ὕψ. 0,44, πλ. 0,61, μῆκ. 0,61, διάμ. βάσ. 0,46).



Εἰκ. 5. Μέγα τετράγωνον ἐπιθήμα κιονοκράνου μετὰ φύλλων ἀκάνθου μαλακῆς.

3^{ον}) Μέγα τετράγωνον ἐπιθήμα κιονοκράνου, λευκοῦ μαρμάρου, φέρον

¹ Κ. Κωνσταντοπούλου, Ἱστορία τῆς Βυζαντινῆς τέχνης, Ἀθήναι, 1902, σ. 119, εἰκ. 45.

² Γ. Σωτηρίου, Χριστιανικαὶ Θῆβαι, Α.Ε., 1929, σ. 58, εἰκ. 59. Κ. Κωνσταντοπούλου, Ἐνθ' ἄν. 126, εἰκ. 52.

κατὰ τὰς τέσσαρας λοξομήτους πλευράς του διακοσμήσεις ἐκ φύλλων ἀκάνθου μαλακῆς (εἰκ. 5). Καὶ ἐπὶ μὲν τῶν δύο πλαγίων πλευρῶν φύλλον ἀκάν-



Εἰκ. 6. Μέγα Κορινθιακὸν κιονόκρανον μετ' ἀκάνθου μαλακῆς.

θου ἐκφυόμενον ἐκ τῆς βάσεως πληροῖ αὐτὰς ὀλοκλήρους μετὰ τῶν διακλαδώσεων αὐτοῦ καὶ συνάπτεται κατὰ τὰς γωνίας μετὰ τῶν ἐκ τῶν γωνιῶν ἡμιφύλλων ἀκάνθου μαλακῆς. Κατὰ δὲ τὰς στενὰς πλευρὰς ἀνὰ δύο φύλλα ἀκάνθου μαλακῆς ἐκφυόμενα περιβάλλουσι μέγαν ἀνισοσκελῆ σταυρὸν καὶ πληροῦσι διὰ τῶν φύλλων αὐτῶν ὀλοκλήρον τὴν ἐπιφάνειαν. Ἡ αὐτὴ διάταξις εἶναι καὶ ἐπὶ τῆς ἀντιθέτου πλευρᾶς (μῆκ. 0,95, πλ. 0,70, ὕψ. 0,36)¹.

4^{ον}) Μέγα Κορινθιακὸν κιονόκρανον, λευκοῦ μαρμάρου, μετὰ φύλλων ἀκάνθου μαλακῆς καὶ ἐλίκων κατὰ τὰς τέσσαρας γωνίας τοῦ ἄβακος (εἰκ. 6). Πέριξ τῆς βάσεως ἐκφύονται φύλλα ἀκάνθου μαλακῆς καταλήγοντα εἰς λοβούς κρεμαμένους ἔμπρός. Ὅπισθεν αὐτῶν κατὰ τὸ μέσον ἐκφύεται ἕτερον



Εἰκ. 7. Ἐπίθημα κιονοκρ. ὀρθογώνιον.

¹ Ὅμοιον μετ' ἀκάνθου προιονωτῆς καὶ ἀστραγάλου. Ἴδὲ Γ. Σωτηρίου, Χριστ. Θῆβαι, ἐν ΑΕ 1929, σ. 62, εἰκ. 65. Πβ. καὶ Κ. Κωνσταντοπούλου, Ἴστ. Βυζ. τέχνης,



Εικ. 8. Κιονόκρανον μέτριον μετὰ
πριονωτῆς ἀκάνθου, Θεοδοσιανόν.

ἀκάνθου μαλακῆς, ἐκ δὲ τῶν γωνιῶν ἡμίφυλα ὁμοίας ἀκάνθου. Τὸ εἶδος τοῦτο τῶν ἐπιθημάτων ἀνάγεται εἰς τὸν Δ' μ. Χ. αἰῶνα καὶ εἶναι ἐκ τῶν ἀρχαιοτέρων τύπων (ῥψ. 0,20, μήκος 0,61, ἔλλιπές, πλάτ. 0,25, ἔλλιπές). Ὅμοια καὶ ἐν Νεῇ Ἀγχιάλῳ καὶ Ἀλμυρῷ.

6^{ον}) Κιονόκρανον Θεοδοσιανόν μετρίου μεγέθους, λευκοῦ μαρμάρου, ἀκανθωτόν (εἰκ. 8). Ἔχει δύο σειρὰς ἀκάνθων πριονωτῶν μετὰ λοβῶν ἐκφυομένων ἐκ τῆς βάσεως, τὰ δὲ ἄκρα τῶν φύλλων συνάπτονται μετὰ τῶν κατὰ τὰς γωνίας ἐλίκων (ῥψ. 0,31, διάμ. βάσ. 0,28) τοῦ Ε' μ. Χ. αἰῶνος².

7^{ον}) Ἐπίθημα κιονοκράνου Ἰωνίζοντος μεθ' ἐλίκων, σχήματος ὀρθογωνίου, φέρον κατὰ τὰς λοξοτμήτους πλευρὰς ἀνὰ ἓνα σταυρὸν ἀνάγλυφον (μῆκ. 0,68, πλάτ. 0,43, ῥψ. 0,19, διάμ. βάσ. 0,28)³.



Εικ. 9. Χωρίσματος διλόβου παραθύρου
κόγχης ὄψις Α'.

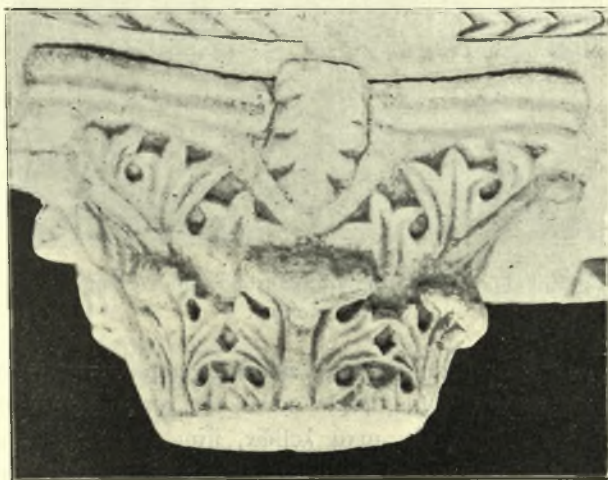
σ. 126, εἰκ. 51. Ἡ διάταξις τῶν φύλλων τῆς μαλακῆς ἀκάνθου μετὰ σταυροῦ ἀνισοσκελοῦς εἶναι ὅπως εἰς τὸ κιονόκρανον τῶν Δελφῶν καὶ Ν. Ἀγχιάλου. Πρβλ. Κ. Κωνσταντόπουλον, Ἐνθ' ἄν.

¹ Κιονόκρανον τύπου μνημονευομένου παρὰ Κ. Κωνσταντοπούλου, Ὡς ἄνω, σ. 126, εἰκ. 51. Γ. Σωτηρίου, Χρ. Θῆβαι ΑΕ 1929, σ. 53, εἰκ. 53, 54, 57.

² Κ. Κωνσταντοπούλου, Ὡς ἄνω, σ. 119, εἰκ. 45.

³ Ὅμοια πρβλ. παρὰ Γ. Σωτηρίου, Χρ. Θῆβαι, ΑΕ, 1930, σ. 58, εἰκ. 58 καὶ 59, ἐκ Ν. Ἀγχιάλου.

8^{ον}) Κιονόκρανον χωρίσματος διλόβου παραθύρου τῆς κόγχης μέγα. Τοῦτο φέρει ἐπὶ τῶν δύο προσόψεων τῆς στενῆς πλευρᾶς δύο εἰδῶν ἀκάνθους. Καὶ ἐπὶ μὲν τῆς προσθίας πλευρᾶς ἔχει ἄκανθον προιονωτῆν, ἐπὶ δὲ τῆς ἀντιθέτου μαλακὴν (εἰκ. 9 καὶ 10). Ὅμοιον κιονόκρανον εὗρέθη καὶ ἐν τῇ παρὰ τὴν ἀγορὰν τῆς Νέας Ἀγχιάλου Α Βασιλικῇ κατὰ τὰς ἀνασκαφὰς τοῦ κ. Γ. Σωτηρίου, ἀλλ' ἐκεῖνο εἶναι μεγαλείτερον τοῦ ἡμετέρου. Τὸ ἡμέτερον κιονόκρανον ἔχει μῆκος 0,85, πλάτ. 0,58, ὕψος 0,34· χωρίζονται δὲ αἱ δύο πλευραὶ



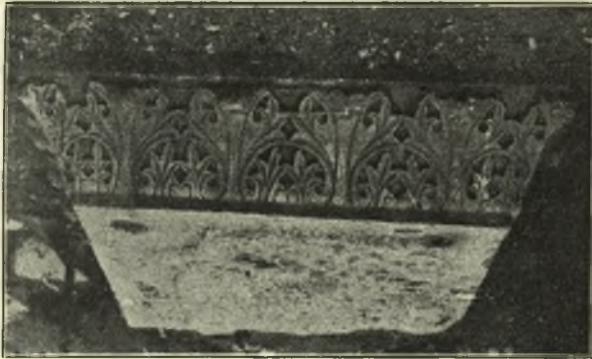
Εἰκ. 10. Χωρίσματος διλόβου παραθύρου κόγχης ὄψις Β'.

κατὰ τὸ μέσον τῆς πλευρᾶς τοῦ μήκους διὰ ζώνης καθέτου ἀνεπεξεργάστου. Καὶ ἡ μὲν ὄψις Α (εἰκ. 9) ἔχει πλατύφυλλον ἄκανθον μαλακὴν ἐκ δύο σειρῶν φύλλων ἐκφυομένων ἐκ τῆς βάσεως καὶ καταληγόντων εἰς λοβοὺς, ὧν οἱ τῶν δύο γωνιαίων ἡμιφύλλων συνάπτονται πρὸς τὰς γωνίας· ἡ δ' ἐν τῷ μέσῳ ἀπόφυσις κοσμεῖται διὰ φύλλων ἀκάνθου καὶ περιβάλλεται κάτωθεν ὑπὸ κυματίου. Ἡ δὲ ὄψις Β (εἰκ. 10) ἔχει πλίνθον καταλήγουσαν εἰς ἔλικας καὶ κυμάτια, ἐν τῷ μέσῳ ἀπόφυσιν ἐφθαρμένην καὶ κοσμεῖται διὰ φύλλων ἀκάνθου προιονωτῆς καταληγόντων εἰς λοβοὺς καὶ συναπτομένων κατὰ τὰς γωνίας μετὰ τῶν ἐλίκων. Διαφέρει δὲ κατὰ τὰς λεπτομερεῖας τὸ κιονόκρανον Νέας Ἀγχιάλου¹.

¹ Γ. Σωτηρίου, Χριστιανικαὶ Θῆβαι Θεσσαλίας ΑΕ 1929, σ. 66-67, εἰκ. 72-73. Ὁ κ. Σωτηρίου εὗρσκει ὄμοιον τὸν διάκοσμον τοῦ ἐξ Ἀγχιάλου κιονοκράνου μὲ τὰ κιονόκρανα τοῦ ἐν Θεσσαλονίκῃ ναοῦ τοῦ Ἀγίου Δημητρίου καὶ τὰ κιονόκρανα τοῦ

Τάνωτέρω περιγραφέντα κιονόκρανα συνελέξαμεν ἐκ τοῦ φρουρίου Βόλου καὶ ἐκομίσασαμεν εἰς τὸ ἐν Βόλῳ Μουσεῖον.

Εἰς τάνωτέρω δυνάμεθα νὰ προσθέσωμεν καὶ τὰ ἐξῆς ἀρχιτεκτονικὰ γλυπτὰ, κείμενα ἐν τῷ προαυλίῳ τοῦ Τουρκικοῦ τζαμίου.



Εἰκ. 11. Μέγα ἐπίθημα παραστάδος πρὸ τῆς κρήνης τοῦ τζαμίου.

9^{ον}) Μέγα ἐπίθημα παραστάδος, λευκοῦ μαρμάρου, τετράγωνον, ἐκτισμένον ἐν τινι κρήνῃ τοῦ τζαμίου, φέρον κατὰ τὰς τρεῖς λοξομήτους πλευρὰς τοῦ πάχους ἄκανθον μαλακὴν μετὰ λοβῶν, ἥτοι φύλλα ἀκάνθου μαλακῆς ἐκφυόμενα ἐκ τῆς βάσεως καὶ καταλήγοντα εἰς λοβοὺς κρεμαμένους ἐμπρὸς (μῆκος 1,40, πλάτ. 1,30, πάχος ἢ ὕψος 0,35) (εἰκ. 11).



Εἰκ. 12. Μέγα ἐπίθημα χρησιμοποιούμενον ὡς κατώφλιον τῆς θύρας τοῦ Τουρκικοῦ σχολείου.

10^{ον}) Μέγα ἐπίθημα κείμενον ὡς κατώφλιον ἐν τῇ θύρᾳ τοῦ ἐν τῷ τζαμίῳ Τουρκικοῦ σχολείου φέρον κατὰ τὰς δύο ὁρατὰς λοξομήτους πλευρὰς τοῦ πάχους φύλλα ἀκάνθου μαλακῆς (μῆκ. 0,91, ὕψ. 0,24, πλ. 0,74) (εἰκ. 12).

11^{ον}) Μέγα ἐπίθημα, λευκοῦ μαρμάρου, ἐπεστρωμένον πρὸ τῆς κλίμακος τῆς ἐξωτερικῆς θύρας τοῦ τζαμίου ἐν τῷ προαυλίῳ. Φέρει κατὰ τὴν μίαν πλευρὰν τοῦ πάχους σταγόνας χωριζομένας διὰ Λεσβίου ἀστραγάλου καὶ δια-

ὑπερφύου τῆς Ἁγίας Σοφίας ἐν Θεσσαλονίχῃ (Πρβλ. Γ. Σωτηρίου, "Ἐνθ' ἀν. καὶ τὰς αὐτόθι πηγὰς).

κλαδώσεων δαντελωτῶν ἡμικυκλικῶν ἀκάνθου μαλακῆς, ἀποκεκρουμένων τὰ πολλά. Ἄγνωστον ἂν εἰς τὰς ἄλλας πλευρὰς τοῦ πάχους καὶ ἐπὶ τῆς κάτω ἐπιφανείας ὑπάρχωσι διακοσμῆσεις (ὑψ. ἄδηλον, μῆκος 0,90, πλάτ. 0,90). Παρ' αὐτὸν τὸν λίθον κεῖται καὶ ἕτερος ὁμοιος, ἀλλὰ δὲν φαίνονται διακοσμῆσεις. Δέον ὅμως νὰ ἐξαχθῶσιν ἅπαντες οὗτοι οἱ λίθοι ἐκ τοῦ τζαμίου καὶ νὰ μετενεχθῶσιν εἰς τὸ Μουσεῖον Βόλου.

12^{ον}) Μικρὸν κιονόκρανον μετὰ σταυρῶν καὶ κιονίσκου τεμάχιον.

Εἰς τὰνωτέρω ἀρχιτεκτονικὰ καὶ παλαιοχριστιανικὰ γλυπτὰ δέον νὰ προσθέσωμεν:

13^{ον} καὶ δύο ἀκόμη τεμάχια, ἧτοι ἐπίθημα κιονοκράνου μήκους 0,54 × πλ. 31 × ὑψ. 0,18 (εἰκ. 13,α), φέρον ἐπὶ τῶν δύο λοξομήτων πλευρῶν τοῦ πλάτους ἀνὰ ἓνα



Εἰκ. 13. α Ἐπίθημα κιονοκράνου,
β Κιονίσκος κιβωρίου Ἀγ. Τραπέζης.

ἕκτυπον σταυρόν, καὶ τεμάχιον κιονίσκου κιβωρίου ἁγίας Τραπέζης (εἰκ. 13,β), εὑρεθέντα ὑφ' ἡμῶν κατ' ἐκσκαφὴν γενομένην τῇ 16 Ἀπριλίου 1931.

Εἰς τὰ ἀρχιτεκτονικὰ δὲ ταῦτα γλυπτὰ δέον νὰ προσθέσωμεν καὶ ἓν κιονόκρανον ὅπως ἰδιάζοντος τύπου, τὸ ὁποῖον ἡ βορβοροφάγος τοῦ λιμένος Βόλου ἐξήγαγεν ἐκ τοῦ βυθοῦ τῆς θαλάσσης κατὰ τὸ 1929, τὸ ὁποῖον ἐκομίσαμεν εἰς τὸ Μουσεῖον Βόλου. Ἄγνωστῶν ἂν προέρχεται ἐκ τοῦ φρουρίου ἢ ἐκ τῶν εἰρηπιῶν τῆς παρακειμένης πρὸς μεσημβρίαν τοῦ Βόλου Δημητριάδος.

14^{ον}) Μέγα κιονόκρανον λίθου ὑπογλαυκίζοντος (εἰκ. 14), φέρον κατὰ



Εἰκ. 14. Μέγα κιονόκρανον μετ' αἰτῶν κατὰ τὰς γωνίας, ἀνασυσθὲν ἐκ τοῦ βυθοῦ τοῦ λιμένος Βόλου.

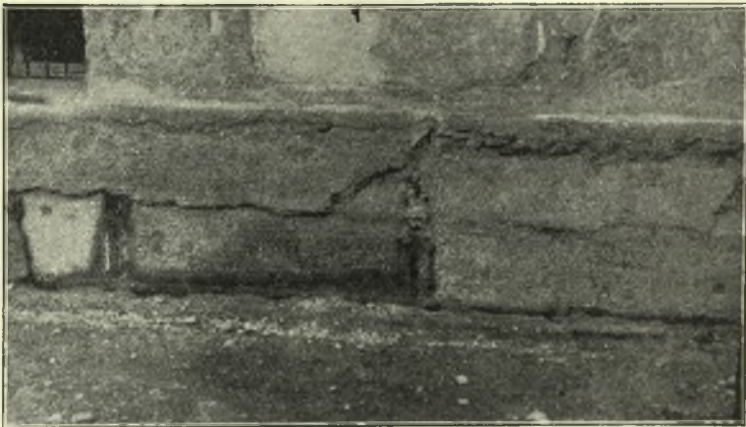
τὰς τέσσαρας γωνίας ἀνὰ ἓνα μέγαν αἰτὸν ἔχοντα ἡμιανοίκτους τὰς πτέρυγας.

Κατὰ τὸ μέσον ἐκάστης πλευρᾶς τοῦ ἄβρακος ἐκφύονται μαστοειδεῖς ἀποφύσεις τελευτῶσαι κάτω εἰς ἐπιμήκεις κώνους ἐν εἴδει γενείου σφηνοειδοῦς μετὰ ἐλισσομένων τριγῶν. Ἡ μία τῶν μαστοειδῶν τούτων ἀποφύσεων εἶναι ἐσχηματοποιημένη εἰς κεφαλὴν ἀνθρώπου μετὰ σφηνοειδοῦς γενείου¹.

Ὡς βλέπομεν ἀνωτέρω, πάντα τὰ ἐν τῷ φρουρίῳ Βόλου εὐρεθέντα ἀρχιτεκτονικὰ γλυπτὰ Χριστιανικῶν ναῶν ἀνάγονται εἰς τὸν Δ' - Ε' αἰῶνα μ. Χ., ἐπομένως εἶναι παλαιοχριστιανικὰ συμπίπτοντα χρονολογικῶς μετὰ τὴν ἀκμὴν τοῦ ἐν τῷ φρουρίῳ παλαιοχριστιανικοῦ συνοικισμοῦ.

Τὸ τζαμί.

Τὸ Τουρκικὸν τέμενος τοῦ φρουρίου εἶναι γνωστὸν ἐκ τῆς εἰκόνης τοῦ συγγράμματος τοῦ Coronelli ἐκδοθέντος ἐν Παρισίοις κατὰ τὸ ἔτος 1686,



Εἰκ. 15. Τμήμα τοίχου ἀνατολικῆς πλευρᾶς τοῦ ἐν τῷ φρουρίῳ Βόλου Τουρκικοῦ τζαμίου.

ὡς εἶπομεν ἀνωτέρω. Ἄρα προὔπηρχε τοῦτο τῆς ναυμαχίας καὶ τοῦ βομβαρδισμοῦ τοῦ φρουρίου ὑπὸ τοῦ Βενετοῦ ναυάρχου Μοροζίνη τῷ 1655. Ὡς παρατηρήσαμεν κατὰ τὴν βόρειον πλευρὰν αὐτοῦ, ὅπου ἀπεξέσθησαν καὶ κατέπεσον τὰ ἐπιχρίσματα ἔξωθεν, ἡ τοιχοδομία τοῦ τζαμίου εἶναι ἐκ μεγάλων ὀρθογωνίων ἰσοδομικῶν λίθων καλῶς κατειργασμένων καὶ συνδεομένων κατὰ τοὺς ἄρμους αὐτῶν διὰ διπλῶν σειρῶν τετραγῶνων ὀπτῶν πλίνθων καὶ παχέος στρώματος ἀσβέστου, κατὰ τὸ σύστημα τῶν Βυζαντινῶν. Συνεπῶς δυνάμεθα νὰ ἀναγάγωμεν τὴν οἰκοδομὴν τοῦ τζαμίου εἰς τὸν ΙΓ' αἰῶνα, εἰς

¹ Κιονόκρανον παραστάδος μετ' αἰτῶν κατὰ τὰς γωνίας καὶ φύλλων ἀκάνθου προιωτῆς, ἀνεμιζομένων κάτω, ἰδὲ ἐν Κ. Κωνσταντοπούλου, Ἱστορία Βυζ. Τέχνης, σ. 123, εἰκ. 48. Τοιοῦτον ὑπῆρχε καὶ ἐν Ἀλμυρῷ, τὸ ὁποῖον εἶδεν ὁ Fougères.

ὄν ἀνήκουσιν, ἢ μᾶλλον ἀνῆκον, τὰ πλεῖστα καὶ παλαιότερα Τουρκικὰ τζαμιά ἐν Θεσσαλίᾳ (εἰκ. 15).

Δυστυχῶς οὐδεμία ἐγένετο μέχρι τοῦδε συστηματικὴ καὶ γενικὴ ἐργασία καὶ ἐν τῇ λοιπῇ Ἑλλάδι καὶ ἐν Θεσσαλίᾳ περὶ τῆς οἰκοδομικῆς τῶν Τουρκικῶν τζαμιῶν, πολλὰ δὲ καὶ λίαν ἀρχαῖα ἐξ αὐτῶν κατηδαφίσθησαν. Οὕτως ἐν Λαρίσῃ τὰ παλαιότερα καὶ καλλίτερα Τουρκικὰ τζαμιά θολωτὰ καὶ μολυβδοσκεπῆ (κουρσουμλί-τζαμί) ἐξέλιπον ἤδη τελειῶς, χωρὶς καὶ νὰ λάβῃ κανεὶς τὴν πρόνοιαν νὰ τὰ φωτογραφήσῃ. Σφύζονται μόνον δύο ἐν Λαρίσῃ, ὧς παρετήρησα, ἐν μὲν πρὸς ἀνατολὰς κεραμοστεγές μετὰ μιναρὲ ἐλικοειδῶς συννεστραμμένον, καὶ ἐν ἄνευ μιναρὲ ἐν τῇ συνοικίᾳ «Ἐβραϊκά» ἄνωθεν τῆς πλατείας, τὰ ὁποῖα εἶναι τὰ ἀρχαιότερα, διότι ἡ οἰκοδομία αὐτῶν εἶναι ἰσοδομικὴ ἐκ πωρίνων ὀρθογωνίων λίθων συνδεομένων κατὰ τοὺς ἄρμους διὰ διπλῆς ἢ τριπλῆς σειρᾶς ὀπτῶν πλίνθων καὶ παχέος στρώματος ἀσβέστου. Τὰ τεμένη ταῦτα ἀσφαλῶς ἀνάγονται εἰς τὴν 15' ἑκατονταετηρίδα, ὧς καὶ τὸ κατὰ τὸ 1928 κατεδαφισθὲν λαμπρὸν θολωτὸν Τουρκικὸν τέμενος τοῦ παρὰ τὸν Τύρναβον χωρίου Τατάρ, ὃπερ ἴδρυσεν ὁ κατακτητὴς τῆς Θεσσαλίας Τουρχάν πασαῶς. Τῆς αὐτῆς χρονολογίας καὶ τοῦ αὐτοῦ ἑθμοῦ εἶναι καὶ τὸ Τουρκικὸν τέμενος τοῦ χωρίου Παζαράκι τῆς Καρδίτσης, ὧς παρετηρήσαμεν μετὰ τοῦ κ. Stählin κατὰ τὸ 1930.

Δύο θολωτὰ Τουρκικὰ τεμένη μολυβδοσκεπῆ σφύζονται ἀκόμη ἐν Τρικκάλοις, τῶν ὁποίων ἡ κτίσις δὲν εἶναι νεωτέρα τοῦ 15' αἰῶνος. Τέλος τὰ Τουρκικὰ τεμένη κατὰ τοὺς πρώτους αἰῶνας τῆς κατακτήσεως τῆς Θεσσαλίας ἐκτίζοντο κατὰ τὸ Βυζαντινὸν σύστημα.

Παρατηρήσαμεν δ' ὅτι τὸ τζαμί τοῦ φρουρίου Βόλου ἔχει ἐπὶ τῶν θεμελίων λίθους ὀρθογωνίους ἐκ λευκοῦ μαρμάρου κατὰ τὰς τρεῖς πλευράς, ἀνατολικήν, μεσημβρινήν καὶ δυτικὴν εἰς τὴν δυτικὴν οἱ λίθοι εἶναι μικρότεροι καὶ εἶναι καὶ σπόνδυλοι κίωνων ἐσχισμένοι κατὰ τὸ μέσον ἐκτισμένοι καὶ συνδεόμενοι κατὰ τοὺς ἄρμους δι' ὀπτοπλίνθων, εἰς δύο σειράς. Ἡ λοιπὴ ἐξωτερικὴ ἐπιφάνεια τῶν τοίχων τοῦ τζαμίου εἶναι ἐπιχειρισμένη δι' ἐπιχρίσματος μετὰ μαρμαροκονίας κατὰ τὰς γενομένας ἐπισκευὰς τῷ 1897 ὑπὸ τῶν Τούρκων.

Ἐπίσης παρετηρήσαμεν κατὰ τὴν ἀνατολικὴν πλευράν, καὶ ἐν συνεχείᾳ μετὰ τῆς μεσημβρινοανατολικῆς γωνίας τοῦ τζαμίου, προέκτασιν θεμελίων τοίχου δύο μέτρων πλάτους περίπου. Τὰ θεμέλια ταῦτα προφανῶς ἀνήκουσιν εἰς ἀρχαιότερον οἰκοδόμημα. Ἐν δὲ τῷ προσαυλίῳ κατὰ τὸ μεσημβρινοανατολικὸν μέρος κεῖνται τέσσαρες διαφόρου μεγέθους ὀγκόλιθοι, λευκοῦ μαρμάρου, ὀρθογώνιοι καὶ τετράγωνοι καὶ εἰς πώρινος· παρ' αὐτοῖς δὲ ἐρριμμένοι δύο μονόλιθοι κίονες, λευκοῦ μαρμάρου. Εἰς δὲ τὸν νόρθηκα τοῦ τζαμίου ὑπῆρχον μέχρι τοῦ 1897 τέσσαρες μονόλιθοι κίονες πρασίνου λίθου Θεσσαλικοῦ Ἄτραγιου· ἀλλὰ ὁ κατὰ τὸ ἔτος τοῦτο εἰσελθὼν εἰς Θεσσαλίαν Τοῦρκος στρατη-

γός διέταξε τὴν ἐπισκευὴν τοῦ τζαμίου, οὗτω δ' ἀφηρέθησαν οὗτοι ἀντικατασταθέντες ὑπὸ δύο λευκοῦ μαρμάρου κίονων μετὰ νέων Κορινθιαζόντων κιονοκράνων. Ἐκ δὲ τῶν κατακειμένων ἐν τῷ προαυλίῳ τεσσάρων πρασίνων Ἀτραγίων κίονων, τοὺς τρεῖς ἀφῆρσε λάθρα τῷ 1926 Μπακονικόλας τις καὶ τοὺς μετεποίησεν εἰς βαθμίδας τῆς κλίμακος αὐτοῦ, τὸν δὲ τέταρτον διεσώσαμεν εἰς τὸ Μουσεῖον Βόλου.

Οἱ κίονες οὗτοι, πράσινοι καὶ λευκοί, καὶ τὰ λοιπὰ ἀνωτέρω περιγρα-



Εἰκ. 16. Θωράκιον Βυζαντινὸν
ἐκ τοῦ φρουρίου Βόλου.

φέντα ἀρχιτεκτονικὰ γλυπτὰ ἀνήκουσι προφανῶς εἰς Βυζαντινὴν ἐκκλησίαν, ἐφ' ἧς οἱ Τοῦρκοι ἔκτισαν τὸ τζαμίον αὐτῶν. Σκαφικὴ ἔρευνα ἐν τῷ προαυλίῳ τοῦ τζαμίου ἴσως θὰ ἔφευρον εἰς φῶς γλυπτὰ Χριστιανικά, ἐπιγραφὴν τινα καὶ τὰ θεμέλια τοῦ Χριστιανικοῦ ναοῦ.

Θωράκια.

Ἐπίσης ἀνευρέθησαν ἐν τῷ φρουρίῳ Βόλου καὶ δύο θωράκια μετ' ἀναγλύφων διακοσμῆσεων. Τούτων τὸ ἐν ἦτο ἐντετοιχισμένον ἐν τινι βρύσει τοῦ φρουρίου, παρὰ τὴν βόρειον πύλην αὐτοῦ, τὴν Καρᾶ-Καποῦ, ὡς τὴν ὠνόμαζον οἱ Τοῦρκοι, δεξιὰ τῷ ἐξερχομένῳ, τὸ ὁποῖον ἡμεῖς ἀποτοιχίσαντες τῷ 1929 ἐκομίσσαμεν εἰς τὸ ἐν Βόλῳ Μουσεῖον (εἰκ. 16).

Τὸ θωράκιον τοῦτο ἦτο τεθραυσμένον κατὰ τὸ μέσον εἰς δύο ἄνισα μέρη ἐφαρμόζοντα. Ἔχει δὲ ὕψος 1 μέτρον καὶ 10 ἑκατοστῶν τοῦ μέτρον, πλάτος 0,82 καὶ πάχος 0,07 παριστάνει δὲ ἐντὸς πλαισίου ὀρθογωνίου δύο ταῶς ἀντιμετώπους περὶ κιονίσκον ἐν τῷ μέσῳ, στηριζόμενον ἐπὶ γάστρας, ἐξ ἧς φύονται δύο φύλλα μαλακῆς ἀκάνθου· κάτωθι δ' αὐτῆς ἐκφύονται ἕτερα δύο φύλλα μεγαλείτερα μαλακῆς ἀκάνθου, ἀγκυροειδῶς. Ἀνωθεν δὲ καὶ ἑκατέρωθεν τῶν νώτων τῶν ταῶν οἱ Τοῦρκοι ἐγραψαν δι' ἐκτύπων Τουρκικῶν γραμμάτων μίαν ἐπιγραφὴν μετὰ χρονολογίας ἴσως. Τὸ θωράκιον τοῦτο, ὡς ἐκ τῆς τεχντροπίας αὐτοῦ ἐξάγεται, ἀνάγεται εἰς τὸν Ζ' μ. Χ. αἰῶνα. Ὅμοια

δὲ ἔχομεν ἐν Νέᾳ Ἀγγιᾳλῶ ἐκ τῆς Α΄ Βασιλικῆς καὶ ἐν τῷ Μουσεῖῳ Ἀλμυροῦ ἐν τεμάχιον ¹.

Ἔτερον ἀνάγλυφον μικρόν, λευκοῦ μαρμάρου, εὐρεθὲν ἐν τῷ φρουρίῳ πρὸ εἰκοσιπενταετίας, μετηνέχθη εἰς τινα οἰκίαν ὀπισθεν τοῦ φρουρίου παρὰ τὸ 1^{ον} σιδηροδρομικὸν χιλιόμετρον, (ἔνθα ἦσαν οἱ οἴκοι ἀνοχῆς) καὶ ἐνετοιχίσθη ἔμπροσθεν τῆς λιθίνης κλίμακος. Τοῦτο παριστάνον δύο λέοντας ἐκαστέρωθεν κιονίσκου ἀντιμετώπους ἐδημοσιεύσαμεν ἄλλοτε ἐν τῷ Ἡμερολόγιῳ τῆς «Πινακοθήκης».

Ἐπιγραφαὶ ἀνευρεθεῖσαι ἐν τῷ φρουρίῳ Βόλου.

Ἀπὸ τῆς κατεδαφίσεως τοῦ φρουρίου Βόλου μέχρι τοῦδε ἀνεκαλύφθησαν πλεῖστα ἐπὶ λίθου ἐπιγραφαὶ τῶν ἀρχαίων Ἑλληνικῶν καὶ Ῥωμαϊκῶν χρόνων, ἧτοι ψηφίσματα τῶν Μαγνητῶν, ἀναθηματικαὶ εἰς θεοὺς καὶ αὐτοκράτορας καὶ ἐπιτύμβιοι. Αὗται δημοσιευθεῖσαι ὑπὸ διαφόρων κατὰ διαφόρους καιροὺς καὶ εἰς διάφορα βιβλία καὶ περιοδικά, ἀνεδημοσιεύθησαν τελευταίως τῷ 1908 ὑπὸ τοῦ Ὄθωνος Kern ἐν τῷ ὑπὸ τῆς Ἀκαδημίας τοῦ Βερολίνου ἐκδοθέντι «Συντάγματι τῶν Ἑλληνικῶν ἐπιγραφῶν (Inscriptiones Graecae, tomus IX, pars II. Inscriptiones Thessaliae, Berolini 1908).

Αἱ πλεῖστα τῶν ἐπιγραφῶν τούτων, ἰδίως δὲ τὰ ψηφίσματα, προέρχονται καὶ ἐκ Δημητριάδος, ἐκ τῆς ὁποίας μετηνέχθησαν κατὰ τοὺς παλαιοχριστιανικοὺς χρόνους πρὸς οἰκοδομὴν τοῦ φρουρίου, καὶ ἐκ τοῦ ἐν τῷ φρουρίῳ ἀρχαίου πολισματος.

Νεκροταφεῖα.

Ὁ κ. Ἀρβανιτόπουλος ἀνασκάψας εἰς διάφορα μέρη πέριξ τοῦ φρουρίου Βόλου ἀνεκάλυψεν ἀρχαίον καὶ Χριστιανικὸν νεκροταφεῖον ². Καὶ πρότερον δ' ἐν τῇ συνοικίᾳ Καπακλί πρὸς Δ. τοῦ φρουρίου ὁ κ. Κ. Κουρουγιώτης ἀνέσκαψεν ὀπισθεν τῆς ἐκκλησίας τῶν Ἁγίων Ἀναργύρων ἀνέπαφον θολωτὸν Μυκηναϊκὸν τάφον κατὰ τὸ ἔτος 1906 ³.

Ἡμᾶς ἐνδιαφέρει κυρίως τὸ παλαιοχριστιανικὸν νεκροταφεῖον τοῦ φρουρίου, τὸ ὁποῖον, ὡς ἀνωτέρω εἴπομεν, εὐρέθη πρὸς δυσμὰς αὐτοῦ καταληφθὲν

¹ Θωράκια μετὰ πτηνῶν ἀντιμετώπων εἶναι ἐντοιχισμένα ἐν τῷ ἐν Ἀθήναις ναῷ τοῦ Ἁγίου Ἐλευθερίου, πρβλ. P. Steiner, Athen. Mitteil. τόμ. XXXI, 1906, σελ. 296 εἰκ. 5-6.

² Βλ. Ἀνακοινώσεις του ἐν τοῖς Πρακτικαῖς τῆς Ἀρχαιολ. Ἐταιρ. 1909 σ. 159 ἐξ. καὶ 1911 σελ. 303 ἐξ.

³ Κ. Κουρουγιώτης, Θολωτὸς Μυκηναϊκὸς τάφος ἐν Καπακλί τοῦ Βόλου, Ἀρχαιολ. Ἐφημ. 1906, σελ. 211-239.



Εἰκ. 17. Ἐπιτύμβιος ἐνεπίγραφος παλαιοχριστιανικῆ στήλῃ ἐκ τοῦ ἐν Βόλῳ συνοικισμοῦ Νέας Ἰωνίας.

Βόλῳ ἑφημερίδα «Σημαίαν», μετενεχθεῖσα δ' ὑφ' ἡμῶν εἰς τὸ Μουσεῖον Βόλου ἐφωτογραφήθη. Ἔχει δὲ ὡς ἑξῆς·

«† Κυμητήριον
Ἰωάννου ἱατροῦ
οὔ Κοταίτου
καὶ τῆς γαμετ(ῆς)
αὐτοῦ Δημητρίας.
Ἦυς αὐτὸ ἀνύξη χο-
οῖς τῶν ἐμῶν δόσι
λόγον τῷ Θεῷ †».

Ἐν δὲ ὀρθῇ γραφῇ.
«† Κ(οι)μητήριον
Ἰωάννου ἱατροῦ
οὔ Κοταίτου,
καὶ τῆς γαμετ(ῆς)
αὐτοῦ Δ(η)μητρίας.
(Εἶ)τις αὐτὸ ἀν(οί)ξι(ει) χ(ω)
οῖς τ(ῶν) ἐμ(ῶ)ν δ(ώ)σι(ε)μι
λόγον τ(ῷ) Θεῷ †».

Ἡ ἐπιτύμβιος αὕτη ἐπιγραφή, ὡς ἐκ τοῦ εἵδους τῶν γραμμάτων ἐξάγεται, ἀνάγεται εἰς τὸν Δ' ἢ Ε' μ. Χ. αἰῶνα. Εἶναι δὲ καὶ αὕτη τρανὸν τεκμήριον

τῷ 1920 ὑπὸ τοῦ ἐν τῇ θέσει αὐτοῦ ἀνεγερθέντος μεγάλου ἐργοστασίου τῆς ἠνωμένης Θεσσαλικῆς Ἑταιρείας Οἰνοπνευματοποιίας.

Ἄλλοτερον τμήμα παλαιοχριστιανικοῦ νεκροταφείου, ἀνάμικτον μετ' ἀρχαίων τάφων, ὡς καὶ τὸ πρὸς δυσμὰς, ἔκειτο πρὸς βορρᾶν τοῦ φρουρίου δεξιὰ τοῦ ποταμίου Κρασιδωνος καὶ πλησίον αὐτοῦ. Ἐν αὐτῷ τῷ 1929 μαθηταὶ τοῦ Β' Ἑλληνικοῦ Σχολείου Βόλου ἀνεῦρον ἄρτι ἐσκαμμένον κτιστὸν τάφον ὀρθογώνιον καὶ μεγάλην ὀρθογώνιον πλάκα λευκοῦ μαρμάρου ἡμικατεργασμένην μετ' ἐπιγραφῆς διὰ βαθέων καὶ εὐμεγέθων γραμμάτων (ὑψους 1,30, πλάτ. 0,51, πάχ. 0,18, ὑψ. γραμμ. 0,05). (Εἰκ. 17).

Ἡ ἐπιγραφή αὕτη παραδοθεῖσα ὑπὸ τῶν μαθητῶν εἰς τὸν διευθύνοντα τὸ Ἑλληνικὸν Σχολεῖον κ. Ρήγαν Ν. Καμηλάρη, ἐδημοσιεύθη ἐσφαλμένως καὶ διὰ μικρῶν γραμμάτων ὑπ' αὐτοῦ εἰς τὴν ἐν

τῆς ἀκμῆς τοῦ συνοικισμοῦ τοῦ φρουρίου κατὰ τοὺς παλαιοχριστιανικοὺς χρόνους.

Ἐρείπια Χριστιανικῶν ναῶν καὶ ἄλλων κτιρίων ἐντὸς τῆς περιοχῆς τῆς νέας πόλεως τοῦ Βόλου εὐρέθησαν ἱκανά, περὶ ὧν ἐς ἄλλοτε.

Τὸ ὄνομα τοῦ φρουρίου *Γόλος* ἢ *Βόλος*.

Ἱστορίαν τοῦ φρουρίου Βόλου ἐδημοσιεύσαμεν ἐν τῇ ἐν Βόλῳ ἐκδιδομένη ἡμερηίδι «*Λαϊκῇ Φωνῇ*» τῷ 1930, ἔχομεν δὲ καὶ σχετικὸν χειρόγραφον πόνημα πρὸς ἔκδοσιν ἐν εὐθέτῳ χρόνῳ. Καὶ περὶ μὲν ἐγκαταστάσεως Σλαύων παρὰ τὸν Παγασικὸν κόλπον καὶ περὶ τοῦ φρουρίου Βόλου καὶ τοῦ ὀνόματος αὐτοῦ ἐδημοσίευσεν ὁ κ. Δημήτριος Κ. Τσοποτὸς μονογραφίαν ἰδίαν ὑπὸ τὸν τίτλον «*Ὁ Παγασικὸς κόλπος καὶ ὁ Βόλος, Ἀναίρεσις τῶν περὶ ἐγκαταστάσεως Σλαύων ἀσθηρῶν ἰσχυρισμῶν, ἐν Ἀθήναις 1930*».

Ἐπειδὴ δὲ καὶ ἡμεῖς ἐγράψαμεν περὶ τῆς καταγωγῆς τοῦ ὀνόματος *Γόλος* καὶ ἐν τῇ «*Λαϊκῇ Φωνῇ*» καὶ ἐν τῇ «*Ἐπετηρίδι τῆς Ἑταιρείας τῶν Βυζαντινῶν Σπουδῶν*» (τόμ. Α΄. 1924, σ. 222) ἀναφέροντες ἐκεῖ ὅτι τὸ ὄνομα *Γόλος* εἶναι σλαβικὸν *gōl* = γυμνὸς καὶ *gōlos* = ἔδρα διοικήσεως, προστιθέμεθα ὀλίγα ἐνταῦθα.

Ὁ κ. Τσοποτὸς ἐν σελ. 47 τοῦ ἀνωτέρω βιβλίου του παραθέτει πίνακα ἐν παραρτήματι τῶν γραπτῶν μνημείων, κατὰ χρονολογικὴν τάξιν, ἐν οἷς ἀπαντᾷ ἡ λέξις *Γόλος* καὶ *Βόλος*. Παρατηροῦμεν οὕτως ὅτι ἀπὸ τοῦ 1333 μέχρι τοῦ 1874 ἔχομεν 10 μαρτυρίας [περὶ τῆς γραφῆς *Γόλος*, ἐξ ὧν τρεῖς μὲν ὑπὸ ξένων περιηγητῶν, οἵτινες παρέλαβον τὴν ἐγκώριον προφορὰν τοῦ ὀνόματος, ἑπτὰ δὲ ὑπὸ ἡμετέρων συγγραφέων καὶ γραπτῶν μνημείων. Ἀπὸ τοῦ 1540 μέχρι τοῦ 1880 ἔχομεν τὴν γραφὴν *Βόλος* εἰς 37 μαρτυρίας, ἐν ἐγγράφοις μνημείοις, ἐξ ὧν δέκα ἑπτὰ προσέρχονται ἐκ ξένων συγγραφέων καὶ εἴκοσιν ἐξ ἡμετέρων. Ἐκ τούτων φαίνεται ὅτι οἱ ἀρχαιότεροι ξένοι ἀπὸ τοῦ 1540 καὶ ἕξ ἔγραψαν *Volo*, *Volio* καὶ ὁ *Dodwell Bolo*. Οἱ δὲ μεταγενέστεροι ξένοι ἠκολούθησαν τοὺς παλαιότερους. Τὴν γραφὴν *Βῶλος* πρῶτος παραδίδει ὁ Ἀθηναῖος Μελέτιος, ὁ γεωγράφος, ἐξελληνίσας τὴν λέξιν *Γόλος* καὶ σχετίσας αὐτὴν πρὸς τὸ *βῶλος* (γῆς) τῷ 1714.

Ἐκ τῶν ἡμετέρων οἱ γράψαντες *Βῶλος* ἀπὸ τοῦ 1743 καὶ ἕξ ἔγραψαν ὅτι ἦσαν ἅπαντες λόγιοι, πλὴν τοῦ ἐν ἔτει 1776 Κουτζοδιδασάκου γράψαντος ἐν τῇ σημειώσει τοῦ Τριωδίου τῆς παρὰ τὴν Τσαγγαράδα μονῆς «*Κοτίκια*» «*Βολιῶταις*».

Ἀντιθέτως ἔχομεν δύο συγγραφεῖς Μάγνητας ἐγκωρίους, λίαν γνωστοὺς εἰς τὸν κόσμον τῶν λογίων, τοὺς Γρηγόριον Κωνσταντῶν, ἱεροδιάκονον, καὶ Δανιὴλ Φιλιππίδην ἐκ Μηλεῶν, γράψαντας «*Γεωγραφίαν Νεωτερικὴν*», δημοσιευθεῖσαν ἐν Βιέννῃ τῷ 1791 (τόμ. Α΄. σελ. 204) ἐν δημοτικῇ γλώσσῃ,

οΐτινες ἠκολούθησαν τὴν προφορὰν τοῦ λαοῦ γράψαντες *Γόλος*, καὶ τὸν Νικόλαον Μάγνητα δημοσιεύσαντα «Περὶ ἡγήσιν τῆς Θεσσαλίας καὶ Θεσσαλομαγνησίας» (ἐν Ἀθήναις 1860, σελ. 49 καὶ 54), γράψαντα καὶ ὑποστηρίζοντα τὴν γραφὴν καὶ προφορὰν *Γῶλος*. Ἐπίσης ἔχομεν τὴν ἐπιστολὴν τοῦ Ντούλια, διασήμευ Ἀλβανοῦ ἀρχιεπιστοῦ ἐν ἔτει 1864 γράψαντος καὶ τοὺς δύο τύπους *Γουλιότες* καὶ *Βόλος*, ἐπομένως ἀκολουθήσαντος τὴν λαϊκὴν προφορὰν.

Καὶ τρεῖς δὲ ξένοι, ὁ Bartholdy τῷ 1803, τὸ Nuovo Dizionario geografico τῷ 1826 καὶ ὁ Depping τῷ 1828 ἔγραψαν καὶ τοὺς δύο τύπους *Γόλος* καὶ *Βόλος* ἀκολουθήσαντες καὶ τὴν λαϊκὴν προφορὰν. Ἐπίσης ἔχομεν καὶ τὴν Τουρκικὴν γραφὴν καὶ προφορὰν *Γκολόζ*—*Γόλος* εἰς ὅλα τὰ ἐπίσημα ἔγγραφα καὶ εἰς τὴν Τουρκικὴν προφορικὴν γλῶσσαν¹.

Ἐκ πάντων ὅθεν τούτων ἐξάγεται ὅτι ἀπὸ τοῦ Μελετίου καὶ ἔξῃς, τῷ 1714, οἱ ἡμέτεροι λόγιοι νομίσαντες πιθανώτατα ὅτι ἡ λέξις *Γόλος* εἶναι Τουρκικὴ, διότι αὐτὴν ἐρησιμοποιοῦν καὶ οἱ Τοῦρκοι, ἤρχισαν νὰ γράψωσι καὶ προφέρωσι *Βόλος* ἀντὶ *Γόλος*, ἐξελληνίσαντες τὴν λέξιν καὶ σχετίσαντες αὐτὴν πρὸς τὸ *βῶλος* (γῆς), μεταδόσαντες δὲ καὶ εἰς τὸν λαὸν ἐν μέρει τὴν προφορὰν *Βόλος*. Ἀξιοπιστότεροι ὡς πρὸς τὴν ἐπικρατοῦσαν τότε καὶ μέχρις ἡμῶν προφορὰν *Γόλος* εἶναι οἱ ἐγχώριοι γεωγράφοι συγγραφεῖς Γρηγόριος Κωνσταντᾶς, Δανιὴλ Φιλιππίδης καὶ Νικόλαος Μάγνης. Ἀπὸ δὲ τοῦ τελευταίου τετάρτου τοῦ ΙΗ' αἰῶνος ἤρχισαν νὰ εἶναι ἐν χρῆσει ἀμφότεροι οἱ τύποι παρὰ τῷ λαῷ *Γόλος* καὶ *Βόλος*, ἐνῶ παρὰ τοῖς λογίοις ἦτο ἐν χρῆσει καὶ ἀρχαιότερον ἢ λέξις *Βόλος*. Ὁ ἀρχαιότερος ὁμως τύπος *Βόλος* ἀπαντᾷ παρὰ τοῖς ξένοις μόνον.

Κατὰ τὸ 1874 ὁ Ρηματισίδης μᾶς παραδίδει τὸ ὄνομα *Βόλος* διὰ τὸ φρούριον καὶ τὴν πόλιν καὶ τὸ *Γῶλος* διὰ τὴν κωμόπολιν Ἀνω-Βόλος. Ἀπὸ δὲ τοῦ 1880 διὰ τῆς «Θεσσαλίας» τοῦ Νικολάου Γεωργιάδου καθορίζεται πλέον ὀριστικῶς τὸ ὄνομα *Βόλος* διὰ τὴν πόλιν καὶ Ἀνω-Βόλος διὰ τὴν κωμόπολιν, πρὸς ἀντιδιαστολὴν τῆς πόλεως Βόλου.

Ὁ κ. Δ. Κ. Τσοποτὸς ὁμως μὴ παραδεχόμενος ὡς πρωταρχικὸν τὸ ὄνομα

¹ Οἱ Τοῦρκοι εὐθύς ὡς κατέλαβον τὴν Θεσσαλίαν καὶ ἐγκατεστάθησαν ἐν αὐτῇ τῶν πόλεων τὰ ὀνόματα ὄλων δὲν ἠδυνήθησαν νὰ ἀλλάξωσιν, ἀλλ' ἀφήκαν αὐτὰ ὡς τὰ παρέλαβον. πβ. Ἐρμιεῖς = Ἀλυμρός, Τρίκαλα = Τρικκαλα, Γολόζ = Γόλος, Δομοκός = Δομοκός κλπ. πλὴν τῶν πόλεων *Γενί-σείρ* = Λαρίσσα καὶ *Τσατάλιζα* = Φάρσαλα. Μόνον ἀντικατέστησαν τὰ ὀνόματα τῶν χωριῶν, τὰ ὁποῖα εὗρον ἔρημα καὶ ἐγκατεστάθησαν ἐν αὐτοῖς διὰ Τουρκικῶν τοιούτων, ἅτινα σφάζονται ἔτι καὶ νῦν. Τῶν χωριῶν δέ, ἐν τοῖς ὁποίοις ἦσαν ἀνεκαθεν Χριστιανοί, δὲν ἠλλάξαν τὰ ὀνόματα, ὡς βλέπομεν εἰς τὸν Νομὸν Τρικκάλων, εἰς τὰς ἐπαρχίας Ἀλμυροῦ, Φαρσάλων, Ἐλασσῶνος, Ἀγυῖας καὶ Πηλίου. Τὰ ὀνόματα τῆς Λαρίσης καὶ τῶν Φαρσάλων ἠλλάξαν οἱ Τοῦρκοι, διότι εὗρον ἐνταῦθα ἐλαχίστους Χριστιανούς. Τοῦτο δὲ μαρτυρεῖ καὶ τὸ ἔγγραφο τοῦ μητροπολίτου Λαρίσης Νεοφύτου τῷ 1540, ὅστις μετέθεσε τὴν ἔδραν του εἰς Τρίκαλα, ἐλλείψει Χριστιανῶν καὶ οἰκῆματος.

Γόλος διὰ τοῦ ἄνω μνημονευθέντος βιβλίου αὐτοῦ θέλει νὰ τὸ ἐξελληνίσῃ παράγων αὐτὸ ἀπὸ τῆς λέξεως *βόλος*, *βολή*, ἐν χρήσει οὔσης παρὰ τοῖς ἄλιεῦσιν ἐπὶ τῆς ἄγρας ἰχθύων¹. Ἐπὶ τοῦ θέματος τούτου ἐδημοσίευσεν ἐσχάτως μελέτην ὁ διαπρεπὴς γλωσσολόγος κ. Γ. Ν. Χατζιδάκις, παραδεχόμενος ὡς πρωταρχικὸν καὶ Σλαυϊκῆς καταγωγῆς τὸ ὄνομα *Γόλος*, ἀπορρίπτων δὲ τὴν ἐτυμολογίαν τοῦ κ. Τσοποτοῦ ἐκ τῆς λέξεως *βόλος*, *βολή*².

Ἐν Βόλῳ τῇ 20ῇ Ἀπριλίου 1931.

N. I. ΓΙΑΝΝΟΠΟΥΛΟΣ

¹ Δ. Κ. Τσοποτοῦ, Ὁ Παγασιτικὸς κόλπος καὶ ὁ Βόλος, ἐν Ἀθήναις 1930, σελ. 51 καὶ ἐξῆς.

² Γ. Ν. Χατζιδάκις, *Βόλος - Γόλος*, Ἑπετηρὶς Ἑταιρ. Βυζαντινῶν Σπουδῶν, τόμ. Ζ'. 1930, σελ. 231 καὶ ἐξῆς.