

7. ΑΝΑΣΚΑΦΑΙ ΦΙΛΙΠΠΩΝ

(Πίν. 48 - 56)

Αί ὑπὸ τὴν διεύθυνσίν μου ἀνασκαφαὶ εἰς τὸ συγκρότημα τοῦ Ὀκταγώνου κατὰ τὸ ἔτος τοῦτο περιωρίσθησαν εἰς τὴν ἀποκάλυψιν τοῦ ἀνατολικῶς τῆς παρόδου οἰκοδομήματος, τοῦ κατὰ τὴν δυτικὴν πλευρὰν τοῦ νάρθηκος τοῦ ὀκταγώνου ναοῦ καὶ εἰς χαμηλοτέραν ἀπ' αὐτοῦ στάθμην εὐρισκομένου ἀρχαιοτέρου αἵθρου καὶ εἰς οὐσιαστικὰς τινὰς ἐρεῦνας ἐντὸς τοῦ Ὀκταγώνου πρὸς διαπίστωσιν κατὰ τὸ δυνατόν τῆς μορφῆς τοῦ ὑπ' αὐτὸ παλαιοτέρου ναοῦ.

Πολύτιμον βοήθειαν κατὰ τὴν ἀνασκαφὴν μοὶ προσέφευρον ὁ ἀρχαιολόγος κ. Χαρ. Μπακιρτζῆς· ἐπίσης συμμετέσχον ἐνεργῶς ἡ ἀρχαιολόγος Εὐθ. Γεωργιάδου, ἡ φιλόλογος Παν. Γκουράσα καὶ ἀρκετοὶ φοιτηταὶ τοῦ ἀρχαιολογικοῦ τμήματος τοῦ Ἀριστοτελείου Πανεπιστημίου Θεσσαλονίκης.

Α. ΟΙΚΟΔΟΜΗΜΑ ΑΝΑΤΟΛΙΚΩΣ ΤΗΣ ΠΑΡΟΔΟΥ.

Τὰ πρὸς Ἀνατολὰς τῆς παρόδου διαμερίσματα ἀπεδείχθη ὅτι ἀποτελοῦν κλειστὸν ἐκτεταμένον οἰκοδομικὸν σύνολον, τοῦ ὁποίου διετηρήθη μόνον ὁ κάτω ὄροφος, ὅστις ἐν σχέσει πρὸς τὴν στάθμην τῆς παρόδου, ἦτοι τὴν δυτικὴν πλευρὰν αὐτοῦ, εἶναι ἡμιυπόγειος ἐνῶ κατὰ τὴν ἀνατολικὴν μᾶλλον ἰσόγειος. Πολλὰ τεκμήρια δηλοῦσιν ὅτι ἡ πλευρὰ αὕτη ἦτο καὶ ἡ κυρία ὄψις τοῦ κτηρίου, τοῦ ὁποίου ἐφέτος ἀπεκαλύφθησαν πέντε ἐν συνόλῳ δωμάτια.

Εἰς ἀπόστασιν 6.50 μ. βορείως τοῦ τοίχου, ἔνθα ἀνοίγεται ἡ θύρα ἡ ὁδηγοῦσα ἐκ τοῦ ἀνατολικοῦ τμήματος καὶ τοῦ περὶ τὴν κόγχην δακτυλίου τοῦ Ὀκταγώνου πρὸς τὴν πάροδον, ἀπεκαλύφθη εἴσοδος πλάτους 1.80 μ., τῆς ὁποίας ὁ οὐδὸς, πλάτους 0.49 μ. καὶ ὕψους 0.19 μ., φέρων τόρμους κατὰ τὰς γωνίας, εὐρέθη χαμηλότερον κατὰ 0.60 μ. τῆς στάθμης τῆς παρόδου (πίν. 48α). Ἡ θέσις αὕτη τοῦ κατωφλίου γεννᾷ προβλήματα προσπελάσεως πρὸς τὴν εἴσοδον τοῦ οἰκοδομήματος, ἐκτὸς ἐὰν ὑποτεθῆ ὅτι εἰς τὸ σημεῖον τοῦτο ἡ στάθμη τῆς παρόδου δὲν ἦτο εἰς ὃ ὕψος εὐρέθη κατὰ τὴν ἀνασκαφὴν. Βάσιν διὰ τὴν ὑπόθεσιν αὐτὴν δίδουν οἱ ὑπὸ τὸ διαπιστωθὲν κατάστρωμα τῆς παρόδου καὶ εἰς τὴν στάθμην τοῦ ἀποκαλυφθέντος οὐδοῦ διακρινόμενοι ὀγκῶδεις παραλληλόγραμμοι λίθοι, οἵτινες καλύπτουν καὶ τὸν τετράγωνον ἀγωγὸν τὸν εὐρισκόμενον κατὰ τὸν ἄξονα καὶ διήκοντα καθ' ὅλον

τὸ μῆκος τῆς παρόδου ἐκβάλλοντα δὲ πρὸς τὰ κατὰ Νότον τοῦ συγκροτήματος πάλαι ποτὲ ὑπάρξαντα τενάγη. Ἐπισημειώθη ἤδη (ΠΑΕ 1963, 86, 1964, 172 κ. ἐξ.) ὅτι ἡ πάροδος εἶναι κάθετος καὶ εἰς τὴν αὐτὴν στάθμην πρὸς τὴν Ἐγνατίαν καὶ ὅτι ὁμαλῶς ὀδηγεῖ δι' εἰσόδου εἰς τὴν ἀνατολικὴν πλευρὰν τοῦ Ὀκταγώνου. Ἐπομένως ἀπομένει μία λύσις, τὴν ὁποίαν ὁμως θεωρῶ λίαν ἀπίθανον. Ὅτι δηλ. ἡ στάθμη τῆς παρόδου εἰς τι σημεῖον καὶ δὴ καὶ ἐκεῖ ἔνθα διαπλατύνεται κατὰ δύο περιπου μέτρα κατήρχετο εἶτε διὰ κεκλιμένου ἐπιπέδου εἶτε διὰ τριῶν βαθμίδων διὰ τὴν ἀνυψωθῆ καὶ πάλιν εἰς τὸ πρῶτον αὐτῆς ὕψος. Συστηματικώτερα ἔρευνα πιθανῶς νὰ διασαφήσῃ τὸ πρόβλημα.

Ἡ ἀποκαλυφθεῖσα εἴσοδος ἐκ τῆς παρόδου ὀδηγεῖ εἰς στενοεπιμήκη διάδρομον (1.80 μ. × 6 10 μ.), ὅστις κατὰ τὴν ἀνατολικὴν πλευρὰν αὐτοῦ ἐλαφρῶς διαπλατύνεται (1.95 μ.) ἀπολήγων εἰς ἕτερον οὐδὸν διαστάσεων 1.90 μ. × 0.46 μ. × 0.19 μ. εὑρεθέντα κατὰ χώραν (πίν. 48α). Κατὰ τὴν κατὰ στρώματα ἔσκαφὴν τοῦ χώρου τούτου διεπιστώθησαν ἐκ τῶν ἄνω πρὸς τὰ κάτω : α) στρῶμα πάχους ± 0.42 μ. ἐρυθροκαστάνου χρώματος, ἔνθα εὑρέθησαν πολλοὶ κέραμοι καὶ ἥλοι διαφόρων μεγεθῶν, β) στρῶμα πάχους ± 0.35 μ. ἐντόνως ἐρυθρὸν περιέχον ὄστρακα, πολλὰ τῶν ὁποίων προέρχονται ἐκ ραβδωτῶν ἀγγείων, καὶ γ) στρῶμα καστανόχρου μετὰ πολλῶν καὶ ἐντόνων ἰχνῶν πυρὸς καὶ πλούσιον εἰς ἀπηνθρακωμένα ξύλα. Μεταξὺ τῶν κρημνισμάτων εὑρέθησαν ἀρκετὰ χαλκᾶ νομίσματα, ἐν δὲ παρὰ τὸ κατώφλιον τῆς δυτικῆς (ἐξωτερικῆς) εἰσόδου καὶ εἰς βάθος ± 0.25 μ. ἀπὸ τῆς ἐδράσεως αὐτοῦ. Ἐπίσης ἀξιόλογον εὑρημα ἐκτὸς τῶν δύο ἀκεραίων διώτων στενολαίμων λαγυνῶν (πίν. 48β) εἶναι τμήμα μαρμαρίνης κυκλικῆς τραπέζης ἀγαπῶν φερούσης εἰς τὴν περιφέρειαν τοῦ κύκλου ἐν μετρίῳ ἀναγλύφῳ ἡμικυκλικὰ πινάκια (πίν. 49α).

Ἡ ἀνατολικὴ θύρα τοῦ διαδρόμου αὐτοῦ ὀδηγεῖ εἰς εὐρὴν τετράγωνον διαμέρισμα ἐσωτερικῶν διαστάσεων 6.60 μ. × 5.80 μ. τούτου ἡ ἐπίχωσις ἦτο μεγάλη τὰ δὲ ἐν αὐτῇ κρημνίσματα συνίσταντο ἐκ κεραμικοῦ κονιάματος, πολλάκις συμπαγοῦς, κεράμων καὶ ἀργῶν λίθων. Ἐν συμφυρμῷ μετ' αὐτῶν διεπιστώθησαν ἕτερα δύο τεμάχια ἐκ τῆς προαναφερθείσης τραπέζης ἀγαπῶν, τμήματα θωρακίων, ἀποσπάσματα ἐκ τοῦ στομίου καὶ τῆς κοιλίας μεγάλου πίθου, ὄστρακα ἀγγείων ἐκ πηλοῦ ἐρυθροῦ καὶ ὠχρολεύκου λεῖα ἢ μετ' ἐγχαράκτων ὀριζοντίων γραμμῶν, μεγάλα καὶ μικρότερα τεμάχια μαρμαρίνων πλακῶν, εἶναι τῶν ὁποίων κατὰ τὴν μίαν ὄψιν φέρουν ἀσβεστοκονίαμα. Πρόκειται περὶ ὕλικῶν πλακώσεως μὴ ἀνήκοντος εἰς τὸν ἀνασκαπτόμενον χῶρον ἀλλ' εἰς τὸν καταπεσόντα ἄνω ὄροφον. Ἐξ αὐτοῦ προέρχονται, πιστεύω, καὶ τινὰ σπαράγματα τοιχογραφιῶν, ὅμοια πρὸς τὰ διαπιστω-

θέντα καὶ εἰς ἕτερα διαμερίσματα κατὰ τὴν βορείαν πλευρὰν τοῦ οἰκοδομήματος.

Τὸ ΒΑ. τμήμα τοῦ δωματίου τούτου διαχωρίζεται κατὰ τὴν νοτίαν πλευρὰν διὰ χαμηλοῦ ἐπιμήκους μαρμάρου διαστάσεων 3.00 μ. × 0.30 μ. × 0.45 μ. Εἰς τὴν ἄνω ἐπιφάνειαν τούτου καὶ εἰς ἴσην ἀπόστασιν ἀπ' ἀλλήλων διεπιστώθησαν ἑπτὰ τόρμοι, ἐξ ὧν τινες φέρουν μολυβδοχόησιν. Εἰς τὸ ἐλεύθερον ἄκρον τοῦ μαρμάρου, οἶονεὶ προσκεκολλημένη, ὑπάρχει βάσις κίονος μετὰ συμφυοῦς ὑψηλοῦ σχετικῶς βάθρου. Παρ' αὐτὴν εὐρέθη ὁ συνανήκων κίων (πίν. 49β) καὶ ἰωνικὸν κιονόκρανον κεκοσμημένον εἰς τὰ προσκεφάλαια δι' ἀνθικῶ διακόσμου (πίν. 50α). Εἰς ὀρθὴν γωνίαν πρὸς τὸ εὐρεθὲν μάρμαρον, τὸ ὁποῖον ὡς στηθαῖον δύναται νὰ χαρακτηρισθῆ, καὶ ἀφετηρίαν ἔχουσα τὴν κατὰ χώραν διαπιστωθεῖσαν βάσιν ἀπεκαλύφθη ὑποδομὴ ἐξ ἀργολιθοδομῆς διήκουσα μέχρι τοῦ ἀνατολικοῦ τοίχου τοῦ δωματίου, ἐπὶ τῆς ὁποίας ἐδράζεται βάσις κίονος. Οὕτω κατὰ τὴν ΝΑ. γωνίαν τοῦ διαμερίσματος τούτου ἐσχηματίζετο τετράγωνον διαχώρισμα διαστάσεων 3.50 μ. × 3.00 μ. καὶ ἐμβαδοῦ 10.50 μ., ὀριζόμενον κατὰ μὲν τὴν ἀνατολικὴν καὶ τὴν βορείαν πλευρὰν ἐκ τῶν τοίχων τοῦ δωματίου, κατὰ τὴν νοτίαν ἐκ τοῦ στηθαίου καὶ κατὰ τὴν δυτικὴν ἐκ κίωνων ἢ ἐπίσης στηθαίου. Ἀπεμονοῦτο δὲ ἐκ τοῦ ὑπολοίπου χώρου δι' ὑψηλῶν κιγκλίδων, ὡς μαρτυροῦν οἱ τόρμοι καὶ αἱ μολυβδοχόησεις τῆς ἐπιφανείας τοῦ στηθαίου καὶ ὑποδοχῆ ὑπάρχουσα εἰς τὸ μέσον σχεδὸν τοῦ ὕψους τοῦ κίονος. Τίνα προορισμὸν εἶχε τὸ πεφραγμένον τοῦτο τμήμα τοῦ διαμερίσματος δὲν εἶμαι εἰς θέσιν νὰ εἶπω. Ἐρευνᾶναι γενόμενα ἐπὶ τοῦ δαπέδου οὐδὲν ἀπέδωκαν. Μόνον ὑπ' αὐτὸ ἀπεκαλύφθη διερχόμενος ἐκ τῆς ΒΑ. γωνίας καὶ ἀκολουθῶν διαγωνίως ΝΔ. κατευθύνσιν κτιστὸς ἀγωγὸς κεκαλυμμένος διὰ μεγάλων λίθων. Τὸ ἐν λόγῳ διαμέρισμα κατὰ τὸ νότιον τμήμα τοῦ ἀνατολικοῦ τοίχου ἐπεκονίω-ναι πρὸς Ἀνατολὰς δι' ἀνοίγματος πλάτους 2.60 μ., τὸ ὁποῖον ἀργότερον ἐφράχθη διὰ προχείρου καὶ ἀμελοῦς τοιχοποιίας.

Ἐκ τοῦ δωματίου τούτου περισυνελέγησαν τρία χαλκᾶ νομίσματα, ἐξ ὧν δύο παρὰ τὸ μαρμαρίνον στηθαῖον καὶ ἓν κατὰ τὸ μέσον ἐντὸς τῶν κρημνισμάτων.

Εἰς τὸν νότιον τοῖχον τοῦ διαμερίσματος καὶ πρὸς τὴν δυτικὴν πλευρὰν ἀνοίγεται στενὴ εἴσοδος πλάτους 1.13 μ. ὀδηγοῦσα εἰς παραλληλόγραμμον δωματίον διαστάσεων 3.10 μ. × 4.90 μ. Ὁ οὐδὸς τῆς θύρας μήκους 1.11 μ. καὶ πλάτους 0.61 μ. εὐρίσκεται ἄθικτος κατὰ χώραν. Εἰς τὴν ΝΔ. γωνίαν, μόλις ἀπέχων ἐκ τοῦ δυτικοῦ καὶ τοῦ νοτίου τοίχου 0.10 μ. διεπιστώθη κτιστὸς ἐκ καλῶς εἰργασμένης ἀργολιθοδομῆς πεσσός. Αἱ διαστάσεις του εἶναι 0.90 μ. × 0.98 μ. Διατηρεῖται εἰς ὕψος ± 1.00 μ. Ἡ ὑπαρξίς εἰς ὃ σημεῖον εὐρίσκεται τὸ πεσσόμορφον κατασκεῦασμα πολλὰς παρέσχε διὰ τὸν καθορι-

σμὸν τοῦ προορισμοῦ του δυσκολίας ἕως οὗ, μετὰ προσεκτικὸν καθαρισμὸν τῶν τοιχωμάτων, διεπιστώθη ὅτι φέρει δύο ὁπὰς τετραγώνου τομῆς, μίαν εἰς τὸ κατώτατον τμήμα τῆς βορείας πλευρᾶς διαστάσεων 0.23 μ. × 0.21 μ. καὶ ἑτέραν διαστάσεων 0.18 μ. × 0.22 μ. ἐπὶ τῆς ἄνω ὀριζοντίας ἐπιφανείας (πίν. 50β). Αἱ δύο αὗται ὁπαὶ ἐνοῦνται ἐσωτερικῶς κατ' ὄρθην γωνίαν. Καὶ ἐκ τῆς κατασκευῆς καὶ ἐκ τῆς ἐν αὐταῖς διαπιστωθείσης αἰθάλης τεκμαίρεται ὅτι πρόκειται περὶ καπνοδόχης, ἥτις, ὑψομένη καὶ ὑπεράνω τοῦ δευτέρου ὀρόφου τοῦ οἰκοδομήματος, ἐχρησίμευεν ὡς ἔξοδος τῶν ἐν ταῖς μὴ διατηρηθείσαις ἐστίασις δημιουργουμένου καπνοῦ. Εἶναι δὲ λογικὴ ἢ ἐρμηνεύα αὕτη λαμβανομένου ὑπ' ὄψιν ὅτι τὰ ἀνασκαπτόμενα διαμερίσματα ἐχρησίμευον ὡς βοηθητικοὶ χῶροι καὶ ἀποθήκαι τοῦ οἰκοδομήματος, τὸ ὁποῖον θεωρῶ, μετ' ἐπιφυλάξεως εἰσέτι, ὅτι ἦτο τὸ ἐπισκοπεῖον τῆς πόλεως τῶν Φιλίππων, δεδομένου ὅτι εἰς τὰς ἀνασκαφείσας βασιλικὰς τῆς πόλεως τὰ εὐρεθέντα προσκτίσματα εἶχον μόνον λειτουργικὸν - λατρευτικὸν χαρακτῆρα. Ἐξ ἄλλου ὁ ἰδιαίτερος προσδιορισμὸς τοῦ συγκροτήματος τοῦ Ὀκταγώνου καὶ ἡ θέσις αὐτοῦ ἐν τῷ μέσῳ τῆς πόλεως, παρὰ τὴν Ἀγορὰν καὶ τὴν κυρίαν ὀδικὴν ἀρτηρίαν αὐτῆς, τὴν Ἐγνατίαν, δικαιολογοῦν, ἐκτὸς τῶν ἄλλων, τὴν ὑπόθεσιν αὐτήν. Δάπεδον εἰς τὸν ἀνασκαπτόμενον χῶρον δὲν εὐρέθη, οὐδὲ ἐνδείξεις ὑποστρώματος αὐτοῦ. Δὲν εἶναι ἀπίθανον τὸ δάπεδον ἐνταῦθα νὰ εἶναι χωματόπλαστον συμπεπλημένον, ὡς ἀφήνει νὰ ὑποτεθῆ ἢ μετὰ τοῦ κατωφλίου ἐν ἰσογραμμῇ ἐπιφάνεια τοῦ ἐδάφους ἀποτελουμένη ἐκ χρώματος ὑγροῦ καὶ μαλακοῦ ἐρυθροκαστάνου χρώματος.

Τὰ εὐρήματα εἰς τὸν χῶρον τοῦτον περιορίζονται εἰς ἐλάχιστα γλυπτά, τεμάχια ἀνομοίων θωρακίων, μίαν μαρμαρίνην λεκάνην διαμέτρου εἰς μὲν τὰ χεῖλη 0.39 μ. εἰς δὲ τὴν βάσιν 0.23 μ., πιθανῶς ἐπικαθημένην ἐπὶ κιονίσκου ὕψους 0.83 μ. καὶ διαμέτρου 0.31 μ. εὐρεθέντος κάτωθι αὐτῆς.

Βορειότερον τοῦ τομέως τούτου συνεχίσθη ἡ ἀνασκαφὴ ἐκεῖθεν ὅπου πέρουσι διεκόπη (ΠΑΕ 1966, 52 κ. ἐξ. εἰκ. 2), ἦτοι εἰς τὸ τέταρτον κατὰ σειρὰν καὶ πρὸς Βορρὰν δωμάτιον, τὸ ὁποῖον εἰς τὸ ἕξῃς θὰ φέρῃ τὸν ἀριθμὸν XXXV βάσει τοῦ νέου χαρακτηρισμοῦ τῶν διαμερισμάτων τοῦ ὅλου συγκροτήματος τοῦ Ὀκταγώνου. Διὰ στενῆς πύλης πλάτους 1.10 μ. τὸ δωμάτιον τοῦτο ἐπικοινωνεῖ πρὸς τὸ κατὰ Νότον ἀποκαλυφθὲν πέρουσι διαμερίσμα. Κατὰ τὸν δυτικὸν τοῖχον καὶ εἰς ὕψος ± 2.15 μ. ἀπὸ τοῦ δαπέδου ὑπάρχει ἀνοιγμα πλάτους 2.18 μ. περιοριζόμενον ἐκ τῶν δύο πλευρῶν διὰ τετραγώνων πλινθοκτίστων παραστάδων. Τίνι τρόπῳ ἐφράσσοντο τὰ πρὸς τὴν πάροδον ἀνοίγματα ταῦτα, τὰ ὁποῖα ὑπάρχουν εἰς ὅλους τοὺς χώρους τῆς πλευρᾶς αὐτῆς, δὲν εἶναι δυνατὸν πρὸς τὸ παρὸν νὰ λεχθῆ τι μετὰ βεβαιότητος. Μία λύσις εἶναι ἡ διὰ τμήματος ἢ κανονικοῦ τόξου γεφύρωσις τῶν δύο παραστάδων ὡς τοῦτο εἶναι βέβαιον διὰ τὰ μεταξὺ τῶν διαμερι-

σμάτων μεσολαβούντα ἔσωτερικά ὅμοια ἀνοίγματα. Ἐτέρα λύσις, τὴν ὁποίαν θεωρῶ πιθανωτέραν, εἶναι ἡ διὰ μεσολαβήσεως κατὰ τὸ κέντρον τοῦ ἀνοίγματος ἀμφικιονίου καὶ ἡ διαμόρφωσις διλόβου παραθύρου. Ὑπὲρ τῆς λύσεως ταύτης συνηγορεῖ καὶ ἡ ἀποκάλυψις μεταξὺ τῶν κρημισμάτων καὶ εἰς ἀπόστασιν 1.00 μ. ἀπὸ τοῦ δυτικοῦ τοίχου, ἔνθα τὸ ἀνοίγμα, τμήματος ἀμφικιονίου, τοῦ ὁποίου καὶ ἕτερον μέγα τμήμα μήκους 0.80 μ. καὶ τὸ συνανῆκον ἐπίκρανον εὐρέθησαν ἐκεῖ πλησίον κατακείμενα. Τὴν αὐτὴν μορφήν παραθύρου, βλέποντος πρὸς τὴν πάροδον, πρέπει νὰ δεχθῶμεν καὶ διὰ τὰ ἕτερα δύο ἀνασκαφέντα πέρυσι δωμάτια, αἵτινα παρουσιάζουν ὅμοιαν πρὸς τὴν τοῦ ἀνωτέρω δυτικοῦ τοίχου ἄρθρωσιν. Ἐκ τῆς ποδιᾶς τοῦ παραθύρου τοῦ ἀνασκαπτομένου δωματίου περισυνελέγη νόμισμα χαλκοῦν καλῆς διατηρήσεως. Εἰς τὸ μέσον περίπου τοῦ βορείου τοίχου τοῦ αὐτοῦ διαμερίσματος καὶ εἰς ὕψος 2.10 μ. ἀπὸ τοῦ δαπέδου ἀνεφάνη μικρὸν παράθυρον πλάτους 0.70 μ. καὶ σωζομένου ὕψους 0.53 μ. (πίν. 51α). Κατὰ μήκος τῆς μαρμαρίνης ποδιᾶς αὐτοῦ ὑπάρχουν τέσσαρες ὀπαὶ ὑποδοχῆς καθέτων σιδηρῶν ράβδων συνιστωσῶν ἀπλοῦν κιγκλίδωμα. Καὶ ὁ χώρος οὗτος, ὡς καὶ οἱ πρὶν ἀνασκαφέντες, προωρίζετο διὰ τὴν ἀποθήκευσιν ὑγρῶν καὶ στερεῶν προμηθειῶν ἐν μεγάλοις πίθοις. Τούτων εὐρέθησαν τέσσαρες, ἐξ ὧν ὁ εἰς ἀκέραιος στερεωμένος ἐπὶ τοῦ ἐδάφους καὶ περιβαλλόμενος κατὰ τὴν βάσιν διὰ λεπτῆς ἄμμου, καὶ πολλὰ μεγάλα θραύσματα, ἑνδεικτικὰ ὅτι ὁ ἀριθμὸς τῶν πίθων δὲν περιορίζετο μόνον εἰς τοὺς εὐρεθέντας. Ἄλλωστε ἡ ὑπαρξίς καθ' ὅλον τὸ μήκος τῶν τεσσάρων τοίχων τοῦ δωματίου στρώσεως ἐκ λεπτῆς ἄμμου μαρτυρεῖ ὅτι καὶ κατὰ τὰς τέσσαρας πλευρὰς τοῦ διαμερίσματος καὶ παρὰ τοὺς τοίχους ἦσαν παρατεταγμένοι πίθοι. Μεταξὺ τῶν κρημισμάτων ἐκτὸς ἀρχιτεκτονικῶν τινων μελῶν, πολλῶν πλίνθων ὡς ἐπὶ τὸ πολὺ τεθραυσμένων, κεραμικοῦ κονιάματος, λίθων, κεράμων μὴ ἀκεραίων, ἡλῶν πολλῶν, ὀστράκων ἐξ ἀγγείων διαφόρων μεγεθῶν καὶ σχήματος, σιδηρῶν ἑλασμάτων καὶ στροφίγγων θυρῶν, δεσμῶν σιδηρῶν, περονῶν πομπολυγωτῶν, ὑαλίνων θραυσμάτων προερχομένων ἐξ ὑαλίνων σκευῶν καὶ ὑαλοπινάκων, διεπιστῶθησαν καὶ πολλὰ σπαράγματα, μικρὰ καὶ μεγάλα, τοιχογραφιῶν. Αὐτὰ συνίστανται εἴτε ἐκ παραλλήλων ταινιῶν πολυχρῶμων (ἐρυθρῶν, κιτρίνων, κνανῶν διαφόρων ἀποχρώσεων, λευκῶν), εἴτε ἐξ ἀνθίνου διακόσμου εἴτε τέλος ἐκ ροδάκων ἢ κύκλων περιβαλλομένων διὰ λευκῶν κοκκίδων (πίν. 51β). Ἡ θέσις, εἰς τὴν ὁποίαν εὐρέθησαν τὰ πλείονα τῶν σπαραγμάτων ἐντὸς τῶν κρημισμάτων, ἦτοι εἰς ὕψος \pm 1.60 μ. ἀπὸ τοῦ δαπέδου, δηλοῖ ὅτι αἱ τοιχογραφίαι αὐταὶ δὲν ἀνήκουν εἰς τὸ ἀνασκαφὲν διαμέρισμα ἀλλὰ προέρχονται ἐκ τοῦ ἀνω ὀρόφου, ἡ ὑπαρξίς τοῦ ὁποίου, ὡς θὰ ἴδωμεν, βεβαιοῦται καὶ ἐξ ἄλλων ἐνδείξεων. Ἄλλωστε δύσκολον μοῦ εἶναι νὰ φαντασθῶ ὅτι εἰς χώρους ἡμιυπογείους ἀποθηκευτικούς καὶ μᾶλλον σκοτεινοὺς θὰ

ὑπῆρχεν ἡ ἄσκόπος πολυτέλεια τῆς διακοσμῆσεως τῶν τοίχων διὰ τοιχογραφιῶν. Τὰ συλλεγέντα ἐκ τοῦ δωματίου τούτου νομίσματα εἶναι ὀλίγα ἀλλὰ λίαν βοθητικά διὰ τὴν χρονολόγησιν τοῦ κτηρίου.

Βορείως καὶ ἀμέσως μετὰ τὴν ΒΔ. γωνίαν τοῦ ἐρευνηθέντος χώρου καὶ ἐπὶ τῆς παρόδου διεπιστώθη ἄλλοτε ἡ ὕπαρξις εισόδου, ἡ ὁποία μόλις διεκρίνετο ἔνεκα μεταγενεστέρων καὶ προχείρων τινῶν κατασκευῶν εἰς τὴν θέσιν αὐτῆν. Μετὰ τὴν ἀπομάκρυνσιν αὐτῶν καὶ τὸν καθαρισμὸν τοῦ σημείου τούτου ἐφάνη τὸ κατώφλιον εισόδου, ἧτις φέρει ἀπὸ τὴν πάροδον εἰς τὸ ἀποκαλυπτόμενον κτίσμα δι' ἐπιμήκους (μῆκος 12 μ.) καὶ στενοῦ σχετικῶς διαδρόμου ἔχοντος εἰς τὴν ἀρχὴν αὐτοῦ πλάτος 1.80 μ. Οὗτος στενοῦται κατὰ τὸ μέσον εἰς 1.40 μ. καὶ εὐρύνεται πάλιν προοδευτικῶς μέχρι τοῦ τέρματός του, ἔνθα τὸ πλάτος εἶναι τὸ αὐτὸ πρὸς τὸ τῆς ἀφετηρίας, ἧτοι 1.80 μ. Εἰς ἀπόστασιν 3.30 μ. ἀπὸ τῆς εισόδου ἀνεφάνη ἡ ἀρχὴ μαρμαρίνης κλίμακος προσκεκολλημένης εἰς τὸν βόρειον τοῖχον τοῦ διαδρόμου καὶ διατηρούσης τρεῖς μόνον βαθμίδας ἐκ χονδροκόκκου μαρμάρου ἀμελοῦς κατεργασίας καὶ διαφόρου μήκους ἐκάστης οὕτως ὥστε ἡ κατωτάτη νὰ εἶναι ἐπιμηκεστέρα (1.08 μ.) τῆς δευτέρας (1.03 μ.) καὶ αὕτη τῆς ἀνωτάτης (0.99 μ.) (πίν. 51α). Ἡ κλίμαξ ἀπολήγει εἰς πλατύσκαλον διαστάσεων (1.00 × 1.00 μ.). Πιθανῶς ἡ ὑπόλοιπος κλίμαξ ἡ ὀδηγοῦσα εἰς τὸν δευτερον ὄροφον ἦτο ξυλίνη. Μετὰ τὸ πλατύσκαλον κατὰ μῆκος τοῦ βορείου τοίχου καὶ εἰς τὸ πάχος αὐτοῦ ἀνοίγονται δύο κόγχαι τετραγώνου τομῆς καὶ διαστάσεων ἡ μὲν πρώτη, ἡ ἀμέσως μετὰ τὴν κρηπίδα τῆς κλίμακος, 1.30 μ. × 0.65 μ., ἡ δὲ δευτέρα, ἧτις φαίνεται ὅτι ἐκ τῶν ὑστέρων διεσκευάσθη ἀντικαταστήσασα τυχὸν παράθυρον, 1.35 μ. × 0.60 μ. Κατὰ τὴν νοτίαν πλευρὰν τοῦ τοίχου τοῦ διαδρόμου, κάθετος ἐπ' αὐτῆς καὶ ἔναντι σχεδὸν τῆς κλίμακος, ἀνοίγεται ἕτερος διάδρομος πλάτους 1.80 μ., ὁ ὁποῖος δὲν ἤρευνήθη εἰσέτι. Ἐκ τοῦ χώρου τούτου περισυνελέγησαν πολλὰ τεμάχια θωρακίων, θραύσματα ὑαλίνων ἀγγείων καὶ ὑαλοπινάκων, ὧν τινὰ ἐγχρωμα, πολλοὶ ἦλοι, ἐλάχιστα σπαράγματα τοιχογραφιῶν καὶ γίγγλυμοι θύρας. Τὰ κρημνίσματα συνίσταντο μόνον ἐκ κεράμων, κεραμοκονιάματος καὶ πλίνθων.

Ἡ σκαφὴ συνεχίσθη ΝΑ. τοῦ διαδρόμου εἰς διαμέρισμα μεγάλων διαστάσεων, τοῦ ὁποίου τὰ ὄρια πλὴν τῆς ἀνατολικῆς πλευρᾶς ἦσαν εὐδιάκριτα μετὰ τὴν ἀποκάλυψιν τῶν πρὸς Δυσμάς, Βορρᾶν καὶ Νότον χώρων. Ἡ ἀποχωμάτωσις ἤρχισεν ἐκ τῶν ἄνω κατὰ στρώματα. Εἰς βάθος 1.00 μ. ἀπὸ τοῦ ἀνωτάτου σημείου τῶν τοίχων ἀνεφάνη πλῆθος μεγάλων καὶ μικρῶν τεμαχίων θωρακίων μὲ ποικίλον διάκοσμον καὶ μεγάλων μαρμαρίνων πλακῶν ἐν συμφυρμῇ μετὰ τῶν κρημνισμάτων, ἅτινα ἀπετελοῦντο κυρίως ἐκ κεραμικοῦ ἀμμοκονιάματος, κεράμων καὶ πλίνθων ἀκεραίων καὶ ἐν τεμα-

χίοις φερόντων διαγωνίως διασταυρουμένης προσφύσεις δακτυλίων (πίν. 52α). Ὀλίγον κατωτέρω ἀνεφάνησαν τὰ στόμια μεγάλων πίθων, οἱ ὅποιοι ἐδραζονται ἐπὶ τοῦ δαπέδου. Ἀπαντες εὐρέθησαν κατὰ τὴν βορείαν πλευρὰν τοῦ διαμερίσματος, τρεῖς ὄρθιοι, ἐκ τῶν ὁποίων ὁ εἷς ἑλλιπής, ἕτερος εἰς πλαγίαν θέσιν, ἄνευ ἄμμου περὶ αὐτούς, ἥτις παρατηρήθη περιβάλλουσα τὰς βάσεις καὶ τὰς κοιλίας τῶν πίθων τῶν δύο κατὰ Νότον συνεχομένων διαμερισμάτων. Ἡ ἀπουσία ἄμμου ἐνταῦθα ἄγει εἰς τὸ συμπέρασμα ὅτι οἱ πίθοι τοῦ δωματίου τούτου, ὡς καὶ ἐκ τοῦ μεγέθους αὐτῶν δηλοῦται, ἐχρησίμευον διὰ τὴν φύλαξιν δημητριακῶν. Τοῦτο ἐνισχύεται καὶ ἐκ τοῦ ὅτι τὰ ἐσωτερικὰ τοιχώματα τῶν πίθων ἐκ τῆς καύσεως τῶν ἐν αὐτοῖς, ἦσαν ἰσχυρῶς μέλανα.

Κατὰ τὴν δυτικὴν πλευρὰν τοῦ τοίχου καὶ ἐν ἐπαφῇ πρὸς αὐτὸν καὶ εἰς ἀπόστασιν 4.00 μ. ἀπὸ τοῦ βορείου τοίχου ἀνεφάνη τετράγωνος πλινθόκτιστος πεσσὸς (0.50 μ. × 0.40 μ.) διατηρηθεὶς εἰς τὸ αὐτὸ εἰς ὃ καὶ ὁ δυτικὸς τοίχος ὕψος (πίν. 52β). Ἐν εὐθυγραμμίᾳ πρὸς τὸν πεσσὸν τοῦτον καὶ εἰς ἀπόστασιν 1.80 μ. ἀνατολικώτερον αὐτοῦ ἀνεφάνη κατὰ χώραν κίων ὄρθιος, κολοβὸς κατὰ τὸ ἄνω μέρος. Τὸ ἀποσπαθὲν τμήμα εὐρέθη ἐντὸς τῶν κρημνισμάτων πλησίον δὲ αὐτοῦ ἰωνίζον κιονόκρανον κεχωρισμένον εἰς δύο μέρη. Ἐκάτερον τούτων ἔφερε προσκεκολλημένα ἐπὶ τῆς ἄνω ἐπιφανείας τμήμα γενέσεως πλινθοκτίστου τόξου. Προϊόντος τοῦ καθαρισμοῦ τοῦ χώρου ἀνεφάνη ἀνατολικῶς καὶ εἰς ἀπόστασιν 2.00 μ. ἀπὸ τοῦ πρώτου καὶ ἕτερος κατὰ χώραν ὄρθιος κίων ἀκέραιος, ἐδραζόμενος προχειρῶς, ὡς καὶ ὁ πρῶτος, ἀμέσως ἐπὶ τοῦ ἐδάφους. Εἰς τὴν ΒΔ. γωνίαν τοῦ διαμερίσματος διεπιστώθη χθαμαλὴ καὶ περιορισμένη εἰς ἕκτασιν ὑποδομὴ βάσεως κίονος, ἥτις ἐκεῖτο παρ' αὐτήν. Εἰς ἀπόστασιν 3.00 μ. ἀπ' αὐτῆς, κατὰ τὸ κέντρον τοῦ βορείου τοίχου καὶ ἐν ἐπαφῇ πρὸς αὐτόν, διεπιστώθη καὶ ἑτέρα βάσις διαμέτρου 0.34 μ. καθήμενη ἐπὶ πλακὸς διαστάσεων 0.43 × 0.43 μ. (πίν. 52β).

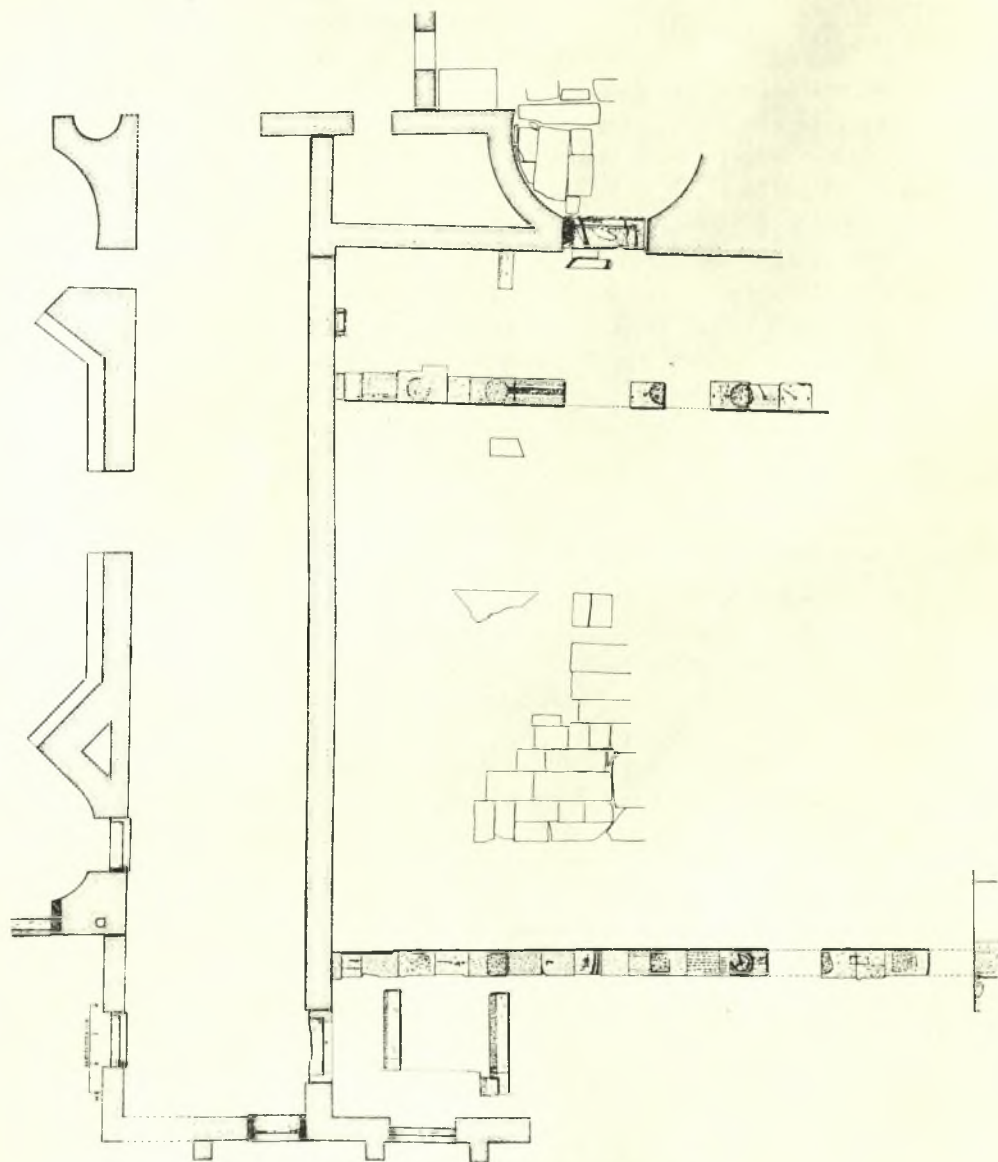
Ἡ ἀνασκαφὴ διεκόπη εἰς τὸ σημεῖον τοῦτο. Τὸ ἐρευνηθὲν διαμέρισμα, τὸ ὅποιον ἐπικοινωνεῖ πρὸς τὸ πρὸς Δυσμὰς μὲν δωματίον διὰ στενῆς σχετικῶς εἰσόδου ἀνοίγματος 1.20 μ. πρὸς τὸ πρὸς Βορρᾶν δὲ δι' εὐρυτέρας θύρας πλάτους 1.60 μ., ἐκτὸς τῶν μνημονευθέντων εὐρημάτων ἔδωκε καὶ πολλὰ σπαράγματα τοιχογραφιῶν μὲ τὸν αὐτὸν περίπου πρὸς τὸν τοῦ προηγούμενου διαμερίσματος διάκοσμον, κυκλικὰ καλύμματα πίθων ἐκ σχιστολίθου φέροντα κατὰ τὸ κέντρον ὀπήν, καλῶς ἐξεργασμένους βατήρας θωρακίων μετὰ γλυφῶν εἰς τὰς πλαγίας ὄψεις καὶ ἐγκοπὰς ἐπὶ τῆς ἄνω ἐπιφανείας πρὸς ὑποδοχὴν τῶν θωρακίων καὶ τινα νομίσματα χαλκᾶ.

Β. ΤΟ ΔΥΤΙΚΩΣ ΤΟΥ ΟΚΤΑΓΩΝΟΥ ΑΡΧΑΙΟΤΕΡΟΝ ΑΥΤΟΥ ΑΙΘΡΙΟΝ.

Ἡ περαιτέρω ἔρευνα εἰς τὸν τομέα τοῦτον ἔδειξεν ὅτι ὁ νότιος τοῖχος τῆς στοᾶς συνεχίζεται πρὸς Δυσμᾶς (εἰκ. 1 καὶ πίν. 53α). Ἐνδιάμεσοι καταστροφαὶ ἐπέβαλον τὴν εἰς βάθος εἰς τινὰ σημεῖα σκαφήν, δι' ἧς διεπιστώθη ἡ θεμελίωσις τοῦ τοίχου. Ποῦ οὗτος ἀπολήγει, πῶς διαμορφοῦται καὶ ποῖα ἡ σχέσις του πρὸς τὸ σύνολον τοῦ αἰθρίου, εἶναι ἔρωτήματα, εἰς τὰ ὅποια δὲν εἶναι δυνατὸν πρὸς τὸ παρὸν νὰ δοθῇ ἀπάντησις, διότι ἡ ἔρευνα διὰ λόγους τεχνικοὺς διεκόπη. Ὡς καὶ κατὰ τὴν προηγουμένην ἀνασκαφικὴν περίοδον διεπιστώθησαν καὶ ἔφετος κατὰ μῆκος τοῦ τοίχου καὶ παρ' αὐτὸν καὶ ἰδιαιτέρως εἰς τὰ πρὸς τὸ δάπεδον στρώματα, ἐκτὸς τῶν συχνῶν καὶ ἐντόνων ὑπολειμμάτων πυρός, τμήματα ἐκ τῆς ποικίλων σχημάτων ἐνθετικῆς διακοσμήσεως τοῦ τοίχου (πρβ. ΠΑΕ 1966, 54 κ.ἐξ. πίν. 37), τεμάχια πλακῶν ὀρθομαρμαρώσεως ἐκ λευκοῦ μαρμάρου καὶ λωρίδες κροκεάτου λίθου ἀποκεκρουμένα. Ἡ παρουσία τῶν ἀπηνθρακωμένων ξύλων, τῶν πολλῶν ἡλων καὶ τῶν κεραμίδων στρωτήρων καὶ καλυπτῆρων μαρτυροῦν τὴν ὑπαρξιν στέγης.

Παραλλήλως συνεχίσθη ἡ ἀποκάλυψις τοῦ νοτίου στυλοβάτου τῆς νοτίας στοᾶς τοῦ αἰθρίου. Οὗτος συνεχίζεται πρὸς Δυσμᾶς μεσολαβούντων ὡς ἐκ τῆς μετατοπίσεως ἢ τῆς καταστροφῆς τῶν πλακῶν κενῶν τινων. Οὐχ ἦτον διὰ βαθυτέρας σκαφῆς εἰς τὰ σημεῖα ταῦτα ἐββαιώθη ἡ ὑπαρξίς ὑποστηρίξεως τὸν στυλοβάτην ὑποδομῆς. Οὕτω ἀπὸ τῆς ἀφαιτηρίας του ἕως τὸ ἀποκαλυφθῆν σημεῖον, τὸ ὁποῖον εὐρίσκεται, ὡς εἰκάζω, ὀλίγον πρὸ τῆς ἀπολήξεως αὐτοῦ, ὁ στυλοβάτης ἔχει μῆκος 15.00 μ. Ἀπὸ τοῦ δυτικοῦ ἄκρου φαίνεται ὅτι ἐκάμπτετο κατ' ὀρθὴν γωνίαν. Ὡς δηλοῦται ἐκ τῶν ἐπὶ τῶν πλακῶν τοῦ στυλοβάτου ἰχνῶν ἢ τοῦ ὑπολειφθέντος κεραμικοῦ κονιάματος καὶ ἐκ τῶν ἐντὸς τῶν κρημνισμάτων εὐρισκομένων ἀκεραίων ἢ μὴ βάσεων καὶ κίωνων ὡς καὶ πολλῶν πλίνθων, ὁ στυλοβάτης, ὡς καὶ κατὰ τὴν βόρειον πλευρὰν τοῦ αὐτοῦ χώρου, ἔφερε κινοστοιχίαν μετὰ τοξοστοιχίας. Τὴν μορφήν αὐτὴν ἐπιμαρτυρεῖ καὶ ἡ ἀνεύρεσις ἐπὶ τοῦ στυλοβάτου τμήματος τόξου ἐκ πλίνθων, κίονος εἰς τρία τεμάχια κατακειμένου παρ' αὐτῷ, κινοκράνου συνανήκοντος καὶ ἑτέρου ὁμοίου κίονος, ἀπάντων προερχομένων ἐκ τῆς κινοστοιχίας. Ἡ διάμετρος τοῦ διατηρηθέντος τμήματος τόξου, ὑπολογισθεῖσα ἐπὶ τῇ βάσει τῆς χορδῆς καὶ τοῦ βέλους αὐτῆς, εἶναι 2.15 μ., ἀνοιγμα τὸ ὁποῖον ἀνταποκρίνεται πρὸς τὰ δηλούμενα μετακίονια τῆς κινοστοιχίας τοῦ στυλοβάτου.

Εἰς ἀπόστασιν 7.95 μ. ἀπὸ τοῦ δυτικοῦ τοίχου τοῦ νότιου καὶ ἐπὶ τοῦ νοτίου τοίχου τοῦ αἰθρίου ἀνοίγεται πύλη πλάτους 3.00 μ. (εἰκ. 1). Ταύτης διατηρεῖται κατὰ χώραν τὸ ὀγκῶδες κατώφλιον ἐρρηγμένον κατὰ τὴν μίαν πλευρὰν καὶ ἔλλιπες εἰς πολλὰ μέρη κατὰ τὴν ἐπιφάνειαν (πίν. 53β).



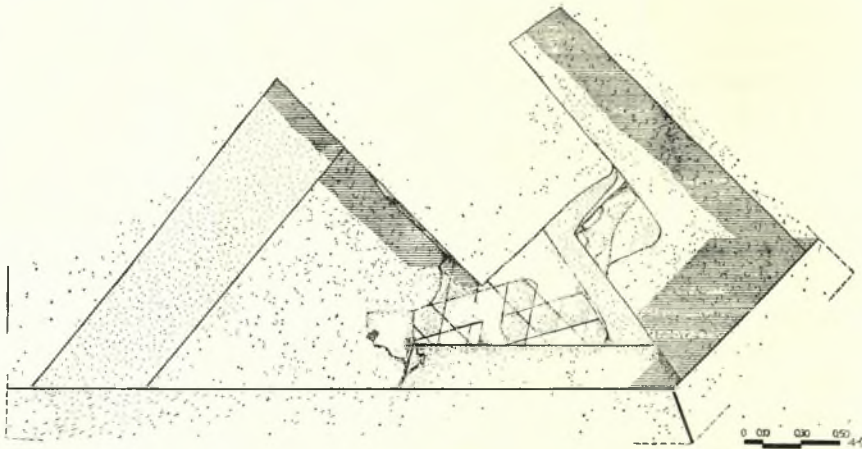
Εἰκ. 1. Κάτοψις τοῦ ἀνασκαπτομένου ἀρχαιοτέρου αἰθρίου
δυτικῶς τοῦ νάρθηκος τοῦ Ὀκταγώνου.

Τοῦτο φέρει εἰς τὰ ἄκρα τετραγώνους τόρμους πρὸς ὑποδοχὴν τῶν ἀξόνων τῶν θυροφύλλων κατὰ τὸ κέντρον δὲ παραλληλογράμμους διὰ τοὺς σύρτας. Εἰς τὴν ἀνατολικὴν παραστάδα τῆς πύλης διετηρήθη ἐκ τοῦ περιθωρώματος τὸ κάτω μέρος τοῦ σταθμοῦ, ἐδραζομένου, ὡς συνήθως, ἐπὶ τῆς κατὰ τὸ ἄκρον τοῦ οὐδοῦ ὀριζοντίας ἐπιφανείας καὶ φέροντος πολλὰς γλυφὰς καὶ κλιμακῆδόν διατεταγμένας ταινίας. Ὅμοια τμήματα προερχόμενα ἔξ ἀμφοτέρων τῶν παραστάδων συνελέγησαν ἐκ τοῦ περὶ τὴν πύλην χώρου. Αἱ παραστάδες τῆς εἰσόδου πλάτους 1.20 μ. κάμπτονται ἔξωτερικῶς σχηματιζομένου μεγάλου ἡμικυκλίου, χορδῆς 4.15 μ. (πίν. 53β). Τοῦτο ἐκαλύπτετο δι' ὀρθομαρμαρώσεως ἐκ μεγάλων πλακῶν λευκῶν μετὰ καθέτων κυανοφαίων παραλληλογράμμων φλεβώσεων. Ζεύξεις ἀπλαῖ τομῆς τετάρτου κύκλου ἢ τόξου παρεμβάλλονται κατὰ τοὺς καθέτους ἄρμους τῶν πλακῶν (πίν. 54α). Ἐκ τῆς ὀρθομαρμαρώσεως διετηρήθησαν ὑπολείμματά τινα εἰς τὴν βᾶσιν τοῦ τοίχου ἐνῶ ἐπὶ τῶν ὑψηλοτέρων ἐπιφανειῶν αὐτοῦ παραμένει τὸ ἐκ κεραμικοῦ κονιάματος ὑπόστρωμα αὐτῆς πάχους ± 0.05 μ. Ἐπειδὴ τὸ ὑπάρχον δάπεδον δὲν εἶναι τὸ πρωταρχικόν, ὡς δεικνύει ἡ ἀκατάστατος στρωσὶς αὐτοῦ συγκειμένη ἐκ ποικίλων κατὰ τε τὸ σχῆμα, τὸ μέγεθος καὶ τὸ πάχος τῶν λίθων, φαίνεται δὲ ὅτι ὑψώθη ἀργότερον, διὰ τοῦτο οὐδεὶς λόγος δύναται νὰ γίνῃ, τό γε νῦν, ἔαν ἡ ὀρθομαρμαρώσις ἡδράζετο ἐπὶ τοιχοβάτου. Ἀλλὰ μεγάλα τμήματα ἑξαερέτως εἰργασμένου τοιχοβάτου μετὰ γλυφῶν κυρτοῦ ἡμικυκλίου (πίν. 54β), διαπιστωθέντα ὡς οἰκοδομικὸν ὕλικόν εἰς μεταγενεστέρως καὶ προχείρους κατασκευὰς ἐντὸς τοῦ ἀνασκαπτομένου χώρου καὶ ἄλλα περισυλλεγέντα ἐκ τῶν κατωτέρων στρωμάτων τῶν κρημνισμάτων, δηλοῦν ὅτι κατῶθι τῆς ὀρθομαρμαρώσεως ὑπῆρχε τοιχοβάτης. Ἡ προσεχὴς ἔρευνα θὰ διαλευκάνῃ καὶ τὸ σημεῖον τοῦτο. Ἐπὶ τῇ εὐκαιρίᾳ καὶ βάσει τῶν ἀνωτέρω εἶμαι ὑποχρεωμένος νὰ διορθώσω τὸ εἰς τὸ Ἔργον 1967, σ. 50 ἐσφαλμένως ὑπ' ἐμοῦ σημειούμενον ὅτι ὁ τοιχοβάτης εὐρέθη κατὰ χώραν.

Ὁ ἡμικυκλικὸς πυλῶν, τοῦ ὁποίου ἡ ἔρευνα θὰ συνεχισθῇ, πλαισιοῦται ἐκ Δυσμῶν καὶ Ἀνατολῶν ἀπὸ δύο διαμερίσματα, ἔξ ὧν ἡρευνήθη μερικῶς μόνον τὸ ἀνατολικόν (εἰκ. 1). Τούτου ἡ βορεῖα πλευρὰ ἔχει μῆκος 7.00 μ. καὶ ἡ νοτία 5.30 μ. Ἐκ τῶν στενῶν πλευρῶν ἡ δυτικὴ καμπυλουμένη εἰς σχῆμα τμήματος τόξου μετρεῖ 3.00 μ. ὡς καὶ ἡ ἔναντι αὐτῆς ἀνατολική.

Μεταξὺ τῶν κρημνισμάτων εὐρέθησαν πολλὰ τεμάχια ἐκ τῆς ὀρθομαρμαρώσεως, τμήματα ἐκ τῆς ἐπιφανείας καὶ τῶν πλαγιῶν ἀκμῶν τοῦ κατωφλίου, ψηφίδες πολυχρῶμοι καὶ σπαράγματα ἔξ ἐντοιχίων ψηφιδωτῶν.

Γ. ΕΡΕΥΝΑΙ ΕΝΤΟΣ ΤΟΥ ΟΚΤΑΓΩΝΟΥ. Πάντοτε ὑπάρχει τὸ δυσεπίλυτον πρόβλημα τῆς μορφῆς τοῦ ὑπὸ τὸ Ὀκτάγωνον ἀρχαιότερου ναοῦ. Αἱ συνεχεῖς ἀλλὰ περιορισμέναι ἐκ τοῦ φόβου τῆς καταστροφῆς τοῦ ὀκταγώνου ναοῦ ἔρευναι ἐλάχιστα μέχρι στιγμῆς ἐσαφήνισαν ἢ διελέπτυναν τὰς πολλὰς ἀπορίας. Ἐφέτος ἀνελήφθησαν καὶ αὐδὶς παρόμοιαι ἔρευναι καὶ δὴ καὶ εἰς τινὰ κατὰ τὸν ὀκταγωνικὸν στυλοβάτην σημεῖα πρὸς διαπίστωσιν ἐὰν οὗτος ἐδράζεται ἐπὶ εἰδικῶς κατασκευασθείσης ὑποθεμελίωσης

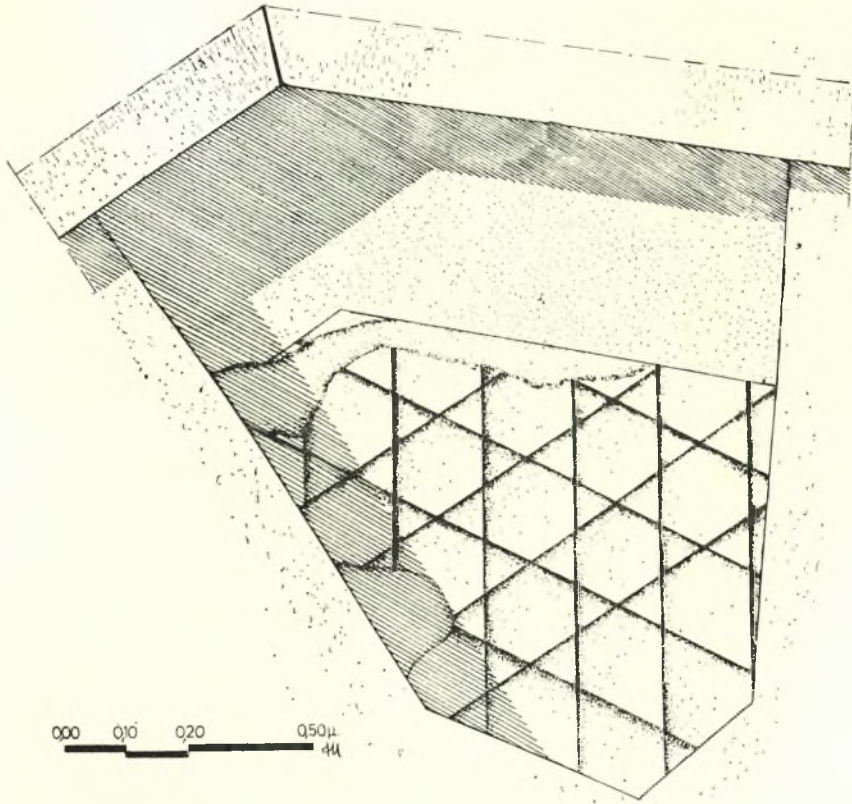


Εἰκ. 2. Σχεδιογράφημα καὶ ἀποτύπωσις τοῦ ἀνευρεθέντος πρώτου δαπέδου τοῦ Ὀκταγώνου (δυτικὴ πλευρά).

ἢ ἐὰν χρησιμοποιοῦνται πρὸς τοῦτο παλαιότεραι κατασκευαὶ ἀνήκουσαι εἰς τὸ ἀρχαιότερον λατρευτικὸν κτίσμα. Αἱ περιορισμέναι τομαὶ ἐβεβαίωσαν ὅτι ὁ ὀκταγωνικὸς στυλοβάτης ἔχει ἰδίαν ἀρίστης κατασκευῆς ὑποθεμελίωσιν, ἀκολουθοῦσαν τὸ ὀκταγωνικὸν σχῆμα. Πρὸς τούτοις ἀπεδείχθη ὅτι ἐντὸς τοῦ ἔμβαδοῦ τοῦ περικλειομένου ὑπὸ τοῦ στυλοβάτου ἢ διατηρηθεῖσα ἐν πολλοῖς πλάκωσις ἀνήκει εἰς δευτέραν κάλυψιν αὐτοῦ. Εἰς τέσσαρα σημεῖα, τὰς πρὸς Βορρᾶν γωνίας καὶ τὴν νοτιοδυτικὴν τοῦ στυλοβάτου ὡς καὶ εἰς τὸ δάπεδον τὸ εὐρισκόμενον μετὰ τῶν βάθρων τοῦ πρώτου κατὰ τὴν νοτιάν πλευρὰν τοῦ ὀκταγώνου ἄμβωνος, ἀνευρέθη ὑπὸ τὸ ἐκ κεραμοκονιάματος στρώμα, ἐφ' οὗ ἢ πλάκωσις, ἕτερον δάπεδον, τὸ ὁποῖον ἐκαλύπτετο ὑπὸ μαρμαροθετήματος συνισταμένου ἐξ ἐξαγωνικῶν καὶ τριγωνικῶν πλακιδίων ἐκ λευκοῦ μαρμάρου καὶ πράσινου σχιστολίθου, σχηματιζόντων συνεχῆς γεωμετρικὸν σχέδιον ὅμοιον πρὸς τὸ τῆς ΝΔ. κόγχης τοῦ Ὀκταγώνου (εἰκ. 2, 3 καὶ πίν. 54γ). Ἡ στρώσις αὕτη ἔνεκα τῆς ἀπολεπίσεως πιθανῶς τῶν σχιστολίθων, κατεστράφη

λίαν ἔνωρις καὶ ἀντικατεστάθη διὰ τῶν μεγάλων παραλληλογράμμων λευκῶν πλακῶν. Ὅτι τὸ ἀποκαλυφθὲν μαρμαροθέτημα ἀπετέλει τὸ πρῶτον δάπεδον καὶ δὲν ἀνήκεν εἰς ἀρχαιότερον κτίσμα συμπεραίνεται ἐκ τῶν ἑξῆς :

α) Ἐπὶ τῆς κάτω πλευρᾶς τοῦ κεραμοκονιάματος, ἔφ' οὗ αἱ μαρμάρωναι πλά-



Εἰκ. 3. Ἀποτύπωσις τοῦ πρώτου δαπέδου τοῦ Ὀκταγώνου (νοτιὰ πλευρά).

κες, τῆς ἑφαπτομένης ἐπὶ τοῦ μαρμαροθετήματος, παρατηρήθησαν προσκεκολλημένα ἀπολείσματα τῶν πλακιδίων, β) κάτωθι τοῦ ὑποστρώματος τοῦ μαρμαροθετήματος ἐνεφανίσθη κατεστραμμένον τὸ ψηφιδωτὸν δάπεδον τοῦ ἀρχαιότερου ναοῦ, γ) διεπιστώθη τὸ ἐκ λευκοῦ μαρμάρου πλάτους 0.35 μ. πλαίσιον τοῦ μαρμαροθετήματος, τὸ ὁποῖον ἀκολουθεῖ αὐστηρῶς τὴν διάταξιν τοῦ ὀκταγωνικοῦ στυλοβάτου καὶ δ) ἐκ τοῦ αὐτοῦ ὕλικου, ἥτις ροδολεύκου μαρμάρου καὶ πρασινοφαίου σχιστολίθου, ἀποτελεῖται καὶ ἡ διατηρηθεῖσα στρώσις τοῦ περιπάτου τοῦ Ὀκταγώνου.

Εἰς τὸ ΒΑ. τμήμα τοῦ περιπάτου ἡ ἔρευνα διὰ τὴν συναγωγὴν συμπερασμάτων περὶ τῆς μορφῆς τοῦ ἀρχαιοτέρου ναοῦ δυστυχῶς οὐδὲν ἀπέδωκε. Διεπιστώθη μόνον ὅτι κατὰ τὴν πλευρὰν ταύτην ὑπὸ τὸ ἰσχυρὸν ὑπόστρωμα τοῦ μαρμαροθετήματος συνεχίζεται τὸ πολύχρωμον ψηφιδωτόν, τοῦ ὁποίου τμήματα ἀπεκαλύφθησαν κατὰ τὰς προηγουμένας ἀνασκαφικὰς περιόδους. Τὸ νέον ἀποκαλυφθὲν τμήμα συνίσταται ἐκ μεγάλου τετραγώνου (πίν. 55). Εἰς τὸ κέντρον αὐτοῦ καὶ κατὰ τὸν κάθετον ἄξονα ὑψοῦται μέχρι τοῦ πλαισίου πολύκλαδον καὶ εὐσκιόφυλλον δένδρον. Ἐκατέρωθεν καὶ ἐφ' ὅλου τοῦ λευκοῦ κάμπου παριστάνονται δύο παγώνια καὶ ἄλλα τινὰ πτηνὰ ραμφίζοντα τὰ φύλλα καὶ τοὺς καρποὺς θαμνοειδῶν δενδρουλλίων (πίν. 55 καὶ 56α). Τὸ κεντρικὸν διάχωρον περιβάλλουν δύο ἐνἄλληλα πλαίσια διπλοῦ μαιάνδρου καὶ σπειρομαϊάνδρου. Κατὰ τὴν πρὸς τὸν στυλοβάτην πλευρὰν προστίθενται εἰς τὰ ὧς ἄνω πλαίσια τρία ἕτερα ἐκ βαθμιδωτῶν τριγώνων τὸ πρῶτον, τὸ δεύτερον ἐκ διδύμου πλοχομοῦ καὶ τὸ τρίτον ἐκ τεμνομένων ὀκταγώνων ἐχόντων εἰς τὸ κέντρον τετράγωνα (πίν. 56β).

ΣΤΥΛΙΑΝΟΣ ΠΕΛΕΚΑΝΙΔΗΣ



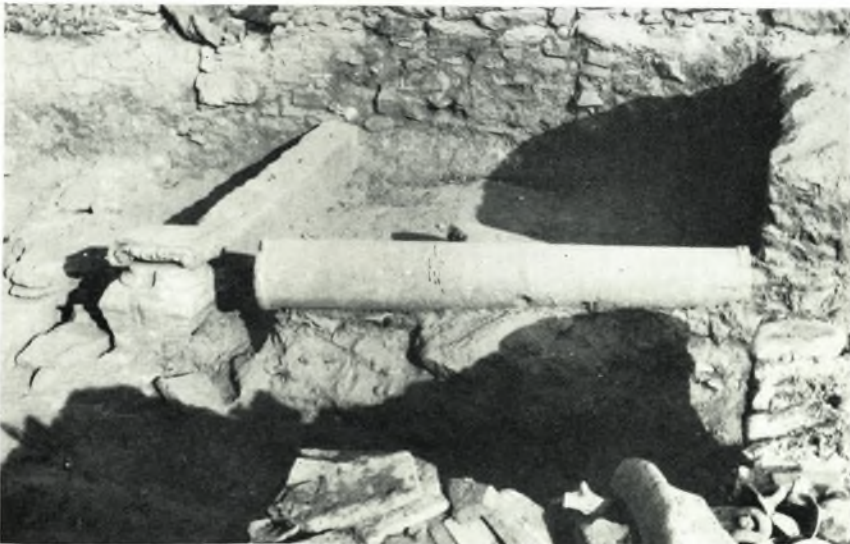
α. Είσοδος ἐκ τῆς παρόδου εἰς τοὺς βοηθητικούς χώρους.



β. Λάγνοι στενόλαιμοι δίωτοι εὐρεθεῖσαι εἰς τὸ διαμέρισμα ἀνατολίζως τῆς παρόδου.



α. Τμήματα μαρμαρίνης τραπέζης ἀγαπῶν μετὰ γεγλυμμένον ἡμικυκλικῶν πιναζίων.



β. Διαχώρισμα κατὰ τὴν ΒΑ. γωνίαν τοῦ δωματίου.



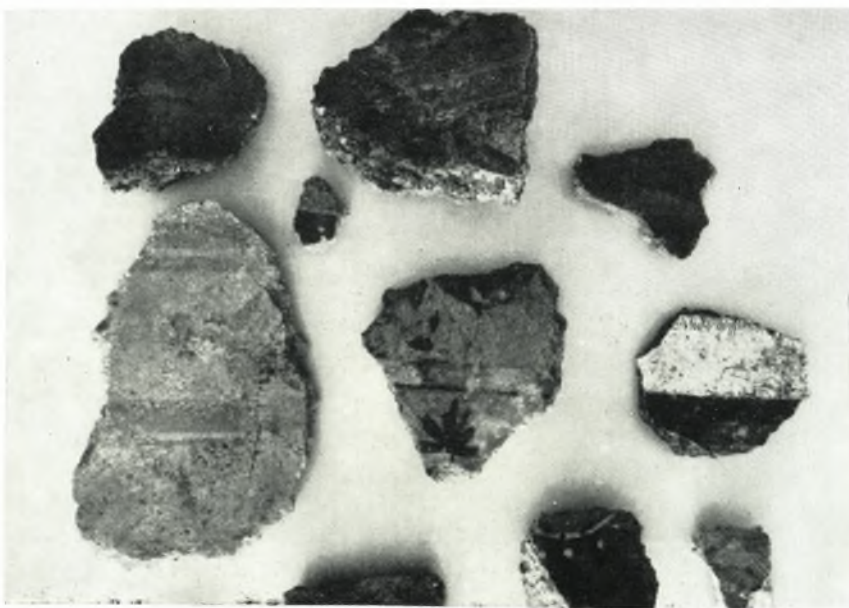
α. Ἴωνικὸν κιονόκρανον μετ' ἀνθικῶν διακόσμου.



β. Τὸ κατώτατον τμήμα κτιστῆς καπιτοδόχης εἰς διαμέρισμα ΒΑ. τοῦ Ὀκταγώνου.



α. Διαμερίσματα του βορείου τομέως μετά των ἐν αὐτοῖς εὐρημάτων
καὶ τῆς κλίμακος τῆς ὀδηγούσης εἰς τὸν ἄνω ὄροφον.



β. Τοιχογραφία ἐκ τοῦ διαμερίσματος XXXV.



α. Ἀποψις τοῦ ἀνασκαπτομένου χώρου XXXVI μετὰ τῶν ἐν αὐτῷ χρημνισμάτων καὶ τῶν ἀνευρισσομένων ἀρχιτεκτονικῶν μελῶν καὶ πίθων.



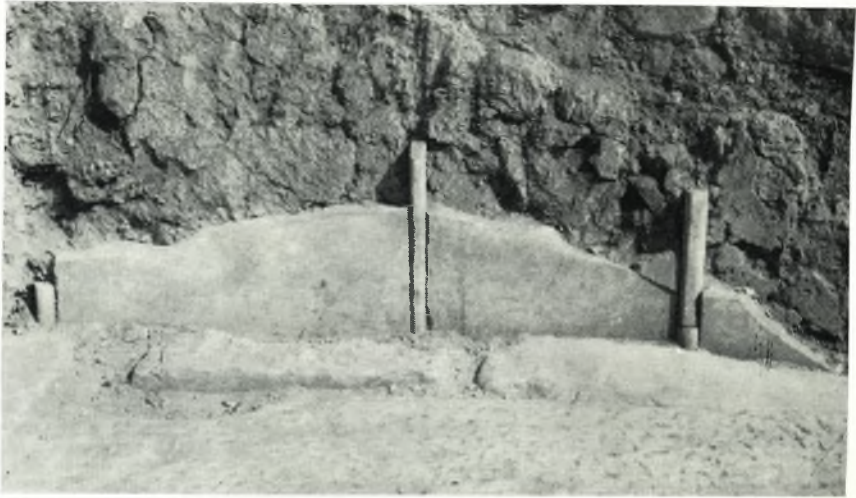
β. Ἀποψις τῶν ἀνασκαφέντων διαμερισμάτων XXXV καὶ XXXVI.



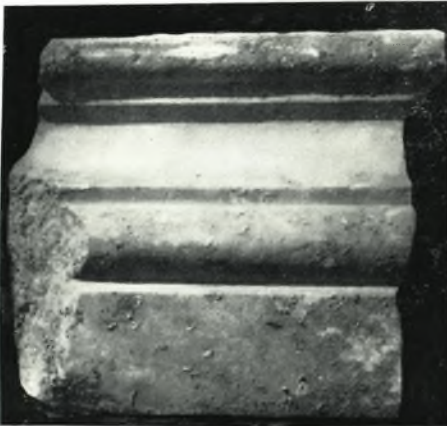
α. Ἐποψη τοῦ ἀρχαιοτέρου αἰθρίου ἀπὸ Β. πρὸς Ν.



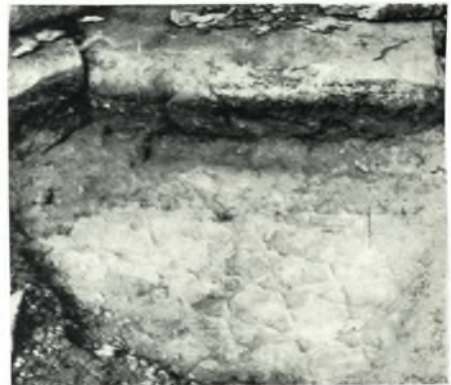
β. Ὅμοιο κατὰ τὴν νοτιὰν πλευρὰν τοῦ αἰθρίου ἀποκαλυπτόμενος πυλὼν.



α. Τμήμα τοῦ ἡμικυκλικοῦ πυλώνος καὶ τῆς ὀρθομαρμαρώσεως αὐτοῦ.



β. Τμήμα τοῦ τοιχοβάτου τοῦ πυλώνος.



γ. Ἀρνητικά ἀποτυπώματα τοῦ πρώτου ἐκ μαρμαροθετήματος δαπέδου τοῦ Ὀκταγώνου.



Τὸ κεντρικὸν τετράγωνον τοῦ ἀποκαλυφθέντος ψηφιδωτοῦ διαπέδου.



α. Λεπτομέρεια τοῦ ψηφιδωτοῦ πίν. 55.



β. Τὰ πρὸς τὸν στυλοβάτην πλαίσια τοῦ ἀποκαλυφθέντος ψηφιδωτοῦ δαπέδου.