

#### 4. ΑΝΑΣΚΑΦΗ ΚΕΦΑΛΟΥ ΑΜΒΡΑΚΙΚΟΥ

(Πίν. 19 - 24)

Καί κατά τὸ θέρος τοῦ ἔτους τούτου (1967) συνεχίσθη ἡ ἀνασκαφή <sup>1</sup> τῆς τρικλίτου παλαιοχριστιανικῆς βασιλικῆς, τῆς ὁποίας κατά τὰ δύο παρελθόντα ἔτη εἶχον ἀποκαλυφθῆ τὸ ἱερόν, ὁ κυρίως ναὸς καὶ ὁ νάρθηξ μέχρι τοῦ δυτικοῦ αὐτοῦ τοίχου.

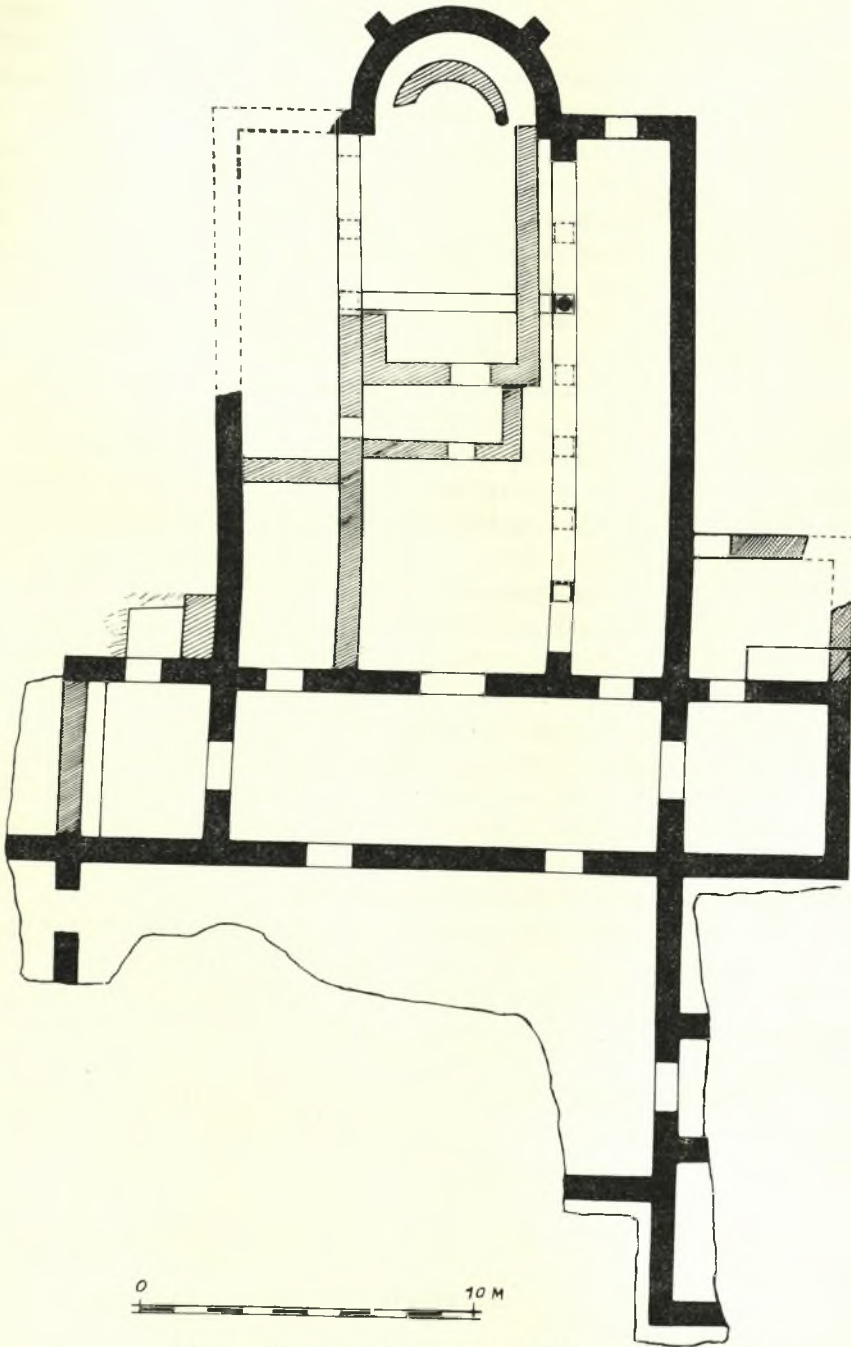
Κατὰ τὴν ἐφετινὴν ἔρευναν ὠλοκληρώθη πρῶτον ἡ ἀποκάλυψις τοῦ νάρθηκος (εἰκ. 1), ὁ δυτικὸς τοίχος τοῦ ὁποίου σώζεται μέχρις ὕψους 0.70 μ. περίπου. Εἰς τοῦτον ἀνοίγονται κατὰ τὴν προέκτασιν τῶν στυλοβατῶν τοῦ κυρίως ναοῦ δύο θύραι, πλάτους 1.65 μ. καὶ 1.60 μ., αἱ φέρουσαι πρὸς τὸ αἶθριον καὶ τῶν ὁποίων διατηροῦνται τὰ κατώφλια κατὰ χώραν (πίν. 19α). Ἐκ τοῦ δαπέδου τοῦ νάρθηκος δὲν σώζονται παρὰ ἐλάχιστα τμήματα τοῦ ἐκ κορασανίου ὑποστρώματος.

Διὰ τῶν ἀνοιγομένων εἰς τὰς στενὰς πλευρὰς τοῦ νάρθηκος θυρῶν, τῶν ὁποίων κατὰ τὸ παρελθὸν εἶχον εὐρέθῃ ἐπίσης κατὰ χώραν τὰ λίθινα κατώφλια, ἐπροχώρησεν ἐν συνεχείᾳ ἡ ἔρευνα εἰς τὰ κατὰ τὴν ΒΔ. καὶ τὴν ΝΔ. πλευρὰν τῆς βασιλικῆς προσκεκολλημένα προσκτίσματα (εἰκ. 1). Ἐκ τούτων τὸ νότιον εἶναι σχεδὸν τετράγωνον, διαστάσεων 4.45 × 4.20 μ. Τὸ δάπεδον αὐτοῦ εὐρέθῃ ἐστρωμένον διὰ πλινθίνων τετραγώνων πλακῶν, πλευρᾶς 0.29 μ., οἱ δὲ τοίχοί του, σωζόμενοι μέχρις ὕψους περίπου 1.00 μ., εἶναι ἐκτισμένοι, ὡς καὶ οἱ λοιποὶ τοῖχοι τῆς βασιλικῆς, με ἀργοὺς λίθους. Εἰς ὕψος 0.70 - 0.80 μ. παρεμβάλλεται ζώνη ἐκ δύο σειρῶν τετραγώνων πλινθῶν <sup>2</sup> συνολικοῦ πάχους 0.12 μ. Τὸ ἐπικοινωνοῦν πρὸς τὸν νάρθηκα διαμέρισμα τοῦτο φέρει προσέτι μίαν θύραν πρὸς Ἀνατολάς, ἡ ὁποία ὠδήγει πρὸς τὸ ἐξωτερικόν. Παρὰ τὴν θύραν ταύτην, ἐξωτερικῶς δεξιὰ, εὐρέθῃ ὀρθογώνιον θεμέλιον ἐκ λαξευτῶν λίθων, μήκους 2.70 μ. καὶ πλάτους 0.92 μ., ἐφαπτόμενον τοῦ ἀνατολικοῦ τοίχου τοῦ ἐν λόγῳ προσκτίσματος μέχρι τῆς ἐξωτερικῆς γραμμῆς τοῦ νοτίου τοίχου του. Τὸ διαμέρισμα τοῦτο, λόγῳ τῆς θέσεώς του κατὰ τὸ νότιον ἄκρον τοῦ νάρθηκος, πρέπει νὰ ἦτο τὸ διακονικόν <sup>3</sup> ἢ ὡς ἀνωτέρω δὲ κατασκευὴ πιθανῶς ἐβάσταζε μεγάλην τράπεζαν,

<sup>1</sup> Τῆς ἀνασκαφῆς μετέσχε καὶ ἐφέτος ἡ δ. Μαρία Μηλίγκου.

<sup>2</sup> Πρβ. καὶ ΠΑΕ 1966, σ. 97 καὶ εἰκ. 2.

<sup>3</sup> Περὶ τῆς θέσεως τοῦ διακονικοῦ βλ. Α. ΟΡΛΑΝΔΟΥ, Ἡ ἀπὸ τοῦ νάρθηκος πρὸς τὸ ἱερόν μετακίνησις τοῦ διακονικοῦ εἰς τὰς ἑλληνιστικὰς βασιλικὰς,



Εικ. 1. Κάτοψις τῆς βασιλικῆς τοῦ Κεφάλου.

ἐπὶ τῆς ὁποίας οἱ πιστοὶ θὰ ἀπέθετον τὰς πρὸς τὴν ἐκκλησίαν προσφορὰς των. Εἰς μεταγενεστέρους χρόνους ἀνατολικῶς τοῦ διακονικοῦ προσετέθη διαμέρισμα, διαστάσεων  $4.20 \times 3.60$  μ., τὸ ὁποῖον ἔφερεν εἰς τὸ βόρειον ἄκρον τοῦ ἀνατολικοῦ του τοίχου θύραν πλάτους 1.10 μ.

Τὸ ἀντιστοιχῶς πρὸς τὸ διακονικὸν καὶ κατὰ τὴν πρὸς Βορρᾶν προέκτασιν τοῦ νάρθηκος πρόσκτισμα εἶναι διαστάσεων  $3.65 \times 4.60$  μ. Τοῦτο κατὰ τὴν ἀνατολικὴν αὐτοῦ πλευρὰν φέρει θύραν ὀδηγοῦσαν εἰς μὴ ἀποκαλυφθέντα εἰσέτι πλήρως μικρὸν χώρον ( $1.85 \times 1.35$  μ.), πιθανῶς μεταγενέστερον, καὶ ἐπομένως ἐπικοινωνοῦσαν ἀρχικῶς πρὸς τὸ ἔξωτερικόν. Κατὰ δὲ τὴν βορείαν πλευρὰν ἦτο ἐφωδιασμένον διὰ μεταγενεστέρου πεζουλίου πλάτους 0.50 μ., τοῦ ὁποίου σώζεται μόνον τὸ θεμέλιον.

Εἰς τὴν σύντομον ἐκθεσιν διὰ τὸ Ἔργον τοῦ 1967 εἴχομεν σπεύσει, πρὶν ἢ ὀλοκληρωθῆ ἢ ἀποχωμάτωσις τοῦ ἀνωτέρω πρόσκτισματος, νὰ τὸ χαρακτηρίσωμεν ὡς Πιρόθειον, λόγῳ τῆς παρουσίας τοῦ πεζουλίου καὶ τῆς πρὸς τὸ ὑπαιθρον ἐπικοινωνούσης ἀνατολικῆς θύρας. Ἀλλὰ κατὰ τὸ μεταξὺ τῆς συντόμου καὶ τῆς παρούσης ἐκθέσεως μεσολαβῆσαν διάστημα διεπιστώθη, ὅτι ὁ βόρειος οὗτος τοῖχος μετὰ τοῦ πεζουλίου ἦσαν μεταγενεστέρα κατασκευὴ καὶ ὅτι τὸ παλαιοχριστιανικὸν διαμέρισμα ἐκτείνεται ἔτι βορειότερον.

Εἰς τὴν περιοχὴν τοῦ αἰθρίου, τέλος, ἀπεχωματώθη μικρὸς πρὸ τοῦ νάρθηκος χώρος καὶ ἐπεσημάνθησαν ὁ νότιος καὶ τμημα τοῦ βορείου τοίχου τοῦ αἰθρίου. Εἰς τὴν ΝΔ. γωνίαν αὐτοῦ εὐρέθη βάσις, τύπου ἀττικῆς ἰωνικῆς μετὰ συμφυοῦς πλίνθου (πίν. 19β). Λόγῳ, ἀφ' ἑνὸς τῆς θέσεως εἰς τὴν ὁποίαν εὐρέθη καὶ ἀφ' ἑτέρου τῶν ἀναλογιῶν τῆς (πλευρὰ πλίνθου 0.36 μ., διάμετρος ἐπιφανείας 0.28 μ., ὕψος 0.16 μ.), αἱ ὁποῖαι διαφέρουν ἱκανῶς τῶν διαστάσεων τῶν κατὰ τὰ παρελθόντα ἔτη εὐρεθεισῶν βάσεων (πλευρὰ πλίνθου 0.50 μ., ἄνω διάμετρος 0.38 μ., ὕψος 0.20 μ.)<sup>1</sup>, δὲν πρέπει αὕτη νὰ ἀνήκῃ εἰς τὰς κιονοστοιχίας τοῦ κυρίως ναοῦ.

Ἐντὸς τοῦ αἰθρίου καὶ παρὰ τὴν νοτιαν πρὸς τὸν νάρθηκα θύραν εὐρέθη τάφος πλακοσκεπῆς (πίν. 19α), διαστάσεων  $1.95 \times 0.43$  μ., σχήματος ὁμοιάζοντος πρὸς τὴν περίμετρον τοῦ ἀνθρωπίνου σώματος, ἦτοι μὲ τὰς μακρὰς πλευρὰς τεθλασμένας πρὸς τὰ ἔξω. Τὰ ἐντὸς αὐτοῦ ὄστᾶ ἦσαν τεταραγμένα.

Ἐκ τῶν μαρμαρίνων ἀρχιτεκτονικῶν μελῶν τοῦ μνημείου εὐρέθησαν ἐπίσης: τεμάχιον ἐπιθήματος κοσμουμένου δι' ἰσοσκελοῦς σταυροῦ μὲ ζωγραφῶς ἔξεργον περίγραμμα (πίν. 21γ), τεμάχια ἀναγλύφων θωρακίων μὲ πλαί-

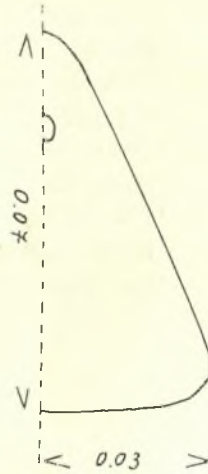
ἐν ΔΧΑΕ περ. Δ', τόμ. Δ', 1964, σ. 353 ἔ., ἔνθα εἶναι συγκεντρωμένα τὰ σχετικὰ παραδείγματα.

<sup>1</sup> Πρβ. ΠΑΕ 1965, σ. 82, πίν. 100α καὶ ΠΑΕ 1966, σ. 98.

σια ἐκ κυματίων καὶ λατινικὸν σταυρὸν (πίν. 21β) καὶ τεμάχια μαρμαρίνων ἀρραβδῶτων κιονίσκων καὶ ἀμφικιονίσκων παραθύρων (πίν. 21α). Πλὴν τῶν ἀνωτέρω τούτων παλαιοχριστιανικῶν μαρμαρίνων μελῶν εὐρέθη καὶ τεμάχιον ἐκ τοῦ ἔχινου ἰωνικοῦ κιονοκράνου τοῦ τέλους τῆς ἑλληνιστικῆς ἐποχῆς (πίν. 19γ).

Ἐκ τῶν λειτουργικῶν κατασκευῶν τοῦ μνημείου εὐρέθησαν καὶ πάλιν τεμάχια τῆς καλυπτηρίου πλακῶς τῆς Ἁγίας Τραπέζης με βαθεῖαν αὐλακα εἰς τὴν ἐξωτερικὴν παρεῖαν τοῦ χείλους (πίν. 20β), ὡς καὶ ἐτέρας τραπέζης με λοξότμητον πρὸς τὰ ἔσω παρυφήν, ἅπαντα ὅμοια πρὸς τὰ κατὰ τὰ δύο παρελθόντα ἔτη εὐρεθέντα<sup>1</sup>. Ἐπίσης ἀποκεκρουμένον κιονόκρανον, πιθανῶς ἐκ τοῦ κιβωρίου τῆς Ἁγ. Τραπέζης, ὅμοιον καὶ τοῦτο πρὸς τὸ περυσινόν<sup>2</sup>, τεμάχια κιονίσκων πιθανῶς ἐκ τῶν στηριζόντων τὴν πλάκα τῆς Ἁγίας Τραπέζης, διαμέτρου 0.115 μ., ὡς καὶ τεμάχια μαρμαρίνου περιρραντηρίου με ἑλικοειδεῖς ραβδώσεις<sup>3</sup> (πίν. 20α).

Ἡ ἀνασκαφή ἀπέδωκεν ἐπίσης ἀφθονα τεμάχια ὑαλοπινάκων, βάσιν χονδροῦ ἀγγείου, θραύσματα ἀγγείων, κεράμων καὶ πλίνθων φέροντα ἐκτύπους ὀφιοειδεῖς γραμμὰς (πίν. 22γ) καὶ σφραγίσματα με σταυρὸν ἐντὸς κύκλου (πίν. 23α) ἢ με διακοσμητικὰ σχέδια ἐκ γραμμῶν εἰς συνθέσεις γεωμετρικὰς ἢ ἑλευθέρας (πίν. 23β), ἐν δὲ φέρει τὴν ἐπιγραφὴν † Χ(ριστοφορ;) Ὡ (πίν. 22δ), πηλίνην κωνικὴν ἀγνῦθα, τύπου συνήθους κατὰ τὸν 5ον αἰ. π. Χ.<sup>4</sup> (εἰκ. 2 καὶ πίν. 22α), καὶ ἀπότμημα δίσκου πηλίνου λύχνου, εἰς τὸ μέσον τοῦ ὁποίου ὑπάρχει φύλλον εἰς δὲ τὴν παρυφήν ἔκτυπα ἑναλλάξ γεωμετρικὰ σχέδια<sup>5</sup> καὶ φύλλα (πίν. 22β).



Εἰκ. 2. Πηλίνη ἀγνῦς.

<sup>1</sup> ΠΑΕ 1965, σ. 81 καὶ πίν. 99β καὶ 100β. ΠΑΕ 1966, σ. 99.

<sup>2</sup> ΠΑΕ 1966, σ. 99, πίν. 88α.

<sup>3</sup> Πρβ. ΠΑΕ 1966, σ. 99 καὶ πίν. 87δ.

<sup>4</sup> GLADYS DAVIDSON, *The Minor Objects*, ἐν *Corinth XII*, σ. 150 ἀρ. 1072, εἰκ. 23, III καὶ πίν. 74 (1072). AGNES NEWHALL STILLWELL, *The Potters' Quarter. The Terracottas*, ἐν *Corinth XV*, II, σ. 278, ἀρ. 25.

<sup>5</sup> Παρόμοια κοσμήματα πρβ. ἐν JUDITH PERLWEIG, *Lamps of the Roman Period*, ἐν *The Athenian Agora*, VII, πίν. 10, ἀρ. 340.

Τέλος εὐρέθησαν τὰ ἐξῆς ἑννέα χαλκᾶ νομίσματα<sup>1</sup> :

1. Ἀρχαῖον - Οἰνιαδῶν (230 - 168 π. Χ.)  
Ἐμπρ. Κεφαλὴ Διὸς δαφνοστεφῆς  
Ἦπ. Κεφαλὴ ἀνθρωπομόρφου ταύρου, τοῦ Ἀχελῷου.
- 2 - 4. Τρία βανδαλικά, ἐποχῆς Ἰουστινιανοῦ Α' τελείως ἐφθαρμένα.
5. Τεσσαρακοντανούμιον Ἡρακλείου  
Ἐμπρ. Προτομὴ τοῦ Ἡρακλείου κατ' ἐνώπιον  
Ἦπ. Νομισματοκοπεῖον Νικομηδείας - Τεσσαρακοντανούμιον.  
Ἔτος κοπῆς 610/11 (πίν. 24α).
6. Ἐποχῆς Ἡρακλείου, ἐπικεκομμένον ἐπὶ ἄλλου' πολὺ ἐφθαρμένον.
7. Τεσσαρακοντανούμιον Ἡρακλείου (εἰκονίζον τὴν οἰκογένειάν του). Ἐπικεκομμένον ἐπὶ ἄλλου. Νομισματοκοπεῖον Κωνσταντινουπόλεως.
8. Κωνσταντίνου Ζ' ἐπικεκομμένον ἐπὶ νομίσματος Ρωμανοῦ Α'  
Ἐμπρ. Κωνσταντῖνος ἐν Θεῷ βασιλεὺς Ρωμαίων (πίν. 24β).
9. Ἀνώνυμον βυζαντινόν (969 - 989 μ. Χ.)  
Ἐμπρ. Προτομὴ Χριστοῦ φέροντος ἔνσταυρον φωτοστέφανον  
Ἦπ. Ἰησοῦς Χριστὸς Βασιλεὺς Βασιλέων (πίν. 24γ).

ΧΑΡΙΚΛΕΙΑ Ν. ΜΠΑΡΛΑ

<sup>1</sup> Ὁ καθαρισμὸς καὶ ἡ ταύτισις τῶν νομισμάτων ὀφείλεται εἰς τὴν Διευθύντριαν τῆς Νομισματικῆς Συλλογῆς κ. Μάντω Καραμεσίνη - Οἰκονομίδου, τὴν ὁποίαν καὶ ἐντεῦθεν εὐχαριστῶ θερμῶς.



α. Άποψις τῆς βασιλικῆς Κεφάλου ἀπὸ Δ.



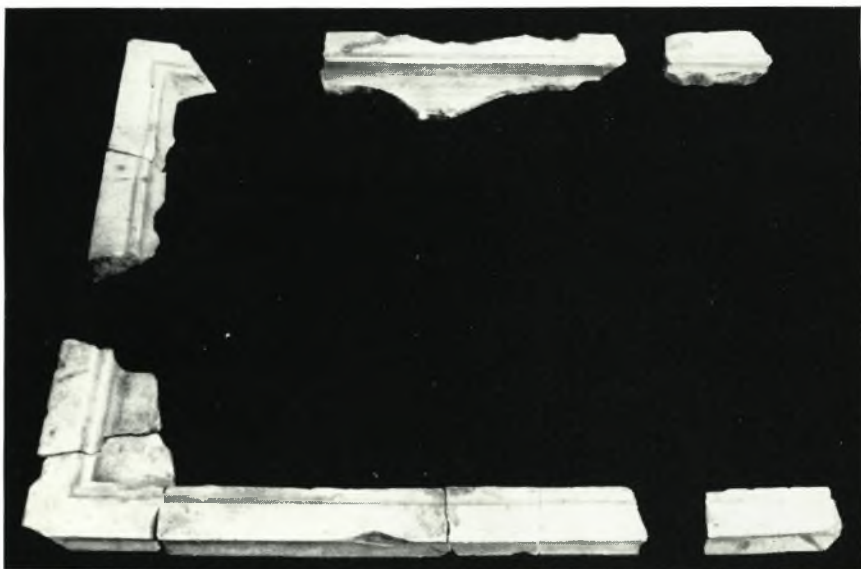
β. Βάσις κίνου.



γ. Τεμάχιον ἀρχαίου Ἴωνικοῦ  
κιονοκράνου.



α. Τεμάχια λεκάνης περιρραντηρίου.



β. Τεμάχια τῆς καλυπτηρίου πλακός τῆς Ἁγ. Τραπεζῆς.



α. Κιονίσκοι και ἀμφικιονίσκοι.



β. Μαρμάρινα θωράκια.



γ. \*Επίθημα.





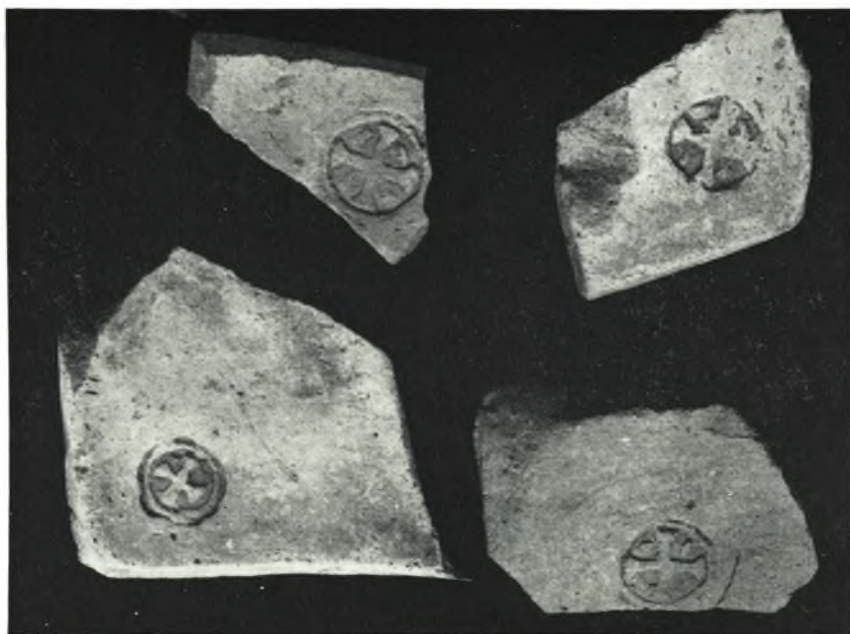
α. Πηλίνη άγνός.



β. Πήλινος λύχνος.



γ. δ. Δείγματα πλίνθων.



α. β. Πλίνθοι και κέραμοι με σφραγίσματα.



Νομίσματα ἐκ τῆς ἀνασκαφῆς Κεφάλου.