

1. ΑΝΑΣΚΑΦΗ ΜΥΚΗΝΩΝ

(Πίν. 1 - 8)

Ἡ ἔφετινὴ ἀνασκαφὴ περιορίσθη εἰς τὴν ἀνατολικὴν κλιτὸν τῆς ἀκροπόλεως τῶν Μυκηνηῶν. Σκοπὸς τῆς ὥρισθῆ ἢ πλήρης ἐξακριβώσεως τῶν μυκηναϊκῶν κτηρίων, τὰ ὁποῖα ἦσαν ἐκτισμένα εἰς τὴν κλιτὸν αὐτὴν καὶ ἡ μελέτη τῶν ἐπιχώσεων, αἱ ὁποῖαι τυχὸν εἶχον παραμείνει ἄσκαπτοι. Τοῦ ἔργου μετέσχον ἡ κ. Γ. Ἐ. Μυλωνᾶ, αἱ Δίδες F. Dail Mudd, Δανάη Ἀλιβιζάτου, Ἰωάννα Κριτσέλη, Gunnel Almberg καὶ ὁ ἀρχιτέκτων Kenneth Schaar. Ὁ Ν. Τομπάζης ἐφιλοτέχνησε τὰς ληφθείσας φωτογραφίας καὶ ὁ Ἀργύρης Μαρίνης ἐξετέλεσε τὰ καθήκοντα τοῦ συγκολλητοῦ. Πάντας τοὺς συνεργάτας τούτους καὶ ἰδίᾳ τοὺς φύλακας τῶν ἀρχαιοτήτων καὶ τοὺς ἐκ Μυκηνηῶν πιστοὺς μου ἐργάτας εὐχαριστῶ διὰ τὴν πολύτιμον συμβολὴν των εἰς τὴν ἐπιτυχίαν τοῦ ἔργου. Θεομᾶς εὐχαριστίας ὀφείλω εἰς τὴν ἐν Ἀθήναις Ἀρχαιολογικὴν Ἑταιρείαν καὶ τὸ Συμβούλιόν Της, εἰς τὴν διεύθυνσιν τοῦ Washington University ὧς καὶ εἰς τοὺς ἐν Saint Louis φίλους μου, οἱ ὁποῖοι κατέστησαν δυνατὴν τὴν ἐξακολούθησιν τῆς ἐρεῦνης τῆς ἀκροπόλεως τοῦ Ἀγαμέμνονος.

Ἡ τυχαία πτώσις ὀγκολίθου ἑλληνιστικοῦ τοίχου ἐπικαθημένου ἐπὶ τοῦ ἀνατολικοῦ ἄκρου τῆς αὐλῆς τοῦ κτηρίου τῶν καλλιτεχνῶν καὶ τεχνιτῶν¹, ἐπέτρεψε τὴν ἀνασκαφὴν τῆς ὑπ' αὐτὸν μικρᾶς λωρίδος ἀσκάπτου μέχρι τοῦδε ἐπιχώσεως (πλάτους 0.80 μ. καὶ βάρους 0 60 μ.). Εἰς τὴν ἐπίχωσιν αὐτὴν καὶ ἐπὶ τοῦ μαυρισμένου κονιάματος τοῦ δαπέδου τῆς αὐλῆς εὐρέθησαν συσσωρευμένα τμήματα τριῶν ψευδοστόμων ἀμφορέων καὶ ἄλλα ὄστρακα (πίν. 1β). Ἀναμφιβόλως τὰ ὄστρακα αὐτὰ ἀποτελοῦν μέρος τῶν ἐπὶ τοῦ δαπέδου καταλοίπων (floor deposits), τὰ ὁποῖα μόνα δύνανται νὰ θεωρηθῶν ὡς παρέχοντα ἀξιόπιστα δεδομένα διὰ τὴν χρονολόγησιν μιᾶς βίαιας καταστροφῆς τοῦ κτηρίου, εἰς τὸ ὁποῖον εὐρέθησαν. Ἡ ἐνίοτε χρησιμοποιουμένη μέθοδος χρονολογήσεως δι' ὄστράκων, τὰ ὁποῖα εὐρέθησαν εἰς τὴν ἐπίχωσιν καὶ τὰ ὁποῖα ὑποτίθεται ὅτι φανερόνουν παλαιότερας καὶ νεωτέρας καταστροφάς, δὲν εἶναι τόσο ἀξιόπιστος. Τοῦτο δέ, διότι τὰ μυκηναϊκὰ κτήρια, ὡς γνωστόν, ἐκτίζοντο ἐν πολλοῖς μὲ πλίνθους, εἰς τὴν κατα-

¹ Ὅρα ΠΑΕ 1965, σ. 89 - 94 καὶ Hesperia 35, 1966, σ. 419 - 426.

σκευὴν τῶν ὁποίων ἐχρησιμοποιοῦντο, διὰ τὴν ἐνίσχυσιν τοῦ πηλοῦ, καὶ ὄστρακα πλὴν τῶν ἀχύρων. Τὰ ὄστρακα αὐτὰ μὲ τὸν καιρὸν ἀπετέλουν μέρος τῆς ἐπιχώσεως καὶ ἀντὶ νὰ χρονολογοῦν μίαν καταστροφὴν πράγματι χρονολογοῦν τὴν οἰκοδομὴν τοῦ κτηρίου. Μόνον τὰ ἐπὶ τοῦ δαπέδου κατάλοιπα (τὰ floor deposits) εἶναι ἀποδεικτικὰ χρονολογιῶν. Διὰ τοῦτο καὶ τὰ ἀνευρεθέντα τμήματα ἀγγείων εἰς τὴν αὐτὴν τοῦ κτηρίου τῶν καλλιτεχνῶν καὶ τεχνιτῶν εἶναι σπουδαιότατοι μάρτυρες τῶν χρόνων τῆς καταστροφῆς τῆς ἀνατολικῆς πτέρυγος τοῦ ἀνακτόρου.

Οἱ ἀνευρεθέντες ψευδόστομοι ἀμφορεῖς ἀνήκουν εἰς τὸν ἰδιάζοντα τύπον ἀγγείων μετὰ ὑψηλοῦ, ραδινοῦ πυθμένος τὸν ὀνομασθέντα ὑπὸ τοῦ συναδέλφου κ. CARL W. BLEGEN pedestaled amphora¹. Ἀνάγονται εἰς τοὺς ὑστάτους χρόνους τῆς ΥἚ ΠΙΒ περιόδου. Εἰς τοὺς χρόνους λοιπὸν ἐκείνους ἀνάγουν καὶ τὴν διὰ πυρὸς καταστροφὴν τῆς ἀνατολικῆς πτέρυγος. Δείγματα τοῦ τύπου τούτου εἶναι γνωστὰ καὶ ἀπὸ τὸ ἀνάκτορον τῆς Πύλου καὶ ἀπὸ τὴν Ἀκρόπολιν τῶν Ἀθηνῶν. Τὰ μὲν εὐρέθησαν ὑπὸ τοῦ BLEGEN, τὰ δὲ ὑπὸ τοῦ συναδέλφου κ. OSCAR BRONNER. Τὰ ὀλίγα αὐτὰ τμήματα ἀγγείων εἶναι ὄντως πολύτιμα καὶ ἐπιβεβαιοῦν τὰ χρονολογικὰ συμπεράσματα τὰ συναχθέντα ἀπὸ ὀλίγα ὄστρακα τὸ 1965².

Ἡ ἀποκάλυψις τοῦ κτηρίου τῶν καλλιτεχνῶν καὶ τεχνιτῶν ἐδημιούργησε τὸ πρόβλημα τῆς σχέσεώς του πρὸς τὸ πρὸς τὰ Ἀνατολικά κτήριο, τοῦ ὀνομασθέντος ὑπὸ τοῦ ἀειμνήστου ALAN J. B. WACE «The House of Columns». Εἰς τὸ πρόβλημα αὐτό, ὡς καὶ εἰς τὴν πλήρη ἀποκάλυψιν τοῦ κτηρίου τούτου ἀφιερῶσαμεν τὸν περισσότερον χρόνον τῆς ἐφετινῆς ἀνασκαφῆς. Τὸ κτήριο, ὡς γνωστόν, εἶχεν ἀποκαλυφθῆ ὑπὸ τοῦ ἀειμνήστου διδασκάλου ΧΡΗΣΤΟΥ ΤΣΟΥΝΤΑ ἐμελετήθη δὲ ἰδιαιτέρως ὑπὸ τοῦ WACE, εἰς τὸν ὁποῖον ὀφείλομεν τὴν γενικὴν του περιγραφὴν καὶ τὰ σχέδια τῆς κατόψεώς του³. Ἀποτελεῖται ἀπὸ δύο τμήματα· τὸ ἐν πρὸς Νότον περιελάμβανε τὰς γνωστὰς ὑπογείους ἀποθήκας καὶ ἀνώγειον ἄνωθεν τῶν ἀποθηκῶν ὄροφον, ὃ ὁποῖος δὲν διεσώθη· τὸ ἕτερον, τὸ καὶ σπουδαιότερον, περιελάμβανε τὴν εἴσοδον, εὐρὺν διάδρομον, αὐτὴν μετὰ κιόνων, ἐν μεγαρόσχημον διαμέ-

¹ C. W. BLEGEN - M. DAWSON, The Palace of Nestor at Pylos in Western Messenia, εἰκ. 391 καὶ 392 καὶ σ. 410.

² ΠΑΕ 1965, σ. 93 πίν. 105.

³ A. J. B. WACE, Mycenae, σ. 91 - 97 καὶ εἰκ. 32 - 34. Τὸ κτήριο τοῦτο εἶναι προσανατολισμένον ἀπὸ τὰ Βορειοανατολικά πρὸς τὰ Νοτιοδυτικά. Πρὸς εὐκολωτέραν κατανόησιν τοῦ κειμένου περιγράφομεν τὸ κτήριο ὡς ἔαν ἦτο ἐστραμμένον ἀπὸ Βορρᾶ πρὸς Νότον, μὲ τὴν εἴσοδον πρὸς Βορρᾶν. Ἐπίσης χρησιμοποιῶ τὰ αὐτὰ μὲ τὸν WACE γράμματα εἰς τὴν διάκρισιν τῶν διαμερισμάτων τὰ ὁποῖα περιέγραψε.

ρισμα (τὸ GH τοῦ WACE), ἔτερον μερικῶς διασωθὲν διαμέρισμα (τὸ N) καὶ κλιμακοστάσιον. Τὰ διαμερίσματα αὐτὰ καὶ ἡ ἀλλή ἦσαν ἰδρυμένα ἐπὶ τεχνητῶς σχηματισθέντος ἰσοπέδου. Εἰς τὴν περιγραφὴν τοῦ κτηρίου οὔτε ἡ χρονολογία τῆς κατασκευῆς, οὔτε ἡ χρονολογία τῆς καταστροφῆς του δίδονται. Μὲ τὴν ἐλπίδα ὅτι εἰς τὸ ἐκ λίθων γέμισμα τοῦ ἰσοπέδου τῆς ἀλλῆς ἦτο ἴσως δυνατὸν νὰ εὑρεθοῦν ὄστρακα, τὰ ὁποῖα θὰ ἐπέτρεπον τὴν χρονολόγησιν τῆς κατασκευῆς τοῦ κτηρίου, ἀνελάβομεν τὴν ἀφαίρεσιν τῶν λίθων του ἀπὸ μίαν λωρίδα, πλάτους 3 περίπου μέτρων, κατὰ μῆκος τοῦ τοίχου, ὁ ὁποῖος ἔκλειε τὴν νοτιᾶν πλευρὰν τῆς ἀλλῆς καὶ ἐθεωρεῖτο ὡς ἀναλημματικὸς τοῦ λιθολογήματός της. Τὸν τοῖχον τοῦτον πρὸς εὐκολίαν ἀπεκαλέσαμεν τοῖχον «α». Ἄς σημειωθῇ ὅτι εἰς τὴν σκαφεῖσαν περιοχὴν τὸ δάπεδον τῆς ἀλλῆς δὲν διατηρεῖται. Ἦτο γνωστὸν ἐκ προγενεστέρων ἀνασκαφῶν καὶ ἐκ τῆς στερεώσεως τῶν τοίχων τῶν ὑπογείων, ἡ ὁποία ἐγένετο τόσον ἐπιτυχῶς ὑπὸ τῆς Ὑπηρεσίας Ἀναστηλώσεων διὰ τοῦ τεχνίτου Παναγιώτου Βλάχου, ὅτι ὁ τοῖχος «α» ἐξυπηρετεῖ διπλοῦν σκοπὸν ἄφ' ἑνὸς μὲν ἡ νοτιᾶ του ὄψις ἐσχημάτιζε τοὺς τοίχους τῶν ὑπογείων καὶ ἦτο ἐμφανής, ἄφ' ἑτέρου δὲ ἡ βορεία του ὄψις ἐχρησίμευεν ὡς ἀνάλημμα καὶ ἐκαλύπτετο ὑπὸ τοῦ λιθολογήματος τοῦ τεχνητοῦ ἰσοπέδου.

Ἡ ἀφαίρεσις τῶν λίθων τοῦ γεμίματος ἐσταμάτησε κατὰ μὲν τὸ δυτικὸν τμήμα τῆς τομῆς εἰς βάθος 1.75 μ. κατὰ δὲ τὸ ἀνατολικὸν εἰς βάθος 4.25 μ. (πίν. 1α), διότι βαθυτέρα σκαφή θὰ ὑπενόμεινε τὴν σταθερότητα τοῦ τοίχου «α» καὶ ἡ κατάρρευσις του θὰ ἦτο μεγάλη ἀπώλεια. Κατὰ μῆκος τοῦ τοίχου «α» καὶ περὶ τὰ 4 μ. κάτωθεν τῆς ἐπιφανείας εὐρέθη ἐνισχυτικὸς τοῦ «α» τοῖχος, πλάτους 0.90 μ., ὁ ὁποῖος συνεχίζεται πρὸς τὰ Νοτιοανατολικά καὶ πέρα τῆς γωνίας τοῦ τοίχου «α». Ὁ τοῖχος αὐτός, τοῖχος «β», ἐχρησίμευεν ὡς ἀναλημματικὸς τοῦ ἰσοπέδου πέρα τῆς γωνίας τοῦ «α». Μεταξὺ τῶν λίθων εὐρέθησαν ἄρκετὰ ὄστρακα χρονολογοῦντα τὴν κατασκευὴν τοῦ ἰσοπέδου καὶ κατ' ἀκολουθίαν καὶ τὴν οἰκοδομὴν τοῦ κτηρίου. Πάντα ἀνάγονται εἰς τὴν ΥΕ ΙΙΒ περίοδον (πίν. 2α) καὶ τὰ ἐξ αὐτῶν νεώτερα εἰς τὸ β' ἡμισυ τῆς περιόδου ἐκείνης.

Λιὰ νὰ βεβαιωθῇ ἡ ἔκτασις τοῦ τεχνητοῦ γεμίματος ἐκαθαρίσθη ἡ νοτιοανατολικὴ κλιτύς τοῦ λόφου μέχρι τῆς ἐσωτερικῆς ὄψεως τοῦ νοτίου κυκλωπέου τείχους (ὅπου ἦτο δυνατὸν) καὶ μέχρι τοῦ βορειοανατολικοῦ ἄκρου τοῦ ἰσοπέδου τοῦ κτηρίου. Κατὰ τὴν νοτιοανατολικὴν γωνίαν τοῦ τμήματος αὐτοῦ τῆς κλιτύος, καὶ ὀλίγον πρὸ τῆς ἐσωτερικῆς ὄψεως τοῦ τείχους, εὐρέθη τμήμα τοῦ ἀνατολικοῦ ἀναλημματικοῦ τοίχου, τοῦ βαστάζοντος κατὰ τὴν πλευρὰν ἐκείνην τὸ ἰσόπεδον. Ὁ ἀναλημματικὸς ἐξ ὀγκολίθων τοῖχος διασώζεται εἰς μῆκος 5.20 μ. καὶ ἄφ' ἑνὸς μὲν εἶναι παράλληλος πρὸς τὸ νότιον κυκλώπειον τείχος, ἄφ' ἑτέρου δὲ πρὸς τὸν δυτικὸν τοῖχον

τοῦ κτηρίου, ὁ ὁποῖος χωρίζει τὴν «Οἰκίαν τῶν Κιόνων» ἀπὸ τὰ ἀνατολικά δωμάτια τοῦ κτηρίου τῶν καλλιτεχνῶν καὶ τεχνιτῶν.

Ἡ ἀποκάλυψις τοῦ ἀναλημματικοῦ αὐτοῦ τοίχου ἐπιτρέπει τὸν ἀκριβῆ ὄρισμόν τῶν διαστάσεων τοῦ ἰσοπέδου τοῦ κτηρίου. Τοῦτο ἔχει πλάτος μὲν ἀπὸ Ἀνατολῶν πρὸς Δυσμὰς 20.50 μ., μῆκος δὲ ἀπὸ Βορρᾶ πρὸς Νότον 27 μ. εἶναι δηλαδὴ μεγαλύτερον τοῦ ἰσοπέδου, τὸ ὁποῖον κατεσκευάσθη εἰς τὴν νοτιοδυτικὴν κλιτὶν τοῦ λόφου διὰ τὴν βασιτάσῃ τὸ μέγαρον, τὴν ἀλλήν καὶ τὸν ξενῶνα τοῦ ἀνακτόρου. Καὶ τὸ βάθος τοῦ ἐκ λίθων γεισίματος τοῦ ἰσοπέδου, κυμαινόμενον μεταξὺ 1.50 καὶ 6 μ. (πίν. 1α), εἶναι σημαντικὸν καὶ ἡ πλήρωσις του θὰ ἀπήτησε μίαν τερασίαν ὄντως ποσότητα λίθων. Αὕτῃ καὶ μόνῃ ἐπιβάλλει τὸ συμπέρασμα ὅτι τὸ κτήριο δὲν εἶναι ἀπλῆ οἰκία, οὔτε καὶ πλουσίου εὐγενοῦς, ἀλλ' ἀνακτορικὸν συγκρότημα.

Τὸ συμπέρασμα αὐτὸ ἐνισχύεται καὶ ἀπὸ ἄλλας παρατηρήσεις, γενομένας τὸ πρῶτον κατὰ τὴν ἐφετινὴν ἀνασκαφὴν. Ἀπεδείχθη ὅτι τὸ ἐκ λίθων γέμισμα τοῦ ἰσοπέδου καθ' ὅλην αὐτοῦ τὴν ἔκτασιν καλύπτεται ἀπὸ πλαίσιαν μέσου πάχους 0.10 μ. Ἐπὶ ταύτης εἶχε τεθῆ στρώμα σκληροῦ, φορητοῦ χώματος πάχους περίπου 0.70 μ. τὸ χῶμα αὐτό, γνωστὸν εἰς τοὺς χωρικοὺς ὡς «μπελίτσα», φαίνεται ὅτι μετεφέρθη εἰς τὴν ἀκρόπολιν ἐξ ἀποστάσεως δύο χιλιομέτρων. Ἐπὶ τοῦ στρώματος τῆς «μπελίτσας» ἐτέθη τὸ κονίαμα τῶν δαπέδων τῆς αὐλῆς καὶ τῶν διαμερισμάτων τοῦ κτηρίου. Καὶ ἡ ἐργασία αὕτῃ τοῦ ὑποστρώματος τῶν δαπέδων δὲν χαρακτηρίζει κοινὴν οἰκίαν ἀλλ' ἀνακτορικὴν ἐργασίαν. Πρὸς τούτοις ἡ μεγάλη χρῆσις κροκαλοπαγῶν ὄγκο-λίθων διὰ κατώφλια καὶ τὰς παραστάδας τοῦ προθύρου (πίν. 3α) αὐτὸ τὸ προθύρον καὶ ὁ εὐρὺς διάδρομος τῆς εἰσόδου (πλάτους 2.70 μ. κατὰ τὴν ἀρχὴν του), ὁ ἀριθμὸς τῶν κιόνων τῆς αὐλῆς (πίν. 2β), ἡ ἐπιμελὴς θεμελίωσις των, αἱ διαστάσεις τῆς αὐλῆς, αἱ ὁποῖαι δύνανται νὰ παραβληθοῦν πρὸς τὰς διαστάσεις τῆς αὐλῆς τῶν μεγάρων τῶν Μυκηνῶν, τῆς Τίρυνθος καὶ τῆς Πύλου ὡς καὶ τὰ μεγαρόσχημα προφανῶς κύρια διαμερίσματά του ἐνισχύουν τὸ συμπέρασμα, ὅτι τὸ περὶ οὗ ὁ λόγος κτήριο δὲν ἦτο ἀπλῆ οἰκία, ἀλλὰ τὸ κεντρικὸν τμῆμα τῆς ἀνατολικῆς πτέρυγος τοῦ ἀνακτόρου τῶν Μυκηνῶν.

Ἐἶδομεν ἀνωτέρω ὅτι τὸ τμῆμα τοῦτο τοῦ ἀνακτόρου ἐκτίσθη εἰς τὸ β' ἡμισυ τῆς ΥΕ ΠΙΒ περιόδου. Ἴσως ὁμοῦς προϋπήρχεν εἰς τὴν θέσιν του ἕτερον ἀρχαιότερον κτίσμα. Τοῦτο ὑποδεικνύεται ὑπὸ τοῦ ἀναλημματικοῦ τοίχου «α». Ἡ βορεία ὄψις τοῦ τοίχου αὐτοῦ διατηρεῖ σαφῆ δείγματα ξυλοδεσιᾶς (πίν. 4). Εἰς μῆκος 5 μέτρων ἀπεκαλύφθησαν αἱ ἐν πηλῷ θέσεις 7 κατακορύφων δοκῶν τεθειμένων εἰς ἀπόστασιν 0.80 μ. περίπου ἀπ' ἀλλήλων καὶ αἱ θέσεις 3 ὀριζοντίων δοκῶν κατ' ἀποστάσεις 0.60 μ. Ἡ κατωτάτη ὀριζοντία δοκὸς κεῖται εἰς βάθος 2 μ. ἀπὸ τῆς ἐπιφανείας τῆς

αὐλῆς. Ἡ ὅλη ὄψις τοῦ τοίχου ἦτο ὑπὸ τὴν ἐπιφάνειαν τῆς αὐλῆς καὶ εἰς ἐπαφὴν μὲ τὸ ἐκ λίθων γέμισμα τοῦ ἰσοπέδου τῆς. Τοῦτο νοεῖται μόνον ἐὰν ὑποτεθῆ ὅτι, ὅταν ἐκτίσθη ὁ τοίχος «α», ὥριζε καὶ κατὰ τὴν βορείαν του ὄψιν κενὸν χῶρον, ὑπόγειον δηλαδὴ ἢ δωμάτιον, τὸ ὁποῖον ἐπληρώθη ὅτε ἐδημιουργήθη ἡ αὐλή.

Διὰ τὰ ἑξακριβώσωμεν τὸ ἐπίπεδον ἑνὸς πιθανοῦ δαπέδου εἰς τὸ ὑποθετικὸν ἐκεῖνο δωμάτιον ἐξετάσαμεν καὶ πάλιν τὸ ὑπὸ τοῦ ΤΣΟΥΝΤΑ ἀποκαλυφθὲν καὶ ὑπὸ τοῦ WACB ἐρευνηθὲν «υπόγειον τῶν πίθων», ἢ βορεία πλευρὰ τοῦ ὁποῖου σχηματίζεται ὑπὸ τῆς νοτίας ὄψεως τοῦ τοίχου «α». Τότε παρατηρήθη ὅτι τὸ δάπεδον τοῦ υπογείου αὐτοῦ δὲν εἶχε καθαρισθῆ πλήρως κατὰ τὴν προγενεστέραν ἔρευναν. Ὁ ὀλοκληρωτικὸς του καθαρισμὸς ἀπεκάλυψεν ἐπὶ τοῦ δαπέδου του λεπτὸν στρώμα ἀσκάπτου ἐπιχώσεως, εἰς τὸ ὁποῖον εὐρέθησαν 27 ὄστρακα τῶν τελευταίων χρόνων τῆς ΥΕ ΠΙΒ περιόδου (ἐν οἷς ἐν μὲ ἐσωτερικὴν ἐπιφάνειαν μελαμβραφῆ), 2 ζῳδια καὶ τὸ μεγαλύτερον τμήμα ἐνεπιγράφου πινακίδος ἐξ ἀόπτου πηλοῦ (πίν. 7α). Εἶναι ἡ πρώτη πινακίς, ἡ ὁποία εὐρέθη κατὰ χώραν εἰς τὸ ἀνακτορικὸν συγκρότημα τῶν Μυκητῶν. Δυστυχῶς εὐρέθη τεθραυσμένη καὶ ἐν τῶν ἄκρων τῆς ἔχει φθαρῆ ἐν ᾧ τὸ ἕτερον εἶχεν ἀποκοπῆ προφανῶς πρὸ πολλοῦ. Τὸ διασωθὲν μῆκος τῆς ἀνέρχεται εἰς 8,3 ἐκ. καὶ τὸ πλήρες πλάτος τῆς εἰς 3,7 ἐκ. Δι' ὀριζοντίας γραμμῆς ἡ ἐπιφάνειά τῆς διαιρεῖται εἰς δύο πεδία. Εἰς τὸ ἄνω, τὸ καὶ πλατύτερον, διακρίνονται δύο στοιχεῖα, τὸ τέλος λέξεως ἢ ὀνόματος, εἰς δὲ τὸ κάτω ἐξ στοιχεῖα εἰς δύο ὁμάδας ἐκ τριῶν σημείων. Τὰ σημεῖα τοῦ στενοτέρου πεδίου ἀναγινώσκονται *pa - we - a ko - u - ra*. Ἦδη τὸ *pa - we - a* ἐσχετίσθη μὲ τὰ φάρσα καὶ τὸ *ko - u - ra* εἶναι δηλωτικὸν ἐλαφροῦ ὑφάσματος¹. Ἡ ἐπιγραφή λοιπὸν ἀναγράφει ἐνδύματα ἐξ ἐλαφροῦ ὑφάσματος καὶ ἀνήκει εἰς τὴν κατάταξιν L τῶν πινακίδων. Ἡ ἀνευρεθεῖσα εἶναι ἡ μόνη ἐκ Μυκητῶν πινακίς, ἡ ὁποία ἀναφέρει ὑφάσματα.

Περὶ τὰ 0.35 μ. κάτωθεν τοῦ τελευταίου δαπέδου τοῦ υπογείου τῶν πίθων καὶ εἰς τὴν γραμμὴν τῆς βάσεως τοῦ κατωφλίου του εὐρέθη ἀρχαιότερον δάπεδον ἀποδεικνύον προγενεστέραν χρῆσιν τοῦ υπογείου, ἀντιστοιχοῦσαν ἴσως πρὸς τὴν ὑπαρξιν τοῦ υποθετικοῦ δωματίου τοῦ ὀριζομένου ὑπὸ τῆς βορείας ὄψεως τοῦ τοίχου «α». Τοῦ δωματίου ὅμως ἐκείνου οὐδὲν σαφὲς ἕχνος διεσώθη.

Ὁ πλήρης καθαρισμὸς τοῦ κτηρίου ἀφῆκεν ὀλίγα ἀνεξήγητα σημεῖα,

¹ VENTRIS - CHADWICK, Documents, σ. 398 καὶ 404. L. R. PALMER, The Interpretation of Mycenaean Greek Texts, σ. 291 καὶ 431. VLAD. GEORGIEV, Supplément au lexique des inscr. Creto-Myc., σ. 13 καὶ 55. ANNA MORPURGO, Mycenaean Graecitatis Lexicon, ἐν. λ.

παρέσχεον ὁμως λύσεις πολλῶν προβλημάτων, αἱ ὁποῖαι ἐπιτρέπουν τὴν πληρεστέραν καὶ τελικὴν του μελέτην. Εἰς τὴν κάτοψιν τοῦ ἐπὶ τοῦ ἰσοπέδου τμήματος τοῦ κτηρίου δὲν ὑπάρχει χώρος διὰ τὸν πλάγιον διάδρομον (P τοῦ Wace), ὁ ὁποῖος ὑπετέθη ὅτι ὑπῆρχε κατὰ μῆκος τῆς ἀνατολικῆς πλευρᾶς. Τὸ πλάτος τοῦ ἰσοπέδου καταλαμβάνεται ἀπὸ τὸν διάδρομον τῆς εἰσόδου, ἀπὸ τὸ μέγαρον GH καὶ ἀπὸ τὸ διαμέρισμα N. Τὸ κτήριο ἀποδεικνύεται ὡς ἐπικοινωνοῦν μὲ τὸ κτήριο τῶν καλλιτεχνῶν καὶ τεχνιτῶν δι' ἀνοίγματα θύρας εἰς τὴν δυτικὴν πλευρὰν τοῦ διαδρόμου.

Ἀπὸ τὸ κατώφλιον τῆς εἰσόδου μέχρι μήκους 5 μέτρων ὁ δυτικὸς τοῖχος τοῦ διαδρόμου ἀνήκει εἰς τὴν YE ΠΙΒ περίοδον. Ὁ τοῖχος διατηρεῖ καταφανῆ δείγματα τῆς πυρᾶς, ἡ ὁποία κατέστρεψε τὸ κτήριο τῆς περιόδου ἐκείνης, τὸ δὲ κονίαμα τοῦ δαπέδου τοῦ διαδρόμου φθάνει μέχρι τῆς θεμελιώσεώς του. Ἡ φορὰ τοῦ δυτικοῦ αὐτοῦ τοίχου πρὸς Νότον διακόπεται ὑπὸ ὑστερωτέρου προφανῶς τοίχου, βαίνοντος ἀπὸ Δυσμῶν πρὸς Ἀνατολὰς (πίν. 3α). Πέρα τῆς διακοπῆς πρὸς Νότον ὁ δυτικὸς τοῖχος εἰς τὴν ὄψιν του δὲν παρουσιάζει ἕγνη πυρακτώσεως καὶ ἔχει κάπως διάφορον φορὰν πρὸς τὸ πρῶτόν του τμήμα. Ἡ ἐξέτασις τῆς προεκτάσεώς του πρὸς Νότον ἀπέφερεν ἀπροσδόκητα ἀποτελέσματα.

Εἰς ἀπόστασιν 1.50 μ. ἀπὸ τοῦ διακόπτοντος τοίχου, ἦτοι κατὰ τὸ 7ον μέτρον μήκους, ἀπεκαλύφθη ὀπισθεν τῆς πρώτης σειρᾶς τῶν λίθων τῆς ὄψεως καλῶς διατηρούμενον τμήμα ἀγράφου κονιάματος (σουβά) (πίν. 3β). Ἐνωθεν καὶ πέρα τοῦ κονιάματος τὸ πλάτος τοῦ τοίχου παρουσιάζει καταφανῆ δείγματα πυρακτώσεως, ἐν ᾗ οἱ λίθοι τῆς ὄψεως οὐδὲν ἕγνη πυρᾶς φέρουν. Τοῦτο καὶ τὸ κονίαμα ἀποδεικνύουν ὅτι ἡ ὄψις τοῦ τμήματος τούτου, ἡ ὁποία ἐξελήφθη ὡς αὐτὸς ὁ τοῖχος τῆς YE ΠΙΒ περιόδου, εἶναι μεταγενεστέρα ἐπένδυσις, γενομένη μετὰ τὴν διὰ πυρὸς καταστροφὴν τοῦ κτηρίου. Ἡ ὄψις αὕτη εἶχεν ἀποκλείσει τὸ ἀνοίγμα θύρας πλάτους περίπου 1.50 μ., διὰ τῆς ὁποίας τὸ κτήριο ἐπικοινωνῶνι μὲ τὸ κτήριο τῶν καλλιτεχνῶν καὶ τεχνιτῶν διὰ τοῦ ὀριζοντίου ἐκείνου διαδρόμου. Οὕτω καὶ τὰ δύο αὐτὰ κτήρια τῆς ἀνατολικῆς πτέρυγος τοῦ ἀνακτόρου ἀποδεικνύονται ὡς ὀργανικῶς συνδεόμενα.

Ἡ ἐξέτασις τοῦ ἀνατολικοῦ τοίχου τοῦ διαδρόμου ἀπὸ τῆς εἰσόδου πρὸς τὴν αὐτὴν ἀπέδειξεν ὅτι μέγα τμήμα τοῦ πλάτους του ἦτο μεταγενεστέρα ἐπισκευή, γενομένη ὅτε μετὰ τὴν διὰ πυρὸς καταστροφὴν τοῦ YE ΠΙΒ κτηρίου κατὰ μῆκος τῆς ἀνατολικῆς πλευρᾶς τοῦ διαδρόμου ἐδημιουργήθη μικρὸν τετράπλευρον δωμάτιον, μήκους 5.60 μ. καὶ πλάτους 3.75 μ., τὸ ὁποῖον ἀποκαλοῦμεν κτήριο Ψ. Τοῦ κτηρίου αὐτοῦ εἶχε παραμείνει ἄσκαπτον τμήμα τοῦ δαπέδου του, μήκους 4 μ. καὶ πλάτους 1.75 μ., καὶ τοῦτο

διότι ἄνωθεν τοῦ τμήματος αὐτοῦ ὑπῆρχεν εὐτελής ἑλληνιστικὸς τοίχος, τὸν ὁποῖον ἀφῆρέσαμεν. Τὸ λοιπὸν μέρος τοῦ δαπέδου τοῦ εἶχε προγενεστέρως κατασκαφῆ μέχρι τοῦ βράχου. Εἰς τὸ διατηρηθὲν ἐκ πλαίσιαις καὶ χώματος δάπεδον εὐρέθησαν γραπτὰ ὄστρακα τῆς ΥΕ ΙΙΙΓ περιόδου, χρονολογοῦντα τὸ κτήριον καὶ τμήμα ἐστίας ἐπεστρωμένον με ὄστρακα (πίν. 5α). Τὰ ὄστρακα αὐτὰ ἀρχικῶς ἀνήκον εἰς σωληνόσχημον πήλινον τμήμα καπνοδόχου, ἡ ὁποία προφανῶς ἦτο ὑπεράνω τῆς ἐστίας τοῦ μεγάρου τῆς ΥΕ ΙΙΙΒ περιόδου.

Κατὰ μῆκος τοῦ νοτίου τοίχου τοῦ κτηρίου Ψ εἰς τὸ σχέδιον τοῦ WACE σημειώνεται θεμέλιον, χαρακτηριζόμενον ὡς footing τῆς ΥΕ ΙΙΙΒ περιόδου. Εἰς τὴν ἀναπαράστασιν τῆς κατόψεως τοῦ μεγάρου GH, ἐπὶ τοῦ θεμελίου αὐτοῦ ἐτέθη ὁ τοίχος, ὁ ὀρίζων βαθὺν πρόδομον. Τὸν τοίχον αὐτὸν ἀπεκαλύψαμεν πλήρως. Διασώζεται εἰς πολὺ μεγαλύτερον μῆκος τοῦ σημειωθέντος καὶ ὁ κατώτατος δόμος τοῦ κόπτει τὸ στρῶμα τῆς πλαίσιαις τῆς ΥΕ ΙΙΙΒ περιόδου (πίν. 5β, ἀρ. 21). Τοῦτο ἀποδεικνύει τὸ μεταγενέστερον τοῦ τοίχου τὰ ὀλίγα ὄστρακα τὰ ὁποῖα τὸν χαρακτηρίζουν χρονολογικῶς ἀνάγονται εἰς τὴν ΥΕ ΙΙΙΓ περιόδου. Ὁ τοίχος αὐτὸς ἀνήκει εἰς τὸ κτήριον εἰς τὸ ὁποῖον ἀνήκουν ὅλοι σχεδὸν οἱ τοῖχοι, οἱ χαρακτηρισθέντες ὑπὸ τοῦ WACE ὡς postmycenaean (πίν. 5β, ἀρ. 20, 22, 23). Ἡ ἐξέτασις καὶ ὁ καθαρισμὸς τῶν τοίχων αὐτῶν ἀπέδωκεν ἀρκετὰ ὄστρακα, ἐν οἷς καὶ τὰ γραπτὰ τοῦ ἄνω τμήματος τοῦ πίν. 7β. Τὰ ὄστρακα αὐτὰ εἶναι χαρακτηριστικὰ τῆς ΥΕ ΙΙΙΓ περιόδου καὶ ἀνάγουν εἰς τὴν περίοδον ἐκείνην τὴν κατασκευὴν τοῦ κτηρίου, εἰς τὸ ὁποῖον ἀνήκουν οἱ ἐξετασθέντες τοῖχοι. Τὸ κτήριον ἐκεῖνο εἶναι τὸ τελευταῖον ἐπὶ τοῦ ἰσοπέδου οἰκοδόμημα τῆς μυκηναϊκῆς ἐποχῆς καὶ διὰ τοῦτο τὸ ἀποκαλοῦμεν κτήριον Ω. Εἰς τὴν οἰκοδομὴν τοῦ ἐχρησιμοποιήθησαν ὅσοι ἀπὸ τοὺς τοίχους τῆς ΥΕ ΙΙΙΒ περιόδου ἐθεωρήθησαν ἀρκούντως ἰσχυροί, ἄλλοι δὲ πάλιν ἐπεσκευάσθησαν. Ἐξ ὧν διεσώθησαν φαίνεται ὅτι τὸ κτήριον Ω εἶχεν ἐν δωματίον μήκους 7 μ. καὶ πλάτους 5.70 μ., κατὰ μῆκος τοῦ ὁποῖου πρὸς Νότον ὑπῆρχε μακρὸς καὶ στενὸς θάλαμος μήκους 8.25 μ. καὶ πλάτους 3.30 μ. Ἡ εἴσοδος τοῦ θὰ ἦτο κατὰ τὴν νοτίαν, μὴ διασωθεῖσαν, πλευρὰν τοῦ καὶ θὰ ἦνοιγεν εἰς τὴν αὐλήν.

Ἐπίσης φαίνεται ὅτι εἰς τοὺς ΥΕ ΙΙΙΓ χρόνους ἐχρησιμοποιήθησαν καὶ οἱ διασωθέντες τοῖχοι τοῦ ΥΕ ΙΙΙΒ διαμερίσματος Ν διὰ τὴν οἰκοδομὴν δωματίου με εἴσοδον πρὸς Νότον, πρὸς τὴν αὐλήν. Διότι ὁ χροκαλοπαγῆς δγκόλιθος, ὁ ὁποῖος ἐχαρακτηρίσθη ὡς τμήμα κατωφλίου τοῦ Ν, ἀποδεικνύεται ὅτι, ὡς διατηρεῖται, ἦτο βᾶσις κίονος, ἡ ὁποία ἀκόμη μένει ἐπὶ τῆς θεμελιώσεώς της. Μεταξὺ τῶν μικρῶν λίθων τῆς θεμελιώσεως εὐρέθησαν μετὰ ἀγράφων καὶ τὰ γραπτὰ ὄστρακα τοῦ κατωτέρου τμήματος τοῦ πίν. 7β. Τὰ ὄστρακα αὐτὰ θέτουν τὴν βᾶσιν καὶ τὸ κτήριον εἰς τὸ ὁποῖον αὕτη ἀνήκεν εἰς τὴν ΥΕ ΙΙΙΓ περίοδον· τότε τὸ πλάτος τοῦ δωματίου περιωρίσθη εἰς

6.10 μ., ἐν ᾧ τὸ μῆκος παρέμεινε περὶ τὰ 8.20 μ., τὸ αὐτὸ σχεδὸν πρὸς τὸ τοῦ θαλάμου τοῦ κτηρίου Ω.

Ἐκ τῆς πλήρους ἀνασκαφῆς καὶ μελέτης τοῦ κτηρίου τοῦ γνωστοῦ ὡς ἢ «Οἰκία τῶν Κιόνων» προέκυψαν τὰ ἀκόλουθα συμπεράσματα :

1) Τὸ κτήριο δὲν εἶναι ἀπλῆ οἰκία ἀστοῦ ἢ καὶ πλουσίου εὐγενοῦς, ἀλλὰ τὸ κεντρικὸν καὶ σπουδαιότερον τιμῆμα τῆς ἀνατολικῆς πτέρυγος τοῦ ἀνακτόρου.

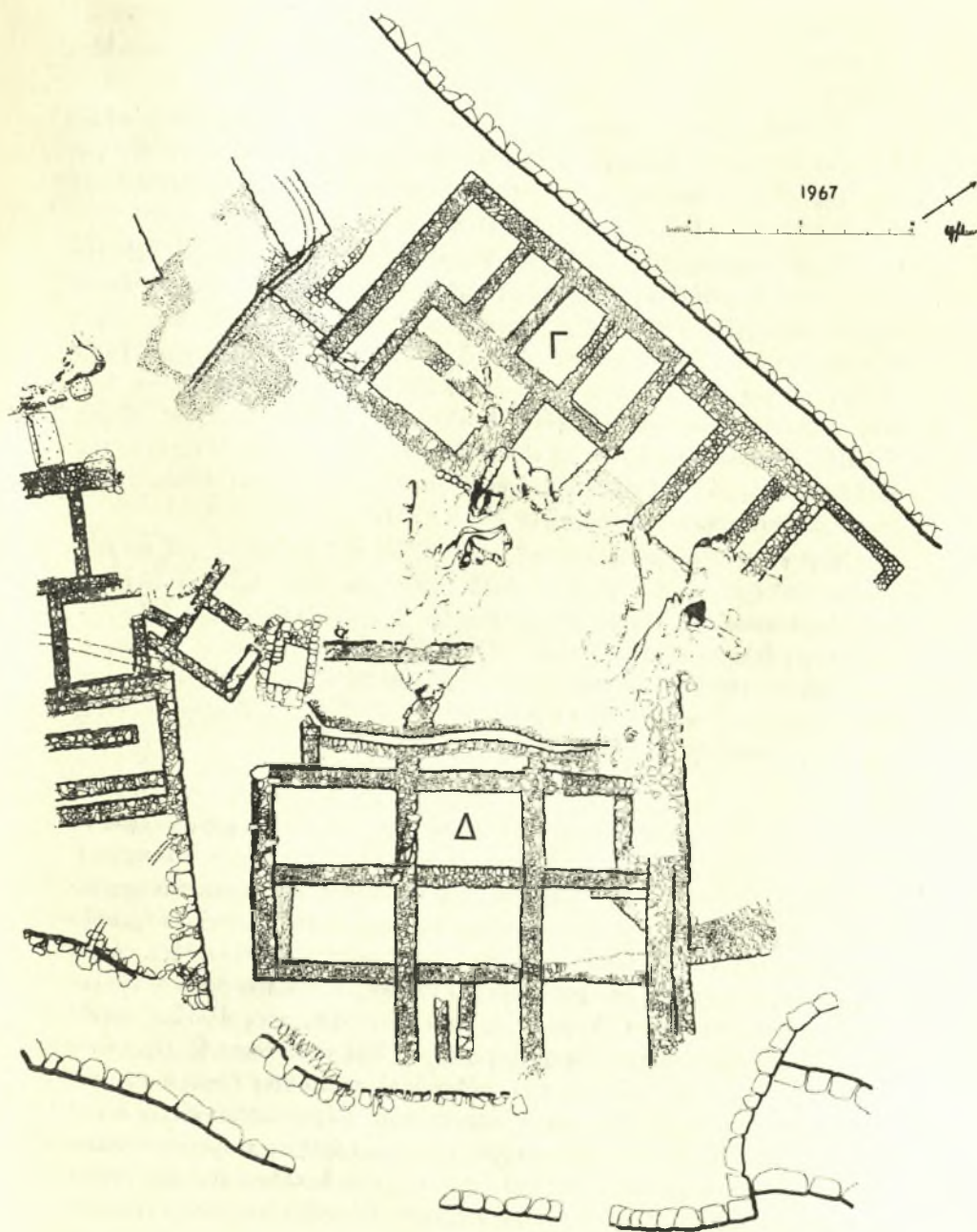
2) Συνδέεται καὶ ἐπικοινωνεῖ δι' ἐξηκριβωμένης θύρας καὶ διαδρόμου μὲ τὸ κτήριο τῶν καλλιτεχνῶν καὶ τεχνιτῶν.

3) Ἰδρῦθη εἰς τὸ β' ἡμισυ τῆς ΥΕ ΠΙΒ περιόδου καὶ κατεστράφη διὰ πυρὸς εἰς τοὺς ὑστάτους χρόνους τῆς περιόδου ἐκείνης προτοῦ ἀκόμη ἀρχίσῃ ὁ καθαρὸς ΥΕ ΠΙΓ ρυθμός.

4) Μετὰ τὴν εἰς ΥΕ ΠΙΓ χρόνους, καταστροφὴν του ἐκτίσθη ἐπὶ τῶν λειψάνων του πρῶτον τὸ μικρὸν κτήριο Ψ καὶ κατόπιν τὸ κτήριο Ω, τὸ ὁποῖον φαίνεται ὅτι ἰδρῦθη διὰ νὰ καταλάβῃ τὴν θέσιν τοῦ προγενεστέρου κεντρικοῦ ΥΕ ΠΙΒ κτηρίου. Τὰ ΥΕ ΠΙΓ κτήρια δὲν παρουσιάζουν ἕχνη πυρακτώσεως.

Ἡ πλήρης μελέτη τῶν κτηρίων αὐτῶν μετὰ τῶν ἀρχιτεκτονικῶν σχεδίων, ἀναπαραστάσεων, εἰκόνων κλπ. συμπληρουμένη θὰ ἐκδοθῇ προσεχῶς εἰς τὴν σειρὰν τῶν μελετῶν τῆς Ἑταιρείας.

ΚΤΗΡΙΟΝ Δ. Ἀρομίσιος, πλάτους κατὰ μὲν τὸ δυτικὸν ἄκρον του 3 μ. κατὰ δὲ τὸ ἀνατολικὸν 2 μ., χωρίζει τὸ κεντρικὸν συγκρότημα τῆς ἀνατολικῆς πτέρυγος τοῦ ἀνακτόρου ἀπὸ τὸ κτήριο, τὸ ὁποῖον καταλαμβάνει τὴν πρὸς τὸ βορειοανατολικὸν κυκλώπειον τεῖχος ἕκτασιν καὶ τὸ ὁποῖον ἀποκαλῶ κτήριο Δ (πίν. 6α). Οἱ τοῖχοί του ἦσαν πρὸ πολλοῦ γνωστοί, διότι ἡ ἕκτασις τοῦ κτηρίου εἶχεν ἀνασκαφῆ μέχρι τοῦ βράχου ὑπὸ τοῦ ΤΣΟΥΝΤΑ, ἐθνεωροῦντο ὅμως ἑλληνιστικοί. Τὴν ἕκτασιν αὐτὴν ἐξετάσαμεν καὶ πάλιν πλήρως. Τὸ κτήριο Δ ἔχει μῆκος μὲν 19 μ. πλάτος δὲ 16 μ. Περιλαμβάνει δύο σειρὰς ἐκ τριῶν ὑπογείων εἰς ἑκάστην σειρὰν καὶ ἀλλήν κατὰ μῆκος τοῦ βορειοδυτικοῦ τοίχου τοῦ κτηρίου (εἰκ. 1). Αἱ ἐσωτερικαὶ διαστάσεις τῶν δωματίων διαφέρουν ὀλίγον· τὸ μέσον πλάτος τῶν νοτιωτέρων δωματίων ἀνέρχεται εἰς 3.50 μ. καὶ τὸ μῆκος εἰς 5.50 μ., τὸ μέσον πλάτος τῶν κεντρικῶν ὑπογείων ἀνέρχεται εἰς 3.25 μ. ἐν ᾧ τὸ μῆκος εἰς 4.50 μ. Οἱ τοῖχοι διασώζονται εἰς ἀρκετὸν ὕψος, ἀπὸ 1.40 μέχρι 2.90 μ., καὶ εἶναι κατεσκευασμένοι ἐκ μικρῶν λίθων τεθειμένων εἰς πηλόν. Ἐξοδοὶ εἰς τὰ ὑπόγεια αὐτὰ δὲν διασώζονται, ἴσως δὲ κατήρχοντο διὰ καταπακτῆς ἐκ τοῦ ἰσογείου ὀρόφου. Ἡ ὑπαρξὶς ἰσογείου ὀρόφου ὑποδεικνύεται ὑπὸ τεμαχιῶν ἐγχρώμου κονιάματος τοίχων, ὑπὸ τοῦ πλάτους τῶν τοίχων, οἱ ὁποῖοι προφανῶς



Εικ. 1. Κάτοψις κτηρίων Δ και Γ.
(Σχέδιον Κ. Schaar)

υπεβάσταζον ἀνωδομήν, καὶ ἀπὸ τὴν στάθμην τῆς αὐλῆς πρὸς τὴν ὁποίαν θὰ εἶχεν ἐξόδους. Ὁ ἰσόγειος ὄροφος θὰ ἀπετελεῖτο ἀπὸ τρία δωμάτια, ἕκαστον τῶν ὁποίων θὰ ἐκάλυπτε τὸν χῶρον δύο ὑπογείων.

Ἡ αὐλή, μήκους 17 μ. καὶ πλάτους 5.50 μ., εἶναι ὑπαιθρος καὶ δι' αὐτῆς διήρχετο ὑπόνομος, ἡ ἀρχὴ τοῦ ὁποίου εὐρέθη εἰς τὴν βορειοδυτικὴν γωνίαν τῆς αὐλῆς. Παρ' αὐτὸν ἀπεκαλύφθη πίθος στερεωμένος εἰς πλαίσιαν καὶ εἰς φυσικὴν κοιλότητα σχηματιζομένην ὑπὸ τῶν βράχων.

Πολὺ μικρὰ καὶ ὀλίγα τμήματα ἀσκάπτου ἐπιχώσεως εὐρέθησαν εἰς τὸν χῶρον τῶν δωματίων, μεταξὺ ὅμως τοῦ ὑπόνομου καὶ τοῦ βορειοδυτικοῦ τοίχου τοῦ κτηρίου ὃ χῶρος εἶχε διατηρήσει τὴν ἀρχικὴν του ἐπίχωσιν μέχρι τῶν ἡμερῶν μας. Τὰς ἐπιχώσεις αὐτάς ἠρευνήσαμεν μετὰ προσοχῆς. Τὰ ἐξ αὐτῶν, ὡς καὶ τὰ εὐρεθέντα μεταξὺ τῶν λίθων τῶν τοίχων ὄστρακα, ἀνάγουν τὴν οἰκοδομὴν τοῦ κτηρίου Δ εἰς τὴν ΥΕ ΠΙΒ περίοδον. Ὀλίγα ΥΕ ΠΙΓ ὄστρακα εὐρεθέντα εἰς τὸν ὑπόνομον, εἰς τὴν παρὰ τὸν πίθον τῆς αὐλῆς περιοχὴν, ὡς καὶ εἰς τὴν ἐπίχωσιν παρὰ τὸν ὑπόνομον ἀποδεικνύουν ὅτι τὸ κτήριο παρέρμενεν ἐν χρήσει εἰς ΥΕ ΠΙΓ χρόνους.

Ἐπὶ τῆς διασωζομένης κορυφῆς τῶν τοίχων τοῦ ὑπ' ἀριθμὸν 1 καὶ τοῦ μεσαίου ὑπ' ἀριθμὸν 4 δωματίου εὐρέθησαν ὀλίγοι λίθοι ἑλληνιστικῶν τοίχων, ἀποδεικνύοντες τὴν οἰκοδομὴν κτηρίου ὑπεράνω τῶν μυκηναϊκῶν λειψάνων εἰς ἑλληνιστικούς χρόνους. Εἶναι ἀξιοσημείωτον ὅτι τὸ κτήριο Δ προϋποθέτει τὴν ὑπαρξίν τοῦ νοτίου κυκλωπέου τείχους καὶ τοῦ ἀρχικοῦ βορειοανατολικοῦ κυκλωπέου τείχους τῆς ἀκροπόλεως, τοῦ κρημισθέντος κατὰ τὴν οἰκοδομὴν τῆς βορειοανατολικῆς ἐπεκτάσεως.

ΚΤΗΡΙΟΝ Γ. Εἰς ὀλίγων μέτρων ἀπόστασιν (κατὰ μέσον ὄρον 8 μ.) πρὸς τὰ βορειοδυτικὰ τοῦ Δ ἀπεκαλύφθησαν τὰ θεμέλια τοῦ κτηρίου Γ (εἰκ. 1). Τοῦτο ἐκτίσθη παραλλήλως πρὸς τὸ βόρειον κυκλώπειον τείχος μεταξὺ δ' αὐτοῦ καὶ ἐκείνου εἶχεν ἀφεθῆ ὁ γνωστὸς ἐκ προηγουμένων ξρευνῶν καὶ δημοσιεύσεών μας ἀνατολικὸς δρομίσκος πλάτους 1.50-1.80 μ. Λόγω τῆς θέσεως τὴν ὁποίαν κατέχουν μεταξὺ τοῦ νοτίου καὶ τοῦ βορείου κυκλωπέου τείχους τὰ κτήρια Δ καὶ Γ κείνται διαγωνίως πρὸς ἄλληλα, μεταξὺ δ' αὐτῶν ἀφρέθη ἀνοικτὸς βραχῶδης χῶρος. Καὶ τὸ κτήριο Γ εἶχεν ἀνασκαφῆ πρὸ ἐτῶν ὑπὸ τοῦ ΤΣΟΥΝΤΑ, οὐδὲν ὅμως περὶ αὐτοῦ ἐδημοσιεύθη καὶ οἱ τοῖχοί του γενικῶς ἐθεωροῦντο ἑλληνιστικοί. Τώρα ἀποδεικνύεται ὅτι τὸ κτήριο ἀνάγεται εἰς τοὺς μυκηναϊκοὺς χρόνους. Εὐτυχῶς τμήματα μεγάλων σχετικῶς διαστάσεων τῆς ἐπιχώσεώς του καὶ τῶν δαπέδων του παρέμειναν ἀσκαπτα καὶ αὐτὰ ἀπέδωσαν στοιχεῖα ἀρκετὰ διὰ νὰ ὀρίσουν τὴν χρονολογικὴν του ἐξέλιξιν.

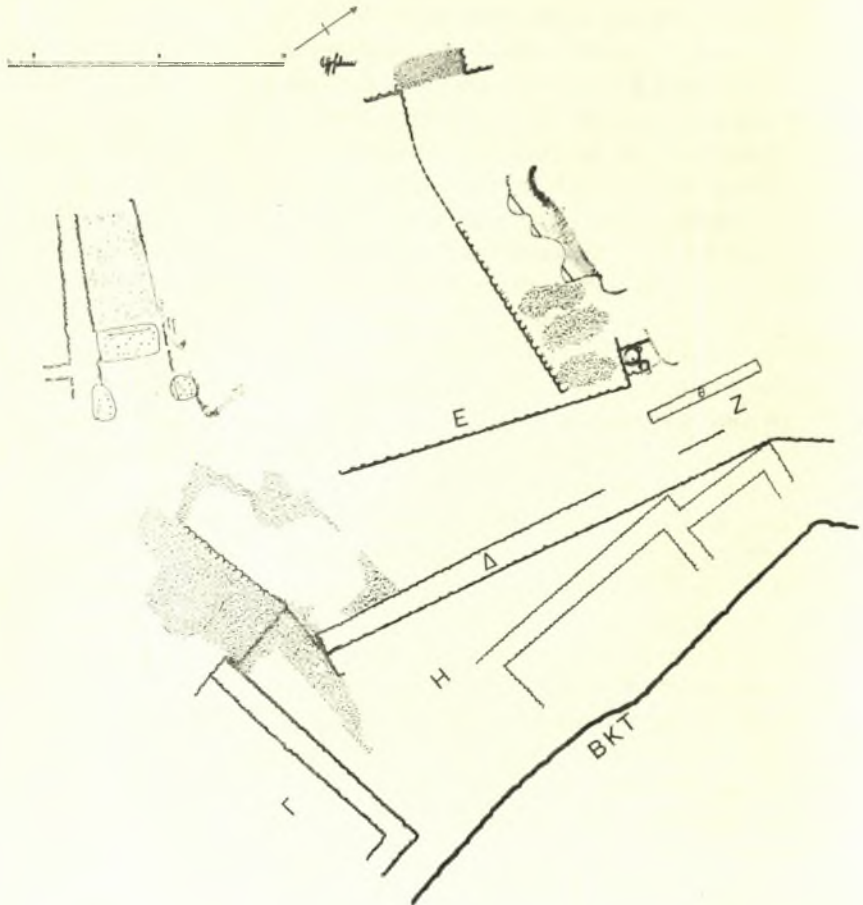
Ὁ χῶρος τοῦ κτηρίου ἔχει μῆκος 26.50 μ. καὶ πλάτος κατὰ μὲν τὸ νοτιοδυτικὸν ἄκρον 11 μ. κατὰ δὲ τὸ βορειοανατολικὸν 7 μ. Ἡ διαφορὰ τοῦ πλάτους ὀφείλεται εἰς τὴν ὑπαρξίν βράχων, οἱ ὅποιοι ὑψώνουν τὰς ἀποτόμους κορυφάς των εἰς τὸ βορειοανατολικὸν τμήμα τοῦ χώρου. Τὸ κτήριο περιλαμβάνει σειρὰν ὑπογείων δωματίων, ἐπὶ τῶν ὁποίων θὰ ἦτο φκοδομημένος ἰσόγειος ὄροφος μὲ εἰσόδους πρὸς τὴν μεταξὺ τοῦ Γ καὶ Δ πλατεῖαν. Οἱ ἔξωτερικοὶ τοῖχοι τοῦ κτηρίου διατηροῦνται εἰς ἀρκετὸν ὕψος, μάλιστα δὲ ἡ διασωζομένη βορειοδυτικὴ του γωνία ὑψοῦται 3 μέτρα περίπου ἄνωθεν τοῦ δρομίσκου (πίν. 6β). Τὰ μεγαλύτερα ὑπόγεια δωμάτια ἦσαν εἰς τὴν βορειοδυτικὴν καὶ εἰς τὴν βορειοανατολικὴν γωνίαν τοῦ κτηρίου καὶ ἀρχικῶς εἶχον πλάτος 5.50 καὶ 4.50 μ. καὶ μῆκος 3.75 καὶ 4.25 μ. Εἰς τὸ δεύτερον (τὸ ὑπ' ἀριθμὸν 1 δωμάτιον) εὐρέθη τὸ ἀρχικὸν του δάπεδον, τὸ ὁποῖον φέρει σαφῆ δείγματα πυρακτώσεως καὶ χαρακτηρίζεται ὑπὸ ὀστράκων ὡς ΥΕ ΠΙΒ. Περὶ τὰ 0.28 μ. ἄνωθεν αὐτοῦ εὐρέθη δεύτερον πάτωμα, περιοριζόμενον ὑπὸ νεωτέρον τοίχου, ἀναγόμενον, ὡς μαρτυροῦν τὰ εὐρεθέντα ὄστρακα, εἰς ΥΕ ΠΙΓ χρόνους (πίν. 7δ). Τὸ δάπεδον τοῦ ὑπ' ἀριθμὸν 5 δωματίου διατηρεῖται ἀκόμη καὶ αὐτὸ ἀπέδωσεν ὄστρακα ΥΕ ΠΙΓ χρόνων.

Τὸ αὐτὸ παρατηρήθη καὶ εἰς ἄλλα τμήματα ὅπου ἡ ἐπίχωσις παρέμεινεν ἀνεπαφός. Εἰς ὑψηλότερα σημεῖα εὐρέθησαν ΥΕ ΠΙΓ ὄστρακα, ἐν ᾧ εἰς τὰ χαμηλότερα μόνον ΥΕ ΠΙΒ. Μεταξὺ τῶν στρωμάτων τῶν δύο αὐτῶν περιόδων ἡ ἐπίχωσις ἀπετελεῖτο ἐκ καμένου χώματος καὶ τέφρας. Τὸ ἐκ τῆς ἀνασκαφῆς τῶν ἐπιχώσεων συμπέρασμα εἶναι σαφές. Τὸ κτήριο Γ ἰδρύθη εἰς τὴν ΥΕ ΠΙΒ περίοδον καὶ κατεστράφη διὰ πυρὸς προφανῶς εἰς τοὺς ὑστάτους χρόνους τῆς περιόδου ἐκείνης. Τὰ εἰρημιά του ἐχρησιμοποιήθησαν καὶ πάλιν διὰ τὴν οἰκοδομὴν διαδόχου κτηρίου εἰς ΥΕ ΠΙΓ χρόνους, κατὰ τοὺς ὁποίους τὸ κτήριο παρέμεινεν ἐν χρήσει.

Κατὰ τὴν βορειοδυτικὴν γωνίαν τοῦ κτηρίου Γ ὁ δυτικὸς δρομίσκος, ὡς ἐξηκριβώθη τὸ 1966, ἐδιχάζετο καὶ τὸ ἐν σκέλος του ἔβαινεν ἀνηφορικῶς πρὸς τὰ Νοτιοανατολικά διὰ νὰ τερματισθῆ εἰς τὴν πρὸ τῆς ἀνατολικῆς πτέρυγος τοῦ ἀνακτόρου πλατεῖαν. Τὸ ἕτερον σκέλος, παρακάμπτον ἀνοικτὸν χῶρον σχηματιζόμενον μεταξὺ τοῦ βορείου κυκλωπέιου τείχους καὶ ἀναλημματικοῦ τοίχου (τοῦ τοίχου Δ) εἰς ἀπόστασιν 7.50 μ. πρὸς Νότον αὐτοῦ, προὐχρεῖ πρὸς τὴν βορείαν πύλην. Ἡ ἐφετινὴ πληρεστέρα ἀνασκαφὴ τοῦ ἀνοικτοῦ χώρου (Η) ἔφερεν εἰς φῶς θεμέλια δύο συνεχόμενων δωματίων, τὰ ὁποῖα καταλαμβάνουν μέγα τμήμα τοῦ χώρου αὐτοῦ καὶ τὰ ὁποῖα διακόπτουν τὴν πρὸς τὴν πύλην φορὰν τοῦ δρομίσκου (εἰκ. 2). Οἱ τοῖχοι τῶν δωματίων καλύπτονται ἀπὸ παχεῖαν ἐπάλειψιν πλαίσιας καὶ τὰ δάπεδά των εἶναι χρισμένα μὲ ψευδοκονίαμα — πλαίσιαν, χῶμα καὶ μικρὰν ποσότητα ἀσβέστου. Τὰ ἐκ τῶν δωματίων καὶ τοίχων ὄστρακα ἀνάγουν αὐτὰ εἰς

ΥΕ ΙΙΙΓ χρόνους. Ὡστε εἰς τοὺς χρόνους ἐκείνους διεκόπη ἢ πρὸς τὴν βορεῖαν πύλην φορὰ τοῦ δρομίσκου.

Ὁ τοῖχος Δ ἀπεδείχθη ὅτι εἶναι ἀναλημματικός καὶ διασώζεται εἰς ἀρκετὸν μῆκος. Περὶ τὰ 5.50 μ. πρὸς Νότον τοῦ ἀνατολικοῦ του ἄκρου ἀπε-



Εἰκ. 2. Προκαταρκτικὸν σχέδιον χώρων Η καὶ Ζ.
(Σχέδιον Κ. Schaar)

καλύφθη ἕτερος ἀναλημματικός τοῖχος (ὁ Ε), ὁ ὁποῖος ὑποβαστάζει τὸ πρὸ τῆς ἀνατολικῆς πτέρυγος κατηφορικὸν ἰσόπεδον μέσου πλάτους 6 μέτρων. Ὁ μεταξὺ τῶν τοίχων Δ καὶ Ε χώρος εἶχε σκαφῆ προγενεστέρως μέχρι τοῦ βράχου. Ἡ ἰδική μας ἔρευνα ἀπέδωσεν ἀρκετὰ ὄστρακα ἀνάγοντα καὶ τὸν Ε εἰς ΥΕ ΙΙΙΒ χρόνους καὶ ἀπέδειξεν ὅτι ὁ τοῖχος καθ' ὅλον του τὸ μῆκος

θεμελιούται ἐπὶ τῶν βράχων. Κατὰ τὸ 14^{ον} μέτρον τοῦ μήκους του ὁ τοῖχος Ε στρέφεται κανονικῶς πρὸς Νότον· ἡ γωνία του διατηρεῖται καλῶς (εἰκ. 2). Μεταξὺ αὐτῆς τῆς γωνίας καὶ τῶν ἀποτόμως κατερχομένων βράχων πρὸς Δυσμὰς δημιουργεῖται κόγχη πλάτους μέσου 1.50 μ., εἰς τὴν ὁποίαν εὐρέθη πίθος, στερεωμένος εἰς πλαίσιαν καὶ σχεδὸν εἰς κατακόρυφον θέσιν. Περὶ αὐτὸν εὐρέθησαν διάφορα θραυσμένα ἀγγεῖα καὶ ὄστρακα (πίν. 8α). Μερικὰ ἀπὸ τὰ ὄστρακα συγκολληθέντα ἐσχημάτισαν δίωτον βαθὴν σκύφον ΥΕ ΙΙΙΓ χρόνων (πίν. 7γ). Ἡ διάμετρος τοῦ στομίου τοῦ πίθου ἀνέρχεται εἰς 0.62 μ. τὸ δὲ ὕψος του εἰς 0.76 μ. Ὅταν ἀφηρεθῆ τὸ χῶμα, τὸ ὁποῖον τὸν ἐπλήρου, εὐρέθη ὅτι ὁ πυθμὴν του εἶχε θραυσθῆ καὶ ἀφαιρεθῆ καὶ ὅτι ὁ πίθος εἶχε τοποθετηθῆ ἄνωθεν κατακορύφου σχεδὸν ὑπονόμου, τοῦ ὁποῖου ἐσχημάτιζε τὸ στόμιον.

Ὁ πρὸ τοῦ πίθου χώρος ἦτο ἄσκαπτος καὶ εὐρέθη πλήρης ὄστράκων καὶ μεγάλων τμημάτων ἀγγείων τῆς ΥΕ ΙΙΙΒ περιόδου, τὰ ὁποῖα προφανῶς εἶχον καταρρεύσει ἀπὸ ὑψηλότερα σημεῖα τοῦ λόφου. Τὰ ὄστρακα αὐτὰ εἶχον καλυφθῆ διὰ στρώματος πλαισίας καὶ τοῦτο ἐσχημάτισε τὸ δάπεδον τοῦ πρὸ τοῦ πίθου χώρου, ὅτε ὁ πίθος ἐχρησιμοποιήθη. Πρὸς Δυσμὰς τοῦ χώρου τούτου (εἰκ. 2) ἡ περιοχὴ (Ζ) καλύπτεται ἀπὸ παχεῖαν ἐπίχωσιν, τὰ κατώτερα στρώματα τῆς ὁποίας ἀνάγονται εἰς τὴν μυκηναϊκὴν ἐποχὴν καὶ περιέχουν λείψανα, τὰ ὁποῖα κατέρρευσαν ἀπὸ ὑψηλότερα σημεῖα τοῦ λόφου μετὰ τὴν κατὰ τοὺς ὑστάτους χρόνους τῆς ΥΕ ΙΙΙΒ περιόδου καταστροφὴν. Μακρὸς καὶ στενὸς τοῖχος (ὁ Θ) ἐσχημάτισεν ἐν εἶδος φράγματος, εἰς τὸ ὁποῖον συνεσωρεύθησαν τὰ λείψανα αὐτά. Ἠρευνήσαμεν δοκιμαστικῶς μικρὰν μόνον λωρίδα, περίπου 1.50 μ. ἐπὶ 0.80 μ., καὶ εἰς αὐτὴν εὐρέθησαν συσσωρευμένα πολλὰ θραύσματα ἀγγείων καὶ σκευῶν (πίν. 8β). Ἡ ἐξέτασις τοῦ χώρου Ζ ὑπόσχεται πολλὰ, διὰ τὴν ἔλλειψιν ὅμως χρόνου ἀνεβλήθη διὰ τὸ ἐπόμενον, ὁπότε, Θεοῦ θέλοντος, θὰ ἀνασκαφῆ πλήρως.

Αὐτὰ ἐν ὀλίγοις ὑπῆρξαν τὰ ἀποτελέσματα τῆς ἀνασκαφῆς τῶν Μυκηνῶν τοῦ 1967.

ΓΕΩΡΓΙΟΣ Ε. ΜΥΛΩΝΑΣ



α. Τομή εις τὸ ἐκ λίθων γέμισμα τοῦ ἰσοπέδου
κατὰ τὸ ἀνατολικὸν ἄκρον.



β. Θραύσματα ψευδοστόμων ἀμφορέων ἐπὶ τοῦ δαπέδου τῆς αὐλῆς
τοῦ κτηρίου τῶν καλλιτεχνῶν.



β. Βάσεις κιόνων τῆς αὐλῆς.



α. ΥΕ ΙΙΒ ὄστρακα ἐκ τοῦ γεμίματος τοῦ ἰσοπέδου.



α. Γενική άποψη της εισόδου από Βορρά.



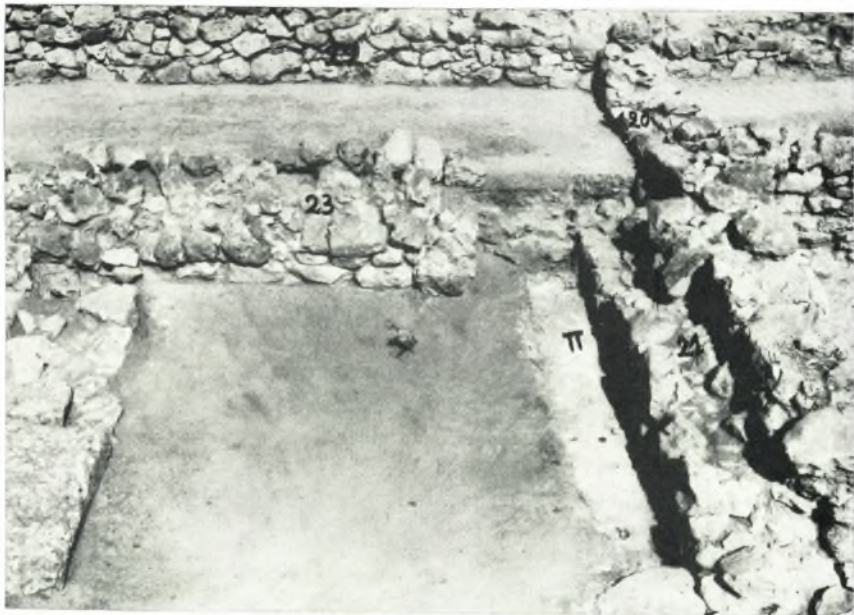
β. Τμήμα κονιάματος και σειρά λίθων αποτελούσα ύστερωτέραν προσθήκη.



Ξυλοδεστιά βορείας όψευς του τοίχου «α» (Φωτογραφία Δ. Α. Χαριστιάδου).



α. Τὸ διατηρούμενον τμήμα τοῦ δαπέδου τοῦ ΥΕ ΙΙΙΓ κτηρίου Ψ.



β. ΥΕ ΙΙΙΓ τοῖχοι (Π = ΥΕ ΙΙΒ στρώμα πλαίσιας).



α. Γενική άποψις τοῦ κτηρίου Δ ἀπό Νότου.

(α. Κλιμακοστάσιον τοῦ κεντρικοῦ τμήματος. β. Θεμέλια κτηρίου Δ. γ. Ὑπόνομος τῆς αὐλῆς.)



β. Βορειοδυτικὴ γωνία τοῦ κτηρίου Γ.



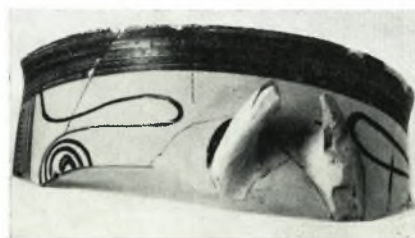
α. Πινακίς ἐκ τοῦ «ὑπογείου τῶν πίθων» (Φωτογραφία Emil).



β. ΥΕ ΙΙΙΓ ὄστρακα ἐκ τῶν τοίχων τοῦ Ω καὶ ἐκ τῆς βάσεως τοῦ Ν. Ὅλα ἔχουν μελαμβαφῆ ἐσωτερικὴν ἐπιφάνειαν.



γ



δ

γ-δ. ΥΕ ΙΙΙΓ δίωτοι βαθεὶς σκύφοι: γ. ἐκ τῆς κόγχης τοῦ πίθου, δ. ἐκ τοῦ κτηρίου Γ.



β. Συσσωρευμένα θραύσματα αγγείων
παρά τον τοίχον «Θ».



α. Πιθος και θραυσμένα αγγεία
εις τὴν κόγχην τοῦ Β.