

ΧΑΛΚΗ ΧΕΙΡ ΣΑΒΑΖΙΟΥ ΕΞ ΕΔΕΣΣΗΣ

(Πί ν. 99 - 101)

Εἰς τὸν μικρὸν σχετικῶς ἀριθμὸν τῶν μέχρι σήμερον γνωστῶν χαλκῶν χειρῶν Σαβαζίου¹, προστίθεται μία ἀκόμη, προερχομένη ἐξ Ἐδέσσης. Αὕτη ἀνευρέθη τυχαίως κατὰ τὸ ἔτος 1957 εἰς τὴν τοποθεσίαν Ἁγίος Λουκάς, κειμένην κατὰ τὸ νοτιοανατολικὸν ἄκρον τῆς πόλεως. Ὁ εὐρέτης παρέδωκεν αὐτὴν εἰς τὸν τότε ἔκτακτον ἐπιμελητὴν Ἀρχαιοτήτων Ἐδέσσης κ. Στυλ. Παπαδήμαν, παρὰ τοῦ ὁποίου τὴν παρέλαβον καὶ τὴν κατέθεσα εἰς τὸ Ἀρχαιολογικὸν Μουσεῖον Θεσσαλονίκης (ἀριθ. Εὐρ. Μουσείου 5094). Ἡ χεῖρ, ὕψ. 0,14 μ., κατὰ πληροφορίαν τοῦ εὐρέτου, ἀνευρέθη ἐντὸς πηλίνου ἀγγείου, τὸ ὁποῖον, θεωρηθὲν ὑπ' αὐτοῦ ἀσήμαντον, ἀπερρίφθη. Σῴζεται εἰς ἀρίστην κατάστασιν, οὐδόλως ὑποστῆσα ὀξειδωσιν. Εἷς τινα μόνον σημεῖα ἔχει ἀποξεσθῆ, πιθανώτατα ὑπὸ τοῦ ἀνευρόντος ταύτην, ὅστις φαίνεται ὅτι ἠθέλησε νὰ ἐλέγξῃ τὴν σύστασιν τοῦ μετάλλου, ἀφελῶς ὑποπεύσας ὅτι ἐπρόκειτο περὶ χρυσοῦ ἀντικειμένου.

Ἡ χεῖρ εἰκονίζεται μὲ τὴν συνήθη εἰς τὰς ἀναθηματικὰς χεῖρας τοῦ Σαβαζίου κίνησιν, ἔχουσα τὸν ἀντίχειρα, τὸν δείκτην καὶ τὸν μέσον δάκτυλον ὑψωμένους καὶ ἀκάμπτους, τοὺς δὲ λοιποὺς κλειστοὺς ἐντὸς τῆς παλάμης (Πί ν. 99 α-β, 100). Ὅφισ, ἀποδοθεὶς ἐν μέρει μὲν ἀναγλύφως, ἐν μέρει δὲ ὀλογλύφως, περιθέει τὴν χεῖρα περὶ τὸν καρπὸν, ἢ δὲ κεφαλὴ του ἀπολήγει εἰς τὸ στόμιον ἀγγείου (κρατηρίσκου ἢ κανθάρου ἄνευ λαβῶν) εὐρισκομένου ἐπὶ τῶν τελευταίων φαλάγγων τῶν δύο κεκαμμένων δακτύλων. Εἰς τὸ κάτω μέρος τοῦ ἔσω τμήματος τῆς χειρὸς εἰκονίζεται ἀναγλύφως σαῦρα, μεγάλων σχετικῶς διαστάσεων. Παραπλευρῶς αὐτῆς ράβδος, φέρουσα πλαγίας αὐλακώσεις. Ἐπὶ τοῦ ἄκρου τοῦ ἀντίχειρος καὶ εἰς τὸ ἐσωτερικὸν ἄνω τμήμα τῶν δύο ὑψωμένων δακτύλων στηρίζεται μικρὸς κῶνος πεύκης. Εἰκονίζονται ἐπίσης κεφαλὴ κριοῦ μεταξὺ ἀντίχειρος καὶ δείκτου, βάτραχος κάτωθι τοῦ ἀντίχειρος καὶ χελώνη ἐπὶ τῆς ράχως τῆς χειρὸς. Ἡ χεῖρ ἐσωτερικῶς εἶναι πλήρης καὶ μόνον εἰς τὸ κάτω τμήμα εἶναι κενή, τὸ πάχος δὲ τῶν τοιχωμάτων εἰς τὸ σημεῖον αὐτὸ εἶναι 0,005 μ. Ἡ ἐργασία γενικῶς εἶναι ἐπιμελεμένη, μὲ σαφῆ διάθεσιν ἀκριβοῦς ἀποδόσεως τῶν λεπτομερειῶν τῆς χειρὸς καὶ τῶν περὶ αὐτὴν συμβόλων.

Ἡ λατρεία τοῦ Σαβαζίου, θεοῦ θρακοφρυγικοῦ, ἦτο γνωστὴ ἐν Ἑλλάδι ἀπὸ τοῦ 5ου ἡδὴ αἰῶνος π.Χ. Οὗτος, θεωρούμενος ὡς θεὸς τῆς βλαστήσεως καὶ τῆς εὐφορίας, ἐσχετίζετο ἀρχικῶς πρὸς τὸν Διόνυσον². Περὶ τοῦ ὀργανιστικοῦ χαρακτῆρος τῆς λατρείας

1. Πλήρη κατάλογον τῶν μέχρι τοῦ 1904 γνωστῶν σαβαζιακῶν χειρῶν ἐδημοσίευσεν ὁ Chr. Blinkenberg ἐν *Archaeologische Studien*, Copenhagen-Leipzig 1904, σ. 74 κ.έ. Ἡ μόνη ἔκτοτε ἀνευρεθεῖσα εἶναι ἡ ἐσχάτως ἀποκτηθεῖσα ὑπὸ τῆς Walters Art Gallery Baltimore, δημοσιευθεῖσα ὑπὸ τῆς D. Kent-Hill, *A bronze hand of Sabazios*, *Essays in Memory of Karl Lehmann*, New York 1964, σ. 132.

2. Περὶ τοῦ Σαβαζίου καὶ περὶ τῆς σχέσεώς του πρὸς τὸν Διόνυσον: Διόδ. IV, 4, 1, Ἰωάννης ὁ Λυδός, Περὶ μηνῶν IV, 51, οἱ λεξικογράφοι (Σουΐδας, Ἡσύχ., Ἀποκρ., Φῶτ., ἐν λ. Σάβος ἢ Σαβάζιος) κλπ.

του έχομεν σημαντικὰς πληροφορίας ἀπὸ τὸν Δημοσθένη εἰς τὸν περὶ στεφάνου λόγον του, ὁπόθεν διαφαίνεται ἡ δευτερεύουσα σημασία καὶ ὁ λαϊκὸς χαρακτήρ τοῦ ἐπεισάκτου θεοῦ. Εἶναι χαρακτηριστικόν, ὅτι ἐνῶ ὁ Σαβάζιος ἀναφέρεται συχνὰ ὑπὸ τοῦ Ἄριστοφάνους³, οὐδαμοῦ γίνεται μνεία αὐτοῦ παρὰ τοῖς τραγικοῖς.

Ἐν ἀντιθέσει πρὸς τὸν Διόνυσον, τὸν κατ' ἐξοχὴν θεὸν τοῦ οἴνου, ὁ Σαβάζιος ἐθεωρεῖτο θεὸς τοῦ ζύθου, τινὲς δὲ θεωροῦν ὅτι τὸ ὄνομα Σαβάζιος κατὰγεται ἐκ τοῦ ἰλλυρικοῦ σαβαῖον, τὸ ὁποῖον σημαίνει ζῦθος⁴. Ὁ ζῦθος, παραγόμενος ἐκ τῶν δημητριακῶν, ἐθεωρεῖτο ποτὸν τῶν πτωχῶν, ἡ ἀπόδοσίς του δὲ εἰς τὸν Σαβάζιον δεικνύει ἔτι πλέον τὸν δευτερεύοντα χαρακτήρα τῆς λατρείας αὐτοῦ.

Πολλὰ ἄλλα ἐρμηνεῖαι δίδονται διὰ τὴν καταγωγὴν τοῦ ὀνόματος Σαβάζιος, τὸ ὁποῖον μάλιστα ἐμφανίζεται ὑπὸ διαφόρους τύπους. Ἄλλὰ περὶ τούτων βλ. τὰ ἐξαντλητικὰ ἄρθρα τῶν Eisele ἐν Roscher Lex. 4, στ. 232 κ.έ. καὶ Schaefer, P. W. RE, I A στ. 1540-1541.

Ἡ λατρεία τοῦ Σαβαζίου ἦτο πάντοτε λίαν διαδεδομένη εἰς τὴν Φρυγίαν, ἔνθα κυρίως ἐλατρεύετο ὡς Ζεὺς Σαβάζιος⁵, ἀλλὰ καὶ γενικώτερον εἰς τὴν Μικρὰν Ἀσίαν, ὅπου ἐνωρίς, ἤδη ἀπὸ τῶν τελευταίων προχριστιανικῶν αἰώνων, εἶχε ταυτισθῆ πρὸς τοὺς μικρασιατικούς ἐπίσης θεοὺς Ἄττιν, Μὲν καὶ Μίθραν⁶. Ἰδιαιτέραν σημασίαν καὶ διάδοσιν ἔλαβεν ὁ Σαβάζιος, ὅτε, κατὰ παρετυμολογίαν, ἐταυτίσθη πρὸς τὸν θεὸν τῶν Ἰουδαίων Ἰαβὲ Σεβαώθ⁷. Σημειωτέον ὅτι ἡ λατρεία τοῦ Ἰουδαϊκοῦ θεοῦ ἦτο λίαν διαδεδομένη ἐν Μικρᾷ Ἀσίᾳ. Ἐκτοτε ὁ χαρακτήρ τοῦ θεοῦ μετεβλήθη, ἤρχισε δὲ οὕτως νὰ λατρεύηται ὡς Θεὸς Ὑψιστος καὶ Ἅγιος. Τὰ εἰκονίζοντα τὸν θεὸν μνημεῖα, κυρίως μικρὰ τινα μεταλλικὰ πλακίδια⁸, παριστάνουν αὐτὸν εἰς στάσιν ἱερατικὴν, κρατοῦντα σκῆπτρον, μικρὰ δὲ χαλκᾷ ἀγαλματίδια⁹ εἰκονίζουν αὐτὸν εὐλογοῦντα μὲ τὰς δύο χεῖρας. Ἡ χαρακτηριστικὴ κίνησις τῶν δακτύλων τοῦ θεοῦ ἔχει ἀκριβῶς τὴν ἱερατικὴν κίνησιν τῆς εὐλογούσης χειρὸς (*benedictio latina*).

Ἐκ τοῦ γεγονότος τῆς ταυτίσεως τοῦ Σαβαζίου πρὸς τὸν Ἰουδαϊκὸν θεὸν καὶ τῆς ἀλλαγῆς τοῦ χαρακτήρος του ἡ λατρεία αὐτοῦ, μὲ διάφορον πλέον ἐκδοχὴν, ἐπεξετάθη ταχύτατα καθ' ὅλον τὸν ρωμαϊκὸν κόσμον, συναφῆ δὲ μνημεῖα συναντῶμεν εἰς ὀλόκληρον τὴν ρωμαϊκὴν Αὐτοκρατορίαν, ἀπὸ τῆς Ἰσπανίας καὶ τοῦ Βελγίου μέχρι τῆς

3. Ἄριστοφάνης, Σφ. 9, 10, Ὀρν. 876, Λυσιστρ. 388, Fragm. 566. Τοῦ Σαβαζίου μνείαν ποιεῖται ἐπίσης ὁ Λουκιανὸς (Θεῶν διάλογοι 9) καὶ ὁ Θεόφραστος (Χαρακτήρες LXXVII).

4. Περὶ τῆς ἐρμηνείας τῆς λέξεως σαβαῖον ἴδε Αἰμιλιανὸν Μαρκελλῖνον 26,8,2 καὶ Ἅγιον Ἰερώνυμον Com. 7 in Is. κεφ. 19.

5. Πολλὰ ἐπιγραφὰι ἀναφέρουσαι Δία Σαβάζιον ἀνευρέθησαν εἰς Φρυγίαν ταύτας δὲ συνεκέντρωσεν ὁ Ramsay, *Cities and Bishoprics in Phrygia*.

6. Βλ. κυρίως τὸ ἄρθρον περὶ Σαβαζίου τοῦ F. Cumont ἐν *Daremberg-Saglio, Dict. des Ant.* Ὁ Μίθρας ἀναφέρεται ὁμοῦ μετὰ τῶν ἄλλων μικρασιατικῶν θεῶν παρὰ τὴν περσικὴν καταγωγὴν του, διότι ὡς γνωστὸν ἡ λατρεία του μετεφέρθη πρῶτον εἰς Φρυγίαν καὶ ἐκεῖθεν εἰς τὸν δυτικὸν κόσμον (F. Cumont, *Oriental religions in roman paganism* (Dover Publications) σ. 143).

7. F. Cumont ἔ.ἀ. σ. 63 κ.έ.

8. Περὶ τῶν μεταλλικῶν πλακιδίων ἴδε κυρίως Blinkenberg, ἔ.ἀ. σ. 90 καὶ E. Will, *Le relief cultuel grecoromain*, Paris 1955, σ. 43-44.

9. Τοιαῦτα ἀγαλματίδια εἶναι τὰ ἐκ Βερολίνου (Blinkenberg ἔ.ἀ. σ. 100 ἐξ Amiens (Eisele ἐν Roscher Lex. 4, στ. 247, εἰκ. 7) καὶ τὸ μικρὸν ἀγαλματίον τὸ εἰκονιζόμενον εἰς τὴν παλάμην τῆς ἐν Resina τῆς Ἰταλίας ἀνευρεθείσης χαλκῆς χειρὸς (Eisele, ἔ.ἀ., στ. 245, ἀριθ. 6, εἰκ. 4).

Ρωσίας και τῆς Μ. Ἀσίας¹⁰. Ἀξιοπαρατήρητον πάντως εἶναι ὅτι ἐνῶ ἐκ τῆς Βαλκανικῆς χερσονήσου ἔχομεν μνημεῖα λατρείας τοῦ Σαβαζίου¹¹, ἐξ Ἑλλάδος οὐδὲν μέχρι τοῦδε εἶχεν ἀποκαλυφθῆ¹².

Ἡ ἀνευρεθεῖσα τώρα εἰς Ἑδεσσαν χαλκῆ χειρ ἀνήκει εἰς τὴν ἐποχὴν ἐκείνην, καθ' ἣν ἡ λατρεία, τοῦ Σαβαζίου εἶχεν ὄχι μόνον ἐπεκταθῆ εὐρύτατα, ἀλλ' ὡς εἶδομεν, εἶχε συναφθῆ πρὸς τὴν λατρείαν ἄλλων μικρασιατικῶν θεοτήτων. Τοῦτο δεικνύουν τινὰ ἀπὸ τὰ σύμβολα τὰ ὅποια περιβάλλουν τὴν χεῖρα. Εἰς ἄλλα μνημεῖα, εἰς τὰ ὅποια τὰ σύμβολα εἶναι πολὺ περισσότερα, ὁ συγκρητισμὸς εἶναι ἐμφανεστερος.

Εἰς τὴν χεῖρα τῆς Ἑδέσσης κυριαρχεῖ ὁ ὄφις, ὁ ὁποῖος περιελίσσεται περὶ τὸν καρπὸν καὶ καταλήγει εἰς τὸν κρατῆρα, ἀπὸ τὸ περιεχόμενον τοῦ ὁποῖου φαίνεται πίνων (Πί ν. 100). Ὁ ὄφις εἶναι τὸ πλέον χαρακτηριστικὸν ἐκ τῶν συμβόλων τοῦ θεοῦ, συνεδέετο μετ' αὐτοῦ ἀπὸ τῶν κλασσικῶν ἀκόμη χρόνων, ἐθεωρεῖτο δὲ ἡ ἐνσάρκωσις τοῦ θεοῦ. Πρωταρχικὸς ἦτο ὁ ρόλος τοῦ ὄφεως εἰς τὰ μυστήρια τοῦ Σαβαζίου. Κατὰ τὸν Δημοσθένη¹³, ὁ Αἰσχίνης προηγεῖτο τῶν θιάσων, οἵτινες περιεφέροντο διὰ τῶν ὁδῶν ἐστεφανωμένοι μὲ μᾶραθον καὶ λεύκην *τοὺς ὄφεις τοὺς παρειὰς θλίβων καὶ ὑπὲρ τὴν κεφαλὴν αἰωρῶν καὶ βοῶν «εδοῖ σαβοῖ»*, Κλήμης δὲ ὁ Ἀλεξανδρεὺς παραδίδει τὰ ἐξῆς¹⁴: *Σαβαζίων γοῶν μυστηρίων, σύμβολον τοῖς μνουμένοις ὁ διὰ κόλπου Θεός· δράκων δ' ἔστιν οὗτος, διελκόμενος τοῦ κόλπου τῶν τελουμένων.* Ἀλλὰ καὶ μετὰ τὴν ἐξάπλωσιν τῆς λατρείας τοῦ Σαβαζίου ὁ ὄφις ἐξηκολούθει νὰ εἶναι τὸ πρωταρχικὸν σύμβολον τοῦ θεοῦ. Δὲν ὑπάρχει μνημεῖον λατρείας Σαβαζίου ἄνευ παραστάσεως ὄφεως. Ὁ ὄφις εἰκονίζεται εἰς μὲν τὰς χαλκᾶς χεῖρας περιελισσόμενος συνήθως περὶ τὸν καρπὸν, εἰς δὲ τὰ μεταλλικὰ πλακίδια περὶ τὸν κορμὸν τοῦ πλησίον τοῦ θεοῦ εὑρισκομένου δένδρου.

Ἰδιαιτέρον ἐνδιαφέρον παρουσιάζει εἰς τὴν ἐξ Ἑδέσσης χαλκῆν χεῖρα ἡ κίνησις τοῦ ὄφεως, προκλίνοντος τὴν κεφαλὴν διὰ νὰ πῖνῃ ἐκ τοῦ περιεχομένου τοῦ κρατῆρος. Τὸ θέμα τοῦτο συναντῶμεν εἰς ὁμάδα μιθραϊκῶν ἀναγλύφων, προερχομένων κυρίως ἐκ Γερμανίας, ἔνθα κάτωθι τοῦ φονευομένου ταύρου εἰκονίζεται κρατῆρ, ἐκ τοῦ ὁποῖου πίνει ὁ ὄφις, παραπλεύρως δὲ λέων¹⁵. Ὁ Cumont θεωρεῖ τὰ ἀντικείμενα αὐτὰ ὡς συμβολίζοντα, ὁ μὲν ὄφις τὴν γῆν, ὁ κρατῆρ τὸ ὕδωρ καὶ ὁ λέων τὴν πυρᾶν, τὸ σύμπλεγμα δὲ τῶν τριῶν, τὴν μεταξὺ τῶν στοιχείων τῆς φύσεως μάχην¹⁶. Σημειωτέον ὅτι εἰς τὰ πλεῖστα τῶν Μιθραϊκῶν ἀναγλύφων ὁ ὄφις εἰκονίζεται τρεφόμενος ἐκ τοῦ ρέοντος ἐκ τῆς πληγῆς αἵματος τοῦ ὑπὸ τοῦ Μίθρα φονευομένου ταύρου.

10. Περί τῆς ἐξαπλώσεως τῆς λατρείας τοῦ Σαβαζίου: Ch. Picard, Sabazios, un dieu thracophrygien RA 51 (1961), σ. 129 καὶ K. Lehmann - E. Olsen, Dionysiac sarcophagi in Baltimore, Baltimore 1942, σ. 22 κ.έ.

11. Ἐπιγραφαί, χαλκῆ χειρ καὶ μεταλλικὸν πλακίδιον ἐκ Δακίας: M. Macrea, Le culte de Sabazios en Dacie, Dacia, Nouv. Ser. III (1959) σ. 135, ἀνάγλυφον ἐκ Plovdiv: D. Tsontschef, Un monument du syncrétisme, RA 44 (1954), σ. 15, καὶ τὸ εὑρημα ἐκ Tekiya Γιουγκοσλαβίας: D. Mano-Zissi, Les travaux de Tekiya, Beograd, 1957.

12. Ch. Picard, ἔ.ἀ. σ. 129, ὑποσ. 1.

13. Περί στεφάνου, 313.

14. Προτρεπτικός, 11, 16.

15. M. J. Vermaseren, Corpus inscriptionum et monumentorum religionis mithriacae, Χάγη 1956-60, 11, ἀριθ. 1083, εἰκ. 274, ἀριθ. 1118, εἰκ. 289, ἀριθ. 1292, εἰκ. 340.

16. F. Cumont, The mysteries of Mithra (Dover Publications) σ. 138. Περί τῆς μιθραϊκῆς τριάδος ὄφις-κρατῆρ-λέων: E. Will ἔ.ἀ., σ. 404-406.

Τὸ θέμα τοῦ τρεφομένου ὄφως συναντῶμεν ἐπίσης εἰς λατρείας ἄλλων θεοτήτων, ὡς βλέπομεν εἰς τὸ ἐκ Tekiya τῆς Γιουγκοσλαβίας πλακίδιον. Εἰς τοῦτο παριστάνεται γυναικεία θεότης ἐντὸς ναῖσκου, φέρουσα χιτῶνα καὶ ἱμάτιον, ἐπὶ τῆς κεφαλῆς δὲ καλαθίσκον. Διὰ τῆς δεξιᾶς κρατεῖ φιάλην, ἐκ τῆς ὁποίας τρέφεται ὄφιν. Κατὰ τὸν Mano-Zissi¹⁷ ἡ εἰκονιζομένη θεότης εἶναι προφανέστατα ἡ Κυβέλη. Ἐπισημαστέα τὰ κοινὰ στοιχεῖα τῆς λατρείας τοῦ Σαβαζίου καὶ τῆς Κυβέλης, τὰ τύπανα καὶ τὰ κύμβαλα, συχνὰ εἰκονίζονται εἰς τὰς χαλκᾶς χεῖρας τοῦ Σαβαζίου καὶ εἰς τὰ πλακίδια. Ἡ εἰκονιζομένη λεχὼ εἰς τὸ κάτω τμήμα τινῶν ἐκ τῶν σαβαζιακῶν χειρῶν σχετίζεται στενῶς μὲ τὴν λατρείαν τῆς Κυβέλης. Προτομὴν Κυβέλης καὶ ἄλλων θεοτήτων ἔχομεν εἰς τὴν ἐξ Avenches χαλκῆν χεῖρα. Εἰς τὸ ἐν Βερολίνῳ διπλοῦν πλακίδιον εἰκονίζονται ἀφ' ἑνὸς μὲν ἡ Κυβέλη ἔνθρονος, μεταξὺ τοῦ Ἑρμοῦ καὶ τοῦ Ἄττεως, ἀφ' ἑτέρου δὲ ὁ Σαβάζιος μὲ τὴν γνωστὴν ἐκ τῶν πλακιδίων ἱερατικὴν στάσιν¹⁸.

Τὸ ἐπὶ τῶν κλειστῶν δακτύλων τῆς χειρὸς τῆς Ἑδέσσης ἀγγεῖον ἔχει σχῆμα κρατῆρος ἄνευ λαβῶν μὲ καθέτους πλαστικὰς ραβδώσεις¹⁹. Εἶναι καὶ αὐτὸ ἐκ τῶν συμβόλων, τὰ ὁποῖα, σχεδὸν πάντοτε, ἀπαντῶμεν εἰς τὰ μνημεῖα τῆς λατρείας τοῦ θεοῦ, φαίνεται δὲ ὅτι ἐσυμβόλιζε τὰς ἀναιμάκτους θυσίας²⁰. Ἡ σημασία τοῦ ἀγγείου εἰς τὰ τελούμενα μυστήρια τεκμαίρεται ἐκ τῶν λεγομένων τοῦ Δημοσθένους διὰ τὸν Αἰσχίνην²¹: *τὴν μὲν νόκτα νευρίζων καὶ κρατηρίζων καὶ καθαίρων τοὺς τελουμένους* κλπ. Σκηναὶ ἱερουργίας μὲ τελετουργικὸν σκευὸς τὸν κρατῆρα παριστάνονται ἐπίσης εἰς τὴν ἐν Leyden χαλκῆν χεῖρα, ὡς καὶ εἰς τὴν ἐν Κοπεγχάγη²².

Δὲν φαίνεται πιθανὸν ὅτι ὁ κρατῆρ παριστάνει τὴν μυστικὴν κίστην, ὡς ὑπό τινων ἐγράφη²³. Ὁ τρόπος ἀπεικονίσεως τῆς μυστικῆς κίστης εἰς τὰ μνημεῖα εἶναι διάφορος. Αὕτη κατὰ κανόνα παριστάνεται ὡς πλεκτὸς κάλαθος μὲ κλειστὸν κάλυμμα, ἐκ τοῦ ὁποῦ ἐξέρχεται ὁ ὄφιν. Ἡ κίστη εἰκονίζεται πάντοτε μετὰ καλύμματος, διότι ἐντὸς αὐτῆς ἐκρύπτοντο ἀπὸ τὰ βλέμματα τῶν βεβήλων τὰ ἱερὰ σκευὴ τῆς λατρείας²⁴.

Ὁ κῶνος τῆς πεύκης εἶναι ἐπίσης ἐν ἐκ τῶν συμβόλων, τὰ ὁποῖα οὐδέποτε ἀπουσιάζουν ἀπὸ τὰς παραστάσεις τοῦ θεοῦ. Ἐνῶ δὲ τὰ ἄλλα σύμβολα δὲν ἔχουν καθωρισμένην θέσιν, ὁ κῶνος τῆς πεύκης, πλὴν ἐλαχίστων ἐξαιρέσεων, τοποθετεῖται ἐπὶ τῶν ἄκρων τῶν ὑψωμένων δακτύλων καὶ κυρίως τοῦ ἀντίχειρος ἢ μεταξὺ τῶν τριῶν δακτύλων, ἀντίχειρος, δείκτου καὶ μέσου, εἰς δὲ τὰ πλακίδια ἐπὶ τῆς παλάμης τῆς κεκαμμένης κατ' ἀγκῶνα ἀριστερᾶς χειρὸς τοῦ θεοῦ. Τί ἐσυμβόλιζεν ὁ κῶνος δὲν εἶναι βέβαιον, πάντως

17. D. Mano-Zissi, ἔ.ἀ. σ. 95, πίν. 23.

18. AA 1892, σ. 111. Εἰκόνα αὐτοῦ ἐν Reinach, 30. Rep. d. rel. 2, 30.

19. Ἄξιοπαρατήρητος εἶναι ἡ ὁμοιότης τοῦ ἀγγείου πρὸς τὰ εἰς τὰ μισραϊκὰ ἀνάγλυφα εἰκονιζόμενα (ἴδε ὑποσ. 15).

20. A. Bruhl, *Plaques du culte de Sabazios provenant d'Ampurias*, RA 22 (1932), σ. 37.

21. Περὶ στεφάνου, 313.

22. Blinkenberg, ἔ.ἀ., ἀριθ. E 6, εἰκ. 32 β καὶ E 7, εἰκ. 33.

23. M. Macrea, ἔ.ἀ. σ. 329.

24. Περὶ τῆς μυστικῆς κίστης βλ. F. Cumont, *Dar. Sagl. Dict. Ant.* ἐν λέξει *cista*. Διὰ τὰς ἀπεικονίσεις πρβλ. μεταξὺ ἄλλων τὰς κιστοφόρους τῆς Φρυγίας καὶ ἄλλων περιοχῶν τῆς Μ. Ἀσίας, L. Anson *Numismatica Graeca*, London 1911, 1, 858 κ.έ., καὶ τὰς ἀναγλύφους σαρκοφάγους τῆς Βαλτιμόρης ἐν Lehmann-Olsen, ἔ.ἀ. πίν. 2, 7, 8, 30.

ή πεύκη ἦτο τὸ ἱερὸν δένδρον τοῦ θεοῦ, ὡς ὁ ὄφις ἦτο τὸ ἱερὸν αὐτοῦ ζῶον²⁵. Πιθανώτατα ἐσυμβόλιζε τὴν εὐφορίαν τῆς βλαστήσεως πρὸς τὴν ὁποίαν, ὡς εἶδομεν, ὁ Σαβάζιος ἐσχετίζετο.

Ἐν ἓκ τῶν συνηθεστέρων ἐπίσης συμβόλων εἶναι ἡ κεφαλὴ κριοῦ, ἡ ὁποία εἰς μὲν τὰς χεῖρας δὲν ἔχει καθωρισμένην θέσιν, εἰς τὰ πλακίδια ὅμως παριστάνεται πάντοτε ἐπὶ τοῦ ἐδάφους, ἐπ' αὐτῆς δὲ πατεῖ ὁ θεὸς διὰ τοῦ δεξιοῦ ποδός. Τὸ ἴδιον θέμα εἶναι χαρακτηριστικὸν τοῦ Μέν, θεοῦ ἐπίσης μικρασιατικοῦ, ὁ ὁποῖος πατεῖ διὰ τοῦ ἀριστεροῦ ποδός ἐπὶ κεφαλῆς ταύρου²⁶. Ἀμφότεροι οἱ τύποι ἔλκουν τὴν καταγωγὴν ἐκ παλαιῶν ἀνατολικῶν θρησκειῶν²⁷. Ὁ Α. Β. Cook εἰς τὸ μνημειῶδες περὶ τῆς ἀρχαίας θρησκείας ἔργον τοῦ Zeus²⁸ τονίζει τὸν δεσμόν τοῦ Διὸς Σαβαζίου μετὰ τὸν κριόν, θεωρεῖ δὲ τὸν φρυγικὸν Σαβάζιον ὡς παλαιὸν κριόν-θεόν. Κατὰ τὸν Cook ἐπίσης εἰς τοὺς παλαιούς μύθους ὁ κριὸς καὶ ὁ ὄφις παίζουν ἰσοδύναμον ρόλον. Ὁ Ζεὺς Σαβάζιος ὑπὸ μορφήν κριοῦ συνεδέθη μετὰ τὴν θεὰν Διῶ ἢ Δήμητρα καὶ ὑπὸ μορφήν ὄφεως μετὰ τὴν Κόρην.

Ἡ κεφαλὴ τοῦ κριοῦ κατὰ τοὺς Blinkenberg²⁹ καὶ Bruhl³⁰ ἐσυμβόλιζε τὰς αἱματηρὰς θυσίας.

Ἡ σαῦρα, ὁ βάτραχος καὶ ἡ χελώνη, εἶναι ἐπίσης ἀπὸ τὰ σύμβολα τὰ συχνότατα ἀπαντώμενα εἰς τὰ μνημεῖα τῆς λατρείας τοῦ Σαβαζίου. Ἡ ἐρμηνεία των εἶναι αἰνιγματική. Φαίνεται μᾶλλον πιθανὸν ὅτι ὁ χαρακτήρ τῶν συμβόλων τούτων ἦτο ἀποτρόπαιος³¹.

Εἰδικῶς ἡ χελώνη εἶναι ἓν ἐκ τῶν συμβόλων, τὰ ὁποῖα ἀνευρίσκομεν καὶ εἰς τὴν μιθραϊκὴν λατρείαν. Εἰς τὴν πλαγίαν ὄψιν ἀναθηματικοῦ βωμοῦ, ἀνευρεθέντος εἰς Ροετονίον τῆς Ἄνω Παννονίας, σημαντικὸν κέντρον μιθραϊκῆς λατρείας, παριστάνεται ἀλέκτωρ πατῶν ἐπὶ χελώνης. Εἰς τὴν κυρίαν ὄψιν ὁ βωμὸς φέρει ἐπιγραφὴν ἀναθηματικὴν εἰς τὸν Μίθραν³².

Περίεργον καὶ μοναδικὸν σύμβολον εἶναι ἡ μικρὰ ράβδος μετὰ τὰς λοξὰς αὐλακώσεις, δηλούσας ὅτι αὕτη συνίσταται ἐκ δύο περιειλιγμένων στελεχῶν. Εἰς οὐδὲν ἐκ τῶν μνημείων τῆς λατρείας τοῦ Σαβαζίου συναντῶμεν παρόμοιον ἀντικείμενον. Πιθανῶς δι' αὐτῆς νὰ ἐδηλώνετο τὸ σκῆπτρον, τὸ ὁποῖον κρατεῖ πάντοτε ὁ θεός, εἰκονιζόμενος εἰς τὰ πλακίδια καὶ τὰ ἀνάγλυφα. Δὲν ἀποκλείεται ὅμως νὰ παριστάνη μόνον τὸ στέλεχος τοῦ περωτοῦ κηρυκείου³³ (εἶναι καὶ αὐτὸ ἓν ἐκ τῶν πλέον συνήθων συμβόλων) ἢ τοῦ ἱεροῦ λίκνου, δι' αὐτοῦ δὲ τοῦ περιληπτικοῦ τρόπου νὰ δηλοῦνται περισσό-

25. H. Gressman, *Die orientalischen Religionen in hellenistisch-römische Zeitalter*, Berlin-Leipzig, 1930, σ. 110.

26. E. Will, ἔ.ἀ., σ. 136.

27. E. Will, ἔ.ἀ., σ. 128 κ.έ.

28. A. B. Cook, *Zeus, a study in ancient religion*, I, 1914, σ. 392.

29. Ch. Blinkenberg, ἔ.ἀ., σ. 97.

30. A. Bruhl, ἔ.ἀ., σ. 37.

31. Ch. Blinkenberg, ἔ.ἀ., σ. 108.

32. V. Hoffiler - B. Saria, *Antike Inschriften aus Jugoslawien*, Zagreb 1938, σ. 134, ἀριθ. 291.

33. Εἶναι γνωστὸν ὅτι ὁ Σαβάζιος ἐσχετίζετο ἐπίσης πρὸς τὸν Ἑρμῆν, καθ' ὅσον οὐ μόνον ἀπεικονίσαις κηρυκείου ἀπαντῶνται ἐπὶ σαβαζιακῶν χειρῶν καὶ πλακιδίων ἀλλὰ ἐνίοτε καὶ προτομαὶ Ἑρμοῦ, ὡς εἰς τὸ ἐκ Πlovdiv ἀνάγλυφον, εἰς τὸ πλακίδιον ἐξ Ampurias καὶ εἰς τὴν χεῖρα ἐξ Avenches.

τερα του ένός σύμβολα. Χαρακτηριστικόν είναι άλλωστε τό ολιγάριθμον τών συμβόλων τών είκονιζομένων είς τήν χείρα τής 'Εδέσσης.

Γενικώτερα ό Blinkenberg χωρίζει τά σύμβολα του Σαβαζίου είς τρείς κατηγορίας : α) είς σκεύη λατρείας (κρατήρ και τά άλλαχου άπαντώμενα τύπανα, αυλοί, θύρσοι κ.ά.), β) είς άντικείμενα αίματηρών θυσιών (κεφαλή κριοῦ και αί είς άλλα μνημεία είκονιζόμενα μάχαιραι και τράπεζαι) και γ) άποτρόπαια (σαῦρα, βάτραχος και χελώνη)³⁴.

Ποία όμως ήτο ή χρήσις τών χειρών αυτών ; Παρατηρείται ότι αυται είναι πάντοτε έσωτερικώς κενά, εάν όχι καθ' όλον τό σῶμα των, τουλάχιστον κατά τό κάτω τμήμα, πῶγμα τό όποιον δεικνύει ότι αί χείρες προσηρμόζοντο είς ιδιαίτερον στέλεχος. Είς πολλές περιπτώσεις μάλιστα υπάρχουν όπαι διά τήν δι' ήλων στερέωσιν τών χειρών είς τό στέλεχος. Έκ του γεγονότος, ότι παρόμοιαι χείρες είκονίζονται άλλοτε μὲν ως έπίστεψις του σκήπτρου, τό όποιον κρατεί ό θεός, ως είς τό μεταλλικόν πλακίδιον του Μουσείου τής Κοπεγχάγης (Πί ν. 101α), άλλοτε δέ επί βωμοῦ, προσηρμοσμένα είς στέλεχος, ως είς τό έξ Αμρυγίας τής 'Ισπανίας πλακίδιον, έξάγεται τό συμπέρασμα ότι αί χείρες αυται ήσαν σκεύη τελετουργίας³⁵. Έν τούτοις είς τινας περιπτώσεις άναθηματικά έπιγραφαι άπαντώνται επί σαβαζιακών χειρών, τοιαύτας δέ έπιγραφάς έχομεν είς δύο χαλκῆς χείρας του Βρεττανικοῦ Μουσείου³⁶ και είς έτέραν εκ Μικρῆς 'Ασίας προερχομένην³⁷. Άναθηματικά δέον όπως θεωρηθοῦν αί χείρες αί φέρουσαι βάσιν ως αί έν Avenches και Resina τής 'Ιταλίας άνευρεθεΐσαι. Είς τήν τελευταίαν αυτήν κατηγορίαν φαίνεται άνήκουσα και ή έν Walters Art Gallery τής Βαλτιμόρης, ήτις κατ' έξαιρέσιν φέρει θυρίδα κατά τμήμα του καρποῦ, διά τής όποιας πιθανώς θά είσήγον τι, ή δημοσιεύσασα δέ αυτήν D. Kent-Hill θεωρεΐ ως λειψανοθήκην με προορισμόν άναθηματικόν³⁸.

Με τήν χρονολόγησιν τών χειρών αυτών ήσχολήθη ό Blinkenberg, ό όποιος εκ τής τεχνοτροπίας τών έπιγραφών, αλλά και εκ του γεγονότος ότι παρόμοιαι χείρες άνευρέθησαν πολλαι είς Πομπηϊαν και 'Ηράκλειον χρονολογεΐ αυτάς είς τόν 1ον και 2ον μ.Χ. αϊώνα³⁹. 'Η έξ 'Εδέσσης χείρ πρέπει νά είναι εκ τών παλαιότερων, καθ' όσον τά έπ' αυτής σύμβολα είναι σχετικώς όλίγα, είναι δέ γνωστόν ότι ταῦτα έπληθύνοντο με τήν πάροδον του χρόνου⁴⁰.

'Ιδιαίτερον ενδιαφέρον παρουσιάζει έν χρυσοῦν έλασμα τό όποιον απέκτησεν έσχάτως τό Μουσείον Θεσσαλονίκης εκ κατασχέσεως, σχετιζόμενον πιθανώς με τήν λατρείαν του Σαβαζίου. Τό έλασμα τουτο, καλής έργασίας, κατά τό σχήμα και τήν έκτυπον διακόσμησιν όμοιάζει με πτερόν πτηνοῦ (Πί ν. 101β-γ). Είς τό πλατύτερον τμήμα φέρει έντός κύκλου έκτυπον πρόσωπον 'Ηλίου πιθανώτατα (άριθ. Μουσείου 3923. Διαστάσεις : μήκος 0,094 , πλάτος μεγ. 0,022 μ.).

34. Chr. Blinkenberg, έ.ά., σ. 107.

35. Chr. Blinkenberg, έ.ά., σ. 101.

36. Walters, Catalogue of bronzes in British Museum, άριθ. 874 και 3216, και Chr. Blinkenberg, έ.ά., άριθ. E 2 και A 2.

37. F. Cumont, Dar. Sagl. Dict. Ant. έν λέξει donarium, είκ. 2542 και Blinkenberg, έ.ά., άριθ. A 1.

38. D. Kent - Hill, έ.ά., σ. 134.

39. Chr. Blinkenberg, έ.ά., σ. 117.

40. D. Kent - Hill, έ.ά., σ. 135.

Ἐντικείμενα προσομοιάζοντα πρὸς τὸ ἀνωτέρω ἔλασμα, μετριωτέρας ὅμως τέχνης καὶ ἀργυρᾶ, ἀνευρέθησαν εἰς Tekiya τῆς Γιουγκοσλαβίας. Ὁ δημοσιεύσας ταῦτα D. Mano-Zissi⁴¹ χαρακτηρίζει ὡς φύλλα ἢ περᾶ, ἀνεπιφυλάκτως δὲ θεωρεῖ ὡς ἀνήκοντα εἰς τὴν λατρείαν τοῦ Σαβαζίου. Τοῦτο δὲ διότι τὰ ὁμοῦ μετ' αὐτῶν ἀνευρεθέντα πλακίδια, φέροντα παραστάσεις Σαβαζίου καὶ Κυβέλης⁴², ἔχουν κατὰ τὴν περιφέρειαν ἐσχηματοποιημένον κόσμημα, ὁμοιάζον πρὸς τὰς νευρώσεις τῶν φύλλων ἢ τὰς ἴνας τῶν πετρῶν. Τὸ ἐν ἐκ τῶν πετρῶν τῆς Tekiya φέρει ὡς ἔμβλημα προτομὴν Σελήνης ἐπὶ μηνίσκου, μὲ ἀκτινωτὸν διάδημα καὶ ἐπιγραφὴν « Σελήνη ». Ὁ Noll ἔχει τὴν γνώμην ὅτι ἀντικείμενα παρόμοια, ἀνευρεθέντα εἰς Carnuntum καὶ ἀλλαχοῦ, σχετίζονται μὲ λατρείαν τῶν ἀνατολικῶν θεῶν Διὸς Δολιχηνοῦ, Μίθρα καὶ Σαβαζίου⁴³. Εἰς τὸ πλακίδιον τῆς Κοπεγχάγης εἰκονίζονται ἑκατέρωθεν τοῦ θεοῦ προτομαὶ τῆς Σελήνης καὶ τοῦ Ἡλίου, ἐπὶ τοῦ ἀετώματος δὲ τοῦ ναῖσκου, ἐντὸς τοῦ ὁποίου ἵσταται ὁ θεός, παριστάνεται ἄρμα τοῦ Ἡλίου. Τμῆμα τοῦ ἡλιακοῦ δίσκου παριστάνεται καὶ εἰς τὸ ἐξ Amprugias πλακίδιον. Ὁ Perdrizet ὑπογραμμίζει τὴν σχέσιν Σαβαζίου καὶ Ἡλίου, θεωρῶν τὸν μὲν Σαβάζιον θεὸν τοῦ Ἡλίου, τὸν δὲ Μὲν θεὸν τῆς Σελήνης⁴⁴. Εἶναι λοιπὸν πολὺ πιθανὸν ὅτι τὸ ἀγνώστου χρήσεως τοῦτο ἔλασμα τοῦ Μουσείου Θεσσαλονίκης σχετίζεται μὲ λατρείας ἀνατολικῶν θεῶν καὶ ἰδίως τοῦ Σαβαζίου.

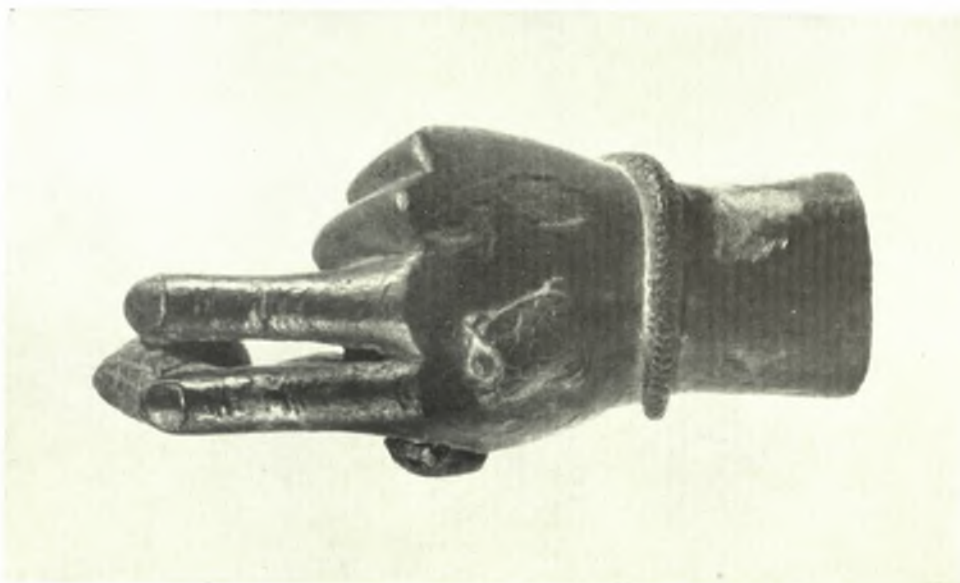
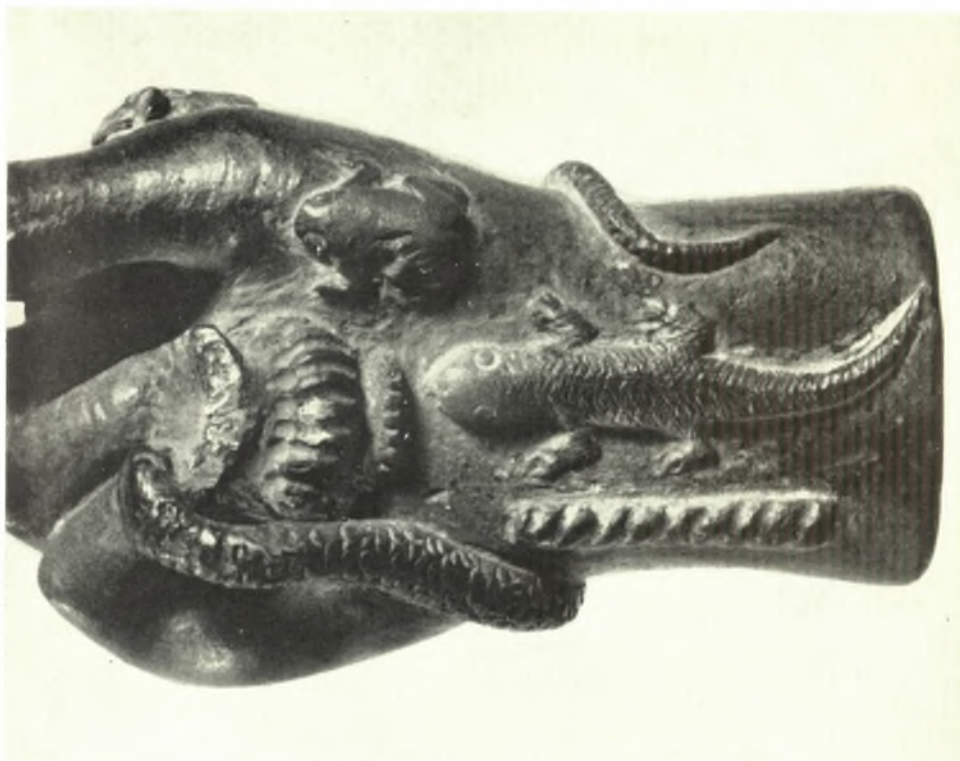
ΜΑΙΡΗ ΚΑΡΑΜΑΝΩΛΗ - ΣΙΓΑΝΙΔΟΥ

41. D. Mano - Zissi, ἔ.ἀ.. σ. 104 κ.έ., ἀριθ. 38 καὶ 39, πίν. 27.

42. D. Mano - Zissi, ἔ.ἀ. πίν. 23, 24 καὶ 25.

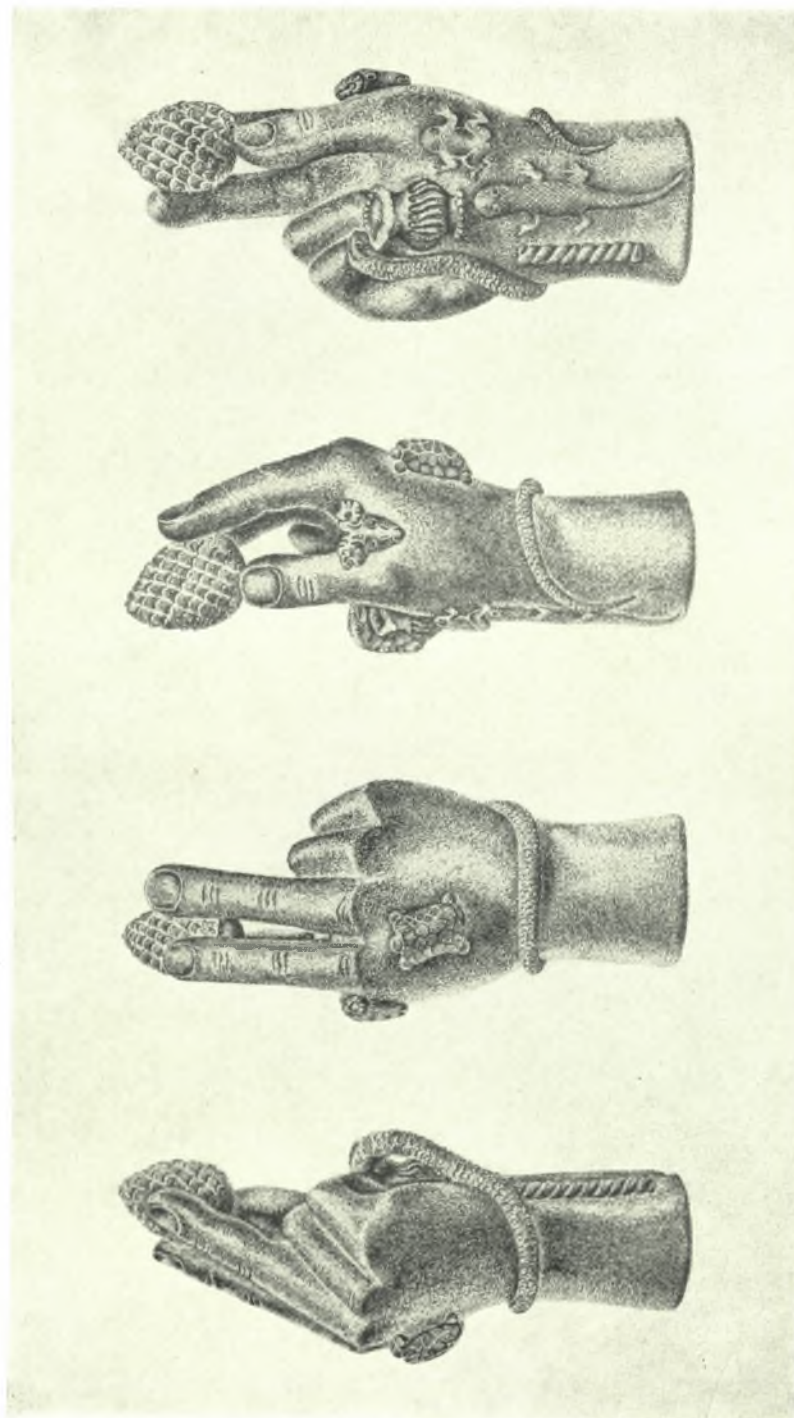
43. Noll, Zu den Silbervotiven aus dem Dolichenusfund von Mauer a.d. Url, ÖJH 1950, σ. 143.

44. P. Perdrizet, BCH 20 (1896) σ. 101.



Ἀρχαιολογικὸν Μουσεῖον Θεσσαλονίκης: α. Χαλκὴ χεὶρ ἐξ Ἐδέσσης, β. Τὸ ἑσωτερικὸν τῆς χεὶρός. Λεπτομέρεια

Μ. ΚΑΡΑΜΑΝΩΛΗ - ΣΙΓΑΝΙΔΟΥ



Ἀρχαιολογικὸν Μουσεῖον Θεσσαλονίκης: Τέσσαρες ὄψεις τῆς χειρὸς

Μ. ΚΑΡΑΜΑΝΩΛΗ - ΣΙΓΑΝΙΔΟΥ



α. Χαλκοῦν ἀνάγλυφον πλακίδιον ἐν Κοπεγχάγη, β - γ. Χρυσῶν ἔλασμα τοῦ Μουσείου Θεσσαλονίκης καὶ λεπτομέρεια αὐτοῦ

Μ. ΚΑΡΑΜΑΝΩΛΗ - ΣΙΓΑΝΙΔΟΥ