

ΓΡΑΜΜΙΚΟΣ ΝΗΣΙΩΤΙΚΟΣ ΑΜΦΟΡΕΥΣ ΕΚ ΘΗΡΑΣ

(Π ι ν . 78 - 88)

Ὁ δημοσιευόμενος ἀμφορεύς (Π ι ν . 78α-β, 86 β) ἤλθεν εἰς φῶς τὸ ἔτος 1961 εἰς τὸ δυτικῶς τῆς Σελλάδας κείμενον χωρίον Περίσσα τῆς νήσου Θήρας κατὰ τὴν ἀνόρουξιν φρέατος¹.

Τὸ ἀγγεῖον δυστυχῶς δὲν ἐσώθη ἀκέραιον. Εἰς τὸ σωζόμενον κυρίως σῶμα τοῦ ἀμφορέως συνεκολλήθησαν ὀκτὼ τεμάχια ἐκ τῆς ὀπισθίας πλευρᾶς καὶ ἡ μία τῶν λαβῶν, ἐνῶ μικρὰ τμήματα κατὰ τὴν ἀποφυγὴν τοῦ ποδός, μὴ ἀνευρεθέντα, συνεπληρώθησαν διὰ γύψου. Τὸ μαῦρον χρῶμα τῆς διακοσμῆσεως μετὰ καστανεύθρου κατὰ τόπους ἀποχρώσεως εἶναι ἀπολεπισμένον εἰς διάφορα σημεῖα, ἐν τῷ συνόλῳ ὁμῶς διατηρεῖται καλῶς, ἰδιαιτέρως δὲ εἰς τὸν λαιμὸν σῶζει τὴν ἀρχικὴν του λάμψιν. Ἡ ἀδιακόσμητος ἐπιφάνεια ἔχει λειανθῆ, διατηροῦσα εἰς ὀλιγώτερον ἔντονον τόνον τὸ θερμὸν ἀνοικτὸν καστανεύθρον χρῶμα τοῦ πηλοῦ, ὃ ὁποῖος περιέχει ἄφθονα ψήγματα μαρμαρυγίου.

Τὸ σχῆμα τοῦ ἀμφορέως, χαρακτηριζόμενον δι' ὕψηλοῦ κυλινδρικοῦ λαιμοῦ, διαγκωμένου σώματος, ἐπίσης κυλινδρικοῦ, ὕψηλοῦ, μετ' ἐντόνου ἀποφυγῆς ποδός καὶ διὰ ραβδοσχῆμων, ἐν εἶδει ἀποφύσεων, λαβῶν, δὲν παρουσιάζει σημαντικὰς ἰδιορρυθμίας. Οὕτως, εὐθὺς ἐξ ἀρχῆς δύναται νὰ συνδεθῆῖ πρὸς τὴν μεγάλην ὁμάδα τῶν « γραμμικῶν νησιωτικῶν » ἀμφορέων². Τὸ ὕψος του φθάνει μόνις τὰ 41,3 ἐκ., εἶναι δηλαδὴ ὁ μικρότερος ὄλων. Ἡ ἐσωτερικὴ διάμετρος τοῦ χεῖλους εἶναι ἴση περίπου πρὸς τὴν κάτω διάμετρον τοῦ ποδός (14,1 καὶ 14,8 ἐκ. ἀντιστοίχως), πρᾶγμα τὸ ὁποῖον δὲν ἀποτελεῖ κανόνα δι' ὅλους τοὺς ἀμφορεῖς τῆς ὁμάδος.

Περὶσσότερον ἐνδεικτικὴ διὰ τὴν ἔνταξιν τοῦ δημοσιευομένου ἀμφορέως μεταξὺ τῶν « γραμμικῶν νησιωτικῶν » εἶναι ἡ διακόσμησις του, ἡ ὁποία παρουσιάζει τὰ δύο βασικὰ γνωρίσματα τῆς ὁμάδος ταύτης: τὴν ἀντίθεσιν τὴν δημιουργουμένην μεταξὺ

1. Εἰς τὸν κ. Ν. Ζαφειρόπουλον διὰ τὴν παραχώρησιν τῆς δημοσιεύσεως καὶ τὴν ἄλλην βοήθειαν ὀφείλω νὰ ἐκφράσω θερμὰς εὐχαριστίας. Εὐχαριστῶ ἐπίσης τὸν φωτογράφον τοῦ Ἐθνικοῦ Ἀρχαιολογικοῦ Μουσείου κ. Κ. Κωνσταντόπουλον διὰ τὰς φωτογραφίας τῶν Π ι ν ἄ κ ω ν 78 - 82 καὶ 86β, ὡς καὶ τὸ Γερμανικὸν Ἀρχαιολογικὸν Ἰνστιτούτον διὰ τὰς τῶν Π ι ν ἄ κ ω ν 83α (ἀρν. φωτ. Thera II 1087), 84 καὶ 85β (ἀρν. φωτ. 5931-33). Αἱ φωτογραφίαι τοῦ ἀμφορέως τοῦ Μονάχου, τοῦ ἀμφορέως τοῦ Βερολίνου καὶ τῆς οἰνοχόης ἐκ Κύμης τῆς Νεαπόλεως (ἀρν. φωτ. E 1637/1957) παρεχωρήθησαν εὐγενῶς ὑπὸ τῶν ἀντιστοίχων Μουσείων.

2. Διὰ τὸν ὄρον βλ. H. Payne, JHS 46 (1926), σ. 204. Οἱ μέχρι τοῦδε γνωστοὶ γραμμικοὶ νησιωτικοὶ ἀμφορεῖς παρὰ H. Dragendorf, Thera II, σ. 198 κ.έ. καὶ E. Pfuhl, Der archaische Friedhof am Stadtberge von Thera, AM 28 (1903), σ. 183 κ.έ. ἀριθ. J1 - J11, ὡς καὶ οἱ ἀμφορεῖς: τῆς Στοκχόλμης (Arias - Hirmer, Tausend Jahre griechische Vasenkunst, εἰκ. 25), τῆς Βιβλιοθήκης τῶν Παρισίων (CVA Paris II F, πίν. 6, 1 - 3 καὶ 7 - 9) καὶ τοῦ Leyden (Brants, Description II, πίν. XI, ν1α - β). (Ἐκτὸς τῶν συνήθων συντομογραφιῶν χρησιμοποιοῦνται ἐνταῦθα καὶ αἱ ἐξῆς: Thera II, ἀριθ... διὰ τοὺς ἀμφορεῖς τοὺς δημοσιευθέντας ὑπὸ τοῦ Dragendorf καὶ Pfuhl J... διὰ τοὺς δημοσιευθέντας ὑπὸ τοῦ Pfuhl).

τοῦ ἄνω φωτεινοῦ καὶ κάτω σκοτεινοῦ ἡμίσεος τοῦ ἀγγείου καὶ τὴν καθ' ὀριζόντιον ἔννοιαν διάταξιν τῶν ζωνῶν τῶν κοσμημάτων καὶ τῶν παραστάσεων τῶν μετοπῶν³. Ἐπίσης τυπικὸν γνώρισμα ἀποτελεῖ ἡ διὰ ταινίας μαύρου χρώματος διάκρισις ὀρισμένων ἰδιαιτέρας σημασίας διὰ τὴν πλαστικὴν ἄρθρωσιν τοῦ ἀγγείου μελῶν, ὡς τῆς βάσεως τοῦ λαιμοῦ, τῶν λαβῶν καὶ τοῦ χεῖλους, τοῦ ὁποίου εἰς τὸν ἀμφορέα ἐκ Περίσσης ἢ ἄνω ἐπίπεδος ἐπιφάνεια φέρει κατ' ἀποστάσεις πεπληρωμένα ὀρθογώνια. Χαρακτηριστικὸν παραδοσιακὸν στοιχεῖον τῆς ζωγραφικῆς ἀντιλήψεως τῆς ομάδος ταύτης εἶναι καὶ αἱ ταινίαι μαύρου χρώματος, αἱ περιβάλλουσαι τὸ κάτω ἡμισυ τοῦ σώματος τοῦ ἀμφορέως, ἐφ' ὅσον ἐπανευρίσκονται τόσον εἰς πρῶιμώτερα ὅσον καὶ εἰς μεταγενέστερα παραδείγματα. Δύνανται δὲ νὰ ἐρμηνευθοῦν ὡς ὑπηρετοῦσαι πολλακίς καὶ αὐταὶ λειτουργικὸν τινα σκοπὸν, διότι ἐπιδροῦν ἐπὶ τοῦ σχήματος τοῦ ἀγγείου καὶ συντείνουν εἰς τὴν ἀρτιωτέραν ἐμφάνισίν του. Εἰς τὸν ἰδικὸν μας ἀμφορέα λ.χ. ἐπιτυγχάνεται δι' αὐτῶν ἢ μείωσις τοῦ ὄγκου τῆς κοιλίας καὶ ἡ ἀμβλυνσις τῆς χαλαρότητος τῶν περιγραμμάτων.

Ἡ ρυθμικὴ ἐναλλαγὴ πλατειῶν ταινιῶν μετὰ στενοτέρων ἐδαφοχρῶμων ἐπαναλαμβάνεται καὶ εἰς τὸν πόδα τοῦ ἀμφορέως, μὲ μόνην τὴν διαφορὰν ὅτι αἱ ταινίαι μαύρου χρώματος εἶναι πλατύτεροι. Ἡ τελευταία ἐδαφόχρωμος φέρει δύο μαύρου χρώματος ὀριζοντίους γραμμάς, αἱ ὁποῖαι, τονίζουσαι τὴν καμπύλην τῆς ἀποφυγῆς, ἀποτελοῦν συγχρόνως καὶ τὸ πρὸς τὰ κάτω ὄριον τῆς ὅλης διακοσμῆσεως.

Ἐνὰ πρὸς τὴν ἰσχύουσαν ζωγραφικὴν παράδοσιν τῆς ομάδος φαίνονται ἐκ πρώτης ὄψεως τὰ διακοσμητικὰ θέματα τοῦ λαιμοῦ τοῦ ἀμφορέως, ἥτοι ἡ ἄλυσις τῶν ἀντιθέτου φοράς πεπληρωμένων τριγώνων, ἢ σειρὰ τοῦ ροπαλοειδοῦς κοσμήματος, ὡς καὶ ἡ ἔνταξις τούτων εἰς δύο ἐπαλλήλους ζώνας⁴.

Ἐν ἀντιθέσει πρὸς τὴν διακόσμησιν τοῦ λαιμοῦ καὶ τῆς κοιλίας ἡ παράστασις τῶν ὄμων ἀμφοτέρων τῶν ὄψεων ἔχει συνταχθῆ ἑκατέρωθεν κεντρικοῦ τινος ἄξονος, ὁ ὁποῖος εἰς μὲν τὴν ἐμπροσθίαν ὄψιν εἶναι νοητός, εἰς δὲ τὴν ὀπισθίαν δηλοῦται σαφῶς διὰ μιᾶς ομάδος καθέτων γραμμῶν. Προϋποθέσεις διὰ συμμετρικὴν σύνθεσιν ἐξασφαλίζουν ἐπίσης αἱ παρὰ τὰς λαβὰς ομάδες τῶν λεπτῶν κατακορύφων γραμμῶν καὶ αἱ διακοσμητικαὶ ζῶναι κατὰ τὰ πρὸς τὸν λαιμὸν καὶ τὴν κοιλίαν πέρατα τῶν ὄμων⁵. Ἡ μὴ παραστατικὴ δῆλωσις τοῦ κεντρικοῦ ἄξονος εἰς τὴν παράστασιν τῆς ἐμπροσθίας ὄψεως ὀδηγεῖ εἰς βασικὴν τινα ἀλλαγὴν, διὰ πρώτην φοράν εἰς τὸν ἀμφορέα ἐκ Περίσσης παρατηρουμένην, ἥτοι εἰς μίαν διάφορον θεώρησιν τῆς συμμετρικῆς παραστάσεως. Ἐνῶ εἰς τὴν ὀπισθίαν ὄψιν τὰ συμμετρικῶς εἰκονιζόμενα πτηνὰ, περιορισμένα εἰς δύο μικρὰς μετόπας, ἐξακολουθοῦν, ὡς καὶ παλαιότερον, νὰ ἀποτελοῦν αὐτοτελεῖ διακοσμητικὰ θέματα, εἰς τὴν ἐμπροσθίαν ὄψιν ὁ ἐνιαῖος χῶρος τῆς μετόπης συντελεῖ εἰς τὸ νὰ νοηθοῦν αἱ μορφαὶ τῶν ἵππων ὡς κινούμεναι ἐντὸς φυσικοῦ περιβάλλοντος.

Εἰς τὴν ἀπόδοσιν τῶν ἵππων ἀκολουθεῖ ὁ ζωγράφος τὴν γνωστὴν εἰς αὐτὸν τεχνικὴν

3. Διὰ τὸ πρῶτον βλ. H. Payne ἔ.ά. σ. 205, διὰ τὸ δεύτερον Chr. Karusos, JdI 52 (1937), σ. 191.

4. Ὁ λαιμὸς τῶν ἀμφορέων τῆς ομάδος ταύτης κοσμεῖται κατὰ κανόνα διὰ μιᾶς ζώνης κατακορύφων κυματοειδῶν ἢ εὐθειῶν γραμμῶν. Παραλλαγὴν τοῦ κανόνος ἀποτελοῦν οἱ ἀμφορεῖς Pfuhl J9 τοῦ Μουσείου τῆς Θήρας καὶ Thera II, ἀριθ. 9 τῆς Βιβλιοθήκης τῶν Παρισίων, οἱ ὁποῖοι φέρουν ἐπιπροσθέτως καὶ μίαν στενοτέραν ζώνην.

5. Γενικῶς περὶ τῆς συμμετρικῆς διατάξεως τῶν παραστάσεων ἐπὶ ἀγγείων τῆς ἀρχαϊκῆς ἐποχῆς βλ. I. Scheibler, Die symmetrische Bildform in der frühgriechischen Flächenkunst, σ. 20 κ.έ.

της σκιαγραφίας. Παραλλήλως υίοθετεῖ καὶ τὸ περίγραμμα, τὸ ὁποῖον συμφώνως πρὸς τὸ ἰδανικὸν τῆς ἐποχῆς, προσφέρει περισσοτέρας δυνατότητας διὰ τὴν κατὰ φύσιν παράστασιν τῶν μορφῶν. Τοῦτο καθίσταται ἔμφανές κυρίως εἰς τὴν ἐμπροσθίαν ὄψιν, ὅπου ἡ χρῆσις τῆς τεχνικῆς τοῦ περιγράμματος εἶναι εὐρυτέρα: ἡ κεφαλὴ τῶν ἵππων δὲν ἀποτελεῖ πλέον προέκτασιν τοῦ λαιμοῦ, ἡ χαιτή δηλοῦται σαφέστερον, περιορίζεται δὲ ἡ ἀκαμψία τῶν μηρῶν τῶν ἐμπροσθίων ποδῶν καὶ διαχωρίζονται οἱ μῆροὶ τῶν ὀπισθίων. Τέλος διὰ τῶν μεγάλων περιγεγραμμένων ὀπλῶν δίδεται σχετικὴ βαρύτης εἰς τὸν βηματισμὸν τῶν ζώων, ἡ ὁποία οὕτω μεταβάλλει τὴν ὀριζόντιον γραμμὴν τῆς μετόπης ἀπὸ ἀπλοῦν ὄριον τῆς παραστάσεως εἰς ἔδαφος⁶. Μεταξὺ τῶν ποδῶν τῶν ὑπάρχουν ὀλίγα κοσμήματα καθαρῶς γεωμετρικῆς μορφῆς (ἀγκυλωτὸς σταυρὸς, ρόμβος ἀπλοῦς, ρόμβος μὲ χῖ, ρόμβος μὲ κεραίας, χῖ καὶ στιγμάς), τὰ ὁποῖα, ἔξένα πρὸς τὴν παράστασιν, κοσμοῦν τὸ βάθος, πρὸ τοῦ ὁποῖου προβάλλονται οἱ ἵπποι. Ἡ ἔλλειψις αὐστηρᾶς συμμετρίας ὡς πρὸς τὴν διάταξιν τῶν κοσμημάτων καὶ ἡ αἴσθησις τοῦ πρὸς στιγμὴν διακοπέντος βηματισμοῦ τῶν ἵππων προσδίδουν κίνησιν εἰς τὴν ὄλην σύνθεσιν παρὰ τὴν συμμετρικὴν διάταξιν τῶν δύο κυρίων μορφῶν τῆς.

Εἰς τὴν ὀπισθίαν ὄψιν ἡ ἐξαιρέσις περιορίζεται εἰς τὴν κεφαλὴν τοῦ ἐνὸς πτηνοῦ καὶ εἰς τὴν συμβατικὴν δῆλωσιν τῶν πτερῶν ἀμφοτέρων. Ἡ ἀπεικόνισις καὶ εἰς τὰς δύο μετόπας τοῦ ἰδίου παραπληρωματικοῦ κοσμήματος, τοῦ ἀγκυλωτοῦ σταυροῦ, ὡς καὶ ἡ συμμετρικὴ τοποθέτησις του ὑπεράνω τῆς ράχεως τῶν πτηνῶν τονίζουσι ἀκόμη περισσότερο τὴν ἀκαμπτὸν συμμετρίαν τῆς ὄψεως ταύτης τοῦ ἀμφορέως, τὴν ὁποῖαν οὐδὲν πᾶσι ποικίλλει τὸ μικρὸν γωνιώδες κόσμημα τῆς ἀριστερᾶς μετόπης.

Ὡς πρὸς τὸ σχῆμα συνεσχετίσθη ἤδη τὸ ἀγγεῖον ἐκ Περίσσης πρὸς τὴν ὁμάδα τῶν «γραμμικῶν νησιωτικῶν» ἀμφορέων, τοὺς ὁποῖους ἡ ἔρευνα παλαιότερον εἶχεν ἀποδώσει εἰς διάφορα ἐργαστήρια⁷. Πρῶτος ὁ Buschor ὑπεστήριξε τὴν ἐκ τῆς νήσου Πάρου καταγωγὴν των, δεχθεὶς ὡς προδρόμους τούτων τοὺς ἀμφορεῖς τῆς ὁμάδος Ab τῆς Δήλου καὶ τοῦ «Besondere Gruppe» τοῦ Pfuhl⁸. Ἡ ἀπόδοσις αὕτη ἡμφεσβητήθη κατὰ καιροῦς⁹, τελευταίως δὲ ὁ Ν. Κοντολέων, ἐπανερχόμενος ἐπὶ τοῦ θέματος, παραδέχεται μὲν τὴν ὁμάδα Ab καὶ τὴν τοῦ «Besondere Gruppe» ὡς πρόδρομον τῶν ἀνατολιζόντων «παριακῶν» ἀμφορέων, τοποθετεῖ ὅμως τὸ ἐργαστήριον τούτων, βάσει νεωτέρων ἀνασκαφικῶν εὐρημάτων, ὄχι εἰς τὴν Πάρον ἀλλὰ εἰς τὴν Νάξον¹⁰.

Ὅπως δὲ ποτε οἱ ἀμφορεῖς τῆς ἀνωτέρω ὁμάδος ἀποτελοῦν ὁμοιογενὲς σύνολον, χαρακτηρίζονται ὅμως ἐκ τινῶν ἐκ πρώτης ὄψεως ὄχι καὶ τόσον σαφῶν διαφορῶν.

6. Διὰ τὴν ἐπὶ τὸ φυσικώτερον παράστασιν τῶν ἀνωτέρω σημειωθεισῶν μορφῶν τῶν ζώων τοῦ ἀμφορέως πρβλ. τὰ πρωϊμώτερα παραδείγματα ἵππων Délos XV, πίν. LIV, ἀριθ. 4α - β.

7. «Βοιωτικόν» Wide, JdI 14 (1899), σ. 78 κ.έ. «Θηραϊκόν» Baker - Penoyre, JHS 22 (1902), σ. 74. «Εὐβοϊκόν» Dragendorf ἔ.ά. σ. 198, Pfuhl ἔ.ά. σ. 183 καὶ Poulsen - Dugas, BCH 35 (1911), σ. 371 κ.έ. «Γεωμετρικὸν νησιωτικόν» Dugas, Céramique des Cyclades, σ. 110 κ.έ.

8. AM 54 (1929), σ. 142 κ.έ.

9. Blakeway, BSA 33 (1932 - 33), σ. 183, σημ. 4. Rubensohn, RE XVIII, 4, σ. 1859. Τοῦ ἰδίου, Das Delion von Paros, σ. 84. Boardman, BSA 47 (1952), σ. 16, σημ. 79. Strøm, Acta Archaeologica 33 (1962), σ. 244. Αἱ ὑπὸ τῆς τελευταίας σημειωθείσαι διαφοραὶ μεταξὺ τῶν ὁμάδων Ab - «Besondere Gruppe» ἀφ' ἐνὸς καὶ τῆς ὁμάδος τῶν «γραμμικῶν νησιωτικῶν» ἀμφορέων ἀφ' ἑτέρου δὲν ὑφίστανται, ὡς θὰ ἴδωμεν κατωτέρω, λόγῳ τῆς παρουσίας τοῦ ἀμφορέως ἐκ Περίσσης.

10. AM 73 (1958), σ. 136 κ.έ. ΠΑΕ 1960, σ. 259 κ.έ. ΠΑΕ 1963, σ. 155.

Αυτά αναφέρονται κατά πρώτον μὲν εἰς τὴν καθόλου πλαστικὴν δομὴν τῶν ἀγγείων, κατὰ δεύτερον δὲ λόγον εἰς τὰς ἐπὶ μέρους μορφάς, π.χ. τὸν λαιμόν, τὴν θέσιν τῶν λαβῶν, τὸν πόδα, ὡς καὶ τὴν σχέσιν ἐκάστης τούτων πρὸς τὸ σῶμα τοῦ ἀγγείου. Αἱ διαφοραὶ τῶν ἐπὶ μέρους μορφῶν δύνανται βεβαίως νὰ ἐρμηνευθοῦν ἐκ τῆς ἐντὸς τῆς ὅλης ομάδος διαφόρου βαθμίδος ἐξελιξέως, ἡ ὁποία ὅμως δὲν δύναται νὰ ἐξηγήσῃ ἐπαρκῶς τὴν πρώτην καὶ σημαντικωτέραν διαφορὰν. Αὕτη πρέπει νὰ θεωρηθῆ μάλλον ὡς ἐξαρτωμένη ὄχι μόνον ἐκ τῆς ἐκάστοτε προσωπικῆς δημιουργίας, ἀλλὰ κυρίως ἐκ μιᾶς στενοτέρας παραδόσεως, ἡ ὁποία εἶναι δυνατόν νὰ νοηθῆ μόνον ἐκ τῆς ὑπάρξεως διαφόρων μικροτέρων ἐργαστηρίων ἐντὸς τοῦ εὐρυτέρου κύκλου τῶν «γραμμικῶν νησιωτικῶν».

Ἡ μελέτη πράγματι τῶν μέχρι τοῦδε γνωστῶν «γραμμικῶν νησιωτικῶν» ἀμφορέων μᾶς ὠδήγησεν εἰς τὸν διαχωρισμὸν τούτων εἰς τρία ἐργαστήρια¹¹. Ἡ τοιαύτη διάκρισις, ἐκτὸς τοῦ ὅτι θὰ χρησιμεύσῃ ὕστερον ὡς βᾶσις διὰ τὴν χρονολόγησιν τοῦ ἀμφορέως ἐκ Περίσσης, ἐρμηνεύει καὶ κατὰ τρόπον ἱκανοποιητικώτερον τὰς μεταξὺ τῶν ἀγγείων τούτων παρατηρηθείσας διαφορὰς, τὰς ὁποίας ἄλλως οὔτε ἡ διάφορος χρονικὴ θέσις των οὔτε ἀκόμη καὶ ἡ ὑπόθεσις περὶ ἀποδόσεώς των εἰς τρεῖς διαφόρους καλλιτεχνικὰς χεῖρας εἶναι δυνατόν νὰ ἐρμηνεύσῃ. Θὰ ἦτο πράγματι μάλλον ἀπίθανον νὰ ἰσχυρισθῆ τις, ὅτι ὁλόκληρος ἡ ὁμάς τῶν ἐν λόγῳ ἀμφορέων ἀντιπροσωπεύει τὴν ἐργασίαν τριῶν μόνον τεχνιτῶν, οἱ ὅποιοι παρήγαγον ἐπὶ μακρὸν — ἐπὶ πενήκοντα καὶ πλέον ἔτη — ἀποκλειστικῶς καὶ μόνον ἀγγεῖα ἐνὸς σχήματος. Εἰς τὸ πρώτον (Α) ἐργαστήριον δύνανται νὰ περιληφθοῦν οἱ κατωτέρω ἀμφορεῖς, οἱ ὅποιοι ἐτοποθετήθησαν, ὅσον ἦτο δυνατόν, κατὰ χρονολογικὴν σειρὰν:

1. Pfuhl, ἔ.ἀ. J1, Beil. XXVI, σ. 183
2. Thera II, ἀριθ. 6, σ. 201, εἰκ. 401
3. Thera II, ἀριθ. 4, σ. 199, εἰκ. 398
4. Pfuhl, ἔ.ἀ. J10, Beil. XXIX, σ. 186
5. Pfuhl, ἔ.ἀ. J2, Beil. XXVI, σ. 184
6. Thera II, ἀριθ. 7, σ. 201, εἰκ. 403
7. Pfuhl, ἔ.ἀ. J6, Beil. XXVII, σ. 184
8. Thera II, ἀριθ. 9, σ. 202, εἰκ. 406
9. Pfuhl, ἔ.ἀ. J7, Beil. XXVIII, σ. 185
10. Thera II, ἀριθ. 11, σ. 203, εἰκ. 409
11. Ἄμφορεὺς Μουσείου Στοκχόλμης, Arias-Hirmer, Tausend Jahre griechische Vasenkunst, εἰκ. 25, καὶ
12. Ἄμφορεὺς Βιβλιοθήκης Παρισίων, CVA II F, πίν. 6, ἀριθ. 1-3.

Τὰ κύρια τούτων χαρακτηριστικὰ εἶναι ἡ στατικότης τοῦ σώματος καὶ ἡ χαλαρότης τῶν περιγραμμάτων του, ἡ ἔλλειψις ἀρθρώσεων μεταξὺ λαιμοῦ καὶ ὤμων, τέλος δὲ τὸ σχεδὸν κυλινδρικὸν σχῆμα τοῦ λαιμοῦ. Τοῦτο ἐξελιίσσεται τόσον βραδέως, ὥστε παραμένει τυπικὸν γνώρισμα ἀκόμη καὶ διὰ τοὺς νεωτέρους ἀμφορεῖς τῆς ἀνωτέρω παρατεθείσης σειρᾶς, χωρίζει δὲ σαφῶς τούτους ἐκ τῶν ἀντιστοίχων τοῦ ἐπομένου ἐργαστηρίου, οἱ ὅποιοι διακρίνονται διὰ τὸ περίτεχνον τοῦ σχήματος τοῦ λαιμοῦ των.

11. Ὁ ὅρος «ἐργαστήριον» ἔχει κυρίως καθιερωθῆ διὰ τὴν διάκρισιν τῆς κατὰ τόπους διαφορῆς ἀγγειοπλαστικῆς παραγωγῆς, π.χ. ἐκείνης τῆς Νάξου ἀπὸ τῆς Πάρου καὶ οὕτω καθ' ἑξῆς. Ἐδῶ χρησιμοποιεῖται ὁ ὅρος οὗτος ὑπὸ τὴν πρώτην καὶ στενοτέραν ἔννοιάν του, δηλαδὴ διὰ νὰ δηλώσῃ τὴν παραγωγὴν ἐνὸς ἐκάστου ἀγγειοπλαστικοῦ ἐργαστηρίου ἐνὸς καὶ τοῦ αὐτοῦ τόπου.

Τὸ γεγονός ὅτι τὸ ἐργαστήριον Α ἀντιπροσωπεύεται πλουσιώτερον ἢ ὅσον τὰ ἐπόμενα, παρέχει τὴν δυνατότητα νὰ διακρίνωμεν καὶ ὠρισμένους τεχνίτας. Ἐνὸς ἐξ αὐτῶν γνωρίζομεν ἤδη δύο ἔργα: τὸν ἀμφορέα Pfuhl J10 καὶ τὸν Thera II, ἀριθ. 4¹². Εἰς ἓνα δεύτερον δύνανται νὰ ἀποδοθοῦν οἱ ἀμφορεῖς Pfuhl J1 καὶ Thera II, ἀριθ. 6 (Πί ν. 79α-β καὶ 80α-β), τῶν ὁποίων αἱ ὁμοιότητες φθάνουν μέχρι τῶν λεπτομερειῶν· σύγκρισις λ.χ. τῆς πλαστικῆς ἐξοχῆς ὑπὸ τὸ χεῖλος, χαρακτηριστικοῦ δείγματος τῆς πρωϊμότητός των¹³, ὡς καὶ τῶν λεπτοτάτων πλαστικῶν δακτυλίων εἰς τὴν ἀρχὴν καὶ τὴν βάσιν τοῦ ποδός, καθιστᾷ κατάδηλον τὴν συγγενείαν των. Διαφοραὶ τινες, ὅπως ἡ πλαστικὴ ἐξοχὴ εἰς τὴν ἀρχὴν τῆς ἀποφυγῆς τοῦ ποδός καὶ ἡ μικροτέρα διόγκωσις τοῦ σώματος τοῦ ἀμφορέως Pfuhl J1 παρά τὸν πόδα, εἶναι ἐντελῶς δευτερεύουσαι. Τοῦ ἰδίου τεχνίτου ἐν πλεόν ἐξειλιγμένον ἔργον ἀντιπροσωπεύει ἴσως ὁ ἀμφορεὺς Pfuhl J6. Ἡ ἔλλειψις ὅμως ἐνδιαμέσων παραδειγμάτων καθιστᾷ τὴν ἀπόδοσιν ταύτην ἀβεβαίαν.

Εἰς τὸ δεύτερον (B) ἐργαστήριον περιλαμβάνονται οἱ ἀμφορεῖς:

1. Pfuhl, ἔ.ἀ. J5, Beil. XXVII, σ. 184
2. Thera II, ἀριθ. 2, σ. 199, εἰκ. 397
3. Pfuhl, ἔ.ἀ. J4, Beil. XXVII, σ. 184
4. Thera II, ἀριθ. 15, σ. 204, εἰκ. 411
5. Thera II, ἀριθ. 5, σ. 201, εἰκ. 399, καὶ
6. Ἀμφορεὺς Leyden, Brants, Description II, πίν. XI, ν 1a - 1b.

Οἱ ἀνωτέρω ἀμφορεῖς, ὀλιγώτεροι τὸν ἀριθμὸν, καλύπτουν ἀσφαλῶς μικρότερον χρονικὸν διάστημα ἢ ὅσον οἱ τοῦ ἐργαστηρίου Α, διακρίνονται δὲ διὰ τὴν τελείως διάφορον ἀντίληψιν δομῆς. Τὸ σῶμα των ἀναπηδᾷ ἐκ τῆς μικρᾶς διαμέτρου βάσεως διὰ νὰ διογκωθῇ ἐντόνως εἰς τοὺς ὤμους, οἱ ὁποῖοι λαμβάνουν οὕτως ἀσύνηθες πλάτος, χωρίζονται δὲ ἀπὸ τοῦ λαιμοῦ διὰ σαφῶν ἀρθρώσεων. Τὴν διόγκωσιν ταύτην τοῦ ἀγγείου εἰς ὑψηλὸν τμήμα τοῦ σώματος τονίζει καὶ ἡ διακόσμησις, ἐφ' ὅσον ἡ κυρίως κοσμουμένη ἐπιφάνεια, αἱ μετόπαι τῶν ὤμων, ἔχουν εἰς τοὺς ἐδῶ ἀμφορεῖς ὀλιγώτερον ὕψος. Τὸ γεγονός τοῦτο καθιστᾷ φανεράν τὴν στενὴν σχέσιν, τὴν ὑπάρχουσαν μεταξὺ τῶν ἀγγειοπλαστῶν καὶ τῶν ζωγράφων τοῦ ἐργαστηρίου Β. Βεβαίως ἡ σημειωθεῖσα σχέσις δὲν εἶναι ἐξ ἴσου σαφῆς εἰς ὅλους τοὺς ἀμφορεῖς, ὅπως π.χ. εἰς τὸν ἀμφορέα Pfuhl J4. Ἀνάλογοι ὅμως παρεκκλίσεις¹⁴ δὲν ἀποτελοῦν ἐπαρκῆ στοιχεῖα, ὥστε νὰ ἐπιτρέπεται ἡ ἐνταξίς τοῦ ἀμφορέως εἰς ἓν τῶν δύο ἄλλων ἐργαστηρίων.

Τέλος τὸ τρίτον (Γ) ἐργαστήριον περιλαμβάνει τοὺς ἐξῆς ἀμφορεῖς:

1. Thera II, ἀριθ. 8, σ. 202, εἰκ. 404
2. Pfuhl, ἔ.ἀ. J9, Beil. XXIX, σ. 185
3. Pfuhl, ἔ.ἀ. J3, Beil. XXVII, σ. 184
4. Pfuhl, ἔ.ἀ. J10a, σ. 186 (Πί ν. 87α)
5. Pfuhl, ἔ.ἀ. J8, Beil. XXIX, σ. 185.

12. Pfuhl ἔ.ἀ. σ. 191.

13. Ἡ ὑπὸ τὸ χεῖλος πλαστικὴ ἐξοχὴ ἀπαντᾷ ὄχι μόνον μεταξὺ τῶν πρωϊμωτέρων ἀνατολιζόντων ναξιακῶν ἀμφορέων (E. Kunze, AM 57 (1932), σ. 133 καὶ σημ. 2) ἀλλὰ καὶ τῶν πρωϊμῶν «γραμμαρικῶν νησιωτικῶν», ὡς δεικνύει ὁ δημοσιευόμενος ἀμφορεὺς. Ἀποτελεῖ δὲ αὕτη ἐν ἐπὶ πλεόν κοινὸν γνώρισμα τῶν δύο ἐργαστηρίων.

14. Βλ. τὸν ἀμφορέα Pfuhl J2 τοῦ ἐργαστηρίου Α, ὁ ὁποῖος διαφέρει τῶν ἄλλων ὁμοίων του εἰς τὸ κάτω ἥμισυ τοῦ σώματος.

Τὸ ἐργαστήριον τοῦτο διακρίνεται σαφῶς τῶν δύο προηγουμένων διὰ τὸ ἐντελῶς σφαιρικὸν σχῆμα τοῦ σώματος, τὸν καλυκόςχημον λαιμὸν καὶ τὸν μικρὸν, ἀπλουστάτου σχήματος, πόδα¹⁵ ἐπὶ τοῦ ὁποίου ἀκκουμβῆ με ἀστάθειαν τὸ σῶμα τοῦ ἀγγείου.

Μεταξὺ τῶν ἀμφορέων τούτων πρέπει νὰ συγκαταλεχθῶν καὶ οἱ ἀποδες ἀμφορεῖς:

Thera II, ἀριθ. 10, σ. 203, εἰκ. 407 καὶ

Pfuhl, ἔ.ἀ. J11, Beil. XXX, σ. 185 (Πί ν. 81β).

Τοῦ τελευταίου τὸ ὄμοιδὲς σῶμα μᾶς ἐπαναφέρει εἰς τὸ ἐργαστήριον Α. Ἡ μεγάλη ὁμοιότης τοῦ λαιμοῦ πρὸς τὸν τοῦ ἀμφορέως Pfuhl J8 τοῦ Γ ἐργαστηρίου (Πί ν. 81α) καὶ ἡ ἔλλειψις ἀναλόγου παραδείγματος ἐκ τοῦ ἐργαστηρίου Α, ἐνισχύει τὴν τοποθέτησιν τοῦ ἀγγείου τούτου μεταξὺ τῶν ἀμφορέων τοῦ Γ καὶ μάλιστα μεταξὺ τῶν νεωτέρων παραδειγμάτων του¹⁶.

Τὸ μόνον κοινὸν σημεῖον μεταξὺ τῶν ἐργαστηρίων Γ καὶ Β εἶναι ἡ παρουσία ἑνὸς δυναμικοῦ πυρῆνος, ὁ ὁποῖος εἰς μὲν τοὺς ἀμφορεῖς τοῦ ἐργαστηρίου Γ εὐρίσκεται εἰς τὸ κέντρον τοῦ σώματος, εἰς δὲ τοὺς τοῦ Β ἐντοπίζεται εἰς τοὺς ὤμους. Τὸ στοιχεῖον τοῦτο διακρίνει σαφῶς τοὺς ἀμφορεῖς τοῦ Β καὶ Γ ἀπὸ τοὺς τοῦ Α, διότι εἰς τοὺς τελευταίους τὸ κατώτερον τμήμα τῆς κοιλίας δίδει τὴν ἐντύπωσιν ὅτι φέρει τὸ βάρος τοῦ ὑπολοίπου ἀγγείου, διογκούμενον βεβαίως περισσότερο ἢ ὀλιγότερον ἀναλόγως τῆς διαθέσεως τοῦ ἀγγειοπλάστου.

Παρὰ τὰς σημειωθείσας διαφορὰς εἶναι φανερόν ὅτι οἱ ἀμφορεῖς καὶ τῶν τριῶν ἐργαστηρίων ἀποτελοῦν ἓν ὁμοιογενὲς σύνολον, τὸ ὁποῖον ἀκολουθεῖ ἓνα γενικώτερον κανόνα ἐξελίξεως¹⁷. Παρατηρεῖται δηλαδὴ προσπάθεια τονισμοῦ τῶν κυρίων ἀρθρώσεων τοῦ ἀγγείου καὶ τὰς δημιουργίας ραδιῶν μορφῶν, ἡ ὁποία ἐνίστε καταλήγει εἰς τὸν μανιερισμὸν¹⁸ ἢ ἀκόμη καὶ εἰς τὴν ἀστάθειαν (Πί ν. 81α). Τοῦτο καθίσταται πλέον σαφὲς εἰς τὸ σχῆμα τοῦ λαιμοῦ, ἀκόμη καὶ διὰ τοὺς ἀμφορεῖς τοῦ ἐργαστηρίου Α¹⁹, οἱ ὁποῖοι ἤδη ἐχαρακτηρίσθησαν διὰ τὸν κυλινδρικὸν λαιμὸν καὶ τὴν ἔλλειψιν ἐντόνων ἀρθρώσεων μεταξὺ τούτου καὶ τῶν ὤμων.

Ἐτονίσθη ἓν χαρακτηριστικὸν γνώρισμα τῶν παλαιότερων ἀμφορέων τοῦ ἐργαστηρίου Α, δηλαδὴ ὁ βραχὺς καὶ κυλινδρικός λαιμὸς των. Ἐὰν δι' ὁμοίων μορφῶν ἐχαρακτηρίζοντο καὶ τὰ τυχὸν ὑπάρξαντα πρώϊμα ἀγγεῖα τῶν ἐργαστηρίων Β καὶ Γ, δὲν εἶναι δυνατόν νὰ εἰπωμεν μετὰ βεβαιότητος. Διότι αἱ διαφοραὶ τῶν ἐπὶ μέρους μορφῶν τῶν ἀγγείων τῶν ἐργαστηρίων τούτων δύνανται νὰ ὀφείλωνται ὄχι μόνον εἰς τὴν νεωτέραν βαθμίδα ἐξελίξεως των ἐν σχέσει πρὸς τὰ ἀγγεῖα τοῦ Α, ἀλλὰ καὶ εἰς μίαν στενοτέραν ἐργαστηριακὴν παράδοσιν, τῆς ὁποίας αἱ ἀρχαὶ παραμένουν δι' ἡμᾶς ἄγνωστοι λόγῳ τῶν ἴσως ἀπολεσθέντων πρώϊμων ἀγγείων τῶν Β καὶ Γ.

Τὴν ὑπόθεσιν ταύτην δυνάμεθα νὰ ἐρμηνεύσωμεν λαμβάνοντες πρὸς τοῦτο μεταγενέστερα παραδείγματα. Ἐπὶ τριῶν συγχρόνων περίπου ἀμφορέων ἐξ ἑκάστου ἐργαστηρίου, λ.χ. τῶν Pfuhl J2 τοῦ Α, Pfuhl J5 τοῦ Β καὶ Thera II, ἀριθ. 8 τοῦ Γ (Πί ν. 82 α-γ) εἶναι φανερόν, ὅτι αἱ εἰς τὸν λαιμὸν παρατηρούμεναι διαφοραὶ ὀφείλωνται μόνον εἰς

15. Μόνον ὁ τελευταῖος τῆς σειρᾶς Pfuhl J8 ἀποκτᾷ τριγωνικὰ ἀνοίγματα.

16. Οἱ δύο οὗτοι ἀμφορεῖς (Pfuhl J8 καὶ J11) πρέπει νὰ εἶναι ἔργα ὄχι μόνον τοῦ ἰδίου ἀγγειοπλάστου ἀλλὰ καὶ τοῦ ἰδίου ζωγράφου.

17. Ἐπὶ τούτου βλ. καὶ Strøm ἔ.ἀ. σ. 225, 227 κ.έ.

18. Π.χ. ὁ ἀμφορεὺς τοῦ Leyden (Brants, ἔ.ἀ.).

19. Π.χ. ὁ ἀμφορεὺς Pfuhl J7 καὶ ὁ ἀμφορεὺς τῆς Στοκχόλμης (Arias - Hirmer ἔ.ἀ, εἰκ. 25).

τήν διάφορον παράδοσιν ἐνὸς ἐκάστου ἐργαστηρίου. Ἀναλογικῶς λοιπὸν μία τοιαύτη ὑπόθεσις δὲν εἶναι ἀπίθανος καὶ διὰ τὰ πρῶτα παραδείγματα, πρᾶγμα τὸ ὁποῖον ἔρχεται νὰ ἐπιβεβαιώσῃ ὁ ἐνταῦθα δημοσιεύμενος ἀμφορεύς.

Ὁ ἀμφορεύς ἐκ Περίσσης διὰ τοῦ στρογγύλου σχήματος τοῦ σώματος καὶ τῶν ἐντόνων ἀρθρώσεων εἰς τὴν βάσιν τοῦ λαιμοῦ καὶ τὴν ἀρχὴν τοῦ ποδὸς ὁδηγεῖ εἰς τοὺς ἀμφορεῖς μετὰ σφαιρικῆς κοιλίας, δηλαδὴ ἐκείνους τοῦ ἐργαστηρίου Γ. Μεταξὺ τούτου καὶ τοῦ παλαιότερου ἀμφορέως τῆς σειρᾶς ταύτης (Πί ν. 82 γ) ὑπάρχουν βεβαίως ἀρκεταὶ διαφοραί, ὀφειλόμεναι εἰς τὴν χωρίζουσιν αὐτοὺς χρονικὴν ἀπόστασιν, ἢ ὁποία, λόγῳ τῆς ἐλλείψεως ἐνδιαμέσων παραδειγμάτων, δὲν εἶναι δυνατὸν νὰ προσδιορισθῇ μετ' ἀκριβείας. Ὁπωσδήποτε ὁ ἀμφορεύς ἐκ Περίσσης εἶναι ὁ παλαιότερος τῶν μετὰ σφαιρικῆς κοιλίας ἀμφορέων κυρίως λόγῳ τοῦ σχήματος τοῦ λαιμοῦ: οὗτος παρά τινα νεωτεριστικὰ στοιχεῖα, ὡς τὴν ἄγνωστον εἰς τοὺς γεωμετρικοὺς ἀμφορεῖς πλαστικὴν ἐξοχὴν τοῦ χεῖλους καὶ τὸν μειωμένον δυναμισμὸν τοῦ σχήματος, ἐνθουμίζει τοὺς ἀμφορεῖς τοῦ «Besondere Gruppe» τοῦ Pfuhl (AM 28 (1903), σ. 192, Beil. XXX, J14-J17)²⁰.

Ἐν ἀντιθέσει πρὸς τὸν λαιμὸν τὰ ἄλλα μέλη τοῦ ἀγγείου, ὅπως αἱ λοξῶς τοποθετημέναι λαβαὶ ἢ ὁ ἔχων εὐρεῖαν ἀποφυγὴν πούς²¹, ὁδηγοῦν εἰς τὴν πρῶτον ἀρχαϊκὴν ἐποχὴν. Τὸν δημοσιεύμενον ἀμφορέα πρὸς τοὺς πρῶτωτέρους ἀνατολιζόντας (Thera II, ἀριθ. 6 καὶ Pfuhl J1) (Πί ν. 79 καὶ 80 α-β) τοῦ Α ἐργαστηρίου συνδέει ἐπίσης ἡ ἐλαφρὰ διόγκωσις τῶν τοιχωμάτων τῆς κοιλίας εἰς τὸ κατώτερον ταύτης τμήμα, ἢ ὁποία μειώνει τὴν σημασίαν τοῦ ποδὸς ὡς βάσεως, ἐπειδὴ, ἀντὶ νὰ στηρίζεται τὸ σῶμα ἐπὶ τούτου, δίδεται ἢ ἐντύπωσις ὅτι ὁ πούς φύεται ἐκ τοῦ σώματος.

Κατ' ἐξοχὴν ὅμως φορεὺς τῆς νέας ἀντιλήψεως εἶναι τὸ σῶμα τοῦ ἀγγείου, εἰς τὸ ὁποῖον εἶναι ἐμφανὴς ὁ προβληματισμὸς τῶν ἀγγειοπλαστῶν τῶν πρῶτων ἀρχαϊκῶν χρόνων. Ὁρμώμενοι, δηλαδὴ, οὗτοι ἐκ γνωστῶν ἤδη σχημάτων, διαφοροποιοῦν ταῦτα διὰ τῆς προσθήκης νέων στοιχείων²². Ἡ διαφορὰ αὕτη καθίσταται ἐμφανὴς ἐκ τῆς συγκρίσεως τῶν ἀμφορέων Ab1 καὶ Ab2 τῆς Δήλου (Délös XV, πίν. XV) πρὸς τοὺς ἀμφορεῖς τῆς ἀνατολιζούσης ἐποχῆς τοῦ ἐργαστηρίου Γ, ἀκόμη δὲ ἐμφανεστερά ἐκ τῆς παραβολῆς τῶν τελευταίων πρὸς τοὺς ἀμφορεῖς τοῦ «Besondere Gruppe» τοῦ Pfuhl. Οὗτοι, ἂν καὶ χρονικῶς μεταγενέστεροι τοῦ ἀμφορέως ἐκ Περίσσης, συνεχίζουν τὴν ὑστερογεωμετρικὴν παράδοσιν. Τοιοῦτοτρόπως, ἐνῶ κύριον γνώρισμα τῶν ὑπογεωμετρικῶν τοῦ «Besondere Gruppe» καὶ τῶν ἀνατολιζόντων ἀμφορέων τοῦ ἐργαστηρίου Γ ἀποτελεῖ τὸ σφαιρικὸν σῶμα, ἢ παρεχομένη ἐντύπωσις εἶναι ἐντελῶς διάφορος, διότι εἰς μὲν τοὺς πρῶτους ἐντοπίζεται ἡ μεγαλυτέρα ἔντασις χαμηλότερον τῶν λαβῶν, εἰς δὲ τοὺς δευτέρους εἰς τὴν θέσιν τῶν ὤμων, οἱ ὁποῖοι ἀποβαίνουν τὸ πλεόν ἐξέχον μέλος τοῦ σώματος τοῦ ἀγγείου.

Τὸ τελευταῖον τοῦτο γνώρισμα ἀπαντᾷ, ἔστω καὶ ὀλιγώτερον τονισμένον, εἰς τὸν δημοσιεύμενον ἀμφορέα. Ἐλλείπει ὅμως ὁ δυναμικὸς πυρῆν, ὁ ὁποῖος χαρακτηρίζει ὄλους τοὺς ἄλλους ἀμφορεῖς τῆς σειρᾶς του. Ἐν ἀντιθέσει πρὸς τούτους ἡ πλαστικὴ

20. Ὁμοίου σχήματος θὰ πρέπη νὰ ἦτο καὶ ὁ λαιμὸς τοῦ ὑστερογεωμετρικοῦ ἀμφορέως Ab2 (Délös XV, πίν. XV), τοῦ ὁποῖου σώζεται μικρὸν μόνον τμήμα.

21. Ἡ τοιαύτη διαμόρφωσις τοῦ ποδὸς εἶναι ἄγνωστος εἰς τοὺς ἄλλους ἀμφορεῖς τοῦ ἐργαστηρίου Γ.

22. Ἐπὶ τούτου βλ. καὶ Brock, BSA 44 (1949), σ. 75.

δομή του είναι στατική, διότι ο τεχνίτης του εύρσκεται ακόμη εις τὸ στάδιον τοῦ πειραματισμοῦ καὶ δὲν ἔχει ἀφομοιώσει παλαιὰ καὶ νέα στοιχεῖα εις ἓν ὄργανικὸν σύνολον, πρᾶγμα τὸ ὁποῖον προσδίδει εις τὸ σχῆμα μίαν δυσαρμονίαν καὶ καθιστᾷ πλέον φανεροὺς τοὺς δεσμοὺς τῶν ἀμφορέων τοῦ ἐργαστηρίου τούτου μετὰ τῆς γεωμετρικῆς παραδόσεως.

Οἱ δεσμοὶ οὗτοι εἶναι ἐξωτερικοί, διότι οἱ ἀμφορεῖς τοῦ «*Besondere Gruppe*» ἐξακολουθοῦν παρὰ τὰ νεώτερα στοιχεῖα των²³ νὰ ἀντιπροσωπεύουν τὴν παλαιὰν παράδοσιν, ἐνῶ εις τὸν δημοσιευόμενον ἀμφορέα ἔχομεν τὴν πλαστικὴν καὶ ζωγραφικὴν ἀντίληψιν μιᾶς νέας ἐποχῆς. Τὰ παλαιότερα στοιχεῖα του, περιοριζόμενα κυρίως εις τὸν λαιμόν, συνηγοροῦν εις τὴν ὑπόθεσιν τῆς συγχρόνου κατασκευῆς τούτου μετὰ τῶν ἀμφορέων τοῦ «*Besondere Gruppe*», οἱ ὅποιοι, ὡς θὰ ἴδωμεν κατωτέρω, δυνατόν νὰ εἶναι καὶ μεταγενέστεροί του, κυρίως ὁμοῦς τὸν χαρακτηρίζουν ὡς ἓνα τῶν παλαιότερων τοῦ ἐργαστηρίου Γ καὶ δεικνύουν τὴν ὑπάρχουσαν στενὴν σχέσιν μετὰ τῶν «*γραμματικῶν νησιωτικῶν*» ἀμφορέων καὶ τῶν ἀμφορέων Ab1 καὶ Ab2 τῆς Δήλου. Ἐναλόγουι σχέσεις δὲν παρουσιάζουν οἱ ἀμφορεῖς τοῦ ἐργαστηρίου Α, ἐνῶ οἱ τοῦ δευτέρου μένου ἀπομονωμένοι, λόγῳ ἐλλείψεως πρωϊμων παραδειγμάτων.

Εἰκόνα ἀνάλογον πρὸς τὸ σχῆμα ἀποκομίζομεν καὶ ἐκ τῆς διακοσμῆσεως τοῦ δημοσιευομένου ἀμφορέως. Ἐνῶ εις τὴν παράστασιν τῶν ὤμων εἶναι σαφῆ τὰ γνωρίσματα τῆς ζωγραφικῆς ἀντιλήψεως τῶν ἀρχαϊκῶν χρόνων, εις τὴν ὑπόλοιπον διακόσμησιν, ἢ ὁποῖα σημειωτέον εἶναι ἐμπλουτισμένη καὶ διὰ κοσμημάτων τινῶν τοῦ ναξιακοῦ γεωμετρικοῦ ἐργαστηρίου, συνεχίζεται ἡ παράδοσις τῆς γεωμετρικῆς ἐποχῆς. Τὰ στοιχεῖα ταῦτα, ἥτοι ὁ γεωμετρικὸς χαρακτήρ καὶ ἡ ἐκ τοῦ ναξιακοῦ ἐργαστηρίου καταγωγή κοσμημάτων τινῶν, καθίστανται σαφῆ εις τὴν ἀκολουθοῦσαν ἀνάλυσιν. Οὕτω τὸ κόσμημα τῶν ἀντιθέτου φορᾶς πεπληρωμένων τριγώνων, ἂν καὶ εὐρύτατα διαδεδομένον μετὰ τῶν περισσοτέρων γεωμετρικῶν ἐργαστηρίων τῆς Ἑλλάδος²⁴, δὲν ἀπαντᾷ ἐπὶ τῶν ἀγγείων τῆς συνεχιζούσης τὴν ὑστερογεωμετρικὴν παράδοσιν ὁμάδος Ab τῆς Δήλου²⁵. Ἀντιθέτως εύρσκεται συνηθέστατα εις τὰς ὑστερογεωμετρικὰς ναξιακὰς ὁμάδας Bb καὶ Ac²⁶, ἐπανεμφανίζεται δὲ εις τὰ ἀγγεῖα τοῦ προκεχωρημένου πλέον 7ου αἰῶνος τοῦ ναξιακοῦ καὶ πάλιν ἐργαστηρίου²⁷. Ἡ ἀπουσία τοῦ ἐν λόγῳ κοσμήματος ἐκ τῆς ὁμάδος Ab δὲν θὰ πρέπη νὰ εἶναι τυχαία²⁸, διότι τοῦτο ἀπουσιάζει καὶ ἐκ

23. Βλ. σ. 121 καὶ 122.

24. Ἐκ τοῦ ἀττικοῦ ἐργαστηρίου: Kübler, *Kerameikos VI*, πίν. 17, 4965. Πίν. 26, 655 καὶ 254. Πίν. 28, 2140 καὶ πολλὰ ἄλλα παραδείγματα. Ἐκ τοῦ ἀργολικοῦ ἐργαστηρίου: *Tiryns I*, σ. 147, εἰκ. 13. *BCH 77* (1953), σ. 90 κ.ε., πίν. 29. *BSA 48* (1953), σ. 41, εἰκ. 13 A27. Ἐκ τοῦ κρητικοῦ ἐργαστηρίου: *ASAtene 10/12* (1927 - 29), σ. 569, εἰκ. 623 καὶ σ. 591, εἰκ. 640. *BSA 29* (1927 - 28), σ. 233, εἰκ. 4. J. Brock, *Fortetsa*, πίν. 38, 614. Πίν. 21, 271. Πίν. 95, 1499.

25. Ὁ καρπὸς ροιᾶς ἐκ τοῦ Ἑραίου τῆς Δήλου (*Délos X*, πίν. XXXVII, ἀριθ. 126), ἔχων εις δύο ζῶνας τὸ ἀνωτέρω κόσμημα, δὲν ἀποτελεῖ ἐξαιρεσιν, διότι ἀνήκει μᾶλλον εις τὸ κρητικὸν (αὐτῶθι, σ. 59) καὶ ὄχι εις τὸ παριακὸν ἐργαστήριον (*Buschor* ἔ.α., σ. 145).

26. Παραδείγματα ἐκ τῆς ὁμάδος Bb: *Délos XV*, πίν. XXXIV, 3. Πίν. XXXV, 6. Πίν. LIV A, 36· ἐκ τῆς Ac: *Délos XV*, πίν. XIX, 2. Πίν. LIII B,8. Πίν. LIV B,7. Αὕτη ἔχει ἤδη ἀποδοθῆ εις τὸ ναξιακὸν ἐργαστήριον (*Karusos* ἔ.α. σ. 190, σημ. 3 καὶ *Κοντολέων*, *ΑΕ 1945 - 47*, σ. 4).

27. *Délos XVII*, πίν. IX, 2 καὶ *JdI 52* (1937), σ. 173, εἰκ. 9.

28. Τυχαίως ἡρμηνεύθη — καὶ εις τὴν περίπτωσιν ταύτην εὐλόγως — ἡ ἀπουσία τοῦ ὡς ἄνω κοσμήματος ἀπὸ τὴν μεταβατικὴν ὁμάδα τῶν ἀνατολιζόντων ναξιακῶν ἀγγείων (*Karusos* ἔ.α., σ. 189).

των στενῶς μετὰ τῆς ομάδος Ab συναπτομένων ἀγγείων τοῦ εἰς τὴν ἀρχαϊκὴν ἐποχὴν ἀνήκοντος «γραμμικοῦ νησιωτικοῦ» ρυθμοῦ.

Ἡ παρουσία τοῦ κοσμήματος τούτου ἐπὶ τοῦ ἀμφορέως ἐκ Περίσσης θὰ ἦτο δυνατόν νὰ ἐρμηνευθῆ, ἐὰν ὑποθέσωμεν, ὅτι ὁ ζωγράφος ἐδανείσθη τοῦτο ἐξ ἄλλων γεωμετρικῶν κυκλαδικῶν ἐραστηρίων, π.χ. ἐκ τοῦ μηλιακοῦ ἢ ἀκόμη καὶ ἐκ τοῦ σαμιακοῦ²⁹. Τὸ γεγονός ὅμως ὅτι τοῦτο εὑρίσκεται εἰς τὸν λαιμὸν τοῦ ἀμφορέως καὶ μάλιστα ἐν συνδυασμῷ πρὸς τὴν ζώνην τοῦ ροπαλοειδοῦς κοσμήματος, ὅπως καὶ εἰς τὸν ὑστερογεωμετρικὸν ναξιακὸν ἀμφορέα Bb3 (Délös XV, πίν. XXXIV), καθιστᾷ πιθανωτέραν τὴν ἄποψιν, ὅτι ὁ τεχνίτης ἔλαβε τὸ κόσμημα κατ' εὐθείαν ἐκ τοῦ ναξιακοῦ θεματολογίου.

Τὰς μεταξὺ τῆς ομάδος τῶν «γραμμικῶν νησιωτικῶν» ἀμφορέων καὶ τοῦ ναξιακοῦ ἐραστηρίου ὑπαρχούσας σχέσεις, αἱ ὁποῖαι ἀφοροῦν εἰς τὴν κοινότητα τῶν διακοσμητικῶν θεμάτων, ἐπιβεβαιώνει καὶ τὸ κόσμημα τῆς ζώνης τῶν ὤμων τοῦ ἀμφορέως ἐκ Περίσσης. Παραλλαγὴ τούτου, ἢτοι τελεῖται συνδεόμενα δι' ἐφαπτομένων, εἶναι εὐρύτατα διαδεδομένη εἰς ἅπαντα σχεδὸν τὰ γεωμετρικὰ ἐραστήρια³⁰. Ἡ μορφή ὅμως, τὴν ὁποῖαν παρουσιάζει τὸ κόσμημα τοῦτο ἐπὶ τοῦ δημοσιευομένου ἀμφορέως, ἀποτελεῖ τὸ τυπικὸν κόσμημα τῶν γεωμετρικῶν ναξιακῶν ἀγγείων³¹.

Τέλος τὸ κόσμημα τῆς κάτω ζώνης τοῦ λαιμοῦ εἶναι ἐξ ἴσου διαδεδομένον μεταξὺ τῶν ομάδων Ab τῆς Δήλου, τοῦ «Besondere Gruppe» τοῦ Pfuhl καὶ τῶν ναξιακῶν ἀγγείων τῶν γεωμετρικῶν χρόνων³², μὲ μόνην τὴν διαφορὰν, ὅτι εἰς μὲν τὰ ἀγγεῖα τῶν δύο ομάδων τὰ ρόπαλα εἶναι ἐλευθέρως σχεδιασμένα εἰς τὸν χῶρον τῆς ζώνης, ἐνῶ εἰς τὰ ἀγγεῖα τοῦ ναξιακοῦ ἐραστηρίου, ὀριζόμενα ἀκριβῶς ὑπὸ ὀριζοντίων γραμμῶν καὶ διατηροῦντα τὸ ἴδιον πλάτος καθ' ὅλον τὸ ὕψος των, ἀποβαίνουν ἐντελῶς «γραμμικά», ὁμοιάζοντα πρὸς πλατείας ταινίας μαύρου χρώματος³³. Ἡ παρουσία τέλους τοῦ γεωμετρικοῦ τούτου κοσμήματος καὶ εἰς τὴν ομάδα Ad τῆς Δήλου δὲν πρέπει νὰ θεωρηθῆ ὡς ἀπόδειξις διὰ τὴν διάδοσίν του καὶ κατὰ τὴν ἀρχαϊκὴν ἐποχὴν, ἀλλ' ὡς ἐν ἐπὶ πλέον στοιχεῖον διὰ τὸν χαρακτηρισμὸν τῆς ομάδος ταύτης ὡς ὑπογεωμετρικῆς³⁴.

Ἐκ τῶν ἀνωτέρω καταδεικνύεται πρῶτον μὲν ὅτι τὰ πλεῖστα τῶν κοσμημάτων τοῦ ἀμφορέως ἐκ Περίσσης προέρχονται ἐκ τοῦ ναξιακοῦ ἐραστηρίου, δευτέρον δὲ ὅτι ὁ ζωγράφος τοῦ ἀγγείου τούτου εἶχεν ἄμεσον ἐποπτεῖαν τῶν ὑστερογεωμετρικῶν ἀγγείων, πρᾶγμα τὸ ὁποῖον βοηθεῖ καὶ εἰς τὴν χρονικὴν τοποθέτησιν τοῦ ἀμφορέως. Ἐκ τῆς συγκρίσεως τούτου πρὸς τὸν ἀμφορέα Ab2 τῆς Δήλου (Délös XV, πίν. XV) βλέπομεν, ὅτι

29. Παραδείγματα ἐκ τοῦ μηλιακοῦ ἐραστηρίου: Izvestija d. russ. Akad. f. Gesch. d. Nat. Kultur V, πίν. 15. Ἐκ τοῦ σαμιακοῦ: AM 54 (1929), Beil. I, 1 καὶ 4. AM 58 (1933), σ. 106, εἰκ. 48 καὶ Beil. XXVI, 3.

30. Π.χ. ἐκ τοῦ ἀττικοῦ ἐραστηρίου: Wide Jd1 14 (1899), σ. 196, εἰκ. 58 καὶ 59. Ἐκ τοῦ ἀργολικοῦ: Tirgls, πίν. XVII, 8. Ἐκ τοῦ βοιωτικοῦ: Sieveking - Hackl, Vasensammlung zu München I, πίν. 14, ἀριθ. 406. Ἐκ τοῦ ναξιακοῦ: Délös XV, πίν. XXXV, 4 καὶ 7. Ἐκ τοῦ σαμιακοῦ: AM 58 (1933), Beil. XXXVIII, 6. Ἐκ τοῦ θηραϊκοῦ: AM 28 (1903), σ. 107, εἰκ. 22. Ἐκ τοῦ κρητικοῦ: Brock, ἔ.ἀ., πίν. 41, 642.

31. Délös XV, πίν. XVII, 16. Πίν. XXXV, 5. Πίν. XXXVI, 8. Πίν. XXXVII, 22. Πίν. XXXVIII, 25. Πίν. LIV A, 60.

32. Délös XV, πίν. XV, 2 (Ab). Pfuhl J14 καὶ J16. Délös XV, πίν. XXXIV, 3 καὶ 18 (Bb).

33. Ὑπάρχουν βεβαίως καὶ ἐξαιρέσεις (Délös XV, πίν. XIX, Ac I καὶ Ac 4), αἱ ὁποῖαι δεικνύουσι πόσον ἐπισφαλῆς εἶναι ἡ βᾶσει μεμονωμένων κοσμημάτων ἀπόδοσις ἀγγείου τινὸς εἰς τὸ ναξιακὸν ἢ τὸ «παριακόν» ἐραστήριον.

34. Délös XV, πίν. XX κ.ἐ. Διὰ τὸν χαρακτηρισμὸν ταύτης ὡς ὑπογεωμετρικῆς βλ. Buschor, Gr. Vasen, σ. 58. Brock, BSA 44 (1949), σ. 34 καὶ Strøm, ἔ.ἀ. σ. 267. Αὕτη ἡ ὁμάς θεωρεῖται ὑπὸ τοῦ Κοντολέοντος ἐν AM 1958, σ. 134 ὡς ὑστερογεωμετρικὴ προβαθμῆς τῶν μηλιακῶν.

ὁ ζωγράφος, ὅσον ἀφορᾷ εἰς τὴν διακόσμησιν τοῦ λαιμοῦ, δὲν περιορίσθη εἰς τὴν ἐπαλάλησιν ἀπλῶς καὶ μόνον τοῦ κοσμήματος, ἀλλ' ὅτι ἀντέγραψεν ὀλόκληρον τὴν διακόσμησιν τοῦ λαιμοῦ τοῦ δηλιακοῦ ἀμφορέως, ἀντικαθιστῶν μόνον τὸ κόσμημα τῶν ζητοειδῶν γραμμῶν διὰ τῶν ἀντιθέτου φορᾶς πεπληρωμένων τριγώνων³⁵.

Τὸ αὐτὸ πρότυπον, ὡς καὶ τὸν στενωῶς μετ' αὐτοῦ συναπτόμενον ἀμφορέα Ab1, ἀκολουθεῖ ὁ ζωγράφος μας καὶ διὰ τὴν διακόσμησιν τοῦ κάτω ἡμίσεος τοῦ ἀγγείου. Προτιμᾷ δηλαδή τὴν συνήθη κατὰ τοὺς ὑστερογεωμετρικοὺς χρόνους ρυθμικὴν ἐναλλαγὴν φωτὸς καὶ σκιάς ἀντὶ τῆς σχεδὸν ἀπολύτου κυριαρχίας τοῦ μαύρου χρώματος, ἢ ὅποια θὰ ἀποτελέσει κανόνα διὰ τοὺς ζωγράφους τοῦ 7ου αἰῶνος. Ἐκ τῶν ἀνωτέρω καθίσταται φανερόν, ὅτι ὁ ἀμφορεὺς ἐκ Περίσσης εἶναι ἔργον τοῦ ἰδίου ἐργαστηρίου, ἐκ τοῦ ὁποῦ προέρχονται καὶ οἱ ἀναφερθέντες ὑστερογεωμετρικοὶ ἀμφορεῖς τῆς Δήλου Ab1 καὶ Ab2 καὶ ὅτι ἀντιπροσωπεύει τὴν ἐντὸς τῆς ἀνατολιζούσης πλέον ἐποχῆς ἄμεσον τούτων συνείχεσαν.

Οἱ λοιποὶ ἀμφορεῖς τῆς ομάδος Ab, ἤτοι οἱ Ab3, Ab7 (Délös XV, πίν. XVI) καὶ οἱ τοῦ «Besondere Gruppe» τοῦ Pfuhl (AM 28 (1903) J14 - J17, Beil. XXX 2 - 4, σ. 192) θὰ πρέπη νὰ θεωρηθοῦν ὡς ἔργα μεταγενέστερα τοῦ ἀμφορέως ἐκ Περίσσης³⁶, διότι παρουσιάζουν τὸ κυριώτερον γνώρισμα τῆς ἀποσυνθέσεως, τῆς ὑπὸ τῶν ἀμφορέων Ab1 καὶ Ab2 ἀντιπροσωπευομένης παραδόσεως, ἤτοι τὴν βαθμιαίαν ὑποχώρησιν τοῦ μαύρου χρώματος τῆς διακοσμήσεως πρὸ τῆς κυριαρχίας τῆς ἀνοικτοχρώμου ἐπιφανείας τοῦ πηλοῦ. Ἐνῶ εἰς τοὺς ἀμφορεῖς Ab1 καὶ Ab2 τὸ κάτω ἡμισυ τοῦ σώματος καλύπτεται σχεδὸν ἐξ ὀλοκλήρου δι' εὐρειῶν ταινιῶν μαύρου χρώματος, εἰς τὸν Ab3 τῆς Δήλου, τοὺς J16 καὶ J14 τοῦ Pfuhl καὶ εἰς τὸν τοῦ Μονάχου (Πί ν. 83β) τὸ πλάτος τῶν ταινιῶν ἐλαττοῦται καὶ ἀποβαίνει ἴσον πρὸς τὸ πλάτος τῶν ἑδαφοχρῶμων ταινιῶν. Τέλος εἰς τὸν J17 τοῦ Pfuhl καὶ τὸν Ab7 τῆς Δήλου περιορίζεται τόσον, ὥστε ἀντὶ ταινιῶν ἔχομεν λεπτάς γραμμάς μαύρου χρώματος.

Ἀνάλογον εἰκόνα παρουσιάζουν καὶ τὰ ἐπὶ μέρους κοσμήματα τῶν ὧμων τῶν ὡς ὑπογεωμετρικῶν χαρακτηρισθέντων ἀμφορέων, τὰ ὅποια χάνουν βαθμηδὸν τὴν ἀρχικὴν τῶν σημασίαν καὶ ἀποδίδονται χωρὶς ἐπιμέλειαν καὶ ἀκρίβειαν. Οὕτως, αἱ λεπταὶ ὀριζόντιαι γραμμαὶ τῆς ὑπὸ τὰς λαβὰς ζώνης τοῦ ὑστερογεωμετρικοῦ ἀμφορέως Ab1 εἰς μὲν τὸν Ab3 περιορίζονται εἰς ἀριθμὸν, εἰς δὲ τὸν J17 ἀντικαθίστανται ὑπὸ μιᾶς λεπτῆς ταινίας μαύρου χρώματος. Ἐπίσης ὁ εἰς μετόπας χωρισμὸς τῶν ὧμων διὰ λεπτῶν κατακορύφων γραμμῶν χάνει εἰς τοὺς δύο τελευταίους ἀμφορεῖς τὴν καθαρότητα καὶ τὴν ἀκρίβειαν, τὴν ὁποίαν ἔχει εἰς τὸν Ab1. Τέλος νεώτερος ὄλων εἶναι προφανῶς ὁ ἀμφορεὺς Ab7, τοῦ ὁποῦ αἱ μετόπαι φέρουν εἰς τὰς γωνίας τῶν ὡς μόνον παραπληρωματικὸν κόσμημα ἀνὰ μίαν τελείαν, ὅπως καὶ αἱ μετόπαι τοῦ εἰς τὴν ἀνατολιζούσαν πλέον ἐποχὴν ἀνήκοντος ἀμφορέως Pfuhl J1 (Πί ν. 79 α-β). Τὴν νεωτέραν χρονολογικὴν βαθμίδα τοῦ Ab7 ἐπιβεβαιώνει καὶ τὸ κεντρικὸν κόσμημα τῶν μετοπῶν, ὅπου ἀντὶ τροχοῦ ὑπάρχουν τρεῖς ὁμόκεντροι κύκλοι μετ' ἀκτίνων. Ἐάν ἀφαιρέσωμεν τὰς ἀκτίνιας καὶ προσθέσωμεν τέταρτον κύκλον, φθάνομεν εἰς τὸ κόσμημα τῆς μεσαίας μετόπης τοῦ ἐπίσης μεταγενεστέρου ἀμφορέως Ab12 (Délös XV, πίν. XVI). Τοιοῦτοτρόπως διὰ τῆς μικρᾶς ταύτης παραλλαγῆς φθάνομεν εἰς τὰ πρῶτα στενωῶς μετὰ τῆς γεωμετρικῆς παραδόσεως συνδεδεμένα ἀγγεῖα τῆς ἀρχαϊκῆς πλέον ἐποχῆς.

35. Ὁμοίαν διάταξιν ἔχει καὶ ἡ διακόσμησις τοῦ λαιμοῦ τοῦ ἀμφορέως Pfuhl J16.

36. Ἐπὶ τοῦ προκειμένου J. Brock ἔ.ἀ. σ. 75 καὶ R. M. Cook, Greek painted Pottery, σ. 106.

Στοιχεία ἀρχαῖκὰ ἀνευρίσκομεν ἐπίσης καὶ εἰς τὴν διακόσμησιν τῶν ὤμων τῶν ἀμφορέων Pfuhl J14 καὶ Μονάχου (Πί ν. 83 α-β), οἱ ὅποιοι εἶναι ἔργα τοῦ ἰδίου ζωγράφου. Ὁ ζωγράφος οὗτος ἀντιγράφει μὲν τὴν διὰ μιᾶς μετόπης διακόσμησιν τῶν ὤμων ἐξ ἀγγείων ἀντιπροσωπευτικῶν τῶν νέων ἀλλ' ἀγνώστων εἰς αὐτὸν τάσεων, ὡς εἶναι π.χ. ὁ ἀμφορεὺς τῆς Περίσσης, ἀκολουθεῖ ὅμως τὰ διδάγματα τῆς γεωμετρικῆς παραδόσεως ὡς πρὸς τὸ εἶδος καὶ τὴν διάταξιν τῶν κοσμημάτων, τὰ ὅποια περικλείει ἡ μετόπη. Ἐνῶ δηλαδὴ ἀπεικονίζει συμμετρικῶς τὰ ἐπὶ μέρους διακοσμητικὰ θέματα τῆς μετόπης τῶν ὤμων, ὅπως π.χ. τὰ πτηνὰ ἢ τοὺς ρόμβους μεταξὺ τῶν κεραιῶν τοῦ σταυροῦ, ἀγνοεῖ τὴν ἐντὸς τοῦ χώρου συμμετρικὴν διάταξιν τοῦ συνόλου τῶν κοσμημάτων³⁷. Ἐκτὸς τούτου ὁ μικρογραφικὸς χαρακτήρ τῶν κοσμημάτων ἀντιτίθεται πρὸς τὸν ἐνιαῖον χῶρον τῆς μιᾶς μετόπης, τῆς ὁποίας ἡ δημιουργία εἶναι συνδεδεμένη πρὸς τὴν παρουσίαν μεγάλων μορφῶν. Τέλος ἡ ἐλλείψει προκαθορισμένου σχεδίου τυχαία πλήρωσις τοῦ χώρου, χαρακτηριστικὸν ὡσαύτως στοιχεῖον τῶν ὑπογεωμετρικῶν ἔργων, εἶναι ἰδιαίτερος φανερά εἰς τὴν διακόσμησιν τοῦ λαιμοῦ καὶ εἰς τὸ σημεῖον τῶν ὤμων, ὅπου φύονται αἱ λαβαὶ (Πί ν. 87 β).

Ἀνάλογον ἀνάμειξιν στοιχείων τῆς ὑστερογεωμετρικῆς καὶ πρωῖμου ἀρχαϊκῆς ἐποχῆς παρουσιάζει καὶ ἡ διακόσμησις τῶν ὤμων τοῦ ἀμφορέως Pfuhl J16. Ἐνῶ εἰς ἐκάστην ὄψιν τοῦ ἀγγείου ἔχομεν ἀνὰ μίαν μετόπην, τὰ κοσμημάτα τῆς χωρίζονται εἰς τρεῖς αὐτοτελεῖς ἐνότητες, δυναμένας νὰ διακοσμήσουν ἰσαριθμοὺς μετόπας. Αἱ κατακόρυφοι ὀφιοειδεῖς γραμμαὶ τονίζουν βεβαίως τὸν χωρισμὸν τῶν κοσμημάτων εἰς τρεῖς ἐνότητες, ἀποτελοῦν ὅμως μᾶλλον στοιχεῖα τῆς ὅλης διακοσμήσεως παρά σαφῆ διαχωριστικὰ ὄρια μετοπῶν. Τοῦτο ὀφείλεται εἰς τὸ γεγονός ὅτι ὁ ἀμφορεὺς J16 εἶναι ἐν ὑπογεωμετρικὸν ἔργον σύγχρονον τῶν πρωῖμων ἀνατολιζόντων ἀμφορέων τοῦ «γραμμικοῦ νησιωτικοῦ» ρυθμοῦ³⁸ καὶ ὅπως δὴποτε νεώτερον τοῦ ἀμφορέως Ab2, τοῦ ὁποίου τὸ κάτω ἦμισυ τοῦ σώματος καλύπτεται διὰ ταινιῶν μαύρου χρώματος. Εἶναι δὲ παλαιότερος ὁ Ab2 τῶν τριῶν προαναφερθέντων, ὅχι μόνον διότι τὸ κάτω ἦμισυ τοῦ σώματος καλύπτεται ἐξ ὀλοκλήρου διὰ ταινιῶν μαύρου χρώματος, ὡς καὶ τοῦ ὑστερογεωμετρικοῦ ἀμφορέως Ab1, ἀλλὰ ἐπίσης διότι ἡ διὰ μιᾶς μετόπης διακόσμησις τῶν ὤμων τοῦ εἶναι συμπτωματικῆ. Ἡ παράλειψις δηλαδὴ τῆς μεσαίας ομάδος τῶν λεπτῶν κατακορύφων γραμμῶν δὲν ὀφείλεται εἰς συνειδητὴν ἀντιγραφὴν νέας διακοσμητικῆς διατάξεως, ὡς εἶδομεν εἰς τοὺς ἀμφορεῖς Pfuhl J16, J14 καὶ τὸν τοῦ Μονάχου, ἀλλὰ εἰς τὴν ἔλλειψιν χώρου. Ἡ χρονικὴ ἐξ ἄλλου σχέσις τῶν Ab2 καὶ Ab1 ἐπιβεβαιοῦται καὶ ἐκ τῶν κοσμημάτων τῶν μετοπῶν, ὡς ἐπίσης καὶ ἐκ τῆς διατάξεώς των, τὰ ὅποια εἶναι στενῶς συνδεδεμένα πρὸς τὰ τῶν ἀμφορέων τοῦ «Besondere Gruppe»³⁹. Τὴν συνέχειαν τῶν δύο τούτων ἀμφορέων ἐντὸς τῆς ἀνατολιζούσης ἐποχῆς, προσφέρει ὁ ἀμφορεὺς ἐκ Περίσσης, ὁ ὅποιος ἔχει κληρονομήσει ἐκ τούτων τὰς πολλὰς ταινίας μαύρου χρώματος διὰ τὸ κάτω ἦμισυ τοῦ σώματος, ὡς καὶ τὴν εἰς δύο ζῶνας διάταξιν τῶν κοσμημάτων τοῦ λαιμοῦ.

Ἡ σημειωθεῖσα ἐξάρτησις τοῦ ἐνταῦθα παρουσιαζομένου ἀμφορέως ἐκ τῆς ὑστερο-

37. Τὴν ἀδυναμίαν ταύτην διορθῶναι εἰς τὸ δευτέρον ἔργον του, τὸν ἀμφορέα τοῦ Μονάχου, ὅπου γνωρίζον ἤδη τὰς δυσχερεῖας διακοσμήσεως τοῦ ἐνιαίου χώρου τῆς μιᾶς μετόπης, περιορίζει τὴν ἔκτασιν τῆς διὰ τῆς προσθήκης δύο κατακορύφων ἀλύσεων δικτυωτῶν ρόμβων παρά τὰς ομάδας τῶν κατακορύφων γραμμῶν καὶ τοποθετεῖ ἐν συνεχείᾳ συμμετρικῶς τὰ ἐκατέρωθεν τοῦ ρόμβου κοσμημάτα.

38. Kontoleon ἔ.ἀ., σ. 136.

39. Αὐτόθι, σ. 128, σημ. 57.

γεωμετρικής παραδόσεως επιβεβαιούται διά μίαν ακόμη φοράν και εκ τῆς διακοσμήσεως τῶν ὤμων τῆς ὀπισθίας ὄψεως, ὅπου ὁ ζωγράφος δὲν περιορίζεται μόνον εἰς τὴν ἀπλὴν χρησιμοποίησιν γνωστοῦ ἤδη θέματος, ἐν προκειμένῳ τοῦ πτηνοῦ, ἀλλ' ἀκολουθεῖ μετὰ συνεπείας τὴν παλαιὰν παράδοσιν. Ἐνῶ, ὡς ἐκπρόσωπος τῆς ἀνατολιζούσης ἐποχῆς, ἐξαιρεῖ ὅλως ἰδιαιτέρως τὴν παράστασιν τῶν ὤμων τῆς μιᾶς ὄψεως τοῦ ἀγγείου, ἢ ὁποῖα ἀποβαίνει οὕτως ἢ κυρία ὄψις, δὲν παθεῖ νὰ ἐνδιαφέρεται συγχρόνως καὶ διὰ τὴν διακόσμησιν τῆς ὀπισθίας⁴⁰. Ἐπηρεασμένος προφανῶς ἐκ τῶν ὑστερογεωμετρικῶν ἀμφορέων, τῶν ὁποίων ἀμφοτέραι αἱ ὄψεις εἶναι ζωγραφικῶς ἰσοδύναμοι, δὲν κοσμεῖ τὰς δύο μικρὰς μετόπας δι' ἀπλῶν γραμμικῶν κοσμημάτων, ὡς συνηθίζεται εἰς ὄλους σχεδὸν τοὺς ἀμφορεῖς τοῦ «γραμμικοῦ νησιωτικοῦ» ρυθμοῦ, ἀλλὰ τοποθετεῖ ζῶα, ὅπως καὶ εἰς τὴν μεγάλην μετόπην τῆς ἐμπροσθίας πλευρᾶς. Οὕτω διατηρεῖται μετὰ τῶν δύο ὄψεων τοῦ ἀμφορέως ὡς κατάλοιπον τῆς ὑστερογεωμετρικῆς παραδόσεως μία, ἔστω καὶ ἐξωτερικὴ, σχέσις, δηλαδὴ ἢ χρησιμοποίησις ὁμοιογενῶν διακοσμητικῶν θεμάτων, ἢ ὁποῖα δὲν ἐπανευρίσκεται εἰς τοὺς ἄλλους «γραμμικοὺς νησιωτικοὺς» ἀμφορεῖς⁴¹.

Ἐάν, ἐν συνεχείᾳ, ἴδωμεν μεμονωμένως τὴν διακόσμησιν τῆς ὀπισθίας ὄψεως τοῦ ἀμφορέως, θὰ διαπιστώσωμεν ὅτι ἡ ὅλη μὲν διάταξις ἐπαναλαμβάνεται ἐπὶ ἐνὸς ὑστερογεωμετρικοῦ σκύφου (Délös XV, πίν. XXXI, ἀριθ. 72), ἀνήκοντος εἰς τὸ ἐργαστήριον τῆς ομάδος Ab, ἐνῶ ὁ τύπος τοῦ πτηνοῦ ἀπαντᾷ ὄχι μόνον ἐπὶ τοῦ δηλιακοῦ σκύφου, ἀλλὰ καὶ ἐπὶ τριποδικῆς βάσεως (Délös XV, πίν. LIII, ἀριθ. 17) τοῦ ἰδίου μὲν ἐργαστηρίου, ὀλίγον ὅμως μεταγενεστέρας τοῦ σκύφου. Ἡ μικροτέρα χρονικὴ ἀπόστασις μετὰ τῆς τελευταίας καὶ τοῦ ἀμφορέως τῆς Περίσσης ἐρμηνεύει καὶ τὴν μεγαλυτέραν ὁμοιότητα, ἢ ὁποῖα ὑπάρχει μετὰ τῶν πτηνῶν τῶν δύο τούτων ἀγγείων.

Ἀνάλογον ὅμως ὁμοιότητα παρουσιάζει καὶ τὸ πτηνὸν εἰς τὸν λαιμὸν τοῦ ναξιακοῦ ἀμφορέως Bb7 (Délös XV, πίν. XXXV), ἢ ὁποῖα δὲν ὀφείλεται βεβαίως εἰς τὴν κοινὴν ἐργαστηριακὴν προέλευσιν τοῦ δημοσιευομένου ἀμφορέως μετὰ τοῦ ναξιακοῦ. Ἡ ὁμοιότης αὕτη θὰ πρέπη νὰ θεωρηθῇ ὡς μία μεμονωμένη περίπτωσις, ἢ ὁποῖα, προστιθεμένη εἰς ἄλλας ἀναλόγους, πιστοποιεῖ τοὺς στενοὺς δεσμοὺς μετὰ τῶν ἀγγείων Ab - «γραμμικῶν νησιωτικῶν» καὶ ἐκείνων τοῦ ναξιακοῦ ἐργαστηρίου. Εἶναι δὲ μεμονωμένη, διότι ὅλα τὰ ὑπόλοιπα γνωστὰ πτηνὰ ἐπὶ ναξιακῶν ἀγγείων διακρίνονται, ἐν σχέσει πάντοτε πρὸς τὰ πτηνὰ τῶν δύο ἀνωτέρω ομάδων, διὰ τὴν δυσκαμψίαν των, τὰ γωνιώδη περιγράμματα καὶ τὸ ἄνευ βαρύτητος σῶμα⁴².

Παρὰ τὴν ὑπάρχουσαν τυπολογικὴν ὁμοιότητα τὰ πτηνὰ τοῦ ἀμφορέως ἐκ Περίσσης

40. Διὰ τὴν διακόσμησιν τῆς ὀπισθίας ὄψεως τῶν ἀνατολιζόντων ναξιακῶν ἀγγείων βλ. Karusos ἔ.ἀ., σ. 171 καὶ Kontoleon ἔ.ἀ., σ. 128.

41. Ὁ ἀμφορεὺς τοῦ Μουσείου τῆς Θήρας, Thera II, ἀριθ. 15, δὲν ἀποτελεῖ ἐξαιρέσιν, διότι ἡ ταχεῖα καὶ ἀμελής, σχεδὸν ἰχνογραφικὴ, ἀπόδοσις τῶν πτηνῶν τῆς μετόπης τῆς ὀπισθίας ὄψεως δεικνύει τὸ περιορισμένον ἐνδιαφέρον τοῦ ζωγράφου διὰ τὴν ὄψιν ταύτην τοῦ ἀγγείου, πρᾶγμα τὸ ὁποῖον καθίσταται ἄλλωστε ἐμφανές καὶ ἐκ τῆς διακοσμήσεως τοῦ λαιμοῦ καὶ τῶν ζωνῶν τοῦ ὤμου. Ὁ ζωγράφος μας ἀντιθέτως ἔχει σχεδιάσει τὸ ἴδιον ἐπιμελῶς τόσον τοὺς ἵππους ὅσον καὶ τὰ πτηνὰ. Ὁ Kontoleon, ἔ.ἀ. σ. 128, σημ. 57, βλέπει ὀρθῶς εἰς τὴν παράστασιν τῆς ὀπισθίας ὄψεως τοῦ ὡς ἄνω ἀμφορέως ναξιακῆν ἐπίδρασιν. Ἐπὶ τούτου βλ. καὶ Ström, ἔ.ἀ. σ. 230, σημ. 25.

42. Délös XV, πίν. XXXVIII, 25 καὶ 3. Πίν. XXXV, 6. Ἔργον 1963, σ. 151, εἰκ. 163 καὶ 164. Τὰ ὡς ἄνω χαρακτηριστικὰ εἶναι σαφῆ καὶ εἰς παλαιότερα παραδείγματα, ὅπως π.χ. εἰς τὸν ἐκ Κουρίου κρατῆρα τῆς Ν. Ὑόρκης (Kontoleon, AE 1945-47, σ. 12, εἰκ. 4) καὶ εἰς τὸν κρατῆρα τοῦ Scheurleer (αὐτόθι, σ. 14, εἰκ. 6). Δυστυχῶς ἐλλείπουν τὰ πρὸς σύγκρισιν σύγχρονα «παριακά» ἀγγεῖα.

δέν πρέπει νά εἶναι σύγχρονα τῶν ἀναφερθέντων ὑστερογεωμετρικῶν παραδειγμάτων : τὸ σῶμα των ἔχει ἀποκτήσει μεγαλύτερον ὄγκον, ἐνῶ τὸ ὕψος τοῦ λαιμοῦ — οὗτος δέν φύεται πλέον ἐκ τοῦ ἰσχυρῶς προεξέχοντος στέρνου, ἀλλὰ συνδέεται ὀργανικώτερον μετ' αὐτοῦ — ἔχει περιορισθῆ χάρις εἰς τὴν πρόσθετον γραμμὴν, τὴν ἀκολουθοῦσαν τὸ περίγραμμα τῆς ράχειος. Ἐπίσης τὸ μεγαλύτερον μεταξὺ τῶν ποδῶν διάστημα δίδει εἰς τὴν μορφήν στατικότητα, ἀντισταθμιζομένην ὑπὸ τοῦ καμπυλομένου λαιμοῦ καὶ τῆς ἐλαφρῶς καμπτομένης οὐρᾶς. Τέλος δὲ ἡ μεγαλύτερα πληρότης τοῦ σώματος, ἐν σχέσει πάντοτε πρὸς τὰ ἀναφερθέντα ὑστερογεωμετρικὰ παραδείγματα, καὶ ἡ ἐνότης τῶν περιγραμμάτων, ξένη πρὸς τὴν μικρογραφικὴν διακοσμητικὴν ἀντίληψιν τῶν γεωμετρικῶν χρόνων, ἐναρμονίζεται πρὸς τὰς μορφὰς τῆς παραστάσεως τῆς ἐμπροσθίας ὄψεως τοῦ ἀμφορέως. Τὴν βαθμίδα ἐξελίξεως τῶν πτηνῶν τοῦ δημοσιευομένου ἀμφορέως ἀντιπροσωπεύει τὸ πτηνὸν τοῦ ἑλλιποῦς ἀμφορέως Ab13 τοῦ Μουσείου τῆς Δήλου (Délou XV, πίν. XVII). Ἡ λοιπὴ ὁμῶς διακόσμησις τοῦ ἀγγείου τούτου, πλὴν τῆς μετόπης, ἐνθυμίζει τὸν μεταγενέστερον ἀμφορέα Pfuhl J7 τοῦ Μουσείου τῆς Θήρας⁴³. Τὸ στοιχεῖον τοῦτο δέν ἀποτελεῖ πάντως χρονολογικὸν τεκμήριον διὰ τὸ σύγχρονον τῶν ἀμφορέων Ab13 καὶ Pfuhl J7, διότι τὰ διακοσμητικὰ θέματα τῶν «γραμμικῶν νησιωτικῶν» ἀμφορέων καὶ ἡ διάταξις τούτων, ἐξαιρέσει τῶν παραστάσεων τῶν μετοπῶν, ἐπαναλαμβάνεται κατὰ τυπικὸν τρόπον καθ' ὅλον τὸ ἀΐμιση τοῦ 7ου αἰῶνος. Ἐὰν εἰς τὰ ἀνωτέρω προσθέσωμεν καὶ τὸ γεγονός ὅτι τὸ πτηνὸν ἀποτελεῖ μέρος τῆς διακοσμῆσεως τῶν ὄμων τῆς ἐμπροσθίας ὄψεως τοῦ ἀμφορέως Ab13, ὅπου συνήθως τίθεται ἡ πλέον ἐξειλιγμένη παράστασις ἐν σχέσει πρὸς τὴν ὑπόλοιπον διακόσμησιν τοῦ ἀγγείου, τότε θὰ πρέπη διὰ τὴν χρονολογικὴν τοποθέτησιν τοῦ δηλιακοῦ ἀμφορέως Ab13 νὰ περιορισθῶμεν μόνον εἰς τὴν παράστασιν τῆς δεξιᾶς μετόπης. Αὕτη συνάπτεται τυπολογικῶς καὶ ἐξελικτικῶς ἀσφαλῶς πρὸς τὴν παράστασιν τοῦ πτηνοῦ τῆς ὀπισθίας ὄψεως τοῦ ἀμφορέως ἐκ Περίσσης. Γνωστοῦ ὄντος, ὅτι ἡ παράστασις τῆς ὀπισθίας πλευρᾶς εἶναι πάντοτε πλέον συντηρητικὴ, θὰ ἠδύνατο νὰ ἰσχυρισθῆ τις, ὅτι ὁ ἀμφορεὺς Ab13, ἔχων ἐπὶ τῆς ἐμπροσθίας ὄψεως τὸ θέμα τῆς ὀπισθίας τοῦ ἀμφορέως ἐκ Περίσσης, εἶναι καὶ ὁ παλαιότερος⁴⁴.

Τὸ συμπέρασμα ὁμῶς τοῦτο δέν εἶναι ἀσφαλές, διότι μεταξὺ τῶν δύο ἀγγείων, παρὰ τὴν σημειωθεῖσαν ὁμοιότητα τῶν πτηνῶν, ὑπάρχουν καὶ οὐσιώδεις διαφοραὶ δυσχεραί-

43. Τοῦτο παρατήρησεν ἤδη ὁ Dugas (Délou XV, σ. 28). Τὴν ναξιακὴν καταγωγὴν τοῦ ἀμφορέως Ab13 καὶ τοῦ Ab12 ὑπεστήριξεν ὁ Καροῦζος, ἔ.ἀ. σ. 190, σημ. 13. Οἱ δύο οὗτοι ἀμφορεῖς θὰ πρέπη νὰ ἐνταχθοῦν μεταξὺ τῶν «γραμμικῶν νησιωτικῶν» (βλ. Ström, ἔ.ἀ. σ. 244, σημ. 79) λόγῳ σχήματος καὶ διακοσμῆσεως. Ἄξιον παρατηρήσεως εἶναι, ὅτι τὸ σῶμα των ἀντὶ νὰ μειοῦται ἀποτόμως εἰς τὸ κάτω ἥμισυ τῆς κοιλίας, ὡς εἰς τοὺς ἀμφορεῖς μετὰ χαμηλῆς βάσεως, καμπυλοῦνται ὁμαλῶς, διὰ νὰ σταθῆ ἐπὶ ὑψηλοῦ ποδός. Ὁ λαιμὸς ἐξ ἄλλου τοῦ Ab12 δέν ἔχει τὸ ὕψος καὶ τὸν δυναμισμόν τοῦ λαιμοῦ τῶν ἀμφορέων τῶν ὑστερογεωμετρικῶν χρόνων. Ὡς πρὸς τὴν διακόσμησιν πάλιν ἡ εἰς τρεῖς μετόπας ἐνταξις τῶν διακοσμητικῶν θεμάτων τῶν ὄμων δέν ἀπαντᾷ ἐπὶ τῶν ὑστερογεωμετρικῶν ἀμφορέων τῆς ὁμάδος Ab, ἐνῶ αἱ ὀριζόντιοι καὶ κατακόρυφοι ζῶναι τῶν τελειῶν τοῦ Ab12 καὶ ἡ ζῶνὴ τῶν κατακορύφων ταινιῶν ὑπὸ τὰς μετόπας τοῦ Ab13 ἐπανευρίσκονται ἀντιστοίχως εἰς τοὺς ἀμφορεῖς Pfuhl J7 τῆς Θήρας καὶ Thera II, ἀριθ. 9 τῆς Βιβλιοθήκης τῶν Παρισίων.

44. Τὸ σωζόμενον τμήμα πρέπει νὰ ἀνήκει εἰς τὴν ἐμπροσθίαν ὄψιν τοῦ ἀμφορέως, διότι ἀνάλογον διάταξιν παρουσιάζει καὶ ἡ διακόσμησις τῆς ἐμπροσθίας ὄψεως τοῦ ἀμφορέως Pfuhl J7. Ἐπομένως, καὶ ἂν ἀκόμη δεχθῶμεν, ὅτι τὸ σωζόμενον τμήμα τοῦ Ab13 ἀνήκει εἰς τὴν ὀπισθίαν πλευρᾶν, θὰ πρέπη νὰ θεωρηθῆ ὁ ἀμφορεὺς οὗτος σύγχρονος τοῦ δημοσιευομένου, ἐφ' ὅσον τὰ πτηνὰ των ἀντιπροσωπεύουν τὴν ἰδίαν βαθμίδα ἐξελίξεως.

νουςαι τήν χρονολογικήν συσχέτισιν των. Ὀφείλονται δὲ αὐταὶ εἰς τὴν ταυτόχρονον παρουσίαν δύο διαφόρων καλλιτεχνικῶν ρευμάτων, τῶν ὁποίων ἢ παράλληλος ἐξέλιξις λόγῳ ἑλλείψεως ἐπαρκῶν παραδειγμάτων δυσκόλως δύναται νὰ καθορισθῇ. Πάντως εἶναι σαφές ὅτι ὁ ἀμφορέως Ab13 ἀντιπροσωπεύει τὴν μικρογραφικὴν παράδοσιν τῶν ὑστερογεωμετρικῶν χρόνων, ἰδιαίτερος προσφιλή εἰς τὴν ὁμάδα τῶν « γραμμικῶν νησιωτικῶν » ἀμφορέων καὶ ἰδιαίτερος σαφῆ εἰς τοὺς δύο παλαιότερους ἀμφορεῖς, ἦτοι τοὺς Pfulh J1 καὶ Thera II, ἀριθ. 6 τοῦ Μουσείου τῆς Θήρας⁴⁵ (Πί ν. 79 α-β, 80 α-β), ἐν ἀντιθέσει πρὸς τὸν ἀμφορέα τῆς Περίσσης, τοῦ ὁποίου οἱ ἵπποι τῆς ἐμπροσθίας μετόπης τῶν ὤμων προαγγέλλουν εἰς τὸ τέλος ἤδη τοῦ 8ου αἰῶνος τὰς μορφὰς τῆς οἰνοχόης τοῦ Βρετανικοῦ Μουσείου, τῶν ἀμφορέων τῆς Στοκχόλμης, τοῦ Leyden καὶ τῆς Βιβλιοθήκης τῶν Παρισίων.

Ἡ ἐντὸς τοῦ β' τετάρτου τοῦ 7ου αἰῶνος παρουσία τῶν μορφῶν τούτων θὰ ἦτο δυσερμήνευτος, ἐάν δὲν ὑπῆρχον ἤδη ἐκ τῶν ἀρχῶν τῆς ἀνατολιζούσης ἐποχῆς, παραλλήλως πρὸς τοὺς μικρογραφικῆς παραδόσεως ἀμφορεῖς, ἔργα προδιαγράφοντα τὴν δημιουργίαν τῶν ἀνωτέρω μορφῶν, ὡς ὁ δημοσιευόμενος ἀμφορέως.

Τὰς προϋποθέσεις διὰ τὴν δημιουργίαν τῶν μορφῶν τούτων προητοιμάσεν ἤδη ὁ γεωμετρικὸς ρυθμὸς διὰ τῆς δημιουργίας τῆς μετόπης⁴⁶, ἐντὸς τῆς ὁποίας ἠδύνατο αὐταὶ νὰ ἀναπτυχθοῦν. Ὅταν δὲ πρὸς τὸ τέλος τῆς ὑστερογεωμετρικῆς ἐποχῆς ἀπέκτησεν ἡ μετόπη πλήρη αὐτάρκειαν ἐναντι τῆς ὑπολοίπου διακοσμήσεως τοῦ ἀγγείου, τὸ μέγεθος τῆς ἐξηρτᾶτο πλέον ἐκ τοῦ θέματος, τὸ ὁποῖον περιέκλειεν. Οὕτως ἔχομεν κατὰ τὴν ἐποχὴν ταύτην ἀγγεῖα, τῶν ὁποίων ὁ χῶρος τῶν ὤμων δὲν διαιρεῖται εἰς μικρὰς μετόπας, ἀλλὰ μένει ἐνιαῖος, προοριζόμενος νὰ δεχθῇ ὀλίγας καὶ μεγάλας μορφὰς. Τοιαῦτα ὅμως ἀγγεῖα ἐλλείπουν ἐκ τῆς ὁμάδος Ab, τῆς ὁποίας οἱ ἀμφορεῖς Ab1 καὶ Ab2 ἀποτελοῦν τὴν κατὰ τοὺς ὑστερογεωμετρικοὺς χρόνους προβαθμίδα τῶν « γραμμικῶν νησιωτικῶν » ἀμφορέων. Ἡ ἑλλειψὶς αὕτη εἶναι ἴσως τυχαία, ὅπως δὲν δυνάμεθα νὰ δεχθῶμεν ὅτι ἡ διακόσμησις τῶν ὤμων τῆς ἐμπροσθίας ὅψεως τοῦ δημοσιευομένου ἀμφορέως ἀποτελεῖ τὴν διάδοχον μορφήν τῆς διακοσμητικῆς διατάξεως τῶν ὤμων τῶν ὑστερογεωμετρικῶν ἀμφορέων Ab1 καὶ Ab2 τῆς Δήλου.

Ἀντιθέτως πρὸς τὴν ὁμάδα ταύτην τρία ὑστερογεωμετρικὰ ἀγγεῖα ἐκ τοῦ ναξιακοῦ κύκλου, ἔχοντα κοινὰ διακοσμητικὰ στοιχεῖα μετὰ τοῦ ἀμφορέως ἐκ Περίσσης, ἦτοι

45. Διὰ τὴν χρονολόγησιν των βλ. Ström ἑ.ἀ. σ. 226, σημ. 12. Ἡ σχέσις τῶν δύο τούτων ἀμφορέων μετὰ τῶν γεωμετρικῶν γραμμικῶν τῆς Κορίνθου εἶναι ἀναμφισβήτητος. Ἡ μεγαλύτερα ὅμως σωματικότητα τῶν πτηνῶν τῶν κυκλαδικῶν ἀμφορέων (πρβλ. τὸ πτηνὸν τοῦ ἐκ Κνωσοῦ ἀρυβάλλου BSA 29 (1927 - 28), πίν. 10, ὁ χρονολογούμενον ὑπὸ τοῦ Payne εἰς τὴν πρώϊμον ἀνατολιζούσαν ἐποχὴν) καὶ ἡ σχέσις των πρὸς τὰ ἀναλόγους κυκλαδικὰς παραστάσεις (βλ. καὶ Dunbabin, JHS 68 (1948), σ. 66, σημ. 60, ὁ ὁποῖος ὑποστηρίζει τὴν χαμηλοτέραν χρονολόγησιν τῶν κυκλαδικῶν ἐν σχέσει πρὸς τὰ κορινθιακὰ) μᾶς ἀναγκάζει νὰ τοὺς χρονολογήσωμεν εἰς τὸ τελευταῖον τέταρτον τοῦ 8ου αἰῶνος καὶ νὰ τοὺς ἴδωμεν ὡς μίαν παράλληλον δημιουργίαν πρὸς τὴν τῆς ὁμάδος Ab.

Οἱ δύο οὗτοι ἀμφορεῖς εἶναι ἔργον ὄχι μόνον τοῦ ἰδίου ἀγγειοπλάστου (βλ. σ. 116) ἀλλὰ καὶ τοῦ ἰδίου ζωγράφου, διότι δεικνύουν πλὴν τῆς ἐν γένει μανιεριστικῆς διαθέσεως τὴν ἰδίαν ἀγάπην διὰ τὰ διάγραμμα τρίγωνα· ἡ σωματικὴ διάπλασις τῶν πτηνῶν καὶ ὁ τρόπος στηρίξεως τούτων ἐπὶ τῆς ὀριζοντίου γραμμῆς τῆς μετόπης εἶναι ἐντελῶς ὁμοία, ὅπως καὶ ὁ χωρισμὸς τοῦ ἀγγείου εἰς ζώνας. Τέλος ἡ μεταξὺ των ὁμοιότης ἐπεκτείνεται καὶ εἰς τὸ κόσμημα τοῦ χεῖλους, ὡς καὶ εἰς τὸ πλάτος τῶν εὐρειῶν ταινιῶν, αἱ ὁποῖαι καλύπτουν τὸ μεγαλύτερον τμήμα τοῦ σώματος τοῦ ἀμφορέως.

46. B. Schweitzer, AM 43 (1918), σ. 93 - 113.

τήν διὰ μιᾶς μετόπης διακόσμησιν τῶν ὤμων καὶ τὸ θέμα τοῦ βόσκοντος ἵππου⁴⁷, δύνανται νὰ θεωρηθοῦν ὡς πρόδρομοι μορφαὶ τῆς διακοσμήσεως τῶν ὤμων του. Τὰ ἀγγεῖα ταῦτα εἶναι κατὰ σειρὰν: Ὁ ἀμφορεὺς τοῦ Βερολίνου ἀριθ. 3901 (Πί ν. 85 α)⁴⁸, ὁ ὁποῖος συνεδέθη μετὰ τῆς ομάδος Ο τοῦ Pfuhl καὶ ἀπεδόθη εἰς τὸ ναξιακὸν ἐργαστήριον⁴⁹, ἂν καὶ ὀρθότερον εἶναι νὰ δεχθῶμεν τὴν ἐκ τῆς Ἀττικῆς καταγωγὴν τούτου (R. Young, *Hesperia*, Suppl. II, σ. 26, ἀριθ. IV,2) παρὰ τὴν ἀναμφισβήτητον κυκλαδικὴν ἐπίδρασιν⁵⁰, ὁ ἀδημοσίευτος κρατῆρ τοῦ Ἐθνικοῦ Μουσείου Ἀθηνῶν ἀριθ. 842 (Πί ν. 84 α-β), ὁ ὁποῖος καθ' ὑπόδειξιν τοῦ Kunze συνεσχετίσθη ὑπὸ τοῦ Greifenhagen πρὸς τὸν ἀμφορέα τοῦ Βερολίνου καὶ ἐχαρακτηρίσθη ὡς δημιούργημα τοῦ νησιωτικοῦ κύκλου⁵¹ καὶ ὁ κρατῆρ τοῦ Cambridge (Πί ν. 86 α)⁵², ὁ ὁποῖος δὲν εἶναι δυνατὸν νὰ ἀποχωρισθῇ τῆς ομάδος Ο τοῦ Pfuhl, λόγῳ τῆς μεγάλης ὁμοιότητός του μετὰ τοῦ ἀμφορέως Pfuhl O2 (AM 28 (1903) Beil. XXXVII)⁵³.

Τὰ μεταξὺ τῶν ἀγγείων τούτων καὶ τοῦ δημοσιευομένου ἀμφορέως κοινὰ γνωρίσματα, δεικνύοντα ἔστω καὶ ἐξωτερικὴν τινα ὁμοιότητα, ἀναφερομένην εἰς τὰς ἐπὶ μέρους μορφὰς τῆς διακοσμήσεως, ὅπως π.χ. εἰς τὴν μετόπην τῶν ὤμων ἢ εἰς τὴν κάτωθεν ταύτης ζώνην, ἐρμηνεύονται καὶ ἐκ τῆς μεταξὺ τῶν ὑπαρχούσης χρονικῆς σχέσεως. Ταῦτην δυνάμεθα νὰ καθορίσωμεν βάσει τῶν παραπληρωματικῶν κοσμημάτων, τῶν ὁποίων ὁ ἀριθμὸς περιορίζεται βαθμηδὸν ἐκ τοῦ ἀμφορέως τοῦ Βερολίνου πρὸς τὸν κρατῆρα τοῦ Ἐθνικοῦ Μουσείου Ἀθηνῶν καὶ ἐν συνεχείᾳ ἐκ τοῦ κρατῆρος τοῦ Cambridge πρὸς τὸν ἀμφορέα τῆς Περίσσης. Προσέτι ἀλλάζει καὶ ἡ σχέσις τῶν κοσμημάτων πρὸς τὴν κυρίως παράστασιν, ἐφ' ὅσον εἰς μὲν τὸ πρῶτον ἀγγεῖον ἀναπτύσσονται ἀμφότερα, κοσμήματα δηλαδὴ καὶ ἵπποι, ἐφ' ἑνὸς ἐπιπέδου, ἐνῶ εἰς τὰ δύο τελευταῖα τὰ ἀπλᾶ γεωμετρικὰ κοσμήματα, ἀποχωριζόμενα τῆς παραστάσεως, ἀποτελοῦν τρόπον τινὰ τὸ βᾶθος, πρὸ τοῦ ὁποίου προβάλλονται οἱ ἵπποι. Τοῦτο καθίσταται σαφέστερον εἰς τὸν δημοσιευόμενον ἀμφορέα.

47. Ἡ παρουσία τοῦ θέματος τούτου ἐπὶ τοῦ ἐκ Κουρίου κρατῆρος (σημ. 42), τῶν ἐκ Σάμου ὀστράκων δύο κανθάρων (AM 58 (1933), πίν. I, 1, Beil. XXVIII, 8 καὶ XXIX, 1), ἐπὶ τοῦ δημοσιευομένου ἀμφορέως καὶ ἐπὶ τῶν τριῶν ὑστερογεωμετρικῶν ἀγγείων τοῦ ναξιακοῦ κύκλου εἶναι ἀντίθετος πρὸς τὴν ἄποψιν τοῦ Brock, *BSA* 44 (1949), σ. 78, σημ. 86, ὁ ὁποῖος ἀναφέρων μόνον δύο ναξιακὰ παραδείγματα, ὑποστηρίζει τὸν ἐκ τῆς Ἀττικῆς δανεισμόν του.

48. Boelau, *JdI* 13 (1888), σ. 355, σημ. 22. Thera II, σ. 188. Pfuhl, *AM* 28 (1903), σ. 210.

49. Διὰ τὴν ναξιακὴν καταγωγὴν τῆς ομάδος Ο τοῦ Pfuhl βλ. *AE* 1945-47, σ. 4, σημ. 1 (Κοντολεων). Ὁ Buschor *AM* 54 (1929), σ. 142 τὴν θεωρεῖ παριακὴν, ἐνῶ ἡ *Stgsm*, ἔ.δ. σ. 223, σημ. 7 καὶ σ. 226, σημ. 12 ἐντάσσει μόνον τὸν ἀμφορέα Pfuhl O3 μεταξὺ τῶν «γραμμικῶν νησιωτικῶν».

50. Γενικῶς περὶ τῶν κυκλαδικῶν ἐπιδράσεων ἐπὶ τῆς ἀττικῆς ἀγγειογραφίας τοῦ 7ου αἰῶνος βλ. E. Brann, *Athenian Agora*, VIII, σ. 21 κ.έ. Ἀντίθετος τῆς ἀπόψεως ταύτης εἶναι ὁ J.M. Cook, *Gnomon* 34 (1962), σ. 823 καὶ τελευταίως ὁ Ἄ. Δεληβορριάς, *ΑΔ* 20 (1965): Μέρος Α', σ. 72.

51. *AA* 50 (1935), σ. 408, σημ. 1.

52. *CVA Cambridge* 2, III G, πίν. 15 ἀριθ. 8, ἀποδιδόμενον ὑπὸ τῆς Lamb εἰς τὸ βοιωτικὸν ἐργαστήριον.

53. Τὴν ἐκ τοῦ ναξιακοῦ ἐργαστηρίου προέλευσιν τοῦ κρατῆρος ἐπιβεβαιώνει καὶ ἡ μεταξὺ τοῦ ἵππου τῆς μετόπης του καὶ τῶν ἵππων τῶν ναξιακῶν ὀστράκων τῆς Δήλου Bc 4 (Délou XV, πίν. LIV A) ὑπάρχουσα ὁμοίότης σχεδίου. Αὕτη εἶναι ἴσως μεγαλύτερα ἢ ἡ ὑπὸ τοῦ Boardman σημειωθείσα ὁμοιότης (*BSA* 47 (1952), σ. 19, πίν. 4) μεταξὺ τῶν ἵππων τοῦ κρατῆρος καὶ τοῦ ἐρετριακοῦ ἀμφορέως A1, ἐπὶ τῆς ὁποίας ἐστηρίχθη οὗτος διὰ τὴν ἀπόδοσιν τοῦ πρώτου εἰς τὸ ἐρετριακὸν ἐργαστήριον. Ἀλλὰ καὶ ἂν ἀκόμη δεχθῶμεν τὴν ἐρετριακὴν προέλευσιν τοῦ κρατῆρος τοῦ Cambridge ἢ τὴν ἐκ τῆς Ἀττικῆς καταγωγὴν τοῦ ἀμφορέως τοῦ Βερολίνου εἶναι δύσκολον νὰ ἀποχωρίσωμεν τὰ τρία ἀγγεῖα ἐκ τοῦ νησιωτικοῦ κύκλου καὶ ἐιδικότερον ἐκ τοῦ ναξιακοῦ ἐργαστηρίου.

Ἐάν ὁμως ἴδωμεν τὰς μορφὰς τῶν ἵππων ἀνεξαρτήτως τῶν παραπληρωματικῶν κοσμημάτων, ἢ χωρίζουσα τὸν ἀμφορέα τῆς Περίσσης καὶ τὰ τρία προαναφερθέντα ἀγγεῖα ἀπόστασις φαίνεται ἐκ πρώτης ὄψεως μεγαλυτέρα. Τοῦτο ὀφείλεται εἰς τὸ γεγονός, ὅτι ὁ δημοσιευόμενος ἀμφορέως ἀποτελεῖ ἔργον ποιότητος καὶ ἐπομένως ἀντιπροσωπευτικὸν δημιούργημα τῆς ἐποχῆς του, ἐνῶ ὁ ἀμφορέως τοῦ Βερολίνου, ὁ κρατῆρ τῶν Ἀθηνῶν καὶ τοῦ Cambridge ἐξαρτώμενοι ἐκ τῆς γεωμετρικῆς παραδόσεως, ἀντιπροσωπεύουν τὸ ἔργον πλεον συντηρητικῶν καὶ μετρίων ζωγράφων. Οἱ ζωγράφοι οὗτοι γνωρίζουν, βεβαίως, νὰ ἀντιγράφουν καὶ τοὺς νέους τρόπους διακοσμητικῆς συνθέσεως, τοὺς ὁποίους δὲν ἔχουν οἱ ἴδιοι δημιουργήσει, παρουσιάζουν ὁμως ἀδυναμίαν ὡς πρὸς τὴν ἀπόδοσιν τῶν μορφῶν καὶ τῶν κοσμημάτων. Ἀποτέλεσμα τούτου εἶναι ἡ ἀνάμειξις παλαιῶν καὶ νέων στοιχείων, ἰδιαίτερος φανερὰ εἰς τὸν κρατῆρα τοῦ Cambridge, τοῦ ὁποίου ὁ ἵππος παρὰ τὰ γεωμετρικὰ του γνωρίσματα, δηλαδὴ τὴν μόλις ὑποδηλουμένην χαίτην ἢ τὸ τριγωνικὸν καὶ ἄνευ ἐξαιρέσεως πρόσωπον, εἶναι σύγχρονος περίπου τῶν ἵππων τοῦ ἀμφορέως ἐκ Περίσσης, κυρίως λόγῳ τῆς σωματικῆς του διαπλάσεως καὶ τῶν χαμηλῶν ποδῶν, τῶν ὁποίων δηλοῦνται αἱ ἀρθρώσεις⁵⁴. Τοῦ κρατῆρος τοῦ Cambridge πρωϊώτερος πρέπει νὰ θεωρηθῆ ὁ κρατῆρ τῶν Ἀθηνῶν, ὅπου ὁ γεωμετρικὸς εἰς ἐμφάνισιν ἵππος (Πί ν. 50β) συνυπάρχει μεθ' ἑλικομόρφου κοσμήματος, ἀπεικονιζομένου εἰς τὴν μετόπην τῆς ἐμπροσθίας ὄψεως (Πί ν. 84 α). Τέλος πρωϊώτερος ὄλων θὰ πρέπη νὰ εἶναι ὁ ἀμφορέως τοῦ Βερολίνου, ὄχι μόνον λόγῳ τῶν παραπληρωματικῶν του κοσμημάτων καὶ τοῦ περισσότερα γεωμετρικὰ στοιχεῖα ἔχοντος ἵππου, ἀλλὰ κυρίως λόγῳ τοῦ περιορισμένου ὕψους τῆς μετόπης τῶν ὤμων, ἢ ὁποία ὁμοιάζει πρὸς εὐρείαν διακοσμητικὴν ζώνην. Ὅπως ὅποτε ἢ ὑπὸ τοῦ Kübler χρονολόγησις τοῦ κρατῆρος τῶν Ἀθηνῶν καὶ τοῦ κατὰ τι παλαιότερου ἀμφορέως τοῦ Βερολίνου⁵⁵ ἐντὸς τῆς δεκαετίας 740 - 730 εἶναι ἴσως πολὺ πρῶτος, ἐνῶ ἢ ὑπὸ τοῦ Young⁵⁶ τοποθέτησις τοῦ τελευταίου περὶ τὸ 700 ἀντιτίθεται πρὸς τὴν ὄλην ἐξέλιξιν τῆς κυκλαδικῆς ἀγγειογραφίας.

Ἐπειδὴ ἢ διὰ μιᾶς μετόπης διακόσμησις τῶν ὤμων τῶν ἀγγείων καὶ τὸ θέμα τοῦ βόσκοντος ἵππου δὲν ἀποτελοῦν γνωρίσματα μιᾶς μόνον ἐποχῆς καὶ ἐπομένως δὲν παρέχουν δυνατότητα ἔστω καὶ σχετικῆς χρονολογήσεως τοῦ ἀμφορέως μας, θὰ προσπαθήσωμεν νὰ καθορίσωμεν ταύτην βάσει τῶν μορφῶν τῆς ἐμπροσθίας μετόπης τῶν ὤμων, αἱ ὁποῖα περισσότερον οἰοῦν ἄλλοι στοιχείου τῆς διακοσμήσεώς του ἀντιπροσωπεύουν καὶ τὸν χρόνον τῆς κατασκευῆς του.

Ἡ ἔλλειψις ὁμοίων συγχρόνων παραστάσεων ἐκ τῆς ομάδος τῶν «γραμμικῶν νησιωτικῶν» ἀμφορέων καὶ τῆς προδρόμου τῆς ὑστερογεωμετρικῆς ομάδος Ab μᾶς ἀναγκάζει νὰ στραφῶμεν κατ' ἀρχὴν μὲν πρὸς τὰ λοιπὰ κυκλαδικὰ ἐργαστήρια, κατόπιν δὲ καὶ πρὸς ἐργαστήρια ἄλλων κατὰ τὸ μᾶλλον ἢ ἥττον ἀπομεμακρυσμένων περιοχῶν. Ἐκ τῶν κυκλαδικῶν ἐργαστηρίων προσφορώτερον πρὸς σύγκρισιν φαίνεται νὰ εἶναι τὸ

54. Ἡ χρονολόγησις αὕτη ἐπιβεβαιούται ἐκ τῆς θέσεως καὶ τοῦ ἀριθμοῦ τῶν παραπληρωματικῶν κοσμημάτων, ἀναλόγων πρὸς τὰ τοῦ ἀμφορέως ἐκ Περίσσης, ὡς καὶ ἐκ τοῦ σχήματος τῆς μετόπης, ἢ ὁποία ἔχει ἀποκτήσει περισσότερον ὕψος ἢ εἰς τὰ δύο ἄλλα ἀγγεῖα.

55. Ἐν Kerameikos VI, σ. 2, σημ. 13. Διὰ τὴν ὑπὸ τοῦ Kübler προταθεῖσαν χρονολόγησιν τῶν πρωτοατικῶν ἀγγείων καὶ ὡς ἐκ τούτου καὶ τῶν ὑστερογεωμετρικῶν βλ. J.M. Cook, *Gnomon* 23 (1951), σ. 212 κ.ἑ.

56. Διὰ τὰς προτεινομένας ὑπὸ τοῦ Young καὶ Kübler χρονολογήσεις βλ. καὶ Ström ἑ.ἄ. σ. 269, σημ. 194.

ναξιακόν, διότι οί ἵπποι τῶν ἐκ Δήλου ναξιακῶν ὄστράκων Bc4 α καὶ β (Délou XV, πίν. LIV) παρουσιάζουν πολλὰ κοινὰ στοιχεῖα μετὰ τῶν ἵππων τοῦ ἐνταῦθα δημοσιευομένου ἀμφορέως. Ἡ εἰς συνεχῆ σειρὰν διάταξις τῶν ὀδηγεῖ εἰς χρόνους παλαιότερους ὄχι μόνον τοῦ ἀμφορέως ἐκ Περίσσης, ἀλλὰ καὶ τῶν προαναφερθέντων ὑστερογεωμετρικῶν ἀγγείων, ἦτοι τοῦ κρατήρος τῶν Ἀθηνῶν καὶ τοῦ κρατήρος τοῦ Cambridge. Ἀντιθέτως πρὸς τὴν διάταξιν ἢ διάπλασιν τῶν φαίνεται πλέον προηγμένη ἐν σχέσει πρὸς τὴν τῶν ἵππων τῶν ἀνωτέρω ἀναφερθέντων κρατήρων, πρᾶγμα τὸ ὁποῖον δικαιολογεῖ τὴν θεώρησιν τῶν ἵππων τῶν δηλιακῶν ὄστράκων ὡς τὴν ἄμεσον προβαθμίδα τῶν ὁμοίων μορφῶν τοῦ ἐνταῦθα παρουσιαζομένου ἀμφορέως. Ἡ τελευταία διαπίστωσις ἐρμηνεύεται ἐκ τοῦ γεγονότος, ὅτι τὰ ἐκ Δήλου ὄστρακα, ἂν καὶ παλαιότερα τῶν κρατήρων Ἀθηνῶν καὶ Cambridge, ἀντιπροσωπεύουν τέχνην ὑψηλοτέρας ποιότητος. Ἡ περιορισμένη ὁμως χρῆσις τῆς ἐξαιρέσεως μόνον εἰς τριγωνικόν τι τμήμα τῆς κεφαλῆς τῶν ἵππων, ἢ μὲν ὑποδηλούμενη χαίτη καὶ οἱ ἄνευ ἀρθρώσεων πόδες τοποθετοῦν τούτους μετὰ τῶν πρωϊμωτέρων ἀναφερθεισῶν παραστάσεων τοῦ τελευταίου τετάρτου τοῦ 7ου αἰῶνος⁵⁷.

Κατὰ τι μεταγενέστερον παράδειγμα τοῦ ἰδίου ἐργαστηρίου εἶναι τὸ ἐκ Σάμου ναξιακόν ὄστρακον κανθάρου (AM 58 (1933), σ. 96, Beil. XXVIII, 7)⁵⁸, ὅπου σώζεται τὸ ὀπίσθιον μέρος τοῦ σώματος ἵππου.

Τὴν ἰδίαν πρὸς τὸ τελευταῖον βαθμίδα ἐξελιξέως ἀντιπροσωπεύουν οἱ βόσκοντες καὶ βαδίζοντες ἵπποι τῶν ὄστράκων δύο ἄλλων κανθάρων, τοῦ σαμιακοῦ ὁμως ἐργαστηρίου (αὐτόθι, πίν. I, 1 καὶ Beil. XXVIII, 5 - 6, σ. 96), παρ' ὅλον ὅτι ὀρισμένα στοιχεῖα, ὅπως ἢ διαμόρφωσις τῆς κεφαλῆς καὶ τῶν ποδῶν τῶν, καθιστοῦν μεγαλυτέραν τὴν μετὰ τούτων καὶ τῶν ἵππων τοῦ ἀμφορέως τῆς Περίσσης ὑπάρχουσαν χρονικὴν ἀπόστασιν. Ἐὰν ὁμως λάβωμεν ὑπ' ὄψιν τὰς περιορισμένας δυνατότητας τοῦ σαμιακοῦ ἐργαστηρίου ἐν συγκρίσει πρὸς ἐκείνας τοῦ ἐργαστηρίου τῶν « γραμμικῶν νησιωτικῶν » ἀμφορέων, θὰ ἴδωμεν ὅτι τὸ μεσολαβοῦν χρονικὸν διάστημα εἶναι μικρότερον τοῦ νομιζομένου ἐκ τῆς ὡς ἄνω μεμονωμένης συγκρίσεως⁵⁹.

Ἐνῶ τὰ μέχρι τοῦδε ἀναφερθέντα παραδείγματα ἀποκλείουν τὴν εἰς τὸ πρῶτον ἡμισυ τοῦ τελευταίου τετάρτου τοῦ 8ου αἰῶνος χρονολόγησιν τοῦ ἀμφορέως, μία ἄλλη κατηγορία κυκλαδικῶν ἀγγείων, ἦτοι οἱ ἀμφορεῖς Ad τοῦ Μουσείου Μυκόνου (Délou XV, πίν. XX κ.έ.), χρονολογούμενοι εἰς τὰς ἀρχὰς ἤδη τοῦ 7ου αἰῶνος⁶⁰, περιορίζουν τὸν χρόνον τῆς δημιουργίας τοῦ ἐντὸς τῆς δεκαετίας 710-700. Ἡ χρονικὴ δηλαδὴ σχέσις τῶν ἵππων τοῦ ἀμφορέως Ad1, τοῦ πρωϊμωτέρου ἴσως ὄλων τῶν ἀγγείων τῆς ὁμάδος ταύτης, μετὰ τῶν ἵππων τοῦ ἀμφορέως τῆς Περίσσης εἶναι πράγματι, παρὰ τὰς ὑπαρχούσας διαφορὰς σχεδίου, στενοτάτη. Παρὰ ταῦτα καὶ παρὰ τὸν ὑπογεωμετρικὸν χαρακτήρα

57. Ἡ χρονολόγησις τῶν ὄστράκων καὶ τῶν προαναφερθέντων ὑστερογεωμετρικῶν ἀγγείων τοῦ ναξιακοῦ κύκλου εἶναι σύμφωνος πρὸς τὴν ὑπὸ τοῦ Brock ἔ.ά., σ. 74 κ.έ., προταθεῖσαν χρονολόγησιν τῆς κυκλαδικῆς κεραμεικῆς καὶ εἰδικότερον πρὸς τὴν χρονολόγησιν τῆς Ström ἔ.ά., σ. 236.

58. Ἡ μετὰ τούτου καὶ τῶν ἵππων τῶν σαμιακῶν ὄστράκων (AM 58 (1933), Beil. XXVIII, 5 καὶ 6) ὑπάρχουσα διαφορὰ δὲν ὀφείλεται εἰς τὸ γεγονὸς ὅτι τὸ πρῶτον εἶναι ἔργον μεταγενέστερον τῶν δύο ἄλλων, ὡς δέχεται ὁ Eilmann, ἀλλὰ εἰς τὴν ἐκ τοῦ ναξιακοῦ ἐργαστηρίου προέλευσίν του.

59. Πρὸς τὸν ἵππον τοῦ σαμιακοῦ κανθάρου (αὐτόθι, Beil. XXVIII, 8 καὶ XXIX, 1, σ. 97, εἰκ. 40-41), οἱ ὁποῖοι παρουσιάζουν ἀναλόγους ἀδεξιότητος ὡς πρὸς τὴν ἀπόδοσιν τῆς κεφαλῆς ἢ τῶν ποδῶν τῶν, ἂν καὶ χρονολογοῦνται ἐντὸς τοῦ α' τετάρτου τοῦ 7ου αἰῶνος.

60. J. Brock, ἔ.ά. σ. 80 καὶ Ström, ἔ.ά. σ. 269.

τῆς ομάδος⁶¹ εἶναι φανερόν, ὅτι τὰ ζῶα καὶ εἰδικώτερον οἱ ἵπποι παρουσιάζουν καλυτέραν ἄρθρωσιν τῶν ποδῶν μετὰ τοῦ σώματος, μεγαλύτεραν δυνατότητα διαφοροποιήσεως τοῦ λαίμοῦ ἐκ τοῦ στέρνου καὶ ἀνετώτερον διασκελισμὸν ἀκόμη καὶ εἰς τὸν ἀμφορέα Ad1.

Ἡ χρονολόγησις τοῦ δημοσιευομένου ἀμφορέως εἰς τὸ τέλος τοῦ 8ου αἰῶνος ἐπιβεβαιοῦται καὶ ἐκ τῆς ἀττικῆς ἀγγειογραφίας, ὡς δεικνύει ἡ ὑδρία τῆς συλλογῆς Βλαστοῦ (J.M. Cook, BSA 42 (1947), σ. 150, πίν. 22α), ἀντιπροσωπεύουσα τὴν παράλληλον βαθμίδα ἐξελιξέως τῶν ἀναφερθέντων ὑστερογεωμετρικῶν σαμιακῶν ὀστράκων, καὶ ὁ ἀμφορεύς τῆς Ν. Ὑόρκης (BSA 35 (1934 - 35), σ. 179, πίν. 47), ὁ ὁποῖος ἔχει ἤδη συσχετισθῆ μετὰ τῆς ομάδος Ad τοῦ Μουσείου Μυκόνου⁶².

Ἀκόμη καὶ αἱ ἔλαφοι τοῦ ἀρυβάλλου τῶν Συρακουσῶν (Payne, Necrocorinthia, σ. 7, πίν. 1,2) — διὰ τὰ ἀναφερθῶμεν καὶ εἰς παράλληλα παραδείγματα ἐκ τῆς κορινθιακῆς κεραμεικῆς — παρὰ τὸ γεγονὸς ὅτι δὲν προσφέρονται δι' ἄμεσον σύγκρισιν μετὰ τῶν ἵππων τοῦ ἀμφορέως ἐκ Περίσσης, ἐνισχύουν τὴν εἰς τὴν τελευταίαν δεκαετίαν χρονολόγησιν τούτου⁶³.

Διὰ τῆς συγκρίσεως τῶν ἵππων τῆς ἐμπροσθίας μετόπης τῶν ὄμων τοῦ ὑπὸ ἐξέτασιν ἀμφορέως πρὸς ἄλλας ἀναλόγους μορφάς, προερχομένας ἐκ τῶν κυκλαδικῶν ἐργαστηρίων, καθορίζεται ὄχι μόνον ἡ σχετικὴ τούτου χρονολόγησις, ἀλλὰ καὶ ἡ ἰδιομορφία τοῦ ἐργαστηρίου, ἐκ τοῦ ὁποῖου προῆλθεν. Ὅπως ἐκ τῶν προαναφερθεισῶν κυκλαδικῶν παραστάσεων οἱ ἵπποι τῶν ἐκ Δήλου ναξιακῶν ὀστράκων Bc4, ἂν καὶ παρουσιάζουν μεγαλύτεραν ὁμοιότητα σχεδίου μετὰ τῶν ἵππων τοῦ δημοσιευομένου ἀμφορέως, ἔχουν διαφοράς, τὰς ὁποίας δὲν ἐρμηνεύει ἡ μεταξὺ τῶν ὑπάρχουσα χρονικὴ ἀπόστασις, διότι ταύτας ἐπανευρίσκωμεν εἰς τὰς ἀναλόγους παραστάσεις τόσοσιν τοῦ ναξιακοῦ ἐργαστηρίου, ὅσον καὶ ἐκείνου τῶν «γραμμικῶν νησιωτικῶν» ἀμφορέων τοῦ 7ου αἰῶνος.

Οἱ ναξιακοὶ δηλαδὴ ἵπποι, ἐν ἀντιθέσει πρὸς τοὺς ἵππους τοῦ ἀμφορέως ἐκ Περίσσης, παρουσιάζουν ἐκ τῶν ὑστερογεωμετρικῶν ἤδη χρόνων ὀργανικωτέραν σύνδεσιν τῶν ποδῶν μετὰ τοῦ σώματος καὶ σαφέστερον διαχωρισμὸν τῶν ἐπὶ μέρους μορφῶν. Τὸ χαρακτηριστικὸν τοῦτο γνώρισμα ἀποβαίνει ἐμφανέστερον κατὰ τὸν 7ον αἰῶνα, ὡς δεικνύουν οἱ ἵπποι τοῦ ναξιακοῦ ἀμφορέως Bc2 (Délou XVII, πίν. IX, 2), τῶν ὁποίων αἱ ἀρθρώσεις τοῦ σώματος τονίζονται ἰδιαιτέρως. Ἀντιθέτως πρὸς τούτους οἱ ἵπποι τῆς ἐκ τοῦ ἐργαστηρίου τῶν «γραμμικῶν νησιωτικῶν» ἀμφορέων προερχομένης οἰνοχόης τοῦ Βρετανικοῦ Μουσείου (P. Bocci, Ricerche sulla ceramica cicladica, Studi Miscellanei, 2, πίν. IX, 1 καὶ X) ἐκφράζουν διάφορον ἀντίληψιν, καθ' ὅσον αἱ ἀνατομικαὶ λεπτομέρειαι τοῦ σώματος παρίστανται διὰ καθαρῶς ζωγραφικῶν μέσων. Ὁ τρόπος ἀποδόσεως τῶν μορφῶν, βασιζόμενος εἰς τὸν ἐλαφρότατον κυματισμὸν τῆς γραμμῆς τῶν περιγραμμάτων, παραμένει ὁ ἴδιος ἀπὸ τῆς ἐποχῆς τοῦ ἀμφορέως τῆς Περίσσης. Ἡ ἐκ τῆς ἐποχῆς ταύτης ἐξελίξις τοῦ ἀναφέρεται ἀπλῶς καὶ μόνον εἰς τὴν βαθμιαίαν ἐκλέπτυνσιν τῆς γραμμῆς, ἡ

61. Βλ. σημ. 34.

62. Διὰ τὴν ἀντίστοιχον βαθμίδα ἐξελιξέως τοῦ ἀμφορέως τῆς Περίσσης εἰς τὴν μικροπλαστικὴν βλ. H. Walter - K. Vierneisel, AM 74 (1959), σ. 17, Beil. 28, 1. Τὸ εἰδάλιον ἵππου τῆς ἰδιωτικῆς συλλογῆς τῆς Ἑλβετίας εἶναι χρονολογικῶς ἐγγύτερον τῶν ἵππων τοῦ δημοσιευομένου ἀμφορέως.

63. Διὰ τὴν ἐντὸς τῆς δεκαετίας 720 - 710 χρονολόγησιν τοῦ ἀρυβάλλου, τοῦ ὁποῖου αἱ ἔλαφοι εἶναι ἴσως πρωϊώτεραι τῶν ἵππων τοῦ ἀμφορέως ἐκ Περίσσης βλ. G. Vallet - F. Villard, BCH 76 (1952), σ. 289 κ.έ.

όποια πλέον εΰκαμπτος, χρησιμοποιείται ποικιλοτρόπως πρὸς φυσικωτέραν ἀπόδοσιν τῶν μορφῶν.

Ἡ ἔλαφος τοῦ ἐκ Θήρας ἀμφορέως Pfuhl J7 καὶ ὁ ἵππος τοῦ ἀμφορέως τῆς Βιβλιοθήκης τῶν Παρισίων (CVA II F, πίν. 6, ἀριθ. 9) δὲν δύνανται νὰ θεωρηθοῦν, λόγω τοῦ ἐπιμήκους σχήματος τῆς κεφαλῆς των, ὡς ἐνδιάμεσοι βαθμίδες μεταξύ τῶν δύο ἀνωτέρω ἔργων, διότι ὁ μὲν πρῶτος εἶναι ἔργον σύγχρονον τῆς οἰνοχόης⁶⁴, ὁ δὲ δεῦτερος μεταγενέστερος ταύτης⁶⁵. Ἐπειδὴ ὁμοῦς ὁ ἀμφορεύς τῆς Βιβλιοθήκης τῶν Παρισίων εἶναι ἔργον κατωτέρας ποιότητος, εἶναι δυνατόν νὰ ὑποθέσωμεν, ὅτι ὁ ζωγράφος τοῦ ἔξακολουθεῖ νὰ χρησιμοποιῆ τρόπους ἐκφράσεως παλαιότερους τῆς ἐποχῆς του καὶ ὁπωσδήποτε παλαιότερους τῆς οἰνοχόης τοῦ Βρετανικοῦ Μουσείου. Ἐπομένως ὁ ἵππος τοῦ ἀμφορέως τούτου δύναται νὰ τοποθετηθῆ μόνον τυπολογικῶς μεταξύ τῶν ἵππων τοῦ ἐνταῦθα δημοσιευομένου ἀμφορέως καὶ τῆς οἰνοχόης τοῦ Βρετανικοῦ Μουσείου. Ἐκ τοῦ ναξιακοῦ ἀντιθέτως ἐργαστηρίου, πλουσιωτέρου εἰς παραδείγματα μετ' ἀναλόγων παραστάσεων, ἔχομεν τὸν ἀμφορέα Βα4 (Délös XVII, πίν. II), τοῦ ὁποῦ ἡ προτομὴ ἵππου ἀνήκει τυπολογικῶς καὶ χρονολογικῶς εἰς τὸ α' τέταρτον τοῦ 7ου αἰῶνος⁶⁶. Τὸ ὀρθογώνιον σχεδὸν περίγραμμα τῆς κεφαλῆς τούτου καὶ ἡ ἰσχυρῶς καμπτομένη κάτω γνάθος ὁδηγοῦν εἰς τοὺς ἵππους τοῦ ἤδη ἀναφερθέντος ναξιακοῦ ἀμφορέως Βc2 καὶ τοῦ ἐκ Νάξου ἀμφορέως τῆς Ἀφροδίτης (Chr. Karusos, Eine naxische Amphora des frühen siebenten Jahrhunderts, JdI 52 (1937), σ. 166 κ. ἑ., εἰκ. 10 - 12) καὶ διαφοροποιοῦν τούτους σαφῶς τῶν ἐκ τοῦ ἐργαστηρίου τῶν «γραμμικῶν νησιωτικῶν» ἀμφορέων προερχομένων ἀναλόγων παραστάσεων.

Τὰς σημειωθείσας διαφορὰς μεταξύ τοῦ ναξιακοῦ ἐργαστηρίου καὶ ἐκείνου τῶν «γραμμικῶν νησιωτικῶν» ἀμφορέων εὐρίσκομεν καὶ εἰς μεταγενέστερα ἔργα. Οὕτως αἱ κεφαλαὶ τῶν ἵππων τῶν ἀμφορέων τῆς ομάδος C (Délös XVII, πίν. XV κ.ἑ.)⁶⁷ παρουσιάζουν ἐπάνοδον εἰς παλαιὰ σχήματα, ὅπως εἶναι ἡ δι' ἰσχυρῶς καμπυλωμένης γραμμῆς

64. Payne, JHS 46 (1926), σ. 205 καὶ Brock, ἑ.ἄ. σ. 76 καὶ σημ. 69. Ἡ Strøm (ἑ.ἄ. σ. 237) θεωρεῖ τὸν ἀμφορέα Pfuhl J8 πρωϊμώτερον τῆς οἰνοχόης τοῦ Βρετανικοῦ Μουσείου. Ἀλλὰ καὶ ἂν δεχθῶμεν τοῦτο, ἡ μεταξύ των χρονικὴ ἀπόστασις δὲν εἶναι ἀρκετὴ διὰ νὰ ἐρμηνεύσῃ τὴν μορφολογικὴν ἐξέλιξιν ἐκ τῆς κεφαλῆς τῆς ἐλάφου τοῦ ὡς ἄνω ἀμφορέως εἰς ἐκείνην τῆς οἰνοχόης.

65. Μεταγενέστερον στοιχεῖον εἰς τὴν παράστασιν τοῦ ἵππου εἶναι ἡ διὰ χρωματικῆς διαφορᾶς δῆλωσις τῆς χαιτίης. Ὁμοίως ἀποδίδεται καὶ ἡ χαιτίη ἐπὶ ναξιακοῦ ὄστράκου (ΠΑΕ 1960, σ. 260, πίν. 197 β), τὸ ὁποῖον, ἂν καὶ κάπως μεταγενέστερον, θὰ ἠδύνατο νὰ συνδεθῆ χρονικῶς μετὰ τῆς ἐλάφου τοῦ ἀμφορέως τῆς Στοκχόλμης. Εἰς τὴν ἐποχὴν τοῦ ἀμφορέως τούτου μᾶς ὁδηγεῖ καὶ τὸ σχῆμα τοῦ ἀμφορέως τῆς Βιβλιοθήκης τῶν Παρισίων.

66. Εἰς τὰς ἀρχὰς τοῦ α' τετάρτου τοῦ 7ου αἰῶνος θὰ πρέπη ἴσως νὰ τοποθετηθῆ καὶ τὸ προσφάτως εὐρεθὲν ναξιακὸν ὄστρακον (ΠΑΕ 1961, σ. 199, πίν. 156 δ), ὅπου ὁ ἀπλοὺς τρόπος ἀποδόσεως τῶν ἐπὶ μέρος μορφῶν τοῦ σωζομένου τμήματος τῆς κεφαλῆς τοῦ ἵππου καὶ ἡ ἀδεξία σύνδεσις τῆς κάτω γνάθου μετὰ τῆς σιαγόνης χρονολογοῦν τοῦτο πρωϊμώτερον τοῦ ἀμφορέως Ab19 (Délös XV, πίν. XVII). Ἡ κεφαλὴ τοῦ ἵππου Βα7α (Délös XVII, πίν. V), ἂν καὶ περισσότερον προηγμένη, εὐρίσκεται χρονικῶς ἐγγύτερον τοῦ ναξιακοῦ ὄστράκου.

67. Ἀντίθετοι πρὸς τὴν ὑπὸ τῶν Payne, ἑ.ἄ. σ. 205-207, Buschor, AM 54 (1929), σ. 143 καὶ Karusos, ἑ.ἄ. σ. 191 ὑποστηρικθεῖσαν ἄποψιν, ὅτι ἡ ὡς ἄνω ὁμάς διαδέχεται τὴν ὁμάδα τῶν «γραμμικῶν νησιωτικῶν» ἀγγείων, εἶναι οἱ Brock, ἑ.ἄ. σ. 76 κ.ἑ., Boardman, ἑ.ἄ. σ. 19, σημ. 94 καὶ Dugas, Céramique des Cyclades, σ. 248 κ.ἑ. Ὁ τελευταῖος ἐν Délös XVII, σ. 21 ἀναθεωρεῖ τὰς ἀπόψεις του καὶ δὲν ἐντοπίζει τὴν ὁμάδα. Σύμφωνας πρὸς τὰς τελευταίας ἀπόψεις τοῦ Dugas εἶναι καὶ ἡ Strøm, ἑ.ἄ., σ. 265 κ.ἑ. Τελευταῖος ὁ Κοντολέων, ΠΑΕ 1961, σ. 199 - 200, δέχεται μὲν ὅτι ἡ ὁμάς C ἀποτελεῖ τὴν συνέχειαν τῶν «παριακῶν» ἀμφορέων, ὑποστηρίζει ὁμοῦς τὴν ἐκ τῆς νήσου Νάξου καταγωγὴν ἀμφοτέρων.

δήλωσις τῆς σιαγόνος, γνωστή ἤδη ἐκ τῆς ἐποχῆς τοῦ ἀμφορέως ἐκ Περίσσης, ἐνῶ εἰς τὸ προσφάτως εὑρεθὲν ὄστρακον τῆς Νάξου (ΠΑΕ 1961, σ. 199, πίν. 156 γ) τονίζονται ἀκόμη περισσότερο τὰ χαρακτηριστικὰ γνωρίσματα τοῦ ναξιακοῦ ἐργαστηρίου, ἤτοι ἡ καθαρότης καὶ ὁ δυναμισμὸς τῶν μορφῶν καὶ ἡ ἐκ τῶν ἔνδον ἀπορρέουσα κίνησις. Μεταξὺ τῶν μεταγενεστέρων τούτων ἔργων ὑπάρχουν βεβαίως καὶ ὠρισμένοι ὁμοιότητες, ὡς ἡ διὰ μιᾶς εὐθείας γραμμῆς ἀπόδοσις τοῦ μετώπου καὶ τῆς ρινὸς ἢ ὁ σχηματισμὸς τοῦ ρώθωνος. Ἐναφερόμεναι ὁμως εἰς τὰς ἐπὶ μέρους μορφάς⁶⁸, δὲν ἀποτελοῦν οὐσιώδη γνωρίσματα διὰ τὸν καθορισμὸν τῆς ἐργαστηριακῆς προελεύσεως τοῦ ὄλου ἔργου.

Ἐκ τῆς συγκρίσεως τῶν ἀνωτέρω παραδειγμάτων κατέστη φανερόν, ὅτι τὰ ὀλίγα ἐκ τῶν προσφάτων ἀνασκαφῶν τῆς Νάξου ἀπεικονισθέντα ὄστρακα δὲν μεταβάλλουν τὴν μέχρι τοῦδε γνωστὴν εἰκόνα τῆς ναξιακῆς κεραμικῆς. Ἡ συνολικὴ δημοσίευσίς τούτων εἶναι ἴσως δυνατόν νὰ ἀποδείξῃ τὴν ἐκ τῆς νήσου Νάξου καταγωγὴν τῶν ἀγγείων τοῦ «γραμμικοῦ νησιωτικοῦ» ρυθμοῦ, δεδομένου ὅτι ὑπάρχουν πολλὰ κοινὰ στοιχεῖα, ὡς ἡδη ἐσημειώθη, μεταξὺ τῶν «γραμμικῶν νησιωτικῶν» καὶ τῶν συγχρόνων τῶν ναξιακῶν. Πρόσθετος λόγος διὰ τὴν ἀποδοχὴν τῆς γνώμης ταύτης εἶναι καὶ τὸ ἤδη σημειωθὲν γεγονός (Ν. Kontoleon, AM 73(1958), σ. 135), ὅτι εἰς τὴν Δῆλον ἔχομεν ἐλάχιστα «παριακά» ἀγγεῖα ἐν ἀντιθέσει πρὸς τὰ ναξιακά. Ἐὰν μάλιστα δεχθῶμεν τὸν ὑπογεωμετρικὸν χαρακτήρα τῶν περισσοτέρων ἀγγείων τῆς ομάδος Ab, τότε ἡ ὑστερογεωμετρικὴ ἐποχὴ τῆς «παριακῆς» ἀγγειογραφίας ἀντιπροσωπεύεται εἰς τὴν Δῆλον μόνον ὑπὸ τῶν ἀμφορέων Ab1 - Ab2 καὶ τῶν ὀλίγων σκύφων, οἱ ὅποιοι συνδέονται πρὸς τοὺς ὡς ἄνω ἀμφορεῖς. Παρὰ ταῦτα ἡ ἐκ τῶν ναξιακῶν εὐρημάτων παρουσίασις ἑνὸς μόνου θραύσματος γραμμικοῦ νησιωτικοῦ ρυθμοῦ (ΠΑΕ 1960, πίν. 196 β), τὸ ὁποῖον μάλιστα φέρει ἀπλᾶ γραμμικὰ κοσμήματα, δὲν ἀρκεῖ διὰ τὸν ἐντοπισμὸν τῆς ομάδος τῶν «γραμμικῶν νησιωτικῶν» ἀγγείων εἰς τὴν Νάξον, διότι ἀνάλογα ἀγγεῖα ἔχουν εὑρεθῆ καὶ ἀλλαχοῦ, ὡς π.χ. εἰς τὴν Μύκονον⁶⁹, καὶ ὡς ἐκ τούτου δὲν δύνανται νὰ θεωρηθοῦν ταῦτα ὡς τυπικὰ παραδείγματα ἑνὸς μόνου ἐργαστηρίου.

Διὰ τοὺς ἀνωτέρω λόγους θὰ πρέπη νὰ ἀρκεσθῶμεν ἐνταῦθα εἰς τὸ ἐκ τοῦ δημο-

68. Ἀναλόγους ὁμοιότητας εὐρίσκομεν ὡσαύτως καὶ μεταξὺ τῶν παλαιότερων παραστάσεων τῆς ομάδος τῶν «γραμμικῶν νησιωτικῶν» ἀμφορέων καὶ τοῦ ναξιακοῦ ἐργαστηρίου. Πρβλ. τὴν κεφαλὴν τοῦ λέοντος τοῦ ἐκ Δήλου ὄστράκου (Dēlos XV, πίν. LIII A, ἀριθ. 20) πρὸς τὰς κεφαλὰς τῶν λεόντων τοῦ ναξιακοῦ ἀμφορέως τοῦ Ἐθνικοῦ Μουσείου Ἀθηνῶν ἀριθ. 11708 (Agias-Hirmer, ἔ.ἀ., πίν. V). Ἀκριβῶς λόγῳ τῶν μεμονωμένων τούτων ὁμοιοτήτων εἶναι δύσκολον νὰ καθορισθῇ ὁ τόπος προελεύσεως τοῦ ἔργου, τὸ ὁποῖον μιμεῖται ἢ ἀντιγράφει ὁ ζωγράφος τῆς οἰνοχόης τῆς Κύμης (Πί ν. 88α-β). Ὁ Payne, ἔ.ἀ. σ. 205 τὴν ἀποδίδει εἰς τὸ ἐργαστήριον τῶν «γραμμικῶν νησιωτικῶν» ἀμφορέων, ἐνῶ οἱ Dugas, Dēlos XVII, σ. 7, Karusos ἔ.ἀ., σ. 188, σημ. 5 καὶ Ström, ἔ.ἀ. σ. 264 εἰς τὸ ναξιακόν. Ἡ ἐκ τῆς Νοτίου Ἰταλίας προέλευσις τοῦ ἔργου, ὑποστηρικθῆσα ὑπὸ τοῦ Brock, ἔ.ἀ. σ. 78, ἐνισχύεται καὶ ἐκ τοῦ γεγονότος ὅτι αἱ κοσμοῦσαι τοὺς ὅμους μορφαὶ δὲν τίθενται ἐντὸς μετοπῶν, ὡς κατὰ κανόνα ἔχομεν τοῦτο εἰς τὴν κυκλαδικὴν ἀγγειογραφίαν, ἀλλὰ εἶναι τοποθετημένα ἐλευθέρως εἰς τὸν χῶρον τῆς εὐρείας ζώνης τῶν ὤμων. Ἐπειδὴ ὁμως ἡ ὅλη διάταξις τῆς διακοσμήσεως καὶ τὸ εἶδος τῶν διακοσμητικῶν θεμάτων ἀπαντοῦν ἐπὶ τῆς οἰνοχόης τοῦ Βρετανικοῦ Μουσείου καὶ ἐπειδὴ οἱ ἵπποι, λόγῳ τοῦ σχήματος τῆς κεφαλῆς τῶν, τῆς γραμμικῆς ἀποδόσεως τῶν βοστρύχων τῶν καὶ τῆς συμμετρικῆς τῶν διατάξεως, ὁδηγοῦν εἰς ἀγγεῖα τοῦ «γραμμικοῦ νησιωτικοῦ» ρυθμοῦ, θὰ πρέπη νὰ δεχθῶμεν, ὅτι ὁ ζωγράφος τῆς οἰνοχόης τῆς Κύμης μιμεῖται ἔργον τοῦ ὡς ἄνω ἐργαστηρίου, ἔστω καὶ ἂν οἱ παριστανόμενοι λέοντες ἐνθυμίζουσαν ἀμυδρῶς ἀναλόγους ναξιακὰς παραστάσεις. Βλ. καὶ Boardman, BSA 52 (1957), σ. 9, σημ. 52.

69. M. Ervin, AD 18 (1963): Μέρος Α', σ. 38.

σιευομένου ἀμφορέως συναγόμενον συμπέρασμα, εἰς τὴν ἐπιβεβαίωσιν δηλαδὴ τῆς ἐξ ἑνὸς ἐργαστηρίου καταγωγῆς τῶν ἀγγείων Ab τῆς Δήλου, τοῦ «Besondere Gruppe» τοῦ Pfuhl, τῶν «γραμμικῶν νησιωτικῶν» καὶ τῆς ομάδος C τῆς Δήλου, ἀναμένοντες διὰ τὸν ἐντοπισμὸν τοῦ ἐργαστηρίου τούτου νεώτερα ἀνασκαφικὰ εὐρήματα ἐκ τῆς νήσου Νάξου ἢ καὶ ἐκ τῆς νήσου Πάρου, τῆς ὁποίας δὲν ἔχει ἀνασκαφῆ εἰσέτι οὔτε ἐν νεκροταφεῖον δίδον σαφῆ εἰκόνα τῆς ἀγγειογραφικῆς τῆς παραγωγῆς.

ΑΓΓΕΛΙΚΗ ΛΕΜΠΕΣΗ



Θήρα: α - β. Ἀμοφορεὺς ἐκ Περίσσης

Α. ΛΕΜΠΕΣΗ



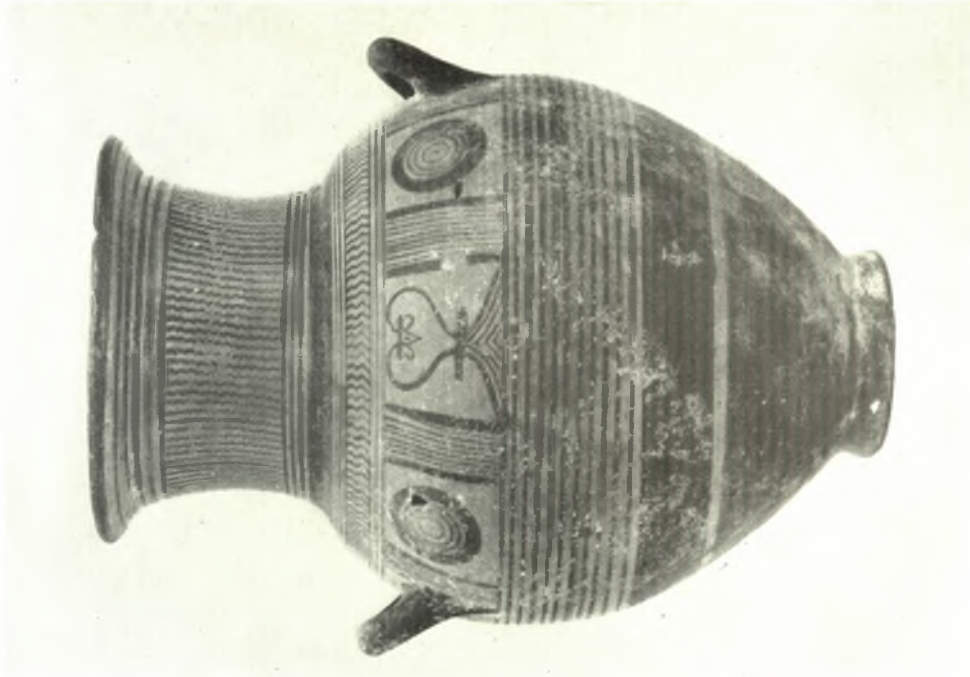
Θήρα: α - β. Ἀμοφρέως Ρφuhl JI

Α. ΛΕΜΠΕΣΗ



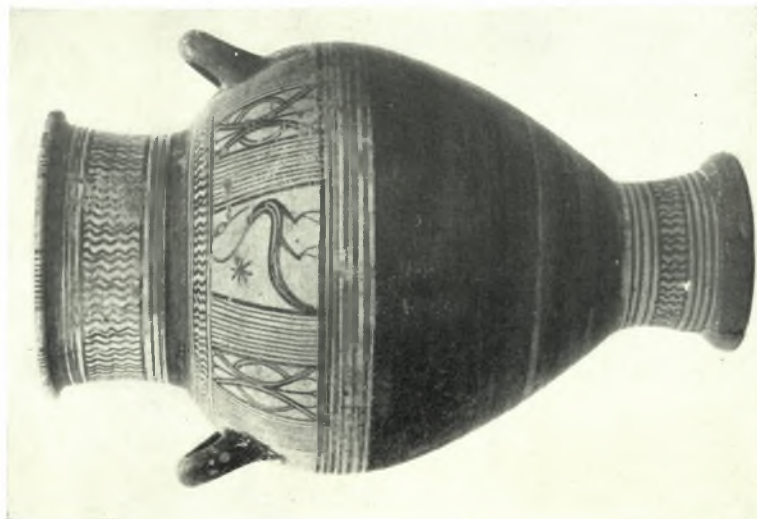
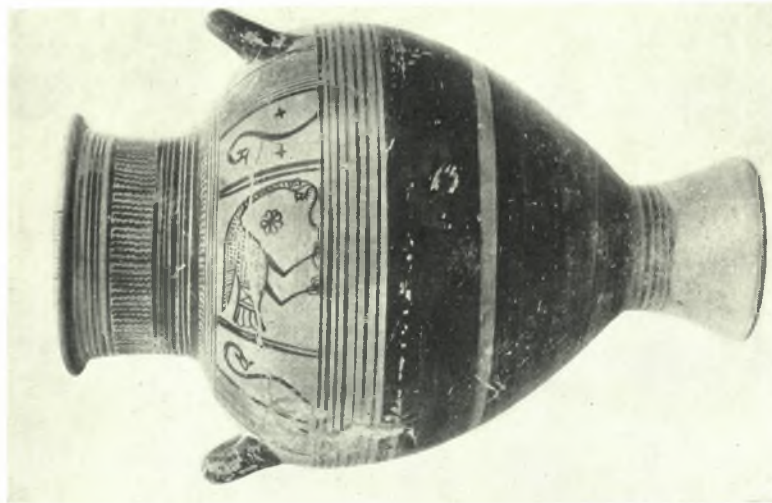
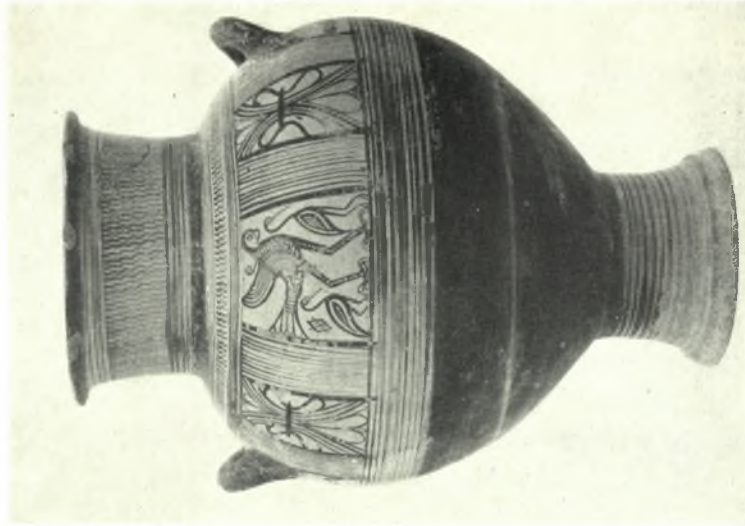
Θήρα: α - β. Ἀμφορέυς Θεγα II, ἀρθ. 6

Α. ΛΕΜΠΕΣΗ



Θήρα: α. Ἀμφορεύς Ρφuhl J8, β. Ἀμφορεύς Ρφuhl J11

Α. ΛΕΜΠΕΣΗ



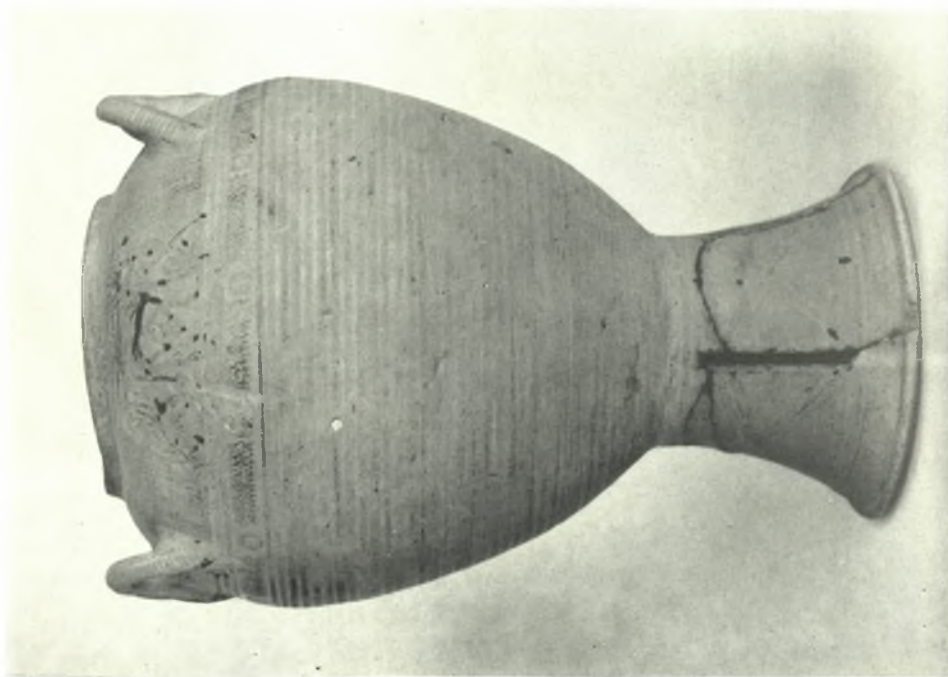
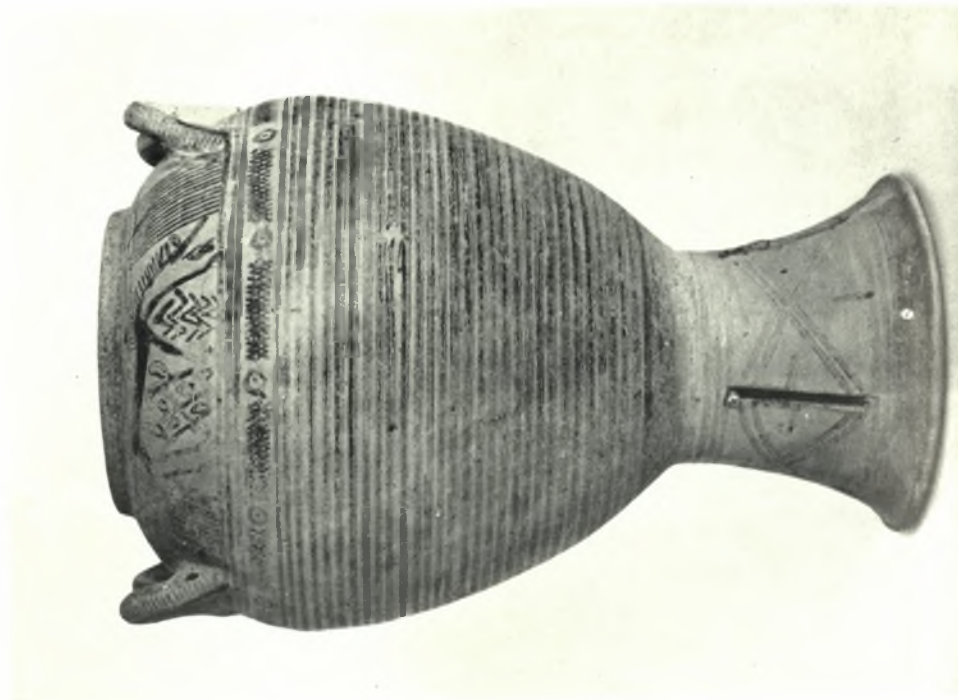
Θήρα: α. Ἀμφορεύς Ρφίηλ J2. β. Ἀμφορεύς Ρφίηλ J5. γ. Ἀμφορεύς Thera II. ἀριθ. 8

Α. ΛΕΜΠΕΣΗ



α. Θήρα: Ἀμφορεύς Ρφιηλ J14, β. Μόναζον: Ἀμφορεύς

Α. ΛΕΜΠΕΣΗ



Ἀθήναι: α - β. Κρατὴρ Ἐθνικοῦ Μουσείου, ἀριθ. 842

Α. ΛΕΜΠΕΣΗ



α. Βερολίνον: Ἀμφορεύς 3901, β. Ἀθήναι: Λεπτομέρεια τῆς ὀπισθίας ὕψευς τοῦ κρατῆρος ἀριθ. 842

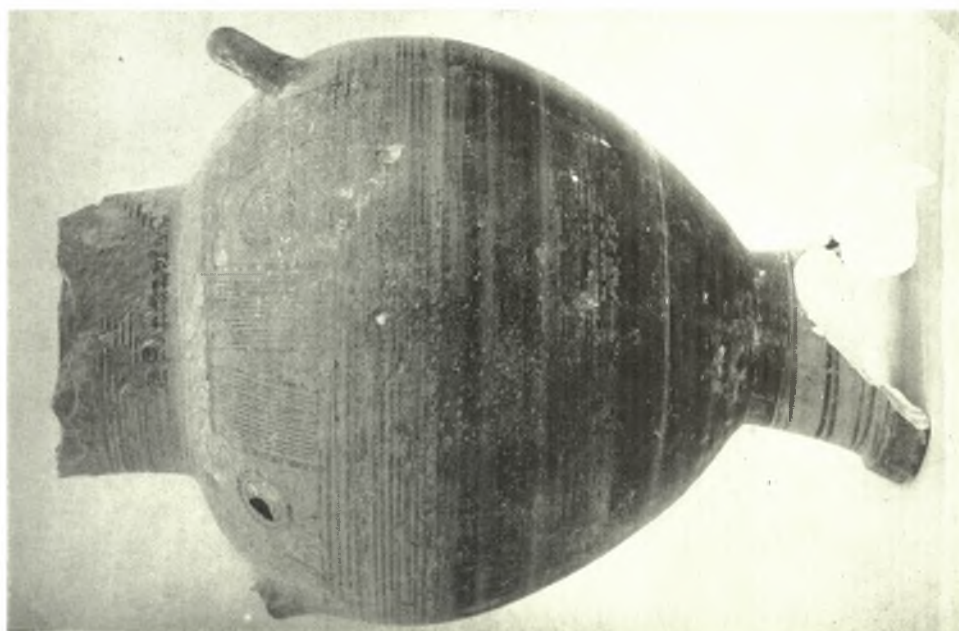
Α. ΛΕΜΠΕΣΗ



α. Cambridge: Κρατήρ ἀριθ. 302

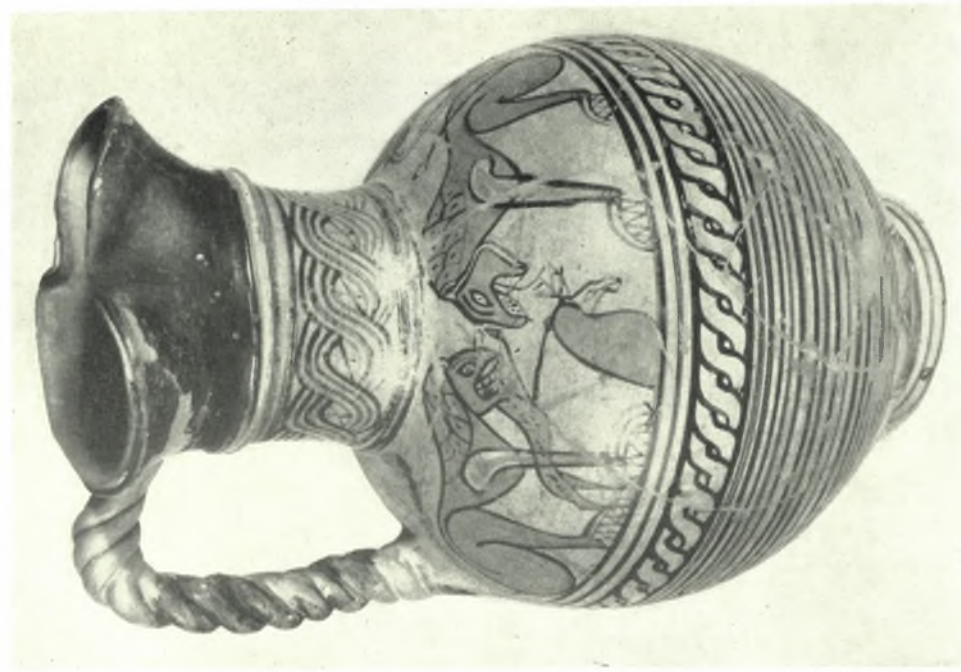
β. Θήρα: Λεπτομέρεια ἐκ τῆς ἐμπροσθίας ὄψεως τοῦ ἀμφορέως ἐκ Περίσσης

Α. ΛΕΜΠΕΣΗ



Θήρα: α. Ἀμφορέτις Ρήφιη J10 α. β. Λεπτομέρεια ἀμφορέως Ρήφιη J14

Α. ΛΕΜΠΕΣΗ



Νεάπολις: α - β. Οινόχοη εκ Κύπρου

Α. ΛΕΜΠΕΣΗ