

ΑΝΑΣΚΑΦΗ ΜΥΚΗΝΩΝ

Κατόπιν τῆς ὑπὸ τοῦ Ἀρχαιολογικοῦ Συμβουλίου ἐγκρίσεως τῆς συνεχείας τῶν ὑπὸ τὴν διεύθυνσίν μου τελουμένων ἀνασκαφῶν εἰς τὰς Μυκῆνας, εἰργάσθημεν καὶ ἐντὸς καὶ ἐκτὸς τῆς ἀκροπόλεως ἀπὸ τῆς 3ης Ἰουλίου 1963 μέχρι τῆς 20ῆς Δεκεμβρίου 1963 μὲ τὰ ἀκόλουθα ἀποτελέσματα.

Α. Ἐντὸς τῆς ἀκροπόλεως

1. Πρὸς νότον τῆς περιοχῆς τοῦ Βορείου Κυκλωπείου Τείχους, τῆς ἐρευνηθείσης τὸ 1962, ἀνεσκάφη ἑκτασις 40 x 30 μ. καὶ εἰς αὐτὴν ἀπεκαλύφθη πλήρως κτήριο (Πί ν. 129α), τὸ ὁποῖον ἐν μέρει προηγουμένως εἶχεν ἀνασκαφῆ ὑπὸ τοῦ ἀειμνήστου διδασκάλου Χρ. Τσουντα, οὐδέποτε ὅμως ἐδημοσιεύθη τι περὶ αὐτοῦ. Οἱ ἐπὶ τῆς ἐπιφανείας διαφαινόμενοι λίθοι τῶν τοίχων τοῦ ἑξακτηριζόντο ὡς ἑλληνιστικά κτίσματα. Τὰ ὀλίγα παραμείναντα ἄσκαπτα τμήματά του ἀπεδείχθησαν ἀρκετὰ διὰ νὰ βεβαιώσουν τὴν κατασκευὴν καὶ χρῆσιν του εἰς ΥΕ III Β χρόνους. Τὸ κτήριο ἀποτελεῖται ἐκ 4 δωματίων, ἐκ τῶν ὁποίων τὸ κεντρικὸν (Πί ν. 129β) ἔχει ἐσωτερικὰς διαστάσεις 5.25 x 5 μ. Οἱ τοῖχοί του πολλαχοῦ διατηροῦνται εἰς ὕψος 1.50 - 1.80 μ. ἄνωθεν τοῦ δαπέδου. Δαπάναις τῆς Ὑπηρεσίας καὶ ὑπὸ τὴν ἐποπτείαν τοῦ διευθυντοῦ Ἀναστηλώσεως κ. Εὐσταθίου Στίκα, οἱ τοῖχοι τοῦ κτηρίου, ὡς καὶ οἱ τῶν διαδρόμων τῶν ἀποκαλυφθέντων τὸ 1962, ἐστερεώθησαν, οὕτως ὥστε ἡ καλὴ διατήρησις τοῦ κτηρίου ἐξησφαλίσθη πλήρως. Διὰ τοῦτο καὶ ἐκφράζω τὴν εὐγνωμοσύνην μου εἰς τὰ μέλη τοῦ Συμβουλίου, τὰ ὁποῖα ἐνέκριναν τὴν ἐργασίαν ταύτην. Τὸ κτήριο ἔχει δύο ἐξωτερικὰς εἰσόδους, πρὸ ἐκάστης τῶν ὁποίων εὐρέθησαν μικρὰ τετράπλευρα δωμάτια, προφανῶς θυρωρεῖα.

Μικρὰ διασωθέντα τεμάχια ἀποδεικνύουν ὅτι τὰ δάπεδα τῶν δύο κυρίων δωματίων ἐκαλύπτοντο μὲ τὴν γνωστὴν μυκηναϊκὴν ἀμμοκονίαν καὶ ὅτι οἱ τοῖχοι τῶν ἐκαλύπτοντο ὑπὸ ἐγχρώμου κονιάματος. Εἰς τὸ μέσον περιήπου τοῦ βορειοανατολικοῦ τοίχου τοῦ κεντρικοῦ δωματίου ἀπεκαλύφθησαν ὑπολείμματα κτίσματος ἐκ πηλοῦ, ἀσπροχώματος καὶ μικρῶν λίθων σχήματος ἑλλειψοειδοῦς, ἢ πραγματικὴ χρῆσις τοῦ ὁποίου ἦτο ἀδύνατον νὰ ἐξακριβωθῆ, διότι ἐν πολλοῖς εἶχε καταστραφῆ εἰς τὴν ἀρχικὴν τοῦ χώρου ἀνασκαφῆν. Ἡ μεταξὺ τοῦ κτίσματος τούτου καὶ τῆς βορειοδυτικῆς γωνίας τοῦ δωματίου ἐπίχωσις εἰς πλάτος 0,70 μ. ἦτο ἀδιατάρακτος καὶ εἰς αὐτὴν εὐρέθησαν ψηφίδες ἐξ ὑαλομάζης, ὄστρακα ΥΕ III Β χρόνων, τεμάχια πηλίνων εἰδωλίων τῶν γνωστῶν μυκηναϊκῶν τύπων Φ καὶ Ψ (Πί ν. 132β) καὶ ἐν

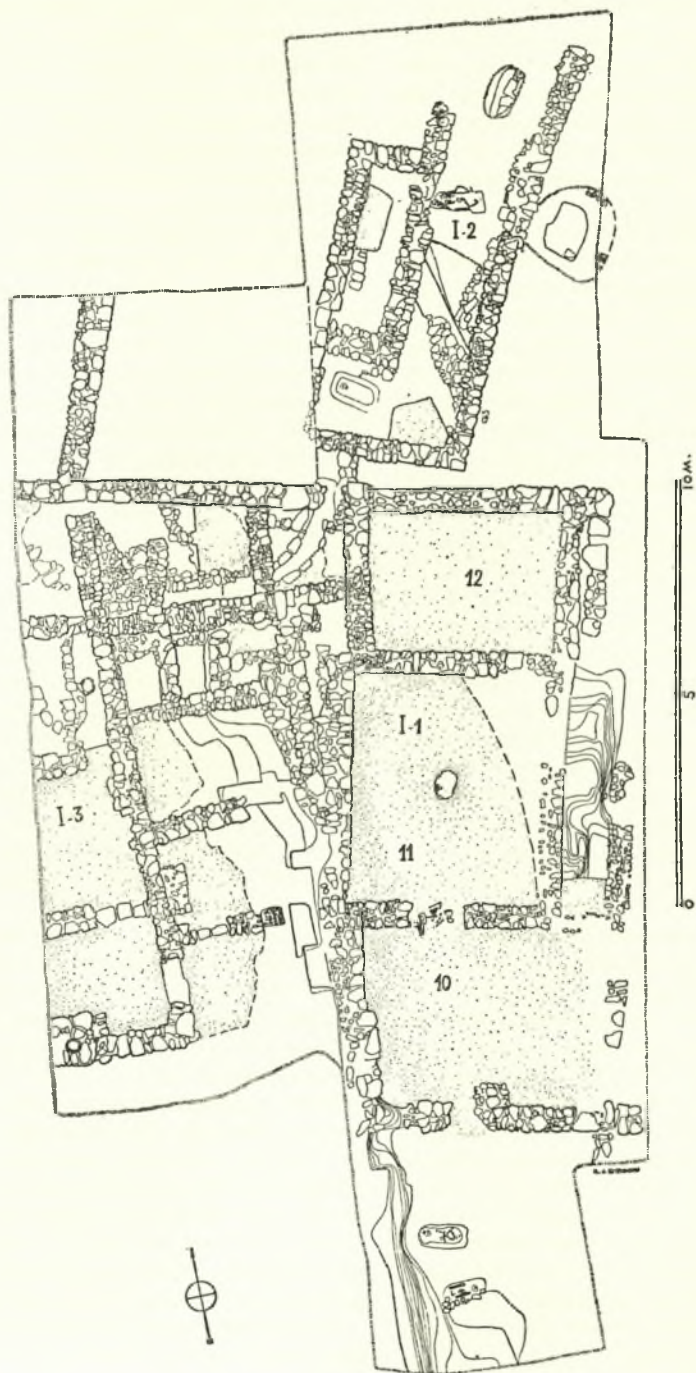
πλήρες εἰδῶλιον τύπου Φ, ἢ ἐπιφάνεια τοῦ ὁποίου εἶναι κεκοσμημένη διὰ γραμμῶν ὀφιοσχῆμων ἐρυθροῦ χρώματος. Ἀκριβῶς ὑπεράνω τοῦ εἰδωλίου τούτου εὐρέθησαν δύο μικρὰ τεμάχια Αἰγυπτιακῆς πινακίδος ἐκ φαγεντιανῆς (Πί ν. 132α), ἢ ὁποῖα ἐπ' ἀμφοτέρων τῶν πλευρῶν φέρει δέλτον τοῦ Αμηνχοτερ III τῆς 18ης δυναστείας, κατὰ τὸν κ. Ν. Μπουφίδην.

Μεταξὺ τῶν ἄλλων εὐρημάτων ἐκ τοῦ κτηρίου Μ καὶ τῆς περιοχῆς του πρέπει νὰ σημειώσω πλεῖστα ὄστρακα ΥΕ III Β χρόνων, τεμάχια ἀγγείων ἐκ μολύβδου (Πί ν. 130β), χαλκοῦν δακτυλίδιον μὲ κυκλικὴν ἐξ ἀργύρου σφενδόνην, τεμάχιον μικρᾶς τετραπλευροῦ πλακὸς ἐξ ὑαλομάζης, ἢ ὁποῖα φέρει παράστασιν δύο λεοντομόρφων δαιμόνων, οἱ ὁποῖοι κρατοῦν πρόχουν ἄνωθεν κίονος, ἔν σχεδὸν πλήρες εἰδῶλιον ἐξ ἐλεφαντοστοῦ ὕψους 0,035 μ. (Πί ν. 131α), γυναικὸς φεροῦσης τὰς χεῖρας πρὸ τοῦ γυμνοῦ της στήθους, καὶ διάτρητον σφραγιδόλιθον μὲ παράστασιν λέοντος καὶ ταύρου.

Περὶ τὸ κτήριο Μ ἀπεκαλύφθη εἰς μῆκος 25 μ. δρομίσκος, μέσου πλάτους 2.50 μ., ὁ ὁποῖος καταλήγει εἰς τὸ μεταξὺ τῶν διαδρόμων Α καὶ Β πλατύσκαλον (Πί ν. 130α). Πόθεν ἤρχιζεν ὁ δρομίσκος αὐτὸς ἴσως ἐξακριβωθῆ εἰς μελλοντικὴν ἀνασκαφῆν. Ἴσως νὰ συνήντα τὸν δρομίσκον ΓΔ-1, ὁ ὁποῖος ἀπεκαλύφθη τὸ 1962. Καὶ τὸν δρομίσκον ΓΔ-1 ἠρευνησαμεν εἰς ἑκτασις 10 μέτρων. Κατὰ μῆκος τῆς δυτικῆς του πλευρᾶς εὐρέθησαν 4 δωμάτια, τὰ ὁποῖα εἶχον σκαφῆ προηγουμένως ὑπὸ τοῦ Τσουντα καὶ τὰ ὁποῖα προφανῶς ἦσαν ἀποθήκαι.

Εἰς τὴν ἀνατολικὴν πλευρὰν τοῦ δρομίσκου ΓΔ-1 εὐρέθη ἡ νοτιοδυτικὴ γωνία τοῦ κτηρίου Μ, μεταξὺ δ' αὐτῆς καὶ τοῦ βορείου τέρματος τοῦ δρομίσκου ἀπεκαλύφθη κλίμαξ καὶ κυκλοτερῆς διάδρομος (Πί ν. 133α). Ἡ κλίμαξ ἔχει 6 βαθμίδας ἐκ πώρου λίθου, ἐκ τῶν ὁποίων αἱ 5 διεσώθησαν πλήρως, καὶ πλάτος κάτω μὲν 1.90 μ., ἄνω δὲ 1.34 μ. Ἐκ τοῦ πλατυσκάλου τῆς κλίμακος ἤρχιζεν ἀνηφορικὸς διάδρομος, ὁ ὁποῖος, παρακάμπτων τὴν ΒΔ. γωνίαν τοῦ κτηρίου Μ, ἔφερε προφανῶς εἰς ὑπερφᾶ δωμάτια τοῦ διαδρόμου Γ, ἴσως δὲ καὶ τοῦ κτηρίου Μ. Ὁ παρὰ τὴν κλίμακα κυκλοτερῆς διάδρομος, μέσου πλάτους 1.40 μ., ἔφερεν εἰς τὸ νότιον ἄνδρον τοῦ διαδρόμου Γ.

Ἡ συναγωγὴ τελικῶν συμπερασμάτων διὰ τὸ κτήριο Μ θὰ πρέπει νὰ ἀναβληθῆ, ἕως ὅτου ἐρευνηθῆ πλήρως ὁλόκληρος ὁ περὶ αὐτὸ χώρος. Αἱ ἀρχιτεκτονικαὶ του ὅμως λεπτομέρειαι καὶ ἡ θέσις του ἀποδεικνύουν ὅτι ἦτο σπουδαῖον κτίσμα σχεσίον ἔχον πρὸς τὸ ὅλον συγκρότημα τῶν ἀπο-



Σχέδ. 1. Σχέδιον τομέως Ἀγρέως

θηκών και τῶν διαδρόμων τοῦ βορείου Κυκλωπέου τείχους.

2. Ἡ ἀνωτάτη κορυφή τοῦ λόφου καὶ τὸ ὑψηλότερον τμήμα τοῦ ἀνακτόρου ἠρηνήθη πλήρως μὲ μεγάλην προσοχὴν καὶ εἰς ὅλην τὴν ἔκτασιν ἀπεκαλύφθη ὁ βράχος. Ἀποτέλεσμα τῆς ἐργασίας αὐτῆς ἦτο ἡ ἀνεύρεσις μικρῶν τμημάτων μυκηναϊκῶν τοίχων καὶ διαπέδων, ὡς καὶ ἡ διαπίστωσις λαξευμάτων ἐπὶ τοῦ βράχου. Ταῦτα ἀποδεικνύουν ὅτι τὸ εἰς τὴν κορυφὴν τοῦ λόφου τμήμα τοῦ ἀνακτόρου περιεῖχε τουλάχιστον 4 δωμάτια καὶ οὐχὶ μίαν ὑπόστυλον αἴθουσαν, ὡς ἐπιστεύετο. Κάτωθεν τοῦ διασωθέντος διαπέδου τοῦ «δωματίου τῶν πίθων» εὐρέθησαν ὑπολείμματα ἀρχαιότερου διαπέδου ἐκ πλακῶν γυψολίθου, τὸ ὁποῖον ἀποδεικνύει ὅτι τμήμα τουλάχιστον ἑνὸς προγενεστέρου τοῦ τελικῶς καταστραφέντος ἀνακτόρου εἶχε βλαβὴ ὑπὸ πυρᾶς εἰς ΥΕ III Β χρόνους (Πί ν. 134α).

Κατὰ τὴν βορείαν τοῦ λόφου πλευρὰν ἀπεκαλύψαμεν τὸ ὅλον μήκος, ἀνερχόμενον εἰς 19 μ., τοῦ ἀναλημματικοῦ τοίχου τοῦ ὑποβαστάζοντος τὴν ταρατσαν τῆς ἀρχαϊκῆς ἐποχῆς (Πί ν. 133β). Τὸ μήκος του ὡς καὶ ἡ πρὸς τὰ ΝΔ. συνέχειά του, ἡ ὁποία διεσώθη εἰς ἔκτασιν 6 μέτρων, ἀποδεικνύει ὅτι ἡ ἀρχαϊκὴ ταρατσα ἦτο σημαντικῶν διαστάσεων. Παρὰ τὴν ἐσωτερικὴν ὄψιν τοῦ ἀνατολικοῦ τοίχου τοῦ σηκοῦ τοῦ ἐλληνιστικοῦ ναοῦ, διασφύζεται τμήμα τοίχου μήκους 4.50 μ., τὸ ὁποῖον προφανῶς ἀνήκει εἰς τὸν ἐπὶ τῆς κορυφῆς τοῦ λόφου ἰδρυθέντα ναὸν τῆς ἀρχαϊκῆς ἐποχῆς.

3. Τὸ ἀρχικὸν βορειοανατολικὸν κυκλώπειον τεῖχος, τοῦ ὁποίου τὰ ὑπολείμματα ἀπεκαλύφθησαν τὸ 1959, ἠρηνήθη καὶ πάλιν. Ἡ ἔρευνα αὐτῆ ἐπεβεβαίωσε τὰς προηγουμένως γενομένας παρατηρήσεις, κατέστησε δυνατὴν τὴν συμπλήρωσιν τοῦ σχεδίου τῆς περιοχῆς καὶ οὕτως ἐπέτρεψε τὴν τελικὴν μελέτην τοῦ τείχους, ἡ ὁποία ὑπεβλήθη εἰς τὴν Ἀρχαιολογικὴν Ἑταιρείαν πρὸς δημοσίευσιν. Ἐπίσης ἡ ἔρευνα αὐτῆ ἀπέδειξεν ὅτι ὁ ἕτερος τῶν δύο ἀναλημματικῶν τοίχων τῆς βορειοανατολικῆς ἐπεκτάσεως, τῶν σημειωθέντων ὑπὸ τῶν ἐρευνητῶν ἀπὸ τοῦ Steffen καὶ Τσουντα μέχρι τοῦ Wace καὶ Μαρινάτου, δὲν εἶναι ἀναλημματικὸς τοίχος, ἀλλὰ ἐπισῶρευσις ὄγκολίθων, οἱ ὅποιοι κατωλίσθησαν ἀπὸ τοῦ νοτίου σκέλους τοῦ περιβόλου τῆς νοτιοδυτικῆς ἐπεκτάσεως. Οἱ ὄγκολιθοὶ οὗτοι ἔκειντο ἐπὶ ἐπιχώσεως χρώματος μέ-

σου ὕψους 1.65 μ. Ἡ ἀνασκαφὴ τῆς ἐπιχώσεως αὐτῆς θὰ μᾶς ἀπασχολήσῃ τὴν ἀνοιξιν τοῦ 1964 καὶ ἐλπίζεται ὅτι τὰ ἐξ αὐτῆς ὄστρακα θὰ παράσχουν στοιχεῖα χρονολογικὰ διὰ τὴν κατασκευὴν τῆς ἐπεκτάσεως. Πρὸς τοῦτοις ἡ ἔρευνα αὐτῆ ἀπέδειξε τὴν ὑπαρξιν μυκηναϊκοῦ δρόμου, ὁ ὁποῖος ἔφερε ἀπὸ τῆς ὑπογείου δεξαμενῆς τῆς βορειοδυτικῆς ἐπεκτάσεως εἰς τὴν βορείαν Πύλιν. Εἰς τὸ παρὰ τὴν πύλιν τέρμα τοῦ δρόμου ἀπεκαλύφθη κλιμαξὴ εἰς τὸ κοῖλον τῆς ὁποίας εἶχεν ἰδρυθῆ τὸ λεγόμενον φυλακεῖον τῆς Βορείας Πύλης.

B. Ἐξω τῆς ἀκροπόλεως

Εἰς τὴν πρὸς βορρᾶν τοῦ Θησαυροῦ τοῦ Ἀτρέως περιοχὴν συνεπληρώθη ἡ ἀνασκαφὴ τῆς οἰκίας I, τῆς ἀποκαλυφθείσης τὸ 1962 (Πί ν. 134β' Σχ ἐδ. 1). Κατὰ μήκος τῆς ἀνατολικῆς πλευρᾶς τῆς οἰκίας ὑπῆρχε διάδρομος, ὁ ὁποῖος δυστυχῶς κατεστράφη ὑπὸ τοῦ μηχανικοῦ ἀνασκαφῆς, τοῦ χρησιμοποιηθέντος διὰ τὴν διέυρυνσιν τοῦ δρόμου καὶ τῆς πλατείας τοῦ θησαυροῦ. Εἰς τὴν πρὸ τῆς οἰκίας αὐτὴν εὐρέθησαν δύο τάφοι πρωτογεωμετρικῶν χρόνων. Οἱ σκελετοὶ ἦσαν σχετικῶς καλῶς διατηρημένοι καὶ εἰς τεταμένην θέσιν. Εἰς τὸν ἕνα τῶν τάφων εὐρέθησαν δύο περόναι ἐκ σιδήρου, ἐνώτια ἐκ χαλκοῦ καὶ μικρὰ πρωτογεωμετρικὴ πρόχους. Εἰς τὸν ἕτερον εὐρέθησαν δύο στρεπτά δακτυλίδια, τὸ ἓν ἐκ σιδήρου τὸ ἕτερον ἐκ χαλκοῦ, καὶ μία περόνη ἐκ σιδήρου.

Πρὸς βορρᾶν τῆς οἰκίας I, ἐσκάφη τμήμα ἐτέρας οἰκίας K, ὑπὸ τὸ δάπεδον τῆς ὁποίας εὐρέθησαν λείψανα προγενεστέραν κτηρίων, τὰ ἀρχαιότερα τῶν ὁποίων ἀνήκουν εἰς ΥΕ II χρόνους, ὡς ἀποδεικνύεται ἀπὸ τὰ ὄστρακα «Ἐφυρείων κυπέλλων», τὰ ὁποῖα περιεῖχεν ἡ ἐπίχωση. Πρὸς δυσμὰς τῆς οἰκίας I ἀνεσκάφη χῶρος πλάτους 10 μ. καλυπτόμενος ἀπὸ βαθεῖαν φορητὴν ὑπὸ τῶν ὄμβριων ὑδάτων ἐπίχωσιν. Εἰς τοῦτον ἀπεκαλύφθησαν ἐν ὅλῳ 9 δωμάτια πλήρως καὶ 4 μερικῶς. Ἡ οἰκία, εἰς τὴν ὁποίαν ἀνήκουν, ἐκτείνεται περισσότερο πρὸς δυσμὰς, πρὸς τὴν ἄσκαπτον πλαγίαν τοῦ λόφου. Πολυάριθμα ὄστρακα γραπτῶν ΥΕ III Β ἀγγείων, τεμάχια εἰδωλίων, τεμάχια ἐγχρώμου κονιάματος, μικρὰ κοσμήματα ἐξ ὑαλομάζης εὐρέθησαν εἰς τὴν ἐπίχωσιν τῆς οἰκίας.

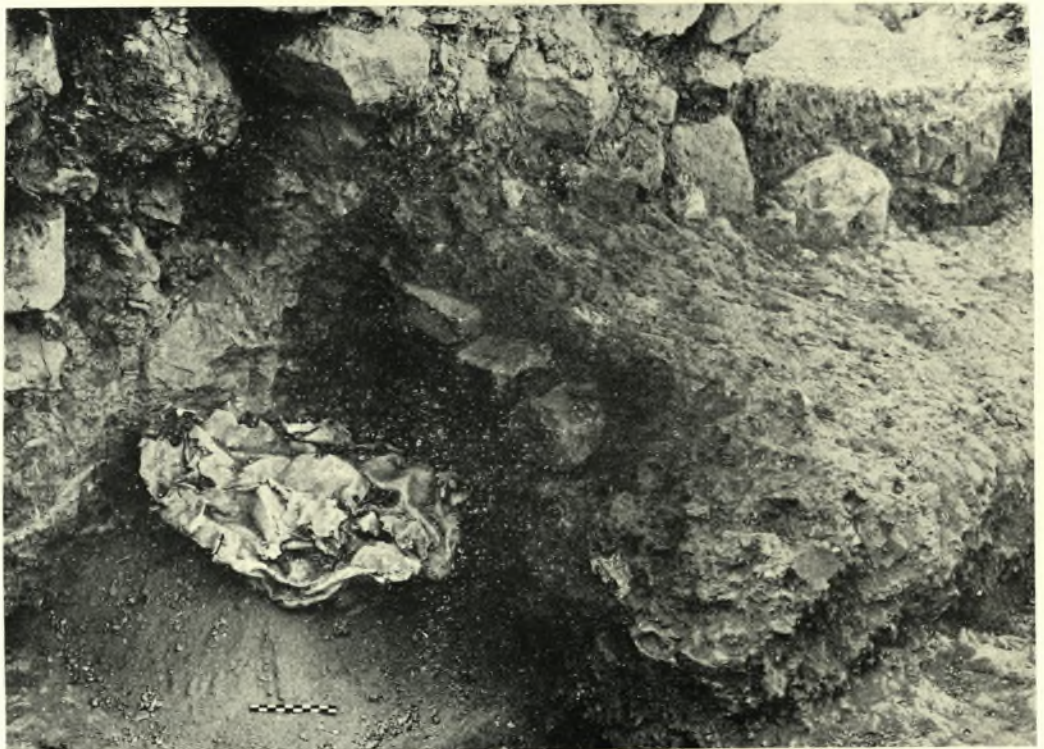
G. ΜΥΔΩΝΑΣ

*



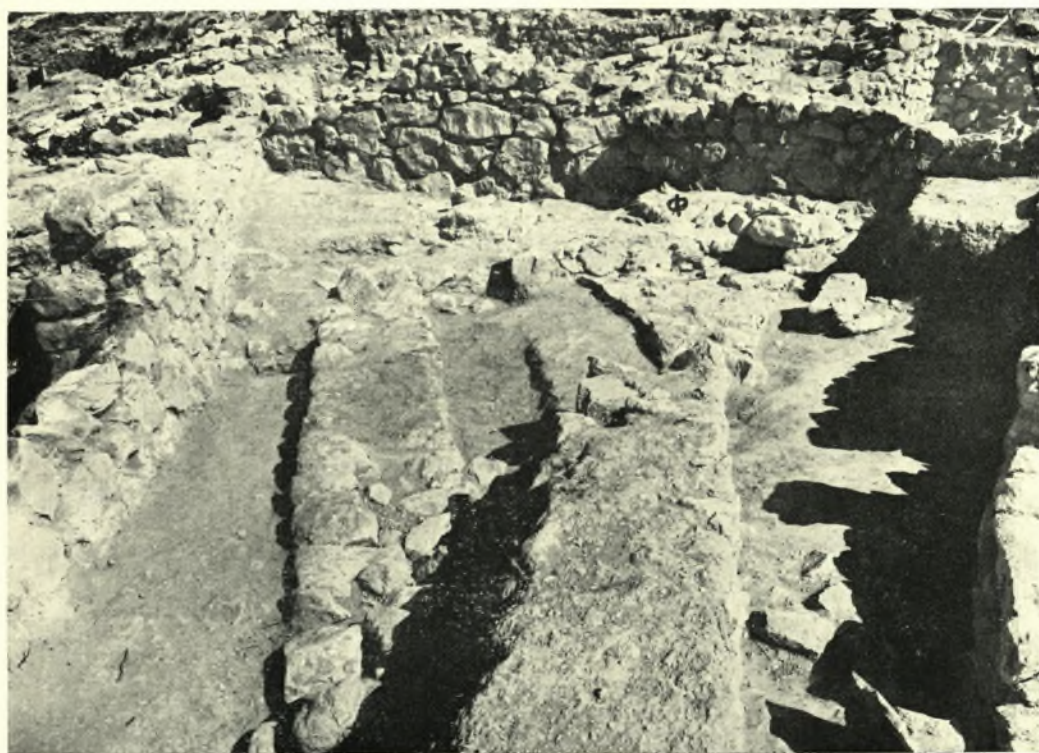
Μυκήναι: α. Γενική άποψις κτισμάτων προς Ν. τοῦ Β. Κυκλωπέιου Τείχους,
β. Κτήριοι Μ. Κεντρικόν δωμάτιον Μ-2 καί πρὸς Ἄνατολάς δωμάτιον Μ-3

Γ. ΜΥΛΩΝΑΣ



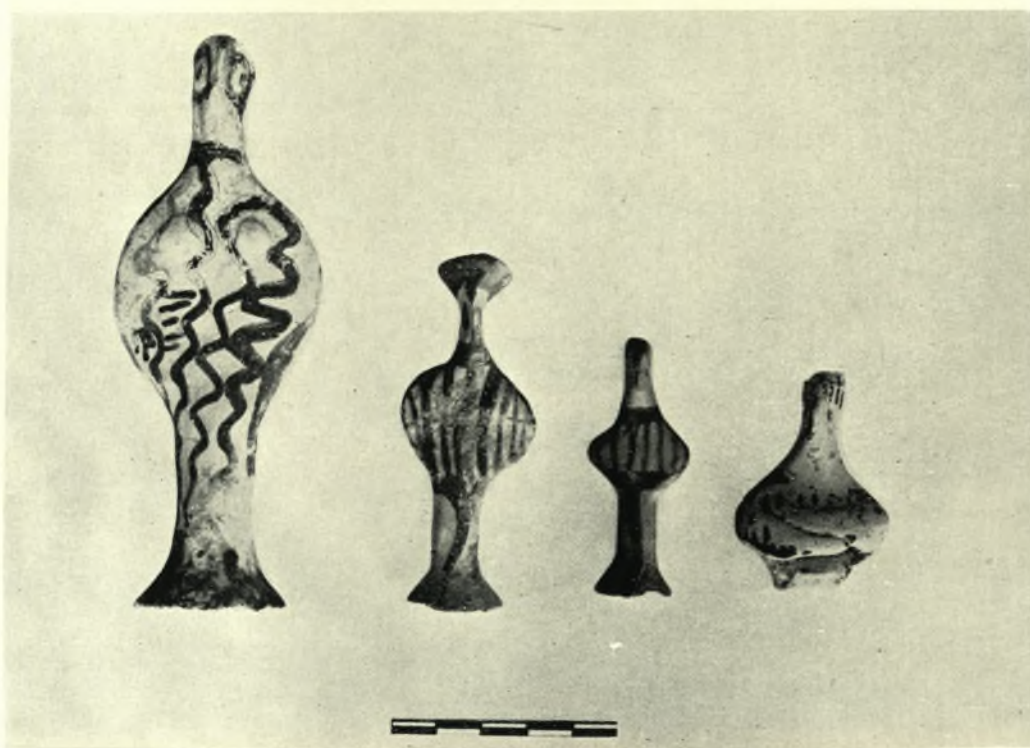
Μυκήναι: α. Ἐξωτερικὴ εἴσοδος εἰς δωμάτιον Μ-3, β. Μολύβδινον ἄγγειον κατὰ χάραν εἰς τὸ δωμάτιον Μ-3

Γ. ΜΥΛΩΝΑΣ



Μυκῆναι: α. Ειδώλιον ἐξ ἐλεφαντοστοῦ· ὀπισθία δὲντις, β. Τριγωνικὴ αὐλὴ πρὸς τὰ ΒΑ. τοῦ κτηρίου Μ.Φ. = φρεάτιον ὑπονόμων

Γ. ΜΥΛΩΝΑΣ



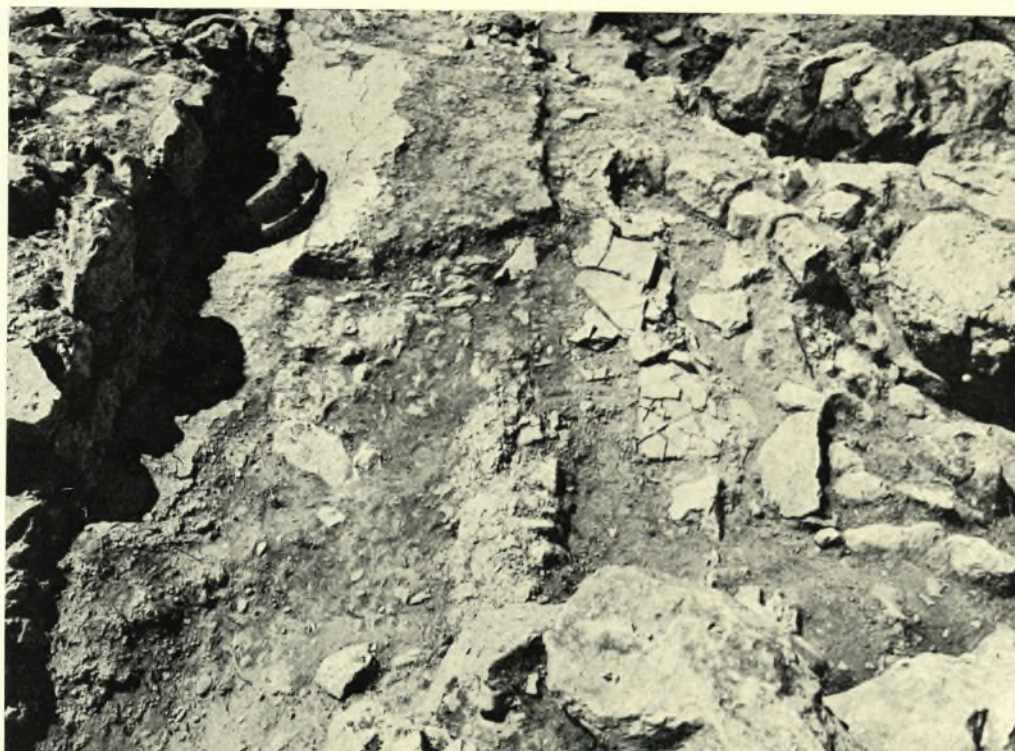
Μυκῆναι: α. Τεμάχια αἰγυπτιακῆς ἐνεπιγράφου πινακίδος, β. Εἰδῶλια ΥΕ ΠΙ Β ἀπὸ τὸ κτήριον Μ

Γ. ΜΥΛΩΝΑΣ



Μυκῆναι: α. Κλίμαξ καὶ κυκλοτερῆς διάδρομος, β. Ἡ ΒΔ. γωνία τοῦ ἀναλημματικοῦ τοίχου (α - α) τῆς ἀρχαϊκῆς ἐποχῆς, β - β, θεμέλια ἐλληνιστικοῦ ναοῦ

Γ. ΜΥΛΩΝΑΣ



Μυκήναι: α. «Δωμάτιον πίθων» τοῦ ἀνακτόρου Μυκηνῶν. Προγενέστερον ἐκ γυψολίθου δάπεδον παρακωμένον, β. Γενικὴ ἀποψὶς θεμελίων τῆς οἰκίας 1-3 εἰς τὸν τομέα τοῦ θησαυροῦ τοῦ Ἀτρέως

Γ. ΜΥΛΩΝΑΣ