

ὑψος. Εἰς τὴν γωνίαν διασταυρώσεώς των εὐρέθη μικρὸς κιονίσκος ἐκ παραθύρου. Πρὸς τὴν δυτικὴν πλευρὰν τῆς τομῆς καὶ ὑπὸ τοὺς προαναφερθέντας τοίχους ὑπῆρχε κατεστραμμένος παλαιόθεν ὑστερογεωμετρικὸς τάφος (συνελέγησαν ὠραία τεμάχια γεωμετρικῶν ἀγγείων) καὶ ὑπ' αὐτὸν πλακόστρωτον, ἴσως Μυκηναϊκῆς ἐποχῆς, δεδομένου ὅτι εὐρέθησαν καὶ μυκηναϊκά ὄστρακα.

Εἶναι προφανὲς ὅτι πρόκειται περὶ μιᾶς βασιλικῆς παλαιοχριστιανικῆς ἐποχῆς, ἥτις ἤδη, μετὰ τὴν πρὸ ἐτῶν ἀποκαλωφθεῖσαν εἰς θέσιν Ἑλίκη Ἐργου τοιαύτην, θέλει διαφωτισεῖ τὰς σχετικὰς μετὰ τὴν ἐποχὴν ταύτην γνώσεις μας περὶ Ἐργου.

Ε. ΠΡΩΤΟΝΟΤΑΡΙΟΥ-ΔΕΓΓΛΑΚΗ

*

6. Ἄλλαι πρόχειροι ἀνασκαφαί

I. Ἡ Ἑλίκη, κειμένη κατὰ τὴν ὀρεινὴν Ἐργολίδα εἰς τὸ βορειοδυτικὸν ἄκρον αὐτῆς καὶ ἐγγύτατα τῶν ὀρίων τῆς Ἀρκαδίας καὶ Κορινθίας, μνημονεύεται διὰ τῶν ἐξῆς ὀλίγων λέξεων ὑπὸ τοῦ Παυσανίου (VIII, 13,1): «Μετὰ δὲ Στύμφαλόν ἐστιν Ἑλίκη, συνεδρίου μὲν τοῦ Ἀργολικοῦ μετέχουσα καὶ αὕτη, Ἄλεον δὲ τὸν Ἀφείδαντος γενέσθαι σφίσις ἀποφαίνουσιν οἰκιστὴν. Θεῶν δὲ ἱερά αὐτόθι Ἀρτέμιδος ἐστὶν Ἐφεσίας καὶ Ἀθηναῖας Ἀλέας καὶ Διονύσου ναὸς καὶ ἄγαλμα. Τούτῳ παρὰ ἔτος Σκίτερεια ἑορτὴν ἄγουσι, καὶ ἐν Διονύσου τῇ ἑορτῇ κατὰ μάντευμα ἐκ Δελφῶν μαστιγοῦνται γυναῖκες, καθ' ἃ καὶ οἱ Σπαρτιατῶν ἔφηβοι παρὰ τῇ Ὀρθίῳ».

Ἀπὸ τὴν ἀρχαίαν πόλιν διατηροῦνται καὶ σήμερον εἰς καλὴν σχετικῶς κατάστασιν τὰ τείχη τῆς ἀκροπόλεως τῆς ἐπὶ ἰκανῶς ὑψηλοῦ πετρώδους λόφου, κειμένου περὶ τὰ 4 χλμ. νοτίως τοῦ ὁμωνύμου χωρίου (Πί ν. 125α). Ἡ ἐπιβλητικότης τῶν τειχῶν καὶ αἱ ὀργιάζουσαι φῆμαι περὶ τοῦ ὅτι τὰ ἐρείπια ταῦτα ὑπέκρυπτον ἀμυθῆτου ἀξίας θησαυροὺς παρεκίνησαν οὐχὶ σπανίως τοὺς ἀρχαιοκαπήλους εἰς λαθραίας ἐκεῖ ἀνασκαφάς, μεθ' ἐκάστην τῶν ὁποίων αἱ φῆμαι καθίσταντο περισσότερο ἐξωφρενικαί.

Μετὰ τὴν ἐλπίδα ὅτι ἦτο δυνατόν γὰρ ἐπιτύχῃ τὴν ἐπισήμανσιν ἑνὸς ἐκ τῶν μνημονευομένων ὑπὸ τοῦ Περιηγητοῦ ἱερῶν, ἀλλὰ καὶ διὰ τὰ θέσω τέρμα εἰς τὰς ἀνωτέρω φῆμας, τὰς ὁποίας, ἐπειδὴ ἐγγυρῶν τὴν πενιχρότητα τῆς θέσεως, οὐδέποτε ἐπίστευσα, ἐζήτησα καὶ ἔλαβον παρὰ τῆς Ἐπιμελητικῆς Ἀρχαιοτήτων μικρὰν χρηματικὴν πίστωσιν πρὸς διενέργειαν ἐκεῖ δοκιμαστικῆς ἐρεύνης.

Λόγῳ τῆς προηγηθείσης σπορᾶς τῶν ἀγρῶν καὶ

τῶν συνεχῶν βροχῶν, ἡ ἐρευνα ὑπῆρξε λίαν περιορισμένη, ἀπέδωσε δὲ μόνον εἰς ἓν σημεῖον, κείμενον περὶ τὰ 150 μ. ΝΑ. τῆς παραπλευρῶς τῆς δημοσίας ὁδοῦ κειμένης ἐκκλησίας τοῦ Ἁγ. Γεωργίου, δεξαμενὴν τῶν ρωμαϊκῶν χρόνων (Πί ν. 125β - γ). Ἐνῆκεν αὕτη εἰς σύγχρονον οἰκίαν, ἥτις λόγῳ τῆς ἐλαχίστης ἐπιχώσεως εἶχεν ἐξ ὀλοκλήρου σχεδὸν καταστραφῆ κατὰ τὴν μακροαῖωνα καὶ ἐντατικὴν καλλιέργειαν τῆς θέσεως. Ἀνατολικῶς τοῦ σημείου ἐκείνου καὶ εἰς ἀπόστασιν 100 μ. περίπου ἀπεκαλύφθη μακρὸς τοίχος, μήκους πλεον τῶν 25 μ., ἀμελοῦς κάπως κατασκευῆς (Πί ν. 125δ), ἔχων μίαν μόνον ὀψιν καὶ ἀποτελῶν, ὅπως ἐφαίνετο, ἀνάλημμα μιᾶς πλατείας, τὴν ἠδοίαν ὅμως δὲν ἠδυνήθη νὰ ἐρευνησῶ περισσότερο λόγῳ τῶν ἐκτεθεισῶν ἀνωτέρω δυσκολιῶν.

II. Ἐν Ἐργεῖ καὶ ἐν τῷ οἰκοπέδῳ Γ. Τσαρταλίδου, εἰς Νέον Κόσμον, ἀνευρέθη τυχαίως καὶ ἐκαθαρίσθη ὑπὸ τῆς Ἐπιμελητικῆς κ. Δεϊλάκη κτιστὸς τάφος ἐξ ἐρυθρῶν ἀββεστολίθων, συνήθους τύπου, περιέχων ἓνα νεκρὸν ἐντὸς αὐτοῦ εὐρέθη κορινθιακὸς σκύφος. Μῆκ. τάφου 1.62 μ., πλ. 0,48 μ.

III. Ὁμοίως ἐν Ἐργεῖ καὶ ἐν τῷ οἰκοπέδῳ Κ. Μαρῖνου (ὁδ. Δαναοῦ, 15) ἐκαθαρίσθη ὑπὸ τῆς αὐτῆς Ἐπιμελητικῆς τάφος Γεωμετρικῆς ἐποχῆς, κτιστὸς διὰ παχυτάτων πλακῶν μετὰ χρῆσιν κονίας διὰ τὴν κάλυψιν τῶν κενῶν, περιέχων ὅσα πλειόνων νεκρῶν. Μῆκ. τάφου 1.35 μ., πλ. 0,89 μ., βάθ. 1,14 μ. Ἐντὸς αὐτοῦ εὐρέθησαν τρεῖς ἀβαθεῖς οἰνοχοαί, τρία ὑάλινα ἀγγεῖα, μία ἀγγυρὸς καὶ μία βελόνη.

IV. Ὁμοίως ἐκαθαρίσθη ἐντὸς τοῦ οἰκοπέδου Ἰωάν. Γούμιτα ΝΑ. τοῦ νεκροταφείου τῆς Παναγίας τάφος ρωμαϊκῆς ἐποχῆς, περιέχων ὑάλινον ἀγγεῖον καὶ τεμάχια ἄλλων ἀγγείων.

V. Ὑπὸ τῆς Ἐπιμελητικῆς δ. Ἀλεξανδρῆ ἐκαθαρίσθη τυχαίως ἀνευρεθεῖς ἐντὸς τοῦ οἰκοπέδου Π. Φωτοπούλου, ὁδὸς Φεῖδωνος 18, ταφικὸς πίθος (Πί ν. 125ε) περιέχων μόνον μικρὸν πλαστικὸν κορινθιακὸν ἀγγεῖον εἰς σχῆμα λέοντος.

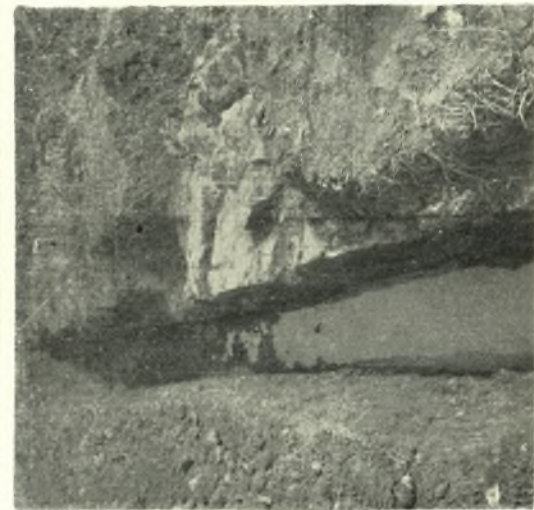
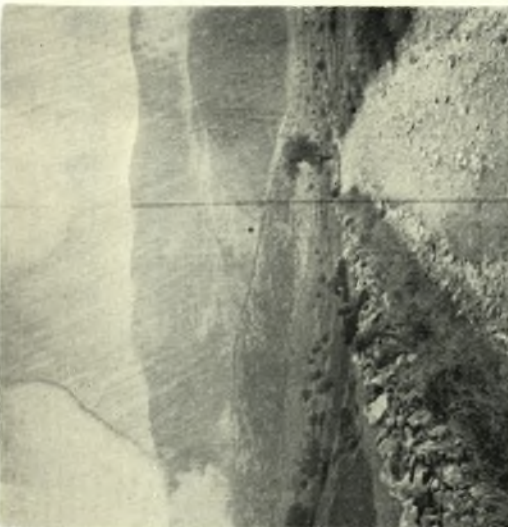
N. M. ΒΕΡΒΕΛΗΣ

*

Β' ΤΥΧΑΙΑ ΕΥΡΗΜΑΤΑ

α) Κατατεθέντα εἰς τὸ Μουσεῖον Ναυπλίου:

1) Χαλκοῦν ἀγαλμάτιον ὀρθίου ἀνδρὸς εἰκονίζοντος ποιμένα ἢ χωρικὸν κατὰ τὸν γνωστὸν τύπον τῶν ἀρκαδικῶν ἀγαλματίων (Πί ν. 126β).



Ἄλεια: α. Ὁ λόφος τῆς ἀκροπόλεως μετὰ τὴν διακρινομένην εἰς τὴν ὄψον γραμμὴν τοῦ τείχους, β. Δεξομένη ρωμαϊκῶν χρόνων, γ. Ἡ αὐτὴ δεξομένη ἐξ ἄλλης πλευρᾶς, δ. Ἀναθηματικὸς τοῖχος, ε. Ἄργος: Ταφικὸς πίθος

Ν. ΒΕΡΔΕΛΗΣ