

## ΑΤΤΙΚΑ ΕΡΥΘΡΟΜΟΡΦΑ ΑΓΓΕΙΑ ΤΟΥ 4ΟΥ π.Χ. ΑΙΩΝΟΣ

( Πί ν. 66 - 81 )

Τὰ δημοσιευόμενα κατωτέρω ἐρυθρόμορφα ἀγγεῖα \* ἀνήκον εἰς τὴν συλλογὴν Γρηγορίου Ἐμπεδοκλέους, ἣ ὁποία ἐκκληροδοτήθη μετὰ τὸν Β΄ Παγκόσμιον Πόλεμον εἰς τὸ Ἐθνικὸν Ἀρχαιολογικὸν Μουσεῖον Ἀθηνῶν. Ἡ προέλευσις τῶν εἶναι ἀγνωστος, ἀλλ' ἡ τεχνοτροπικὴ καὶ χρονολογικὴ τοποθέτησις τῶν παρουσιάζει ἐνδιαφέρον. Χρονολογοῦνται ἀπὸ τῶν ἀρχῶν μέχρι τοῦ τέλους τοῦ 4ου αἰ. π. Χ. καὶ ἀντιπροσωπεύουν τὰς σημαντικωτέρας τεχνοτροπίας αὐτοῦ.

### ΚΑΛΥΚΩΤΟΙ ΚΡΑΤΗΡΕΣ

**Καλυκωτὸς κρατὴρ Ε. Μ. 19463** ( Πί ν. 66 α - β, 67 α - β ). Ἀπετελέσθη ἀπὸ πολλὰ συγκολληθέντα τεμάχια καὶ συνεπληρώθη διὰ γύψου. Τεφρόχρουν λόγῳ καύσεως τὸ πλεῖστον τῆς Β΄ ὄψεως καὶ τὸ περιχέλωμα.

*Παράστασις. Α΄* : Τὸ κέντρον κατέχει Μαινὰς κινουμένη μετὰ χορευτικὸν ρυθμὸν πρὸς δεξιὰ. Στρέφει ὀπίσω τὴν κεφαλὴν καὶ ὑψώνει τὴν δεξιὰν χεῖρα. Φορεῖ ἀττικὸν πέπλον ἀφήγοντα ἀκάλυπτον τὸ ἄνω δεξιὸν ἥμισυ τοῦ κορμοῦ καὶ ἔχει τὴν κόμην βραχεῖαν, ἀνεμιζομένην. Εἰς τὴν ἀριστερὰν χεῖρα κρατεῖ τύμπανον καὶ δορὰν. Παρακινούμενος ὑπὸ τοῦ Ἔρωτος ὁ Πάν, τραγῶπους καὶ γενειοφόρος<sup>1</sup>, ἄπτεται τοῦ πέπλου τῆς Μαινάδος τείνων τὴν δεξιὰν χεῖρα ἱκετευτικῶς πρὸς αὐτήν<sup>2</sup>. Δεξιὰ Σάτυρος μετὰ κίσσινον στέφανον εἰς τὴν κεφαλὴν καὶ δορὰν εἰς τὴν ἀριστερὰν χεῖρα ἀπομακρύνεται ἐντρομος στρέφων τὴν κεφαλὴν ὀπίσω πρὸς τὸ κέντρον. Ἡ διονυσιακὴ - ἐρωτικὴ αὐτῆ σκηνὴ λαμβάνει χώραν ἐντὸς τεμένους τοῦ Διονύσου. Εἰς τὸ βάθος παριστάνονται δύο κίονες τοῦ ναοῦ καὶ εἰς τὰ πλάγια, ἄνωθεν τῶν λαβῶν, ἀριστερὰ ὁ Διόνυσος καὶ δεξιὰ Μαινὰς. Ὁ Διόνυσος κάθηται ἐπὶ ἀδηλώτου ἔδρας καλυπτομένης ὑπὸ τοῦ ἱματίου του. Ἡ δεξιὰ χεὶρ φέρεται πρὸς τὰ ὀπίσω, ὥστε ὁ ἄνω κορμὸς προβάλλεται κατὰ τὰ τρία τέταρτα. Τὰ σκέλη ἐνοῦνται παραλλήλως<sup>3</sup>. Ἐχει τὴν κόμην μακρὰν, φορεῖ κίσσινον στέφανον καὶ

\* Ἐκφράζω τὰς θερμότητας εὐχαριστίας μου καὶ ἀπὸ τῆς θέσεως αὐτῆς εἰς τὴν ἐπίτιμον Γενικὴν Ἐφορον κ. Σέμνην Καρούζου διὰ τὴν ἀνάθεσιν τῆς δημοσιεύσεως, διὰ τὴν συνεχῆ παρακολούθησιν καὶ καθοδήγησιν τῆς μελέτης μου καὶ διὰ τὰς πολυτίμους ὑποδείξεις τῆς μετὰ τὴν ἀνάγνωσιν τοῦ χειρογράφου. Ἐπίσης εὐχαριστῶ θερμῶς τὴν Ἐφορον δ. Βαρβάραν Φιλιππάκη.

Αἱ φωτογραφίαι ἐλήφθησαν ὑπὸ τοῦ φωτογράφου τοῦ Ἐθνικοῦ Μουσείου κ. Κωνσταντοπούλου, τὰ δὲ σχέδια ἐφιλοτεχνήθησαν ὑπὸ τῆς ζωγράφου κ. Αἰγλῆς Πλάτωνος.

1. Ἡ παράστασις τοῦ Πανὸς εἰς τὰς διονυσιακὰς σκηνὰς τῶν ἀγγείων τοῦ τετάρτου αἰῶνος εἶναι συχρὸν φαινόμενον. Ἄλλοτε παριστάνεται τραγῶπους καὶ γενειοφόρος καὶ ἄλλοτε πάλιν νέος ἀγένειος μετὰ μόνον χαρακτηριστικὰ δύο κέρατα καὶ δορὰν ( Metzger, R., σ. 133 - 136 ). Συχνὰ εἰς τὸ ἴδιον ἀγγεῖον εἰκονίζεται μετὰ τοὺς δύο τύπους ( αὐτόθι, σ. 134, σμ. 8 ).

2. Πρβλ. τὴν παράστασιν τῆς λεκανίδος Leningrad St. 2007. Ὁ Πάν τραγῶπους καὶ ἀγένειος ἐπιχειρεῖ νὰ ἐναγκαλισθῇ Μαινάδα φέρουσαν τύμπανον καὶ δορὰν εἰς τὴν ἀριστερὰν χεῖρα ( UKV., πίν. 3, 2· Metzger R. πίν. 9, 2 ).

3. Ὁ τύπος τοῦ καθήμενου Διονύσου εἶναι παλαιός, τὴν δὲ κλασσικὴν μορφήν αὐτοῦ εὐρίσκομεν εἰς τὴν ζωφῶρον τοῦ Ἐρεχθείου.

κρατεί τὸν θύρσον εἰς τὴν ἀριστερὰν χεῖρα. Ἡ Μαινὰς κάθηται πρὸς δεξιὰ ἐπὶ ἀδηλώτου ἔδρας ἔχουσα τὰ σκέλη ἐσταυρωμένα. Στρέφει πρὸς ἀριστερὰ καὶ ὑψώνει τὴν δεξιὰν χεῖρα πρὸ τοῦ προσώπου<sup>4</sup>. Φορεῖ ἀττικὸν πέπλον ἐξωσμένον ὑψηλά, ἔχει τὴν κόμην ἀναδεδεμένην διὰ σφενδόνης καὶ κρατεῖ τὸν θύρσον εἰς τὴν ἀριστερὰν χεῖρα. Εἰς τὰ πλάγια ἄνω δεξιὰ βωμὸς καλυπτόμενος ἐν μέρει ὑπὸ τοῦ θύρσου καὶ ὑπὸ ἐτέρου σφαιρικοῦ ἀντικειμένου (τυμπάνου, πιθανόν, παριστανομένου κατὰ τὴν ἐσωτερικὴν ὄψιν).

**Β' :** Τρεῖς ἱματιοφόροι νέοι καὶ εἰς τὸ βάθος κίων. Οἱ δύο κρατοῦν στλεγγίδας.

**Κοσμήματα :** Δωρικὸν κυμάτιον εἰς τὸ χεῖλος. Κλάδος φύλλων δάφνης εἰς τὴν κάτω ἐπιφάνειαν τοῦ περιχειλώματος καὶ εἰς τὴν μεταξὺ τῶν λαβῶν ταινίαν τῆς Β' ὄψεως. Ἄνθημα τριγωνικὰ τοποθετημένα μὲ τὴν κορυφὴν ἄνω καὶ κάτω ἐναλλάξ κοσμοῦν τὴν μεταξὺ τῶν λαβῶν ταινίαν τῆς Α' ὄψεως.

**Διαστάσεις :** Ὑψος 0,365 μ. Διαμ. χεῖλους 0,281 μ. Διάμ. βάσεως 0,12 μ.

**Τεχνική :** Γάνωμα μέλαν. Πλατεῖα γραμμὴ ἀπὸ καστανόμαυρον γάνωμα διὰ τὰ περιγράμματα (ὅπου χρειάζεται νὰ τονισθοῦν διὰ νὰ διαφοροποιηθοῦν), τὰς ἀνατομικὰς λεπτομερείας καὶ τὰς πτυχάς. Διὰ τὸ περίγραμμα τῆς ἄκρας δεξιᾶς χειρὸς καὶ τῶν κεράτων τοῦ Πανὸς ἐχρησιμοποιήθη ἄμαυρον καστανὸν γάνωμα. Τὸ τρίχωμα τοῦ Πανὸς δηλοῦται δι' ἀναγλύφων γραμμῶν. Πλατεῖαι κυματοειδεῖς γραμμαὶ ἀπὸ ἀνοικτὸν καστανὸν ἄμαυρον γάνωμα διὰ τὴν κόμην καὶ τὸ γένειον τοῦ Πανός. Λευκὸν ἐπίθετον χρῶμα εἰς τὰ γυνὰ μέλη τῆς Μαινάδος, τὸν Ἔρωτα καὶ τὴν Δορὰν τῆς Μαινάδος. Ἐπ' αὐτοῦ τὰ χαρακτηριστικὰ καὶ αἱ λεπτομέρειαι δηλοῦνται διὰ ξανθοῦ γανώματος.

<sup>4</sup>Ο καλυκωτὸς οὗτος κρατὴρ ἀπεδόθη ὑπὸ τοῦ Sir John Beazley εἰς L. C. Group<sup>5</sup>.  
<sup>5</sup>Ο ἀγγειογράφος τοῦ ζωγραφίζει κατὰ τὴν τεχνοτροπίαν τοῦ ζωγράφου τῆς Ἐρωτοστασίας, 340 - 330 π.Χ.

**Καλυκωτὸς κρατὴρ Ε 66 (Πίν. 68 α - β, 69 α - β).** Ἀπετελέσθη ἀπὸ πολλὰ συγκολληθέντα τεμάχια.

**Παράστασις. Α' :** Παριστάνεται Μαινὰς κρούουσα τύμπανον καὶ χορεύουσα ὑπὸ τοὺς ἦχους του. Φορεῖ ἀττικὸν πέπλον ἐξωσμένον ὑψηλά, κοσμούμενον κατὰ τὴν παρυφὴν διὰ πλατείας ταινίας καστανοῦ χρώματος, φέρει ἱμάτιον εἰς τὴν ἀριστερὰν χεῖρα καὶ ἔχει τὴν κόμην ἀναδεδεμένην διὰ σφενδόνης. Πρὸς αὐτὴν ἐρχεται Σάτυρος ὀδηγούμενος ὑπὸ τοῦ Ἔρωτος. Ὁ Ἔρωτος καταλαμβάνει τὸ κέντρον τῆς παραστάσεως. Εἰκονίζεται καθήμενος πρὸς ἀριστερὰ ἐπὶ ἀδηλώτου ἔδρας καλυπτομένης ὑπὸ τοῦ ἱματίου του. Στρέφεται δεξιὰ πρὸς τὴν Μαινάδα χειρονομῶν ἐκφραστικῶς. Ὁ Σάτυρος φέρων κίσσινον στέφανον εἰς τὴν κεφαλὴν τείνει τὰς χεῖρας πρὸς τὴν Μαινάδα.

Κάτω εἰς τὸ μέσον «τροχὸς» ἐρυθροῦ χρώματος. Εἰς τὰ πλάγια ἄνω ἀριστερὰ βωμὸς.

**Β' :** Δύο ἱματιοφόροι νέοι καὶ εἰς τὸ βάθος κίων ἰωνικοῦ ρυθμοῦ. Ἄνω δεξιὰ ἀρύβαλλος.

**Κοσμήματα :** Κλάδος φύλλων δάφνης εἰς τὴν κάτω ἐπιφάνειαν τοῦ περιχειλώμα-

4. Ἡ Μαινὰς κάθηται κατὰ τὸν τύπον τοῦ Ἀπόλλωνος τῆς ἀνατολικῆς ζωφόρου τοῦ Παρθενῶνος. Κατὰ τὴν ἀρχαϊκὴν ἐποχὴν «das Umwenden des Kopfes und Oberkörpers ist in den seltensten Fällen durch das Inhalt der Darstellung begründet und artet auf manchen Götterversammlungen zur Manier aus» (H. Möbius, AM 1916, σ. 201).

5. ARV<sup>2</sup>, σ. 1458, 23.

τος και εις την μεταξυ των λαβων ταινιαν της Β' ὄψεως. Ἀπλοῦς σπειρομαϊανδρος και κάτωθεν αὐτοῦ μία σειρὰ κοκκιδων εις την μεταξυ των λαβων ταινιαν της Α' ὄψεως.

*Διαστάσεις* : Ὑψος 0,296 μ. Διάμ. χείλους 0,22 μ. Διάμ. βάσεως 0,95 μ.

*Τεχνική* : Γάνωμα καστανομέλαν ἄμαυρόν. Λόγῳ κακῆς ὀπτήσεως ἔλαβε τὸ χρῶμα τοῦ ὀξειδωμένου χαλκοῦ ἔνιαχοῦ της Α' ὄψεως, εις την Β' ὄψιν και εις τὰς λαβάς. Προσχέδιον. Πλατεῖαι κυματοειδεῖς γραμμαὶ διὰ την κόμην. Λευκὸν ἐπίθετον χρῶμα εις Ἔρωτα. Ἐπ' αὐτοῦ αἱ λεπτομέρειαι δηλοῦνται διὰ ξανθοῦ γανώματος.

Ὁ καλυκωτὸς ὄτος κρατῆρ ἀπεδόθη ὑπὸ τοῦ Sir John Beazley εις L. C. Group <sup>6</sup>.



Σχέδ. 1. Περίκη Ε.Μ. 18747

Ὁ ἀγγειογράφος τοῦ ζωγραφίζει κατὰ την τεχνοτροπίαν τοῦ ζωγράφου τοῦ Μονάχου 2391, 340 - 330 π.Χ.

#### ΠΕΛΙΚΑΙ

**Περίκη Ε. Μ. 18747** ( Πί ν. 70 α - β, 71 α· Σ χ έ δ. 1 ).

*Παράστασις. Α'* : Παριστάνεται ὁ Διόνυσος νέος, ἀγένειος με βραχεῖαν κόμην <sup>7</sup> φέρων τὸν θύρσον εις την δεξιάν χεῖρα και τὸν κάνθαρον εις την ἀριστεράν. Λεπτὴ χλαμὺς κρέμαται ἀπὸ τοῦ δεξιοῦ του βραχίονος. Καθὼς σπεύδει πρὸς ἀριστερὰ στρέφεται

6. ARV <sup>2</sup>, σ. 1459, 51.

7. Ὁ ζωγράφος της Ἰένας και οἱ ζωγράφοι τοῦ κύκλου τοῦ παριστάνουν τὸν Διόνυσον ἄλλοτε ὡς ἔφηβον ( βλ. π.χ. Hahland, πίν. 16β και UKV., πίν. 7, 2 ) και ἄλλοτε πάλιν ὡς νέον με μακρὰν κόμην ( βλ. π.χ. Hahland, πίν. 16α και UKV., πίν. 8, 2 ).

όπισω πρὸς τὸν Σάτυρον, ὁ ὅποιος τὸν ἀκολουθεῖ. Ὁ Σάτυρος φέρει θύρσον εἰς τὴν δεξιὰν χεῖρα καὶ τείνει τὴν ἀριστερὰν πρὸς τὸν Διόνυσον.

**Β'** : Δύο ἱματιοφόροι νέοι ἀντιμέτωποι. Εἰς τὸ κέντρον ἀντικείμενον ὁμοιάζον πρὸς ἀρύβαλλον.

*Κοσμήματα* : Ἡ παράστασις ὀρίζεται δι' ἰωνικοῦ κυματίου ἐπαναλαμβανομένου καὶ εἰς τὸ περιχέλωμα.

*Διαστάσεις* : Ὑψος 0,172 μ. Διάμ. χεῖλους 0,116 μ., κοιλίας 0,12 μ., βάσεως 0,086 μ.

*Τεχνική* : Προσχέδιον. Λεπτοτάτη καλλιγραφικὴ γραμμὴ διὰ τὰς πτυχὰς καὶ τὰς ἀνατομικὰς λεπτομερείας. Περισσότερον ἔντονος διὰ τὰ χαρακτηριστικὰ τοῦ προσώπου, τοὺς δακτύλους καὶ τὴν οὐρὰν τοῦ Σατύρου. Πλατεῖα γραμμὴ ἀπὸ καστανὸν ἀμαυρὸν γάνωμα διὰ τὴν κόμην, τὸ περίγραμμα τοῦ προσώπου καὶ τὸ γένειον τοῦ Σατύρου, καθὼς καὶ διὰ τὸ περίγραμμα τῆς ἀριστερᾶς χειρὸς τοῦ Διονύσου. Πλατεῖα ἀνάγλυφος γραμμὴ διὰ τοὺς θύρσους.

Ἡ λεπτὴ καλλιγραφικὴ γραμμὴ, ἡ ποιότης τοῦ σχεδίου καὶ ἡ σύγκρισις μὲ τὰ ἔργα τοῦ ζωγράφου τῆς Ἰένας πείθουν ὅτι ἡ πελίκη E.M. 18747 εἶναι ἀπὸ τὰ τελευταῖα ἔργα τοῦ ζωγράφου. Χρονολογεῖται εἰς τὴν ἀρχὴν τοῦ δευτέρου τετάρτου τοῦ 4ου αἰῶνος π. Χ.

**Πελίκη μετὰ πάματος E. M. 18746** ( Πί ν. 71 β, 72 α - β, 73α - β ).

*Παράστασις*. **Α'** : Διόνυσος καὶ Μαινάς. Ὁ Διόνυσος κάθηται πρὸς ἀριστερὰ ἐπὶ ἀδηλώτου ἔδρας καλυπτομένης ὑπὸ τοῦ ἱματίου του. Ἡ δεξιὰ χεῖρ φέρεται πρὸς τὰ ἔμπρός, ἡ δὲ ἀριστερὰ πρὸς τὰ ὀπίσω· τὸ δεξιὸν σκέλος πατεῖ ἐπὶ τοῦ ἐδάφους, τὸ δὲ ἀριστερὸν σύρεται πρὸς τὰ ὀπίσω. Οὕτω ἢ μὲν κεφαλὴ παριστάνεται κατὰ κρόταφον, τὸ δὲ λοιπὸν σῶμα κατὰ τὰ τρία τέταρτα<sup>8</sup>. Ἔχει τὴν κόμην μακρὰν, φορεῖ κίσσινον στέφανον καὶ κρατεῖ τὸν θύρσον εἰς τὴν δεξιὰν χεῖρα. Πρὸς τὸν Διόνυσον ἔρχεται Μαινάς κρατοῦσα τύμπανον εἰς τὴν ἀριστερὰν χεῖρα καὶ πληκτρον ( ; ) εἰς τὴν δεξιὰν. Φορεῖ ἀττικὸν πέπλον ἐξωσμένον ὑψηλά, μὲ πλατεῖαν παρυφὴν καστανοῦ χρώματος καὶ ἔχει τὴν κόμην ἀναδεδεμένην διὰ σφενδόνης. Τρεῖς ἀνισομεγέθεις ἐλλείψεις ἐσηματισμένα διὰ πλατείας γραμμῆς ἐρυθροῦ χρώματος, δύο ἐκατέρωθεν τοῦ θύρσου τοῦ Διονύσου καὶ τρίτη ὀπισθεν αὐτοῦ. Εἰς τὰ πλάγια κάτωθεν τῶν λαβῶν παριστάνονται δύο βωμοί.

**Β'** : Δύο ἱματιοφόροι νέοι, φέροντες ὁ μὲν στλεγγίδα, ὁ δὲ ἀρύβαλλον δι' ἱμάντος χαρακτηριζομένου διὰ λευκοῦ χρώματος ἐξαλειφθέντος.

*Κοσμήματα* : Ἡ παράστασις ὀρίζεται ἄνω μὲν δι' ἰωνικοῦ κυματίου, κάτω δὲ δι' ἐρυθρᾶς ἑδαφοχρώμου γραμμῆς.

*Πῶμα* : Δύο κεφαλαὶ γυναικῶν ἐν μέσῳ δύο πολυφύλλων ἀνθεμίων. Ἔχουν τὴν κόμην ἀναδεδεμένην διὰ σφενδόνης. Ὁ Langlotz ἐρμηνεύει τὰς παραστάσεις αὐτὰς ὡς ἀπεικονίσεις τῆς Ἀφροδίτης ἐν Κήποις<sup>9</sup>.

8. Ὁ τύπος τοῦ καθημένου Διονύσου κατάγεται ἀπὸ τὸν τύπον τοῦ Ποσειδῶνος τῆς ἀνατολικῆς ζωφόρου τοῦ Παρθενῶνος, ἡ καταγωγὴ τοῦ ὁποίου εἶναι πολὺ παλαιά ( βλ. σχετικῶς Möbius, ἀπόθι, σ. 170, εἰκ. 5 ). Ἡ διάταξις ὁμοίως τῶν σκελῶν διαφέρει σημαντικῶς. Τὸ δεξιὸν, τὸ στάσιμον σκέλος, φέρεται ἐλαφρῶς πρὸς τὰ ὀπίσω καὶ πατεῖ ἐπὶ τοῦ ἐδάφους, τὸ δὲ ἀριστερὸν, τὸ ἄνετον, σύρεται πρὸς τὰ ὀπίσω καὶ πατεῖ διὰ τοῦ προσθίου τμήματος τοῦ ἄκρου ποδός. Ὁ τύπος αὐτὸς διαμορφωθείς εἰς τὸ μέσον τοῦ 4ου αἰῶνος ἀπαντᾶται, συνήθως, ἐπὶ ἀγγείων τοῦ L. C. Group.

9. E. Langlotz, Aphrodite in den Gärten, S.Ber. Heid. 1953/4, 2 σ. 32, 33-34.

*Διαστάσεις* : Ύψος 0,20 μ. Διάμ. χείλους 0,125 μ. Διάμ. κοιλίας 0,143 μ. Διάμ. βάσεως 0,10 μ.

*Τεχνική* : Γάνωμα μελανόφαιον σχεδόν άμαυρόν. Άνισοπαχείς γραμμαί διά τὰ περιγράμματα και τὰς πτυχάς. Άνάγλυφος γραμμή εις άπόπτυγμα πέπλου, εις στέρνον, δεξιάν μασχάλην και δακτύλους Διονύσου. Διά τήν κόμην χρησιμοποιει καστανόν άμαυρόν γάνωμα εις άνοικτούς και σκοτεινούς τόνους. Λευκόν επίθετον χρώμα εις τὰ γυμνά μέλη τής Μαινάδος.

Ή πελίκη αὕτη άπεδόθη ύπό τοῦ Sir John Beazley εις L. C. Group<sup>10</sup>. Ὁ άγχειογράφος της ζωγραφίζει κατά τήν τεχνοτροπίαν τοῦ ζωγράφου τοῦ Μονάχου 2391. Περι τὸ 340 π.Χ.

#### Πελίκη E. M. 18748 ( Πί ν. 74 α - β ).

*Παράστασις. Α'* : Κεφαλή γυναικὸς με τίαραν παριστάνεται κατά κρόταφον πρὸς δεξιά. Πρὸ αὐτῆς εις δεύτερον επίπεδον παριστάνεται ὁμοίως κατά κρόταφον προτομή ἵππου. Ή τίαρα κοσμεῖται διά κοκκίδων τοποθετημένων άνά τρεῖς εις κανονικά διαστήματα και εις τήν παρυφήν διά πλατείας διπλῆς γραμμῆς, ἐπὶ τῆς ὁποίας αἱ κοκκίδες εἶναι τοποθετημένοι ἐφεξῆς. Εἰς βόστρυχος ἐξερχόμενος άπό τήν τίαραν κατέρχεται άπό τοῦ μετώπου, εις τήν παρεϊάν, ἐνῶ ἄλλος ( δεξιὰ ) φθάνει μέχρι τοῦ ὤμου.

*Β'* : Δύο νέοι κεκαλυμμένοι δι' ἱματίων, ἐσχεδιασμένοι λίαν προχείρως. Ή κόμη των εἶναι μᾶζα μελανοῦ γανώματος και εις κύκλος μελανοῦ ὁμοίως γανώματος τοποθετημένος άσυμμέτρως δηλοῖ τὸν ὀφθαλμόν και άποτελεῖ τὸ μόνον χαρακτηριστικόν τοῦ προσώπου.

*Κοσμήματα* : Ή παράστασις ὀρίζεται δι' ἰωνικοῦ κυματίου ἐπαναλαμβανομένου και εις τὸ περιχέλωμα.

*Διαστάσεις* : Ύψος 0,176 μ. Διάμ. χείλους 0,10 μ. Διάμ. κοιλίας 0,105 μ. Διάμ. βάσεως 0,065 μ.

*Τεχνική* : Πλατεῖα γραμμή άπό άνοικτόν καστανόν γάνωμα διά τὰ χαρακτηριστικά, τὸ περίγραμμα τοῦ προσώπου ( άπό τῆς ρινός και κάτω ), και τήν κόμην τῆς γυναικὸς. Καστανόν γάνωμα εις άνοικτούς και σκοτεινούς τόνους εις τήν κάτω σιαγόνα τοῦ ἵππου. Λευκόν επίθετον χρώμα εις τὸ πρόσωπον και τὸν λαιμόν και τῆς γυναικὸς.

Διά τήν πελίκην ταύτην ὁ Sir John Beazley λέγει : "The reverse is just like the Amazon Painter's reverses, and the obverse is not far from him" ( ARV<sup>2</sup>, σ. 1480 ).

Χρονολογεῖται εις τήν άρχήν τοῦ τελευταίου τετάρτου τοῦ 4<sup>ου</sup> αἰῶνος. Πρβλ. τήν Ἄθηνᾶν τοῦ ψηφισματικοῦ αναγλύφου E. M. 1482 τοῦ ἔτους 323 - 322<sup>11</sup> και τήν κόρην τῆς ἐπιτυμβίας στήλης E. M. 833<sup>12</sup>.

#### ΥΔΡΙΑΙ

#### Ύδρια E. M. 19443 α ( θραῦσμα ) ( Πί ν. 75α ).

*Παράστασις* : Άνω σῶμα νέου σπείδοντος δεξιὰ, στρέφοντος δὲ τήν κεφαλήν ὀπίσω. Φορεῖ χιτωνίσκον και πέτασον.

Εἰκονίζεται, πιθανόν, ὁ Ἑρμῆς, εις παράστασιν ἔχουσαν ὡς θέμα εἶτε τήν ἐπι-

10. ARV<sup>2</sup>, σ. 1460, 72.

11. Speier, RM 1932, πίν. 29,1.

12. R. Lullies - M. Hirmer, πίν. 219.

φάνειαν τῆς Ἀφροδίτης<sup>13</sup>, εἴτε τὴν ἐπάνοδον τοῦ Ἡρακλέους ἀπὸ τὸν Ἄδην<sup>14</sup>.

*Διαστάσεις*: 0,05 × 0,045 μ.

*Τεχνική*: Προσχέδιον. Λεπτὴ γραμμὴ διὰ χαρακτηριστικὰ προσώπου καὶ πτυχᾶς. Ἄμαυρόν καστανὸν γάνωμα εἰς ἀνοικτοὺς καὶ σκοτεινοὺς τόνους διὰ τὴν κόμην.

Χρονολογεῖται εἰς τὸ δεῦτερον τέταρτον τοῦ 4<sup>ου</sup> αἰῶνος.

#### ΓΑΜΙΚΟΙ ΛΕΒΗΤΕΣ

**Γαμικὸς λέβης E. M. 19429, α, β** (τμήμα) (Πίνακ. 75 β).

*Παράστασις*. Α': Ἄνω σῶμα Νίκης ἱπταμένης πρὸς δεξιὰ<sup>15</sup>. Ὑψώνει τὴν δεξιάν χεῖρα πρὸ τοῦ προσώπου καὶ διὰ τῆς ἀριστερᾶς φέρει πυξίδα, ἀπὸ τὴν παράστασιν τῆς ὁποίας μικρὸν τμήμα μόνον σφίζεται παρὰ τὴν μασχάλην. Φορεῖ ἄπλοῦν βραχύνιον, περιδέραιον μὲ μεγάλας λευκὰς ψήφους, ἐνώτια καὶ ψέλιον. Ἡ πλουσία κόμη τῆς εἶναι ἀναδεδεμένη διὰ σφενδόνης κοσμουμένης μὲ ἀνθέμια καὶ διὰ ταινίας φεροῦσης μαϊάνδρον<sup>16</sup>. Ὅπισθεν αὐτῆς τμήμα πολυποικίλου ὑφάσματος καὶ πρὸ αὐτῆς μικρὸν τμήμα ὁμοίου ὑφάσματος.

Β': Ἄνω τμήμα γυναικείας κεφαλῆς πρὸς ἀριστερά. Λόγῳ τῆς φθορᾶς τῆς ἐπιφανείας τὰ χαρακτηριστικὰ τοῦ προσώπου ἐξηλείφθησαν. Ἡ κόμμωσις τῆς εἶναι ὁμοία μὲ τῆς Νίκης, μὲ τὴν διαφορὰν ὅτι ἡ ταινία τῆς φέρει ἀβακωτὸν κόσμημα ἀντὶ μαϊάνδρου.

*Διαστάσεις*: Α: Ὑψος 0,065 μ. Πλ. 0,128 μ.

Β: Ὑψος 0,042 μ. Πλ. 0,045 μ.

*Τεχνική*: Προσχέδιον. Λεπτὴ καλλιγραφικὴ γραμμὴ. Λεπτοτάτη ἀνάγλυφος γραμμὴ διὰ τὸν ὀφθαλμόν. Ἀνάγλυφος γραμμὴ διὰ τὰ κοσμήματα σφενδόνης καὶ ταινίας καὶ διὰ τὸ ψέλιον. Καστανὸν ἄμαυρόν γάνωμα διὰ τὴν κόμην. Ἐπίθετος πηλὸς εἰς ψέλιον καὶ περιδέραιον.

Ὁ ἀγγειογράφος τοῦ γαμικοῦ τούτου λέβητος συνεχίζει τὴν μερδιακὴν παράδοσιν. Χρονολογεῖται ἐν συγκρίσει πρὸς τὸ ψηφισματικὸν ἀνάγλυφον τοῦ Ἐπιγραφικοῦ Μουσείου, ἀρ. 7859 τοῦ ἔτους 378/7 εἰς τὸ τέλος τοῦ πρώτου τετάρτου τοῦ αἰῶνος.

**Γαμικὸς λέβης E. M. 19437** (τμήμα) (Πίνακ. 75 γ).

*Παράστασις*: Νέα γυνή (ἢ νύμφη) φέρουσα ἀττικὸν πέπλον κάθηται ἐπὶ ἀνακλίντρον. Διὰ τῆς ἀριστερᾶς χειρὸς ἀνασύρει μὲ χάριν τὸν πέπλον τῆς, ἐνῶ προτείνει τὴν δεξιάν εἰς νέον (τὸν γαμβρόν) ἱστάμενον ἔμπροσθεν αὐτῆς<sup>17</sup>. Ἔχει τὴν κόμην ἀνα-

13. Πρβλ. παράστασιν Ἐπιφανείας Ἀφροδίτης ἐπὶ τῆς πελικῆς Μουσείου Καβάλας Α 442 καὶ ἐπὶ τῆς ὕδρας Μουσείου Καβάλας Α792.

14. Πρβλ. Metzger, R., σ. 196, πίν. 26, 1.

15. Αἱ παραστάσεις Νικῶν εἰς τὰ πλάγια τῶν γαμικῶν λεβήτων εἶναι συνήθεις κατὰ τὸ δεῦτερον ἡμισυ τοῦ 5<sup>ου</sup> καὶ κατὰ τὸν 4<sup>ον</sup> αἰῶνα. Διὰ τὴν ἐρμηνείαν τῶν παραστάσεων αὐτῶν βλ. H. Kenner, Flügelfrau und Flügeldämon, Jahreshefte, 31 (1939), σ. 94-95.

16. Ἡ κόμμωσις αὐτῆ εἶναι ἡ συνήθης τῶν γυναικῶν τοῦ ζωγράφου τοῦ Μειδίου καὶ τοῦ κύκλου του. Ὁ Sir John Beazley περιγράφων πυξίδα τοῦ ζωγράφου τοῦ Μειδίου λέγει σχετικῶς «The coiffure... is perhaps what Pollux calls «Lampadion» (ἰδέα τριχῶν πλέγματος εἰς ὄξυ ἀπολήγοντος, 4, 154) (CVA, Oxford, σ. 37)».

17. Παράβαλε παραστάσεις λεκανίδων, ὅπου εἰκονίζεται νέος (ὁ γαμβρός, ARV<sup>2</sup>, σ. 1498). Ἐπίσης τὴν ὑπὸ τοῦ Λουκιανοῦ περιγραφὴν πίνακος τοῦ Ἀετίωνος μὲ θέμα τὸν γάμον Ἀλεξάνδρου καὶ Ρωξάνης «Θάλαμος ἐστὶ περικαλλής, καὶ κλίνη νομφικὴ· καὶ ἡ Ρωξάνη κάθηται πάγκαλόν τι χρῆμα παρθένου ἐς γῆν ὀρώσα, αἰδουμένη ἐστῶτα τὸν Ἀλέξανδρον» (Overbeck, Sq, ἀριθ. 1938. Pfuhl. MuZ., σ. 771).

δεδεμένην διὰ λεπτῆς ταινίας, φορεῖ περιδέριον καὶ ψέλιον. Ἀπὸ τὴν παράστασιν τοῦ νέου σφύζεται ὁ κορμὸς καὶ ἡ δεξιὰ χεὶρ εἰς ἐκφραστικὴν χειρονομίαν. Μεταξὺ αὐτῶν ἵπταται ὁ Ἔρωσ πρὸς τὴν νύμφην. Ἡ κόμη του χαρακτηρίζεται διὰ μάζης καστανοῦ ἀμαυροῦ γανώματος καὶ κοσμεῖται διὰ λεπτῆς ταινίας. Ἄνω διακρίνεται ἐλάχιστον τμήμα ἰωνικοῦ κυματίου.

*Διαστάσεις:* Ὑψος 0,075 μ. Πλ. 0,107 μ.

*Τεχνική:* Προσχέδιον. Ἀνάγλυφος γραμμὴ διὰ περιγράμματα (ὅπου χρειάζεται νὰ τονισθοῦν διὰ νὰ διαφοροποιηθοῦν). Λεπτὴ γραμμὴ καστανοῦ ἀμαυροῦ γανώματος διὰ πτυχάς. Πλατεῖα γραμμὴ ὁμοίου γανώματος διὰ κόμην νύμφης καὶ ὠρισμένης πτυχάς. Αἱ πτέρυγες τοῦ Ἐρωτος ἀνάγλυφοι δι' ἐπιθέτου πηλοῦ, ὁμοίως τὸ ψέλιον τῆς νύμφης.

Χρονολογεῖται περὶ τὰ μέσα τοῦ 4ου αἰῶνος.

**Βάσις γαμικοῦ λέβητος E. M. 19462** (Πί ν. 76 α - γ· Σχ έ δ. 2).

*Παράστασις. Α':* Παριστάνεται γυνὴ φέρουσα πυξίδα καὶ πολυποίκιλτα ὑφάσματα. Ἴσταται κατ' ἐνώπιον ἔχουσα τὸ δεξιὸν σκέλος ἄνετον καὶ τὸ ἀριστερὸν στάσιμον, στρέφει δὲ τὴν κεφαλὴν ἀριστερὰ πρὸς τὸν ἀνυψούμενον ὄμον<sup>18</sup>. Φορεῖ ἀττικὸν πέπλον μὲ μακρὸ ἀπόπτυγμα κοσμούμενον κατὰ τὴν παρυφὴν διὰ πλατείας ταινίας καστανοῦ χρώματος καὶ ἔχει τὴν κόμην κεκαλυμμένην διὰ σάκκου, ἐκ τοῦ ὁποίου ἐξερχόμενος εἰς βόστρυχος κατέρχεται παρὰ τὴν παρεϊάν. Ὅπισθεν αὐτῆς παριστάνεται δίφρος ὑψηλὸς μὲ κνέφαλλον πολυποίκιλτον<sup>19</sup>. Ἐπὶ τοῦ δαπέδου ἀπόκεινται δύο πυξίδες καὶ ἓν ἀλάβαστρον.

*Β':* Δύο γυναῖκες κεκαλυμμέναι δι' ἱματίων ἐστραμμέναι πρὸς τὴν Α' ὄψιν. Ἡ κόμη των χαρακτηρίζεται διὰ μάζης καστανοῦ γανώματος.

*Κοσμήματα:* Ἡ παράστασις ὀρίζεται ἄνω μὲν δι' ἰωνικοῦ κυματίου, κάτω δὲ δι' ἀνεστραμμένου ἰωνικοῦ κυματίου καὶ κοσμοφόρου μὲ ἐλλειψοειδῆ φύλλα ἐπὶ λεπτοῦ μίσχου.

*Διαστάσεις:* Ὑψος 0,265 μ. Διάμ. ἄνω 0,115 μ. Διάμ. κάτω 0,193 μ.

*Τεχνική:* Λεπτὴ καλλιγραφικὴ γραμμὴ.

Τὸ θέμα τῆς παραστάσεως εἶναι τὸ σύνθηδες θέμα τῶν παραστάσεων τῶν βάσεων τῶν γαμικῶν λεβήτων τοῦ 4ου αἰῶνος, τὰ δὲ κοσμήματα ἐπαναλαμβάνονται τυπικῶς εἰς τὰς βάσεις αὐτάς.

Περὶ τὸ 340 π.Χ.

**Γαμικὸς λέβης E. 615** (Πί ν. 77 α - β, 78 α - β, 79 α).

*Παράστασις. Α':* Ἀφροδίτη καὶ Ἔρωσ. Ἡ Ἀφροδίτη εἰκονίζεται ὡς προτομὴ

18. Βλ. σχετικῶς Κ. Ρωμαῖου, Ὁ ἔφηβος τοῦ Μαραθῶνος, ΑΔ 1924 - 25, σ. 170 «Βασικὴ καὶ πηγαία εἶναι ἡ κίνησις ἢ καθορίζουσα τὸ στάσιμον καὶ ἄνετον σκέλος. Εἰς ρυθμὸν ἀκάλυτον καὶ ἐνταῖον ἀκολουθοῦν πᾶσαι αἱ ἄλλαι. Ἀκόμη καὶ αἱ σχετικαὶ πρὸς τὸ θέμα κινήσεις τῶν ἄνω ἄκρων προσαρμόζονται πρὸς τὰς ὑπαρχούσας στατικὰς κινήσεις... Αἱ ἐξαιρέσεις ἢ ἀνεπιτυχεῖς λύσεις, σαφηνίζουσι τὸν κανόνα. Οὕτω π.χ. ἐπὶ τοῦ λεγομένου Κυνίσκου ἢ κεφαλῆ κλίνει πρὸς τὸν ἀνυψούμενον ὄμον καὶ ἐπέρχεται σύγκρουσις τῶν ἀντιθέτων κινήσεων, ἥτις σταματᾷ τὸν ἐλεύθερον ρυθμὸν».

19. Πρβλ. παράστασιν ὁμοίου δίφρου εἰς τὸν γαμικὸν λέβητα Μουσείου Θεσσαλονίκης 8.167 (Olynthus, V, πίν. 128, ἀριθ. 286) ἐπὶ τοῦ ὁποίου κάθηται ἡ νύμφη.

πρὸς ἀριστερά ἀνασύρουσα τὸ ἄκρον τοῦ χιτῶνός της διὰ τῆς δεξιᾶς χειρός. Φορεῖ σφενδόνην κοσμουμένην διὰ κύκλων τοποθετημένων ἐφεξῆς καὶ ἐνώτια. Ὁ Ἔρωσ ἵπταται πρὸς τὴν θεάν φέρων κάλαθον.

**Β' :** Ἀφροδίτη καὶ Ἔρωσ. Ἡ Ἀφροδίτη εἰκονίζεται ὡς προτομή πρὸς ἀριστερά φέρουσα κάτοπτρον πρὸ τοῦ προσώπου. Φορεῖ σφενδόνην μὲ σταυρούς. Ὁ Ἔρωσ φέρων πυξίδα εἰς τὴν δεξιάν χεῖρα καὶ πολυποίκιλτον ὕφασμα εἰς τὴν ἀριστερὰν ἵπταται πρὸ τῆς θεᾶς.

Εἰς τὰ πλάγια δεξιὰ κίων καλυπτόμενος ἐν μέρει ὑπὸ τῶν πτερύγων καὶ τῶν ποδῶν τοῦ Ἔρωτος, ἀριστερὰ τροχὸς ἐρυθροῦ χρώματος μὲ παραλλήλους γραμμὰς καστανῶ.

Τὸ θέμα τῆς παραστάσεως εἶναι ἡ Ἐπιφάνεια τῆς Ἀφροδίτης<sup>20</sup>.

**Κοσμήματα :** Ἐπιμήκη ὠσειδῆ φύλλα κοσμοῦν τὸν ὄμον, ἐρυθρὰ ἐδαφόχρωμη γραμμὴ ἀποτελεῖ τὸ κάτω ὄριον τῆς παραστάσεως.

**Διαστάσεις :** Ὑψος 0,13 μ. Διάμ. χεῖλους 0,093 μ.

**Τεχνική :** Πλατεῖα γραμμὴ μελανῶ στιλπνοῦ γανώματος διὰ χαρακτηριστικὰ προσώπου, περιγράμματα ἄνω κορμοῦ Ἐρώτων, ἐσωτερικὰ περιγράμματα πτερύγων, διὰ πτυχάς, κοσμήματα σφενδόνης καὶ ἐνώτιον. Πλατεῖα γραμμὴ ἀνοικτοῦ καστανῶ ἄμαυροῦ γανώματος δι' ἐξωτερικὰ περιγράμματα πτερύγων, πλάτης καὶ σκελῶν Ἐρώτων, πυξίδος, καλάθου, ὕφασματος καὶ χιτῶνος Ἀφροδίτης. Ἡ κόμη τῆς Ἀφροδίτης χαρακτηρίζεται διὰ καστανῶ γανώματος εἰς ἀνοικτοὺς καὶ σκοτεινοὺς τόνους, τῶν δὲ Ἐρώτων διὰ μάξης καστανομέλανος γανώματος. Ἡ ἐρυθρὰ ἀλοιοφῆ διατηρεῖται ἔντονος.

Ὁ γαμικὸς οὗτος λέβης ἀπεδόθη ὑπὸ τοῦ Sir John Beazley εἰς L. C. Group<sup>21</sup>. Ὁ ἀγγειογράφος του ζωγραφίζει κατὰ τὴν τεχνοτροπίαν τοῦ ζωγράφου τῆς Ἐρωτοστασίας, 340 - 330 π.Χ.

**Γαμικὸς λέβης E. M. 19440 (τμήμα) (Πίν. 79β).** Ἀπετελέσθη ἀπὸ τέσσαρα συγκολληθέντα τεμάχια.

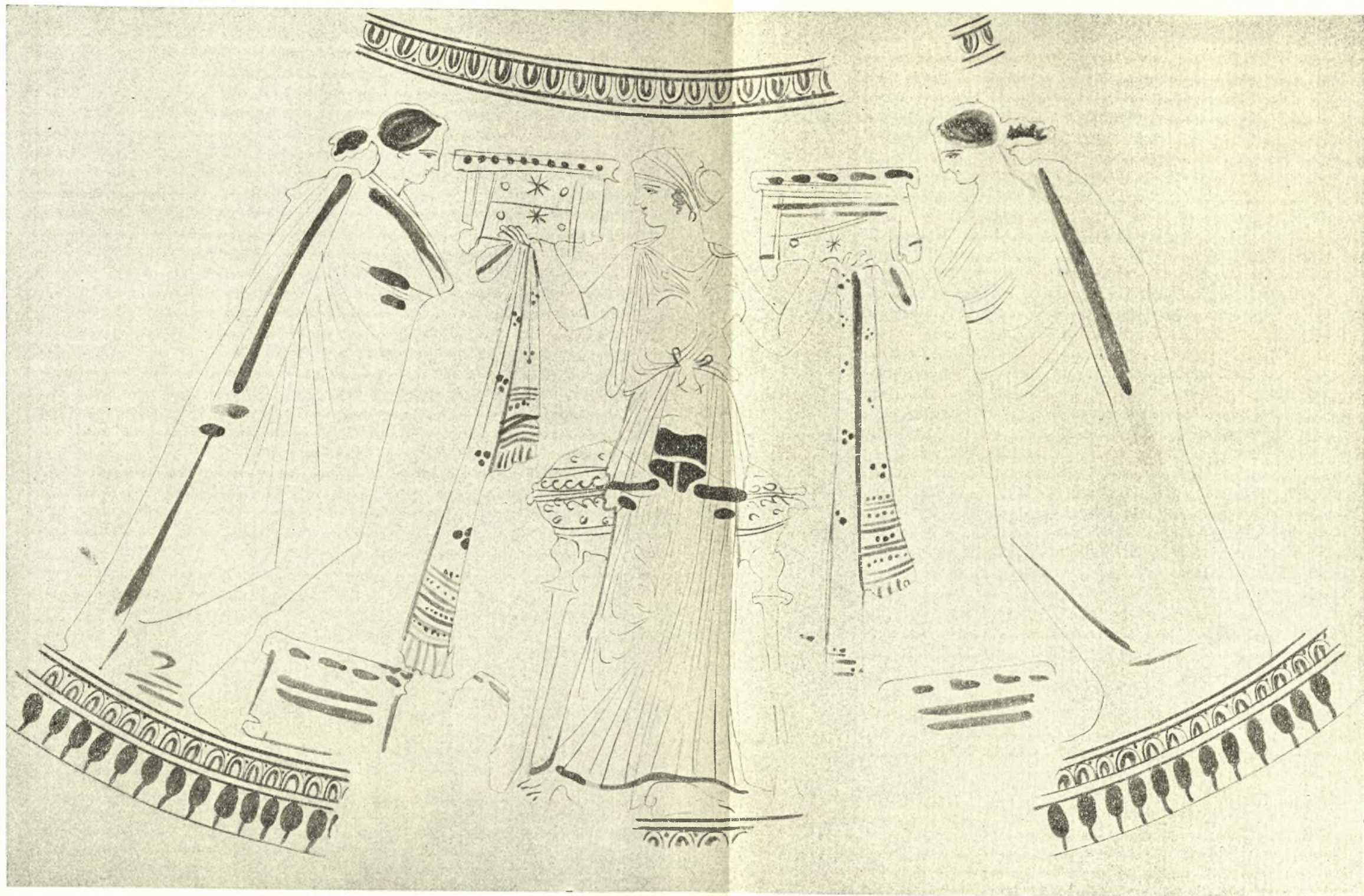
**Παράσταση :** Νέα γυνὴ μεταξὺ δύο Ἐρώτων. Καθὼς βαδίζει πρὸς δεξιὰ στρέφει τὴν κεφαλὴν ὀπίσω. Φορεῖ λεπτότατον χιτῶνα καὶ λεπτὸν ἱμάτιον. Ὁ χιτῶν συνεκρατεῖτο εἰς τὸν ὄμον διὰ τεσσάρων κομβίων δηλωθέντων δι' ἐπιθέτου πηλοῦ, ἀπὸ τὰ ὁποῖα σφύζονται τὰ δύο ἄκραία. Τὸ ἱμάτιον κοσμεῖται κατὰ τὴν παρυφὴν διὰ ταινιῶν καστανῶ χρώματος καὶ σχήματος ἀκανόνιστου, αἱ ὁποῖαι φέρουν κοκκίδας ἐξ ἐπιθέτου πηλοῦ. Φορεῖ ἐπίσης πλούσια κοσμήματα, περιδέριον, ἐνώτια, ψέλιον καὶ εἰς τὴν κεφαλὴν λεπτὴν ταινίαν φέρουσαν κοκκίδας ἐπιθέτου πηλοῦ. Ἐλλείπει τὸ σῶμα ἀπὸ τῶν γλουτῶν καὶ κάτω. Ἀπὸ τὸν Ἔρωτα δεξιὰ σφύζεται ἡ ἄκρα πτέρυξ, ἡ δεξιὰ χεὶρ φέρουσα στέφανον καὶ τμήμα τοῦ δεξιοῦ σκέλους. Ὁ δεῦτερος Ἔρωσ παριστάνεται ὑπεράνω πολυποικίλου ὕφασματος πρὸς ἀριστερά. Ἡ παράστασις του εἶναι ἐλλειπῆς ἀπὸ τῶν ἀγκῶνων καὶ ἀπὸ τῶν γονάτων καὶ κάτω καὶ κατὰ τὸ πλεῖστον τῆς δεξιᾶς πτέρυγος. Μεταξὺ αὐτοῦ καὶ τῆς γυναικὸς παριστάνεται κλάδος μὲ δισκοειδῆ φυλλάρια.

**Διαστάσεις :** Ὑψος 0,098 μ. Πλ. 0,106 μ.

20. Διὰ τὴν παράστασιν τῆς Α' ὄψεως πρβλ. : Metzger, R., σ. 82, 28, διὰ τὴν Β' πρβλ. : αὐτόθι, σ. 81, 24. Διὰ τὴν ἐρμηνείαν τοῦ θέματος βλ. : Σ. Καρούζου, Ἑλληνιστικὰ ἀντίγραφα καὶ ἐπαναλήψεις ἀρχαίων ἔργων, ΑΕ 1956, σ. 178 - 180.

21. ARV<sup>3</sup>, σ. 1460, 65.





Σχέδ. 2. Βάσις γαμικού λέβητος Ε.Μ. 19462

*Τεχνική* : Γάνωμα μέλαν στυλπνόν. Ἀνάγλυφος καλλιγραφικὴ γραμμὴ διὰ χαρακτηριστικὰ προσώπου καὶ πτυχᾶς χιτῶνος καὶ ἱματίου. Παράλληλοι κυματοειδεῖς γραμμαὶ καστανοῦ ἄμαυροῦ γανώματος διὰ τὴν κόμην. Λευκὸν ἐπίθετον χρῶμα εἰς Ἐρώτας. Τὰ περιγράμματα, χαρακτηριστικὰ προσώπου καὶ τμῆμα τῆς κόμης ἄνωθεν μετώπου καὶ κροτάφου χαρακτηρίζονται διὰ ξανθοῦ γανώματος. Αἱ πτέρυγες τῶν Ἐρώτων εἶναι ἀνάγλυφοι, ὁμοίως ὁ κλάδος, ὁ στέφανος καὶ τὰ κοσμήματα τῆς γυναικός.

Ὁ ἀγγειογράφος τοῦ γαμικοῦ τούτου λέβητος συνδέεται μὲ τοὺς ἀγγειογράφους τοῦ Apollonia Group, ἀλλ' ἡ ποιότης τῆς γραμμῆς του εἶναι ἀνωτέρα τῆς γραμμῆς ἐκείνων.

Χρονολογεῖται ἐν συγκρίσει πρὸς τὴν Νίκην τοῦ παναθηναϊκοῦ ἀμφορέως τοῦ ἔτους 336<sup>22</sup> καὶ τὴν Ἀθηναῖν τοῦ ψηφισματικοῦ ἀναγλύφου E. M. 1476 τοῦ ἔτους 329<sup>23</sup> περὶ τὸ 330 π.Χ.

## ΛΕΚΑΝΙΔΕΣ

**Πῶμα λεκανίδος E. M. 19427 ( τμῆμα ) ( Πί ν. 80α ).**

*Παράστασις* : Νέα γυνὴ ( ἢ νύμφη ) φέρουσα ἱμάτιον ἀφῆνον ἀκάλυπτον τὸν ἄνω κορμὸν καὶ σφενδόνην εἰς τὴν κεφαλὴν κάθεται ἐπὶ ἔδρας μὲ ἐρεισίωτον. Ὑψώνει τὴν δεξιάν χεῖρα ὑπεράνω τοῦ ὄμου<sup>24</sup> καὶ στρέφει τὴν κεφαλὴν ὀπίσω διὰ νὰ ἴδῃ εἰς κάτωπυρον προσφερόμενον ὑπὸ θεραπεϊνίδος. Ἡ παράστασις τῆς εἶναι ἔλλιπής ἀπὸ τῶν γλουτῶν καὶ κάτω καὶ κατὰ τὸν ἀγκῶνα τῆς ἀριστερᾶς χειρός. Ἀπὸ τὴν θεραπεϊνίδα σφύζεται μικρὸν τμῆμα τοῦ προσώπου, τμῆμα τοῦ κορμοῦ καὶ ἡ δεξιὰ χεὶρ ἢ φέρουσα τὸ κάτωπυρον. Φορεῖ πέπλον μὲ ἀπόπτωμα πίπτον ἐλευθέρως. Μεταξὺ τῆς νύμφης καὶ τῆς θεραπεϊνίδος παριστάνεται λαβὴ γαμικοῦ λέβητος. Ἀριστερὰ τμῆμα τυμπάνου ἐπὶ τοῦ ὁποίου διακρίνονται οἱ δάκτυλοι δεξιᾶς χειρός γυναικός.

Δωρικὸν κυμάτιον περιθέει τὴν βάσιν τῆς λαβῆς.

*Διαστάσεις* : 0,084 × 0,072 μ.

*Τεχνική* : Προσχέδιον. Λεπτὴ ἀνάγλυφος γραμμὴ διὰ περίγραμμα καὶ χαρακτηριστικὰ. Πλατεῖται παράλληλοι γραμμαὶ ἀπὸ καστανὸν γάνωμα διὰ τὴν κόμην.

Ὁ ἀγγειογράφος ὁ κοσμήσας τὴν λεκανίδα E. M. 19427 ἐκόσμησε καὶ τὴν λεκανίδα Leningrad CR 1881, πίν. 3 μὲ τὸ ἴδιον θέμα. Ἐπὶ τοῦ πώματος αὐτῆς παριστάνονται τρεῖς γυναῖκες καθήμεναι, τέσσαρες ὄρθιαι, ἕρως, ἱγξ, ἐρωδιός, κάλαθος καὶ λουτροφόρος. Αἱ καθήμεναι γυναῖκες παριστάνουν τὴν νύμφην καὶ αἱ ὄρθιαι θεραπεϊνίδας<sup>25</sup>. Ἡ νύμφη εἰς μίαν σκηνηὴν εἰκονίζεται ὁμοίως ὡς ἡ τῆς λεκανίδος E. M. 19427 μὲ τὴν διαφορὰν ὅτι κλίνει τὴν κεφαλὴν ἐμπρὸς διὰ νὰ ἴδῃ εἰς κάτωπυρον προσφερόμενον ὑπὸ θεραπεϊνίδος ἱσταμένης ἔμπροσθεν αὐτῆς. Ὁ πέπλος τῆς θεραπεϊνίδος εἶναι ὁμοιος μὲ τῆς θεραπεϊνίδος τῆς λεκανίδος E. M. 19427.

22. Speier, αὐτόθι, πίν. 23.

23. Αὐτόθι, πίν. 28, 3.

24. Ὁ Σ. Χαριτωνίδης ἐρμηνεύει τὴν χειρονομίαν αὐτὴν ὡς σχηματοποίησιν τῆς χειρονομίας διὰ τὴν ἀνώψωσιν τοῦ ἱματίου ( BCH 86(1962), 1, σ. 186 ).

25. ARV<sup>3</sup>, σ. 1496 « The picture on each lekane is composed of three or four elements : (1) a seated woman, and Eros approaching her; (2) a seated woman and a maid; (3) a seated woman; (4) very noticeable a maid running to right, looking round ». Αὐτόθι, σ. 1498 « That the seated woman is thought of as bride... is often indicated by the presence of nuptial vessels, the loutrophoros, hydria and the lebes gamikos ».

Χρονολογείται εις τὴν ἀρχὴν τοῦ δευτέρου τετάρτου τοῦ 4<sup>ου</sup> αἰῶνος ἐν σύγκρίσει πρὸς τὸ ψηφισματικὸν ἀνάγλυφον E. M. 1467 τοῦ ἔτους 374/3 <sup>26</sup>.

## ΠΥΞΙΔΕΣ

**Πυξίς E. M. 19438** (τμήμα) (Πί ν. 80 β - γ).

*Παράστασις* : Νέα γυνή (ἢ νύμφη) γυμνὴ ἄνωθεν τῆς ὀσφύος κάθηται πρὸς ἀριστερὰ ἐπὶ ἔδρας μὲ ἐρεισίνωτον. Ὑψώνει τὴν δεξιὰν χεῖρα πρὸ τοῦ προσώπου καὶ διὰ τῆς ἀριστερᾶς ἐρείδεται ἐπὶ τοῦ ἐρεισινώτου, ἔχει δὲ τὰ κάτω σκέλη ἐσταυρωμένα. Οὗτω ἢ κεφαλὴ παριστάνεται κατὰ κρόταφον, τὸ δὲ λοιπὸν σῶμα κατὰ τὰ τρία τέταρτα. Ἰμάτιον κοσμοῦμενον κατὰ τὴν παρυφὴν δι' ἄπλου σπειρομαϊάνδρου περιβάλλει τὸν κορμὸν καὶ τὰ σκέλη. Φορεῖ ὄρμον, ἐνώτια, ψέλια, καὶ ἔχει τὴν κόμην ἀναδεδεμένην διὰ λεπτῆς ταινίας. Δεξιὰ παριστάνεται ἢ Ἀφροδίτη θέτουσα στέφανον ἐπὶ τῆς κεφαλῆς τῆς νύμφης. Ἡ παράστασις αὐτῆς εἶναι ἑλλιπὴς δεξιὰ μὲν κάτωθεν τοῦ ὤμου, ἀριστερὰ δὲ κάτωθεν τῆς ὀσφύος. Ἴσταται κατ' ἐνώπιον, στρέφει δὲ τὴν κεφαλὴν ἀριστερὰ. Φορεῖ λεπτὸν χιτῶνα, διάδημα, ὄρμον, ἐνώτια, ψέλιον καὶ κρατεῖ τὸ σκῆπτρον εἰς τὴν ἀριστερὰν χεῖρα <sup>27</sup>. Μεταξὺ τῆς νύμφης καὶ τῆς Ἀφροδίτης τὸ ἄνω τμήμα θυμιατηρίου <sup>28</sup>. Ὁ Ἔρωσ φέρων διάδημα εἰς τὴν κεφαλὴν ἔρχεται πρὸς τὴν νύμφην διὰ νά τῆς προσφέρῃ τὸ δῶρόν του, στέφανον, πιθανῶς, δηλωθέντα διὰ λευκοῦ χρώματος ἐξαλειφθέντος. Ἀκολουθεῖ νέα γυνή (θεραπευαίνις) φέρουσα πυξίδα καὶ πολυποίκιλτον ὕφασμα. Ἴσταται κατ' ἐνώπιον ἔχουσα τὸ δεξιὸν σκέλος ἄνετον καὶ τὸ ἀριστερὸν στάσιμον, στρέφει δὲ τὴν κεφαλὴν ἀριστερὰ πρὸς τὸν ἀνυψούμενον ὤμον <sup>29</sup>. Φορεῖ λεπτὸν χιτῶνα, διάδημα καὶ ἐνώτια. Παρὰ τοὺς πόδας αὐτῆς εἰκονίζεται ὕδροχαρὲς πτηνόν.

Ὁ τρόπος κατὰ τὸν ὁποῖον κάθηται ἢ νύμφη ἐνθυμίζει τὴν Ἀφροδίτην ἐν Κήποις : «auch im 4 Jahrhundert begegnet dieser Typus der Göttin, aber leider ohne Inschrift. . . selbstverständlich ist dieser Typus damals für die Darstellung anderer Göttinnen, aber auch von Sterblichen verwendet worden ( E. Langlotz, ἔ.ἀ., σ. 13, πίν. 10,1 ).

Ἡ παράστασις τῆς στέψεως τῆς νύμφης ὑπὸ τῆς Ἀφροδίτης εἶναι σπανία. Εἰς τὸν γαμικὸν λέβητα E. M. 1454 τοῦ ζωγράφου Ἀθηναίων ἢ νύμφη κάθηται ἐπὶ τῶν γονάτων γυναικός, τῆς Ἀφροδίτης πιθανόν, ἢ ὁποῖα θέτει στέφανον ἐπὶ τῆς κεφαλῆς τῆς <sup>30</sup>. Ἡ παράστασις τῆς πυξίδος E. M. 19438 σχετίζεται περισσότερο μὲ τὴν παράστασιν τοῦ καλυκωτοῦ κρατῆρος τοῦ Ἐθνικοῦ Μουσείου τῆς Φερράρας ( CVA πίν. 22, 4 ). Ἐπ' αὐτοῦ παριστάνονται οἱ γάμοι τοῦ Πηλέως καὶ τῆς Θέτιδος. Ἡ Ἀφροδίτη φέρουσα διάδημα εἰς τὴν κεφαλὴν καὶ σκῆπτρον εἰς τὴν ἀριστερὰν χεῖρα θέτει στέφανον ἐπὶ τῆς κεφαλῆς τοῦ Πηλέως ( τὰ ὀνόματα τῶν μορφῶν ἐπιγράφονται ).

*Διαστάσεις* : Ὑψος 0,09 μ. Διάμ. 0,12 μ.

*Τεχνική* : Προσχέδιον. Ἀνάγλυφος γραμμὴ διὰ περίγραμμα προσώπου, πτέρυγας Ἐρωτος καὶ στέφανον. Ἀνισοπαχεῖς ἀνάγλυφοι γραμμαὶ διὰ πτυχὰς χιτῶνων καὶ ἱμα-

26. Σβορώνος, πίν. 103. Speier, αὐτόθι, σ. 56, πίν. 20, 2.

27. Πρβλ. : Metzger, R., πίν. 6, 2. Προτομή Ἀφροδίτης πρὸς ἀριστερὰ, Ἔρωσ. Φορεῖ διάδημα, κρατεῖ σκῆπτρον.

28. Σχετικῶς μὲ τὰς παραστάσεις θυμιατηρίων βλ. : Σ. Καρούζου, αὐτόθι, σ. 167 - 170.

29. Βλ. σημ. 18.

30. ARV <sup>3</sup>, σ. 1178, 1. AM 32(1907), σ. 96 - 97, σημ. 1 σ. 97. Metzger, R., σ. 46, σημ. 5.

τίων. Πλατεΐται κυματοειδείς γραμμαὶ καστανοῦ ἄμαυροῦ γανώματος διὰ τὴν κόμην. Λευκὸν ἐπίθετον χρῶμα εἰς τὰ γυμνὰ μέλη τῆς νύμφης καὶ τὸ θυμιατήριον.

Ὁ ἀγγειογράφος τῆς πυξίδος ἐδέχθη τὴν ἐπίδρασιν τῶν μεταμειδιακῶν ἀγγειογράφων.

Χρονολογεῖται εἰς τὰς ἀρχὰς τοῦ 4ου αἰῶνος.

**Πυξίς Ε. Μ. 19439** ( τμήμα ) ( Πί ν. 81α ).

*Παράστασις* : Σύμπλεγμα νέου ἀνδρὸς καὶ νέας γυναικός. Ἡ παράστασις εἶναι ἐλλιπῆς κάτωθεν τῶν γονάτων τῶν δύο μορφῶν καὶ τοῦ βραχίονος τοῦ νέου. Ὁ νέος κάθηται πρὸς δεξιὰ, ὑψώνει δὲ τὴν κεφαλὴν διὰ τὰ ἴδια τὴν νέαν τὴν ὁποίαν φέρει ἐπὶ τῶν γονάτων του. Ἡ νέα κλίνει πρὸς αὐτὸν καὶ τὸν ἐναγκαλίζεται διὰ τῆς δεξιᾶς χειρὸς, ἐνῶ διὰ τῆς ἀριστερᾶς θωπεύει τὸν λαιμὸν του. Ἡ κόμη τῆς εἶναι ἀναδεδεμένη διὰ σφενδόνης. Τὸ λευκὸν χρῶμα τὸ χαρακτηρίζον τὸ σῶμά της δὲν καλύπτει τμήμα τοῦ δεξιοῦ μηροῦ, ὥστε τὸ περίγραμμα ἀπέχει ἱκανῶς. Τὸ ἐπίθετον χρῶμα ἀπελείσθη πολλὰ, τὰ δὲ χαρακτηριστικὰ τοῦ προσώπου τῆς ἐξηλείφθησαν. Ἀπὸ τὸν Ἔρωτα δεξιὰ σφάζεται ἡ πτέρυξ, ἡ ἄκρα δεξιὰ χεὶρ καὶ μικρὸν τμήμα τοῦ μηροῦ.

Τὸ σύμπλεγμα τῶν δύο μορφῶν εἶναι ἐπιτυχῆς σύνθεσις, ἡ δὲ ἐνότης των τονίζεται διὰ τοῦ βλέμματος τοῦ νέου πρὸς τὴν νέαν. Διὰ τὰ ἐπιτευχθῆ ἡ παράστασις ἐνιαίας συνθέσεως ἐθυσίασθη ἐν μέρει ἡ αὐτονομία τῶν μορφῶν <sup>31</sup>.

*Διαστάσεις* : 0,057 μ. × 0,05 μ.

*Τεχνικὴ* : Λεπτὴ ἀνάγλυφος γραμμὴ διὰ χαρακτηριστικὰ προσώπου, περιγράμμα-  
τα καὶ ἀνατομικὰς λεπτομερείας νέου καὶ διὰ περίγραμμα δεξιοῦ μηροῦ νέας. Πλατεΐται  
κυματοειδείς γραμμαὶ χαρακτηρίζουν τὴν κόμην τῶν δύο μορφῶν. Λευκὸν ἐπίθετον χρῶ-  
μα εἰς τὸ σῶμα τῆς νέας. Τὸ περίγραμμα τοῦ ἀριστεροῦ βραχίονός της δηλοῦται διὰ ξαν-  
θοῦ γανώματος. Ἐπίθετος πηλὸς εἰς πτέρυγα Ἔρωτος.

Ὁ ἀγγειογράφος τῆς πυξίδος ταύτης συνεχίζει τὴν παράδοσιν τοῦ ζωγράφου τοῦ Δίνου.

Χρονολογεῖται εἰς τὸ τέλος τοῦ πρώτου τετάρτου τοῦ 4ου αἰῶνος.

**Πυξίς Ε 196** ( τμήμα ) ( Πί ν. 81γ ).

*Παράστασις* : Νέα γυνὴ (θεραπαινίς) φέρουσα πυξίδα εἰς τὴν δεξιὰν χεῖρα, πλη-  
μοχόνην καὶ πολυποίκιλτον ὕφασμα εἰς τὴν ἀριστερὰν σπεύδει πρὸς δεξιὰ στρέφουσα  
τὴν κεφαλὴν ὀπίσω <sup>32</sup>. Φορεῖ πέπλον μὲ ἀπόπτυγμα πίπτον ἐλευθέρως, κοσμούμενον  
κατὰ τὴν παρυφὴν διὰ πλατείας ταινίας καστανοῦ χρώματος. Ἡ παράστασις τῆς εἶναι  
ἐλλιπῆς ἀπὸ τῶν μηρῶν καὶ κάτω. Πρὸ αὐτῆς ἵπταται Ἔρωτος, ἡ παράστασις τοῦ ὁποίου  
εἶναι ἐλλιπῆς κατὰ τὰς χεῖρας ἀπὸ τῶν ἀγκῶνων καὶ κάτω καὶ κατὰ τὰ ἄκρα τῶν πτερύ-  
γων. Ἀριστερὰ σφάζεται τὸ ἄνω σῶμα ἄλλου Ἔρωτος φέροντος πολυποίκιλτον ὕφασμα.  
Τὸ λευκὸν ἐπίθετον χρῶμα ἐξηλείφθη κατὰ τὸ πλεῖστον εἰς τὸν Ἔρωτα δεξιὰ καὶ ἐν

31. Πρβλ. σύμπλεγμα Διονύσου - Ἀριάδνης συγχρόνου κύλικος τοῦ ζωγράφου τοῦ Μελεά-  
γρου (Arias - Hirmer, πίν. 222). Ἡ σύγκρισις τοῦ συμπλέγματος αὐτοῦ καὶ τοῦ ὁμοίου, ὡς πρὸς  
τὸ θέμα, συμπλέγματος Διονύσου - Ἀριάδνης τοῦ κρατήρος τοῦ ζωγράφου τοῦ Προνόμου, χρονολο-  
γουμένου περὶ τὸ 410 π.Χ. (αὐτόθι, πίν. 219), εἶναι χαρακτηριστικὴ. Εἰς τὸ δεύτερον σύμπλεγμα αἱ  
μορφαὶ παρατάσσονται διατηροῦσαι σχεδὸν ἀνέπαφον τὴν αὐτονομίαν των, ἐνῶ εἰς τὸ πρῶτον ἀπο-  
τελοῦν ἐνιαίαν σύνθεσιν.

32. Βλ. σημ. 25.

μέρει εις τὸν Ἔρωτα ἀριστερά, ἡ δὲ ἐρυθρὰ ἐπιφάνεια τοῦ ἀγγείου εἶναι ἐφθαρμένη.

*Διαστάσεις* : 0,064 × 0,10 μ.

*Τεχνική* : Λευκὸν ἐπίθετον χρῶμα εις Ἔρωτας. Καμπύλαι παράλληλοι γραμμαὶ ἀνοικτοῦ καστανοῦ διὰ τὴν κόμην.

Χρονολογεῖται εις τὸ πρῶτον τέταρτον τοῦ 4<sup>ου</sup> αἰῶνος.

**Πυξίς E. M. 19441** (τμήμα) (Πί ν. 81 β).

*Παράστασις* : Ἐπαύλια. Ἄνω σῶμα νεάνιδος βαινούσης ἀριστερά. Φορεῖ πέπλον καὶ ἔχει τὴν κόμην βραχεῖαν. Πρὸ αὐτῆς τμήμα κορμοῦ καὶ πτέρυγος Ἔρωτος, ὀπισθεν αὐτῆς τμήμα πυξίδος. Ἡ νεάνις μετὰ τὴν βραχεῖαν κόμην εἶναι, πιθανόν, “ἡ παῖς ἑτέρα κανηφόρος”, ἡ ἀναφερομένη ὑπὸ τοῦ Εὐσταθίου ὡς λαμβάνουσα μέρος εις τὴν κομπήν τῶν φερόντων δῶρα εις νεονύμφους<sup>33</sup>.

*Διαστάσεις* : 0,051 μ. × 0,07 μ.

*Τεχνική* : Προσχέδιον. Λεπτὴ γραμμὴ διὰ χαρακτηριστικὰ προσώπου καὶ πτυχὰς πέπλου. Πλατεῖαι γραμμαὶ καστανοῦ εις ἀνοικτοὺς καὶ σκοτεινοὺς τόνους διὰ τὴν κόμην. Λευκὸν ἐπίθετον χρῶμα εις τὸν Ἔρωτα.

Ὁ ἀγγειογράφος τῆς πυξίδος εὐρίσκεται τεχνοτροπικῶς πλησίον τοῦ ἀγγειογράφου τῆς ὕδριας E. M. 1443<sup>34</sup>.

Χρονολογεῖται εις τὰς ἀρχὰς τοῦ τρίτου τετάρτου τοῦ 4<sup>ου</sup> αἰῶνος.

#### ΣΚΥΦΟΙ

**Σκύφος E. M. 19432** (τμήμα) (Πί ν. 81 δ).

*Παράστασις* : Ἄνω σῶμα ἐφήβου πρὸς ἀριστερά. Ὑψώνει τὴν δεξιὰν χεῖρα πρὸ τοῦ προσώπου, φορεῖ ἱμάτιον. Πρὸ αὐτοῦ τμήμα σώματος ἄλλου ἐφήβου φέροντος στλεγγίδα εις τὴν δεξιὰν χεῖρα. Ὅπισθεν αὐτοῦ στλεγγίς.

Δωρικὸν κυμάτιον κοσμεῖ τὸ χεῖλος.

*Διαστάσεις* : Ὑψος 0,068 μ. Πλ. 0,082 μ.

*Τεχνική* : Προσχέδιον. Πλατεῖα ἀνάγλυφος γραμμὴ διὰ χαρακτηριστικὰ καὶ πτυχὰς. Μᾶζα καστανοῦ γανώματος διὰ τὴν κόμην.

Fat - Boy Group. Ἀρχαὶ 4<sup>ου</sup> αἰῶνος.

#### ΚΟΣΜΗΜΑΤΑ ΚΑΛΥΚΩΤΩΝ ΚΡΑΤΗΡΩΝ L. C. GROUP

Τὰ κοσμήματα καὶ οἱ συνδυασμοὶ κοσμημάτων τῶν καλυκωτῶν κρατήρων τοῦ 4<sup>ου</sup> αἰῶνος παρουσιάζουν ἐξαιρετικὴν ποικιλίαν ἐν ἀντιθέσει πρὸς τὰ κατὰ τὸ μᾶλλον ἢ ἥττον τυποποιημένα κοσμήματα τῶν ἄλλων ἀγγείων. Κατωτέρω παραθέτομεν τὰ κοσμήματα καὶ τοὺς συνδυασμοὺς κοσμημάτων, οἱ ὅποιοι ἀπαντῶνται εις τοὺς καλυκωτοὺς κρατήρας τοῦ L. C. Group<sup>35</sup>.

**Κοσμήματα** : Δωρικὸν καὶ ἰωνικὸν κυμάτιον, κλάδος φύλλων δάφνης, ἀνθέμια τριγωνικὰ τοποθετημένα μετὰ τὴν κορυφὴν ἄνω καὶ κάτω ἐναλλάξ, ἀπλοῦς μαίανδρος, ἀπλοῦς καὶ σύνθετος σπειρομαίανδρος, μία ἢ διπλῆ σειρὰ κοκκίδων.

33. Deubner, JdI 1900, σ. 151.

34. Metzger, R., σ. 243, 9, πίν. 34, 3.

35. Πρέπει νὰ σημειωθῇ ὅτι δὲν εἶχον ὑπ' ὄψιν τοὺς ἀνήκοντας εις L. C. Group κρατήρας, οἱ ὅποιοι δὲν ἔχουν δημοσιευθῇ ἢ ἀπεικονισθῇ ἐξαιρέσει ἐκείνων οἱ ὅποιοι εὐρίσκονται εις τὸ Ἑθνικὸν Ἀρχαιολογικὸν Μουσεῖον Ἀθηνῶν.

**Συνδυασμοὶ κοσμημάτων**

- 1) Χεῖλος : Δωρικὸν ἢ ἰωνικὸν κυμάτιον  
 ἄνω : Κλάδος φύλλων δάφνης  
 Κάτω: Α' : Ἄνθημα  
           Β' : Κλάδος φύλλων δάφνης
- 2) Χεῖλος : Δωρικὸν κυμάτιον  
 ἄνω : Κλάδος φύλλων δάφνης  
 Κάτω: Α' : Ἄνθημα  
           Β' : Ἄνθημα καὶ κάτωθεν αὐτῶν μία σειρά κοκκίδων
- 3) Χεῖλος : Δωρικὸν ἢ ἰωνικὸν κυμάτιον  
 ἄνω : Κλάδος φύλλων δάφνης  
 Κάτω: Α' : Σύνθετος σπειρομαϊάνδρος  
           Β' : Κλάδος φύλλων δάφνης
- 4) Χεῖλος : Δωρικὸν ἢ ἰωνικὸν κυμάτιον  
 ἄνω : Κλάδος φύλλων δάφνης  
 Κάτω: Α',Β' : Ὅμοιος
- 5) Χεῖλος : Δωρικὸν κυμάτιον  
 ἄνω : Κλάδος φύλλων δάφνης  
 Κάτω: Α' : Κλάδος φύλλων δάφνης καὶ κάτωθεν αὐτοῦ ἀπλοῦς μαϊάνδρος  
           Β' : Κλάδος φύλλων δάφνης
- 6) Χεῖλος : Μία σειρά παραλλήλων καθέτων γραμμῶν ὑποκαθιστᾷ τὸ κυμάτιον  
 ἄνω : Κλάδος φύλλων δάφνης  
 Κάτω: Α',Β' : Ὅμοιος
- 7) Χεῖλος : Μία σειρά παραλλήλων καθέτων γραμμῶν ὑποκαθιστᾷ τὸ κυμάτιον  
 ἄνω : Κλάδος φύλλων δάφνης  
 Κάτω: Α' : Ἰωνικὸν κυμάτιον  
           Β' : Ἄπλοῦς σπειρομαϊάνδρος
- 8) Χεῖλος : Μία σειρά παραλλήλων καθέτων γραμμῶν ὑποκαθιστᾷ τὸ κυμάτιον  
 ἄνω : Ἄπλοῦς σπειρομαϊάνδρος  
 Κάτω: Α' : Δωρικὸν κυμάτιον  
           Β' : Ἄπλοῦς σπειρομαϊάνδρος
- 9) Χεῖλος : Ἄδιαμόρφωτον καὶ ἀδιακόσμητον  
 ἄνω : Κλάδος φύλλων δάφνης  
 Κάτω: Α' : Ἄπλοῦς σπειρομαϊάνδρος καὶ κάτωθεν αὐτοῦ μία σειρά κοκκίδων  
           Β' : Κλάδος φύλλων δάφνης
- 10) Χεῖλος : Ἄδιαμόρφωτον καὶ ἀδιακόσμητον  
 ἄνω : Κλάδος φύλλων δάφνης  
 Κάτω: Α',Β' : Ὅμοιος
- 11) Χεῖλος : Ἄδιαμόρφωτον καὶ ἀδιακόσμητον  
 ἄνω : Κλάδος φύλλων δάφνης  
 Κάτω: Α' : Ἰωνικὸν κυμάτιον  
           Β' : Ἄπλοῦς σπειρομαϊάνδρος
- 12) Χεῖλος : Ἄδιαμόρφωτον καὶ ἀδιακόσμητον  
 ἄνω : Κλάδος φύλλων δάφνης  
 Κάτω: Α' : Ἰωνικὸν κυμάτιον καὶ κάτωθεν αὐτοῦ διπλῆ σειρά κοκκίδων

- B' : Κλάδος φύλλων δάφνης
- 13) Χείλος : 'Αδιαμόρφωτον και άδιακόσμητον  
 "Ανω : Κλάδος φύλλων δάφνης  
 Κάτω: Α',Β': 'Ιωνικόν κυμάτιον
- 14) Χείλος : 'Αδιαμόρφωτον και άδιακόσμητον  
 "Ανω : Μία σειρά παραλλήλων καθέτων γραμμών  
 Κάτω: Α' : Κλάδος φύλλων δάφνης  
 Β' : 'Απλοῦς σπειρομαίανδρος
- 15) Χείλος : 'Αδιαμόρφωτον και άδιακόσμητον  
 "Ανω : Μία σειρά παραλλήλων καθέτων γραμμών  
 Κάτω: Α' : 'Απλοῦς σπειρομαίανδρος  
 Β' : Κλάδος φύλλων δάφνης
- 16) Χείλος : 'Αδιαμόρφωτον και άδιακόσμητον  
 "Ανω : Μία σειρά παραλλήλων καθέτων γραμμών  
 Κάτω: Α' : U U άπλοποιημένη μορφή κυματίου  
 Β' : 'Απλοῦς σπειρομαίανδρος
- 17) Χείλος : 'Αδιαμόρφωτον και άδιακόσμητον  
 "Ανω : Μία σειρά παραλλήλων καθέτων γραμμών  
 Κάτω: Α',Β': 'Απλοῦς σπειρομαίανδρος

Οί ὑπ' ἀριθ. 1 - 5 συνδυασμοί κοσμημάτων άπαντῶνται συνήθως εἰς τοὺς κρατῆρας μεγάλου σχήματος, οἱ δὲ λοιποὶ εἰς τοὺς κρατῆρας μικροῦ σχήματος.

#### ΚΟΣΜΗΜΑΤΑ ΠΕΛΙΚΗΣ ΜΙΚΡΟΥ ΣΧΗΜΑΤΟΣ

Εἰς τὰς πελίκας E. M. 18747 και 18748 ἡ παράστασις ὀρίζεται δι' ἰωνικοῦ κυματίου ἔπαναλαμβανομένου και εἰς τὸ περιχέλωμα. Ἡ διακόσμησις αὐτὴ εἶναι τυπικὴ εἰς τὰς πελίκας μικροῦ σχήματος τοῦ 4ου αἰῶνος.

Ἡ διὰ δωρικοῦ ἢ ἰωνικοῦ κυματίου πλαισιώσις τῆς παραστάσεως ἐμφανίζεται τὸ πρῶτον εἰς τὸ δεῦτερον ἡμισυ τοῦ 5ου αἰῶνος. Εἰς τὸ τέλος τοῦ 5ου και τὰς ἀρχὰς τοῦ 4ου κοσμεῖται και τὸ ἀναπτυχθὲν συνεπεία τῆς ἐξελίξεως τοῦ σχήματος περιχέλωμα δι' ἰωνικοῦ κυματίου. Εἰς τὸ πρῶτον τέταρτον τοῦ 4ου αἰῶνος οἱ ἀγγειογράφοι συνεχίζουν τὴν παράδοσιν τοῦ 5ου και ὡς πρὸς τὴν διακόσμησιν τῶν ἀγγείων. Ἀπὸ τοῦ δευτέρου τετάρτου αἱ πελίκαι μικροῦ σχήματος κοσμοῦνται δι' ἰωνικοῦ κυματίου ἔπαναλαμβανομένου τρίς, εἰς τὸ περιχέλωμα, ἄνωθεν και κάτωθεν τῆς παραστάσεως.

Αἱ πελίκαι μεγάλου σχήματος, κατὰ τὴν παράδοσιν τοῦ 5ου αἰῶνος, κοσμοῦνται και δι' ἀνθεμίαν τοποθετουμένων εἰς διαφόρους συνδυασμοὺς κάτωθεν τῶν λαβῶν. Τὰ κοσμήματα αὐτῶν παρουσιάζουν ποιάν τινα ποικιλίαν. Ἐκτὸς τοῦ βασικοῦ κοσμήματος, τοῦ ἰωνικοῦ κυματίου, ἔχουν ταινίαν μὲ κοκκίδας, ἀστράγαλον, λέσβιον κυμάτιον, μαίανδρον και σπειρομαίανδρον. Τὰ κοσμήματα αὐτὰ ἄλλοτε προστίθενται ἐπὶ τοῦ ἄνωθεν τῆς παραστάσεως ἰωνικοῦ κυματίου και ἄλλοτε ἀντικαθιστοῦν αὐτὸ ἢ τὸ τοῦ περιχελώματος.

Γενικῶς εἰς τὸν 4ον αἰῶνα τὸ ἰωνικὸν κυμάτιον ἔχει τὴν ἴδιαν θέσιν και δημοτικότητα εἰς τὴν διακόσμησιν τῶν ἀγγείων μὲ ἐκείνην τὴν ὁποίαν εἶχεν ὁ μαίανδρος εἰς τὸν 5ον αἰῶνα. Εἰς ὠρισμένα δὲ εἶδη ἀγγείων, ὅπως αἱ πελίκαι, αἱ ὕδρια, οἱ γαμικοὶ λέβητες, αἱ λεκανίδες και αἱ πυξίδες ἀποτελεῖ τὸ βασικὸν και, συνήθως, τὸ μοναδικὸν κόσμημα.

ΤΟ ΘΕΜΑ ΤΗΣ ΠΕΛΙΚΗΣ Ε.Μ. 18748 (Π ( v. 74 α-β)

Ἐπὶ τῶν ἀττικῶν ἀγγείων τοῦ 4ου αἰῶνος συνηθέστερον εἰς τὰς πελίκας μικροῦ σχήματος παριστάνεται προτομή γυναικὸς μὲ τιάραν εἰκονιζομένη κατὰ κρόταφον συνήθως πρὸς δεξιὰ καὶ ἐνίοτε πρὸς ἀριστερὰ συνοδευομένη ὑπὸ γρυπὸς καὶ ἵππου ἢ ἐνὸς ἐκ τῶν δύο. Ἐνίοτε εἰκονίζεται προτομή ἀνδρὸς μὲ τιάραν συνοδευομένη ὑπὸ γρυπὸς καὶ ἵππου ἢ ἐνὸς ἐκ τῶν δύο.

Ἡ ὑπόθεσις ὅτι ἀπεικονίζονται Ἀμαζόνες καὶ Ἀριμάσπαι διευπλώθη τὸ πρῶτον ὑπὸ τοῦ Stephani<sup>36</sup>. Ἐκτοτε πολλοὶ ἐρευνηταὶ μεταξὺ τῶν ὁποίων καὶ ὁ Sir John Beazley χαρακτηρίζουν τὰς μὲν γυναικείας μορφὰς ὡς Ἀμαζόνας τὰς δὲ ἀνδρικές ὡς Ἀριμάσπας. Αἱ ἐπὶ τῶν ἀγγείων παραστάσεις Ἀμαζονομαχιῶν καὶ Ἀριμασπῶν μαχομένων κατὰ γρυπῶν εἶναι συχναὶ εἰς τὸν 4ον αἰῶνα. Διὰ τὰς τελευταίας ὁ J. Wiesner θεωρεῖ ὅτι «Wie in Tarent können wir auch in Athen die Gleichzeitig des plötzlich einsetzenden lebhaften Interesses an Bildmotiven der Arimaspenüberlieferung mit den Pythagoreischen Strömungen kaum als zufällig ansehen» ( JdI 78 ( 1963 ), σ. 216 ). Αἱ παραστάσεις αὗται ἀπηχοῦν τὰς θρησκευτικὰς πεποιθήσεις τῆς ἐποχῆς «auf Jenseitshoffnungen im Sinne von Entrückungsvorstellungen» ( αὐτόθι, σ. 217 ).

Ὁ K. Schefold ὑπέθεσεν ὅτι ἡ γυναικεία μορφή εἰκόνιζε διὰ μὲν τοὺς Σκύθας τὴν Μεγάλην θεάν, διὰ δὲ τοὺς Ἕλληνας τὴν Ἀφροδίτην<sup>37</sup>. Διὰ τὰς ἀποδείξει τὴν ὑπόθεσιν τοῦ ἐστηρίχθη εἰς τὴν ἐρμηνείαν, τὴν ὁποίαν ἔδωκεν εἰς τὴν παράστασιν τῆς ἀρυβαλλοειδοῦς ληκύθου Leningrad CR 1863 πίν. 2,13. Ὁ Schefold ἐταύτισε τὸ εἰς τὸ κέντρον παριστανόμενον ξόανον μὲ τὸ ἐπὶ τῶν ἀγγείων τοῦ τέλους τοῦ 5ου αἰ. συχνὰ ἀπεικονιζόμενον ξόανον τῆς Οὐρανίας Ἀφροδίτης<sup>38</sup>. Κατέληξε δὲ εἰς τὸ συμπέρασμα ὅτι ἡ μία γυναικεία κεφαλὴ εἰκονίζει τὴν Ἀφροδίτην, ἡ δὲ ἄλλη μὲ τὴν τιάραν τὴν Μεγάλην θεάν τῶν Σκυθῶν. Ἡ τιάρα, ὁ γρῦς καὶ ὁ ἵππος εἶναι στοιχεῖα χαρακτηριστικὰ τῆς Μεγάλης θεᾶς τῶν Σκυθῶν<sup>39</sup>. Ἡ τιάρα, ὁ γρῦς καὶ ὁ ἵππος εἶναι στοιχεῖα χαρακτηριστικὰ ἐπίσης τῆς Ἀρτέμιδος Βενδίδος<sup>40</sup>. Ὁ ἵππος<sup>41</sup> περισσότερο καὶ ὁ γρῦς<sup>42</sup> ὀλιγώτερον σχετίζονται μὲ τὴν Ἀφροδίτην. Τὸ γεγονός ὅτι κατὰ τὴν ἐποχὴν αὐτὴν «the great figure of the Earth - Mother re - emerges... as Aphrodite»<sup>43</sup> ἐνισχύει τὴν ὑπόθεσιν ὅτι οἱ Ἕλληνες τῆς κυρίως Ἑλλάδος ἐταύτιζον τὴν γυναικείαν μορφήν μὲ τὴν θεάν Ἀφροδίτην.

Ἡ ἐνίοτε παριστανόμενη ἀνδρική μορφή εἰκονίζει, πιθανόν, τὸν πάρεδρον θεόν, ὡς ὑπέθεσεν ὁ Schefold<sup>44</sup>. Εἰς τὴν προκειμένην περίπτωσιν ἔχομεν ζεῦγος παρέδρων θεοτήτων ὁμοίως, ὡς εἰς τὰ λακωνικὰ ἀνάγλυφα, εἰς τὰ ἀγγεῖα τοῦ 6ου καὶ τοῦ 5ου αἰῶνος καὶ εἰς τὰ ἰταλιωτικὰ τοῦ 4ου αἰῶνος. Κατόπιν τῶν ἀνωτέρω δυνάμεθα νὰ

36. Βλ. σχετικῶς UKV, σ. 147 - 8.

37. Αὐτόθι. Ἐπίσης Metzger, R., σ. 85 - 89.

38. Ὁ Stephani περιγράφων τὴν λήκυθον αὐτὴν λέγει ὅτι εἰκονίζονται δύο γυναικείαι κεφαλαὶ ἑκατέρωθεν ἐρμαϊκῆς στήλης Πριάπου ( CR, 1863, σ. 150 ).

39. M. Rostovtzeff, *Iranians and Greeks in South Russia*, σ. 104 - 108.

40. J. Wiesner, *Die Thraker*, σ. 106 - 109, πίν. 5 καὶ 8.

41. Farnell, *Cults*, 2, σ. 650.

42. J. Wiesner, *JdI*, 78 ( 1963 ), σ. 204.

43. Harrison, *Prolegomena*, σ. 285.

44. UKV, σ. 147 - 8, εἰκ. 85.



υποθέσωμεν ότι διὰ τοὺς Σκύθας τὸ ζεύγος τῶν παρέδρων θεῶν ἦσαν ὁ Ἄπόλλων - Οἰτόσυρος καὶ ἡ Ἄφροδίτη Οὐρανία - Ἀρτίμπασα<sup>45</sup>, διὰ τοὺς Θρᾶκας ὁ Διόνυσος καὶ ἡ Ἄρτεμις Βενδῖς καὶ διὰ τοὺς Ἑλληνας τῆς κυρίως Ἑλλάδος ὁ Διόνυσος καὶ ἡ Ἄφροδίτη ἐν Κήποις.

Ἐλλείπει δὲ ὅμως ἱκανῶν ἀποδεικτικῶν στοιχείων, δυναμένων νὰ δείξουν τὴν ὀρθότητα τῆς μιᾶς ἢ τῆς ἄλλης ὑποθέσεως, τὸ θέμα τῆς ἐρμηνείας τῶν παραστάσεων αὐτῶν παραμένει ἀνοικτόν.

#### ΧΡΟΝΟΛΟΓΙΚΗ ΚΑΙ ΤΕΧΝΟΤΡΟΠΙΚΗ ΤΟΠΟΘΕΤΗΣΙΣ ΤΩΝ ΑΓΓΕΙΩΝ

Ἔχοντες ὡς ὀδηγὸν τὸ ἔργον τοῦ Sir John Beazley ἐπιχειροῦμεν νὰ τοποθετήσωμεν τὰ ἀνωτέρω ἀγγεῖα χρονολογικῶς καὶ τεχνοτροπικῶς.

Οἱ ἀγγειογράφοι τοῦ πρώτου τετάρτου τοῦ 4ου αἰῶνος ἐπαναλαμβάνουν τὰς μορφὰς τοῦ 5ου αἰ. δίδοντες εἰς αὐτὰς νέον περιεχόμενον. Εἰς τὸ τέλος τοῦ πρώτου τετάρτου ὁ ζωγράφος τοῦ γαμικοῦ λέβητος E.M. 19429 ἐζωγράφησε τὴν μειδιακὴν μορφήν τῆς Νίκης τοῦ λέβητος αὐτοῦ. Ἄλλ' ἐὰν ἡ Νίκη παραβληθῆ μετὰ μορφὰς ἔργων τοῦ Μειδίου, ἀποδεικνύεται ὅτι διαφέρει οὐσιωδῶς κατὰ τὸ περιεχόμενον. Ὁμοιάζει μετὰ τὸν καθήμενον θεὸν τοῦ ψηφισματικοῦ ἀναγλύφου τοῦ Ἐπιγραφικοῦ Μουσείου 7859 τοῦ ἔτους 378/7, διὰ τὴν παράστασιν τοῦ ὁποῦ ἡ H. Speier γράφει «*der sitzende Gott... schliesst sich ganz an der gelösten und beweglichen Meidiasstil an*» (R.M. 1932, σ. 55, πίν. 19, 2).

Ἡ πυξίς E.M. 19438 ἐκοσμήθη ὑπὸ ἀγγειογράφου δεχθέντος τὴν ἐπίδρασιν τῶν μεταμειδιακῶν ἀγγειογράφων εἰς τὰς ἀρχὰς τοῦ 4ου αἰῶνος.

Ὁ πρωτοποριακὸς ζωγράφος τοῦ Δίνου ἐπέδρασεν ἰσχυρῶς εἰς τὴν διαμόρφωσιν τῆς ἀγγειογραφίας τοῦ πρώτου ἡμίσεος τοῦ 4ου αἰῶνος<sup>46</sup>. Ὁ γνωστότερος συνεχιστὴς τοῦ ἔργου τοῦ εἶναι ὁ ζωγράφος τῆς Ἰένας<sup>47</sup>, ὁ ὁποῖος ἐκόσμησε, πιθανόν, τὴν πελίκην E.M. 18747 εἰς τὸ τέλος τῆς σταδιοδρομίας του, εἰς τὰς ἀρχὰς τοῦ δευτέρου τετάρτου. Ὁ ζωγράφος τῆς λεκανίδος Leningrad CR 1881, πίν. 3 καὶ τῆς λεκανίδος E.M. 19427 καὶ ὁ ζωγράφος τῆς πυξίδος E.M. 19439 συνεχίζουν ἐπιτυχῶς τὴν παράδοσιν τοῦ ζωγράφου τοῦ Δίνου.

Οἱ ἀγγειογράφοι τοῦ δευτέρου τετάρτου συνεχίζοντες τὴν παράδοσιν δημιουργοῦν μορφὰς ἀνταποκρινομένας εἰς τὸ νέον ἰδεολογικὸν περιεχόμενον. Αἱ μορφαὶ τοῦ ζωγράφου τῆς λεκανίδος Leningrad CR 1881, πίν. 3 καὶ τῆς λεκανίδος E.M. 19427 δύνανται νὰ χρησιμεύσουν ὡς παραδείγματα.

Ἡ κατάχρησις τῆς καλλιγραφίας τοῦ τελευταίου τετάρτου τοῦ 5ου αἰῶνος<sup>48</sup> καταλήγει εἰς τὴν σχεδίασιν γραμμῆς ἀτόνου, ὅπως τοῦ ζωγράφου τῆς πρώην Συλλογῆς Poultales καὶ τοῦ ζωγράφου τοῦ γαμικοῦ λέβητος E.M. 19437.

Εἰς τὸ τρίτον τέταρτον ὁ ζωγράφος τοῦ γαμικοῦ λέβητος E.M. 19462 χρησιμοποιεῖ ἐπιτυχῶς τὴν καλλιγραφίαν. Ἡ γραμμὴ του ἔχει ποιότητα καὶ δροσιάν.

Περὶ τὰ μέσα τοῦ 4ου αἰῶνος δημιουργοῦνται νέαι τεχνοτροπία ἐκφράζουσαι διαφοροτρόπως τὸν νέον ἰδανικὸν τύπον τοῦ ἀνθρώπου καὶ τὴν σχέσιν τοῦ ἀνθρώπου μετὰ τὸν περιβάλλοντα χῶρον. Γενικῶς γνωρίζομεν ὅτι τὴν ἐποχὴν αὐτὴν ἄλλοι ζω-

45. J. Wiesner, *αὐτόθι*, σ. 211.

46. E. Buschor, Gr. Vasen, σ. 231. Hahland, Vasen um Meidias, σ. 15.

47. Hahland, *αὐτόθι*, σ. 15 - 16.

48. Pfuhl, Masterpieces, σ. 83.

γράφοι εκφράζονται με τὸ χρώμα<sup>49</sup> καὶ ἄλλοι με τὴν γραμμὴν καὶ τὰ καθαρὰ χρώματα<sup>50</sup>. Οἱ τελευταῖοι εἶναι τὰ πρότυπα τῶν πρωτοπόρων ἀγγειογράφων<sup>51</sup>.

Ὁ ζωγράφος τοῦ γαμικοῦ λέβητος E.M. 19440 συνδέεται με τοὺς ἀγγειογράφους τοῦ Apollonia Group, ἀλλ' ἡ ποιότης τῆς γραμμῆς του εἶναι ἀνωτέρα τῆς γραμμῆς ἐκείνων.

Οἱ ζωγράφοι τοῦ Apollonia Group ἔχουν τὸ ἴδιον μορφικὸν ἰδανικὸν με τὸν ζωγράφον τοῦ Μαρσίου καὶ χρησιμοποιοῦν τὴν ἴδιαν τεχνικὴν με ὀρισμένας ὑπερβολάς, ὅπως εἶναι ὁ χαρακτηρισμὸς τῶν παρυφῶν τῶν ἱματίων δι' ἀναγλύφου γραμμῆς ἐξ ἐπιθέτου πηλοῦ ἐπιχρυσωμένου καὶ παράστασις ἀναγλύφου μορφῶν ἐπιχρυσωμένων, Ἐρώτων, συνήθως.

Ὁ ζωγράφος τοῦ Μαρσίου εἶναι ὁ ἄριστος τῶν ἀγγειογράφων τοῦ 4ου αἰῶνος<sup>52</sup>. Ἡ τεχνοτροπία του ἔχει ἀντίστοιχον εἰς τὴν γλυπτικὴν τὴν τεχνοτροπίαν τοῦ Πραξιτέλους<sup>53</sup>. Εἰς τὰς μορφάς του εὐρίσκομεν τὰ ἰδιαίτερα γνωρίσματα τῶν μορφῶν ἐκείνου «τὰ μὲν ἀμφὶ τὴν κόμην καὶ μέτωπον ὀφρῶν τε τὸ εὐγραμμον... καὶ τῶν ὀφθαλμῶν δὲ τὸ ὑγρὸν ἅμα τῷ φαιδρῷ καὶ κεχαρισμένῳ» (Overbeck, ἀριθ. 1231). Σπουδῆ τοῦ γυναικείου σώματος δύναται νὰ χαρακτηρισθῇ ἡ παράστασις τῆς λεκανίδος Leningrad 1858<sup>54</sup> καὶ ἡ παράστασις τῆς πελίκης London E 424<sup>55</sup>. Παριστάνει γυναῖκα γυμνάς καὶ ἐνδεδυμένας, ὀρθίας καὶ καθημένας εἰς ποικίλας στάσεις.

Ὁ Ἀπόλλων τῆς πελίκης Leningrad 1795<sup>56</sup> ἀποδίδει τὸ ἀκέφαλον ἄγαλμα Ἀπόλλωνος τὸ εὐρεθὲν εἰς τὴν Ἀγορὰν καὶ ταυτισθὲν με τὸν Ἀπόλλωνα τοῦ Εὐφράνορος<sup>57</sup>.

Αἱ παραστάσεις τῶν ἀγγείων του εἶναι ἐπιτυχεῖς ζωγραφικαὶ συνθέσεις. Ὁ ζωγράφος αὐτὸς ὑπερέχει τόσο πολὺ ἀπὸ τοῦ συγχρόνου του, ὥστε γεννᾶται τὸ ἐρώ-

49. Γνωστότερος εἶναι ὁ ζωγράφος Νικίας. Βλ. σχετικῶς : Pfuhl, *MuZ.*, σ. 751 - 755, Kraiker, *Die Malerei der Griechen*, σ. 122 - 125. Mingazzini, P., *Nikias*, *EVA*, 9 (1963), σ. 935 - 937.

50. Οἱ ζωγράφοι τῆς Σικυωνεῖου Σχολῆς κυρίως Βλ. σχετικῶς : Pfuhl, αὐτόθι, σ. 695 - 698, 749 - 750.

51. Βλ. σχετικῶς : UKV, σ. 97 - 98 «Furtwängler hat aus der Übereinstimmungen zwischen der Zeichnung der Spiegeln und Vasen als gemeinsame Quelle die Sikyonische Malerschule erschlossen».

52. ARV<sup>2</sup>, σ. 1406 «The few really good fourth - century vases, which are nearly all by the Marsyas painter, find a place here».

53. Πρβλ. : FR, 2 σ. 49, πίν. 69. Περιγράφων τὴν πελίκην τοῦ ζωγράφου τῆς Ἐλευσινιακῆς πελίκης με παράστασιν συμβουλίου θεῶν λέγει «links sitzt hinter Themis auf einem Stuhle eine halbentkleidete Göttin, die wohl nur Aphrodite sein kann; an die Rücklehne ihres Sessels gelehnt ein Mädchen im schlichten, ungegürteten Chiton, im Geschmake praxitelischer Figuren, wie der Dresdener Artemis, wohl Peitho».

54. ARV<sup>2</sup>, σ. 1475, 7.

55. ARV<sup>2</sup>, σ. 1475, 4

56. ARV<sup>2</sup>, σ. 1475, 3

57. Βλ. σχετικῶς FR, 2, σ. 137 «die Figur (ὁ Ἀπόλλων) steht offenbar unter dem Einflusse einer statuarischen Schöpfung des vierten Jahrhunderts, die uns noch in Nachbildung in einer bekannten vatikanischen Statue erhalten ist». H. Thompson, *The Apollo Patroos of Euphrator*. *AE* 1953 - 5. Γ', πίν. 1, 11 σ. 37 καὶ σημ. 2 «Comparison with the Apollo of the Mantinea slab and with contemporary vase paintings (Σημ. 2 E.G. Schefold, *Kertscher Vasen*, Berlin, 1930, pl. 18β (ὅπου ἀπεικονίζεται ὁ Ἀπόλλων τῆς πελίκης Leningrad 1795) and coins encourages one to believe that the Vatikan head may be trusted in the arrangement of hair and wreath and for the general proportions, but for little more».

τημα μήπως ήτο ζωγράφος εκφραζόμενος με την γραμμήν και τὰ χρώματα και ὡς ἐκ τούτου ἐνδιεφέρθη και διὰ τὴν διακόσμησιν ἀγγείων. Ὁ Δημοσθένης ἀναφέρει ὅτι ὁ ἀδελφὸς τοῦ Αἰσχίνου, ὁ ζωγράφος Φιλοχάρης, ἐζωγράφιζε και «ἀλαβαστοθήκας»<sup>58</sup>. Ἴσως ἐννοεῖ ὅτι ήτο και ἀγγειογράφος. Δεδομένου ὅτι ἐλάχιστα γνωρίζομεν διὰ τὴν προσωπικότητα και τὴν τεχνοτροπίαν τοῦ Φιλοχάρους, δὲν δυνάμεθα νὰ σχηματίσωμεν καμμίαν ὑπόθεσιν σχετικῶς με τὴν προσωπικότητα τοῦ ζωγράφου τοῦ Μαρσίου.

Ἀπὸ τοὺς ζωγράφους τοῦ L. C. Group ὁ σημαντικότερος εἶναι ὁ ζωγράφος τῆς Ἐρωτοστασίας. Ἡ ποιότης τῆς γραμμῆς του εἶναι καλὴ και αἱ παραστάσεις τῶν ἀγγείων του εἶναι συνθέσεις, συχνὰ μυθολογικαί. Τὸ πρότυπον τοῦ ἀγγειογράφου αὐτοῦ εἶναι ἴσως ὁ ζωγράφος και γλύπτης Εὐφράνωρ<sup>59</sup>.

Αἱ συνθέσεις του εἶναι κλασικιστικαὶ εἰς τὴν ἀπλότητά των. Ἡ σύγκρισις τῆς κρίσεως Πάριδος τοῦ καλυκωτοῦ κρατήρος E.M. 12545 τοῦ ζωγράφου τῆς Ἐρωτοστασίας και τῆς κρίσεως Πάριδος τῆς πελίκης E.M. 1181 τοῦ ζωγράφου τοῦ Μαρσίου εἶναι χαρακτηριστικὴ διὰ τὴν διαφορὰν τῶν τεχνοτροπιῶν τῶν δύο ἀγγειογράφων. Καὶ εἰς τοὺς δύο πίνακας τὰ στοιχεῖα εἶναι τὰ ἴδια, τρεῖς μορφαὶ καθήμεναι και δύο ὄρθιαι. Ὁ ζωγράφος τοῦ Μαρσίου συνθέτει ζωγραφικὴν σύνθεσιν εἰς τὴν ὁποίαν αἱ μορφαὶ ὑποτάσσονται. Ὁ ζωγράφος τῆς Ἐρωτοστασίας συνθέτει κλασικιστικὴν σύνθεσιν εἰς τὴν ὁποίαν αἱ μορφαὶ διατηροῦν τὴν αὐτονομίαν των.

Ὁ ζωγράφος τοῦ καλυκωτοῦ κρατήρος E.M. 19463 και ὁ ζωγράφος τοῦ γαμικοῦ λέβητος E 615 ζωγραφίζουν κατὰ τὴν τεχνοτροπίαν τοῦ ζωγράφου τῆς Ἐρωτοστασίας.

Οἱ ἄλλοι ζωγράφοι τοῦ L. C. Group παριστάνουν συνήθως διονυσιακὰς σκηνάς, ὅπου παρατάσσουν ἀσυνδέτους μεταξὺ των μορφάς. Μεταξὺ αὐτῶν διακρίνεται ὁ ζωγράφος τοῦ Μονάχου 2391 διὰ τὴν καλὴν ποιότητα τῆς γραμμῆς του.

Ὁ ζωγράφος τοῦ καλυκωτοῦ κρατήρος E 66 και ὁ ζωγράφος τῆς πελίκης E.M. 18746 ζωγραφίζουν κατὰ τὴν τεχνοτροπίαν τοῦ ζωγράφου τοῦ Μονάχου 2391<sup>60</sup>.

Ὁ ζωγράφος τῆς Ἀμαζόνας περιγράφει τὰς μορφάς του διὰ πλατείας γραμμῆς ἀνοικτοῦ καστανοῦ ἀμαυροῦ γανώματος και τὰς χαρακτηρίζει διὰ λευκοῦ ἐπιθέτου χρώματος<sup>61</sup>. Διὰ τοῦ περιγράμματος αὐτοῦ θέλει, πιθανόν, νὰ ἀποδώσῃ τὴν σκιάν τῶν μορφῶν τῶν συγχρόνων του ζωγράφων. Ἡ χρησιμοποίησις τοῦ λευκοῦ ἐπιθέτου χρώματος ἔρχεται εἰς πλήρη ἀντίθεσιν με τὸ ἐπιδιωκόμενον ἀποτέλεσμα. Ἡ τεχνικὴ αὐτὴ ὑπερβαίνει τὰ ὅρια τῆς ἐρυθρομόρφου ἀγγειογραφίας<sup>62</sup>.

ΕΥΓΕΝΙΑ ΓΙΟΥΡΗ

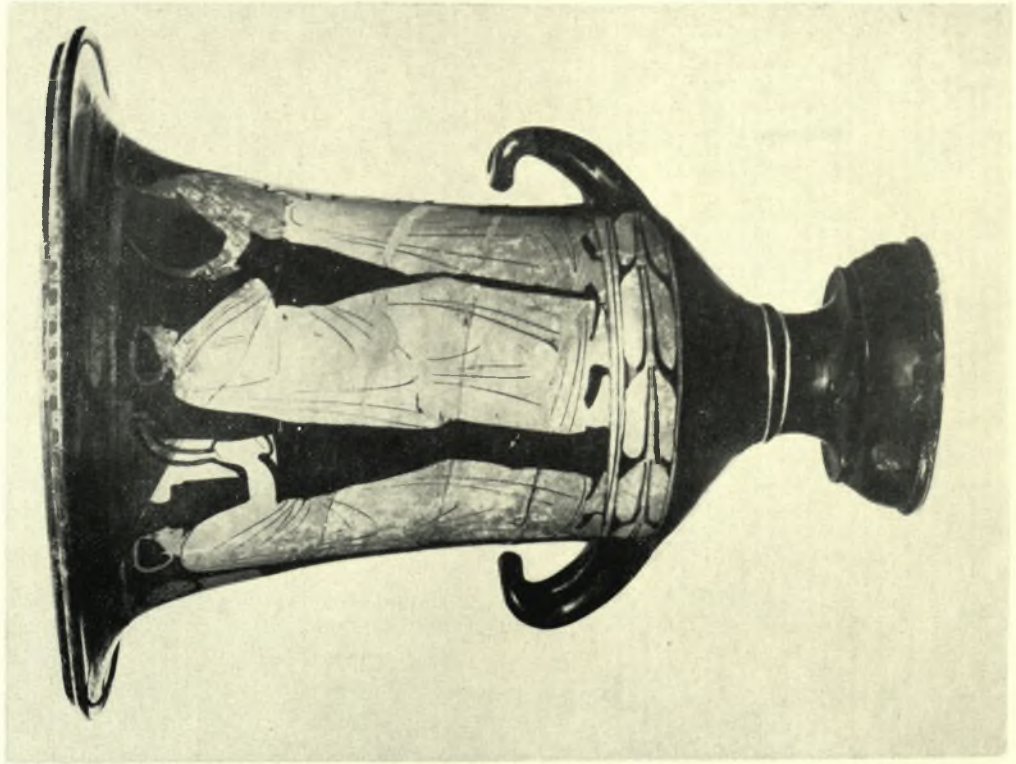
58. Overbeck ἀριθ. 1957 - 1959. Pfuhl, αὐτόθι σ. 765 - 766.

59. Πρβλ. A. Rumpf, *MuZ.*, σ. 145. Περιγράφων τὸν καλυκωτὸν κρατήρα E.M. 12545 λέγει « die Form dieser Kratere ist gestrafft, ebenso die Proportionen der Figuren. Die Proportionen des Euphranor werden durch lysippische ersetzt ».

60. ARV<sup>2</sup>, σ. 1461, « Many of the rest are more or less in the manner of the Painter of Munich 2391 ».

61. Βλ. σχετικῶς K.V. σ. 20 - 21. UKV σ. 134 - 135.

62. Βλ. σχετικῶς : Pfuhl, *Masterpieces*, σ. 84.



Καλυκτικός κραστήρ Ε. Μ. 19463: α. Α' όψις, β. Β' όψις

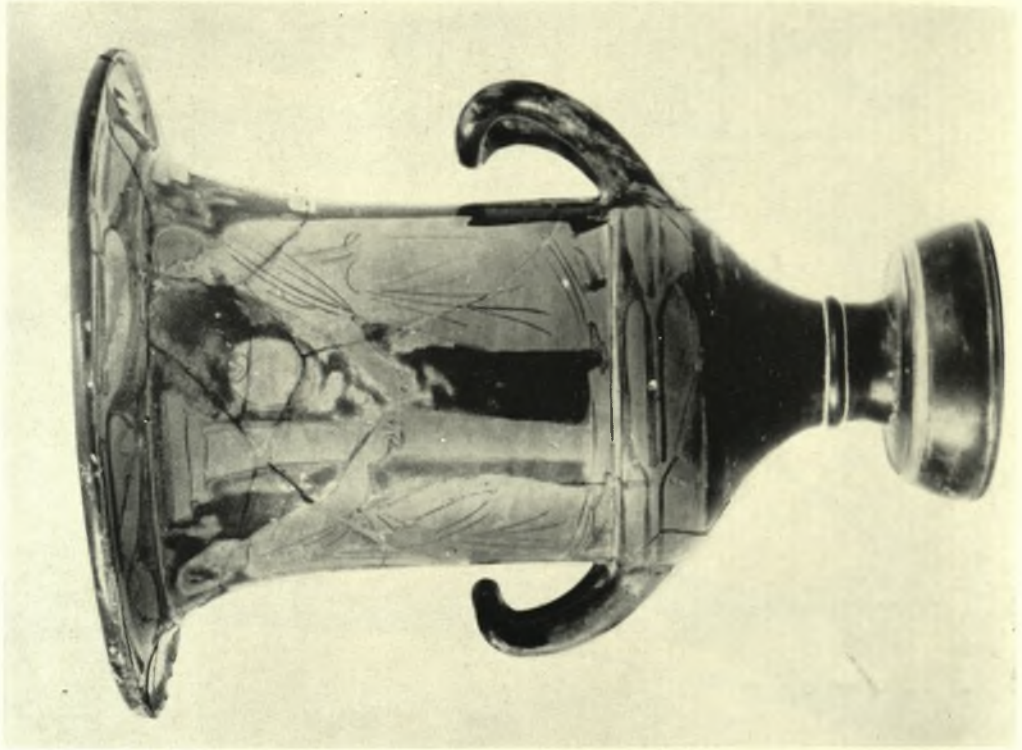
ΕΥΓ. ΓΙΟΥΡΗ



Κάλυκτος κρατήρ Ε. Μ. 19463: α - β. Λεπτομέρεια παραστάσεως Α' ὄψεως

ΕΥΓ. ΓΙΟΥΡΗ





Καλυκωτός κρατήρ Ε. 66: α. Α' ὄψις, β. Β' ὄψις.

ΕΥΓ. ΓΙΟΥΡΗ



Καλυκοτός κρατήρ Ε. 66: α - β. Λεπτομέρεια πυρραστίαςως Α' όψεως



ΕΥΓ. ΓΙΟΥΡΗ



Πελοπόννησος. Ε. Μ. 18747: α. Α΄ όψις, β. Β΄ όψις



ΕΥΓ. ΓΟΥΡΗ





α. Πελική Ε. Μ. 18747. Παράστασις Α΄ ὄψεως, β. Πελική μετὰ πόματος Ε. Μ. 18746. Α΄ ὄψις



ΕΥΓ. ΓΙΟΥΡΗ



Περίκη μετά ποίματος Ε. Μ. 18746: α - β. Λεπτομέρεια παραστάσεως Α' ὄψεως

ΕΥΓ. ΠΙΟΥΡΗ



Περίκη μετά πόματος Ε. Μ. 18746: α. Παράστασις Β' ὄψεως, β. Τὸ πῶμα τῆς πελίκης

ΕΥΓ. ΓΙΟΥΡΗ



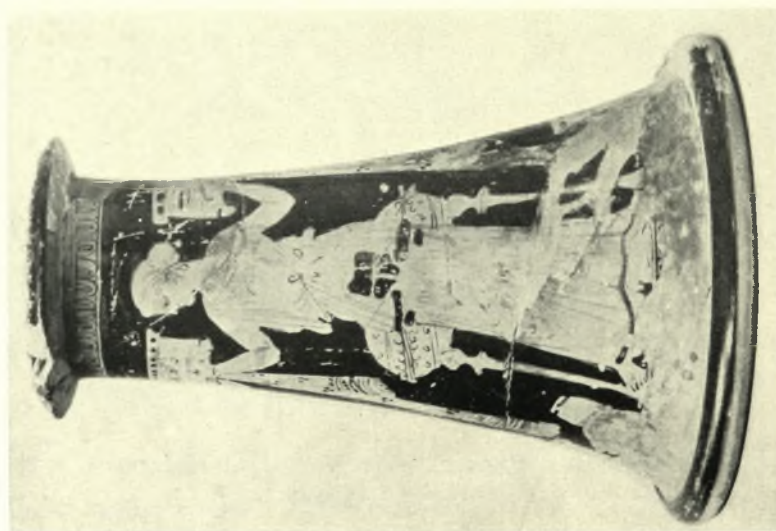
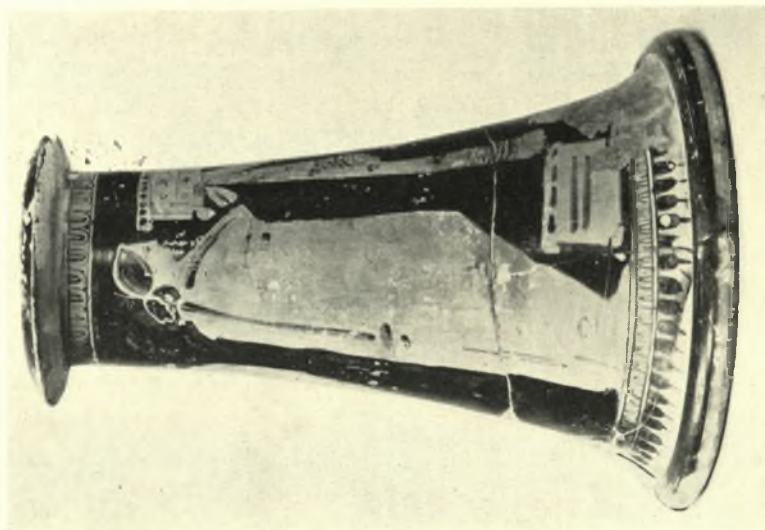
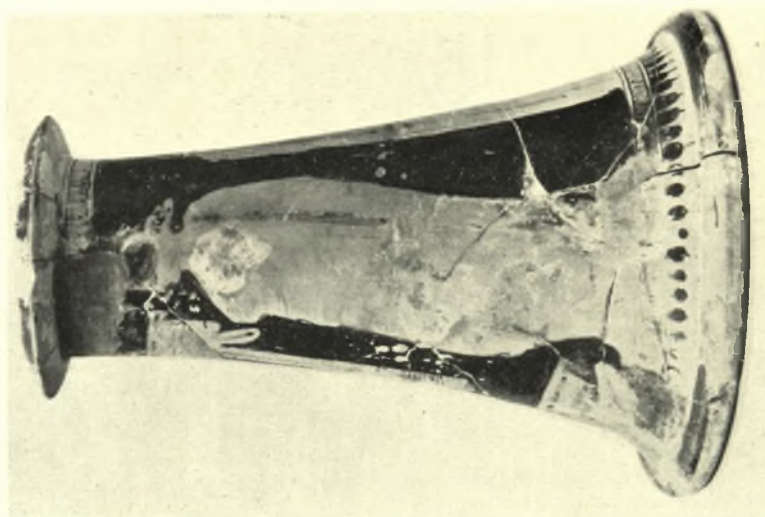
Περίκτη Ε. Μ. 18748: α. Α' όψις, β. Β' όψις

ΕΥΓ. ΓΙΟΥΡΗ



α. Ύδρία Ε. Μ. 19443α (θραύσμα), β. Γαμικός λέβης Ε. Μ. 19429α, β (θραύσματα), γ. Γαμικός λέβης Ε. Μ. 19437 (τμήμα)

ΕΥΓ. ΓΙΟΥΡΗ



Βάσις γαμικοῦ λέβητος Ε. Μ. 19462: α. Α' ὄψις, β-γ. Β' ὄψις

ΕΥΓ. ΠΙΟΥΡΗ



Γαμικός λέβης Ε. 615: α - β. Λεπτομέρειαι παραστάσεως Α' ὄψεως

ΕΥΓ. ΓΙΟΥΡΗ



Γαμικός λέβης Ε. 615: α - β. Λεπτομέρειαι παραστάσεως Β' ὄψεως

ΕΥΓ. ΓΙΟΥΡΗ





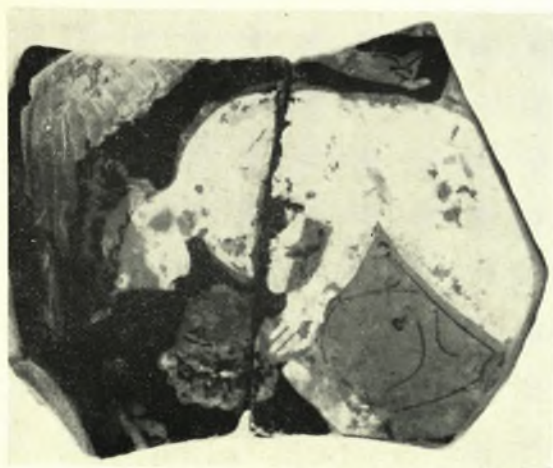
α. Γαμικός λέβης Ε. 615. Α' ὄψις, β. Γαμικός λέβης Ε. Μ. 19440 (τμήμα)

ΕΥΓ. ΓΙΟΥΡΗ



α. Πῶμα Λεκανίδος Ε. Μ. 19427 (τμήμα), β - γ. Πύξις Ε. Μ. 19438

ΕΥΓ. ΓΙΟΥΡΗ



α. Πυξίς Ε. Μ. 19439 (τμήμα), β. Πυξίς Ε. Μ. 19441 (θραύσμα), γ. Πυξίς Ε. Μ. 19432 (τμήμα), δ. Σκύφος Ε. Μ. 19432 (τμήμα)

ΕΥΓ. ΓΙΟΥΡΗ