

ΠΡΟΪΣΤΟΡΙΚΗ ΚΕΡΑΜΕΙΚΗ ΝΟΤΙΩΣ ΤΗΣ ΑΚΡΟΠΟΛΕΩΣ

(Π ί ν . 38 - 44)

Ἡ γενομένη ἐν ἔτει 1961 ἀνασκαφή, τριακόσια περίπου μέτρα νοτίως τῆς στοᾶς τοῦ Εὐμένους, εἰς δύο γειτνιάζοντα οἰκόπεδα ἰδιοκτησίας Ἀγγελοπούλου καὶ Ζαχαράτου ἀντιστοίχως, τῶν ὁδῶν Διονυσίου Ἀρεοπαγίτου – Παρθενῶνος – Καλλισπέρη¹, ἀπέδωκεν, ἐκτὸς τῶν ἄλλων, ἱκανὸν ἀριθμὸν ὀστράκων, τὰ ὁποῖα χρονολογοῦνται ἀπὸ τῆς ΠΕ Ι μέχρι τοῦ τέλους τῆς ΥΕ περιόδου.

Μέχρι τοῦδε ἐλάχιστα προϊστορικά εὐρήματα ἐκ τῆς περιοχῆς νοτίως τῆς Ἀκροπόλεως ἦσαν γνωστά². Τὰ προϊστορικά ὅμως ὀστρακα τῆς παρουσίας ἀνασκαφῆς, καθὼς καὶ ἄλλα, ἀδημοσίευτα ἔτι, ἐκ τοῦ χώρου ἔμπροσθεν τοῦ Ὁδείου Ἡρώδου τοῦ Ἀττικοῦ, τῆς περιοχῆς τοῦ Ἀσκληπιείου καὶ τοῦ χώρου τοῦ Διονυσιακοῦ θεάτρου, πιστοποιοῦν ὅτι ὀλόκληρος ἢ περιοχὴ τῆς νοτίας κλιτύος εἶχε κατοικηθῆ κατὰ τὴν Ἐποχὴν τοῦ Χαλκοῦ.

ΟΙΚΟΠΕΔΟΝ ΑΓΓΕΛΟΠΟΥΛΟΥ

Ἡ ἀνασκαφὴ τοῦ οἰκοπέδου Ἀγγελοπούλου οὐδὲν ἀδιατάρακτον προϊστορικὸν στρῶμα παρουσίασε, διότι ὁ χώρος, ἔνεκα τῆς συνεχοῦς μέχρι τῶν ἡμερῶν μας κατοικησεῶς του, εἶχεν ἐπανελημμένως σκαφῆ καὶ τοιουτοτρόπως κατεστράφη ἢ σειρὰ τῶν στρωμάτων. Ἀπεκαλύφθησαν ὅμως οἰκοδομικὰ λείψανα τῆς ΜΕ περιόδου καὶ δύο τάφοι³, ἐξ ὧν προήλθε μικρὸς ἀριθμὸς ὀστράκων. Ἐν, ἐπίσης μεσοελλαδικῶν χρόνων, φρέαρ ἀπέδωσε πλείστα ὀστρακα, ἅπαντα μεσοελλαδικὰ. Τοιουτοτρόπως τὰ 90 % τῶν προϊστορικῶν ὀστράκων τῆς ἀνασκαφῆς στεροῦνται στρωματογραφικῶν δεδομένων, πολλὰ δὲ ἐκ τούτων εἶναι μικρὰ καὶ κατεστραμμένα καὶ δυσκόλως χρονολογοῦνται. Ἐν μόνον ἀγγεῖον ἐσώθη ἀκέραιον, ἐκ δὲ τοῦ πλήθους τῶν ὀστράκων περὶ τὰ δέκα ἀγγεῖα συνεκολλήθησαν ἐν μέρει. Ταῦτα καθὼς καὶ τὰ σημαντικώτερα καὶ τὰ καλύτερον διατηρούμενα ὀστρακα θὰ ἐξετασθοῦν κατωτέρω.

1. Α. Δ. 17(1961/62) σ. 83. Ἡ ἀνασκαφὴ διεξήχθη ὑπὸ τὴν διεύθυνσιν τοῦ Ἐφόρου Ἀρχαιοτήτων κ. Γ. Δοντᾶ, τὸν ὁποῖον εὐχαριστῶ καὶ ἐντεῦθεν διὰ τὴν παραχώρησιν τῆς δημοσιεύσεως. Θερωμῶς ἐπίσης εὐχαριστῶ τὸν Διευθυντὴν τοῦ Μουσείου τῆς Ἀκροπόλεως κ. Ν. Πλάτανα, τοὺς Ἐφόρους Ἀρχαιοτήτων κκ. Σ. Χαριτωνίδην καὶ Δ. Θεοχάρην καὶ τὸν κ. Σπ. Ἰακωβίδην διὰ τὴν παρασχεθεῖσαν εἰς ἐμὲ βοήθειαν καθ' ὅλην τὴν διάρκειαν τῆς ἐργασίας μου.

2. Della Seta, Annuario IV-V, σ. 490. Della Seta, Bolletino d'Arte IX (1924 - 25), σ. 88 κ. ἐ., εἰκ. 7 - 10. Doro Levi, Annuario 1930 - 31, σ. 411 κ.ἐ. Γ. Μυλωνᾶς, Ἡ νεολιθικὴ ἐποχὴ ἐν Ἑλλάδι, σ. 75 κ.ἐ. Ἰ. Τραυλός, ΠΑΕ 1951, σ. 44, εἰκ. 3. Σπ. Ἰακωβίδης, Ἡ Μυκηναϊκὴ Ἀκρόπολις τῶν Ἀθηνῶν, σ. 202.

3. Γ. Δοντᾶς, Α. Δ. 17(1961/62) σ. 85.

ΠΡΩΤΟΕΛΛΑΔΙΚΗ ΠΕΡΙΟΔΟΣ

Ἄρκετὰ ὄστρακα τῆς περιόδου αὐτῆς εὐρέθησαν. Πέντε ἐκ τούτων καθὼς καὶ τμήμα τηγανοειδοῦς σκεύους (Πί ν. 38α) ἀνήκουν εἰς τοὺς πρώτους χρόνους τῆς ΠΕ Ι περιόδου. Φέρουν σαφῆ νεολιθικά χαρακτηριστικά, δυνάμενα διὰ τοῦτο νὰ χαρακτηρισθοῦν καὶ ὡς ὑπονεολιθικά, καὶ ἐνθυμίζουν τὰ ΠΕ Ι ὄστρακα τῆς ἀνασκαφῆς τοῦ Θεοχάρη εἰς τὴν Κοκκινιὰν τοῦ Πειραιῶς⁴. Ὁ πηλὸς των εἶναι τεφρὸς ἢ σκούρος καστανὸς μὲ πορώδη σύστασιν. Τὰ δύο ἐξ αὐτῶν (γ, ε) (Πί ν. 38α) φέρουν ἐπὶ τῆς ἐξωτερικῆς των ἐπιφανείας ἐπίχρσιμα βαθέος ἐρυθροῦ χρώματος μὲ σχετικὴν στίλβωσιν. Τὸ τρίτον ὄστρακον (δ) (Πί ν. 38α) προέρχεται ἐξ ἡμισφαιρικῆς φιάλης, ἐπὶ δὲ τῆς ἐξωτερικῆς αὐτοῦ ἐπιφανείας φέρει παχὺ ἐπίχρσιμα βαθέος ἐρυθροῦ χρώματος, ἄνευ στίλβωσης, κατὰ τὸ πλεῖστον ἀπολεπισμένον. Τὸ τέταρτον (β) (Πί ν. 38α) εἶναι ἐνδιαφέρον διὰ τὴν ἀτρητον ἀπόφυσιν, τὴν ὁποίαν φέρει. Πηλὸς τεφρὸς, τραχὺς, μὲ τρίμματα λίθων. Ἡ ἐξωτερικὴ ἐπιφάνεια τραχεῖα ἄνευ ἐπιχρίσματος. Ἡ ἐσωτερικὴ ἐπιφάνεια καλύπτεται ὑπὸ στρώματος καθαρωτέρου πηλοῦ, τοῦ αὐτοῦ τεφροῦ χρώματος, ἐστιλβωμένου.

Ἐξ ἐνὸς οἰκιακοῦ σκεύους τῆς ΠΕ Ι ἐποχῆς ἐσώθη εὐμέγεθες τεμάχιον (α) (Πί ν. 38α). Ἔχει ἐπίπεδον βάσιν, πρὸς τὰ ἔξω κλινούσας πλευρὰς καὶ πρὸς τὰ ἔξω νεῦον χεῖλος. Ἀνήκει εἰς τὴν κατηγορίαν τῶν τηγανοειδῶν ἀγγείων, ἐνθυμίζον μερικὰ παραδείγματα ἐκ τῆς Κοκκινιάς⁵. Ἔχει ὕψος 0,07 μ. Ὁ πηλὸς εἶναι τραχὺς, καστανός, μὲ πορώδη σύστασιν. Ἐξωτερικὴ ἐπιφάνεια ἄνευ ἐπιχρίσματος, φέρουσα ἴχνη πυρᾶς, ἐντονώτερα ἐπὶ τῆς βάσεως. Ἡ ἐξωτερικὴ ἐπιφάνεια καλύπτεται ὑπὸ ἐπιχρίσματος θερμοῦ ἐρυθροῦ χρώματος, παχέος καὶ ἀλαμπούς, εἰς τινα σημεῖα ἀπολεπισμένον.

Τὸ ὄστρακον (ζ) τοῦ Πί ν. 38α προέρχεται ἴσως ἐκ τῆς λαβῆς ἐνὸς τετραποδικοῦ σκεύους, τοῦ γνωστοῦ ἐκ τῶν παραδειγμάτων τῆς Ἐλατείας τύπου⁶. Πηλὸς τεφροκάστανος, μὲ πορώδη σύστασιν, περιέχων ὀλίγα τρίμματα λίθων. Φέρει ἐπίχρσιμα ἐρυθρὸν μὲ σχετικὴν στίλβωσιν καθὼς καὶ ἐγγάρακτον διακόσμησιν ἐκ ταινιδῶν.

Ἐντύπωσιν προκαλεῖ ἡ ὀλοκληρωτικὴ ἀπουσία τῆς *Urticis* κεραμεικῆς. Πράγματι οὐδὲ ἐν ὄστρακον ἐκ τῶν πρωτοβερνικωτῶν ἀγγείων, τῶν χαρακτηριστικῶν τῆς ΠΕ περιόδου, ἀνευρέθη. Τὰ ὑπόλοιπα πρωτοελλαδικὰ ὄστρακα τῆς παρούσης ἀνασκαφῆς ἀντιπροσωπεύουν τὰς ἐξῆς κατηγορίας τῆς ΠΕ περιόδου: μέλαιναν καὶ ἐρυθρὰν μονόχρωμον κεραμεικὴν, κεραμεικὴν μὲ ἐγγάρακτον διακόσμησιν καὶ τραχεὰ ἀγγεῖα ἄνευ ἐπιχρίσματος.

Μέλαινα μονόχρωμος κεραμεικὴ

Ὀλίγα ὄστρακα τῆς κατηγορίας αὐτῆς εὐρέθησαν. Ἔχουν ἅπαντα σκληρὰ τοιχώματα καὶ εἶναι καλῶς ὠπτημένα, καλύπτονται δὲ ὑπὸ μέλανος ἐπιχρίσματος μὲ σχετικὴν στίλβωσιν. Ἐν ὄστρακον (α) εἶναι ἐνδιαφέρον (Πί ν. 38γ): βάσις βαθείας ραμφοστόμου φιάλης ἢ ἐμβαμματοδοχείου, χαρακτηριστικοῦ ἀγγείου τῆς ΠΕ ἐποχῆς. Δύο ἄλλα ὄστρακα (β, γ) προέρχονται ἐξ ἀβαθῶν φιαλῶν (Πί ν. 38γ)⁷.

4. Δ. Θεοχάρης, ΠΑΕ 1951, σ. 93 κ.ε. εἰκ. 6, 8, 10.

5. Δ. Θεοχάρης, ΠΑΕ 1951, εἰκ. 10β.

6. Γ. Σωτηριάδης, ΑΕ 1908, εἰκ. 7. Δ. Θεοχάρης, ΠΑΕ 1951, σ. 91, εἰκ. 20. S. Weinberg, *Hesperia* 1962, σ. 190, εἰκ. 12, πίν. 64, 65.

7. O. Broneer, *Hesperia* 1933, σ. 356, εἰκ. 26a.

Ἐρυθρά μονόχρωμος κεραμεική

Ἐκ τῆς κατηγορίας αὐτῆς ἔχομεν ἄρκετά ὄστρακα (ε, ζ, η, ι, κ, λ) (Πί ν. 38γ). Ἄπαντα εἶναι πολὺ καλῆς τεχνικῆς, ἐξαιρετικῆς ποιότητος, καλῶς ὠπτημένα καὶ φέρουν ἐπὶ ἀμφοτέρων τῶν ἐπιφανειῶν αὐτῶν παχὺ ἐπίχρισμα θερμοῦ ἐρυθροῦ χρώματος, ἰσχυρῶς ἐστιλβωμένον. Ἔχουν τοιχώματα λεπτὰ καὶ σκληρά.

Τὸ συχνότερον σχῆμα εἶναι ἡ ἡμισφαιρικὴ φιάλη ἄνευ βάσεως μὲ πρὸς τὰ ἔσω νεύοντα χεῖλη, ἢ ἡ ἀβαθῆς φιάλη μὲ ἐπίπεδον βάσιν, γωνιώδη ὄμμον καὶ πρὸς τὰ ἔξω νεύοντα χεῖλη⁸. Τοῦ τελευταίου σχήματος ἔχομεν ἓν ἐνδιαφέρον καὶ ἱκανῶς μέγα ὄστρακον (ζ) (Πί ν. 38γ): τμήμα χεῖλους μετὰ τῆς ἀρχῆς τοῦ ὄμου. Πηλὸς ἐρυθρῶς μὲ ὀλίγα ξένα σωματίδια. Ἐπίχρισμα ἐρυθρὸν μὲ θαυμασίαν στίλβωσιν, ἐφάμιλλον σχεδὸν πρὸς τὰ καλύτερα παραδείγματα τῆς νεολιθικῆς ἐποχῆς. Ἐκ παρομοίου σχήματος φιάλης προέρχονται καὶ τὰ ὄστρακα (ε, η, λ) τοῦ Πί ν. 38γ. Φέρουν ὁμοίως ἰσχυρῶς ἐστιλβωμένον ἐρυθρὸν ἐπίχρισμα. Τὸ ὄστρακον (ι) τοῦ Πί ν. 38γ προέρχεται ἐξ ἡμισφαιρικῆς φιάλης ἄνευ βάσεως καὶ μὲ ἔσω νεύοντα χεῖλη: διατηρεῖται ἱκανὸν τμήμα τοῦ χεῖλους, φέρον ἐπίσης ἐρυθρὸν, ἰσχυρῶς ἐστιλβωμένον ἐπίχρισμα.

Ἄπαντα τὰ ἀνωτέρω ὄστρακα ὁμοιάζουν μὲ τὰ πρωτοελλαδικὰ ὄστρακα τῆς ἀντιστοίχου κατηγορίας ἐκ τῆς ἀνασκαφῆς τῆς Hansen εἰς τὴν βορείαν κλιτύν⁹.

Κεραμεική μὲ ἐγχάρακτον διακόσμησιν

Ἐξ αὐτῆς τῆς κατηγορίας σημαντικὰ εἶναι δύο κυκλαδικὰ ὄστρακα, πιθανώτατα εἰσηγμένα: μικρὸν τμήμα τῆς βάσεως καὶ τῆς πλευρᾶς τηγανοειδοῦς σκεύους (frying pan) (δ) (Πί ν. 38γ)¹⁰. Ἐπὶ ἀμφοτέρων τῶν ἐπιφανειῶν αὐτοῦ φέρει μαῦρον, σχετικῶς στιλπνὸν ἐπίχρισμα. Ἡ ἐξωτερικὴ δὲ μόνον ἐπιφάνεια εἶναι κεκοσμημένη καὶ ἐπὶ τῆς βάσεως καὶ ἐπὶ τῆς πλευρᾶς διὰ τῆς χαρακτηριστικῆς ἐγχάρακτου διακοσμῆσεως τῶν ἀγγείων τούτων: καθέτων γραμμῶν εἰς ὀριζοντίους σειράς. Τὸ δεύτερον ὄστρακον (θ) προέρχεται ἐκ πυξίδος (Πί ν. 38γ) καὶ φέρει μέλαν ἀλαμπῆς ἐπίχρισμα κατὰ τὸ πλεῖστον ἀπολεπισμένον.

Ἄβαφα χονδροειδῆ ἀγγεῖα

Εἰς τὴν κατηγορίαν ταύτην ὑπάγονται οἱ πίθοι, αἱ χύτραι καὶ διάφορα χονδροειδῆ, ἀποθηκευτικὰ ἀγγεῖα, ὄστρακα τῶν ὁποίων εὐρέθησαν εἰς μεγάλον ἀριθμὸν. Ὁ πηλὸς εἶναι ἀκάθαρτος, περιέχων ἄμμον καὶ τρίμματα λίθων. Ἔχουν τοιχώματα παχέα καὶ ἐπιφάνειαν τραχεῖαν. Ἐκ πολλῶν μικρῶν ὄστράκων συνεκολλήθη τμήμα μικρᾶς πρόχου (Πί ν. 38β), περίπου τὸ ἡμισυ τοῦ ἀγγείου. Ἔχει ἐπίπεδον βάσιν, οὐχὶ πολὺ ἐξογκωμένην κοιλίαν, σχετικῶς στενὸν λαιμὸν καὶ πρὸς τὰ ἔξω νεδὸν χεῖλος. Πηλὸς τραχὺς μὲ τρίμματα λίθων, τεφρός. Ἡ ἐξωτερικὴ ἐπιφάνεια τῆς πρόχου καλύπτεται ὑπὸ ἐνὸς στρώματος καθαρωτέρου πηλοῦ, χρώματος καστανοῦ ἀνοικτοῦ. Ἐνθυμίζει παρόμοια

8. H. Hansen, *Hesperia* 1937, εἰκ. 3 g, k.

9. H. Hansen, *Hesperia* 1937, εἰκ. 3 g, h, k, l, m, n.

10. X. Τσοῦντας, *ΑΕ* 1898, πίν. 9, 6 καὶ *ΑΕ* 1899, σ. 89 κ.έ., ὅπου τὰ παραδείγματα ἐκ τῆς Σύρου καὶ τῆς Ἄμοργου. Δ. Θεοχάρης, *ΠΑΕ* 1951, σ. 112, εἰκ. 26. Γ. Μυλωνάς, *ΑΕ* 1952, σ. 130, εἰκ. 8. Δ. Θεοχάρης, *ΠΑΕ* 1951, σ. 88, εἰκ. 14. G. Mylonas, *Agios Kosmas*, εἰκ. 145, 146, 148.

ἀγγεία εύρεθέντα ὑπὸ τοῦ Μυλωνᾶ εἰς τὸν Ἅγιον Κοσμᾶν¹¹ καὶ ὑπὸ τοῦ Θεοχάρη εἰς τὴν Ραφήναν¹².

ΜΕΣΟΕΛΛΑΔΙΚΗ ΠΕΡΙΟΔΟΣ

Ἐξ αὐτῆς προέρχονται τὰ περισσότερα ὄστρακα, καθὼς καὶ τὰ μόνα ἀκέραια ἀγγεία τοῦ συνόλου. Διὰ μικροῦ ἀριθμοῦ ὄστράκων ἀντιπροσωπεύεται ἡ ἐρυθρὰ μονόχρωμος κεραμεικὴ (Π ἰ ν. 38δ) καὶ διὰ πολὺ μεγάλου ἀριθμοῦ τὰ ἄβαφα τραχέα ἀγγεία (Π ἰ ν. 41β-δ), ἡ κεραμεικὴ με ἀμαυρόχρωμον διακόσμησιν (matt painted ware) (Π ἰ ν. 39α-γ) καὶ τὰ Μινύεια ἀγγεία (Π ἰ ν. 39δ, 40 καὶ 41α).

Ἐρυθρὰ μονόχρωμος κεραμεικὴ

Ὅμοιάζει με τὴν ἀντίστοιχον κεραμεικὴν τῆς ΠΕ περιόδου, ἰδίως κατὰ τὴν μεγάλην στίλβωσιν τοῦ ἐπιχρίσματος. Ὑπάρχουν ὅμως ὠρισμένοι διαφοραί, αἱ ὁποῖαι βοηθοῦν ὥστε τὰ ὄστρακα τῶν δύο ἐποχῶν νὰ διακρίνονται εὐκόλως. Οὐδὲν ὄστρακον ἔχει τὸ ζωηρόν, θερμὸν ἐρυθρὸν χρῶμα τοῦ ἐπιχρίσματος τῶν ὄστράκων τῆς ΠΕ ἐποχῆς.

Συνεχίζονται τὰ σχήματα τῶν ἀγγείων τῆς ΠΕ ἐποχῆς: φιάλη με ἐπίπεδον βάσιν καὶ ἔξω νεύοντα χεῖλη (γ, δ, ε) (Π ἰ ν. 38δ). Τὰ περιγράμματα ὅμως εἶναι τώρα περισσότερον γωνιώδη, χαρακτηριστικὸν τῆς ΜΕ περιόδου. Γενικῶς εἶναι φανερόν ὅτι τὰ σχήματα μιμοῦνται μεταλλικὰ πρότυπα. Τὸ ὄστρακον (γ) τοῦ Π ἰ ν. 38δ προέρχεται ἐκ μιᾶς τοιαύτης φιάλης, περιλαμβάνον τμήμα τῆς ἐπιπέδου βάσεως καὶ τῆς πλευρᾶς. Ἀμφότεραι αἱ ἐπιφάνειαι καλύπτονται ὑπὸ ἐρυθροῦ ἐπιχρίσματος ἐστιλβωμένου, ἀλλὰ ἀπολεπισμένου. Πηλὸς τραχύς, με τρίμματα λίθων, βαθέως τεφρός. Ἐκ φιάλης πάλιν προέρχεται καὶ τὸ ὄστρακον (δ) τοῦ Π ἰ ν. 38δ: σφίζεται τμήμα τοῦ χείλους, τῆς πλευρᾶς καὶ τῆς βάσεως. Πηλὸς τραχὺς με τρίμματα λίθων, τεφρός. Ἐν παρόμοιον πρὸς τὸ ἰδικὸν μας ὄστρακον ὑπάρχει μεταξὺ τῶν ὄστράκων ἐκ τῆς ἀνασκαφῆς τῆς Hansen εἰς τὴν βορείαν κλιτὸν τῆς Ἀκροπόλεως¹³.

Ἐκ μιᾶς μεγαλύτερας φιάλης με ἐπίπεδον βάσιν ἔχομεν ἀρκετὰ ὄστρακα (ε, θ, ι) (Π ἰ ν. 38δ) πηλὸς ἀνοικτὸς καστανὸς με ὀλίγα ξένα σωματίδια. Οὐχὶ καλὴ ὄπτησις. Ἐπιχρίσμα ἀνοικτοῦ ἐρυθροῦ χρώματος, ἐπὶ τοῦ ὁποῖου διακρίνονται τὰ ἴχνη τοῦ χρωστήρος. Ἐντύπωσιν προκαλεῖ ἡ εἰς μεγάλον βαθμὸν στίλβωσις τοῦ ἐπιχρίσματος. Ἐν ἄλλον ὄστρακον (κ) τοῦ Π ἰ ν. 38δ, προέρχεται πάλιν ἐκ σχετικῶς βαθείας φιάλης ἢ κυπέλλου με ἔξω νεύοντα χεῖλη. Φέρει ἐπιχρίσμα παρομοίου χρώματος καὶ στιλβώσεως με τὴν προηγούμενην φιάλην.

Τὸ ὄστρακον (β) τοῦ Π ἰ ν. 38δ προέρχεται ἐξ ἐνὸς συνήθους μεσοελλαδικοῦ ἀγγείου, μονώτου κυπέλλου με μικρὰν κάθετον λαβήν¹⁴. Φέρει ἐπιχρίσμα καστανέρυθρον ἄνευ στιλβώσεως. Τὸ ὄστρακον (η) τοῦ Π ἰ ν. 38δ ὑποδεικνύει ἐν νέον σχῆμα: τὴν ὑψίποδα κύλικα: βαθεῖα φιάλη στηριζομένη ἐπὶ ὑψηλῆς βάσεως μετὰ ἡ ἄνευ ὀριζοντίων ραβδώσεων. Τὸ σχῆμα τοῦτο εἶναι τὸ συνηθέστερον σχῆμα τῶν Μινυείων ἀγγείων, ὅπερ ἐπιβάλλεται οὕτω εἰς τὴν ΜΕ περίοδον καὶ συνεχίζεται κατόπιν εἰς τὴν ΥΕ. Τὸ παρὸν

11. G. Mylonas, Agios Kosmas, εἰκ. 126 no 138.

12. Δ. Θεοχάρης, ΠΑΕ 1952, σ. 145, εἰκ. 10.

13. H. Hansen, Hesperia 1937, εἰκ. 5c.

14. H. Hansen, Hesperia 1937, εἰκ. 5j.

δοστρακον είναι τμήμα βάσεως άνευ ραβδώσεων¹⁵, φέρον έρυθρόν έπιχρισμα έστιλβωμένον. Πηλός έρυθρωπός, όλίγον τραχύς.

Κεραμεική με άμαυρόχρωμον διακόσμησησιν (Matt painted ware)

Τά δοστρακα τής παρούσης κατηγορίας είναι μετά τών Μινυείων τά πολυπληθέστερα. Καί αί τρεις κατηγορίαί, αί όριζόμεναι υπό του Blegen¹⁶, άπαντούν. Είς τήν πρώτην άνήκουν τά δοστρακα τά προερχόμενα εκ μεγάλων χονδροειδών άγγείων, (α, β, γ, δ, ε, ζ) (Π ί ν. 39α), ώς πίθων, ύδριών, λεκανών με προχοήν κλπ., τύπου Ευτήρσεως¹⁷ και Κοράκου¹⁸. Πηλός τραχύς, περιέχων τρίμματα λίθων και άμμον, πρασινωπός ή κιτρινωπός ή, σπανιώτερον, άνοικτός καστανός. Άπ' ευθείας έπι τής επιφανείας του πηλού, ήτις πολλάκις είναι σχεδόν τραχειά, σχεδιάζονται δι' άμαυρού (matt) μέλανος ή βαθέος καστανού βερνικίου γεωμετρικά σχήματα: ευθείαι και λοξάι ταινίαί, κύκλοι άπλοί και διπλοί. Τά περισσότερα δοστρακα προέρχονται εκ τών χαρακτηριστικών άγγείων τής κατηγορίας αυτής, τών πίθων με όριζοντίους λαβάς¹⁹. Δυστυχώς εκ του πλήθους τών δοστράκων ουδέν άκέραιον άγγείον συνεκολλήθη, ειμή μόνον ίκανά τμήματα του χείλους και τών πλευρών ενός πίθου (Π ί ν. 39β). Το όριζόντιον πλατύ χείλος φέρει όπας προφανώς διά τήν στερέωσιν του καλύμματος του πίθου²⁰.

Έκ μιās ύδρίας ή πρόχου έχομεν τμήμα του λαιμού και του ώμου (α) (Π ί ν. 39α). Πηλός άνοικτός καστανός με άμμον και τρίμματα λίθων. Διακόσμησις εκ ταινιών δι' άμαυρού μέλανος βερνικίου²¹. Μιās άλλης πρόχου έχομεν τμήμα του χείλους και τής λαβής (ζ) (Π ί ν. 39α). Πέριξ του χείλους ταινία δι' άμαυρού μέλανος βερνικίου έπι άνοικτου πρασινωπου πηλού.

Τό δοστρακον (θ) του Πί ν. 39γ προέρχεται έξ άβαθοϋς φιάλης με διακόσμησιν εκ μιās ταινίας και γλωσσοειδών μοτίβων πέριξ του χείλους, δι' άμαυρού μέλανος βερνικίου, ουχι άπ' ευθείας έπι τής επιφανείας του πηλού, αλλά έπι ύποκιτρίνου έπιχρίσματος.

Έκ τής κατηγορίας "fine ware", τής Β ΙΙ του Blegen²², έλάχιστα δοστρακα (α, β, γ, ε, ζ) εύρέθησαν (Π ί ν. 39γ). Άπαντα είναι τροχήλατα με λεπτά τοιχώματα. Πηλός καλής ποιότητος, άνοικτός καστανός ή κιτρινωπός. Έπι ύπολευκού έπιχρίσματος, διακόσμησις δι' άμαυρού (matt) μέλανος βερνικίου, ήτις δέν περιορίζεται τώρα μόνον εις τά γεωμετρικής φύσεως κοσμήματα. Ένδιαφέρον είναι τό δοστρακον (ε) του Π ί ν. 39γ, διά τήν διακόσμησιν εκ κυματοειδών γραμμών, τήν όποιαν φέρει. Έκ τριών δοστράκων συνεκολλήθη σημαντικόν τμήμα (γ) ενός χαρακτηριστικού σχήματος τής κατηγορίας αυτής (Π ί ν. 39γ): κύπελλον του σχήματος τών κυπέλλων του Βαφειού (Vaphio shape)²³. Έχει έξαιρετικώς λεπτά τοιχώματα, πάχους 0,03 μ. Πηλός πολυ καλής ποιό-

15. H. Hansen, *Hesperia* 1937, εικ. 5k.

16. C. Blegen, *Korakou*, σ. 19.

17. H. Goldman, *Eutresis*, εικ. 200 - 203.

18. C. Blegen, *Korakou*, εικ. 28 - 31.

19. C. Blegen, *Korakou*, εικ. 28.

20. C. Blegen, *Korakou*, σ. 19.

21. C. Blegen, *Korakou*, εικ. 23.

22. C. Blegen, *Korakou*, σ. 22, εικ. 34.

23. C. Blegen, *Korakou*, σ. 22, εικ. 34.

τητος κιτρινωπός, ἐπίχρσιμα ὁμοίως κιτρινωπόν. Χαρακτηριστικόν εἶναι τὸ κόσμημα «τῆς γιρλάντας» (festoon), ὅπερ φέρει εἰς τὸ χεῖλος²⁴.

Ἐκ τῆς τρίτης κατηγορίας τοῦ Blegen, τῆς πολυχρώμου matt painted κεραμεικῆς²⁵, ἔχομεν μόνον ἓν ὄστρακον (η) (Πί ν. 44α). Πηλὸς ὀλίγον τραχύς, καστανωπός, τοιχώματα λεπτά. Ἡ ὄλη ἐξωτερικὴ ἐπιφάνεια καλύπτεται διὰ παχέος ὑπολευκοῦ ἐπιχρίσματος καὶ ἐπ' αὐτοῦ διακρίνεται τμήμα ταινίας ἐρυθροῦ χρώματος, περικλειομένη ἐντὸς μελαίνων περιγραμμάτων²⁶.

Ἐκ τῆς χαρακτηριστικῆς κεραμεικῆς τῆς ΜΕ ἐποχῆς μὲ γραπτὴν διακόσμησιν «ἀνοικτοῦ ἐπὶ σκοτεινοῦ» (light on dark), ἔχομεν ἐπίσης ἄρκετὰ ὄστρακα (θ, ι, η) (Πί ν. 39α). Πηλὸς τραχύς, σκοῦρος τεφρός. Ἐπὶ τῆς τραχείας ἐπιφανείας διακόσμησις δι' ἀραιοῦ λευκοῦ ἐπιχρίσματος²⁷.

Μινύειος κεραμεικὴ

Μεγάλος ἀριθμὸς ὄστράκων τῆς ἀνασκαφῆς, καθὼς καὶ τὸ μόνον ἀκέραιον ἀγγεῖον (Πί ν. 39δ, 40 καὶ 41α) εἶναι αὐτῆς τῆς κατηγορίας. Ἄπαντα εἶναι τροχήλατα, μὲ λείαν ἐξωτερικὴν ἐπιφάνειαν, ἥτις ἔχει τὴν χαρακτηριστικὴν «λιπώδη ἀφήν» τῶν Μινυείων ἀγγείων. Ὁ πηλὸς εἶναι πολὺ καθαρὸς, τὸ δὲ χρῶμα αὐτοῦ κυμαίνεται ἀπὸ τοῦ σχεδὸν μέλανος μέχρι τοῦ πολὺ ἀνοικτοῦ τεφροῦ. Πολὺ ὀλίγα ὄστρακα (δ) ἔχουν πηλὸν χρώματος καστανωποῦ (Πί ν. 39δ). Ἐκ τῆς κατηγορίας τῶν κιτρίνων Μινυείων ἔχομεν ὀλίγα μὲν, ἀλλὰ χαρακτηριστικὰ ὄστρακα (Πί ν. 41α). Ἡ πλειονότης πάντως τῶν ὄστράκων ἔχει χρῶμα πηλοῦ ἀνοικτὸν τεφρὸν καὶ τὸ συχνότερον σχῆμα εἶναι τὸ ποτήριον ἢ ἡ κύλιξ μετὰ ὑψηλῆς κωνικῆς βάσεως, ἥτις συνήθως φέρει ὀριζοντίους ραβδώσεις. Ὁ-στρακα ἐκ τῶν χειλέων καὶ τῶν βάσεων τοιοῦτων κυλικῶν ἀπαντοῦν εἰς μέγαν ἀριθμὸν (β, δ τοῦ Πί ν. 39δ καὶ Πί ν. 40γ). Τὰ περιγράμματα τῶν χειλέων ἐνθυμίζουσι ἀνάλογα κυλικῶν ἐκ τῆς Εὐτρήσεως²⁸. Τὸ σχῆμα τῆς κύλικος μὲ ἀράβδωτον βάσιν ἀπαντᾷ σπανιώτερον. Ἰκανὸν τμήμα μιᾶς τοιαύτης κύλικος συνεκολλήθη ἐκ τεμαχίων (Πί ν. 40γ): εἶναι τμήμα τῆς βάσεως καὶ τῶν πλευρῶν μεγίστου ὕψους 0,12 μ. Παχέα τοιχώματα. Πηλὸς σχετικῶς καλῆς ποιότητος, μὲ ὀλίγα τρίμματα λίθων, ἀνοικτοῦ τεφροῦ χρώματος²⁹.

Τοῦ αὐτοῦ τύπου ἔχομεν καὶ μίαν ἀκεραῖαν κύλικα, μικροτέρου ὅμως μεγέθους καὶ μὲ χαμηλὴν βάσιν. Εὐρέθη ἐντὸς τοῦ ἐνὸς τῶν ΜΕ τάφων. Διαστάσεις: ὕψ. 0,069, διάμετρος χεῖλους 0,079 (Πί ν. 40α). Πηλὸς οὐχὶ πολὺ καθαρὸς, περιέχων τρίμματα λίθων, ἀνοικτοῦ τεφροῦ χρώματος. Πρέπει νὰ χρονολογηθῇ εἰς τοὺς τελευταίους χρόνους τῆς ΜΕ περιόδου³⁰. Τὸ σχῆμα τοῦτο μὲ τὴν βραχεῖαν βάσιν καὶ τὸ ἔξω νεῦον χεῖλος συνεχίζεται εἰς τὴν ΥΕ περίοδον.

Ἄστρακα ἐξ ἀγγείων ἄλλων σχημάτων (α, γ, ε, ζ, η, θ), ὡς κανθάρων, φιαλῶν καὶ

24. C. Blegen, Korakou, εἰκ. 34 no 3.

25. C. Blegen, Korakou, σ. 28.

26. C. Blegen, Korakou, εἰκ. 40.

27. H. Hansen, Hesperia 1937, εἰκ. 11.

28. H. Goldman, Eutresis, εἰκ. 185, no 1, 3, 5.

29. H. Goldman, Eutresis, εἰκ. 184 no 5.

30. Ἰ. Παπαδημητρίου, ΠΑΕ 1952, σ. 437, εἰκ. 7.

κυπέλλων, άπαντοϋν 6πίσης εις μέγα 6ριθμόν και 6νθυμίζουν 6ντίστοιχα 6κ τ6ς βορείας κλιτύος τ6ς 'Ακροπόλεως³¹ (Π ί ν. 39δ).

'Αντιθέτως πρ6ς τ6 φαι6, τ6 κίτρινα Μινύεια 6στρακα 6ίμαι 6λάχιστα (Π ί ν. 41α). Τ6 συνηθέστερον σχ6μα 6ίμαι 6 κύλιξ με βραχεϊαν β6σιν (α, β), 6 συνήθης τ6ς ΥΕ περι6δου (Π ί ν. 41α)³². 'Εν 6στρακον (ζ) προ6ρχεται 6ξ υψίποδος κύλικος (Π ί ν. 41α), τ6ϋ γνωστοϋ τύπου τ6ων τεφρ6ων Μινυείων. 'Απαντα 6χουν πηλ6ν πολϋ καλής ποι6τητας, κίτρινωποϋ 6 πολϋ 6νοικτοϋ καστανωποϋ χρ6ματος, πρέπει δ6 ν6 χρονολογηθοϋν πρ6ς τ6 τέλος τ6ς ΜΕ περι6δου. 'Επίσης, πρ6ς τ6 τέλος τ6ς ΜΕ περι6δου πρέπει ν6 χρονολογηθοϋν και πολλά 6στρακα 6γγείων μιμουμένων τ6ν Μινύειον τεχνικήν. Συνηθέστερον σχ6μα πάλιν 6 ύψίπους κύλιξ. Πηλ6ς τεφρωπ6ς-καστανωπ6ς, τραχϋς, με τρίμματα λίθων. 'Η 6ξωτερική 6πιφάνεια αϋτ6ων καλύπτεται υπό 6ν6ς τεφρωποϋ 6πιχρίσματος, 6νθυμίζουσα οϋτω τ6ν υφήν τ6ων Μινυείων. 'Η σχεδ6ν 6κεραία κύλιξ τ6ϋ Π ί ν. 40δ 6νήκει εις αϋτ6ν τ6ν κατηγορίαν. 'Εχει υψος 0,27 μ. 'Η 6ξαιρετικ6ς υψηλή β6σις αϋτ6ς φέρει 6ριζοντίους ραβδ6σεις³³.

'Ενδιαφέρον 6ίμαι 6ν τμ6μα περι τ6ν κοιλίαν μι6ς 6λλης παρομοίας κύλικος (Π ί ν. 40β), δια τ6ν 6γγ6ρακτον διακ6σμησιν 6κ μι6ς κυματοειδοϋς και 6κ μι6ς εϋθείας γραμμ6ς, τ6ν 6ποίαν φέρει 6πι τ6ϋ τεφρωποϋ στερεοϋ 6πιχρίσματος. 'Εξαιρετικ6ς παχ6α τοιχ6ματα. Πηλ6ς πολϋ τραχϋς, κασταν6τεφρος, με πολλά τρίμματα λίθων. 'Ενθυμίζει τ6 6ργεϊα Μινύεια 6γγεϊα³⁴.

'Αβαφα χονδροειδ6 6γγεϊα

Τ6 6στρακα αϋτ6ς τ6ς κατηγορίας 6σαν τ6 πολυπληθέστερα τ6ς 6νασκαφ6ς. 'Ο πηλ6ς των 6ίμαι 6κάθαρτος περιέχων 6μμον και τρίμματα λίθων. Τ6 συχν6τερον σχ6μα 6ίμαι 6 πίθος. 'Εκ τ6ϋ πλήθους τ6ων 6στράκων συνεκολλ6θησαν μέρη πέντε πιθοειδ6ων 6γγείων (Π ί ν. 41β-δ). 'Απαντα 6χουν τ6ν χαρακτηριστικήν δακτυλιοειδ6 β6σιν τ6ων 6γγείων αϋτ6ων τ6ς ΜΕ περι6δου. Τ6 μεγαλϋτερον 6χει υψος 0,278 μ. (Π ί ν. 41δ). 'Εχει εϋρϋ στ6μιον και χεϊλη νεϋοντα πρ6ς τ6 6ξω, 6πο τ6ς β6σεως τ6ων 6ποίων 6κκινου6ν δϋο μικραί κ6θετοι λαβαί³⁵. Χειροποίητον. 'Αλλου, παρομοίου σχεδ6ν, πίθου 6σ6θη 6 β6σις καθ6ς και τμ6μα τ6ς κοιλίας. Μία 6λλη συναφ6ς β6σις φέρει 6πι τ6ς 6ξωτερικ6ς 6πιφανείας τ6ϋ πυθμ6νος 6γγ6ρακτον σταυρ6ν, 6σως τ6 σημεϊον τ6ϋ τεχνίτου³⁶. Τρία 6λλα 6κεραία σχεδ6ν 6γγεϊα, παρομοίου πιθοειδοϋς σχ6ματος, σφ6ζονται μεχρι περιπου τ6ϋ χεϊλους (α, β τ6ϋ Π ί ν. 41β και Π ί ν. 41γ). 'Απαντα 6χουν μικρ6ν δακτυλιοειδ6 β6σιν, 6πι τ6ς 6ποίας υπάρχει 6γγ6ρακτος σταυρ6ς 6 κυματοειδ6ς γραμμ6. Τ6 μεγαλϋτερον 6ίμαι τ6 α τ6ϋ Π ί ν. 41β. Μ6γιστον υψος 0,23. Τ6 καλϋτερον σφ6ζ6μενον 6ίμαι τ6 τ6ϋ Π ί ν. 41γ. Μ6γιστον υψος 0,263. Τ6 β τ6ϋ Π ί ν. 41β 6χει μ6γιστον υψος 0,235. 'Απαντα χειροποίητα. Πηλ6ς τραχϋς, σκοϋρος τεφρ6ς 6 κασταν6ς με πολλά τρίμματα λίθων. 'Ενθυμίζουν παρ6μοια πιθοειδ6 6γγεϊα ΜΕ περι6δου 6κ τ6ς 'Ασίνης³⁷.

31. O. Broneer, *Hesperia* 2, σ. 358, 6ικ. 28, 29. H. Hansen, *Hesperia* 1937, 6ικ. 8.

32. O. Broneer, *Hesperia* 2, σ. 363, 6ικ. 34.

33. H. Goldman, *Eutresis*, 6ικ. 185, no 6.

34. C. Blegen, *Korakou*, σ. 17, 6ικ. 23. W. Vollgraff, *BCH XXX* (1906), σ. 13, 6ικ. 9.

35. Person-Frodin, *Asine*, 6ικ. 193, no 10 - 11. Wace and others, *BSA XXV*, σ. 229, 6ικ. 44.

36. C. Blegen, *Zygouries*, 6ικ. 92.

37. Person-Frodin, *Asine*, 6ικ. 193, no 10 - 11.

Εἰς τὴν παροῦσαν ἐποχὴν πρέπει νὰ χρονολογηθοῦν, ὡς εὐρεθέντα ἐντὸς ΜΕ φρέατος, δύο πηνία (κουβαρίστρες) (α, β) τοῦ γνωστοῦ τύπου ἐκ τοῦ Διμηνίου³⁸, οὐχὶ ἄτρητα ὁμως, ἀλλὰ φέροντα ὀπὴν διαμπερῆ (Π ί ν. 42α). Ἐν σφονδύλιον (γ) φαίνεται ἐπίσης ὅτι ἀνήκει εἰς τὴν ΜΕ περίοδον (Π ί ν. 42α).

ΥΣΤΕΡΟΕΛΛΑΔΙΚΗ ΠΕΡΙΟΔΟΣ

Ἐν σχέσει μὲ τὰς δύο προηγουμένας περιόδους, τὰ ὄστρακα τῆς παρούσης εἶναι ἐλάχιστα. Οὐδὲν ἀκέραιον ἀγγεῖον εὐρέθη, ἐξ ὄστράκων δὲ συνεκολλήθησαν μόνον μέρη τεσσάρων ἀγγείων (Π ί ν. 42γ-ε, 43δ). Τὰ περισσότερα ὄστρακα προέρχονται ἐξ ἀκοσμητῶν κυλικῶν, ἐκ τῶν ὁποίων συνεκολλήθησαν ἐν μέρει τρεῖς (Π ί ν. 42γ-ε). Μιᾶς ἄλλης πάλιν ἐσώθη τὸ μεγαλύτερον τμήμα (Π ί ν. 42β): πηλὸς τραχύς, καστανός, μὲ ξένα σωματίδια· ἐξαιρετικῶς βραχὺς πούς, χεῖλη νεύοντα πρὸς τὰ ἔξω. Δὲν φέρει βερνίκιον, ἀλλὰ μίαν στρῶσιν ἐπιχρίσματος ἐξ ἀνοικτοτέρου πηλοῦ. Τὸ σχῆμα τῆς παρούσης κύλικος κατατάσσεται ὑπὸ τοῦ Stubbings³⁹ εἰς τὸν τύπον B2: αἱ κύλικες τοῦ τύπου τούτου ἔχουν ὡς κύριον χαρακτηριστικὸν βραχὺν καὶ παχὺν πόδα καὶ χρονολογοῦνται εἰς τὴν ΥΕ III ἐποχὴν. Καὶ αἱ τρεῖς ἄλλαι κύλικες, αἱ συκολληθεῖσαι ἐν μέρει, ἀνήκουν εἰς τὸν αὐτὸν τύπον B2 τοῦ Stubbings. Ἡ τοῦ Π ί ν. 42γ ἔχει βραχὺν καὶ παχὺν πόδα, ὑψηλὴν κάθετον λαβὴν καὶ ἔξω νεύοντα χεῖλη. Σχετικῶς παχέα τοιχώματα. Δὲν φέρει βερνίκιον ἢ ἄλλον ἐπίχρισμα. Πηλὸς κίτρινος μὲ τρίμματα λίθων. Ἡ κύλιξ τοῦ Π ί ν. 42δ εἶναι παρομοίου σχήματος, ἔχει ὁμως τοιχώματα λεπτότερα καὶ πηλὸν καθαρότερον, ἢ δὲ ἐξωτερικὴ ἐπιφάνεια εἶναι ἐπίσης ἄνευ ἐπιχρίσματος, ἀλλὰ πολὺ ὀμαλή. Ἀμφότεραι ἐνθυμίζουσιν συναφῆ παραδείγματα ἀπὸ τὸ Βουρβάτσι τῆς Ἀττικῆς⁴⁰. Ἡ τρίτη κύλιξ ἔχει παρόμοιον βραχὺν πόδα καὶ μικρὰν κάθετον λαβὴν. Φέρει ἀραιὸν λευκωπὸν ἐπίχρισμα (Π ί ν. 42ε).

Ἐκ τῶν ὄστράκων μὲ διακόσμησιν τὰ παλαιότερα φαίνεται νὰ εἶναι τὰ δ καὶ ε τοῦ Π ί ν. 43α. Πρέπει νὰ χρονολογηθοῦν εἰς τὸ τέλος μᾶλλον τῆς ΜΕ περιόδου ἢ εἰς τὴν ἀρχὴν τῆς ΥΕ I, ὁμοιάζοντα μὲ τὴν ἀμαυρόχρωμον πολύχρωμον κεραμεικὴν τῆς ΜΕ περιόδου. Ἐνθυμίζουσιν τὴν κεραμεικὴν τῶν δύο βασιλικῶν περιβόλων τῶν Μυκηνῶν. Τὸ ὄστρακον δ εἶναι τμήμα μιᾶς λαβῆς: πηλὸς πολὺ καλῆς ποιότητος, ἐπιφάνεια λεία, ὠχροκάστανος καὶ ἐπ' αὐτῆς ἢ διακόσμησις δι' ἐρυθροκαστάνου βερνικίου. Τὸ ε εἶναι τμήμα μιᾶς προχοῆς: πηλὸς ὁμοίως πολὺ καλῆς ποιότητος, ἐπιφάνεια λεία, ὠχροκάστανος καὶ ἐπ' αὐτῆς ταινία δι' ἐρυθροῦ βερνικίου, περικλειομένη ἐντὸς δύο μελαίνων ταινιῶν.

Τῆς ΥΕ II ἐποχῆς ἔχομεν ἐν μόνον ὄστρακον, τὸ γ τοῦ Π ί ν. 43α. Ἐπὶ τῆς ὠχροκαστάνου ἐπιφανείας αὐτοῦ διακόσμησις ἐκ δύο σειρῶν στιγμῶν, περικλειουσῶν δύο ταινίας διὰ βαθέος καστανοῦ χρώματος. Ἐνθυμίζει τὸ μοτίβον ὑπ' ἀριθ. 64, 5 τοῦ Furumark⁴¹. Περισσότερα ὄστρακα ἔχομεν ἐκ τῆς ΥΕ III ἐποχῆς (ζ, η, θ, ι, κ, λ, μ, ξ) (Π ί ν. 43α). Τὸ ὄστρακον ξ προέρχεται ἐξ ἐνὸς κυπέλλου καὶ φέρει τὸ κόσμημα τῆς

38. X. Τσοῦντας, Αἱ προϊστορικαὶ Ἀκροπόλεις Διμηνίου καὶ Σέσκλου, εἰκ. 278, 279. Δ. Θεοχάρης, ΠΑΕ 1951, σ. 113.

39. Stubbings, BSA 1947, εἰκ. 9, type B2.

40. Stubbings, BSA 1947, πίν. 4, 5.

41. Furumark, The Mycenaean Pottery, mot. 64 - 5.

σπείρας με κυρτήν απόληξιν πρὸς τὰ ἄνω, παραπλήσιον πρὸς τὸ μοτ. 50 τοῦ Furumark⁴². Τὸ β προέρχεται πιθανώτατα ἐξ ἀλαβάστρου⁴³. Ἐξ ἀλαβάστρων πάλιν ἔχομεν δύο ἄλλα ὄστρακα, τὰ ι καὶ λ, πιθανῶς καὶ ἓν τρίτον, τὸ ν. Τοῦ ἐνὸς σφάζεται ἡ μία λαβή. Ἀμφότερα φέρουν ὑπόλευκον ἐπίχρῖσμα καὶ ἐπ' αὐτοῦ διακόσμησιν ἐκ ταινιῶν διὰ μαύρου βερνικίου. Ἐκ τοῦ σχήματος τοῦ ψευδοστόμου ἀμφορέως, ἔχομεν ἓν τμήμα τοῦ ὄμου μετὰ τῆς λαβῆς (η) (Πί ν. 43α) καὶ ἓν στόμιον (ζ) (Πί ν. 43α). Ἀμφότερα φέρουν διακόσμησιν δι' ἐρυθροῦ βερνικίου. Τρία ἄλλα ὄστρακα (θ, κ, μ) (Πί ν. 43α), πιθανώτατα τῆς ΥΕ IIIγ ἐποχῆς, φέρουν ἐπὶ ὑπολεύκου ἐπιχρίσματος, διακόσμησιν ἐκ μιᾶς κυματοειδοῦς γραμμῆς περικλειομένης ἐντὸς δύο εὐθειῶν γραμμῶν, ἐκ καστανομέλανος βερνικίου.

Ἐξ ὄστράκων συνεκολλήθη τμήμα ἄσκοῦ (Πί ν. 43δ)⁴⁴. Πηλὸς καλῆς ποιότητος ἀνοικτὸς καστανός. Ἐπιφάνεια λεία με ἐπίχρῖσμα ἀνοικτὸν καστανὸν καὶ ἐπ' αὐτοῦ διακόσμησις δι' ἐρυθροῦ βερνικίου: εἰς τὴν βάσιν τὸ χαρακτηριστικὸν κόσμημα τῆς ἰχθυοκάνθης. Ἡ ὑπόλοιπος ἐπιφάνεια πληροῦται δι' εὐθυγράμμων καὶ κυκλικῶν μοτίβων. Ἐκ τοῦ σχήματος καὶ ἐκ τῆς διακοσμῆσεως πρέπει νὰ χρονολογηθῆ εἰς τὴν ΥΕ IIIγ ἐποχὴν.

Ἐκτὸς τῶν Μυκηναϊκῶν ὄστράκων ἐνδιαφέροντα εἶναι δύο μυκηναϊκὰ εἰδώλια. Δυστυχῶς καὶ ταῦτα εὐρέθησαν οὐχὶ ἀκέραια. Τὸ ἐν παριστᾷ γυναικείαν μορφήν με τὰς χεῖρας τοποθετημένας πιθανώτατα εἰς σχῆμα T⁴⁵. Φέρει γραπτὴν διακόσμησιν ἐκ ταινιῶν διὰ βαθέος καστανοῦ βερνικίου (Πί ν. 43β). Αἱ ταινίαι σύρονται δι' ἐλευθέρας χειρὸς, πληροῦσαι ὀλόκληρον τὴν ἐπιφάνειαν. Τὸν μαστόν, ὅστις δηλοῦται πλαστικῶς, περιγράφει κυκλικὴ ταινία. Πιθανώτατα ἐποχὴ ΥΕ IIIβ. Τὸ ἕτερον εἶδωλιον (Πί ν. 43γ) εἶναι δύσκολον νὰ καθορισθῆ τί παριστᾷ. Ἴσως ἐν ζῶον (βοῦν;). Σφάζονται τὰ ὀπίσθια τοῦ ζώου, ἡ ράχις μέχρι περίπου τῆς ἀρχῆς τῆς κεφαλῆς, ὅπου ἐκκινοῦν δύο ἐλικοειδεῖς ἀπολήξεις, ἴσως τὰ κέρατα τοῦ ζώου. Φέρει γραπτὴν διακόσμησιν δι' ἐρυθροῦ βερνικίου.

ΟΙΚΟΠΕΔΟΝ ΖΑΧΑΡΑΤΟΥ

Ἡ ἀνασκαφὴ τοῦ οἰκοπέδου αὐτοῦ, ἣτις ὑπῆρξε πλέον περιορισμένη ἐκείνης τοῦ οἰκοπέδου Ἀγγελοπούλου, ἀπέδωκεν ὀλίγα σχετικῶς προϊστορικὰ ὄστρακα, ἐνδιαφέροντα ὅμως. Σημαντικὸν εἶναι ὅτι ἐνταῦθα ἀπεκαλύφθη ἀδιατάρακτον Μυκηναϊκὸν στρώμα εἰς βάθος 3,54 μ. ἀπὸ τῆς ἐπιφανείας τοῦ ἐδάφους. Τὸ στρώμα τοῦτο ἐχαρακτήρισθη ὡς Μυκηναϊκόν, διότι τὰ 90 % τῶν ὄστράκων ἅτινα ἀπέδωκεν, εἶναι σαφῶς Μυκηναϊκὰ. Καὶ τὰ προϊστορικὰ ὄστρακα τοῦ οἰκοπέδου Ζαχαράτου, ὡς τὰ ἐκ τοῦ οἰκοπέδου Ἀγγελοπούλου, ἀντιπροσωπεύουν καὶ τὰς τρεῖς φάσεις τῆς Ἐποχῆς τοῦ Χαλκοῦ, ΠΕ, ΜΕ καὶ ΥΕ.

ΠΡΩΤΟΕΛΛΑΔΙΚΗ ΠΕΡΙΟΔΟΣ

Ἐκ τῆς περιόδου αὐτῆς εὐρέθη ἓν μόνον ὄστρακον, ἀλλὰ χαρακτηριστικόν: τμήμα χεῖλους ἡμισφαιρικῆς βαθείας φιάλης με ἔσω νεύοντα χεῖλη, χαρακτηριστικοῦ σχήμα-

42. Furumark, The Mycenaean Pottery, mot. 50.

43. A. Wace, Chamber Tombs, πίν. XXXIX, 19.

44. Furumark, The Mycenaean Pottery, σ. 68, εἰκ. 20, 194. A. Wace, Chamber Tombs, πίν. XXII, 4. Stubbings, BSA 1947, πίν. 16, no 11, 12.

45. Furumark, Chron. M P., σ. 87, εἰκ. 1, 2.

τος τῆς ΠΕ περιόδου. Πηλὸς βαθέως τεφρός, ὀλίγον τραχύς. Καλύπτεται ἐσωτερικῶς-ἐξωτερικῶς διὰ μελανοῦ ἐπιχρίσματος με σχετικὴν στίλβωσιν (γ) τοῦ (Πί ν. 44α).

ΜΕΣΟΕΛΛΑΔΙΚΗ ΠΕΡΙΟΔΟΣ

Ἐκ τῆς ἐποχῆς αὐτῆς ἔχομεν ἄρκετὰ ὄστρακα ἐκ Μινυείων, ἀμαυροχρῶμων (matt painted ware) καὶ ἀβαφῶν οἰκιακῶν ἀγγείων. Ἐκ τῶν Μινυείων τὰ πλεῖστα εἶναι μικρὰ καὶ κατεστραμμένα. Καὶ ἐνταῦθα, ὅπως εἰς τὰ ὄστρακα τοῦ οἰκοπέδου Ἀγγελοπούλου, συχνὸν εἶναι τὸ σχῆμα τῆς ὑψίποδος κύλικος. Ἐνδιαφέρον εἶναι τὸ ὄστρακον δ τοῦ Πί ν. 44α: τμήμα κανθάρου με γωνιώδη ὄμον καὶ με ἐξαιρετικῶς λεπτὰ τοιχώματα. Τὰ ὄστρακα τῆς ἀμαυροχρῶμου κεραμεικῆς (matt painted ware) ὁμοιάζουν, ὡς πρὸς τὸν πηλόν, τὴν τεχνικὴν καὶ τὴν διακόσμησιν, πρὸς ἐκεῖνα ἐκ τοῦ οἰκοπέδου Ἀγγελοπούλου (α,ε,ζ τοῦ Πί ν. 44α). Καὶ πάλιν τὰ περισσότερα προέρχονται ἐκ πίθων. Τὸ ὄστρακον ι τοῦ Πί ν. 39γ εἶναι ἐνδιαφέρον, διότι ἀνήκει εἰς τὴν ἀμαυρόχρωμον πολυχρωμον κεραμεικῆν: ἐπὶ ὑπολεύκου ἐπιχρίσματος ταινία ἐρυθροῦ χρώματος περικλειομένη ἐντὸς μελανῶν περιγραμμάτων. Πηλὸς πολὺ τραχύς, καστανέρυθος. Παχέα τοιχώματα. Ἐκ τῆς κατηγορίας “fine ware” ἔχομεν δύο ὄστρακα. Τὸ ἐν (ζ) (Πί ν. 44α) ἐπὶ ὑπολεύκου ἐπιχρίσματος φέρει διακόσμησιν χαρακτηριστικὴν τῆς ΜΕ II ἐποχῆς. Τὸ δεύτερον ὄστρακον (η) (Πί ν. 39γ) πρέπει νὰ χρονολογηθῆ εἰς τὸ τέλος τῆς ΜΕ ἐποχῆς: προέρχεται ἐκ κλειστοῦ ἀγγείου. Τοιχώματα λεπτὰ καὶ σκληρά. Φέρει διακόσμησιν ἐκ σπειρῶν διὰ καστανοῦ βαθέος βερνικίου, ἐπὶ ἐξαιρετικῶς ὁμαλῆς ἐπιφανείας, καλυπτομένης ὑπὸ λεπτοτάτου ἐπιχρίσματος πολὺ ἀνοικτοῦ καστανοῦ χρώματος⁴⁶.

ΥΣΤΕΡΟΕΛΛΑΔΙΚΗ ΠΕΡΙΟΔΟΣ

Εἰς τὴν ἐποχὴν αὐτὴν ἀνήκουν τὰ περισσότερα ὄστρακα, πολλὰ ἐκ τῶν ὁποίων εἶναι σημαντικά. Δυστυχῶς οὐδὲν ἀκέραιον ἀγγεῖον εὐρέθη ἢ συνεκολλήθη. Μέγας ἀριθμὸς ὄστράκων προέρχεται ἐξ ἀκοσμητῶν κυλικῶν ΥΕ IIIα ἐποχῆς, τοῦ γνωστοῦ τύπου Β2 τοῦ Stubbings με βραχὺν καὶ παχὺν πόδα⁴⁷. Τὰ πλεῖστα ἐκ τούτων καλύπτονται ὑπὸ ἐρυθροῦ βερνικίου. Ἐκ τῶν ὄστράκων με διακόσμησιν τὸ παλαιότερον, ΥΕ I ἐποχῆς, εἶναι τὸ α τοῦ Πί ν. 44β: τμήμα κυπέλλου. Ἐπιφάνεια ὄχροκάστανος καὶ ἐπ’ αὐτῆς διακόσμησις διὰ καστανοκιτρίνου βερνικίου (Furumark, Mys. Pott. mot. 78, 1, Ripple pattern⁴⁸). Τὰ ὑπόλοιπα ὄστρακα τοῦ Πί ν. 44β προέρχονται ἐκ τῆς ΥΕ IIIα ἐποχῆς. Τὸ σημαντικότερον εἶναι τὸ ὄστρακον ζ: προέρχεται ἐκ τῆς κοιλίας μιᾶς πρόχου πιθανώτατα. Πολὺ λεπτὰ τοιχώματα. Θυμασίως σχεδιασμένον τὸ κόσμημα τῆς διπλῆς σπείρας δι’ ἐρυθροῦ βερνικίου ἐπὶ ὄχροκαστάνου ἐπιφανείας. Δύο ἀποφύσεις, ἐκκινουσαι ἐξ ἀμφοτέρων τῶν σπειρῶν, ἴσως ἀπολήγουν εἰς σπείρας πάλιν, ὅποτε τὸ κόσμημα καθίσταται τετράσπειρον. Τὸ ὄστρακον β προέρχεται ὁμοίως ἐκ τῆς κοιλίας ἐνὸς κλειστοῦ ἀγγείου: πηλὸς πολὺ καλῆς ποιότητος, λεπτὰ τοιχώματα, ἐξαιρετικῶς λεῖα ἐπιφάνεια καὶ ἐπ’ αὐτῆς ἐπὶ λεπτοτάτου ὄχροκαστάνου ἐπιχρίσματος διακόσμησις διὰ καστανοκιτρίνου βερνικίου: τὸ σφζόμενον τμήμα τοῦ κοσμήματος ἴσως ὑποδηλοῖ ἓνα ἄργοναῦτην. Τὸ ὄστρακον θ εἶναι τμήμα λαιμοῦ μετὰ τμήματος τοῦ χεῖλους ἐνὸς τριώ-

46. C. Blegen, Korakou, εἰκ. 35, no 8.

47. Stubbings, BSA 1947, εἰκ. 9.

48. C. Blegen, Korakou, σ. 42, εἰκ. 57. C. Blegen, Zygouries, εἰκ. 128, 8.

του. Φέρει φολιδωτόν κόσμημα διά βαθέος καστανού βερνικίου. Τὰ ὄστρακα δ καὶ ε προέρχονται πιθανώτατα ἐκ τοῦ αὐτοῦ ἀγγείου. Πηλὸς καλῆς ποιότητος, ἐπιφάνεια λεία, ὠχροκάστανος καὶ ἐπ' αὐτῆς διακόσμησις ἐκ ταινιῶν καὶ σπειρῶν δι' ἐρυθροῦ χρώματος. Τὰ ὄστρακα γ καὶ η πρέπει ἐπίσης νὰ προέρχωνται ἐξ ἐνὸς ἀγγείου. Πηλὸς καλῆς ποιότητος ἀνοικτὸς πρασινωπὸς· πολὺ λεπτὰ τοιχώματα. Ἐπὶ τῆς λείας ἐπιφανείας διακόσμησις διὰ μελανοκαστάνου βερνικίου.

ΣΥΜΠΕΡΑΣΜΑΤΑ

Ἐντύπωσιν προκαλεῖ ἡ μεγάλη ὁμοιότης τῆς παρούσης προϊστορικῆς κεραμεικῆς μετὰ τῆς προϊστορικῆς κεραμεικῆς ἐκ τῆς βορείας κλιτύος τῆς Ἀκροπόλεως⁴⁹. Τὸ πλῆθος δὲ τῶν ὄστράκων ἀποδεικνύει τὴν ὑπαρξιν συνοικισμῶν, καθ' ὅλην τὴν διάρκειαν τῆς Ἐποχῆς τοῦ Χαλκοῦ καὶ εἰς τὰ νότια κράσπεδα τῆς Ἀκροπόλεως. Ὁ μεγάλος ἀριθμὸς ἀμαυροχρῶμων (matt painted) καὶ Μινυείων ὄστράκων ὑποδηλοῖ μίαν ἀξιόλογον ἀνθησιν κατὰ τὴν ΜΕ ἐποχὴν, ὡς εἶχεν ἤδη παρατηρήσει ἡ Hansen⁵⁰. Ἀμφότεραι, ἀμαυρόχρωμος καὶ Μινυεῖος κεραμεικὴ, φαίνεται ὅτι κατεσκευάζοντο ἐντοπίως. Τοῦτο μαρτυροῦν τὸ πολὺ ἀνοικτὸν πρασινωπὸν χρῶμα τοῦ πηλοῦ τῶν ἀμαυροχρῶμων ὄστράκων, καθὼς καὶ τὸ πολὺ ἀνοικτὸν τεφρὸν χρῶμα τῶν Μινυείων, ἴσως δείγμα ἐνὸς τοπικοῦ ἐργαστηρίου⁵¹. Δύο ἢ τριῶν μόνον ἀμαυροχρῶμων ὄστράκων ὁ πολὺ πρασινωπὸς πηλὸς ὑποδεικνύει τὴν προέλευσιν αὐτῶν ἐξ Αἰγίνης. Καὶ εἰς τὰς δύο κατηγορίας, ἀμαυρόχρωμον καὶ Μινυεῖον, ὑπάρχουν ἀπηχῆσεις ἐκ τῆς Πελοποννήσου. Τὸ τμήμα τῆς μεσοελλαδικῆς κύλικος τοῦ Πί ν. 40β ἐνθυμίζει τὰ ἀργεῖα Μινυεῖα ἀγγεῖα, ἐνῶ μερικὰ ὄστρακα ἀμαυρόχρωμα (α, β, γ) τῆς κατηγορίας “fine ware” (Πί ν. 39γ) ἐνθυμίζουν ἀντίστοιχα ἐκ τοῦ συνοικισμοῦ Κοράκου⁵². Ὡς καὶ εἰς τὴν βορείαν κλιτύν, οὕτω καὶ ἐνταῦθα συχνὴ εἶναι ἡ παρουσία τῆς ἐρυθρᾶς μονοχρῶμου κεραμεικῆς ΠΕ καὶ ΜΕ ἐποχῆς. Ἡ κεραμεικὴ αὕτη ἐκ τῆς βορείας κλιτύος, ὡς παρετήρησεν ἡ Hansen, ὁμοιάζει μετὰ τῆς ἀντιστοίχου κεραμεικῆς, τῆς εὑρεθείσης εἰς τὴν Αἰγίαν⁵³. Καὶ ἡ παρούσα ἐρυθρὰ μονόχρωμος κεραμεικὴ τῆς νοτίας κλιτύος ὁμοίως ἐνθυμίζει τὴν ἀντίστοιχον κεραμεικὴν ἐξ Αἰγίνης. Πράγματι τὰ σχήματα τῶν ἀγγείων, τὸ θερμὸν ἐρυθρὸν χρῶμα τοῦ ἐπιχρίσματος καὶ ἡ εἰς ὑψηλὸν βαθμὸν στίλβωσις αὐτοῦ εἶναι κοινά. Ἀπηχῆσεις πάλιν ἐκ τῶν Κυκλάδων ἔχομεν εἰς τὰ δύο ὄστρακα δ καὶ θ τοῦ Πί ν. 38γ ἐκ μιᾶς πυξίδος καὶ ἐνὸς τηγανειδοῦς σκεύους. Πιθανώτατα δὲν εἶναι ἀπλαῖ μιμήσεις τῶν χαρακτηριστικῶν αὐτῶν κυκλαδικῶν σκευῶν, ἀλλὰ γνήσια κυκλαδικὰ εἰσηγμένα.

Ἐκτεταμένη ἔρευνα εἰς τὴν περιοχὴν νοτίως τῆς Ἀκροπόλεως θὰ ἔρριπτεν ἴσως περισσότερον φῶς εἰς τὴν ἱστορίαν τῶν κατοίκων τῆς προϊστορικῆς ἐποχῆς πέριξ τῆς Ἀκροπόλεως.

ΚΑΤΕΡΙΝΑ Κ. ΔΗΜΑΚΟΠΟΥΛΟΥ

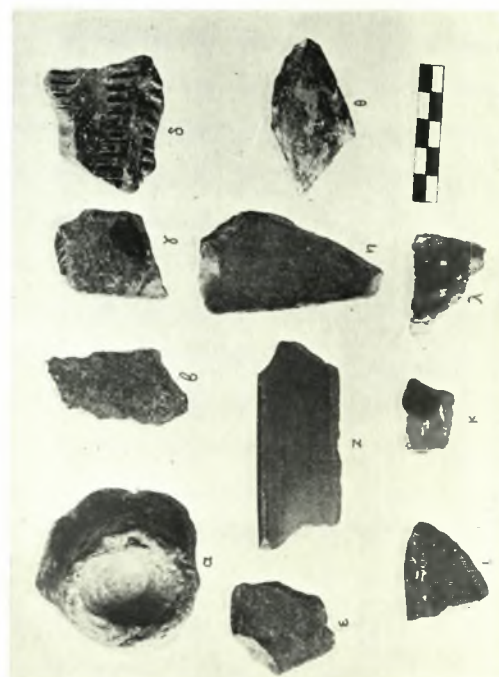
49. H. Hansen, *Hesperia* 1937, σ. 539. O. Broncer, *Hesperia* 1933, σ. 356. O. Broneer, *Hesperia* 1939, σ. 346.

50. H. Hansen, *Hesperia* 1937, σ. 568.

51. H. Hansen, *Hesperia* 1937, σ. 568.

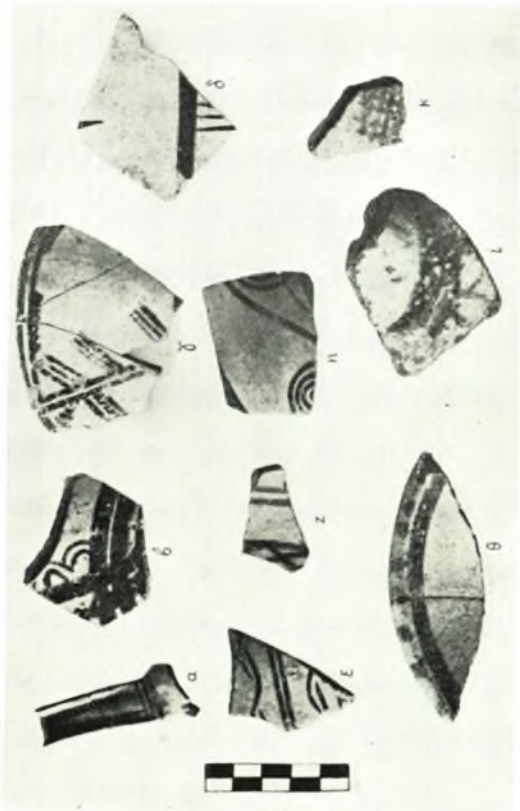
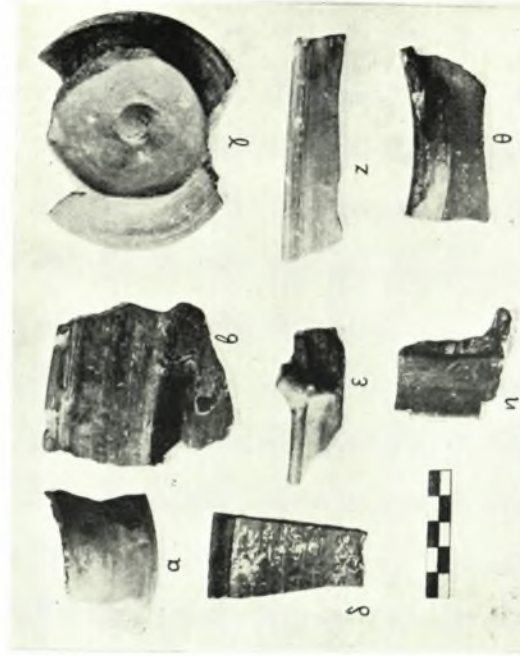
52. C. Blegen, *Korakou*, εἰκ. 34, 35.

53. H. Hansen, *Hesperia* 1937, σ. 568.



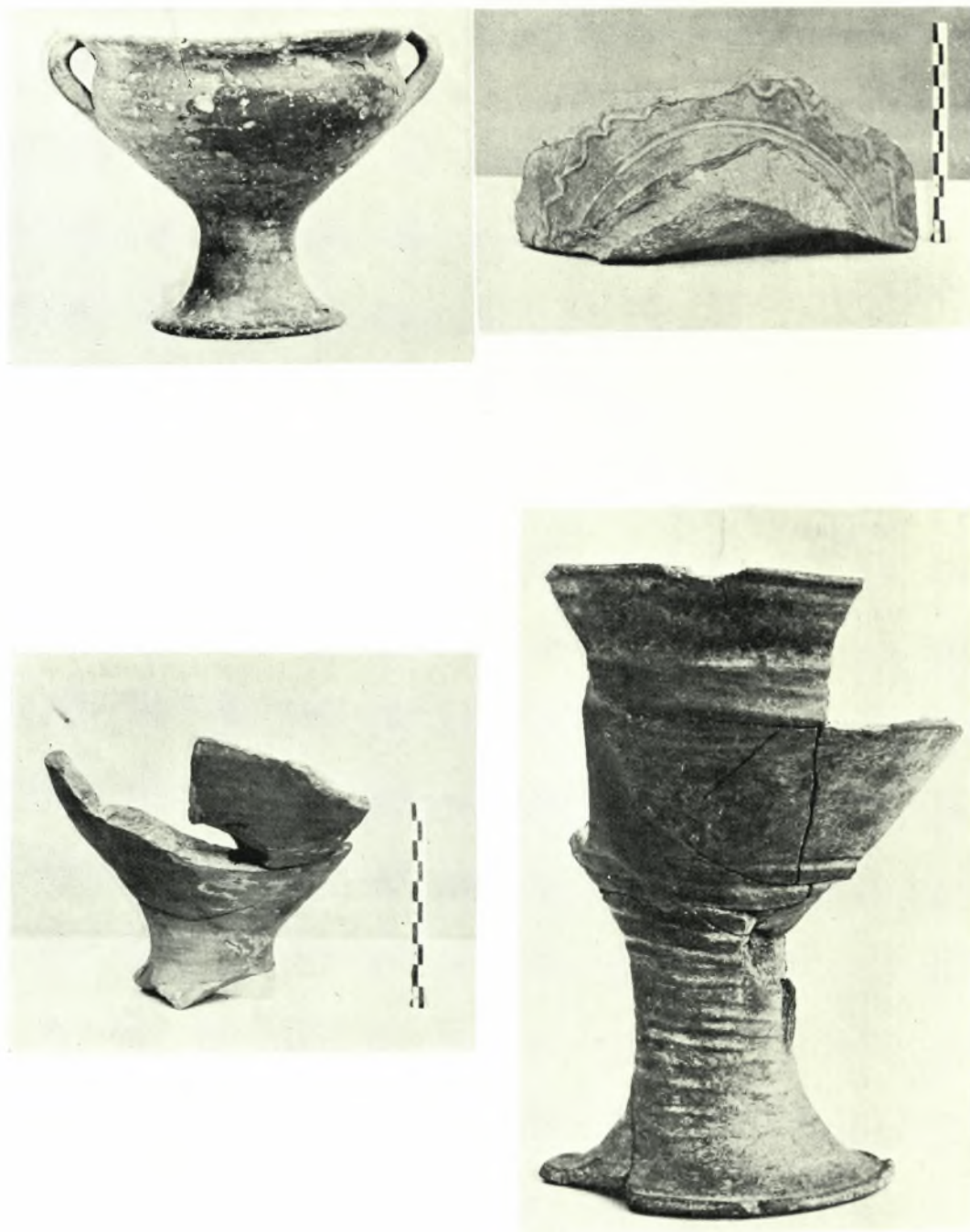
Ἀθήνα. Νοτίως Ἀκροπόλεως: α. Ὑστεροελλαδικὰ ὕστερα Ἰωνοελλαδικὰ, β. Πρωτοελλαδικὴ πρόοδος, γ. Ὑστερα Πρωτοελλαδικὰ, δ. Ὑστερα Μεσοελλαδικὰ: ἐρυθρὰ μονόχρωμος κεραμική

Κ. ΔΗΜΑΚΟΠΟΥΛΟΥ



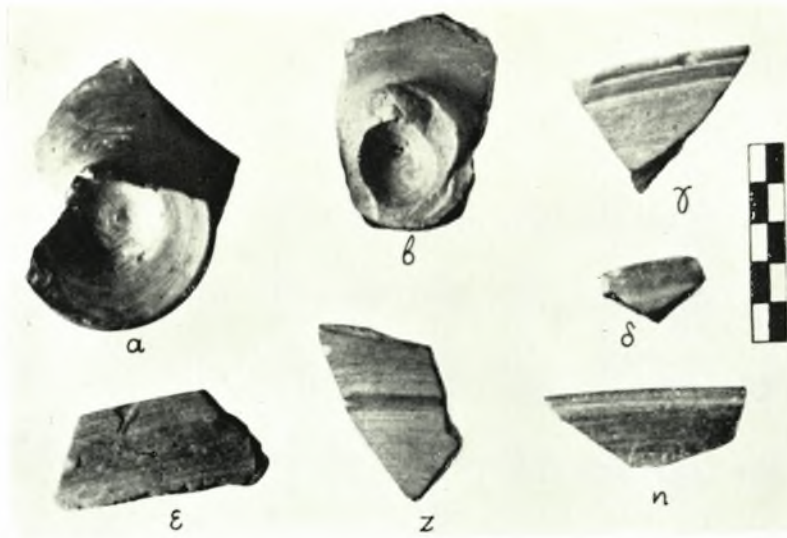
Ἄθῆναι. Νοτίως Ἀκροπόλεως : α. Ὀστρακα Μεσοελλαδικὰ με ἀμαυρόχρωμον διακόσμησιν (patt painted ware), β. Τμήματα Μεσοελλαδικοῦ πύθου με ἀμαυρόχρωμον διακόσμησιν, γ. Ὀστρακα Μεσοελλαδικὰ με ἀμαυρόχρωμον διακόσμησιν, δ. Ὀστρακα Μεσοελλαδικὰ: Μινύεια

Κ. ΔΗΜΑΚΟΠΟΥΛΟΥ



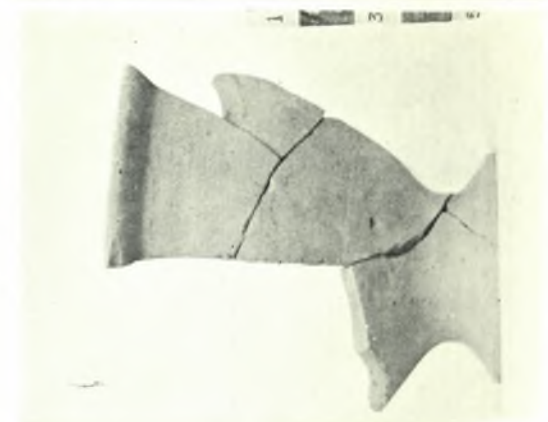
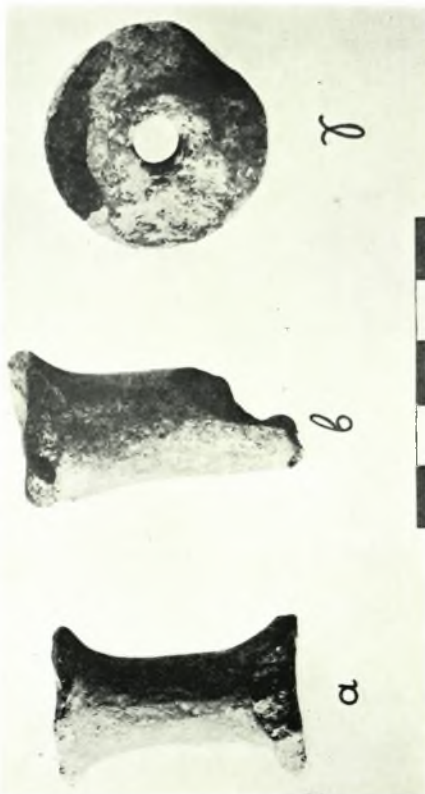
Ἀθήναι. Νοτίως Ἀκροπόλεως: α. Μεσοελλαδική Μινύειος κύλιξ, β-γ. Τμήματα Μεσοελλαδικῶν Μινυείων κυλικῶν, δ. Μεσοελλαδική κύλιξ

Κ. ΔΗΜΑΚΟΠΟΥΛΟΥ



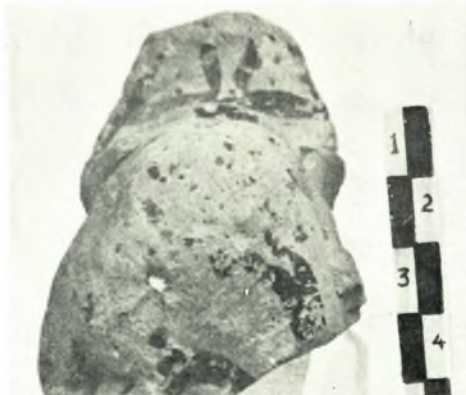
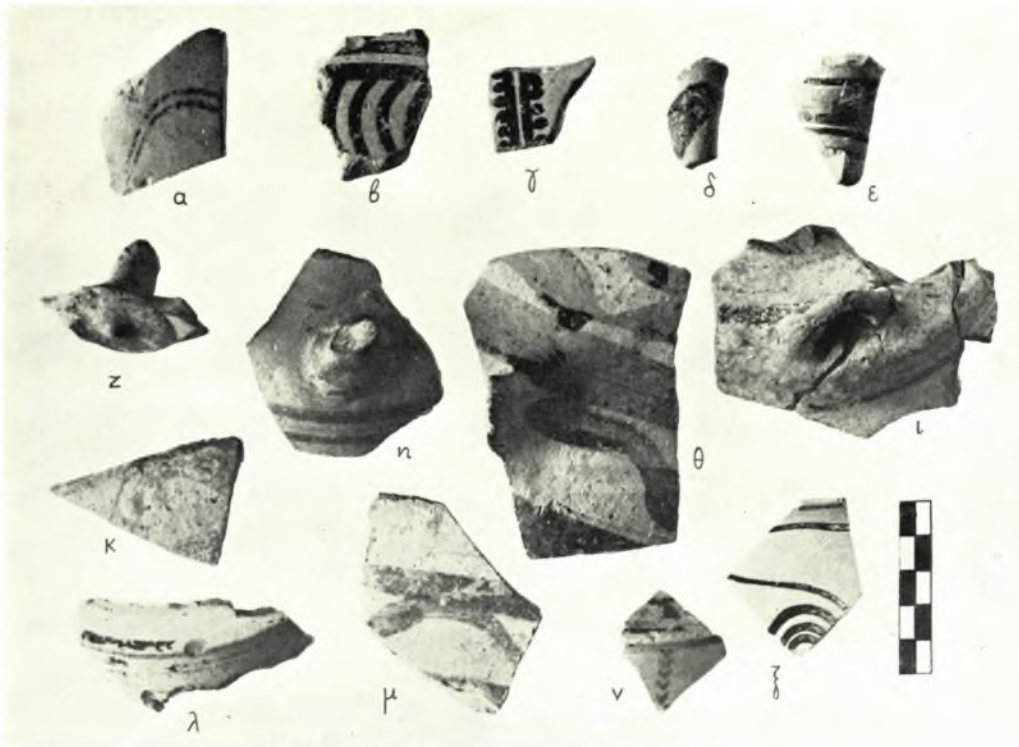
Ἄθῆναι. Νοτιῶς Ἀκροπόλεως: α. Ὑστρακα Μεσοελλαδικά: κίτρινα Μινύεια, β. Μεσοελλαδικά ἀβαφή οἰκιακά ἀγγεῖα, γ. Μεσοελλαδικὸν οἰκιακὸν ἀγγεῖον, δ. Μεσοελλαδικὸς πίθος

Κ. ΔΗΜΑΚΟΠΟΥΛΟΥ



Ἀθήναι. Νοτίως Ἀκροπόλεως: α. Πηνία και σφονδύλιον Μεσοελλαδικῆς ἐποχῆς, β-ε. Μυκηναϊκαὶ κύλικες (ΥΕ IIIα)

Κ. ΔΗΜΑΚΟΠΟΥΛΟΥ



Ἀθήναι. Νοτίως Ἀκροπόλεως: α. Ὅστρακα μυκηναϊκά, β. Μυκηναϊκὸν εἶδάλιον (ΥΕ ΠΙβ), γ. Μυκηναϊκὸν εἶδάλιον, δ. Ἄσκός μυκηναϊκός (ΥΕ ΠΙγ)

Κ. ΔΗΜΑΚΟΠΟΥΛΟΥ



Ἄθηναι. Νοτίως Ἀκροπόλεως: α. Ὑστρακα Πρωτοελλαδικὰ καὶ Μεσοελλαδικὰ,
β. Ὑστρακα μυκηναϊκὰ

Κ. ΔΗΜΑΚΟΠΟΥΛΟΥ