

ΤΑ ΑΡΧΑΙΑ ΤΕΙΧΗ ΤΗΣ ΡΟΔΟΥ

Α΄ ΟΙ ΣΥΓΓΡΑΦΕΙΣ

Τὰ τεῖχη τῆς Ρόδου ἐπαινοῦν, ὡς γνωστόν, ὁ Στράβων (XIV, 652), ὁ Αἴλιος Ἄριστειδης (XLIII, 3) καὶ ἐμμέσως ὁ Δίων ὁ Χρυσόστομος (XXXI, 163), ὁμιλοῦντες μετὰ θαυμασμοῦ καὶ περὶ τῶν λοιπῶν δημοσίων κατασκευῶν τῆς πόλεως. Ὁ Πausanias ἐπίσης (IV, 31, 5) συγκαταλέγει τὴν Ρόδον μετὰ τῶν ἄριστα τετειχισμένων χωρίων τῆς ἐποχῆς του: τὰ μὲν οὖν Βαβυλωνίων ἢ τὰ Μεμνόνεια τὰ ἐν Σούσοις τεῖχη τοῖς Περσικοῖς οὔτε εἶδον οὔτε ἄλλων περὶ αὐτῶν ἤκουσα αὐτοπτόντων· τὰ δὲ ἐν Ἀμβρόσσῳ τῇ Φωκικῇ ἐν τε Βυζαντίῳ καὶ Ρόδῳ — ταῦτα γὰρ δὴ τετείχισται τὰ χωρία ἄριστα — τούτων Μεσσηνίοις ἐστὶν ἐχυρότερον.

Ἡ ἀρχικὴ οἰκοδόμησις τῶν τευχῶν τῆς Ρόδου ἀπετέλεσεν ἀσφαλῶς τὴν πρώτην μέριμναν τῶν ἰδρυτῶν τῆς πόλεως. Ἴσως μάλιστα ἤρχισεν ἀμέσως μετὰ τὴν ἐπίτευξιν τῆς πολιτικῆς ἐνότητος τῶν τριῶν παλαιῶν πόλεων (411 π.Χ.)¹, κατόπιν τῆς ὁποίας συνετελέσθη ὁ οἰκιστικὸς συνοικισμὸς τοῦ 408.

Ἡ Ρόδος, κατὰ τὸ τέλος τῆς 5ης καὶ ἐντὸς μεγάλου μέρους τῆς ἐπομένης ἑκατονταετηρίδος, μετέσχε τῶν περισσοτέρων περιπετειῶν τῆς λοιπῆς Ἑλλάδος, εἶχε δὲ καὶ ἐκείνη ἰδιαιτέρας περιπετείας. Παρὰ ταῦτα οὐδὲν γεγονός μαρτυρεῖται, τὸ ὅποιον θὰ ἠδύνατο νὰ ἐπηρεάσῃ σοβαρῶς τὴν κατάστασιν τῆς ὀχυρώσεώς της.

Χρήσιμοι διὰ τὴν ἱστορίαν τῶν τευχῶν τῆς Ρόδου εἶναι αἱ πληροφορίαι τὰς ὁποίας περιέχει ἡ διήγησις τοῦ Διοδώρου περὶ τοῦ κατακλυσμοῦ τοῦ 316 (XIX, 45) καὶ μάλιστα περὶ τῆς πολιορκίας τοῦ 305/304 (XX, 81 ἐξ.): κυρίως διότι ἐκ τῶν λεπτομερειῶν, αἱ ὁποῖαι ἀναφέρονται εἰς αὐτήν, εἶναι φανερόν, ὅτι ὁ συγγραφεὺς εἶχεν ὑπ' ὄψιν του προγενέστερα κείμενα, βασισθέντα ἐπὶ ἐπισήμων ροδιακῶν πηγῶν, συγχρόνων πρὸς τὰ γεγονότα².

Ὁ κατακλυσμὸς συνέβη κατὰ τὴν ἀνοιξιν τοῦ 316. Ὁ Διόδωρος λέγει ὅτι καὶ παλαιότερον εἶχον γίνεαι δύο ἄλλοι κατακλυσμοί, ἐκ τῶν ὁποίων ὁ πρῶτος ὅτε ἡ πόλις ἦτο νεόκτιστος καὶ διὰ τοῦτο εἶχεν ἀκόμη πολλὴν εὐρυχωρίαν. Τὸ τεῖχος ἀναφέρεται κατὰ τὴν αἰτιολόγησιν τοῦ τρίτου κατακλυσμοῦ (XIX, 45, 3): τῶν μὲν ὀχρετῶν διὰ τὸ δοκεῖν παρεληλυθέναι τὸν χειμῶνα κατημελημένων, τῶν δ' ἐν τοῖς τεύχεσιν ὀβελίσκων συμφραχθέντων...

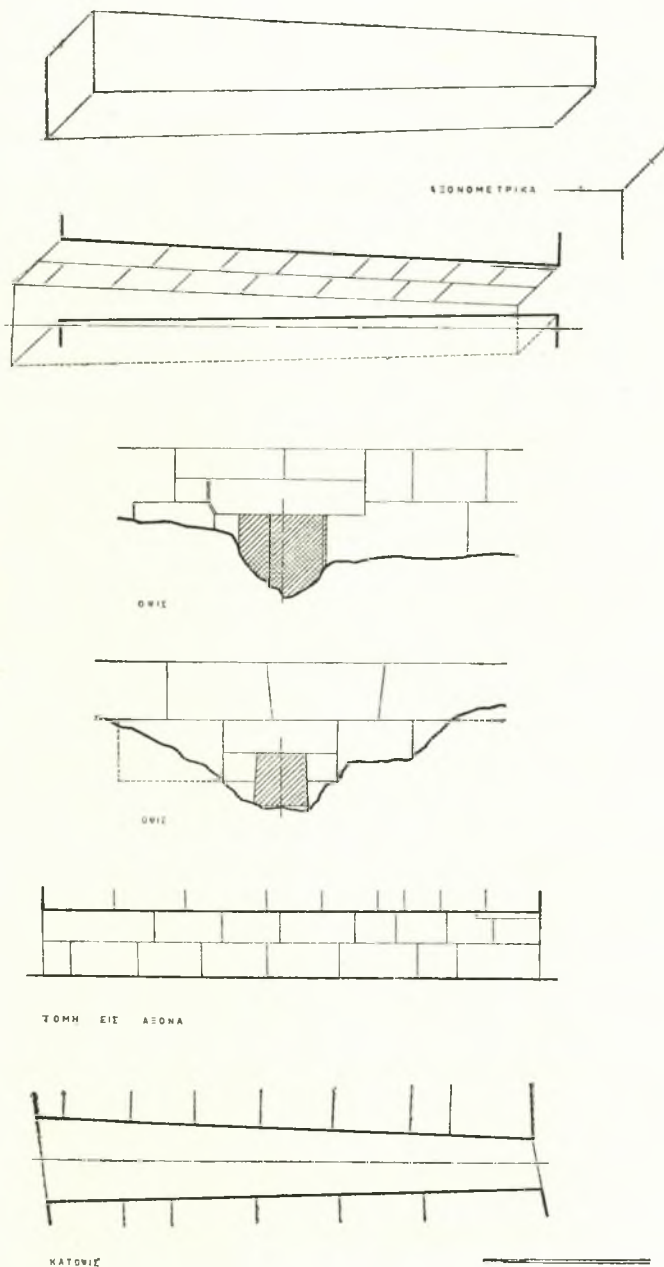
Οἱ ὀβελίσκοι ἦσαν ἀνοίγματα τοῦ τεύχους, παρέχοντα διέξοδον εἰς τὰ παρ' αὐτὸ συρρέοντα ὕδατα. Εἰς τὴν σελ. 77 εἰκονίζονται τὰ σχέδια ἑνὸς τοιούτου ὀβελίσκου τοῦ κλασσικοῦ τεύχους τῆς Κῶ, ἡ ὁποία, ὡς πόλις, παρουσιάζει πολλὰ τὰ κοινὰ πρὸς τὴν Ρόδον³. Τὸ σχῆμα τῶν ὀβελίσκων, ἐκ τοῦ ὁποίου προέρχεται καὶ τὸ ὄνομά των, ὀφείλεται εἰς λόγους ἀσφαλείας, οἱ ὁποῖοι ἐπέβαλον περιορισμὸν τοῦ μεγέθους τοῦ ἐξωτερικ-

1. Πρβλ. AM 73 (1958) 156

2. Πρβλ. Hiller v. Gaertringen, RE Suppl. V, 779.

3. Πρβλ. Kirsten-Kraiker, Griechenlandkunde (1962⁴) 845.

ΟΒΕΛΙΣΚΟΣ ΤΟΥ ΤΕΙΧΟΥΣ ΤΗΣ ΚΩ



Σχεδ. 1. Όβελισκος του τειχους της Κω

κού στομίου ἔναντι τοῦ ἑσωτερικοῦ, μετ' ἀναλόγου συγκλείσεως τῶν τειχωμάτων. Ἐπειδὴ ὁμως δὲν φαίνεται πιθανὸν ὅτι ἡ ὄνομασία αὕτη ὀφείλεται εἰς τὴν ἀπ' εὐθείας στερεοσκοπικὴν αἴσθησιν τοῦ ἑσωτερικοῦ σχήματος τῶν ὀχετῶν, πρέπει νὰ δεχθῶμεν μᾶλλον ὅτι *ὀβελίσκοι* ὀνομάζοντο κυρίως οἱ ξυλότυποι, τοὺς ὁποίους μετεχειρίζοντο κατὰ τὴν κατασκευὴν των καὶ ὅτι ἐξ αὐτῶν μετεβιβάσθη τὸ ὄνομα εἰς τοὺς ὀχετούς.

Ὁ Διόδωρος ὁμιλεῖ περὶ ἑνὸς κυρίως τόπου εἰς τὸν ὁποῖον συνεκεντρώθησαν τὰ ὕδατα: *θεατροειδοῦς*⁴ δ' οὐσης τῆς Ρόδου καὶ τὰς ἐγκλίσεις τῶν ὑδάτων κατὰ τὸ πλεῖστον εἰς ἓνα τόπον ποιουμένης, εὐθὺς τὰ ταπεινὰ τῆς πόλεως ἐπληροῦτο . . .

Σήμερον γνωρίζομεν ὅτι ἡ ἀρχαία Ρόδος κατεῖχε περίπου τὴν ἑκτασιν τῆς συγχρόνου πόλεως, μετὰ τινων μικρῶν μόνον διαφορῶν εἰς τὰς παρυφάς⁵. Τὸ βορειότερον μέρος, ἐκεῖνο δηλαδὴ τὸ ὁποῖον ἀντιστοιχεῖ πρὸς τὸν *μικρὸν λιμένα*, τὸ Μανδράκι, εἶναι μᾶλλον ἐπίπεδον. Τὸ *θεατροειδές* λοιπόν, εἰς τὴν περίπτωσιν αὐτὴν, ἀναφέρεται κυρίως εἰς τὴν ὑπόλοιπον ἑκτασιν, τὴν περιλαμβανομένην μεταξὺ τοῦ ὑψιπέδου τῆς Ἀκροπόλεως καὶ τῆς ἀνατολικῆς παραλίας. Τὸ κεντρικὸν μέρος τῆς ἐκτάσεως αὐτῆς καὶ εἰδικότερον τὸ ὑπὲρ τὸν *μέγαν λιμένα*, εἶναι τὸ ἐμφανίζον τὴν περισσοτέραν καὶ προπαντὸς ἀδιάσπαστον κλίσιν. Ἔνεκα τούτου δὲν δύναται νὰ ὑπάρξῃ ἀμφιβολία ὅτι ὁ τόπος ὁ ἀποτελέσας τὸ ἐπίκεντρον τοῦ κακοῦ ἦτο ἡ περιοχὴ τῆς μεσαιωνικῆς πόλεως, παρὰ τὸν *λιμένα* τοῦτον⁶. Ἐκεῖ ἀσφαλῶς συνεκεντρώθησαν τὰ περισσότερα ὕδατα, συρρεύσαντα ἀποτόμως διὰ τῶν καθέτων, *διηρηκῶν* ὁδῶν τοῦ Ἴπποδαμείου συστήματος καὶ ἐκεῖ ἐρράγη τὸ τεῖχος καὶ ἀπεσοβήθη ἡ μεγαλύτερα καταστροφή: *τοῦ γὰρ τείχους ραγέντος ἐπὶ πολὺν τόπον ἐξέπεσε αὐτὴ τὸ συνεστηκὸς ὕδωρ εἰς τὴν θάλατταν* (XIX, 45, 6).

Μετὰ ἔνδεκα ἔτη ἡ πολιορκία τοῦ Δημητρίου ἀπετέλεσε τὴν μεγάλην δοκιμασίαν τῶν τειχῶν τῆς Ρόδου. Ἴδου πῶς ἀναγράφει ὁ Διόδωρος τὴν γενομένην προπαρασκευὴν τοῦ στόλου καὶ τῆς λοιπῆς δυνάμεως (XX, 82,4): *εἶχε δὲ ναῦς μακρὰς μὲν παντοίας μεγέθει διακοσίας, ὑπηρετικὰ δὲ πλείω τῶν ἑκατὸν ἑβδομήκοντα· ἐν δὲ τούτοις ἐκομίζοντο στρατιῶται βραχὺ λειπόμενοι τῶν τετρακισμυρίων σὺν ἱππέσσι καὶ τοῖς συμμαχοῦσι πειραταῖς. ὑπῆρχε δὲ καὶ βελῶν παντοίων πλῆθος καὶ πάντων τῶν πρὸς πολιορκίαν χρησίμων μεγάλη παρασκευή. χωρὶς δὲ τούτων ἰδιωτικὰ πόρια συνηκολούθει τῶν ταῖς ἀγοραῖς χρωμένων βραχὺ λειπόμενα τῶν χιλίων.*

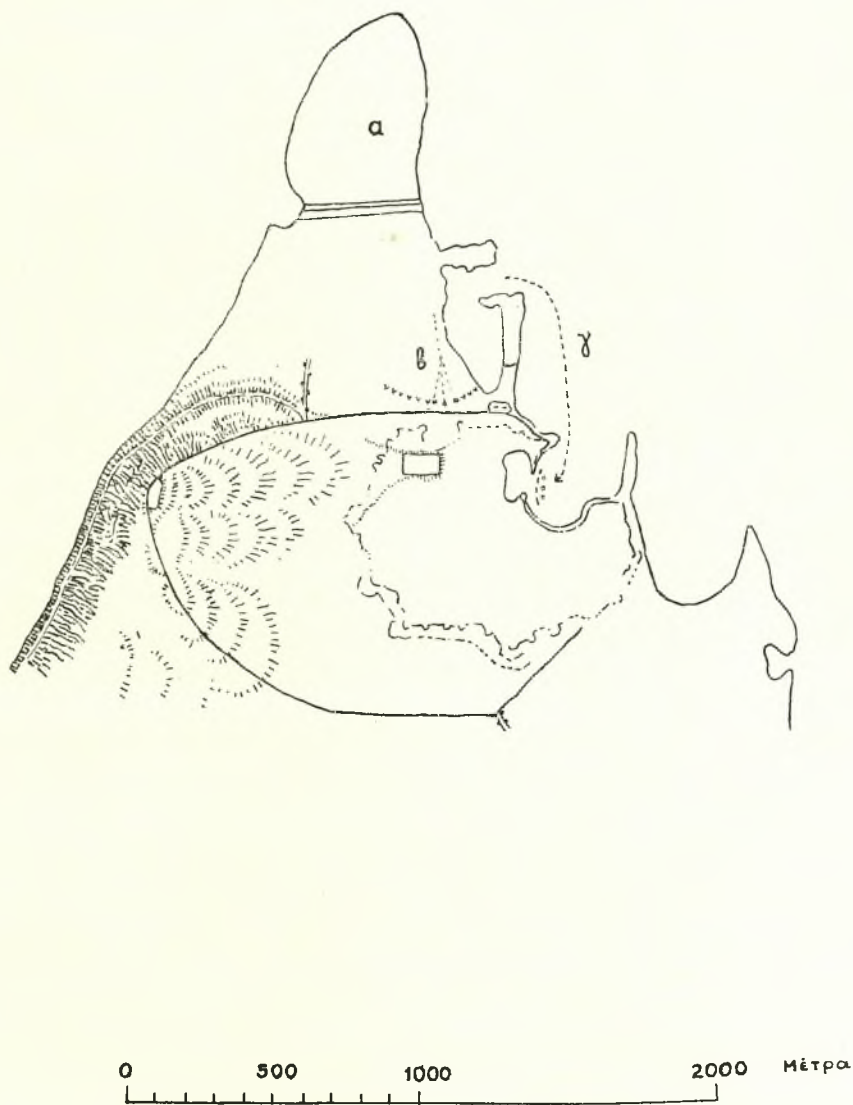
Ἐν συνεχείᾳ ὁ Διόδωρος (XX, 83,1) ἀναφέρει τὴν ἐπίδειξιν δυνάμεως εἰς τὴν ὁποίαν προέβη ὁ Δημήτριος, διατάξας τὸν στόλον, μετὰ τὴν ἐκκίνησιν ἐκ τῆς Μικρᾶς Ἀσίας, εἰς τρόπον ὥστε πάντα τὸν ἀνὰ μέσον τόπον τῆς τε νήσου καὶ τῆς ἀντικειμένης παραλίας συμπεπληρωμένον φαίνεσθαι τοῖς πλοίοις καὶ πολὺν φόβον καὶ κατάπληξιν παρέχεσθαι τοῖς ἀπὸ τῆς πόλεως θεωροῦσιν.

Ἡ ἔναρξις τῆς πολιορκίας περιγράφεται ὡς ἐξῆς (XX, 83, 3-4): *εἰθ' ὁ μὲν Δημήτριος κατέπλευσεν εἰς τὴν νήσον, ἀποβιβάσας δὲ τὴν δύναμιν κατεστρατοπεύδεν πλῆσιον τῆς πόλεως, ἐκτὸς βέλους ποιησάμενος τὴν παρεμβολήν. εὐθὺς δὲ τῶν πειρατῶν καὶ τῶν ἄλλων τοὺς εὐθέτους ἐξέπεμψε πορθήσοντας τὴν νήσον καὶ κατὰ γῆν καὶ κατὰ θάλατταν.*

4. Περὶ τῆς σημασίας τοῦ χαρακτηρισμοῦ *θεατροειδής* βλ. I. Δ. Κοντῆ, Συμβολὴ εἰς τὴν μελέτην τῆς ρυμοτομίας τῆς Ρόδου, 7 ἐξ.

5. AM 73 (1958) 148, Πίν. III καὶ IV. Ἐκ τοῦ Πίνακος IV ἐλήφθη καὶ τὸ Σχεδ. 4 τοῦ παρόντος.

6. Περὶ τῆς ὅλης ἰδιαιτέρας φροντίδος πρὸς ἀποχέτευσιν τῶν ὑδάτων τῆς περιοχῆς αὐτῆς, ἡ ὁποία ἐλήφθη πρὸ τοῦ "κατακλυσμοῦ" ἢ ἀμέσως μετ' αὐτόν, διὰ τῆς κατασκευῆς πυκνοῦ συστήματος ὑπονόμων βλ. Κοντῆ, Συμβολὴ εἰς τὴν μελέτην τῆς ρυμοτομίας τῆς Ρόδου, 11 ἐξ.



Σχ. 2. Σχεδιογράφημα τής πολιορκίας τής Ρόδου υπό του Δημητρίου κατὰ Schramm. (α. Στρατόπεδον Δημητρίου, β. Τόπος επιθέσεως, γ. Κατεύθυνσις επιθέσεως έναντίον του μεγάλου λιμένος)

ἐδενδροτόμησε δὲ καὶ τὴν πλησίον χώραν καὶ καθεΐλε τὰς ἐπαύλεις, ἐξ ὧν ὠχύρωσε τὴν στρατοπεδείαν, περιβαλὼν τριπλῶ χάρακι καὶ σταυρώμασι πυκνοῖς καὶ μεγάλοις, ὥστε τὴν τῶν πολεμίων βλάβην γενέσθαι τῶν ἰδίων ἀσφάλειαν. μετὰ δὲ ταῦτα πάση τῇ δυνάμει καὶ τοῖς πληρώμασιν ἔχωσεν ἐν ὀλίγαις ἡμέραις τὸ μεταξὺ τῆς πόλεως διαλαεῖπον πρὸς τὴν ἔκβασιν καὶ κατεσκεύασε λιμένα ταῖς ναυσὶν ἀρκοῦντα.

Περὶ τῆς θέσεως τοῦ στρατοπέδου καὶ τοῦ λιμένος τοῦ Δημητρίου ἐξεφράσθησαν κατὰ καιροῦς διάφοροι ὑποθέσεις, ἐπεκράτησε δὲ τελικῶς ἡ ἄποψις ὅτι ταῦτα εἶχον ἐγκατασταθῆ βορείως τῆς πόλεως, παρὰ τὴν Πανὸς ἄκραν, τὴν σημειουμένην εἰς τοὺς ξυνογλώσσους χάρτας ὡς punta della sabbia ἢ cum-burnu⁷.

Ὅτε τὸ πρῶτον διευτώθη ἡ ὑπόθεσις αὕτη ὀλόκληρος ἡ βόρειος περιοχὴ τῆς πόλεως, μετὰ τοῦ λιμένος τοῦ Μανδρακίου, ἐθεωρεῖτο ὡς κειμένη ἐκτὸς τοῦ ἀρχαίου περιβόλου. Τοῦτο ἐπέτρεπε τὴν ἄνετον θεμελίωσιν τῆς ὑποθέσεως, ἐπὶ τῇ βάσει τῆς διηγήσεως τοῦ Διοδώρου. Ὑπῆρχε δηλαδὴ ἀρκετὸς χώρος διὰ τὴν τοποθέτησιν τοῦ στρατοπέδου καὶ παρ' αὐτὸν παραλία κατάλληλος διὰ τὴν κατασκευὴν τοῦ προχείρου λιμένος. Πρὸς τούτοις ὑπῆρχεν ἀρκετὴ ἀπόστασις μεταξὺ τοῦ ὑποτιθεμένου στρατοπέδου καὶ τῆς θέσεως τοῦ βορείου τείχους τῆς πόλεως, τὸ ὁποῖον ἐπιστεύετο ὅτι ἠκολούθει τὴν γραμμὴν περίπου τοῦ μεσαιωνικοῦ τείχους (Σχ ε δ. 2)⁸. Ἐντὸς τοῦ ἐνδιαμέσου τούτου διαστήματος ἠδύνατο νὰ ἀναπτυχθῆ ἡ χερσαία ἐπίθεσις τοῦ Δημητρίου διὰ τῆς ἐλεπόλεως, τὴν ὁποίαν περιγράφει ὁ Διόδωρος κατὰ τὴν δευτέραν φάσιν τῆς πολιορκίας, καὶ ἡ ὁποία δὲν ἠδύνατο πράγματι νὰ διεξαχθῆ μακρὰν τοῦ στρατοπέδου.

Σήμερον ὅμως ἐξέλιπον αἱ προϋποθέσεις αὗται. Γνωρίζομεν ἤδη ὅτι τὸ μεγαλύτερον τουλάχιστον μέρος τῆς βορείου περιοχῆς κατεῖχετο ὑπὸ τῆς ἀρχαίας πόλεως, ἐκ δὲ τῶν γενομένων στρωματογραφικῶν καὶ ἐν γένει ἀνασκαφικῶν παρατηρήσεων ἐπεβεβαιώθη ὅτι δὲν πρόκειται περὶ μεταγενεστέρως ἐπεκτάσεως, ἀλλὰ περὶ μέρους περιληφθέντος εἰς τὴν πόλιν ἀπὸ τῆς ἰδρύσεώς της.

Ἡ πορεία τοῦ τείχους βορειοδυτικῶς τοῦ τμήματος τὸ ὁποῖον ἔχει ἀποκαλυφθῆ μεταξὺ τοῦ «Ἐθνικοῦ Θεάτρου» καὶ τοῦ μουσουλμανικοῦ τεμένους τοῦ «Μουράτ Ρεῖς»⁹ δὲν ἐξηκριβώθη ἀκόμη. Ἐνεκα τούτου δὲν γνωρίζομεν τὴν θέσιν τοῦ βορείου ὀρίου τῆς πόλεως. Εἶναι ὅμως πολὺ πιθανὸν ὅτι τὸ μέγιστον τουλάχιστον μέρος τῆς μεταξὺ τῶν δύο ἀρχαίων βοηθητικῶν λιμένων ἐκτάσεως, ἦτοι τοῦ παρὰ τὸ «Ξενοδοχεῖον τῶν Ρόδων» ἀπὸ Α καὶ τοῦ ἀποκαλυφθέντος ὑπὸ τοῦ Newton ἀπὸ Δ¹⁰, ἔκειτο ἐντὸς τοῦ περιβόλου. Ἀλλὰ καὶ ἐὰν δεχθῶμεν πρὸς τὸ παρόν, τὴν μᾶλλον ἀπίθανον ὑπόθεσιν, ὅτι τὸ βόρειον τεῖχος ἔβαινε ἀπὸ Α πρὸς Δ, εἰς τὸ ὕψος περίπου τοῦ βορείου λιμενοβραχίονος τοῦ Μανδρακίου, καὶ πάλιν δὲν μεταβάλλονται οὐσιωδῶς τὰ πράγματα· διότι ὁ ἐναπομένον χώρος μέχρι τῆς Πανὸς ἄκρας, καὶ ὑπὸ τὴν σημερινὴν του ἀκόμη ἔκτασιν, τὴν σημαντικῶς αὐξήθεισαν διὰ προσχώσεων ἀπὸ τῆς ἀρχαιότητος, δὲν θὰ ἦτο ἀρκετὸς διὰ νὰ περιλάβῃ ἅπαντα τὰ συναγόμενα ἐκ τῆς διηγήσεως τοῦ Διοδώρου.

Ἐκ τῆς ἀπόψεως ταύτης ἀποκλείεται ἐπίσης ὀλόκληρος ἡ ἀνατολικὴ παραλία τῆς

7. Πρβλ. R. Inghieri, Carta archeol. Rodi, 13, ἀριθμ. 1. L. Laurenzi, Memorie fert, II (1938) 33 ἐξ. Πίν. XXXI.

8. Τὸ Σχ ε δ ι ο ν 2 ἔχει ληφθῆ ἐκ τοῦ βιβλίου τῶν J. Kromayer - G. Weith, Heerwesen und Kriegführung der Griechen und Römer (1928) Πίν. 24, εἰκ. 78. Πρβλ. αὐτ., καὶ σ. 178, 220.

9. Βλ. Inghieri, ἔ. ἀ. 13, ἀριθμ. 2. Laurenzi, ἔ.ἀ. 36, πίν. XXX, εἰκ. 1.

10. Πρβλ. AM 73 (1958) 174.

πόλεως, ὡς καὶ ἡ δυτικὴ, ἡ ἀντιστοιχοῦσα εἰς τὴν κάτω πόλιν, διότι, ὡς θὰ ἴδωμεν ἐξετάζοντες τὰ κατὰ καιροὺς ἀποκαλυφθέντα λείψανα τοῦ τείχους, τοῦτο ἔβαινε ἐγγύτατα τῆς ἀκτῆς. Δὲν εἶναι ὡσαύτως πιθανὸν ὅτι τὸ στρατόπεδον ἐγκατεστάθη ὑπὸ τὴν Ἀκρόπολιν, μεταξὺ αὐτῆς καὶ τῆς δυτικῆς παραλίας, ἐφ' ὅσον, πλὴν τῆς ἐν γένει ἀκαταλληλότητος τοῦ τόπου, τοῦτο συνεπήγετο συνεχῆ καὶ σοβαρὸν κίνδυνον. Σχετικῶς παρατηρεῖται ὅτι ἡ ὄνομασία Ἀκρόπολις δὲν ὀφείλεται εἰς αὐτοτελῆ ἢ ἰδιαιτέρως ἐνισχυμένην ὀχύρωσιν τοῦ ἀπὸ Δ ὑψιπέδου τῆς πόλεως, εἰς τὸ ὁποῖον ἀπεδίδεται¹¹. Τὸ ὑψίπεδον τοῦτο, προοριζόμενον διὰ μνημειακὴν διαμόρφωσιν, δὲν ἐχωρίζετο ἀπὸ τῆς λοιπῆς πόλεως διὰ τείχους, ἀπὸ Δ δὲ καθορίζετο ὑπὸ τοῦ κοινοῦ τείχους, τὸ ὁποῖον ἠκολούθει τὴν γραμμὴν τοῦ φυσικοῦ χείλους τοῦ ὑψιπέδου. Ἡ ἀπότομος ἐν τούτοις κάθοδος τοῦ ἐδάφους πρὸς τὴν παραλίαν προσέδιδεν εἰς τὴν πλευρὰν ταύτην σημαντικὴν ὀχυρότητα, ἀκριβῶς διότι παρεῖχε τὴν εὐχέρειαν ἀποτελεσματικῆς προσβολῆς τῶν ἐπιχειρούντων ἄνοδον ἢ τῶν ὀπισσῆποτε εὐρισκομένων ἐπὶ τῆς κλειτύς.

Ἐπολείπεται λοιπὸν ἡ νοτιὰ πλευρὰ τοῦ περιβόλου τῆς πόλεως, ἡ πρὸς τὸ ἐσωτερικὸν τῆς νήσου, ἡ ὁποία καὶ ἐμφανίζει μοναδικὰ πρᾶγματι πλεονεκτήματα ἀπὸ τῆς ἀπόψεως τῆς ἐνδιαφερούσης ἐνταῦθα. Ἐν πρώτοις διὰ τῆς παρ' αὐτὴν ἐγκαταστάσεως τοῦ στρατοπέδου τῶν πολιορκητῶν ἐξησφαλίζετο ὁ ἀποκλεισμός τῆς πόλεως κατὰ γῆν καὶ μάλιστα ἡ ἀποκοπὴ τῆς ἀπὸ τῆς λοιπῆς νήσου τοιαύτη δὲ ἀποκοπὴ φαίνεται ὅτι συνέβη πρᾶγματι, ἐὰν κρίνωμεν ἐκ τοῦ γεγονότος, ὅτι, μετὰ τὴν σημειουμένην ὑπὸ τοῦ Διοδώρου ἀποστολὴν τῶν πειρατῶν καὶ τῶν ἄλλων πρὸς ἐκπόρθησιν τῆς νήσου, οὐδεμία πλέον μνεῖα γίνεται αὐτῆς μέχρι πέρας τοῦ πολέμου. Παρὰ τὴν πλευρὰν ταύτην ὑπῆρχεν ἐπίσης ἕκτασις πολλὴ καὶ κατάλληλος διὰ τὴν ἐγκατάστασιν στρατοπέδου, ὡς ἐπίσης καὶ διὰ τὴν ἐν γένει κίνησιν τῶν πολιορκητῶν, ἡ δὲ ὅλη περιοχὴ ἦτο καθαρῶς ἀγροτικὴ. Τοῦτο ἔχει ἰδιαιτέραν σημασίαν, διότι, ὡς συνάγεται ἐκ τῆς διηγήσεως τοῦ Διοδώρου, ἀλλὰ καὶ ἐκ τῆς γνωστῆς παραδόσεως περὶ τῆς συναντήσεως τοῦ Δημητρίου μετὰ τοῦ ζωγράφου Πρωτογένους, τὴν ὁποίαν μεταδίδει ὁ Πλίνιος, ὑπὸ διαφόρους δὲ παραλλαγὰς καὶ ἄλλοι¹², τὸ στρατόπεδον ἔκειτο παρὰ τοιαύτην περιοχὴν. Ὑπῆρχον δηλαδὴ εἰς τὴν πλησίον χώραν κῆποι, ἐπαύλεις καὶ δένδρα, εἰς πλῆθος μάλιστα ἐπιτρέπον τὴν ἐκ τῆς δειροτομήσεως ἐξασφάλισιν τῆς πολλαπλῆς ὀχυρώσεως τοῦ στρατοπέδου. Τοιαύτη δυνατότης παρ' οὐδεμίαν ἄλλην τῶν πλευρῶν τῆς πόλεως ὑφίστατο.

Ἀκριβέστερος καθορισμός τοῦ τόπου εἰς τὸν ὁποῖον ἐγκατεστάθη τὸ στρατόπεδον παρὰ τὴν νοτιὰν πλευρὰν τοῦ περιβόλου δὲν εἶναι πρὸς τὸ παρὸν δυνατὸς. Ὡς ἐκ τούτου δὲν δυνάμεθα νὰ συμπεράνωμεν μετὰ πλήρους βεβαιότητος ἐὰν εὐρίσκοντο εἰς τὴν νοτιοανατολικῶς τῆς πόλεως κειμένην παραλίαν ἢ τὴν νοτιοδυτικῶς, ἡ ἔκβασις καὶ ὁ κατασκευασθεὶς πρόχειρος λιμὴν, ὁ ὁποῖος ἔπρεπε νὰ συνδέεται ἀμέσως πρὸς τὸ στρατόπεδον.

Ὅπισσῆποτε σημειοῦνται σχετικῶς τὰ κάτωθι· ἡ νοτιοανατολικῶς τῆς πόλεως κειμένη παραλία, ἥτοι ἡ ἐκτεινομένη πέραν τῶν σημερινῶν νεκροταφείων, ἦτο κατάλληλος διὰ τὴν ἀπόβασιν τῶν πολιορκητῶν, τὰ δὲ ἀπὸ Δ ὑπερκείμενα ὑψίπεδα ἦσαν ἐπίσης κατάλληλα διὰ τὴν στρατοπέδουσιν τῶν. Ἐπιπροσθέτως, ἐὰν ἐγκαθίστατο εἰς τὴν θέσιν ταύτην τὸ κέντρον τῶν ναυτικῶν ἐπιχειρήσεων τοῦ Δημητρίου, θὰ διηκολύνοντο

11. Ἐν σχέσει πρὸς τὴν Ἀκρόπολιν βλ. ΠΑΕ 1952, 547 ἐξ. AM 73 (1958) 153.

12. Βλ. τὰ σχετικὰ χωρία εἰς A. Reinach, Recueil Milliet, I, 362 ἐξ. ἀριθμ. 491 ἐξ.

σημαντικῶς, τουλάχιστον ὑπὸ εὐνοϊκὰς καιρικὰς συνθήκας, αἱ ἐπιθέσεις ἐναντίον τοῦ *μεγάλου λιμένος* τῆς πόλεως, ὁ ὁποῖος ἀπετέλεσε κύριον στόχον κατὰ τὴν πρώτην μάλιστα φάσιν τοῦ πολέμου: *πᾶσα γὰρ ἦν ἡ σπουδὴ περὶ τὸ κρατῆσαι τούτου καὶ τῆς σιτοπομπείας ἀποκλεῖσαι τοὺς κατὰ τὴν πόλιν* (XX, 88, 1 Πρβλ. καὶ 85, 4).

Παρὰ ταῦτα ὅμως δὲν φαίνεται πιθανὴ ἡ ὑπόθεσις ὅτι ὁ λιμὴν τοῦ Δημητρίου εἶχεν ἐγκατασταθῆ εἰς τὴν ἐν λόγῳ θέσιν· κυρίως διότι ὀλόκληρος ἡ παρὰ τὴν πόλιν ἀνατολικὴ παραλία πλήττεται ὑπὸ σφοδροτάτων νοτίων ἀνέμων κατὰ τὸ μέγιστον μέρος τοῦ ἔτους. Οἱ ἄνεμοι οὗτοι καθιστοῦν ἀδύνατον τὴν κίνησιν καὶ συχνότατα ἐπικίνδυνον τὴν παραμονὴν πλοίων, ἀκόμη καὶ ἐντὸς τῶν κανονικῶς κατεσκευασμένων λιμένων τῆς πόλεως· ἐδυσχέρανον δὲ σημαντικῶς καὶ τὰς ἐναντίον αὐτῶν ἐπιχειρήσεις τοῦ Δημητρίου (XX 86, 1. 88,7), ὁ ὁποῖος ἠναγκάσθη τελικῶς νὰ μετατοπίσῃ τὸ κέντρον τοῦ βάρους τοῦ ἀγῶνος ἀπὸ τῆς θαλάσσης εἰς τὴν ξηρὰν (XX, 91, 1). Τὸ μειονέκτημα τοῦτο τῆς ἀνατολικῆς παραλίας, τὸ ὁποῖον ὑπεχρέωσε προφανῶς τοὺς Ροδίους εἰς τὴν κατασκευὴν τοῦ σημειωθέντος ἤδη δυτικοῦ βοηθητικοῦ λιμένος, τοῦ λιμένος τοῦ Newton, δὲν εἶναι πιθανὸν ὅτι δὲν τὸ ἐγνώριζεν ὁ Δημήτριος ὅτε ἐπεχείρησε τὴν ἐκστρατείαν του.

Ὡς πρὸς τὴν νοτιοδυτικῶς τῆς πόλεως κειμένην παραλίαν, αὕτη περιλαμβάνεται εἰς τὸν κόλπον τῆς Ἰαλυσίας, τὸν σημερινὸν κόλπον τῶν Τριάντα, ὁ ὁποῖος εὑρίσκεται ἀκριβῶς ἐναντι τοῦ μικρασιατικοῦ λιμένος τῶν Λωρύμων. Ὁ λιμὴν οὗτος, κατὰ τὸν Διόδωρον (XX, 82, 20), ἀπετέλεσε τὸ κέντρον τῆς προπαρασκευῆς τοῦ Δημητρίου καὶ τὴν ἀφετηρίαν τῆς ἐναντίον τῆς Ρόδου ἐπιχειρήσεως. Ὁ κόλπος τῶν Τριάντα, πρὸς τούτοις, ἔνεκα τῆς εὐρύτητος καὶ τῆς ὀμαλότητος τῆς παραλίας του (Πίν. 31) προσφέρεται ὑπὲρ πάντα ἄλλον τόπον τῆς νήσου διὰ τὴν διενέργειαν ἀποβάσεως τοῦ εἶδους καὶ τῆς ἐκτάσεως τῆς ἐπιχειρηθείσης ὑπὸ τοῦ Δημητρίου. Διὰ τὸν λόγον αὐτὸν εἰς τὴν παρὰ τὴν πόλιν δυτικὴν παραλίαν ἀπεβιάσθη καὶ κατὰ τὸ 1480 ἡ κυρία δύναμις τοῦ Μωάμεθ τοῦ Πορθητοῦ, ὅτε οὗτος, ἐκκινήσας ἐκ τοῦ Μικρασιατικοῦ ἐπίσης λιμένος τοῦ Φύσκου, κειμένου ὄχι μακρὰν τῶν Λωρύμων, ἐπεχείρησε τὴν πρώτην Τουρκικὴν πολιορκίαν τῆς Ρόδου (Πίν. 33)¹³. Σημειωτέον ὅτι ἡ πολιορκία αὕτη παρουσιάζει πολλὰς ὁμοιότητας πρὸς τὴν πολιορκίαν τοῦ Δημητρίου, αἱ δὲ διαφοραὶ τῆς ὀφείλονται κυρίως εἰς τὴν μικροτέραν ἔκτασιν τῆς μεσαιωνικῆς πόλεως καὶ τὴν ἤδη ἀρξαμένην χρῆσιν τῆς πυρίτιδος.

Δι' ἐκεῖνον ὁ ὁποῖος ἤθελε διενεργήσει ἀπόβασιν εἰς τὸν κόλπον τῶν Τριάντα κατὰ τὴν ἀρχαιότητα, προσεφέροντο πρὸς στρατοπέδευσιν, *πλησίον τῆς πόλεως*, τὰ νοτιοδυτικῶς τῆς Ἀκροπόλεως πεδία (Πίν. 32 α-β), παρὰ τὰ ὁποῖα διήρχετο καὶ ἡ κυριώτερα ἐξωτερικὴ ὁδός, ἡ συνδέουσα τὴν πόλιν πρὸς τὴν λοιπὴν νήσον. Ἀπὸ τῆς θέσεως ταύτης, κειμένης παρὰ τὸ ὑψηλότερον σημεῖον τῆς περιοχῆς, ἦτο δυνατὴ ἡ ἄμεσος ἐποπτεία ὀλοκλήρου τῆς γραμμῆς τοῦ νοτίου περιβόλου τῆς πόλεως. Ἡ κάθοδος ἀπὸ τοῦ στρατοπέδου πρὸς τὴν δυτικὴν παραλίαν ἦτο δυνατὸν νὰ γίνεταί ἀσφαλῶς διὰ τινος τῶν κοιλάδων ἢ χαραδρῶν, τῶν εὐρισκομένων νοτίως τῆς πόλεως (Πίν. 32 γ). Ἡ ἔκβασις ὅμως, παρὰ τὴν ἀκάλυπτον, ἀπὸ τῆς πλευρᾶς τῆς ἀκροπόλεως, παραλίαν καὶ μάλιστα ὁ πρόχειρος λιμὴν, ὁ κατασκευασθεὶς ὑπὸ τοῦ Δημητρίου, κατὰ πᾶσαν πιθανότητα, εἰς τὸ μέρος τοῦ κόλπου τὸ πρὸς τὴν πόλιν, εἶχον πράγματι ἀνάγκην προχώματος, ὁμοίου

13. Πρβλ. C. Torr, *Rhodes in modern times*, 17 ἐξ.

πρὸς ἐκεῖνο, τοῦ ὁποῖου τὴν χῶσιν, *πάση τῇ δυνάμει καὶ τοῖς πληρώμασιν*, ἀναφέρει ὁ Διόδωρος.

Τὰ τεῖχη τῆς πόλεως ἀναφέρονται τὸ πρῶτον ὑπὸ τοῦ Διοδώρου κατὰ τὴν περιγραφὴν τῆς προπαρασκευῆς τῶν Ροδίων πρὸς ἄμυναν (XX, 84, 5) : . . *τινὲς δὲ τὰ πεπονηκότα τῶν τειχῶν ἐπεσκεύαζον, πλεῖστοι δὲ λίθους πρὸς τὰ τεῖχη φέροντες ἐσώρευον*. Ἐφ' ὅσον οὐδεμία ἐπιχειρήσις τοῦ Δημητρίου ἀναφέρεται προηγουμένως, εἶναι φανερόν ὅτι τὴν ἐπισκευὴν τῶν τειχῶν εἶχε καταστήσει ἀναγκαίαν ἢ παραμέλησις τῆς ὀχυρώσεως κατὰ τὴν προηγηθεῖσαν εἰρηνικὴν διὰ τὴν Ρόδον περίοδον (πρβλ. XX, 81). Ὡς πρὸς τοὺς συσσωρευθέντας λίθους, οὗτοι προωρίζοντο ἀναμφιβόλως διὰ τὴν ἀποκατάστασιν τῶν ἐπικειμένων βλαβῶν τῶν τειχῶν, ἐπίσης δὲ καὶ διὰ τὴν συμπλήρωσίν των, περὶ τῆς ὁποίας γίνεται λόγος κατωτέρω¹⁴.

Περιγράφων ὁ Διόδωρος (XX, 85, 1) τὴν προπαρασκευὴν τῆς ἐπιθέσεως ἐναντίον τοῦ *μεγάλου λιμένος*, λέγει ὅτι ὁ Δημήτριος, πλὴν τῶν ἄλλων, κατεσκεύασε *δύο πύργους τετραστέγους ὑπερέχοντας τοῖς ὕψεσι τῶν ἐπὶ τοῦ λιμένος πύργων*. Ἐκ τῶν μετέπειτα ἀναφερομένων ἐπιθέσεων καθίσταται προφανὲς ὅτι πρόκειται περὶ πύργων τοῦ παρὰ τὸν λιμένα διερχομένου τείχους καὶ ὄχι περὶ ἄλλων ἀνηκόντων εἰς σύστημα εἰδικῆς ὀχυρώσεως τοῦ λιμένος¹⁵. Ὅτι ὁ *μέγας λιμὴν* ἄλλωστε δὲν περιελαμβάνετο εἰς τὴν ὀχύρωσιν συνάγεται καὶ ἐκ τοῦ γεγονότος ὅτι διὰ τὴν ὑπεράσπισίν του οἱ Ρόδιοι *δύο μὲν οὖν ἔστησαν μηχανὰς ἐπὶ τοῦ χώματος, τρεῖς δ' ἐπὶ φορτηγῶν πλοίων πλησίον τῶν κλειθρῶν τοῦ μικροῦ λιμένος . . . ἐπέστησαν δὲ τοῖς ὁρμοῦσι τῶν φορτηγῶν πλοίων ἐν τῷ λιμένι βελοστάσεις οἰκείας τοῖς ἐπιτίθεσθαι μέλλουσι καταπέλταις* (XX, 85, 4). Τὰ πρόχειρα ταῦτα μέτρα δὲν ἴσχυσαν τελικῶς, ὁ *Δημήτριος . . . νυκτὸς ἐδῆας λαβόμενος* ἔλαθε *παρὰ πλεύσας καὶ καταλαβόμενος ἄκρον τὸ χῶμα τοῦ μεγάλου λιμένος* εὐθὺς *περιεχαράκωσε τὸν τόπον καὶ διέφραξε θυρώμασι καὶ πέτροις, ἐξεβίβασε δ' εἰς αὐτὸν στρατιώτας τετρακοσίους καὶ βελῶν πλήθος παντοδαπῶν, ἀπέχοντος ἀπὸ τῶν τειχῶν τοῦ τόπου τούτου πέντε πλέθρα* (XX, 86, 1)¹⁶.

Οὐδὲν ἀντιθέτως κατάρθρωσεν ὁ Δημήτριος ἐναντίον τοῦ δευτέρου τῶν θαλασσιῶν στόχων του, τοῦ *μικροῦ λιμένος*, ὁ ὁποῖος καὶ ἄλλοθεν μαρτυρεῖται ὡς κλειστὸς λιμὴν (βλ. κατωτέρω). Ἡ ἀποκάλυψις τῶν λειψάνων τῶν νεωρίων παρὰ τὸν λιμένα τοῦτον, ὁ ὁποῖος φαίνεται ὅτι ἠσφαλίζετο καὶ δι' ὀχυρώσεως, ἐπηλήθευσε τὴν παλαιότερον γενομένην ὑπόθεσιν περὶ τοῦ πολεμικοῦ του χαρακτήρος. Τὸ δυσπρόσβλητον τοῦ λιμένος τούτου ἐξησφάλισε, καθ' ὅλην τὴν διάρκειαν τῆς πολιορκίας, τὴν ἄνετον κίνησιν τοῦ ροδιακοῦ στόλου, ὁ ὁποῖος οὐσιωδέστατα συνέβαλεν εἰς τὴν ἀποτελεσματικὴν ἀντιμετώπισιν τοῦ Δημητρίου.

Εὐθὺς ἐξ ἀρχῆς ὁ Δημήτριος ἠκολούθησε τὴν γνωστὴν τακτικὴν τῆς προσβολῆς τῶν τειχῶν ἐξ ὑψηλοτέρων κατασκευῶν, συγχρόνως δὲ προσεπάθει νὰ ματαιώσῃ καὶ τὴν ὑπὸ τῶν Ροδίων ἐπιχειρουμένην ὑπερύψωσιν τῶν τειχῶν. Οὕτω καὶ πρὸ τῆς ἐγκαταστάσεως ἐπὶ τοῦ *χώματος* τοῦ λιμένος, τοῦ προγεφυρώματός του, ὡς θὰ ἐλέγομεν σήμερον, *τὰς ναῦς προσαγαγῶν ἐντὸς βέλους κατετίτρωσκε τοὺς κατὰ τὴν πόλιν ὑψηλότερα τὰ παρὰ*

14. Πρβλ. σχετικῶς τὴν ὑπόδειξιν τοῦ Φίλωνος (M. Diels-E. Schramm, Exzerpte aus Philons Mechanik VII, VIII, II, 49, 89) : *δεῖ δὲ παρασκευάζεσθαι πρὸς τὰς πολιορκίας ὄπλα καὶ σίδηρον καὶ χαλκὸν καὶ πλίνθους καὶ λίθους χρησίμους πρὸς τὴν οἰκοδομίαν . . .*

15. Περὶ τῶν λιμένων τῆς Ρόδου βλ. ΠΑΕ 1953, 279. AM 73 (1958) 154.

16. Πρβλ. ΠΑΕ 1953, 278 ἐξ. 1954, 354 ἐξ.

τὸν λιμένα *τείχη κατασκευάζοντας* (XX, 85, 3). Καὶ μετὰ ταῦτα *τοῖς μὲν ἐλάττωσιν ὄξυβελέσι μακρὰν φερομένοις ἀνεῖργε τοὺς ἐργαζομένους τὸ παρὰ τὸν λιμένα τεῖχος, τοῖς δὲ πετροβόλοις τὰς τε μηχανὰς τῶν πολεμίων καὶ τὸ διὰ τοῦ χώματος τεῖχος τῇ μὲν διέσεισε, τῇ δὲ κατέβαλεν, ἀσθενὲς ὑπάρχον καὶ ταπεινὸν ἐκείνοις τοῖς καιροῖς* (XX, 86, 2).

Τὸ διὰ τοῦ χώματος τεῖχος ἦτο ἀναμφιβόλως τὸ μέρος τῆς ὀχυρώσεως τὸ διασχίζον παρὰ τὴν ἑναρξίν της τὴν τεχνητὴν ἐπίχωση, ἡ ὁποία καθώριζε τὸν λιμένα. Ἄξια ἰδιαιτέρας σημειώσεως εἶναι ἡ ρητὴ μαρτυρία τοῦ Διοδώρου περὶ τῆς ἀσθενείας καὶ καθ' ὄψος ἀνεπαρκείας τοῦ τεύχους τούτου, ὡς ἐπίσης καὶ τὸ γεγονός, ὅτι τὰ μειονεκτήματα ταῦτα, τὰ ὁποῖα, ὡς συνάγεται ἐκ τῆς ὄλης διηγήσεως, δὲν περιορίζοντο μόνον εἰς τὸ ἐν λόγῳ μέρος, ἀναφέρονται ὡς ὑφιστάμενα κατὰ τὸ παρελθόν: *ἐκείνοις τοῖς καιροῖς*.

Ἡ μορφή τῆς ὀχυρώσεως κατὰ τὰ νοτιοανατολικά τοῦ *μεγάλου λιμένος* δὲν εἶναι γνωστή, καίτοι εἰς τὴν περιοχὴν ταύτην ἀπεκαλύφθη, πρὸ δεκαετίας περίπου, τὸ μεγαλύτερον ἐκ τῶν ἀνασκαφέντων μερῶν τοῦ περιβόλου¹⁷. Ὅπωςδήποτε ὅμως ἢ ἀπὸ Ν ἄμεσος γειτνίασις τοῦ *μεγάλου λιμένος* πρὸς τὸν ἀρχαῖον βοθητικὸν λιμένα τοῦ σημερινοῦ κόλπου τῆς Ἀκαντιᾶς, ὁ ὁποῖος διεχωρίζετο ἀπ' αὐτοῦ διὰ τοῦ χώματος, φαίνεται ὅτι ἐπέβαλε τὴν κατασκευὴν συνθέτου μορφῆς ὀχυρώσεως. Οὕτω, κατωτέρω, ὁ Διόδωρος (XX, 87, 1) ὁμιλεῖ καὶ περὶ *διατειχίσματος* εὗρισκομένου παρὰ τὴν θέσιν ταύτην: *τὰς μὲν μηχανὰς τὰς ἐπὶ τοῦ χώματος τοῖς ταλαντιαίοις πετροβόλοις συνέτριψε* (ὁ Δημήτριος), *τοῦ δὲ διατειχίσματος τὸ μεσοπύργιον σὺν αὐτοῖς τοῖς πύργοις διέσεισεν. κατελάβοντο δὲ καὶ τῶν στρατιωτῶν τινὲς μέρος τοῦ παρὰ τὸν λιμένα διατειχίσματος· ἐφ' οὗσιν συστραφέντες οἱ Ρόδιοι μάχην συνῆψαν καὶ πολλαπλάσιοι γενόμενοι τοὺς μὲν ἀνεῖλον, τοὺς δ' ἐπανελθεῖν εἰς τοὐπίσω συνηγάκασαν· συνήργει δὲ τοῖς ἐκ τῆς πόλεως ἢ τοῦ παρὰ τὸ τεῖχος τόπου τραχύτης, πολλῶν καὶ μεγάλων πετρῶν κατὰ συνεχῆς κειμένων παρὰ τὴν οἰκοδομὴν ἔξω τοῦ τεύχους.* Ἡ τοιαύτη μορφή τοῦ πρὸ τοῦ ἀρχαίου τεύχους τοῦ λιμένος χώρου, ὁ ὁποῖος μερικῶς περιελήφθη ἐντὸς τοῦ μεσαιωνικοῦ περιβόλου, διεπιστώθη καὶ κατὰ τὴν ἀρχαιολογικὴν ἐξερεύνησιν τῆς περιοχῆς¹⁸.

Ἐσημειώθη ἀνωτέρω ὅτι ἐκ τῶν κατὰ καιροὺς ἀποκαλυφθέντων λειψάνων τοῦ τεύχους συνάγεται ὅτι ὁ περιβόλος τῆς πόλεως ἠκολούθει, κατὰ τὸ μέγιστον μέρος του, τὴν γραμμὴν τῆς παραλίας, διερχόμενος εἰς μικρὰν ἀπόστασιν ἀπ' αὐτῆς. Τοῦτο εἶναι φανερόν καὶ ἐκ τῆς διηγήσεως τοῦ Διοδώρου: *... οἱ μὲν τοῦ Δημητρίου στρατιῶται πανταχοῦ περιπλέοντες κλίμακας προσέφερον τοῖς τεύχεσι καὶ βιαιότερον ἐνέκειντο ... ἐνθα δὴ πολ-*

17. ΠΑΕ 1953, 275 ἐξ. 1954, 354 ἐξ. ΑΜ 73 (1958) παρ. Πίν. 131, 2.

18. Ἀπὸ τῆς παλαιᾶς ἤδη ἐκδόσεως τοῦ Διοδώρου ὑπὸ τοῦ Ρ. Wesseling (Amsterdam 1746) τὸ χωρίον τοῦτο συνεσχετίσθη πρὸς τὰ λεγόμενα ὑπὸ τοῦ Ἀθηναίου τοῦ Μηχανικοῦ περὶ τοῦ Ἀπολλωνίου: *τηλικαῦτα ἤγαγε φορτία λίθων ἐπὶ τὸ χῶμα τὸ περὶ τὸν λιμένα τὸν ἐν Ρόδῳ, ὥστε καὶ ἀπορῆσαι πολλάκις τοὺς ὄρωντας αὐτὰ, πῶς ποτε εἰς τὰς ναῦς ἀνελάμβανε καὶ τίνι τρόπῳ ἐξείλετο αὐτὰ* (Πρβλ. C. Wescher, *Poliorettique des Grecs*, 1867). Κύριον μέσον προστασίας τῶν λιμενικῶν κατασκευῶν τῆς Ρόδου, μέχρι σήμερον, ἀπὸ τῶν φοβερῶν νοτίων ἀνέμων, οἱ ὁποῖοι πλήττουν τὴν πόλιν (βλ. κατωτέρω), ἀποτελεῖ ἡ τοποθέτησις μεγάλων βράχων, ἥδη δὲ καὶ ὄγκων ἐκ σκιροκονιάματος. Πολλοὶ τῶν βράχων, οἱ ὁποῖοι κείνται παρὰ τοὺς βραχίονας ἀμφοτέρων τῶν ἐν λειτουργίᾳ λιμένων, εἶναι φανερόν ὅτι ἐτέθησαν ἐκεῖ ἀπὸ τῆς πρώτης κατασκευῆς τῶν κατὰ τὴν ἀρχαιότητα, ἐκ δὲ τοῦ βραχίονος τοῦ νοτιωτέρου τῶν βοθητικῶν λιμένων, τῆς Ἀκαντιᾶς, διασφύζονται κυρίως οἱ παρὰ τὸ ἀρχαῖον χῶμα τεθέντες προστατευτικοὶ βράχοι. Παρὰ ταῦτα δὲν εἶναι πιθανόν ὅτι ὁ Διόδωρος ἐννοεῖ τοιοῦτου εἶδους φορητοῦς βράχους. Μᾶλλον ὁμιλεῖ περὶ τῆς φυσικῆς πετρώδους συστάσεως τῆς πρὸ τοῦ τεύχους παραλίας (Πρβλ. ΠΑΕ. 1954, 357).

λῶν παραβόλως κινδυνευσάντων καὶ συγχνῶν ἀναβάντων ἐπὶ τὰ τεῖχη συνίστατο κρατερὰ μάχη (XX, 87, 2-3).

Κατωτέρω (XX, 88, 2) ἀναφέρεται καὶ πάλιν νέα δοκιμασία τῶν τειχῶν τοῦ λιμένος ἐξ ἐπιθέσεως τοῦ Δημητρίου: *γενόμενος δ' ἐντὸς βέλους τοῖς μὲν πυρφόροις πολλοῖς οὖσαν εἰς τὰ διωρμισμένα πλοῖα τῶν Ροδίων ἐνέβαλε, τοῖς δὲ πετροβόλοις τὰ τεῖχη διέσεισε.*

Ἡ διήγησις περὶ τῶν ἐπιχειρήσεων τοῦ πρώτου ἔτους λήγει διὰ τῆς ἀποτελεσματικῆς ἐξόδου τῶν Ροδίων, οἱ ὅποιοι, *πύλην ἀνοίξαντες ἐπέθεντο τοῖς τὸ χῶμα κατελιηφόσι, κατορθώσαντες νὰ αἰχμαλωτίσουν τοὺς τετρακοσίους καὶ νὰ ἐξουδετερώσουν ὀριστικῶς τὸν κίνδυνον τοῦ λιμένος* (XX, 88, 7).

Ἀπὸ τῆς ἀνοίξεως τοῦ 304 ὁ Δημήτριος, ὡς ἐσημειώθη ἤδη, μετέβαλε τακτικῆν: *ἐπὶ ταῖς κατὰ θάλατταν προσβολαῖς ἀποτυγχάνων, ἀπὸ τῆς γῆς διέγνω τὰς ἐπιθέσεις ποιεῖσθαι* (XX, 91, 1).

Ἐνταῦθα ἐνδιαφέρει ἐν πρώτοις ἡ προετοιμασία τοῦ τόπου εἰς τὸν ὁποῖον ἔμελλε νὰ κινήθῃ ἡ περίφημος *ἐλέπολις, ὑπεραίρουσα πολὺ τῷ μεγέθει τῶν πρὸ αὐτῆς γενομένων, ὡς καὶ τὰ ἔξαρτήματά της* (XX, 91, 2). *Τοῖς δ' ἐκ τῶν νεῶν πληρώμασιν ἀνεκάθαρε τὸν τόπον ἐπὶ σταδίους τέτταρας, δι' ὧν ἔμελλεν προσάξειν τὰς κατασκευασθείσας μηχανάς, ὥστε γίνεσθαι τὸ ἔργον ἐπὶ μῆκος μεσοπυργίων ἕξ καὶ πύργων ἑπτὰ* (XX, 91, 8). Ἡ ἀναφερομένη ἔκτασις καὶ τὸ ἀντιστοιχοῦν εἰς αὐτὴν μῆκος τῶν μεσοπυργίων καὶ πύργων καθορίζουν μετὰ βεβαιότητος τὴν πλευρὰν τοῦ περιβόλου ἢ ὁποῖα ὑπέστη τὴν κυρίαν χερσαίαν ἐπίθεσιν· διότι παρ' οὐδεμίαν τῶν ἄλλων πλευρῶν, πλὴν τῆς νοτίας, ἦτο δυνατόν νὰ παρασκευασθῇ τοσαύτη ἰσόπεδος ἔκτασις. Ἐπιχειρήσις ἄλλωστε τοῦ εἶδους καὶ τοῦ μεγέθους τῆς ἀναληφθείσης ὑπὸ τοῦ Δημητρίου διὰ τῆς κατασκευῆς τῆς ἐλεπόλεως δὲν ἦτο δυνατόν, ὡς εἴπομεν, νὰ γίνῃ εἰς μεγάλην ἀπόστασιν ἀπὸ τοῦ στρατοπέδου, τὸ ὁποῖον εὐρίσκετο εἰς ἄμεσον ἐπικοινωνίαν μετὰ τοῦ λιμένος τοῦ ἀποτελοῦντος τὴν ναυτικὴν βάσιν τῆς πολιορκίας. Ὡς πρὸς τὴν χρῆσιν τῶν πληρωμάτων τῶν πλοίων πρὸς ἀνακάθαρσιν τοῦ τόπου, αὕτη ὠφείλετο, κατὰ πᾶσαν πιθανότητα, εἰς τὴν ἀπασχόλησιν σημαντικοῦ ἀριθμοῦ στρατιωτῶν εἰς ἔργα σχετιζόμενα πρὸς τὴν κατασκευὴν τῆς ἐλεπόλεως καὶ τῶν ἄλλων μηχανῶν, διὰ τὰς ὁποίας, ὡς σημειοῦται ὑπὸ τοῦ Διοδώρου, ἐχρηιάσθησαν σχεδὸν τριάκοντα χιλιάδες τεχνιτῶν καὶ ἄλλων *τοῖς ἔργοις προσιόντων* (XX, 91, 8).

Ἐν σχέσει πρὸς τὴν νοτίαν πλευρὰν τοῦ περιβόλου παρατηρεῖται ὅτι τμήματα ἀξιόλογα ἀπεκαλύφθησαν κυρίως παρ' ἀμφοτέρα τὰ πέρατά της¹⁹, ἤτοι ἀπὸ Δ παρὰ τὸ νότιον ὄριον τῆς ἀκροπόλεως, ἀπὸ Α δὲ παρὰ τὴν ὄχθην τοῦ χειμάρρου τοῦ Ροδινοῦ, ὁ ὁποῖος ὀρίζει κατὰ τὰ νοτιοδυτικὰ τὴν πόλιν. Τὸ τμήμα μάλιστα, τὸ ὁποῖον σφύζεται εἰς τὴν θέσιν ταύτην, πλησίον τῆς ἀρχαίας γεφύρας τοῦ χειμάρρου, περιλαμβάνει καὶ λείψανα ἐνὸς πύργου. Ἡ μεταξὺ τῶν τμημάτων τούτων πορεία τοῦ τεύχους, ἀπὸ τῆς Ἀκροπόλεως πρὸς τὴν ἀνατολικὴν παραλίαν, δὲν εἶναι ἀκόμη γνωστὴ εἰς τὰς λεπτομερείας της. Συνάγεται ὅμως μετὰ πολλῆς πιθανότητος ἐξ ἄλλων τμημάτων σημειωθέντων εἰς παλαιότερους χάρτας τῆς περιοχῆς, ἐκ τῆς φυσικῆς διαμορφώσεως τοῦ ἐδάφους, ὡς ἐπίσης καὶ ἐκ τῶν σημείων μέχρι τῶν ὁποίων ἔχουν ἀποκαλυφθῆ λείψανα οἰκοδομῶν κειμένων ἐντὸς τῆς πόλεως ἢ ταφικὰ εὐρήματα ἀνήκοντα εἰς τὴν ἐκτὸς τῆς πόλεως νεκρόπολιν.

19. Inglieri, ἔ. ἀ. ἀριθμ. 22.

Ἄκριβέστερος καθορισμός τοῦ μέρους τοῦ νοτίου περιβόλου, τὸ ὁποῖον προσεβλήθη διὰ τῆς ἐλεπόλεως, θὰ καταστή δυνατὸς μόνον ὅταν ἀποκαλυφθοῦν λείψανα τοῦ θεάτρου τῆς πόλεως²⁰. διότι ὡς προκύπτει μετὰ βεβαιότητος ἐκ τῆς διηγήσεως τοῦ Διοδώρου, τὸ θέατρον εὐρίσκετο πλησίον εἰς τὸ μέρος τοῦτο. Οὕτω πρὸ τῆς ἐνάρξεως τῆς προσβολῆς, ὅτε παρεσκευάζετο ὁ τόπος διὰ τὴν ἐλέπολιν, οἱ Ρόδιοι, λέγει ὁ Διόδωρος (XX, 93, 1), θεωροῦντες τὴν προκοπὴν τῶν παρὰ τοῖς πολεμίοις ἔργων κατεσκευάσαν ἐντὸς ἑτερον τεῖχος παράλληλον τῷ μέλλοντι πολεῖν κατὰ τὰς προσβολάς. ἐχρῶντο δὲ λίθοις καθαιροῦντες τοῦ θεάτρου τὸν περίβολον καὶ τὰς πλησίον οἰκίας, ἔτι δὲ τῶν ἱερῶν ἔνια, τοῖς θεοῖς ἐδξάμενοι καλλίονα κατασκευάσειν σωθείσης τῆς πόλεως. Κατωτέρω θὰ ἴδωμεν ὅτι στρατιῶται τοῦ Δημητρίου, εἰσδύσαντες ὀλίγον εἰς τὴν πόλιν διὰ ρήγματος ἐπενεχθέντος εἰς τὸ τεῖχος ὑπὸ τῶν μηχανῶν, κατάρθωσαν νὰ καταλάβουν μέρος τοῦ περι τὸ θέατρον τόπον (XX, 98, 6).

Τὸ θέατρον ἀναφέρεται ὑπὸ τοῦ Διοδώρου καὶ κατὰ τὴν μνημονευθεῖσαν ἤδη περιγραφὴν τοῦ κατακλυσμοῦ τοῦ 316. Οὗτος ὁμιλεῖ περὶ τῆς ἐπικινδύνου ἀνυψώσεως τοῦ συγκεντρωθέντος ὕδατος, καθορίζων αὐτὴν ἐν σχέσει πρὸς τὰ δημόσια κτίσματα τῆς περιοχῆς, ἣ ὅποια ἀπετέλεσε τὸ ἐπίκεντρον τοῦ κακοῦ, ἥτοι ἐν σχέσει πρὸς τὸ Δεῖγμα, τὸ Διονύσιον καὶ τὸ Ἀσκληπιεῖον, κείμενον, κατὰ πᾶσαν πιθανότητα, εἰς τὸ ὕψος περιπυ τῆς δυτικῆς πλευρᾶς τῆς μεσαιωνικῆς ὀχυρώσεως²¹. Ἐν συνεχείᾳ, λέγει, οἱ κάτοικοι διὰ νὰ σωθοῦν, οἱ μὲν εἰς τὰ πλοῖα συνέφυγον, οἱ δ' ἐπὶ τὸ θέατρον ἀνέδραμον (XIX, 45, 5). Οὐδεμία, ὡς ἐκ τούτου, δύναται νὰ ὑπάρξῃ ἀμφιβολία ὅτι τὸ θέατρον εὐρίσκετο ὑψηλότερον, ἥτοι δυτικώτερον τῆς περιοχῆς τῆς μετέπειτα μεσαιωνικῆς πόλεως, ἣ ὅποια, ὡς εἶδομεν, κατεκλύσθη κυρίως καὶ συγκεκριμένως, ἐφ' ὅσον ἐγεινίαζε πρὸς τὸν νότιον περίβολον τῆς πόλεως, ὅτι ἔκειτο νοτιοδυτικῶς τῆς περιοχῆς ταύτης²².

Ὁ Δημήτριος, ἀφοῦ προηγουμένως προσεπάθησεν ἀνεπιτυχῶς νὰ εἰσδύσῃ εἰς τὴν πόλιν δι' ὑπονόμου ὀρυχθείσης ὑπὸ τὸ τεῖχος (XX, 94, 1-2), συνεδύασε τὴν διὰ τῆς ἐλεπόλεως γενομένην πρώτην προσβολὴν πρὸς γενικωτέραν ἐπίθεσιν (XX, 95, 3): ἐπὶ δὲ τοὺς λιμένας καὶ τοὺς πλησίον τόπους ἀπέστειλε τὴν ναυτικὴν δύναμιν, πρὸς δὲ τὸ λοιπὸν τεῖχος τὸ δυνάμενον προσβολὰς δεῖξασθαι τὸ πεζὸν στρατόπεδον ἐπιδιείλεν. ἔπειτα δὲ πρὸς ἐν παρακέλευσμα καὶ σημεῖον πάντων συναλαξάντων πανταχόθεν τῇ πόλει προσβολὰς ἐποιεῖτο διασειόντος δ' αὐτοῦ τοῖς κριοῖς καὶ τοῖς πετροβόλοις τὰ τεῖχη... Ἐκτὸς τοῦ νοτίου τεύχους, τοῦ ὁποίου, κατὰ τὰ ἀνωτέρω, μέρος προσεβλήθη ὑπὸ τῆς ἐλεπόλεως καὶ τῶν ἄλλων μηχανῶν, μόνον ἡ δυτικὴ πλευρὰ τῆς Ἀκροπόλεως ἦτο δυνατὸν νὰ προσβληθῇ ἄνευ τῆς ἀμέσου συνεργείας τοῦ στόλου. Ὡς πρὸς τοὺς λιμένας, ἴσως διὰ τοῦ ὀνόματος ὁ Διόδωρος ἐννοεῖ ἐνταῦθα, πλὴν τῶν δύο κυρίων, τοῦ μικροῦ καὶ τοῦ μεγάλου, καὶ τοὺς τρεῖς βοηθητικούς, περὶ τῶν ὁποίων ἐγίνεν ἡδη λόγος· διότι οὕτω μόνον ἢ φράσις: τοὺς λιμένας καὶ τοὺς πλησίον τόπους θὰ καθώριζεν ἐν συνόλω τὴν ἔκτασιν τὴν δυναμένην νὰ προσβληθῇ διὰ τοῦ στόλου καὶ οὕτω θὰ ἦτο νοητὸν τὸ λεγόμε-

20. Τὸ θέατρον τοῦτο εἶναι ἄσχετον πρὸς τὸ μικρὸν, εἰδικῆς λατρευτικῆς χρήσεως, Ἑλληνιστικὸν θέατρον, τὸ ὁποῖον ἀπεκαλύφθη καὶ ἀνεστηλώθη εἰς τὴν ἀνατολικὴν ὑπάρειαν τοῦ λόφου τῆς Ἀκροπόλεως, μεταξὺ τοῦ σταδίου καὶ τοῦ ἱεροῦ τοῦ Πυθίου Ἀπόλλωνος, εἰς τὸ ὁποῖον καὶ φαίνεται ὅτι ἦτο προσηρημένον (πρβλ. Inglieri, ἔ. ἀ. 17, ἀριθμ. 20. Laurenzi, Memorie fert, II (1938) 26 ἔξ.).

21. Πρβλ. AM 73 (1958) 154.

22. Πρβλ. αὐτόθι.

νον, ὅτι ἐν συνδυασμῷ πρὸς τὴν χερσαίαν ἐπίθεσιν, ὁ Δημήτριος, *πανταχόθεν τῇ πόλει τὰς προσβολὰς ἐποίει.*

Ἐκ τῶν πύργων, οἱ ὅποιοι ἐπλήγησαν ἀποτελεσματικῶς διὰ τῆς ἐλεπόλεως καὶ τῶν ἄλλων μηχανῶν, ὁ Διοδώρος διακρίνει ἓνα, τὸν στερεώτατον, ὡς λέγει, ἔνεκα τοῦ τρόπου τῆς κατασκευῆς του (XX, 95, 5): *καὶ Δημήτριος μὲν κατέβαλε τὸν στερεώτατον τῶν πύργων, ὠκοδομημένον ἐκ λίθων τετραπέδων, καὶ μεσοπύργιον ὄλον διέσεισεν, ὥστε μὴ δύνασθαι τοὺς ἐν τῇ πόλει πάροδον ἔχειν ἐπὶ τὰς ἐπάλξεις κατὰ τοῦτον τὸν τόπον.* Τὸ ἐνδιαφέρον ἐνταῦθα εἶναι ὅτι ἢ ὡς ἐξαίρεσις ἐμφανιζομένη τειχοποιία τοῦ πύργου ἐκ τετραπέδων λίθων εἶναι ἢ κανονικὴ τειχοποιία τῶν μέχρι σήμερον ἀποκαλυφθέντων μερῶν τῆς ὀχυρώσεως. Μόνον τὸ σημειωθὲν ἤδη τμήμα κατὰ τὸ νότιον ὄριον τῆς Ἀκροπόλεως εἶναι κατεσκευασμένον δι' ἐμπλέκτον συστήματος²³. Ἀντιθέτως, τὸ ἐπὶ τῆς αὐτῆς νοτίας πλευρᾶς τοῦ περιβόλου ἀποκαλυφθὲν ἀνατολικώτερον τμήμα μετὰ τῶν λειψάνων πύργου εἶναι ἐπίσης συμπαγές. Ἐπὶ τοῦ τιθεμένου ὅμως ἐκ τοῦ χωρίου τούτου ἐρωτήματος, περὶ τοῦ εἶδους τῆς τειχοποιίας, τὸ ὅποιον ἐδέσποζεν εἰς τὴν ὀχύρωσιν τῆς ἐποχῆς τῆς πολιορκίας, δὲν εἶναι δυνατόν νὰ δοθῇ πρὸς τὸ παρὸν ἀπάντησις κατηγορηματικῆ κυρίως διότι ὅ,τι ἔχει λεχθῆ μέχρι τοῦδε ἐν σχέσει πρὸς τὴν χρονολόγησιν τῶν παλαιότερων ἀποκαλυφθέντων μερῶν τοῦ τείχους ἐβασίσθη ἐπὶ ἀπλῶν ἐντυπώσεων ἢ ὑποθέσεων. Θὰ χρειασθῆ, ὡς ἐκ τούτου, νὰ ἐπανεξετασθῆ τὸ ὄλον θέμα καὶ μάλιστα μετὰ συστηματικώτεραν ἐξερεύνησιν τῶν τμημάτων, τὰ ὁποῖα ἀσφαλῶς θὰ ἀποκαλυφθοῦν εἰς τὸ μέλλον.

Ἐκ τῆς ἐν συνεχείᾳ διηγήσεως τοῦ Διοδώρου ἐνδιαφέρει ἐνταῦθα, πλήν τῆς ἀναφερομένης ἀποτελεσματικῆς νυκτερινῆς ἐπιθέσεως τῶν Ροδίων ἀπὸ τοῦ τείχους ἐναντίον τῶν μηχανῶν (XX, 96, 4), καὶ ἡ σημειουμένη λῆψις προχείρων μέτρων πρὸς ἐξασφάλισιν τοῦ μέρους τῆς ὀχυρώσεως, τοῦ ὑποστάντος σοβαρὰν βλάβην (XX, 97, 4): *καθ' ὃν δὴ χρόνον οἱ κατὰ τὴν πόλιν ἄνεσιν λαβόντες τῆς ἀπὸ τῶν μηχανῶν βίας ὠκοδόμησαν τρίτον τεῖχος μνηοειδές, περιλαμβάνοντες τῇ μὲν περιφερείᾳ πάντα τὸν κινδυνεύοντα τόπον τοῦ τείχους· οὐδὲν δ' ἦντον καὶ τάφρω βαθεῖα περιέλαβον τὸ πεπτωκὸς τοῦ τείχους, ὅπως μὴ δύνηται ραδίως ὁ βασιλεὺς ἐξ ἐφόδου μετὰ βάρους εἰσπεσεῖν εἰς τὴν πόλιν.* Ἐν σχέσει πρὸς τὸ μνηοειδές τεῖχος, τὸ σημειούμενον ὡς τρίτον, θὰ ἔπρεπε νὰ ὑπομνησθῆ ἢ προηγουμένη κατασκευὴ καὶ ἑτέρου τείχους, παραλλήλου τῷ μέλλοντι πονεῖν, παρὰ τὴν θέσιν τὴν ὁποῖαν ὁ Δημήτριος παρεσκεύαζε διὰ τὴν ἐλέπολιν (XX, 93, 1).

Ἐνδιαφέρουσαι ἐπίσης εἶναι αἱ ὑπὸ τοῦ Διοδώρου ἀναφερόμεναι τελευταῖαι δραματικαὶ ἐπιθέσεις τοῦ Δημητρίου (XX, 93, 7): *ὁ δὲ Δημήτριος ἐπισκευάσας τὰ πεπονηκότα τῶν ἔργων προσέβαλλε τῷ τείχει τὰς μηχανὰς καὶ πᾶσι τοῖς βέλεσιν ἀφειδῶς χρώμενος τοὺς μὲν ἐπὶ ταῖς ἐπάλξεσιν ἐφροσῶτας ἀνεῖρξε, τοῖς δὲ κριοῖς τύπτων τὸ συνεχές τοῦ τόπου δύο μὲν μεσοπύργια κατέβαλε, περὶ δὲ τὸν πύργον τὸν ἀνὰ μέσον τούτων φιλοτιμουμένοις τοῖς ἐκ τοῖς πόλεως...*

Καὶ κατωτέρω (XX, 98, 4-9): *Δημήτριος δὲ διανοηθεὶς νυκτὸς ἐπιθέσθαι τῇ πόλει κατὰ τὸ πεπτωκὸς τοῦ τείχους ἐπέλεξε τῶν μαχίμων τοὺς κρατίστους καὶ τῶν ἄλλων τοὺς εὐθέτους εἰς χιλίους καὶ πεντακοσίους. τούτους μὲν οὖν προσέταξεν ἡσυχῇ προσελθεῖν τῷ τείχει περὶ δευτέραν φυλακὴν, αὐτὸς δὲ διασκευάσας παρήγγειλε*

23. Περὶ τοῦ χρονολογικοῦ προβλήματος τοῦ τμήματος τούτου τῆς ὀχυρώσεως θὰ γίνη λόγος κατὰ τὴν ἐξέτασιν τῶν ἀποκαλυφθέντων λειψάνων τῶν τειχῶν εἰς τὸ δεύτερον μέρος τοῦ παρόντος.

τοῖς ὕφ' ἐκάστῳ μέρει τεταγμένοις, ὅταν σημήνη, συναλαλάξαι καὶ προσβολὰς ποιῆσθαι καὶ κατὰ γῆν καὶ κατὰ θάλατταν. πάντων δὲ τὸ παραγγελθὲν ποιούντων οἱ μὲν ἐπὶ τὰ πεπτωκότα τῶν τειχῶν ὀρμήσαντες τοὺς προφυλάττοντας ἐπὶ τῆς τάφρου κατασφάξαντες παρῆσαν εἰς τὴν πόλιν καὶ τοὺς περὶ τὸ θέατρον τόπους καταλαμβάνοντο· οἱ δὲ τῶν Ροδίων προτάειν πειθόμενοι τὸ συμβεβηκός... τοῖς μὲν ἐπὶ τοῦ λιμένος καὶ τῶν τειχῶν παρήγγειλαν μένειν ἐπὶ τῆς ἰδίας τάξεως καὶ τοὺς ἐξωθεν, ἂν προσβάλωσιν ἀμύνασθαι, αὐτοὶ δέ... ὥρμησαν ἐπὶ τοὺς ἐντὸς τοῦ τείχους παρῆσαν πεπτωκότας. περικαταλαβούσης δ' ἡμέρας καὶ τοῦ Δημητρίου τὸ σύσσημον ἄρατος οἱ μὲν τῷ λιμένι προσβαλόντες καὶ τὸ τεῖχος πάντοθεν περιστρατοπεδευκότες συνηλάλαξαν, εὐθαρσεῖς ποιῶντες τοὺς κατειληφτότας μέρος τοῦ περὶ τὸ θέατρον τόπου... οὐ μὴν ἀλλὰ τοῖς παρῆσαν εἰς ἐντὸς τοῦ τείχους γενομένης μάχης πρὸς τοὺς Ροδίους καὶ πολλῶν παρ' ἀμφοτέρους πεσόντων τὸ μὲν πρῶτον οὐδέτεροι τῆς ἰδίας τάξεως ἐξεχώρον, μετὰ δὲ ταῦτα τῶν Ροδίων αἰεὶ πλειόνων γινομένων καὶ τὸν κίνδυνον ἐτοίμως ὑπομενόντων...

Ἐκ τοῦ λαϊκοῦ θρύλου, ὁ ὁποῖος ἐδημιουργήθη περὶ τὴν περίφημον ταύτην πολιορκίαν, θὰ ἔπρεπε νὰ ἀναφερθῆ, πλὴν τῆς μνημονευθείσης ἤδη συναντήσεως τοῦ Δημητρίου μετὰ τοῦ ζωγράφου Πρωτογένους, καὶ ἡ διήγησις περὶ τοῦ τρόπου διὰ τοῦ ὁποῖου ὁ Ρόδιος ἀρχιτέκτων Διόγνητος ἐξουδετέρωσε τὴν ἐλέπολιν.

Ὁ λαϊκὸς πράγματι χαρακτήρ τῆς παραδόσεως, τὴν ὁποίαν μεταδίδει ὁ Βιτρούβιος (X, 16, 7), προδίδεται ἐκ τοῦ ὕφους τῆς ὅλης διηγήσεως, ὡς ἐπίσης καὶ ἐκ τῶν περιλαμβανομένων εἰς αὐτὴν λεπτομερειῶν, ὡς εἶναι ὁ προηγηθεὶς ἀνταγωνισμὸς τοῦ ἐξ Ἀράδου ἀρχιτέκτονος Καλλίου πρὸς τὸν Διόγνητον, ὁ παραγκωνισμὸς τοῦ Διογνήτου ὑπὸ τῶν Ροδίων, ἢ πρὸς αὐτὸν ἀποστολὴ τῶν παρθένων, τῶν ἐφήβων καὶ τῶν ἱερέων διὰ νὰ τὸν ἰκετεύσουν ὅπως ἀναλάβῃ τὴν ἐξουδετέρωσιν τοῦ κινδύνου τῆς ἐλεπόλεως καὶ τέλος αὐτὸς οὗτος ὁ ἀπλοϊκὸς τρόπος τῆς ἐξουδετερώσεως, περὶ τοῦ ὁποῖου ἄλλωστε οὐδὲν ἀναφέρει ὁ Διόδωρος. Ἴδου τί λέγει σχετικῶς ὁ Βιτρούβιος: *Is ita constitutis, qua machina accessura erat, ea regione murum pertudit et iussit omnis publice et privatim quod quisque habuisset aquae, stercoris, luti per eam fenestram per canales progrediens effundere ante murum. Cum ibi magna vis aquae, luti, stercoris nocte profusa fuisset, postero die helepolis accentes, antequam adpropinquaret ad murum, in umido voragine facta consedit nec progredi nec egredi postea potuit. Itaque Demetrius, cum vidisset sapientia Diogneti se deceptum esse, cum classe sua discessit.*

Ἐκ τῆς διηγήσεως τοῦ Διοδώρου, τῆς ὁποίας τὰ μέρη τὰ ἀμέσως σχετιζόμενα πρὸς τὰ τεῖχη τῆς πόλεως παρεθέσαμεν ἀνωτέρω, ἡ πολιορκία τοῦ Δημητρίου παρουσιάζεται ὡς ἐν τῶν τυπικωτέρων δειγμάτων ἐφαρμογῆς τῶν νεωτεριστικῶν διὰ τὴν ἐποχὴν μεθόδων τῆς πολιορκητικῆς τέχνης²⁴. Οὕτω, συμφώνως πρὸς τὴν τακτικὴν τὴν ἀκολουθουμένην ἰδίᾳ ἀπὸ τῶν μέσων τῆς ἑκατονταετηρίδος, ὁ Δημήτριος δὲν ἀρκεῖται εἰς τὸν ἀποκλεισμόν τῆς πόλεως καὶ τὰς ἀπλᾶς ἀψιμαχίας ἢ ἐπιθέσεις διὰ συνήθων μέσων. Εὐθὺς ἐξ ἀρχῆς ἐφαρμόζει τακτικὴν συνεχῶν ἐπιθέσεων καὶ ἐπιδιώκει βίαιαν ἐπίτευξιν τῶν ἀντικειμενικῶν του σκοπῶν. Εἰδικῶς ὡς πρὸς τὰ τεῖχη ἠκολούθει, ὡς εἶδομεν, τὴν μέθοδον τῆς ἐξ ὑψηλοτέρων κατασκευῶν ἐπιθέσεως καὶ τῆς προσβολῆς τῶν δι' ἰσχυρῶν πετροβόλων καὶ κριῶν, χρησιμοποιοῦν συγχρόνως ὑπερμεγέθεις μηχανάς, τὰς ὁποίας συνεχῶς ἐτελειοποιεῖ διὰ τῆς χαρακτηριζούσης αὐτὸν ἐφευρετικότητος.

24. Βλ. σχετικῶς E. Schramm παρὰ Kromayer-Weith, ἔ.ἀ. 209 ἐξ.

Παραλλήλως ή όχύρωσις τής Ρόδου παρουσιάζεται ως τυπικόν επίσης δείγμα άμυν-
 κικής κατασκευής του είδους, ή όποία προωρίζετο νά ύποστή πολιορκίας διεξαγομένης
 κατά την παλαιάν τακτικήν, ως έκ τούτου δέ φυσικόν ήτο νά εμφανίξη βασικάς άδυνα-
 μίας. Ή ύπερύψωσις των τειχών, αί συνεχείς ένισχύσεις και συμπληρώσεις των, αί έπι-
 σκευαί και ή έπηυξημένη φύλαξις των βλαπτομένων μερών, άπετέλεσαν κύριον και άγω-
 νιώςδες μέλημα των Ροδίων καθ' όλην την διάρκειαν των επιχειρήσεων. Είηαι δέ φανε-
 ρόν έκ τής όλης διηγήσεως του Διοδώρου ότι ή αίσία έκβασις τής αντίστασεως των Ρο-
 δίων ελάχιστα ώφείλετο εις την άντοχήν τής όχυρώσεώς των. Πολύ περισσότερο συνέ-
 βαλον εις αύτην τό σθένος διά του όποίου έπολέμησαν ούτοι, ή θαυμασία προπαρασκευή
 των, άκόμη δέ και ή ένεργητική δρᾶσις του στόλου, ό όποιος, πλην των άλλων, κατώρ-
 θωσε νά διατηρήση την έπικοινωνίαν τής πόλεως μετά των μακράν εύρισκομένων συμ-
 μάχων της.

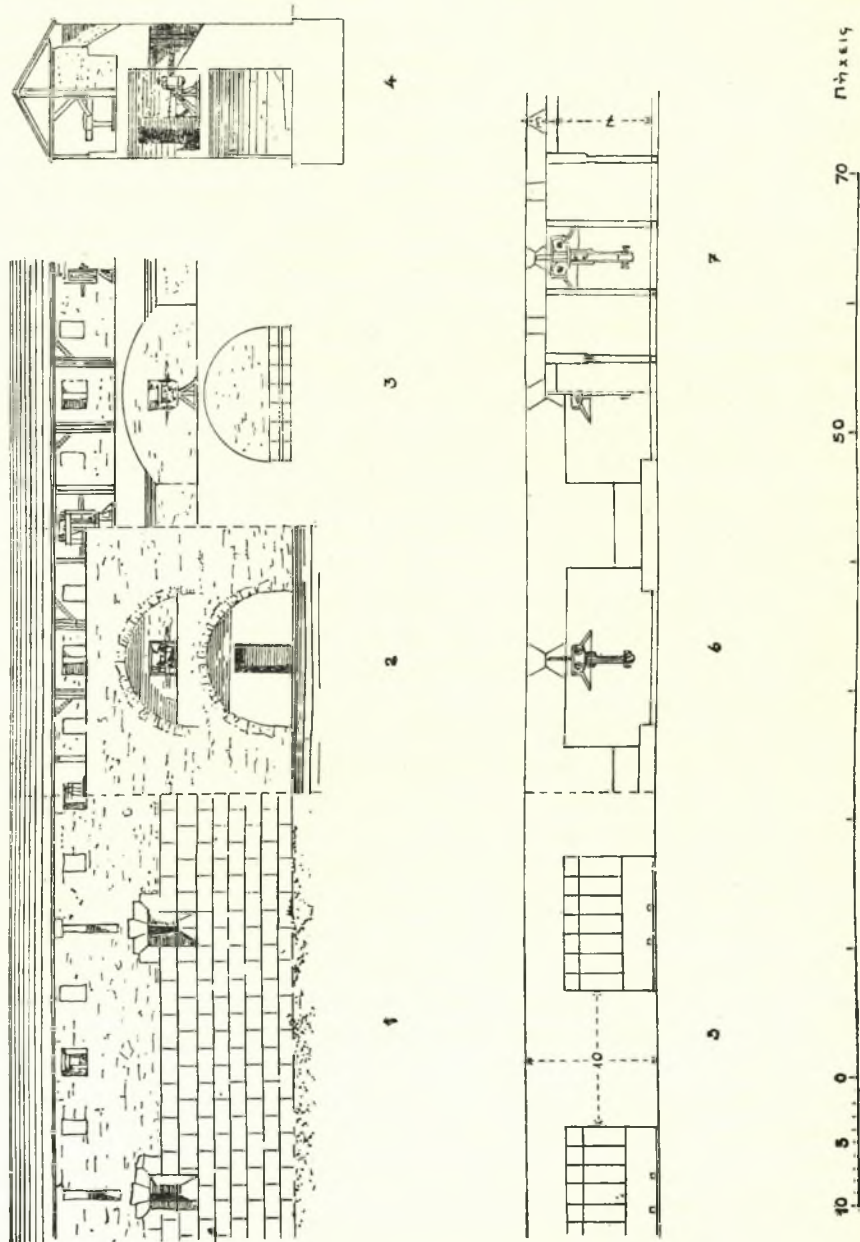
Δέν φαίνεται, ως έκ τούτου, πιθανόν ότι ή όχύρωσις τής έποχής ταύτης, χωρίς νά έχη
 άνακατασκευασθῆ έντῶ μεταξύ ή τουλάχιστον χωρίς νά έχη ύποστῆ βασικήν μετασκευήν,
 είναι εκείνη διά την όποιαν όμιλούν μετά θαυμασμού οί μεταγενέστεροι συγγραφείς.
 Σχετικῶς θά έπρεπε νά παρατηρηθῆ ότι τά μέχρι τουδε άποκαλυφθέντα μέρη του τεί-
 χους, τά όποία, ως είπομεν, είναι κατεσκευασμένα διά στερεωτάτης συμπαγοῦς τοιχο-
 ποιίας *εκ τετραπέδων λίθων*, δικαιολογοῦν πράγματι τόν θαυμασμόν τουτον.

Ή Διόδωρος λέγει περι των Ροδίων (XX, 100, 4), ότι μετά την πολιορκίαν *άνωκοδό-
 μησαν δέ και τό θέατρον και τά πεπτωκότα των τειχών και των άλλων τόπων τούς καθη-
 ρημένους, πολλῶ κάλλιον ή προῦπηρχον*. Ήνωσδήποτε όμως εύρυτέρα μεταβολή τής
 όχυρώσεως φαίνεται ότι συνετελέσθη μετά τόν καταστρεπτικόν σεισμόν του 227/226,
 ό όποιος έδωκεν άφορμήν εις γενικήν άνανέωσιν τής πόλεως, διαπιστουμένην και έκ
 των άνασκαφικῶν δεδομένων.

Ή μεγάλη έκτασις τής καταστροφής την όποιαν ύπέστησαν τότε τά τείχη, ως επίσης
 και ή έπακολουθήσασα βελτίωσις των, μαρτυροῦνται ρητῶς ύπό του Πολύβιου (V, 88,
 1): *Ή Ρόδιοι δέ κατά τούς προειρημένους καιροῦς έπειλημμένοι τής άφορμῆς τής κατά τόν
 σεισμόν τόν γενόμενον παρ' αὐτοῖς βραχεῖ χρόνῳ πρότερον, έν ᾧ συνέβη τόν τε κολοσσόν
 τόν μέγαν πεσεῖν και τά πλείστα των τειχών και των νεωρίων, σῆτως έχείριζον ροννεχῶς
 και πραγματικῶς τό γεγονός ως μή βλάβης, διορθώσεως δέ μάλλον, αὐτοῖς αἴτιον γενέ-
 σθαι τό σύμπτωμα*. Κατωτέρω ό Πολύβιος έπεξηγεῖ τό λεγόμενον, ότι ή έκ του σει-
 σμοῦ καταστροφή έδωκεν άφορμήν εις την βελτίωσιν τής πόλεως, περιγράφων τάς
 ένεργείας των Ροδίων, κατόπιν των όποιων διάφοροι ήγεμόνες τής έποχής ένίσχυσαν
 πλουσιοπαρόχως την προσπάθειαν άποκαταστάσεως και άνανέωσεως των δημοσίων
 κατασκευῶν τής πόλεως.

Ούδεμία άλλη μαρτυρεῖται έκτεταμένη έπισκευή των τειχών τής Ρόδου μέχρι τής τε-
 λικῆς καταστροφῆς των. Ένεκα τούτου πρέπει νά δεχθῶμεν ότι ή μορφή την όποιαν
 έλαβεν ή όχύρωσις κατά την άνανέωσιν της ταύτην, μετά τινων επί μέρους μεταβολῶν,
 είναι εκείνη την όποιαν έπήνεσαν οί μεταγενέστεροι συγγραφείς.

Εις την νέαν ταύτην περίοδον των ροδιακῶν τειχῶν αναφέρονται και αί λεπτομέρειαι
 περι των μεταπυργίων των, τάς όποιάς άναγράφει ό Φίλων ό Μηχανικός, ζήσας περι την
 καμπήν του 3ου πρὸς τόν 2ον αἰῶνα και μάλιστα έντός του 2ου : *τινά δέ καθ' άπερ
 έν Ρόδῳ εις ψαλίδας συγκλειόμενας <...> πλάτη δέ έχουσι αί πάροδοι έπταπήχη και
 κάτωθεν φυλακτήρια έπτάκλινα, ὧν οί τοῖχοι οί μὲν ὀρθοῖ έσονται δεκαπήχεις τῷ τε μή-*



Σχ. 3. Αναπαράσταση μεσοπυργίου του τείχους της Ρόδου κατά Φίλων (Schramm). (1. Εξωτερική όψη, 2. Έσω-τερική όψη, 3. Κατά μήκος τομή, 4. Έγκραψία τομή, 5. Κάτοψις Ισογείου, 6. Κάτοψις 1ου ορόφου, 7. Κάτοψις 2ου ορόφου)

κει και τῷ πάχει οἱ δὲ πλάγιοι μῆκος ἔχουσιν ἴσον τοῖς ὀρθοῖς, πλάτος δὲ τρίτην. Οὕτω δὲ καὶ οἰκοδομηθέντων τό τε ἀνάλωμα ἔλαττον ἔσται, καὶ οἱ μὲν δεκαπήχεις ὑπὸ τῶν λιθοβόλων οὐδὲν πείσσονται, οἱ δὲ τριπήχεις τὸ πάχος ὄντες, ἐάν τι πάσχωσιν ὑπὸ τῶν πληγῶν ταχὺ ἀποστρεφώσομεν τὸ φυλακτήριον τοῦτο²⁵.

Τῶν ροδιακῶν τούτων μεταπυργίων, τὰ ὁποῖα περιελάμβανον, ὑπὸ τὰς ἐπάλξεις καὶ τὰς παρόδους, καμαροσκεπεῖς χώρους μὲ θυρίδας πρὸς τὰ ἔξω διὰ βλητικὰς μηχανάς, κάτωθεν δὲ αὐτῶν φ υ λ α κ τ ῆ ρ ι α, ἐπεχειρήθη ὑπὸ τοῦ Schramm σχεδιαστικῆ ἀναπαράστασις εἰς τὴν σημειωθεῖσαν ἔκδοσιν τοῦ Φίλωνος (αὐτ. Σχεδ. 6). Ἐπὶ τῇ βάσει ταύτης παρεσχέθη ὑπὸ τοῦ ἰδίου λεπτομερεστέρα ἀναπαράστασις εἰς τὸ βιβλίον τῶν Kromayer-Weith, ἡ ὁποία παρατίθεται εἰς τὸ Σ χ έ δ ι ο ν 3 τοῦ παρόντος. Ἐπὶ τοῦ προκειμένου σημειοῦται ὅτι ἡ ἐξερεύνησις τῶν μέχρι τοῦδε ἀποκαλυφθέντων μερῶν τῆς ὀχυρώσεως τῆς Ρόδου δὲν ἀπέδωκε, βέβαια τουλάχιστον, στοιχεῖα σχετιζόμενα πρὸς τὴν εἰρημένην διαμόρφωσιν τῶν μεταπυργίων. Ὡς πρὸς τὸν τρόπον στεγάσεως τῶν ἐν λόγῳ χώρων διὰ ψαλίδων, οὗτος ἀπαντᾷ συχνότατα ἐπὶ τῆς νήσου εἰς κατασκευὰς τῆς Ἑλληνιστικῆς ἐποχῆς καὶ μάλιστα τοῦ 2ου π. Χ. αἰῶνος, ταφικὰς καὶ ἄλλας, ὑπογείους ἢ περιλαμβανόμενας ἐντὸς τῆς μάζης, τείχους, βράχου κ.λ.π.²⁶.

Χρήσιμος διὰ τὴν ἱστορίαν τῶν τειχῶν τῆς Ρόδου εἶναι ὡσαύτως ἡ διήγησις τοῦ Ἀππιανοῦ περὶ τῆς πολιορκίας τοῦ Μιθριδάτου κατὰ τὸ 88 π.Χ. Οἱ Ρόδιοι, λέγει ὁ Ἀππιανός (Μιθρ. 24), ἀναμένοντες τὸν Μιθριδάτην, *τά τε τείχη σφῶν καὶ τοὺς λιμένας ἐκρατύναντο καὶ μηχανὰς ἄπασιν ἐφίστανον . . . ἐπιπλέοντος δὲ τοῦ Μιθριδάτου τὰ προάστεια καθήρουν, ἵνα μηδὲν εἴη ἔχρησιμα τοῖς πολεμοῖς καὶ ἐπὶ ναυμαχίαν ἀνήγοντο . . .* Ἐνδιαφέρει ἰδιαίτερος ὡς πρὸς τὸ χωρίον τοῦτο ὅτι, ὡς διεπιστώθη στρωματογραφικῶς, μέρος τοῦ παρὰ τὸν μέγαν λιμένα ἀποκαλυφθέντος τείχους, περὶ τοῦ ὁποίου ἐγένετο λόγος ἀνωτέρω, ἔχει ἀνακατασκευασθῆ κατὰ τὴν ἐποχὴν περίπου τῆς πολιορκίας ταύτης²⁷.

Ἐκ τῆς περαιτέρω διηγήσεως ἐνδιαφέρει ἡ μνεῖα τοῦ κλειομένου λιμένος, ὁ ὁποῖος, ὡς εἶδομεν εἰς τὸν Διόδωρον, ἦτο ὁ *μικρὸς λιμῆν*, τοῦ Μανδρακίου. Εἰς τοῦτον κατέφυγον τὰ πλοῖα τῶν Ροδίων μετὰ τὴν ναυμαχίαν, ὡς ἦτο ἄλλωστε φυσικόν, ἐφ' ὅσον ἐπρόκειτο περὶ τοῦ πολεμικοῦ λιμένος: *εἴτ' ἐπιστρέψαντες εἰς τὸν λιμένα κατέφυγον καὶ κλείθροις αὐτὸν διαλαβόντες ἀπὸ τῶν τειχῶν τὸν Μιθριδάτην ἀπεμάχοντο. ὁ δὲ τῇ πόλει παραστρατοπεδεύων καὶ συνεχῶς τῶν λιμένων πειρώμενος καὶ ἀποτυγχάνων, ἀνέμενε τὸ πεζὸν ἐκ τῆς Ἀσίας οἱ παραγενέσθαι* (Μιθρ. 24). Ἡ εὐθὺς μετὰ τὸ κλείσιμον τοῦ λιμένος ἀναγραφὴ τῆς ἀπὸ τῶν τειχῶν ἀποκρούσεως τοῦ Μιθριδάτου, καθ' ὃν χρόνον οὗτος ἀνέμενεν ἀκόμη τὴν ἄφιξιν τοῦ πεζοῦ του, δὲν εἶναι ἀπίθανον ὅτι σημαίνει ἀντίστασιν τῶν Ροδίων κυρίως ἀπὸ τῆς ὀχυρώσεως τοῦ *μικροῦ λιμένος*· διότι ὁ λιμῆν οὗτος, ἐν ἀντιθέσει πρὸς τὸν *μέγαν λιμένα*, ὁ ὁποῖος, ὡς εἶδομεν, εὕρισκετο ἐκτὸς τοῦ τείχους, πρέπει νὰ περιλαμβάνετο εἰς τὴν ὀχύρωσιν. Τοῦτο συμπεραίνεται ὄχι μόνον ἐκ τοῦ πολεμικοῦ χαρακτῆρος του καὶ μάλιστα καὶ ἐκ τῆς παρ' αὐτὸν ἐγκαταστάσεως τῶν

25. Βλ. Diels-Schramm, ἔ. ἀ. I, 17-19. Μνεῖα τῶν ροδιακῶν μεσοπυργίων ὑπὸ τοῦ Φίλωνος γίνεται καὶ κατωτέρω (I, 59, 84): *τὰ δὲ μεσοπύργια οἰκοδομῆν καθάπερ ἐν Ρόδῳ.*

26. Σημείωσιν χαρακτηριστικῶν διὰ τὴν Ἑλληνιστικὴν οἰκοδομίαν τῆς Ρόδου δειγμάτων καμαροειδῶν κατασκευῶν (τάφων, ὑπονόμων, γεφύρας, ἀνδρῶν κ.λ.π.) βλ. εἰς Inglieri, ἔ. ἀ. 18 ἀριθ. 23, 19 ἀριθμ. 27, 20 ἀριθμ. 33, 21 ἀριθμ. 34. AM 73 (1958) 153, εἰκ. 1, πίν. 132. E. Dyggve, Lindos, III (1960) 241 ἔξ., 254 ἔξ.

27. Πρβλ. ΠΑΕ 1953, 278.

νεωρίων, αλλά και εκ τμήματος αρχαίας ιδιομόρφου κατασκευής, σφζομένου επί του αρχαίου επίσης λιμενοβραχίονος, τὸ ὁποῖον ἐρμηνεύεται ὡς ἀνήκον εἰς συνδυασμὸν ἀποβάθρας καὶ ὄχυρώσεως²⁸.

Ὁ Μιθριδάτης, *τῇ πόλει παραστρατοπεδεύων*, εἶχεν ἀσφαλῶς ἐγκαταστήσει, εὐθὺς ἐξ ἀρχῆς, τὴν βᾶσιν τῶν ἀπὸ ξηρᾶς ἐπιχειρήσεών του, ὡς καὶ ὁ Δημήτριος, παρὰ τὴν νοτιὰν πλευρὰν τῆς ὄχυρώσεως. Πρὸς τὸν πλήρη ἀποκλεισμὸν τῆς ἐσωτερικῆς ταύτης πλευρᾶς, ὁ ὁποῖος ἐνετάθη ἀναμφιβόλως μετὰ τὴν ἄφιξιν τοῦ ἀναμενομένου πεζοῦ, συν-εσχετίσθη ἐν ἀσύνηθες τελευταῖον εὐρημα τῶν ἀνασκαφῶν τῆς Ρόδου. Πρόκειται περὶ τῆς ἀποκαλύψεως μεγάλου ἀριθμοῦ προχείρων τάφων ἢ καλύτερον βίβη προφανῶς καταχωσθέντων ἐντὸς τῆς ἄμμου νεκρῶν, πρὸ τῆς γραμμῆς τῆς θαλασσίας ὄχυρώσεως, παρὰ τὴν ἀνατολικὴν παραλίαν τῆς πόλεως²⁹. Ἐκ ροδιακοῦ νομίσματος τοῦ β' ἡμίσεος τῆς 2ας ἑκατονταετηρίδος, ἀνευρεθέντος μετὰ τῶν ὀδόντων ἐνὸς σκελετοῦ, συνήχθη τὸ συμπέρασμα ὅτι αἱ ταφαὶ εἰς τὴν θέσιν ταύτην ἐγίναν κατὰ τὴν διάρκειαν τῆς πολιορκίας τοῦ Μιθριδάτου, ἐπειδὴ ἀκριβῶς, ἔνεκα τοῦ ἀποκλεισμοῦ, αἱ παρὰ τὴν νοτιὰν πλευρὰν τῆς πόλεως κείμεναι κανονικαὶ νεκροπόλεις ἦσαν ἀπρόσιτοι εἰς τοὺς Ρόδιους.

Καίτοι ὁ Μιθριδάτης ὑπελείπετο προφανῶς τοῦ Δημητρίου κατὰ τὴν ἐν γένει προ-παρασκευὴν, ὁ ἐξ αὐτοῦ κίνδυνος ἦτο ἐπίσης σοβαρὸς. Οἱ Ρόδιοι ἐν τούτοις ἀντεμετώπι-σαν ἀκλόνητοι τὴν δευτέραν ταύτην πολιορκίαν, ἰδιαιτέρως δὲ ἀξιοπρόσεκτον εἶναι ὅτι, ἐκ τῆς συντόμου ἔστω περιγραφῆς τοῦ Ἀππιανοῦ, οὐδεμία ἀπολύτως ἀνησυχία τῶν πολιορκουμένων διαφαίνεται ὡς πρὸς τὴν ἀντοχὴν τῆς ἀνανεωθείσης ἡδὴ ὄχυρώσεώς των.

Μετὰ τὴν κατασκευὴν τῆς *σαμβύκης*, ἡ ὁποία, κατὰ τὸν συγγραφέα (Μιθρ. 26), ἦτο *μηχάνημα μέγιστον ἐπὶ δύο νεῶν φερόμενον*, ὁ Μιθριδάτης ἐπεχείρησε γενι-κὴν αἰφνιδιαστικὴν ἐπίθεσιν, βασιίσας τὰς ἐλπίδας του κυρίως ἐπὶ τῆς ὑποδείξεως ἐνὸς μικροῦ μέρους τῆς ὄχυρώσεως, τὸ ὁποῖον, κατὰ τύχην προφανῶς, εἶχε παραμείνει ἀσθε-νές: *αὐτομόλων δ' αὐτῷ λόφον ὑποδείξαντων ἐπιβατόν, ἧ Ἀταβυρίου Διὸς ἱερὸν ἦν καὶ κολοβὸν τείχιον ἐπ' αὐτοῦ, τὴν στρατιὰν ἐς τὰς ναῶς νυκτὸς ἐπέβησε καὶ ἐτέροις ἀναδοῦς κλίμακας ἐκέλευσε χωρεῖν ἑκατέρους μετὰ σιωπῆς, μέχρι τινὲς αὐτοῖς πυρσεύσειαν ἐκ τοῦ Ἀταβυρίου, καὶ τότε ἀθρόως, μετὰ βοῆς... τοὺς μὲν τοῖς λιμέσιν ἐπιπίπτειν, τοὺς δὲ τὰ τείχη βιάζεσθαι* (Μιθρ. 26). Μετὰ τὴν ἀποτυχίαν τοῦ αἰφνιδιασμοῦ, *Ῥόδιοι δ' αὐ-τοῖς ἀκαταπλήκτως ἀντανακραγόντων καὶ ἀθρόως ἀναδραμόντων ἐς τὰ τείχη, οἱ βασιλικοὶ νυκτὸς οὐδὲν ἐπεχείρουν, ἡμέρας δ' ἀπεκρούσθησαν. ἡ σαμβύκη δ' ἐπαχθεῖσα τοῦ τείχους ἦ τὸ τῆς Ἰσιδος ἱερὸν ἐστίν, ἐφόβει μάλιστα βέλη τε πολλὰ ὁμοῦ καὶ κριὸς καὶ ἀκόντια ἀφιῖσα. στρατιῶται τε σκάφει πολλοῖς ἀπ' αὐτῆ μετὰ κλιμάκων παρέθεον ὡς ἀναβησόμενοι δι' αὐτῆς ἐπὶ τὰ τείχη. οἱ δὲ Ρόδιοι καὶ τάδε εὐσταθῶς ὑπέμενον... (Μιθρ. 26/27).*

Ὡς συνάγεται ἐκ τῆς διηγήσεως ταύτης τοῦ Ἀππιανοῦ τὸ Ἀταβύριον τῆς πόλεως ἔκει-το ἐπὶ ἐμφανοῦς λόφου πλησίον τοῦ τείχους καὶ κατὰ πᾶσαν πιθανότητα παρὰ τὴν νο-τιὰν πλευρὰν τῆς ὄχυρώσεως, παρὰ τὴν ὁποῖαν ὑπῆρχον διακυμάνσεις τοῦ ἐδάφους³⁰. Περὶ σφόδρον ἀόριστος εἶναι ἡ ἐνδειξις περὶ τοῦ ἱεροῦ τῆς Ἰσιδος, περὶ τοῦ ὁποῖου συνάγεται ἁπλῶς ὅτι ἔκειτο εἰς θέσιν κειμένην πλησίον τοῦ παραλιακοῦ τείχους, τοῦ ἀποτελοῦντος τὸ μεγαλύτερον μέρος τοῦ περιβόλου τῆς πόλεως³¹.

28. Πρβλ. AM 73 (1958) 154, παρ. πίν. 131, 1.

29. Πρβλ. Ἔργον Ἀρχ. Ἔτ. 1961, 220, εἰκ. 232.

30. Πρβλ. A. Maiuri, Rodi (1921), 23. Hiller, ἔ.ἀ. 765.

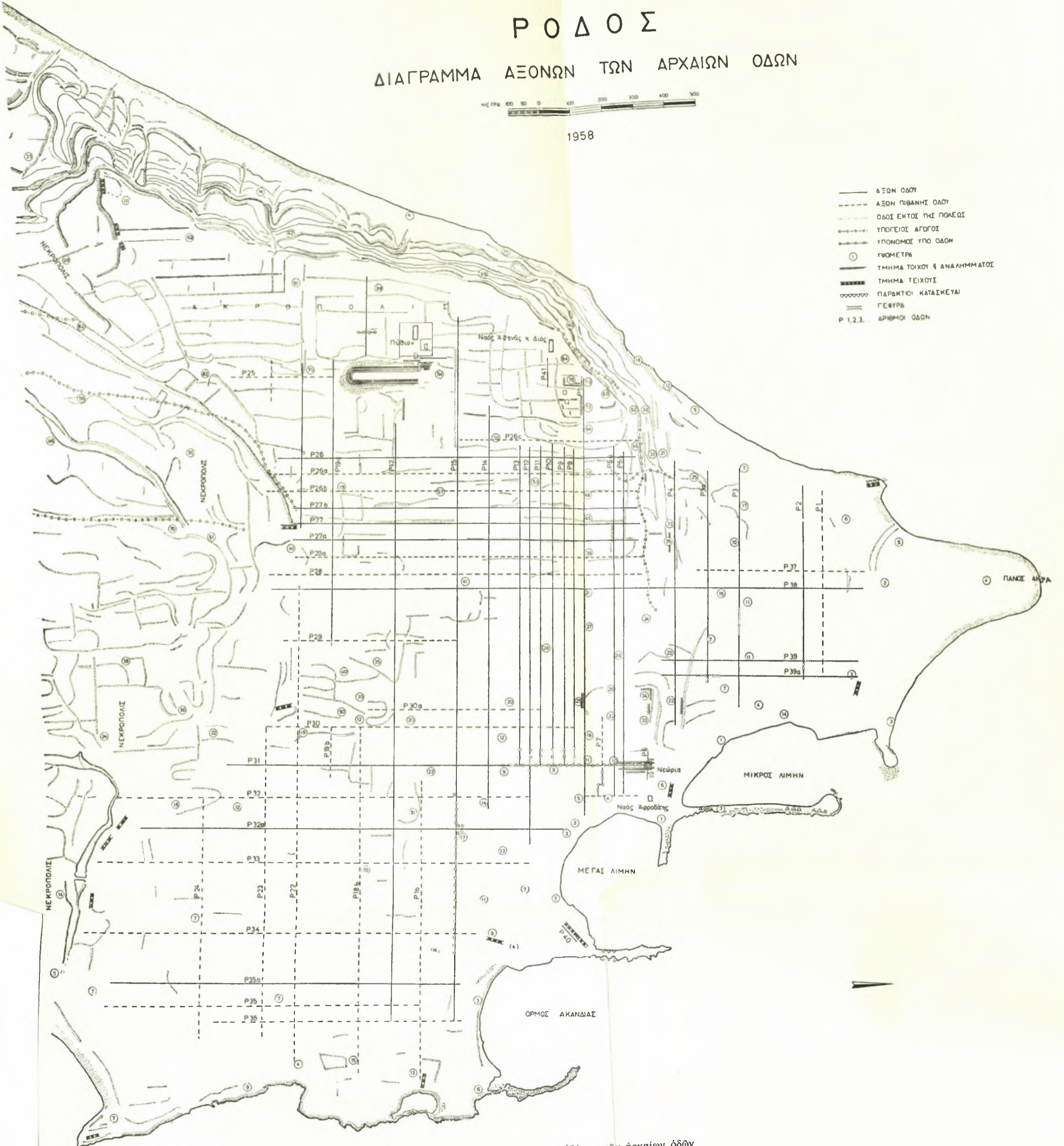
31. C. Torr, Rhodes in ancient times, 2. H. Van Gelder, Gesch. alt. Rhodier, 8.

ΡΟΔΟΣ

ΔΙΑΓΡΑΜΜΑ ΑΞΟΝΩΝ ΤΩΝ ΑΡΧΑΙΩΝ ΟΔΩΝ



1958



Σχεδ. 4. Ρόδος. Διάγραμμα αξόνων των αρχαίων οδών

Ἐκ τῆς συντόμου ἐπίσης περιγραφῆς ὑπὸ τοῦ Ἀππιανοῦ (Ἐμφ. IV, 305 ἐξ.) τῆς πολιορκίας τοῦ Κασσίου (42 π.Χ.) οὐδὲν οὐσιώδες προστίθεται εἰς τὴν γνῶσιν τῆς Ροδιακῆς ὀχυρώσεως. Κατὰ τὴν πολιορκίαν ταύτην οἱ Ρόδιοι ἐμφανίζονται μειονεκτοῦντες ἐξ ἀρχῆς ὡς πρὸς τὸν ἐκφυλισθέντα ἤδη στόλον τῶν ἔναντι τοῦ Κασσίου, ὁ ὁποῖος ἦτο ἐφωδιασμένος διὰ πολλῶν καὶ βαρέων πλοίων. Ἔτι σοβαρώτερον μειονέκτημα ἀπέτελεσε διὰ τοὺς πολιορκουμένους ἡ ὑπαρξίς ἰσχυρᾶς προφανῶς μερίδος πολιτῶν προσκειμένων πρὸς τὸν Κάσσιον, οἱ ὅποιοι καὶ εἰσήγαγον αὐτὸν τελικῶς εἰς τὴν πόλιν (αὐτ. 73): *εἵκαζον δὲ οἱ πολλοί, καὶ ἐδόκει γενέσθαι, τοὺς χαρίεντας αὐτῶ τῶν πολιτῶν ὑπανοῖξαι πυλίδας ἐλέω τῆς πόλεως καὶ προμηθεῖα τροφῶν.*

Ἡ πόλις εἶχε καὶ πάλιν ἀποκλεισθῆ καὶ ἀπὸ γῆς καὶ ἀπὸ θαλάσσης. Οἱ Ρόδιοι, *ἀναδραμόντες ἐπὶ τὰ τεῖχη πάντα τε ὄπλων ἐπλήρουν, καὶ ἀπεμάχοντο ὁμοῦ τοὺς περὶ τὸν Φάνιον ἀπὸ τῆς γῆς ἐνοχλοῦντας καὶ τὸν Κάσσιον τοῖς πρὸς θαλάσση τείχεσι τὸ ναυτικὸν οὐκ ἀνέτοιμον ἐς τειχομαχίαν ἐπαγαγόντα* (αὐτ. 72).

Ἡ πηγὴ ἀπὸ τῆς ὁποίας ἀρύεται ὁ Ἀππιανὸς ἦτο εὐμενῆς πρὸς ἐκείνους οἱ ὅποιοι εἰσήγαγον εἰς τὴν πόλιν τὸν Κάσσιον³²: *οἱ συνετώτεροι, λέγει ὁ συγγραφεύς. Ἐνεκα τούτου δὲν θὰ ἔπρεπε νὰ δοθῆ ἀπόλυτος πίστις εἰς τὴν ἐμφάνισιν τῆς ἀμυντικῆς προσπάθειας τῶν Ροδίων ὡς καταδεδικασμένης: Ρόδος μὲν δὴ δύο πείραις καμοῦσα ἐκ τε γῆς καὶ θαλάσσης ἐπολιορκεῖτο· καὶ οὐδὲν, ὡς ἐν ἔργῳ ταχεῖ καὶ ἀδοκίμῳ, παρεσκεύαστο αὐτοῖς ἐς πολιορκίαν. ὅθεν ἦν εὐδηλον ἀλώσεσθαι τάχιστα τὴν πόλιν ἢ χερσὶν ἢ λιμῶ· καὶ τάδε Ροδίων οἱ συνετώτεροι καθέωρων. . . Ἐγγύτερος πρὸς τὸ πράγματι γενόμενον ὁ Δίων ὁ Κάσσιος (XLVII, 33 4), οὔτε γὰρ ἀντέστησαν, λέγει.*

Ὅπως δὴποτε, ἀπὸ τῆς ἀπόψεως τῆς ἐνδιαφερούσης κυρίως ἐνταῦθα, ἄξιον προσοχῆς εἶναι, ὅτι, καίτοι ὑπὸ τοῦ Ἀππιανοῦ ἀναγράφονται λεπτομερῶς αἱ κατὰ θάλασσαν ἐπιτυχίαι τοῦ Κασσίου, οὐδεμία ἀπολύτως ἐπιτυχία ἀναφέρεται, ὅπως ἄλλωστε καὶ κατὰ τὴν ἐξιστόρησιν τῆς πολιορκίας τοῦ Μιθριδάτου, ἐναντίον τῆς ὀχυρώσεως ἢ τῶν ἐπ' αὐτῆς ἀμυνομένων. Ἡ διάθεσις ὁμοῦ τοῦ συγγραφῆος νὰ δικαιολογήσῃ τοὺς παραδιδόντας τὴν πόλιν εἰς τὸν Κάσσιον εἶναι τοσαύτη, ὥστε δὲν φαίνεται πιθανὸν ὅτι οὗτος θὰ παρέλειπε νὰ ὑπογραμμίσῃ οἰανδήποτε διαπιστωθεῖσαν ἀδυναμίαν τῆς ὀχυρώσεως, διὰ νὰ δικαιολογήσῃ τὴν ἄποψιν περὶ τοῦ ματαίου τῆς περαιτέρω ἀντιστάσεως τῶν Ροδίων.

Οἱ σημειωθέντες ἔπαινοι τῶν τειχῶν τῆς Ρόδου ὑπὸ τῶν συγγραφέων τῆς ἐποχῆς τῆς Ρωμαιοκρατίας μαρτυροῦν περὶ τῆς εἰς καλὴν κατάστασιν διατηρήσεώς των μέχρι τουλάχιστον τῶν μέσων περίπου τῆς 2ας μ.Χ. ἑκατονταετηρίδος.

Ἐκ τῶν συγγραφέων τούτων ὁ Αἴλιος Ἀριστείδης (XL III, 3), ὁ ὁποῖος ἐγνώριζε καλῶς τὴν Ρόδον, παρὰ τὸ ἄκρως ρητορικὸν ὕφος τοῦ λόγου του, καθορίζει σαφῶς τὸν χαρακτῆρα καὶ τὰς γενικὰς γραμμάς τῆς συνθέσεώς της, ἐπιβεβαιουμένης ἤδη κατὰ τὴν βαθμηδὸν προϊούσαν ἐπαύξησιν τῆς γνώσεως τῆς πόλεως.

Εἰς τὰ τεῖχη ἀποδίδεται ὑπὸ τοῦ Ἀριστείδου ὁ μεγαλύτερος ἔπαινος: *τὸ δὲ πᾶσι καὶ πρὸ πάντων θαῦμα καὶ ὀφθαλμοῖς κόρον οὐκ ἔχον, τὸν τῶν τειχῶν κύκλον καὶ τῶν ἐγκαταμεμειγμένων πύργων τὸ ὕψος καὶ τὸ κάλλος ἀντὶ λαμπτήρων τοῖς προσπλέουσιν ὄν, ὡστ' εἶναι μόνον τοῖς εἰς Ρόδον καταίρουσι καὶ προσορῶσι μείζοσιν εὐθὺς τὴν γνώμην γίνεσθαι. τὸ δὲ πάντων κάλλιστον οὐκ ἀπρητημένον τὸν κύκλον τοῦτον τῆς ἄλλης πόλεως οὐδὲ κενὸν οὐδὲν ἐν μέσῳ ποιοῦντα, ἀλλὰ προσεχῆ τῇ πόλει, ὡσπερ στέφανον κε-*

32. Πρβλ. αὐτ. 170.

φαλή περιθέοντα. μόνην δὲ ἦν εἰπεῖν τὴν Ρόδον καὶ κατ' οἰκίαν καὶ κοινῇ τετειχίσθαι ἑώκει γὰρ ἀλλῆς ἔρκει τὰ τεῖχη καὶ τοσοῦτον ἡδύνατο παρὰ τὴν εἴσω πόλιν, ὅσον ὀρίζειν αὐτήν, ἐπὶ τῆγε ἀξία πάντα ἦν ἴσα.

Τὸ λεγόμενον ὑπὸ τοῦ Ἀριστείδου, ὅτι μεταξὺ τοῦ τείχους καὶ τῆς ἄλλης, τῆς ὠκοδομημένης πόλεως, δὲν ὑπῆρχον κενά, ἐπιβεβαιοῦται καὶ κατὰ τὴν συνεχιζομένην ἐξερεύνησιν τῆς Ρόδου, ἰσχύει δὲ κυρίως διὰ τὴν κάτω πόλιν· διότι ἡ Ἀκρόπολις, ὡς λέγει προηγουμένως ὁ ρήτωρ, ἦτο πεδίων καὶ ἀλσῶν μεστή³³.

Ἐνδιαφέρει πρὸς τοῦτοις ὅτι ὁ Ἀριστείδης, ὁμιλῶν περὶ τῶν τειχῶν, μεταχειρίζεται παρφηγούμενον χρόνον: *μόνην δὲ ἦν εἰπεῖν τὴν Ῥόδον. . . ἑώκει γὰρ ἀλλῆς ἔρκει τὰ τεῖχη. . .* Τοῦτο θὰ ἐδικαιολογεῖ τὴν ὑπόθεσιν ὅτι ὁ σεισμός τοῦ 142 μ.Χ.³⁴, ὁ καταστρέψας τὴν Ρόδον, εἶχε φέρει καὶ τὴν ὀχύρωσίν τῆς ἐπίσης εἰς τοιαύτην κατάστασιν, ὥστε ἅπασαι αἱ ἀναφερόμεναι ἀρεταί τῆς νὰ ἀνάγονται εἰς τὸ παρελθόν. Ὡς γνωστὸν ὑπὲρ τῆς ἀποκαταστάσεως τῶν ζημιῶν τοῦ σεισμοῦ τούτου συνηγορεῖ διὰ τοῦ λόγου του ὁ Ἀριστείδης. Ὑπάρχει ἐν τούτοις τὸ χωρίον τῶν Μεσσηνιακῶν τοῦ Πausανίου, τὸ μνημονευθὲν εἰς τὴν ἀρχὴν τοῦ παρόντος, εἰς τὸ ὁποῖον, ὡς εἶδομεν, τὰ τεῖχη τῆς Ρόδου συγκαταλέγονται μεταξὺ τῶν ἀρίστων, τὰ δὲ Μεσσηνιακὰ ἐγράφησαν μετὰ τὸν ἐν λόγῳ σεισμόν, ὁ ὁποῖος ἀναφέρεται ὑπὸ τοῦ Πausανίου εἰς τὰ Ἀρκαδικὰ (VIII, 43, 4)³⁵. Πρέπει λοιπὸν νὰ δεχθῶμεν ὅτι ἐν τῷ μεταξὺ ἡ ροδιακὴ ὀχύρωσις εἶχεν ἀποκατασταθῆ, ἴσως διὰ τῆς βοήθειας τοῦ Ἀντωνίνου, τὴν ὁποῖαν ἀναφέρει ὁ περιηγητὴς³⁶, ἢ ὅτι οὗτος ἐγνώριζε, ἀμέσως ἢ ἐμμέσως, τὴν πρὸ τοῦ σεισμοῦ κατάστασιν τῆς Ρόδου. Πιθανώτερον εἶναι ὅμως ὅτι ἡ σημειωθείσα χρῆσις παρφηγούμενου χρόνου ὑπὸ τοῦ Ἀριστείδου ὠφείλετο εἰς ρητορικὴν ὑπερβολήν, ἀποσκοποῦσαν εἰς τὴν ἐμφάνισιν τῆς ἐν γένει καταστάσεως τῆς πόλεως ὑπὸ μολαινοτέραν χροιάν· χωρὶς νὰ ἀποκλείεται βεβαίως ὅτι αὕτη ἀναφέρεται ἐπίσης εἰς τὴν ἔκτασιν τῆς καταστροφῆς τῶν λοιπῶν οἰκοδομῶν τῆς πόλεως, αἱ ὁποῖαι, κατὰ τὸν ρήτορα, συνεσχετίζοντο στενῶς πρὸς τὸ τεῖχος. Ὡς διαπιστοῦται ἐκ τῶν ἀνασκαφῶν ἢ ἐκ τοῦ σεισμοῦ καταστροφή τῶν οἰκοδομῶν τούτων ἦτο πράγματι μεγάλη³⁷.

I. Δ. ΚΟΝΤΗΣ

33. Πρβλ. Κοντήν, Συμβολή, 4 ἐξ. ΠΑΕ 1952, 547 ἐξ. 1954, 351 ἐξ.

34. Περὶ τῆς χρονολογήσεως τοῦ σεισμοῦ κατὰ τὸ 142 μ.Χ. ἀντὶ τοῦ 155, ὡς ἐπιστεῦετο μέχρι πρό τι-
νος βλ. L. Morricone, Boll. d'Arte 1950, 74, 17.

35. Πρβλ. W. von Christ-W. Schmid-O. Stählin, Gesch. Griech. Litteratur, 756. Περὶ τῆς συγγραφῆς
τοῦ λόγου τοῦ Ἀριστείδου κατὰ τοὺς χρόνους τοῦ Ἀντωνίνου τοῦ Εὐσεβοῦς βλ. αὐτ. 701.

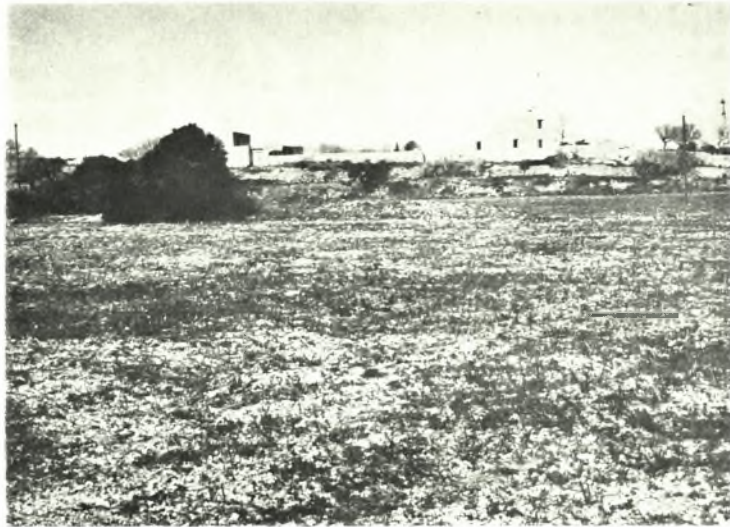
36. Πρβλ. Torr, Rhodes in ancient times, 55.

37. Βλ. AM 73 (1958) 157.



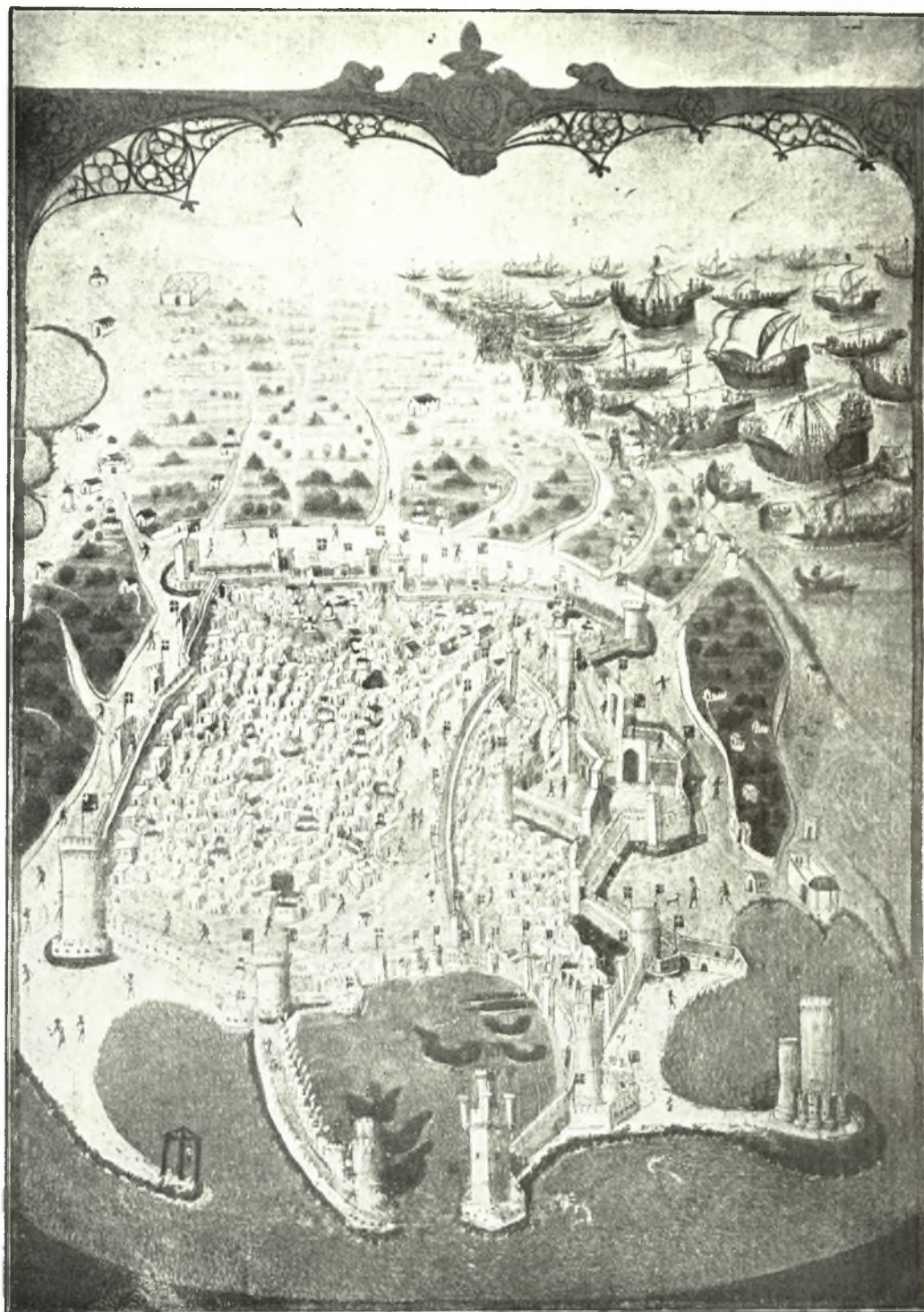
Ὁ κόλπος τῆς Ἰαλυσοῦ ἀπὸ τῆς ἀκροπόλεως τῆς Ρόδου

Ι. Δ. ΚΟΝΤΗΣ



Ρόδος: α - β. Πεδιάς ΝΑ της άκροπόλεως της Ρόδου, γ. Κάθοδος προς τόν κόλπον της Ίαλυσσοῦ ἐκ τῶν ΝΑ της Ρόδου ὑπιπέδων

Ι. Δ. ΚΟΝΤΗΣ



Παλιόν σχεδιογράφημα τῆς ἀποβάσεως τῶν Τούρκων εἰς Ρόδον κατὰ τὸ 1480 (Caoursin)