

17. ΑΝΑΣΚΑΦΗ ΖΑΚΡΟΥ

(Πίν. 146 - 164 και παρένθ. πίναξ Α)

Αί ανασκαφαί εἰς τὴν Κάτω Ζάκρον Σητείας πρὸς ἀποκάλυψιν τοῦ μινωικοῦ ἀνακτόρου συνεχίσθησαν ὑπὸ τὴν διεύθυνσίν μου καὶ κατὰ τὸ ἔτος 1968, ὀγδόην ἀνασκαφικὴν περίοδον, ἀπὸ 1ης μέχρι 21ης Αὐγούστου. Πλὴν τοῦ ὑπὸ τῆς Ἀρχαιολογικῆς Ἑταιρείας διατεθέντος ποσοῦ διέθεσεν ἴσον ποσὸν περίπου, ὡς καὶ κατὰ τὰς προηγηθείσας ἀνασκαφικὰς περιόδους, τὸ ἐκ Νέας Ὑόρκης ζευγὸς φιλοτέχνων Λέον καὶ Harriet Pomerance, τὸ ὁποῖον καὶ ἐντεῦθεν εὐχαριστῶ θερμῶς τόσον διὰ τὴν χορηγίαν ταύτην ὅσον καὶ διὰ τὴν καθόλου συμπαράστασιν. Εἰς τὴν ἀνασκαφὴν συμμετέσχον αἱ ἀρχαιολόγοι Ἀναστασία Πλάτωνος καὶ Ἑλένη Ζαγανιάρη, ὡς βοηθὸς δὲ τελειόφοιτος Ἀθανάσιος Τζαφάλιας, ὁ ἀρχιτέκτων Ἰωάννης Δημητριάδης, οἱ τεχνῖται Γεώργιος Ἡλιάκης καὶ Κωνσταντῖνος Βιτωράκης καὶ ὡς ἐπιστάτης δὲ Ἀντώνιος Παπαδάκης. Οἱ τεχνῖται καὶ ὁ ἐπιστάτης διετέθησαν ὑπὸ τοῦ Ἐφόρου Στυλιανοῦ Ἀλεξίου, τὸν ὁποῖον καὶ ἐντεῦθεν εὐχαριστῶ διὰ τοῦτο ὡς καὶ διὰ τὴν ἐν γένει συμπαράστασίν του.

Ἡ ἀνασκαφὴ περιορίσθη εἰς τὴν περαιτέρω ἀποκάλυψιν τοῦ μινωικοῦ ἀνακτόρου καὶ τῶν περὶ αὐτὸ παραρτημάτων. Κατὰ τὰ λοιπὰ ἐγένοντο μόνον ἐργασίαι ἀπλῆς περισυλλογῆς καὶ αὐτοψία τοῦ μινωικοῦ λατομείου πωρολίθου εἰς θέσιν Πελεκητά. Κατὰ τὸ ἔτος 1967 ἡ ἀνασκαφὴ εἶχεν ἀποκαλύψει τὴν ΒΑ. πύλην τοῦ Ἀνακτόρου μετὰ τὴν διὰ κλιμακωτῶν ἐπιπέδων κἀνοδον πρὸς τὴν ἐσωτερικὴν αὐλήν, τῆς ὁποίας ἐξηκριβώθη ἡ μορφή καὶ ἐμελετήθη τὸ ὑπὸ τὸ πλακόστρωτον ἀποχευτικὸν σύστημα, ἀνεκαλύφθη τὸ προαύλιον τῆς μεγάλης τετραγώνου αἰθούσης μετὰ τὴν κυκλικὴν δεξαμενὴν, ἠρευνήθησαν αἱ προσπελάσεις πρὸς τὴν Κεντρικὴν αὐλήν περὶ τὸ νότιον ἐργαστηριακὸν συγκρότημα καὶ τέλος ἀνεσκάφη τὸ σημαντικὸν ΒΑ. συγκρότημα δωματίων, τὸ ἀνερχόμενον εἰς τὰ ἄνδηρα τῆς κλιτύος τοῦ ΒΑ. λόφου, ἀνῆκον εἰς τὴν παλαιότεραν φάσιν τοῦ ἀνακτόρου. Πρὸς τὴν πλευρὰν ταύτην εἶχεν ἀρχίσει ἀποκαλυπτόμενον λοξὸν σχετικῶς μετὰ τὸν κύριον ἄξονα τοῦ ἀνακτόρου οἰκοδόμημα, τοῦ ὁποῖου δὲν εἶχε κατορθωθῆ νὰ προσδιορισθῆ ἡ μορφή καὶ ἡ φύσις. Διὰ τῶν ἐρευνῶν τούτων ἡ συνολικῶς ἀποκαλυφθεῖσα ἔκτασις τοῦ ἀνακτόρου εἶχεν ἀνέλθει εἰς 5.500 τ. μ. περι-

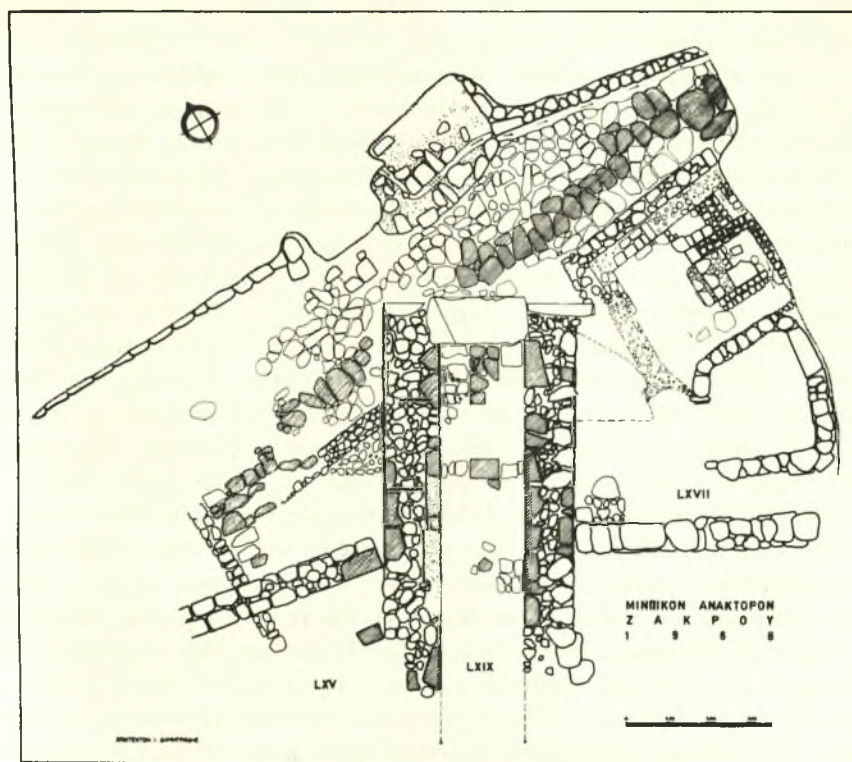
που, εἶχε δέ, βάσει ἐνδείξεων, καθορισθῆ ὡς πιθανὴ ἔκτασίς του τὰ 7.000 τ. μ. περίπου. Κατὰ τὴν νέαν περίοδον δὲν κατέστη κατορθωτὸν νὰ ἐπεκταθῆ ἡ ἀνασκαφὴ εἰς τὴν ἀνατολικὴν πτέρυγα καὶ τὸν νότιον τομέα, διότι δὲν εἶχον εἰσέτι πραγματοποιηθῆ αἱ ἀπαραίτητοι ἀπαλλοτριώσεις καὶ ἐπομένως δὲν ἦτο ἐφικτὴ ἡ ἐκρίζωσις τῶν ἀμπέλων καὶ ἔλαιοδένδρων. Κατ' ἀνάγκην ἡ ἔρευνα προωθήθη καθ' ὅλην τὴν ἔκτασιν τοῦ ΒΑ. τομέως, ὅπου τὰ ἀνακτορικὰ κτήρια κλιμακοῦνται ἐπὶ τῶν ἀνδῆρων τοῦ ΒΑ. λόφου, ὡς ἐπίσης εἰς τὴν περιοχὴν τῆς ΒΑ. εἰσόδου καὶ τοῦ τέρματος τῆς πρὸς ταύτην ἀγούσης ὁδοῦ τοῦ λιμένος. Ἡ ἐργασία εἰς τοὺς τομεῖς τούτους ὑπῆρξεν ἐξόχως δυσχερῆς καὶ ἐπίπονος, ἀφ' ἑνὸς μὲν λόγῳ τῶν μεγάλων λιθοσωρῶν, οἵτινες ἔδει νὰ διαλυθοῦν, ἀποκομιζομένων τῶν λίθων των εἰς μεγάλην ἀπόστασιν, ἀφ' ἑτέρου ἐξ αἰτίας τῶν μεγάλων ἐπιχώσεων, αἱ ὁποῖαι ἐκάλυπτον τὰ ἀνδῆρα τῆς κλιτύος· προσθέτους δυσκολίας ἔφερε τὸ γεγονός ὅτι τὰ κτήρια ἀνῆκον εἰς διαφόρους περιόδους καὶ ὅτι ἔδει νὰ παρακολουθηθῆ μὲ σχολαστικὴν ἐπιμέλειαν ἡ στρωματογραφία τοῦ χώρου.

Τὰ ἀποτελέσματα τῆς ἀνασκαφικῆς ἐρευνῆς ὑπῆρξαν λίαν σημαντικά, διότι ἀπεκαλύφθησαν κτήρια μεγάλης ἐκτάσεως, σχετικῶς καλῶς διατηρούμενα καὶ ἀναγόμενα εἰς διαφόρους φάσεις τῆς παλαιονακτορικῆς καὶ τῆς νεοανακτορικῆς περιόδου, τὰ ὁποῖα ἀπέδωσαν ἀφθονον κεραμεικὴν, ὡς καὶ λίθινα σκεύη καὶ ἐργαλεῖα βεβαιοῦντα τὴν χρονολογίαν καὶ τὴν ἐξέλιξιν των. Ἐκ τούτων ἄλλα, μάλιστα τὰ ἀμέσως συνεχόμενα πρὸς ΒΑ. πρὸς τὰ διαμερίσματα τοῦ κυρίου ἰσοπέδου τμήματος τοῦ ἀνακτόρου, ἔχουν τὸν αὐτὸν προσανατολισμὸν καὶ δύνανται νὰ θεωρηθοῦν ὡς ἀποτελοῦντα συνέχειαν τοῦ ἀνακτορικοῦ κτηρίου, ἀφοῦ μάλιστα συνδέονται πρὸς τὸ κύριον σῶμα δι' ἀνερχομένων διαβάσεων, ἄλλα ἔχουν διάφορον προσανατολισμὸν, ἐν μέρει πλεονίζοντα τὴν ἐγκαρσίως ἐκ τοῦ λιμένος φέρουσαν ὁδὸν καὶ ἐκτεινόμενα πέραν ταύτης. Τὸ τελευταῖον τοῦτο γεγονός γεννᾷ βασίμους ἀμφιβολίας ὅτι τὰ κτήρια ταῦτα ἀπετέλουν μέρος τοῦ ἀνακτόρου. Ὡς κορυφοῦνται ὁμως ταῦτα, δεσπάζοντα τοῦ κυρίου σώματος τοῦ ἀνακτόρου καὶ εὗρισκόμενα εἰς ἄμεσον ἐπαφὴν πρὸς τοῦτο, εἶναι βέβαιον ὅτι δὲν ἀποτελοῦν ἀπλᾶ οἰκήματα ἰδιωτῶν, περιβάλλοντα τὸ ἀνάκτορον, ἀλλὰ παραρτήματα τούτου, πληροῦντα λειτουργίας συναφεῖς πρὸς τὸν προορισμὸν του. Τμήματα τῶν κτηριακῶν τούτων συγκροτημάτων, ὡς ἀπεδείχθη τελικῶς, εἶχεν ἀνεύρει καὶ ἀτελῶς ἐρευνῆσει ὁ Hogarth κατὰ τὴν ἀνασκαφικὴν ἔρευναν τοῦ ἔτους 1901, χωρὶς νὰ ὑποπτευθῆ ὅτι εἶχεν ἤδη φθάσει τὴν περιοχὴν τοῦ ἀνακτόρου. Ἡ συνολικὴ ἀνασκαφεῖσα ἔκτασις, ἐξαιρουμένων μικρῶν πυρήνων, ἀνῆλθεν εἰς 6.000 τ. μ. (παρένθ. πίναξ Α, πίν. 146 καὶ 147α) καὶ οὕτω ἡ γενομένη πρόβλεψις ὅτι ἡ συνολικὴ ἔκτασις τοῦ ἀνα-

κτόρου δὲν θὰ ἔδει νὰ ὑπολογίζεται μικροτέρα τῶν 7.000 τ. μ. δύναται νὰ θεωρηθῆ ὡς μᾶλλον μετριοπαθής.

ΠΕΡΙΟΧΗ ΤΗΣ ΒΟΡΕΙΟ-
ΑΝΑΤΟΛΙΚΗΣ ΠΥΛΗΣ.

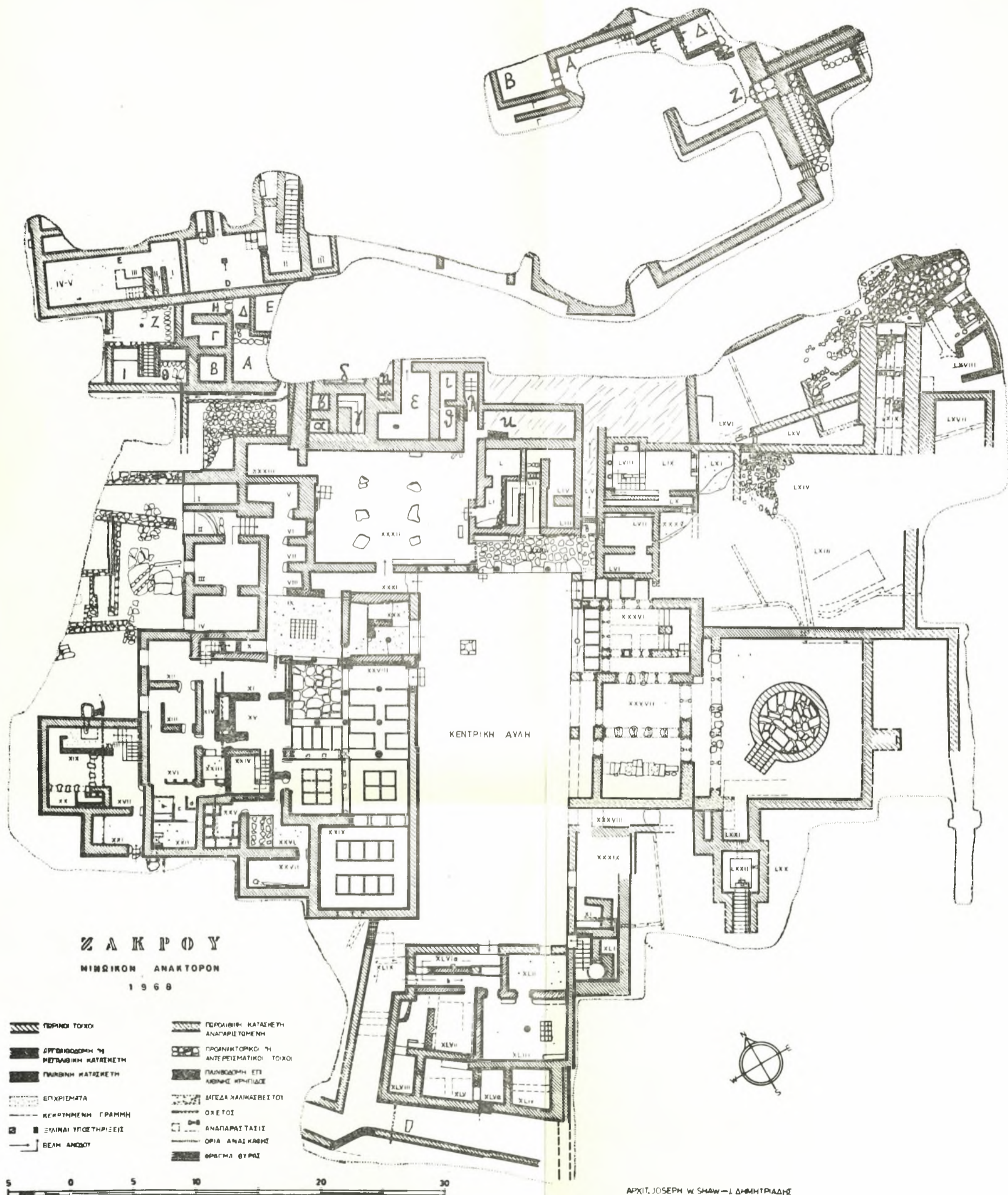
Εἰς τὴν περιοχὴν τῆς ΒΑ. πύλης κατὰ τὴν προηγου-
μένην ἀνασκαφικὴν περίοδον εἶχεν ἤδη ἀποκαλυφθῆ
ὁλόκληρον τὸ σύστημα τῆς δι' ἐπικλινούσ βαθμιδωτῆς
διαβάσεως καθόδου εἰς τὴν ἐσωτερικὴν σχεδὸν τετράγωνον αὐλὴν τῆς ἀνα-
τολικῆς πτέρυγος, μέσφ τῆς ὁποίας ἔφθανέ τις τὰ διάφορα διαμερίσματα.



Εἰκ. 1. Σχέδιον τῆς ΒΑ. κυρίας πύλης τοῦ Ἀνακτόρου, τῆς Βασιλικῆς ὁδοῦ καὶ τοῦ περὶ ταύτας χώρου.

Κατεβλήθη νῦν προσπάθεια διὰ τὴν ἀποκάλυψιν καὶ διασάφισιν τοῦ περιβάλλοντος χώρου. Τὸ ἀμέσως ἔξω τῆς πύλης ἀναφανέν πλακόστρωτον ἀπεδείχθη ὅτι ἀνῆκε πράγματι, ὡς ἐξ ἀρχῆς ὑπετέθη, εἰς τὴν πρὸς τὴν εἴσοδον τοῦ ἀνακτόρου φέρουσαν ἐκ τοῦ λιμένος ὁδόν, τῆς ὁποίας νῦν ἀπεκαλύφθη ἱκανὸν τμήμα, διασφῶν τὴν διὰ μεγάλων πλακῶν στρωσιν (σχέδ. εἰκ. 1

καὶ πίν. 147β καὶ 148α). Ἡ λοξὴ σχετικῶς μὲ τὸν ἄξονα τοῦ ἀνακτόρου, συμπεριλαμβανομένης καὶ τῆς πύλης, κατεύθυνσίς της μαρτυρεῖ πιθανῶς τὴν κατ' εὐθειᾶν σύνδεσιν μὲ τὴν ζώνην τοῦ λιμένος. Διέρχεται μεταξὺ χαμηλῆς κρηπίδος τοίχου περιβόλου, πλαισιοῦντος ταύτην πρὸς Νότον, καὶ τῶν τοίχων προσόψεων οἰκημάτων, τὰ ὁποῖα πλευρίζουν ταύτην πρὸς Βορρᾶν. Αἱ πλάκες τῆς πλακοστρώσεως εἶναι μεγαλύτεραι εἰς τὴν πρὸς Ἀνατολὰς συνέχειαν τῆς ὁδοῦ, ἀλλὰ δὲν κατορθώθη νὰ παρακολουθηθῇ ἡ περαιτέρω πορεία ταύτης, διότι καλύπτεται ὑπὸ σχετικῶς ἰσχυρῶν ἐπιχώσεων. Ἡ πλακόστρωσις ἐγένετο κατὰ τὸ γνωστὸν σύστημα τοῦ «καλντιριμίου» δι' ἀβεστολιθικῶν πλακῶν, κατὰ τὸ μέσον ὅμως τῆς ὁδοῦ εἶχον τοποθετηθῆ κανονικώτεροι πλάκες ἐκ πωρολίθου, σχηματίζουσαι εἶδος διαβάσεως, ὡς εἰς τὰς ὁδοὺς τῆς Κνωσοῦ, ὅχι ὅμως ὑπερυψουμένης εἰς μορφήν πεζοδρομίου. Ἐπειδὴ ἐγένοντο εἰς πολλὰ σημεῖα τῆς διαβάσεως ταύτης ἐπισκευαὶ διὰ κοινῶν πλακῶν δὲν διακρίνεται εὐκρινῶς ἡ διάβασις. Τὰ πλαισιοῦντα τὴν ὁδὸν πρὸς Βορρᾶν κτήρια δὲν ἀπεκαλύφθησαν εἰσέτι, ἀποτελοῦν ὅμως πολὺ πιθανὸν συνέχειαν τῶν ἐπι βορειότερον ἐν μέρει ἀποκαλυφθέντων οἰκοδομημάτων. Μεταγενέστεροι ἀντερεισματικοὶ τοῖχοι ἐπεκάθισαν εἰς τοὺς τοίχους τῶν προσόψεων τούτων καὶ ἐχρυσίασθη νὰ διαλυθοῦν ἵνα προχωρήσῃ ἡ ἀποκάλυψις. Πρὸ τούτων εἶχον κατασκευασθῆ καὶ ἄλλοι ἀντερεισματικοὶ τοῖχοι, οἵτινες ἐπίσης διελύθησαν, ἵνα καταστῆ δυνατὴ ἡ ἔρευνα τῆς ὁδοῦ. Ἀμέσως κατέναντι τῆς πύλης ἠνοίγετο διάβασις κλιμακωτῆ στενῆς παρόδου, τῆς ὁποίας ἀνεφάνησαν αἱ δύο πρῶται πλατεῖαι βαθμίδες. Προφανῶς διὰ ταύτης ἔφθανέ τις τὰ ὑψηλότερα ἄνθηρα τοῦ λόφου, ἔνθα ἀνεκαλύφθησαν τὰ ἀνακτορικὰ κτήρια. Ρεῖθρον ἐπλεύριζε τὴν κυρίαν ὁδὸν, κατερχόμενον κατὰ τὴν δυτικὴν πλευρὰν τῆς παρόδου καὶ διατέμνον τὴν κατωτέραν βαθμίδα ταύτης. Δυτικώτερον γωνία μεταγενεστέρου κτηρίου, ἴσως ὅμως μινωικοῦ καὶ τούτου, ἀφοῦ δὲν ἀνευρέθησαν μεταγενέστερα ὄστρακα, κάθηται ἐπὶ τῆς γωνίας τοῦ δευτέρου πλευρίζοντος τὴν ὁδὸν κτηρίου. Τοῦτο παρημποδίσεν ἐπὶ τοῦ παρόντος τὴν πρὸς τὴν πλευρὰν ταύτην ἔρευναν. Ἐκ τῆς ὅλης διατάξεως τῆς ὁδοῦ ἐν σχέσει μὲ τὴν πύλην καθίσταται φανερὸν ὅτι τὸ συγκρότημα τῆς τελευταίας κατασκευάσθη κατὰ τὴν ὑστέραν ἀνακτορικὴν φάσιν, παρεμβληθὲν καὶ ἐν μέρει διακόψαν τὸν πλαισιοῦντα πρὸς Νότον περιβόλον (σχέδ. εἰκ. 1 καὶ πίν. 147β, 148 καὶ 149α). Κατέναντι τῆς ἀνερχομένης παρόδου διακρίνει τις τὰ λείψανα ἄλλης, πρὸς Νότον κατευθυνομένης, ἴσως παρεχούσης εἴσοδον εἰς τὸ ἀνάκτορον τῆς πρώτης φάσεως. Ἡ πλακόστρωτος ὁδὸς δὲν φαίνεται νὰ συνεχίζεται πρὸς Δυσμὰς πέραν ἑνὸς καθέτως βαίνοντος τοιχίου. Τοῦτο πλευρίζεται ὑπὸ πλακῶν βαθμίδων καὶ φαίνεται ὅτι διὰ τῆς καθόδου ταύτης ἔφθανέ τις εἰς τὴν ἀρχικὴν εἴσοδον. Πέραν τοῦ τοιχίου, πρὸς Δυσμὰς, ἐσχηματίζετο εἶδος περιβόλου, προωρι-



ΑΡΧΙΤ. JOSEPH W. SHAW - Ι. ΔΗΜΗΤΡΙΑΔΗΣ

Γενικόν σχέδιον τοῦ ἀνακτόρου κατὰ τὸ τέλος τῆς ἀνασκαφῆς.

σμένου ἴσως διὰ τὴν ἐξυπηρέτησιν ὑπηρεσιακῶν ἀναγκῶν τοῦ ἀνακτόρου. Εἰς τὴν περιοχὴν ταύτην ὁ βράχος ἐπιπολάζει. Γωνιακὸς κλωβὸς κλίμακος κατὰ τὴν δυτικὴν γωνίαν ἀποτελεῖ ἔνδειξιν, ὅτι διὰ στενῆς ξυλίνης κλιμακίδος κατήρχετο τις εἰς τὴν θύραν τῆς Β. γωνίας τῆς ἐσωτερικῆς αὐλῆς, ἣτις ἀποφραχθεῖσα κατὰ τὴν τελικὴν φάσιν τοῦ ἀνακτόρου ἔπαυσε νὰ χρησιμοποιηθῆται. Κατὰ τὴν περίοδον ταύτην ὁ περιβόλος εἶχεν ἐνοποιηθῆ, φαίνεται, μὲ τὴν ὁδὸν καὶ πρὸς Νότον περιορίσθη διὰ νέου λοξοῦ τοίχου. Ὁ οὕτω σχηματισθεὶς νοτίως τοῦ τοίχου τούτου τριγωνικὸς χῶρος διεμορφώθη εἰς δύο ἀνισοῦψῃ ἄνθηρα, τὰ ὅποια ἐστηρίχθησαν διὰ παραλλήλου τοιχίου, τοῦ ὁποίου ἐσώθησαν μόνον θεμέλιοι λίθοι καὶ εἰς πελεκητὸς πωρόλιθος. Δὲν ἀποκλείεται κατὰ τὰ ἄνθηρα ταῦτα νὰ διεμορφώθησαν μικρὰ κηπάρια ἢ νὰ διεκοσμήθησαν ἀπλῶς ταῦτα δι' ἀνθοδοχείων. Τὸ πλακόστρωτον τῆς ὁδοῦ κατεστράφη ἐν μέρει κατὰ τὴν δυτικὴν ἀπόληξιν ἁμέσως ὑπὸ τοῦτο ἀνεφάνη ἐπιπολάζων ὁ σχιστολιθικῆς ὑφῆς βράχος, ἰσοπεδωθεὶς διὰ τὴν διάστρωσιν τοῦ πλακοστρώτου. Πολλοὶ μεγάλοι λίθοι, ἐν μέρει πελεκητοί, κατέπεσαν ἐπὶ τῆς ὁδοῦ, μάλιστα ἐκ τοῦ πρώτου πλευρίζοντος οἰκοδομήματος. Τὸ τοιχίον τῆς νοτίας πλευρᾶς διακόπτεται εἰς τὸ σημεῖον εἰς τὸ ὁποῖον ἔφθασεν ἡ ἀνασκαφή πρὸς Ἀνατολὰς καὶ πέραν τούτου ἐκτείνεται ἡ πλακόστρωσις τῆς ὁδοῦ πρὸς Νότον, πρᾶγμα τὸ ὁποῖον μαρτυρεῖ ἴσως ὑπάρχουσαν ἐκεῖ εἴσοδον.

Εἰς τὴν ἐπίχωσιν τῆς ὁδοῦ περισυνελέγησαν μικρά τινα ἀντικείμενα, ὡς τεμάχια λιθίνων ἀγγείων, ἄωτα κύπελλα καὶ ὄστρακα κοινῶν σκευῶν, πυρὴν μετεωρίτου, χαλκῆ εἰς ἄγκιστρον κυρτουμένη ἀκίς, καί, κατὰ τὴν ἀνερχομένην ἀρόδον, δύο τεμάχια πηλίνης πινακίδος κεκαυμένης, ἀτυχῶς μὴ διασωζούσης σημεῖα γραφῆς.

Εἰς τὸν χῶρον LXVIII¹ (σχέδ. εἰκ. 1 καὶ πίν. 149α καὶ β), τὸν ἐκτείνονμενον ἁμέσως ἀνατολικῶς τῆς διαβάσεως τοῦ πυλῶνος, ἡ ἔρευνα εἶχεν ἀρχίσει ἀπὸ τὴν προηγουμένην ἀνασκαφικὴν περίοδον. Ἦτο ἀναμφιβόλως ἵπαιθρος καὶ περιορίζετο, ὡς ἐλέχθη, πρὸς τὸ μέρος τῆς παρερχομένης ὁδοῦ ὑπὸ τοίχου περιβόλου, τοῦ ὁποίου διεσώθη ἡ κρηπίς. Ὁ τοίχος οὗτος ἐκάμπτετο κατ' ὀρθὴν γωνίαν πρὸ τῆς ΝΑ. παραστάδος τῆς πύλης καὶ ἡ παραβλάπτουσα τὴν ἐμφάνισιν τῆς πύλης ἰδιορρυθμία αὕτη ὀφείλεται εἰς τὸ γεγονός, ὅτι ἀποτελεῖ ὑπόλειμμα παλαιότερας διατάξεως. Τοῦτο ἐπεβεβαιώθη ἐκ τῆς προόδου τῆς ἐρεῦνης, ὅταν ἀπεκαλύφθησαν καὶ ἄλλα στοιχεῖα τῆς ἀρχικῆς καταστάσεως κατὰ τὴν πρώτην φάσιν τοῦ ἀνακτόρου. Κατὰ ταύτην τὸ δάπεδον, ἐν μέρει πλακόστρωτον, εὗρίσκετο περὶ τὰ 0.50 μ. βαθύτερον, κατὰ μῆκος δὲ τοῦ τοίχου τοῦ περιβόλου ὑπῆρχε θρανίον πλάτους 0.40 μ.

¹ Εἰς τὸ σχέδιον τῆς εἰκόνας 1 ἐσημειώθη ἐκ λάθους μὲ τὸν ἀριθμὸν LXVII.

περίπου, τὸ ὁποῖον συνεχίζετο καὶ εἰς τὸ καθέτως καμπτόμενον τμήμα. Εἰς τὸ βαθύτερον στρώμα τὰ ὄστρακα ἦσαν παλαιοανακτορικά καὶ ἐπομένως δὲν ἀποκλείεται ἡ πρώτη διαρρῦθμις τοῦ χώρου νὰ ἐγένετο εἰς τὴν ἀρχὴν τῆς νεοανακτορικῆς περιόδου. Δύο κτίσματα κατεσκευάσθησαν ἐντὸς τοῦ περιβόλου κατὰ τὴν τελικὴν φάσιν, ὅποτε τὸ δάπεδον ἀνυψώθη μέχρι τῆς ἄνω ἐπιφανείας τοῦ παρατοιχείου θρανίου. Τὸ ἐν ἧτο μορφῆς τραπεζοειδοῦς περιβόλου, μὲ κυρτούμενον τὸν ὀπίσθιον ΝΑ. τοῖχον καὶ μὲ εἴσοδον πρὸς τὰ ΒΔ. Τὸ ἕτερον, παρὰ τοῦτο κείμενον, εἶχε μορφὴν μικροῦ τετραγωνικοῦ δωματίου, μὲ δίβαθμον εἴσοδον πρὸς Δυσμάς. Τὸ πρῶτον ἦτο ἀναμφιβόλως ὑπαιθρον καὶ ἐχρησιμοποιεῖτο ἴσως δι' ὑπηρεσιακὰς ἀνάγκας τοῦ ἀνακτόρου. Ὁρισμένοι λίθοι ἐντὸς αὐτοῦ ἦσαν βαθέως ἐρριζωμένοι καὶ ἐνεφάνιζον ἴχνη ἰσχυρᾶς καύσεως, ἀλλὰ δὲν ἀπεδείχθη ὅτι ἀπετέλουν ἐστίαν, οὐδ' ἀνευρέθησαν κατὰ χώραν σκευὴ βεβαιοῦντα τὴν χρῆσιν τοῦ χώρου ὡς μικροῦ μαγειρείου. Ἐπὶ τοῦ ΝΔ. τοῖχου του εἶχε στηριχθῆ μεταγενέστερος τοίχος, προχειρῶς οἰκοδομηθεὶς δι' ὑλικῶν ληφθέντων ἐκ τῶν καταστραφέντων κτηρίων, ἐν μέρει διὰ πελεκητῶν πωρολίθων, μὲ πρόσοψιν πρὸς ΒΑ. Οὗτος διελύθη ἵνα καταστῆ δυνατὴ ἡ ἀνασκαφὴ τοῦ ὑποκειμένου κτηρίου. Ὁ τραπεζοειδῆς περίβολος εὐρέθη πλήρης λίθων, καταπεσόντων εἰς τὸ ἐσωτερικὸν ἐκ τῶν τοιχωμάτων του. Πολλὰ κονιάματα ἦσαν συνεσωρευμένα κατὰ τὴν ἀνατολικὴν γωνίαν. Δὲν ἀνευρέθησαν διαχωριστικὰ τοιχία ἐντὸς τοῦ χώρου τούτου. Κατὰ τὴν εἴσοδον ὄρθιος πλακοειδῆς λίθος ἐχρησίμευσεν ὡς παραστάς. Ἴσως τὸ τραπεζοειδῆς κτίσμα νὰ εἶχε κατασκευασθῆ ἀπὸ τῆς πρώτης φάσεως, ἀφοῦ ἐν διατοιχίσμα, ἐλαφρῶς καμπύλον, συνέδεσε τὴν παραστάδα τῆς εἰσόδου του μὲ τὸν καμπτόμενον τοῖχον τοῦ περιβόλου. Ἐκ τοῦ διατοιχίσματος τούτου κατέπεσαν ἐπὶ τοῦ ἀρχικοῦ πλακοστρώτου δαπέδου πολλὰ τεμάχια κονιαμάτων, κατὰ τὸ πλεῖστον λευκῶν, ἀποτελέσαντα δλόκληρον σωρὸν ἀμέσως πρὸς Βορρᾶν τοῦ κτίσματος.

Τὸ μικρὸν τετραγωνικὸν δωματίον ἐθεωρήθη ὅτι ἦτο ἀποχωρητήριο, ὡς θὰ ἠδύνατό τις νὰ ὑποθέσῃ τόσον ἐκ τῶν λίαν περιορισμένων διαστάσεων του — ἐσωτερικῶν μόλις 1.30×1.40 μ. — ὅσον καὶ ἐκ τῆς ἐκ πωρολίθου πλακός, τῆς ἀποτελούσης τὸ δάπεδον, ἀλλ' ἐν μέρει μόνον διασφραζομένης, ὑπὸ τὴν ὁποίαν ὑπῆρχε κενὸν μέχρι τοῦ εἰς βάθος 0.50 μ. εὐρισκομένου πλακοστρώτου, ἴσως ἀποτελοῦν τὸν βόθρον. Τμήμα πλακός εἰς λοξὴν ἀνευρεθὲν ὑπὸ τὸ δάπεδον θέσιν ἀντιστοιχεῖ κατὰ πᾶσαν πιθανότητα πρὸς τὰς λοξὰς πλάκας τῶν ἄλλων ἀποχωρητηρίων τοῦ ἀνακτόρου. Ἀτυχῶς ἡ ἐλλιπὴς διατήρησις τῆς πλακός τοῦ δαπέδου δὲν ἐπιτρέπει τὴν συναγωγὴν ἀσφαλοῦς συμπεράσματος. Πρὸ τῶν δύο βαθμίδων τῆς εἰσόδου ἀνευρέθησαν ἐστρωμένοι δύο πωρολιθικαὶ πλάκες καὶ ἀρχικῶς ἐπέτεθη ὅτι ἐκάλυπτον ὀχετόν. Ἡ περαιτέρω διερεύνησις ἀπέδειξεν ὅτι δὲν ὑπῆρχε τοιοῦτος,

ἀλλ' ὅτι αἱ πλάκες εἶχον ἀπλῶς διαστρωθῆ εἰς τὸ δάπεδον πρὸ τῆς εἰσόδου. Τὸ δάπεδον τοῦ ὑπαίθρου χώρου ἀπετελέσθη ἐκ στρώσεως χαλिकाσβέστου, ἑκταθείσης μέχρι τῆς ἄνω ἐπιφανείας τοῦ παρατοιχίου θρανίου καὶ βαινούσης ἐπὶ ὑποστρώματος ἐκ μικρῶν λίθων. Ἴσως τὸ πλακόστρωτον τοῦ βόθρου τοῦ ἀποχωρητηρίου νὰ ἀπετέλει συνέχειαν τοῦ πλακοστρώτου ἀρχικοῦ δαπέδου τοῦ ὑπαίθρου χώρου, ἀφοῦ μάλιστα προχωρεῖ ὑπὸ τὸ κατώφλιον τῆς εἰσόδου, ἀλλὰ δέον νὰ σημειωθῆ ὅτι πλάκες ἀνευρέθησαν μόνον βορείως τοῦ τραπεζοειδοῦς περιβόλου καὶ πρὸ τοῦ παρατοιχίου θρανίου, οὕτως ὥστε νὰ προκύπτῃ ἀμφιβολία ἂν ὑπῆρχε συνεχὲς πλακόστρωτον ἢ ἂν ἡ στῶσις συνεπληροῦτο διὰ χαλिकाσβέστου. Ὅπως δὲ διὰ τὴν λειτουργίαν τοῦ ἀποχωρητηρίου θὰ ἦτο ἀπαραίτητος ἡ ὑπαρξίς ἀποχευτικοῦ ἀγωγοῦ· ἀλλ' ἡ ἔρευνα δὲν ἐπροχώρησεν εἰς τὸν χώρον ἀνατολικῶς τοῦ μικροῦ τετραγώνου δωματίου. Ἀμέσως ὅμως βορείως τούτου ὑπάρχει πράγματι καμπτόμενος ὄχρητος, ἴσως συνδεόμενος διὰ διακλαδώσεως ὑπὸ τὴν ὁδὸν μὲ τὸ ρεῖθρον ταύτης, ὅστις κατεσκευάσθη μεταξὺ ἐνὸς τοιχίου καθέτου πρὸς τὸ θρανίον καὶ ἄλλου παραλλήλου. Παρὰ τὸ τοίχιον τοῦτο ἀνευρέθη στῶσις ἐκ μικρῶν λίθων καὶ θαλασσίων χαλίκων, ὑπὸ τὴν ὁποίαν τὰ ὄστρακα ἦσαν παλαιοανακτορικά, μεταξὺ τῶν ὁποίων καὶ τμήμα περιχειλιώματος πίθου εἰρυστόμου, τύπου jag, μὲ ψευδῆ πρόχυσιν καὶ κυρτούμενον τοίχωμα κάτω μέρους εὐμεγέθους σκεύους. Μεταξὺ τοῦ ἀποχωρητηρίου καὶ τοῦ τραπεζοειδοῦς περιβόλου ὁ χώρος εἶχε πληρωθῆ διὰ λίθων καὶ χωμάτων, ἀλλ' ὑπὸ τὸ πλήρωμα τοῦτο ἀνεφάνησαν πλάκες τοῦ ἀρχικοῦ πλακοστρώτου.

Τὸ παρατοιχίον θρανίον δὲν συνεχίζετο πέραν τοῦ τμήματος τοῦ καμπτόμενου τοίχου, τοῦ καταλήγοντος εἰς τὴν παραστάδα. Εἰς τὴν σχηματιζομένην γωνίαν ἀνευρέθησαν πολλὰ κονιάματα. Ὁ παρὰ τὴν παραστάδα ἀνευρεθεὶς πελεκητὸς λίθος δὲν συνέχιζε τὸν καμπτόμενον τοίχον τοῦ περιβόλου καὶ δὲν φαίνεται νὰ ἦτο εἰς τὴν θέσιν του. Εἰς τὸ σχηματιζόμενον τρίγωνον ὀπισθεν τῆς παραστάδος, μεταξὺ τοῦ ΝΑ. τοίχου τῆς διαβάσεως τοῦ πυλῶνος καὶ τῆς κρηπίδος τῆς συνδεούσης ταύτην μὲ τὴν εἴσοδον τοῦ τραπεζοειδοῦς περιβόλου, εἶχε διαμορφωθῆ ἀποθέτης, περιβαλλόμενος ὑπὸ σειρᾶς λίθων, οἱ ὅποιοι ἐν μέρει ἔβαινον ἐπὶ τῆς μνημονευθείσης κρηπίδος. Οὗτος περιεῖχε μέγα πλῆθος κοινῶν ἀγγείων, κυρίως κωνικῶν ἀώτων κυπέλλων καὶ λοπαδίων, τῶν πλείστων τεθραυσμένων, λόγῳ τῶν ἐπὶ τούτων καταπεσόντων μεγάλων λίθων. Ὁ ἀποθέτης ἦτο πολὺ ἀνάλογος πρὸς τὸν ἀνευρεθέντα εἰς τὸ δωμάτιον LVI τοῦ νοτίου ἐργαστηριακοῦ τομέως. Ὅπισθεν τῆς παραστάδος τῆς εἰσόδου ὑπῆρχε κρηπίς ἀντιστηρίξεως καὶ ἴσως ἐκ ταύτης κατέπεσεν ὁ πλησίον ἀνευρεθεὶς πελεκητὸς πωρόλιθος. Ἡ κατὰ τὴν προηγούμενην ἀνασκαφικὴν περίοδον ἀνακαλυφθεῖσα κατὰ τὴν δυτικὴν γωνίαν ἐστία ἐκαθαρίσθη καὶ ἀνεφάνησαν οἱ ἀποτελοῦντες ταύτην πλακοει-

δεῖς λίθοι καὶ τὸ ἄνοιγμα τροφοδοτήσεως τοῦ πυρός. Ἐπὶ ταύτης ἀνευρέθησαν τμήματα δύο μεγάλων ἀγγείων, τοῦ ἑνὸς πιθοειδοῦς.

Ἡ ἐπίχωση τοῦ βόθρου τοῦ ἀποχωρητηρίου ἀπέδωσεν ὄστρακα τῆς ΜΜ ΙΙΒ - ΥΜ ΙΑ περιόδου καὶ ἐκ τούτου φαίνεται ὅτι ἐγένετο αὕτη εἰς τὴν ἀρχὴν τῆς τελικῆς φάσεως. Τῆς αὐτῆς χρονολογίας ἦσαν καὶ τὰ ὄστρακα τὰ ἀνευρεθέντα ὑπὸ τὸ ἀνώτερον δάπεδον τοῦ ὑπαίθρου χώρου. Εἰς τὴν ἀνωτέραν ἐπίχωσιν περισυνελέγησαν ὀλίγα τεμάχια τῆς σπογγώδους χυτῆς μάζης, ἣτις θεωρεῖται ἡφαιστειακῆς προελεύσεως, τεμάχια κισήρεως, θαλάσσια ὄστρακα, μετὰξὺ τῶν ὁποίων ὄστρακα πορφυρῶν. Εἰς τὴν ἐπίχωσιν τοῦ πλευρίζοντος τὴν ὁδὸν τοιχίου ἀνεκαλύφθησαν τεμάχια λιθίνων ἀγγείων καὶ μικρὸς πρισματικὸς στεατίτης, τοῦ τύπου τῶν ρινισμάτων, τῶν ὁποίων πολυάριθμα μέχρι τοῦδε ἀνευρέθησαν, μάλιστα εἰς τὸν ΒΑ. τομέα. Παρὰ τὸ κατώφλιον τῆς εἰσόδου εἰς τὸ τετραγωνικὸν δωμάτιον περισυνελέγη παραλληλεπίπεδον ὑφαντικὸν βάρος. Ἐκ τοῦ ἀποθέτου ὀπισθεν τῆς παραστάδος τῆς εἰσόδου, πλὴν τῶν πολυαρίθμων μικρῶν πηλίνων ἀγγείων, συνελέγησαν δύο συναρμοζόμενα τεμάχια λιθίνου λεπτοῦ σκεύους, ἴσως κυπέλλου, καὶ κυβικὸν ὑφαντικὸν βάρος. ΝΑ. τούτου ἀνευρέθησαν δύο εἰσέτι πρισματικὰ ρινίσματα στεατίτου, τεμάχιον σκωρίας χαλκοῦ καὶ πολὺ μικρὰ λεπίς ὀψιανοῦ. Παρὰ τὴν εἴσοδον τοῦ τραπεζοειδοῦς περιβόλου περισυνελέγη τεμάχιον κονιάματος μὲ κυανᾶς καὶ ἐρυθρᾶς ταινίας ἐπὶ λευκοῦ βάθους, οὐχὶ παραλλήλως βαινούσας, καὶ ἄλλο γωνιούμενον τεμάχιον κονιάματος, ἴσως ἐκ βωμίσκου βαθμιδωτῶς μειουμένου πρὸς τὰ κάτω, κοσμούμενον διὰ κυματοειδῶν γλωσσῶν διὰ κυανοῦ καὶ ἐρυθροῦ χρώματος.

Ἡ εἴσοδος εἰς τὸν χῶρον LXXVIII ἐκ τῶν πρὸς τὰ ΝΑ. ἐκτεινομένων διαμερισμάτων, εὐρισκομένων εἰς χαμηλότερον ἐπίπεδον, ἐγένετο, φαίνεται, δι' ἐπικλινοῦς διόδου, ἀνερχομένης μετὰξὺ τοῦ ΝΑ. τοίχου — ΒΑ. τοῦ δωματίου LXXVII — καὶ τοῦ ΝΑ. τοίχου τοῦ τραπεζοειδοῦς κτηρίου. Εὐρύτερα ἔρευνα πάντως εἶναι ἀναγκαῖα διὰ τὴν περαιτέρω διασάφισιν τοῦ ἐνδιαφέροντος τούτου χώρου, ὅστις προωρίζετο διὰ τὴν ἐξυπηρέτησιν κοινῶν ἀναγκῶν τοῦ ἀνακτόρου.

ΤΟ «ΙΣΧΥΡΟΝ ΚΤΗΡΙΟΝ». Ἡ ἀνακάλυψις τῆς εἰσόδου καὶ τῆς πρὸς ταύτην φερούσης ὁδοῦ κατέστησε πολὺ πιθανόν, ὡς ἤδη ἐσημειώθη, ὅτι τὰ βορείως ταύτης ἐκτεινόμενα κτήρια εἶναι μᾶλλον ἀνακτορικὰ παραρτήματα (σχέδ. παρενθ. πίν. Α καὶ πίν. 150α). Τοῦτο κατέστη πολὺ πιθανώτερον κατόπιν τῆς διενεργηθείσης ἐρεῦνης. Ἡ προσπέλασις ἐγένετο διὰ τῆς κατέναντι τῆς ΒΑ. πύλης παρόδου, τῆς ὁποίας μόνον ἡ ἀρχὴ ἀπεκαλύφθη. Τὸ κύριον τούτων ἐξετείνετο εἰς διαδοχικὰ ἄνδρα τῆς ἡπίως ἀνερχομένης κλιτύος τοῦ ΒΑ. λόφου, ἐκτεινόμενον ἐπὶ εὐρέος χώρου, τοῦ-

λάχιστον 500 τ. μ. (πίν. 150β). Αἱ πρὸς Νότον καὶ Ἀνατολὰς ἐστραμμέναι προσόψεις του ἦσαν ἰσχυραὶ, ᾠκοδομημέναι διὰ μεγάλων ἀσβεστολιθικῶν ὄγκων ἀδρῶς ἐπεξεργασμένων, μὲ δόμησιν κυκλώπειον. Μεταξὺ τῆς δυτικῆς γωνίας τῆς νοτίας προσόψεως καὶ ἄλλης ὀξείας, προεχούσης ὑπὸ μορφὴν πυργίσκου, εἰς ἱκανὸν ὕψος διατηρουμένου, ἐσηματίζετο εἶδος εἰσόδου, ἡ ὁποία ἐσωτέρω ἐφαίνετο ὡσεὶ κλειομένη ὑπὸ διατειχίσματος. Λόγω τῆς στιβαρᾶς κατασκευῆς καὶ τῆς ἐκτάσεως τοῦ συγκροτήματος ἐχαρακτηρίσθη τοῦτο ὡς «ἰσχυρὸν κτήριο». Τοῦτο ἐξετείνεται ἀμέσως πρὸς Νότον τῆς ὑπὸ τοῦ Hogarth ἀνασκαφείσης Οἰκίας Η, μὲ τὸν νότιον τοῖχον τῆς ὁποίας ἐφάπτεται ὁ βόρειος τοῦ νέου κτηρίου· ὅμως περαιτέρω πρὸς Δυσμὰς τοῦτο φαίνεται ὅτι εἰσχωρεῖ ἐντὸς τοῦ χώρου τῆς Οἰκίας Η, ἐνθα ἐκτείνεται μέρος τοῦ δωματίου Β, οὕτως ὥστε νὰ φαίνεται πολὺ πιθανὸν ὅτι οὐσιαστικῶς τὰ δύο κτήρια ἀποτελοῦν ἓν σύνολον. Πέραν τῆς νοτίας εἰσόδου ἡ πρόσοψις γίνεται ἀκανονίστως θλαστή καὶ ἡ κυκλώπειος δόμησις καθίσταται μᾶλλον ἀδρά (πίν. 151α). Ἡ σχηματιζομένη Β. ἀμβλεία γωνία εἰσχωρεῖ πρὸς τὰ ΒΑ. καὶ ὁ τοῖχος τῆς προσόψεως φαίνεται νὰ κατευθύνεται περαιτέρω λοξῶς πρὸς Βορρᾶν. Ἀλλὰ πρὸς τὴν κατεύθυνσιν ταύτην δὲν ἐξηκριβώθησαν τὰ ὄρια τοῦ οἰκήματος.

Πρὸς ἀποκάλυψιν τῶν κυρίων προσόψεων ἐδέησε νὰ διαλυθοῦν μεγάλοι ὑψηλοὶ λιθοσωροί, οἵτινες ἐστηρίχθησαν εἰς ταύτας, καὶ νὰ ἀφαιρεθοῦν αἱ ὀπισθεν τούτων βαθεῖαι ἐπιχώσεις. Περαιτέρω πρὸς Δυσμὰς οἱ ὑψηλοὶ λιθοσωροί, συγκρατοῦντες τὰ χῶματα τοῦ ὑψηλοτέρου καλλιεργούμενου ἰσοπέδου, ἐστηρίχθησαν ἐπὶ παλαιότερου ἀντερειατικοῦ τοίχου, βαίνοντος ἐπὶ παλαιῶν ἐπιχώσεων, ὑπὸ τὰς ὁποίας ἀνεφάνησαν δύο παράλληλοι τοιχίσκοι μὲ κατεύθυνσιν ἀπὸ ΒΑ. πρὸς ΝΔ., οἵτινες φαίνονται λείψανα παλαιοανακτορικοῦ κτηρίου, ἂν κρίνῃ τῆς ἐκ τῆς παρὰ τούτους ἀνευρεθείσης κεραμεικῆς. Εἰς τὴν ἐπίχωσιν τῆς νοτίας εἰσόδου περισυνελέγησαν ἄφθονα ὄστρακα καὶ ἄωτον κύπελλον, χαρακτηριστικὰ τῆς ΥΜ ΙΒ φάσεως. Τὸ βαθύτερον στρῶμα ἦτο πυρρὸν ἐκ τῆς διαλύσεως κεκαυμένων πλίνθων. Ὑπὸ τοῦτο ἀνεφάνη ἡ στρῶσις πλακῶν τῆς εἰσόδου· τὸ διακόπτον τὴν εἰσοδὸν λοξὸν τοιχίον δὲν θεμελιούται ἐπὶ τοῦ πλακοστρώτου καὶ πιθανῶς ἀποτελεῖ μεταγενεστέραν προσθήκην. Εἰς τὸ στρῶμα δαπέδου τῆς εἰσόδου ἀνεκαλύφθησαν πῆλινά τινα σκευῆ, ὡς λαίμους τροχαλιόσχημος σκεύους μὲ δακτύλιον εἰς τὴν βᾶσιν, τμήμα τῆς κοιλίας τοῦ αὐτοῦ ἢ ἄλλου σκεύους μὲ λεπτὴν λοξὴν μιμουμένην σχοινία ἀνάγλυφον διακόσμησιν, σκεῦος τοῦ τύπου τοῦ ἐπὶ ποδὸς πυραύνου ἢ καρποδόχης μὲ διαχώρισμα ἐκ διασταυρουμένων ραβδίων, ἡθμὸς σκεύους καὶ τεμάχια ἄλλων διακοσμητικῶν σκευῶν, χαρακτηριστικῶν διὰ τὴν διακόσμησίν των, ὡς ἓν μὲ εὐρέως ἀναπτυσσομένην σπεῖραν. Ὅπισθεν τοῦ νοτίου τοίχου, κατὰ τὸ πρὸς τὴν εἰσοδὸν τέμα του,

ἀνεφάνη παράλληλος τοῖχος· εἰς τὴν μεταξὺ τούτων ἐπίχωσιν, ὑψηλότερον τοῦ πλακοστρώτου, περισυνηλέγη βαθεῖα κοτύλη μὲ ὀριζοντίας τοξοειδεῖς λαβάς καὶ ἑλαφρῶς ἐκκλίνον χεῖλος καὶ κυλινδροειδές, ἑλαφρῶς πρὸς τὰ κάτω μειούμενον σκεῦος, τρητὸν τὸν πυθμένα καὶ μὲ λαβὴν ἀποκρουσθεῖσαν, ὡς ἐπίσης τμήμα ἐπιπέδου καλύμματος μὲ ὀπὴν διὰ τὴν περιδείσαν καὶ κυβικὸν ὑφαντικὸν βάρος μὲ χαράγματα ἐπ' αὐτοῦ ζατρικοειδοῦς κοσμήματος, ἄλλου κοχλιοειδοῦς καὶ ἄλλου μὲ γραμμίδια ἑκατέρωθεν γραμμῆς. Ἀνατολικότερον, ἔσω τοῦ νοτίου τοίχου, ἀνευρέθησαν εἰς ἐπίχωσιν ἀέροιστον ἄτον κωνικὸν κύπελλον καὶ γωνία ἐκ τοῦ πυθμένος πηλίνου κιβωτίου.

Ἡ ἀνατολικὴ πρόσοψις (πίν. 151β) ἐξωτερικῶς διασφύεται εἰς ὕψος, ἐνῶ ἐσωτερικῶς, λόγῳ τῆς διαμορφώσεως διαπέδων εἰς διάφορα ἐπίπεδα, εἰς ὑψηλότεραν κατὰ πολὺ τῆς ἐξωτερικῆς στάθμην, ὁ τοῖχος ἐφαίνετο χαμηλὸς καὶ ὁ καθαρισμὸς τῆς ἐσωτερικῆς του πλευρᾶς προσέκοψεν εἰς μεγάλας δυσκολίας, διότι εἶχον διαφύγει τῆς θέσεώς των πολλοὶ τῶν μικροτέρων λίθων διὰ τῶν ὁποίων συνεπληρώθη τὸ πάχος του, τὸ ὁποῖον ἐφαίνετο μέγα, ὑπερβαῖνον τὰ 1.20 μ. Ἡ κατὰ τρία διαδοχικὰ ἐπίπεδα διάρθρωσις τῶν ἐσωτερικῶν διαμερισμάτων ἐρημνεύει τὴν ὑπαρξίν τριῶν διαφορῶν εἰσόδων κατὰ τὴν ἀνατολικὴν πλευράν. Ἡ πρώτη ἀπέχει ὀλίγον ἐκ τῆς ΝΑ. γωνίας καὶ δίδει εἴσοδον εἰς τὰ διαμερίσματα τοῦ κατωτέρου ἐκ τῶν τριῶν ἐπιπέδων· ὁ εἰσερχόμενος ἀνέρχεται πέντε βαθμίδας, τῶν ὁποίων αἱ τέσσαρες εἶναι τοποθετημέναι εἰς τὸ πάχος τοῦ τοίχου. Πρὸ ταύτης ὑπάρχουν ἐστρωμέναι πλάκες. Ἐκ τοῦ αὐτοῦ σημείου ἐκκινεῖ μία μακρά, βαθμηδὸν ὕψουμένη, κρηπίς, πλευρίζουσα ἐξωτερικῶς τὴν πρόσοψιν, ἐπὶ τῆς ὁποίας ἐστηρίχθη ἢ μὲ πολλὰς βαθμίδας ἐξωτερικὴ κλίμαξ, ἢ φέρουσα πρὸς τὴν δευτέραν θύραν, τὴν εἰσάγουσαν εἰς τὰ διαμερίσματα τοῦ δευτέρου ἐπιπέδου (πίν. 151β). Τῆς κλίμακος δὲν διεσώθησαν αἱ βαθμίδες, πλὴν δύο, αἵτινες ἀνευρέθησαν κατολισθήσασαι εἰς τὸ κατώτερον τμήμα τῆς κρηπίδος, ὀλίγον ἐπέκεινα τῆς πρώτης θύρας. Ἐπίσης κατέπεσον πολλοὶ τῶν ἀνωτέρω λίθων τῆς κρηπίδος. Ἀμφότεραι αἱ εἵσοδοι αὗται ἀνευρέθησαν τετοιχισμέναι, ἀσφαλῶς ἀχρηστευθεῖσαι κατὰ τὴν τελικὴν φάσιν. Τῆς πρώτης τὸ φράγμα διελύθη ὑφ' ἡμῶν, ἵνα δημιουργηθῇ κανονικὴ προσπέλασις εἰς τὸ ἐσωτερικὸν τοῦ οἰκοδομήματος. Μεταξὺ τῶν λίθων τοῦ φράγματος ἀνευρέθη πηλίνον ἐπιπεδόκυρτον σφονδύλιον κοσμούμενον κύκλῳ διὰ λακκίσκων. Τὸ φράγμα τῆς δευτέρας θύρας ἐγένετο διὰ πολὺν μεγάλων λίθων, πρὸς τὰ ἔξω ἀκανονίστως προεχόντων. Ὑπὸ τούτους ἐσωτερικῶς διακρίνεται τὸ κατώφλιον καὶ αἱ ἑκατέρωθεν παραστάδες, τῶν ὁποίων διεσώθη ἐν μέρει τὸ κονίαμα (πίν. 152α). Μᾶλλον ὑπάρχει καὶ δευτέρα κατερχομένη βαθμῖς. Ἡ τρίτη εἴσοδος ἀνεκαλύφθη ὀλίγα μέτρα βορειότερον, προέχουσα πρὸς τὰ ἔσω τῆς ἐσωτερικῆς γραμμῆς τοῦ τοίχου, ὅστις εἰς τὸ σημεῖον τοῦτο κατε-

στράφη ἐκ τῆς καλλιεργείας. Διεσώθη ἡ κρηπίς τοῦ κατωφλίου καὶ δύο κατερχόμεναι βαθμίδες, ἀντιστηριζόμεναι πρὸς Νότον ὑπὸ θωρακίου, ἐνῶ πρὸς τὴν ἐτέραν πλευρὰν ἐστηρίζοντο εἰς τὸν τοῖχον τοῦ παρακειμένου δωματίου Δ (πίν. 152β). Προφανῶς ἡ εἴσοδος αὕτη δὲν ἦτο ἐξωτερική, ἀλλ' ἔθετεν εἰς ἐπικοινωνίαν τὸ ἀνώτερον ἐπίπεδον τοῦ κτηρίου μὲ τὸ πρὸς Ἀνατολὰς ἐκτεινόμενον ἰσόπεδον, τὸ ὁποῖον πρὸς Νότον ἀντεστηρίζετο ὑπὸ ἰσχυροῦ ὑψηλοῦ ἀντρευματικοῦ τοίχου, καθέτου πρὸς τὸν ἀνατολικὸν τοῖχον τοῦ οἰκήματος, τὸν ὁποῖον συναντᾷ ὀλίγον μετὰ τὸ τέμα τῆς κρηπίδος τῆς μακροῦς κλίμακος καὶ μετὰ τὴν δευτέραν θύραν. Τὸ ἄνω τμήμα τοῦ ἀντρευματικοῦ τούτου τοίχου κατέρρευσε εἰς ὄρισμένα σημεῖα, οἱ δὲ λίθοι τοῦ ἐπέχωσαν τὰ ὑποκείμενα διαμερίσματα ἐνὸς ἐξωτερικοῦ κτηρίου. Κατὰ πόσον ἐπὶ τοῦ ἀνωτέρω ἰσοπέδου ἐξετείνοντο διαμερίσματα τοῦ κτηρίου ἢ ἀπλῶς τοῦτο ἐχρησιμοποιοῦτο ὡς βοηθητικὸς ἐξωτερικὸς χῶρος δὲν εἶναι δυνατὸν νὰ ἐξακριβωθῇ πρὸ τῆς ἀνασκαφικῆς ἐρεῦνης. Ἄλλως αὕτη ὑπῆρξε περιορισμένη καὶ εἰς τὸ ἐσωτερικὸν τοῦ «ἰσχυροῦ κτηρίου», διότι πολὺς χρόνος ἀπρητήθη διὰ τὴν ἀπελευθέρωσιν τῶν προσόψεων ἐκ τῶν καλυπτόντων μεγάλων λιθοσωρῶν καὶ τῶν μεταγενεστέρων ἀντρευματικῶν τοίχων.

Εἰς τὴν ἰσχυρὰν ΝΑ. γωνίαν τοῦ Οἰκήματος Η τοῦ Hogarth, διασφραζομένην εἰς ὕψος σχεδὸν 3 μ., καὶ τὸν συνεχόμενον πρὸς Δ. τοῖχον ἐστηρίχθη ὁ βόρειος τοῖχος τοῦ «ἰσχυροῦ κτηρίου» καὶ μετὰ τὸν καὶ ἄλλου, ἐκτεινόμενον πρὸς Ἀνατολὰς ὀλίγον ἐσωτέρω καὶ ὄχι ἀκριβῶς μὲ τὸν αὐτὸν προσανατολισμόν, ἐδημιουργήθη μικρὰ κλιμακίς, διασφύζουσα τρεῖς βαθμίδας. Πιθανῶς ἐκεῖθεν ὑπῆρχε μικρὰ ὑπηρεσιακὴ εἴσοδος, διὰ τῆς ὁποίας εἰσῆρχετο τις κατερχόμενος ἐκ τοῦ πρὸς Ἀνατολὰς εἰς ὑψηλότερον ἐπίπεδον κειμένου ἰσοπέδου. Ἐκ τῶν ἐσωτερικῶν διαχωρισμάτων ὀλίγα μόνον κατέστη δυνατὸν νὰ παρακολουθηθοῦν καὶ ἡ ἔρευνα περιορίσθη εἰς μικρά τινα διαμερίσματα τῆς βορείας πλευρᾶς καὶ εἰς στενὴν ζώνην παρὰ τὸν ἀνατολικὸν τοῖχον, ἐνῶ ἡ μεγαλύτερα ἔκτασις παρέμεινε ἄσκαφος. Παρὰ τὴν δευτέραν φραχθεῖσαν εἴσοδον καὶ ἀμέσως πρὸς Νότον ταύτης ὑπάρχει κάθετον διαχώρισμα, διαχωρίζον τὰ διαμερίσματα τοῦ κατωτέρου ἐπιπέδου ἀπὸ τὰ τοῦ μέσου (πίν. 152α). Τοῦτο παρακολοιθῆθη μέχρι τοῦ σημείου εἰς τὸ ὁποῖον ἐκάμπτετο καθέτως πρὸς Βορρᾶν, ἀλλὰ τῆς προεκτάσεως ταύτης παρακολοιθῆθη μικρὸν μόνον τμήμα. Κατὰ τὴν βορείαν πλευρὰν ἐξετείνετο μία σειρὰ μικρῶν διαμερισμάτων, τὰ ὁποῖα ἐχαρακτηρίσθησαν μὲ τὰ ψηφία Α, Β, Γ, Δ καὶ Ε, ἀλλ' ἐκ τούτων μόνον τὸ μικρὸν κατὰ τὴν ΒΑ. γωνίαν δωματίον Δ καὶ ἡ στενὴ ἀποθήκη ἢ ἀποθήκης Γ ἠρηνήθησαν πλήρως. Τὸ διαχώρισμα μετὰ τῶν δωματίων Α καὶ Ε δὲν ἀνευρέθη, ἀλλὰ θὰ εὐρίσκετο πιθανῶς κατὰ τὴν προέκτασιν τοῦ πρὸς Βορρᾶν κατευθυνομένου, ἐν μέρει ἀποκαλυφθέντος νοτιώτερον, διαχωρίσματος. Τὸ

δωματίον Β συνεχίζεται, ὡς φαίνεται, ἐντὸς τοῦ χώρου τῆς Οἰκίας Η τοῦ Hogarth, ἀφ' οὗ ἡ ἀνασκαφή προωθήθη πέραν τῆς γραμμῆς τοῦ νοτίου τοίχου ταύτης ὑπὸ πρόχειρον ἀντρευματικὸν τοῖχον ὀλίγον λοξῶς βαίνοντα χωρὶς νὰ εὐρεθῇ περιορίζων τοῖχος. Τὸ ἐσωτερικὸν τοῦ δωματίου τούτου ἀνεσκάφη μόνον ἐν μέρει. Ἀμέσως νοτίως ἐσχηματίζετο ἡ μικρὰ στενὴ ἀποθήκη Γ, κλειομένη πρὸς τὸ ἀνατολικὸν αὐτῆς ἄκρον διὰ πλαγίου φράγματος· αὕτη ἀνευρέθη μὲ τὸ περιεχόμενον ἐκ πολλῶν ἀγγείων μετρίου μεγέθους κατὰ τὸ πλεῖστον ἀνέπαφος. Τῶν δωματίων Α καὶ Ε ἀνεσκάφη μικρὸν μέρος πρὸς τὴν βορείαν πλευράν. Τὸ μικρὸν δωμάτιον Δ εἶναι τετραγωνικὸν καὶ ἔχει εἴσοδον μὲ κατώφλιον κατὰ τὴν δυτικὴν πλευράν, ἔγγυς τῆς ΝΑ. γωνίας (πίν. 152β καὶ 153α). Ὁ δυτικὸς καὶ ὁ νότιος τοίχος του διατηρήθησαν εἰς πολὺ χαμηλὸν ὕψος, τοῦ βορείου εἶχε καθαιρεθῆ τμήμα, ὃ δὲ ἀνατολικὸς ὀλοκληρωτικῶς ἐξηφανίσθη, καταστραφεὶς ἐκ τῆς καλλιεργείας. Ἡ θέσις τοῦ τελευταίου ὅμως διακρίνεται κατὰ τὴν γραμμὴν εἰς τὴν ὁποίαν διακόπτεται τὸ καλῶς διατηρηθὲν δάπεδον ἐκ χαλικοσβέστου, τοῦ ὁποίου μικρὸν μόνον τμήμα κατὰ τὴν ἀνατολικὴν γωνίαν κατεστράφη. Ἄγνωστον παραμένει τὸ πάχος τοῦ τοίχου τούτου, ὅστις θὰ εὐρίσκετο ἐσώτερον τῆς γενικῆς γραμμῆς τοῦ ἀνατολικοῦ τοίχου τοῦ κτηρίου. Πρὸς τὸν δυτικὸν τοῖχον ἀνευρέθη, ἐστερεωμένως ὑπὸ τὸ δάπεδον, συλλεκτὴρ μορφῆς πιθίσκου ἢ ὑψηλῆς στάμνου. Δὲν ἐξήχθη καὶ ἐπομένως τὸ ἀκριβὲς σχῆμα καὶ ἡ τυχὸν διακόσμησις παραμένουν ἄγνωστα. Ὁ συλλεκτὴρ ὅμως ἐμφανίζεται πολὺ ἀνάλογος πρὸς τὸν τοῦ λοξοῦ κτηρίου D - E, περὶ τοῦ ὁποίου θὰ γίνῃ κατωτέρω λόγος. Ἐντὸς τοῦ συλλεκτῆρος ἀνευρέθησαν μόνον τεμάχια λεπτῶν πλακῶν κονιάματος, ἴσως ἀποτελοῦντα λείψανα τῆς καλυπτηρίου αὐτοῦ πλακόσ. Ἐντὸς τοῦ δωματίου οὐδὲν ἀνευρέθη πλὴν τεμαχίου κισήρεως, ἐκ τοῦ στρώματος τοῦ δαπέδου, καὶ λεπίς ὀψιανοῦ εἰς τὴν ἐπίχωσιν.

Ὁ καθαρισμὸς τῆς ἐσωτερικῆς πλευρᾶς τοῦ ἰσχυροῦ ἀνατολικοῦ τοίχου, ὡς εἴπομεν, προσέκοψεν εἰς πολλὰς δυσκολίας, λόγῳ τῆς κρημνίσεως ἢ ἐκτοπίσεως πολλῶν τῶν λίθων του καὶ τῆς ἐμπλοκῆς τούτων μὲ τοὺς ἐπικαθημένους λιθοσωρούς. Ἡ κρηπίς του διεκρίνετο καλῶς παρὰ τὴν τρίτην εἴσοδον μὲ τὴν δίβαθμον κλιμακίδα· πρὸ ταύτης ἀνευρέθησαν πηλινὰ τινα σκεύη, ὡς τμήμα μικροῦ πίθου μὲ σχοινίνην ἀνάγλυφον διακόσμησιν, ἔχον στόμιον μὲ τροχαλιοειδῆ λαμὸν καὶ τμήματα εὐμεγέθους εὐρείας χύτρας. Αἱ βαθμίδες καὶ αἱ παραστάδες τῆς πρώτης εἰσόδου εἶχον κατασκευασθῆ προχείρως καὶ ἀμελῶς. Ἐκ τῆς ΝΑ. ἰσχυρᾶς γωνίας κατέπεσεν εἰς μέγας κυβόλιθος, ὅστις ἐπανετοποθετήθη εἰς τὴν θέσιν του. Ἐξωτερικῶς εἰς τοῖχος, ἐκ τῶν ὑστέρων προστεθεὶς, συνέδεσε τὸ κτήριον μὲ τὴν γωνίαν κτηρίου, ἣτις ἐπεκάθισεν εἰς τὸ παλαιότερον κτήριον παρὰ τὴν ἀνερχομένην ἐκ τῆς πλακοστρώτου ὁδοῦ τοῦ λιμένος πάροδον.

Εἰς τὸ δωμάτιον Β, κατὰ τὸν δυτικὸν τοῖχον, ἀνευρέθη εὐμεγέθης πρόχους, περισυλλεγεῖσα εἰς δύο ἡμίτομα. Κατὰ τὴν ρίζαν τοῦ ἀντρευματικού τοίχου εἰς τὸ αὐτὸ διαμέρισμα περισυλλεγὴ τὸ κυλινδρικὸν κάτω τμήμα ἀγγείου, ἀκαθορίστου σχήματος καὶ δύο ἄνω κύπελλα. Εἰς τὴν καλύπτουσαν τὸν νότιον τοῖχον ἐπίχωσιν ἀνευρέθησαν τρεῖς μικραὶ προχοῖσκαί, τοῦ τύπου τῶν milk jugs. Εἰς τὴν λοιπὴν ἐπίχωσιν τοῦ δωματίου συνελέγησαν ἄνωτον κωνικὸν κύπελλον, δύο ἀμφίκυρτα δισκοειδῆ ὑφαντικὰ βάρη καὶ τρεῖς λεπίδες ὄψιαν. Εἰς τὴν ἐπίχωσιν, παρὰ τὴν πλευρίζουσαν τὸν νότιον τοῖχον τῆς Οἰκίας Η τοῦ Hogarth κρηπίδα τοίχου, περισυλλεγὴ μικρὸν δισκοειδὲς πῶμα ἐξ ὠραίου ἐγχρώμου κροκαλοπαγοῦς λίθου.

Εἰς τὴν στενὴν ἀποθήκην ἢ ἀποθήκην Γ τὰ διαφυλαχθέντα πῆλινα σκευὴ ἦσαν παρατεταγμένα εἰς διπλὴν σειρὰν, τὰ πλεῖστα παραμείναντα ὄρθια εἰς τὴν θέσιν των, ἐνῶ ὀλίγα ἀνετράπησαν (πίν. 153β, 154 καὶ 155α). Ἐκ τῆς ἐπιχώσεως περισυλλεγὴ τριπτῆρ με λοξῶς τετμημένην καὶ λελεασμένην ἐπιφάνειαν τριβῆς. Τέσσαρα δισκοειδῆ ἀμφίκυρτα πῆλινα ὑφαντικὰ βάρη καὶ τμήμα πέμπτου ἀνευρέθησαν μετὰ τῶν ἀγγείων, πιθανῶς καταπεσόντα ἐκ τοῦ ἄνω ὁρόφου. Τὰ ἀγγεῖα τῆς ἀποθήκης ἦσαν τὰ ἀκόλουθα: μέγας ἀμφορεὺς με ἔλλειπτικὸν στόμιον, στάμνος με δύο καθέτους καὶ δύο τοξοειδεῖς λαβάς, ἄλλη γεφυρόστομος στάμνος με δύο τοξοειδεῖς λαβάς, κυλινδρική πυξὶς με τέσσαρας τοξοειδεῖς λαβάς ἐπὶ τῶν ὤμων, περιέχουσα μελανογάνωτον προχοῖδιον, τετράωτος πιθίσκος με δύο ὀριζοντίας τοξοειδεῖς καὶ δύο καθέτους λαβάς, χυτροειδὲς σκεῦος με τοξωτὰς λαβάς, πρόχους με στρογγύλον στόμιον, τὸ κάτω μέρος σκεύους με ἐξέχοντα δακτύλιον βάσεως, τετράωτος ἀμφορίσκος με δακτύλιον περὶ τὸν λαιμόν, στάμνος με περιχέλωμα καὶ δύο τοξοειδεῖς λαβάς, ἀγγεῖον ἔλλιπὲς τὸ ἄνω μέρος με μειούμενον πρὸς τὰ κάτω σῶμα, μόνωτος κύαθος ἐκ κεραμοχρῶ πηλοῦ, γεφυρόστομος σκύφος με τοξοειδεῖς λαβάς, ἄλλη κύαθος ἐκ πυρρόχρου πηλοῦ. Πλὴν τῶν μνημονευθέντων ὑφαντικῶν βαρῶν περισυλλεγῆσαν ἐκ τοῦ αὐτοῦ χώρου, ἔξω τῆς δυτικῆς γωνίας τοῦ δωματίου Β, κυλινδρική πηλίνη στάθμη καὶ χαλκοῦς ὀπεὺς ἢ ἥλος τετραγώνου τομῆς.

Ἀμέσως ἔξω τοῦ λοξοῦ, καμπυλωμένου ἐξωτερικῶς, φράγματος τῆς μικρᾶς ἀποθήκης Γ, πρὸς τὸ δωμάτιον Α, ἀνευρέθη τμήμα εὐμεγέθους πίθου, κειμένου ἀναστρόφως, με τὸ χεῖλος στηριζόμενον ἐπὶ τοῦ δαπέδου (πίν. 154, 155β). Τούτου ἀπεκόπη κατὰ τὴν καλλιέργειαν ὀλόκληρον τὸ κάτω μέρος. Φέρει τέσσαρας λαβάς ἐπὶ τῶν ὤμων καὶ διακόσμησιν ἐμπιέστων ἀναγλύφων σχοινίων· ὁ λαιμὸς εἶναι βραχὺς τροχαλιόσχημος με χεῖλος τετραγωνικῆς διατομῆς. Πρὸς τὰ τοιχώματα τοῦ πίθου ἀνευρέθησαν εὐρὺς μόνωτος κύαθος, ἐν εὐρύστομον σφαιρικὸν ἀγγεῖον ἐρυθροποῦ πηλοῦ με δύο τοξοειδεῖς ὀριζοντίας λαβάς, μικρὰ στάμνος με τέσσαρας καθέ-

τους λαβὰς καὶ δακτύλιον περὶ τὸν λαιμὸν καὶ ἄλλη στάμνος μὲ λεπτὸν περιχειλίωμα καὶ δύο τοξοειδεῖς ὀριζοντίους λαβὰς. Ἐντὸς τοῦ τελευταίου ἀνευρέθη τμήμα λιθίνης λεκάνης μὲ γλωσσοειδῆ ἄτρητον λαβήν. Ἐκ τῶν ἀγγείων τῶν βορείων δωματίων καὶ ἐκ τῶν λοιπῶν κατὰ τὸν ἀνατολικὸν τοῖχον καὶ τὴν νοτίαν εἴσοδον ἀνευρεθέντων βεβαιοῦται ὅτι τὸ κτήριο ἦτο ἐν χρήσει κατὰ τὴν τελικὴν φάσιν τοῦ ἀνακτόρου, τὴν ΥΜ ΙΒ, ἀλλὰ δὲν ἐβεβαιώθη εἰσέτι ὅτι δὲν εἶχεν ἤδη οἰκοδομηθῆ κατὰ τὴν πρώτην φάσιν, πράγμα τὸ ὅποσον ἐμφανίζεται μᾶλλον πιθανὸν ἐκ τοῦ γεγονότος ὅτι εἰς τὴν τελευταίαν ταύτην φάσιν ἀνάγεται τὸ ἀμέσως ἔξω τῆς ἀνατολικῆς προσόψεως καὶ μεταξὺ ταύτης καὶ τοῦ ἰσχυροῦ ἀντιστηρίζοντος τὸ ἀνώτερον ἰσόπεδον τοῖχου ἀνακαλυφθὲν καὶ ἐν μέρει ἐρευνηθὲν οἶκημα.

Ἐξωτὴν τῆς ἀνατολικῆς μακρᾶς κρηπίδος τῆς ἑξωτερικῆς κλίμακος, ἣτις ἔφερε πρὸς τὴν δευτέραν εἴσοδον τοῦ «ἰσχυροῦ κτηρίου», ὑπῆρχε στρωσὶς λίθων καὶ μικρῶν χαλίκων, ἐκληφθεῖσα κατ' ἀρχὰς ὡς πλακόστρωτος στενωπός, εἶτα δὲ ὡς δευτέρα ἑξωτερικὴ κρηπίς, δοθέντος ὅτι ἐπέκεινα ταύτης ὑπῆρχεν ἐπίχωσις χώματος καὶ καταπεσόντων λίθων, τῶν ὁποίων τὸ μεγαλύτερον μέρος εἶχε κατακρημνισθῆ ἐκ τοῦ ὑπερκειμένου πρὸς Βορρᾶν ἀντρευματικῶν τοίχων. Ὁ τελευταῖος οὗτος ἐφαίνετο ὡς νὰ ἀπετελέσθη ἐξ ὑψηλοῦ προπετάματος λίθων, ἔχοντος πρὸ αὐτοῦ καθ' ὅλον τὸ μῆκος του χαμηλότεραν κρηπίδα, πρὸ τῆς ὁποίας, εἰς ὀριζομένην ἔκτασιν, διεκρίνετο ἄλλη ἔτι χαμηλότερα κρηπίς. Παρεῖχετο οὕτω ἡ ἐντύπωσις τριπλοῦ τοίχου, κατασκευασθέντος ἐπίτηδες διὰ τὴν ἀσφαλεστέραν στήριξιν τῶν ὑψηλῶν ἀναχωμάτων. Παρὰ ταῦτα τμήματα τούτου εἶχον καταρρεύσει καὶ οἱ λίθοι εἶχον καταπλημμυρῆσει τὸν πρὸ αὐτοῦ χώρον. Ἀπεδείχθη τελικῶς ὅτι εἰς τὸν χώρον τοῦτον εἶχε προσαρμοσθῆ κτήριο (σχέδ. παρενθ. πίν. Α καὶ πίν. 151β), τοῦ ὁποίου ἤδη διεκρίνοντο δύο δωμάτια, τὸ βορειότερον τῶν ὁποίων εἶχε βόρειον τοῖχον τὸν ὡς κρηπίδα τοῦ ἀντρευματικῶν θεωρηθέντα πρὸς τὸν τοῖχον τοῦτον διεχωρίζετο, καταλαμβάνον τὸ ἥμισυ σχεδὸν τοῦ ὅλου μήκους τοῦ δωματίου, ὀρθογώνιον περίφραγμα, ὁ παράλληλος τοῖχος τοῦ ὁποίου εἶχεν ἐκληφθῆ ὡς χαμηλότερα κρηπίς. Τὸ δωμάτιον τοῦτο εἶχε θύραν κατὰ τὴν ἀνατολικὴν πλευράν, ἣτις πιθανῶς ἦγε πρὸς διάβασιν, καταλήγουσαν εἰς κλιμακίδα, ἣτις ἀνήρχετο εἰς τὸ ὑπερκείμενον ἰσόπεδον διὰ μέσου τοῦ ἀντρευματικῶν τοίχων. Διακρίνονται κατώφλιον, τὸ ὅποσον φέρει πρὸς πλάκα, ἣτις ἴσως εἶναι μία τῶν βαθμίδων τῆς ἀνόδου, καὶ τμήματα πλακοειδῶν λίθων, οἱ ὁποῖοι ἴσως ἀπετέλουν ποτὲ τὰς βαθμίδας τῆς ἀνόδου. Ἡ δίοδος αὕτη ἔπαθεν ἰσχυρῶς καὶ ἐφράχθη ὑπὸ τῶν πολλῶν καταπεσόντων λίθων καὶ ἡ ἔρευνα δὲν κατέστη δυνατὸν νὰ προχωρήσῃ πρὸς τὴν

κατεύθυνσιν ταύτην. Ἐπίσης δὲν ἠρευνήθη τὸ ἐσωτερικὸν τοῦ περιφράγματος τοῦ ἐσωτέρου δωματίου. Πολλοὶ μεγάλοι λίθοι κατέπεσαν ἐκ τούτου εἰς τὸ ἐσωτερικὸν τοῦ δωματίου, ὡς ἐπίσης ἐκ τοῦ διαχωριστικοῦ τοίχου πρὸς τὸ ἐξώτερον δωμάτιον. Τὸ περίφραγμα κατεσκευάσθη ἐκ τῶν ὑστέρων καὶ ἐστηρίχθη ἐπὶ τοῦ ἐκ πατητοῦ χώματος δαπέδου, ἀφοῦ δὲν ἔχει θεμέλιον. Ἡ στενὴ πλακόστρωτος λωρὶς μεταξὺ τῆς μακρᾶς κρηπίδος τῆς ἐξωτερικῆς κλίμακος τοῦ «ἰσχυροῦ κτηρίου» καὶ τῶν δωματίων τοῦ πρὸ αὐτῆς κτηρίου ἢ ἀποτελεῖ κεκαλυμμένον διὰ πλακῶν ὄχθητον ἢ ἐστρωμένον ρεῖθρον, κατερχόμενον ἐκ τοῦ ἄνω ἰσοπέδου, ἢ στενήν ἀδιέξοδον ἀτραπὸν. Τὸ πρῶτον φαίνεται πολὺ πιθανώτερον, διότι ἐντὸς τοῦ ἐσωτέρου δωματίου καὶ κατὰ μῆκος τῆς νοτίας αὐτοῦ πλευρᾶς ἀνευρέθη βαθὺς ὄχθητός, σχηματισθεὶς δι' ἰσχυροῦ θεμελίου τοίχου, ὀλίγον λοξῶς βαίνοντος. Ἴσως προέκτασις τοῦ κυρίου κλάδου εἶναι ὁ ὄχθητός ὁ ἀνακαλυφθεὶς εἰς τὴν ἀπόροδον καὶ συνεχιζόμενος ὡς ρεῖθρον τῆς ἐκ τοῦ λιμένος ὁδοῦ.

Τὸ ἐσώτερον δωμάτιον ἀνευρέθη ἐντελῶς πλήρες τιμημάτων ἀγγείων ἢ μικρῶν σκευῶν, διατηρουμένων εἰς σχετικῶς καλὴν κατάστασιν, καὶ μεγάλων σωρῶν ὄστράκων. Ἡ πρώτη ἐντύπωσις ἦτο ὅτι ἐπρόκειτο περὶ στρώματος δαπέδου καὶ ὅτι διατάραξις ἐπῆλθε μόνον ἐκ τῶν ἐπὶ τοῦ χώρου κατακρημνισθέντων μεγάλων λίθων. Μετὰ τὴν λεπτομερῆ ἀποκάλυψιν ὁμως τοῦ συνόλου τοῦ στρώματος ἐβεβαιώθη ὅτι ἐπρόκειτο περὶ πληρώματος πολὺ ἀναλόγου ἐκείνου τῶν δωματίων Α καὶ Β τοῦ ΒΔ. τομέως, ἀνήκοντος εἰς τὴν πρώτην φάσιν τοῦ ἀνακτόρου. Καὶ εἰς τὴν παροῦσαν περιπτώσιν τὰ ὄστρακα ἀπερρίφθησαν ἐπιτήδες, ἵνα πληρωθῇ ὁ χώρος καὶ σχηματισθῇ δάπεδον εἰς ὑψηλότερον ἐπίπεδον. Πλὴν ὀλίγων, μικρῶν ὡς ἐπὶ τὸ πλεῖστον, ἀγγείων καὶ ἄλλων σκευῶν τὰ ὁποῖα ἀνευρέθησαν ἀκέραια ἢ ὀλίγον ἐλλιπῆ, τὰ ὑπόλοιπα ἦσαν τμήματα μόνον σκευῶν ἢ καὶ ἀπλῶς μεγάλα ἢ μικρὰ ὄστρακα. Εἰς τὴν ἀνωτέραν ἐπίχωσιν περισυνελέγησαν λύχνος μονόμυξος τύπου τῆς παλαιότερας νεοανακτορικῆς περιόδου μὲ ἀνλακώσεις κύκλω καὶ τοξοειδῆ λαβὴν, δισκοειδῆ ἀμφίκυρτον ὑφαντικὸν βάρος καὶ τεμάχιον λιθίνου ἀγγείου. Εἰς τὸ στρώμα τῆς πληρώσεως τὸν χώρον κεραμικῆς ἀνευρέθησαν τμήματα πηλίνου ἀγωγοῦ τομῆς ἀνεστραμμένου Π, μῆλον ἐγχειριδίου μυκητοειδοῦς σχήματος ἐξ ὕλης ὄστρέου, μὲ ὀπὰς στερεώσεως φραχθεῖσας διὰ λευκαζούσης ὕλης, δισκίον ἐξ ὄστρέου μὲ τρία τμήματα, πολλὰ ὑφαντικά βάρη παραλληλεπίπεδου — ἐν μὲ ἀβακωτὸν κόσμημα —, κυβικοῦ καὶ κολούρου πυραμιδικοῦ σχήματος, καὶ ὀλίγα τεμάχια λιθίνων ἀγγείων καὶ ἐνὸς πώματος μὲ κόμβον ὡς λαβὴν. Μεταξὺ τῶν πολυαρίθμων περισυλεγέντων τιμημάτων σκευῶν ἦσαν τριποδικὰ πύραυρα καὶ πόδες ἄλλων, τμήματα ἀμφορέων μὲ ἐλλειπτικὸν στόμιον, βαθέα τινὰ κύπελλα, πυθμὴν μεγάλου ἀγγείου μὲ ἐξέχουσαν κύκλω βάσιν, ἄνω τμήμα εὐμεγέθους ἀγγείου μὲ

περιχέλωμα, ἡμίτομον πρόχου ἐκ τεφροῦ πηλοῦ, τμήματα πίθου, τεμάχια χυτῶν, λοπάδια καὶ κύπελλα. Τὰ ἀγγεῖα ἦσαν μᾶλλον κοινῶν τύπων καὶ κατὰ τὸ πλεῖστον ἀδιακόσμητα, προφανῶς ὅμως ἀνήκουν εἰς τὴν ΜΜ ΙΙΒ - ΥΜ ΙΑ περίοδον. Τὸ στῶμα τῆς κεραμεικῆς δὲν ἦτο πολὺ παχύ, ἀλλ' ἦτο ἀνίσου πάχους εἰς τὰ διάφορα σημεῖα τοῦ δωματίου. Πολὺ ὀλιγώτερα ἦσαν τὰ ὄστρακα εἰς τὸ ἀνατολικὸν τμήμα αὐτοῦ. Ὅπωςδήποτε τὸ πάχος δὲν ὑπερέβαινε τὰ 0.30 μ. Ὑπὸ τοῦτο ὑπῆρχε βαθεῖα ἐπίχωση χώματος ἄνευ ὄστράκων, ἀλλ' αὕτη δὲν ἠρευνήθη εἰσέτι, οὐδ' ἀνεζητήθη δάπεδον, ἴσως βαθύτερον κείμενον.

Τοῦ ἐξωτερικοῦ δωματίου, εὕρισκομένου εἰς χαμηλότεραν στάθμην κατὰ τὴν κατερχομένην κλιτὸν τοῦ ὑψώματος, ἠρευνήθη μόνον τὸ πρὸς τὸ διαχώρισμα ἀνώτερον μέρος τῆς ἐπιχώσεως, ὅπου δὲν ὑπῆρχε ἀντίστοιχον στῶμα ὄστράκων. Τοῦτο ὅμως οὐδὲν ἀποκλείει νὰ εὕρισκεται τοῦτο βαθύτερον. Τὸ οἰκοδόμημα ἐκτείνεται πιθανῶς πρὸς Νότον καὶ ἴσως εἰς τοῦτο ἀνήκει τὸ παρὰ τὴν ὁδὸν κτήριο, τοῦ ὁποῦ ἀνεφάνη ἡ πρόσοψις. Εἶναι ἐπίσης πολὺ πιθανὸν ὅτι ἐκτείνεται ἀνατολικώτερον, ἔνθα εἰς τὴν ἐπιφάνειαν τοῦ ἐδάφους διακρίνονται λείψανα τοίχων. Τὴν ἔκτασιν τοῦ οἰκήματος θὰ βεβαιώσῃ μόνον ἡ μελλοντικὴ ἔρευνα.

ΚΤΗΡΙΑΚΟΝ ΣΥΓΚΡΟΤΗΜΑ ΑΝΩ
ΔΙΑΜΕΡΙΣΜΑΤΩΝ ΜΑΓΕΙΡΕΙΟΥ.

Εἰς τὸ χαμηλότερον ἰσόπεδον τῆς κλιτύος τοῦ λόφου, τὸ ἀμέσως ὑπερκείμενον τῆς περιοχῆς τοῦ μαγειρείου καὶ τῶν βοηθητικῶν αὐτοῦ διαμερισμάτων — τῶν δωματίων XXXII καὶ L - LIV — ἀπεκαλύφθη ἐν μέρει οἰκοδομικὸν συγκρότημα ἀποτελούμενον ἀπὸ μικρὰ ἢ μεγάλα διαμερίσματα (σχέδ. παρενθ. πίν. Α καὶ πίν. 156β καὶ 157α καὶ β). Ὁ τομεὺς οὗτος θὰ ἔδει νὰ ἀποτελῇ μέρος τοῦ ἀνακτόρου, ἀφοῦ συνδέεται μετὰ τῶν ὑποκειμένων διαμερισμάτων διὰ τῆς ἀνερχομένης διὰ κλιμακωτῶν ἐπιπέδων διαβάσεως λ, τῆς ὁποίας ἡ ἀρχὴ εἶχεν ἀνακαλυφθῆ κατὰ τὴν ἀνατολικὴν γωνίαν τοῦ μαγειρείου κατὰ τὴν πρώτην ἀποκάλυψίν του. Ὅμως ἡ ἀποκαλυφθεῖσα κεραμεικὴ εἰς τὸν τομέα τοῦτον ἐν μέρει ἀνήκει εἰς παλαιοανακτορικοὺς χρόνους καὶ ἐν μέρει, κατὰ τὸ μεγαλύτερον μέρος, εἰς τὴν πρώτην νεοανακτορικὴν φάσιν, ΜΜ ΙΙΒ - ΥΜ ΙΑ, εἰς τὴν ὁποίαν ἀνήκει καὶ ὁ συνεχόμενος ΒΔ. τομεὺς, ὁ ὑπερκείμενος τῆς βορείας πλακοστρώτου μικρᾶς αὐλῆς. Πράγματι πολλὰ ἐνδείξεις πείθουν ὅτι τὰ πρῶτα κτήρια τοῦ συγκροτήματος εἶχον ἤδη κατασκευασθῆ εἰς τὸ τέλος τῆς παλαιοανακτορικῆς περιόδου. Ταῦτα συνεχίζοντο εἰς τὸ αὐτὸ ἐπίπεδον εἰς τὸν χώρον τὸν ὁποῖον κατέλαβον βραδύτερον τὰ διαμερίσματα τοῦ μαγειρείου, διότι εἶναι ἐμφανῆς ἡ ἀποκοπὴ τῶν προσθίων κατὰ τὴν κατασκευὴν τοῦ ἀντρείσματικοῦ τοίχου, ὅστις ἀποτελεῖ τὸν ΒΑ. τοῖχον τοῦ μαγειρείου. Κατὰ τὴν νέαν ταύτην

διαρρῦθμισιν ἐγένετο, ὡς φαίνεται, ἀναπροσαρμογὴ τοῦ ὑπολοίπου τοῦ τομέως καὶ εἰς ταύτην προσετέθησαν οἱ ἐκ πελεκητῶν πωρολίθων τοῖχοι. Τὸ ἄνω μέρος τοῦ ἀντρεισματικοῦ διεμορφώθη ἀμφιπρόσωπον μὲ πελεκητούς πωρολίθους, τῶν ὁποίων ἐσώθησαν τινες κατὰ χώραν. Εἰς τούτων φέρει χαρακτὸν τὸ σύμβολον τοῦ διπλοῦ πελέκεως. Ἴσως ὅμως ἡ συμπλήρωσις τοῦ ἀντρεισματικοῦ τοίχου δι' ἐπικατασκευασθέντος τμήματος ἐκ πωρολίθων ἀνήκει εἰς τὴν τελικὴν φάσιν τοῦ ἀνακτόρου. Τοῦτο θὰ ἐσήμαινεν ὅτι ὁ χώρος δὲν ἔπαυσε νὰ χρησιμοποιῆται καὶ κατὰ τὴν τελικὴν ταύτην φάσιν, καίτοι τὰ διαμερίσματα εἶχον ἤδη ἐπιχωσθῆ. Ἄν τότε κατεσκευάσθησαν νέα διαμερίσματα, ταῦτα θὰ εὐρίσκοντο εἰς ὑψηλότερον ἐπίπεδον, τὸ ὅποιον θὰ διατεράχθη ἐκ τῆς καλλιεργείας. Δὲν ἀποκλείεται ὅμως τὰ ἄνω ἐπίπεδα νὰ ἐχρησιμοποιήθησαν διὰ τὴν φύτευσις κήπων καὶ τὴν διαμόρφωσις ὑπαίθρων χώρων.

Τὰ διαμερίσματα τοῦ συγκροτήματος διατάχθησαν κατὰ τὴν ἀνερχομένην κλιτὸν εἰς δύο διαδοχικὰ ἐπίπεδα, ἀλλ' ἐπὶ τοῦ παρόντος ἀπεκαλύφθησαν μόνον τὰ τοῦ χαμηλοτέρου, τοῦ ἀμέσως ὑπερκειμένου τῶν διαμερισμάτων τοῦ μαγειρείου. Κατὰ τὴν ἀφαίρεσιν τῆς καλυπτούσης βαθείας ἐπιχώσεως παρατηρήθη εἰς τι σημεῖον, ἀντιστοιχοῦν πρὸς τὴν βορείαν γωνίαν τοῦ κατόπιν ἀποκαλυφθέντος γωνιακοῦ διαμερίσματος γ, κυκλικὴ διάτρησις προχωροῦσα εἰς βάθος· ὁ χώρος εἶχε πληρωθῆ διὰ χαλαρᾶς στρώσεως μικρῶν λευκαζόντων βολαρίων. Ἴσως εἶχε διανοιγῆ βόθρος ἢ ἐγένετο προσπάθεια ἀνορύξεως φρέατος, διότι φαίνεται μᾶλλον ἀπίθανον, ὅτι ἡ διάτρησις ἐγένετο ὑπὸ τοῦ Hogarth πρὸς διαπίστωσιν τῆς ὑπάρξεως ἐρειπίων. Τὸ κάτω στρώμα τῆς ἐπιχώσεως ἐνεφάνιζεν ἄφθονα λείψανα καύσεως καὶ κεκαυμένα ξύλα. Παρατηρήθη ὅτι ὁ βράχος ἀνέρχεται πρὸς τὰ ΒΑ. καὶ ἐπιπολάζει εἰς πολλὰ σημεῖα τῶν ἀνασκαφέντων διαμερισμάτων, μάλιστα κατὰ τὸ ἀνατολικὸν τμήμα. Πολλοὶ μεγάλοι λίθοι κατέπεσαν ἐκ τῶν τοίχων τῶν διαμερισμάτων καὶ ἐπλήρωσαν τοὺς ἐνδιαμέσους χώρους. Ἐκ τοῦ μαγειρείου ἀπεκαλύφθη διάβασις μεταξὺ εὐθέων παραλλήλων τοίχων, τῶν ὁποίων ὁ ΒΔ. ἦτο παχύτερος, συνεχίζετο κατ' εὐθείαν μέχρις ἑνὸς κλειόντος τοίχου, ὅστις ἐπεκτεινόμενος πρὸς τὰ ΒΔ. ἀποτελεῖ τὸ ὄριον τῶν συνεχομένων πρὸς τὴν κατεύθυνσιν ταύτην δωματίων. Πρὸς τὸ τέρμα ἀνεφάνησαν πλακοειδεῖς λίθοι ἀποτελοῦντες ἀναβαθμούς, ἀλλὰ δὲν εἶναι σαφές ἂν ἡ ὅλη ἀνάβασις εἶχε τοιοῦτους ἀναβαθμούς ἢ ἂν ἡ ἀνάβασις ἐγίνετο διὰ ξυλίνης κλίμακος ἢ κεκλιμένων ἐπιπέδων, τὰ ὁποῖα ἐξηφανίσθησαν χωρὶς νὰ ἀφήσουν ἕχνη.

Ἀμέσως μετὰ τὴν εἴσοδον ἐκ τοῦ διαμερίσματος τοῦ μαγειρείου ὑπῆρχεν ἐπὶ δεξιὰ θύρα, ἣτις ἔφερεν εἰς εὐρὸν ὀρθογώνιον διαμερίσμα (πίν. 157α), τὸ ἐπίπεδον τοῦ δαπέδου τοῦ ὁποῖου ἀντεστοίχει πρὸς τὸ τῶν ἀμέσως ἄνω τοῦ μαγειρείου διαμερισμάτων. Ὁ ΒΑ. τοῖχος ἀντιστηρίζει τὸν πρὸς τὰ ΒΑ.

ἀνερχόμενον βράχον. Τὸ πρὸς ΝΑ. ὄριόν του φαίνεται ὅτι εἶναι ἡ ἀπὸ τῆς κιονωτῆς στοᾶς τῆς κεντρικῆς αὐτῆς ἀνερχομένη διάβασις. Εἰς μέρος τοῦ δαπέδου, ἀμέσως μετὰ τὴν εἴσοδον, πρὸς τὸν ΒΑ. τοῖχον τοῦ πλινθίνου δωματίου L, ὑπάρχει στρώσις ἐκ πηλίνων πλακιδίων ὄχι πάντων ὀρθογωνίων, δι' ὃ τὸ ἐστρωμένον τμήμα εἶναι τραπεζοειδοῦς σχήματος. Δὲν φαίνεται πιθανὸν ὅτι ὁλόκληρον τὸ δάπεδον τοῦ δωματίου ἦτο διὰ τοιούτων πλακιδίων ἐστρωμένον. Ἴσως ὑπῆρχε δίοδος πρὸς τὰ διαμερίσματα ἢ ὑπαίθρους χώρους τοῦ ἀνωτέρου ἐπιπέδου διὰ θύρας κατὰ τὴν ἀνατολικὴν γωνίαν. Πρὸς τὴν κατεύθυνσιν ταύτην ὁ βράχος ἀπεγυμνώθη, ὥστε δὲν εἶναι δυνατόν νὰ γνωρίζῃ τις τὴν μορφήν τῶν πρὸς τὰ ἐκεῖ ἐκτεινομένων διαμερισμάτων ἢ ὑπαίθρων χώρων. Ἄλλ' ἡ ἔρευνα δὲν ἐπροχώρησε περαιτέρω. Ἐπὶ τοῦ ΝΔ. τοίχου τῆς διαβάσεως λ, ΝΑ. τοῦ δωματίου θ, ἐπικάθηται πλίνθινον διαχώρισμα, τὸ ὁποῖον μὲ ἄλλο κτιστὸν ὀλίγον ἀνατολικώτερον, τοῦ ὁποῖου οἱ λίθοι καθίζησαν εἰς σειρᾶν, λόγῳ τοῦ ὅτι δὲν ἐστηρίχθησαν ἐπὶ θεμελίου, ἀπετέλουν εἶδος κόγχης. Αὕτη δὲν θὰ ἦτο δυνατόν νὰ ὑπῆρχεν ὅταν ἡ διάβασις ἦτο ἐν χορῆσι, ἐκτὸς ἂν ἀπετέλουν ταῦτα στοιχεῖα τοῦ ἄνω ὁρόφου. Ἴσως ἀνήκει εἰς τὴν τελικὴν φάσιν τοῦ ἀνακτόρου. Δυστυχῶς οὐδὲν ἀνευρέθη ἐντὸς τῆς κόγχης, ὥστε νὰ βεβαιοῦται ἡ ὑπόθεσις. Δὲν εἶναι ἔμφανές πῶς ἐγίνοντο διὰ τῆς ἀνόδου λ προσιτὰ τὰ διαμερίσματα τοῦ τομέως. Τὰ δύο πρὸς τὰ ΒΔ. πλευρίζοντα θ καὶ ι ἴσως ἦσαν ἀπλᾶ θεμέλια διαμερίσματα, διότι δὲν ἀνευρέθη εἴσοδος εἰς ταῦτα ἐκτὸς ἂν αὕτη ἦτο στενὸν ἄνοιγμα πρὸς τὸν ἀντερεισματικὸν τοῖχον, εἰς τὸ ὁποῖον παραστάς ἦτο ὁ πρὸ ἐτῶν ἀναφανείς ὄρθιος λίθος. Ἐπικοινωνοῦν πρὸς ἄλληλα διὰ θύρας, ἡ ὁποία ἀνευρέθη τετοιχισμένη. Ἐντὸς τοῦ θ εἶχε καταπέσει πρὸς τὸν ΒΔ. τοῖχον μέγας πελεκητὸς πωρόλιθος, παρὰ τὸν ὁποῖον ἀνεφάνη μέσου μεγέθους ἀγγεῖον ἀνάστροφον, σωζόμενον μόνον κατὰ τὸ κάτω μέρος. Ἐπὶ τοῦ δαπέδου σώζονται πλάκες τινές. Γενικῶς ὅμως δὲν ἐκαθαρίσθησαν πλήρως τὰ δωμάτια τοῦ κτηριακοῦ τούτου συγκροτήματος, ὥστε νὰ ἀναφανοῦν τὰ δάπεδα καὶ τὰ τυχὸν ἐπὶ τούτων ὑπάρχοντα ἀντικείμενα. Οἱ παχεῖς τοῖχοι τῶν δωματίων ι καὶ θ ἀπετελέσθησαν κυρίως ἐκ πελεκητῶν πωρόλιθων, τῶν ὁποίων εἰς ἔφερε δύο σημεῖα. Τούτων τὸ πρῶτον εἶναι μᾶλλον διπλοῦς πέλεκυς μὲ στειλεὸν καὶ τὸ δεύτερον ὀβελός. Πελεκητοὶ ὅμως πωρόλιθοι ἐκτίσθησαν καὶ εἰς ἄλλους τῶν τοίχων τοῦ οἰκοδομικοῦ συγκροτήματος, ἴσως κατὰ τὴν γενομένην ἐπισκευὴν τῆς προτελευταίας φάσεως.

Τὸ εὐρυχωρότερον διαμερίσμα τοῦ τομέως εἶναι τὸ δωμάτιον ε, ἔχον εἴσοδον ἀπὸ ΒΑ. Εἶναι ὀρθογώνιον προεκτεινόμενον εἰς ὀρθογωνίαν ἔσοχὴν πρὸς τὸ ΝΔ. τμήμα τῆς ΒΔ. πλευρᾶς. Τετραγωνικὸς πεσσοὶς κατὰ τὸ μέσον τῆς πρὸς τὸν μυχὸν προσβάσεως διηγκόλυνε τὴν ζεῦξιν τοῦ εὐρέως ἀνοίγματος (πίν. 157β). Ὁ πεσσοὶς οὗτος ἐστηρίζετο διὰ μικρῶν λίθων. Ὁ ΝΔ. τοῖ-

χος τῶν δωματίων **ε** καὶ **θ**, βαίνων ἐπὶ τοῦ ἀντρεισματικοῦ ΒΑ. τοίχου τοῦ μαγειρείου, ἦτο μικροτέρου πάχους παρὰ εἰς τὴν πρὸς τὰ ΒΔ. προέκτασίν του, τὴν κλείουσιν τὰ μικρὰ δωμάτια **α** καὶ **γ**. Τὸ στενεπίμηκες δωμάτιον **ξ**, πρὸς ΒΑ. τῆς ἔσοχῆς τοῦ **ε**, ἦτο θεμέλιον δωμάτιον, ἴσως πληρωθὲν δι' ἐπιχώσεως ἐκ λίθων. Εἰς τὸ βάθος ἀνεφάνη παλαιότερος τοίχος κατὰ τὴν προέκτασιν τοῦ ΒΑ. τοίχου τῶν στενῶν δωματίων **β** καὶ **γ** ἀλλ' ἄνευ θεμελίου. Πολὺ πιθανὸν ὁ τοίχος οὗτος ἦτο ὑπόλειμμα τῶν ἀρχικῶν παλαιοανακτορικῶν κτηρίων, διότι εἰς ἅπαντα τὰ μικρὰ δωμάτια **α**, **β**, **γ** καὶ **ξ** εἰς τὸ κατώτερον στρώμα ἀνευρέθησαν παλαιοανακτορικά ὄστρακα. Τὸ διαμερίσμα **γ** κάμπτεται γωνιακῶς περὶ συμπαγῆ, προέχουσαν ἐντὸς τοῦ χώρου, γωνίαν καὶ παρέχει τὴν ἐντύπωσιν, ὅτι ἀπετέλει κλωβὸν ξυλίνης κλίμακος, ἀφοῦ ὁ βράχος ἀνέρχεται ἐπικλινῶς πρὸς τὰ ΒΑ. Τοῦτο ὅμως θὰ ἀπέκλειε νὰ ἦτο ἡ εἴσοδος εἰς τὸν ΒΑ. τοίχον, ἔνθα ἀνεζητήθη αὕτη χωρὶς θετικὸν ἀποτέλεσμα. Τὰ ὑπόλοιπα δύο πολὺ μικρὰ δωμάτια **α** καὶ **β** δὲν φαίνεται νὰ ἔχουν εἴσοδον καὶ θὰ ἦσαν ἀπλᾶ θεμέλια διαμερίσματα. Τὸ **α** ἀπεκόπη ἐν μέρει πρὸς τὴν ΝΔ. πλευρὰν κατὰ τὴν κατασκευὴν τοῦ ἀντρεισματικοῦ τοίχου. Ἐπὶ πωρολίθου τῆς ἔσω πλευρᾶς τοῦ κατασκευασθέντος τοίχου ἐχαράχθη τὸ σύμβολον, ὡς ἤδη ἐλέχθη. τοῦ διπλοῦ πελέκεως. Ἡ ΒΔ. πλευρὰ τῶν δωματίων εἶναι ὁ λίαν ἰσχυρὸς τοίχος, ὁ περιορίζων πρὸς τὰ ΝΑ. τὴν μικρὰν βορείαν πλακόστρωτον αὐλήν. Ἐπὶ τούτου ἐστηρίχθη ἄλλος παχὺς τοίχος, ὀλίγον λοξῶς βαίνων σχετικῶς πρὸς τὸν προηγούμενον. Ἐφ' ἐνὸς τῶν λίθων του μὲ ἐπίπεδον ἄνω ἐπιφάνειαν ἀνευρέθη λίθος μὲ τορμίσκον διὰ τὴν στερέωσιν στροφίγγος θύρας ἢ παραθύρου· ἀλλὰ φαίνεται ἀπίθανος ἡ ὑπαρξίς τοιοῦτου ἀνοίγματος εἰς τὸν ΒΔ. τοίχον τοῦ θεμελίου, λίαν στενοχώρου, δωματίου **β**.

Πρὸς διευκρίνησιν τῶν διαμερισμάτων καὶ τῆς ἀκριβεστερας χρονολογίας τοῦ οἰκοδομικοῦ τούτου συγκροτήματος θὰ ἀπαιτηθῆ πρόσθετος ἔρευνα, μάλιστα τῶν στρωμάτων δαπέδου. Πλὴν τῶν ἀφθόνων ὄστράκων τὰ ὁποῖα περισυνελέγησαν καὶ τὰ ὁποῖα χαρακτηρίζουν δύο διαδοχικὰς περιόδους, τὴν παλαιοανακτορικὴν καὶ τὴν τῆς πρώτης φάσεως τοῦ ἀνακτόρου, ΜΜ IIIB - YM IA, περισυνελέγησαν μικρὰ τινὰ ἀντικείμενα: μικροὶ πυρῆνες ἢ λεπίδες ὀψιανοῦ, πρισματικά ρινίσματα στεατίτου, ὅμοια πρὸς τὰ ἀλλαχοῦ ἀνακαλυφθέντα, τρίπλευρον ἀτρακτοειδὲς τεμάχιον στεατίτου, ἡμισυ ἐπιπεδοκύρτου σφονδυλίου ἐκ στεατίτου μὲ χαραγὰς, λεπτὸν ὀστεῖνον ἐργαλεῖον εἰς δύο τεμάχια, μικρὸν κυβικὸν ὑφαντικὸν βάρος μὲ τρεῖς κοκκίδας εἰς σειρὰν, ἀποδοθείσας διὰ σκοτεινοῦ χρώματος, καὶ μὲ μικρὸν βάθυσμα μορφῆς ταλάντου, ἀμφίκυρτα δισκοειδῆ ὑφαντικὰ βάρη, τεμάχια μελανοῦ λιθίνου ἀγγείου, ψῆφος σαρδώνυχος ἀτρακτοειδοῦς σχήματος κ. ἄ. Μεταξὺ τῶν παλαιοανακτορικῶν τμημάτων ἀγγείων διεκρίνοντό τινὰ χαρακτηριστικῶς

τύπου, ὡς ὑψηλοῦ ἀώτου κυπέλλου tumbler καὶ ἀπλῶν κυπέλλων μὲ λευκὴν ἐπὶ σκοτεινοῦ διακόσμῃσιν. Ἐν τμῆμα παρειᾶς πίθου, μὲ πυκνὴν ἐμπέστον σχοινίην διακόσμῃσιν ἢ ταινιῶν μὲ δικτυωτῆν ἢ ἰχθυακάνθης χαρακτηριστὴν καὶ μὲ σειρᾶν βοθρίων, φαίνεται ὅτι ἀνήκει εἰς τὴν ΜΜ ΙΙΙ περιόδον.

ΣΥΓΚΡΟΤΗΜΑ ΒΟΡΕΙΟ-
ΔΥΤΙΚΟΥ ΤΟΜΕΩΣ.

Τοῦ ἀμέσως συνεχομένου Βορειοδυτικοῦ τομέως (σχέδ. παρ. ἐνθ. πίν. Α καὶ πίν. 158α καὶ β) ἡ ἐξερεύνησις εἶχε προχωρήσει εἰς ἱκανοποιητικὸν βαθμὸν κατὰ τὴν προηγουμένην ἀνασκαφικὴν περιόδον. Ἐδει ὅμως νῦν νὰ συμπληρωθῆ καὶ νὰ διαλευκανθοῦν ὠρισμένα σημεῖα. Εἶχεν ἤδη βεβαιωθῆ ὅτι ἀνήκεν εἰς τὴν πρώτην ἀνακτορικὴν φάσιν, τὴν ὁποίαν ἐχαρακτήριζε κεραμικὴ ΜΜ ΙΙΒ - ΥΜ ΙΑ. Τὰ βαθύτερα στρώματα τῶν προσθίων δωματίων Α καὶ Β εἶχον ἀποδώσει κεραμικὴν εἴτε παλαιοανακτορικὴν εἴτε τῆς ἀρχῆς τῆς νεοανακτορικῆς περιόδου. Νῦν ὅμως κατέστη ἐφικτὴ ἡ παρακολούθησις τῶν μεταβολῶν, αἵτινες ἐγένοντο εἰς τὸν τομέα τοῦτον, πέραν τῶν διαπιστωθεισῶν κατὰ τὴν προηγηθεῖσαν ἐξερεύνησιν (βλ. ΠΑΕ 1967, 180 ἔξ.). Πέρα πάσης ἀμφιβολίας ἐβεβαιώθη, ὅτι τὸ κτηριακὸν τοῦτο συγκρότημα εἶχε πλήρως ἐπιχωσθῆ κατὰ τὴν τελικὴν φάσιν καὶ ἡ ἀπ' εὐθείας ἐκ τῆς δυτικῆς αὐτῆς πρόσβασις τοῦ διὰ κλιμακίδος ἀπεκλείσθη, κατασκευασθέντος τοῦ γωνιακοῦ ἐκ πελεκητῶν πορολίθων τοίχου. Τοῦ τελευταίου τούτου παρηκολουθήθη νῦν ἡ περαιτέρω πρὸς τὰ ΒΔ. προέκτασις, διασφoζομένη ὡς πρὸς τὴν κρηπίδα, χωρὶς νὰ ἀνακαλυφθῆ εἰσέτι τὸ τέρμα του. Ἄνευρέθησαν καὶ ἄλλοι καταπεσόντες πρὸς τὰς δύο πλευρὰς πελεκητοὶ λίθοι, οἵτινες ἐκαθαρίσθησαν εἰς τὴν θέσιν εἰς τὴν ὁποίαν εἶχον καταπέσει καὶ ἐφωτογραφήθησαν πρὶν ἢ μετατοπισθοῦν πρὸς συνέχισιν τῆς ἐρέυνης. Τινὲς τούτων ἐπανετοποθετήθησαν εἰς τὴν θέσιν των· ἄλλοι ὅμως προχείρως συνεσωρεύθησαν ἐπὶ τοῦ τοίχου, ἵνα καταστῆ δυνατὴ βραδύτερον ἢ δι' αὐτῶν ἀνακατασκευὴ τοῦ φράγματος. Οἱ πρὸς τὰ ἔσω καταπεσόντες λίθοι ἐπεκάθισαν ἐπὶ ἀρκοῦντως βαθείας ἐπιχώσεως, πράγμα τὸ ὁποῖον σημαίνει, ὅτι ὁ τοίχος κατεσκευάσθη ὅταν ἤδη εἶχεν ἐν μέρει πραγματοποιηθῆ ἡ ἐπιχώσις τῆς προσβάσεως εἰς τὸν τομέα. Πολὺ πιθανὸν τὸ ἄνω μέρος τοῦ τοίχου τούτου κατεσκευάσθη ἀμφιπρόσωπον, ὡς ἐξάγεται ἐξ ὠρισμένων πελεκητῶν λίθων, παραμεινάντων εἰς τὴν θέσιν των. Συνέβη δηλαδὴ τὸ αὐτὸ μὲ τὴν περίπτωσιν τοῦ ἀντερεισματικοῦ τοίχου τοῦ μαγειρείου καὶ εἶναι πολὺ πιθανὸν ὅτι ἡ οἰκοδόμησις ἀμφοτέρων ἐγένετο ταυτοχρόνως. Τρεῖς ἐκ τῶν πελεκητῶν λίθων ἐνεφάνιζον γωνιακὰς ἀναθυρώσεις καὶ τοῦτο μαρτυρεῖ ἴσως ἐπαναχρησιμοποίησιν ὕλικου. Τὰ ὄστρακα τῆς ἐπιχώσεως ἦσαν τῆς μεταβατικῆς περιόδου, εἰς τὰς δύο τεχντροπίας τοῦ σκοτεινοῦ ἐπὶ ἀνοικτοῦ καὶ ἀνοικτοῦ ἐπὶ σκοτεινοῦ.

Νῦν κατέστη δυνατόν νά ἐρευνηθῆ με ἐπιμέλειαν ἡ κλιμακίς, τὰ ἀντιστηρίζοντα θωράκιά της καί οἱ ἑκατέρωθεν διαμορφούμενοι συμμετρικῶς χώροι με τὰ ὑψηλά κατὰ τὸ βάθος πόδια. Τῶν χώρων τούτων εἶχεν ἀναφανῆ κατὰ τὴν προηγουμένην περίοδον ὁ ἐπὶ δεξιᾷ, ὁ Θ, τοῦ ὁποίου εἶχεν ἐν μέρει καθαρισθῆ τὸ ὑψηλὸν πόδιον ἢ θρανίον με τὰς ἐπενδύουσας τὰ περιβάλλοντα τοιχώματα τῆς σχηματιζομένης κόγχης πλάκας. Εἶχεν ὑποτεθῆ ὅτι ἡ κλιμακίς εἶχε κατὰ μέγα μέρος καταστραφῆ καί ὅτι ἐλάχισται βαθμίδες εἶχον παραμείνει εἰς τὴν θέσιν των, ἐνῶ ἄλλαι εἶχον ἐκφύγει ταύτης ἢ εἶχον ὅλως ἐξαφανισθῆ. Νῦν ὅμως, μετὰ τὴν ἀπομάκρυνσιν τῶν ἐπιχρεμασμένων ὄγκων χώματος καί λίθων, ἀνεφάνη ἡ κλιμακίς εἰς ὀλόκληρον αὐτῆς τὸ μῆκος καί πλάτος, σχετικῶς καλῶς διατηρημένη (πίν. 159α). Συνολικῶς ἀνεφάνησαν ὀκτὼ βαθμίδες, τῶν ὁποίων αἱ δύο ἀνώτεραι καθίζησαν ἐπὶ τόπου, οὕτως ὥστε νά παρέχεται ἡ ἐντύπωσις ὅτι ὑπῆρχε πλακόστρωτον ἰσόπεδον (κεφαλόσκαλο), μετὰ τὸ ὁποῖον ἡ κλιμαξ ἐστρέφετο πρὸς τὰ ΒΔ. Οὗτος εἶναι ὁ λόγος διὰ τὸν ὁποῖον εἶχεν ὑποτεθῆ ὅτι τὸ κατώφλιον τῆς εἰσόδου εἰς τὸ δωμάτιον Ζ ἦτο πρὸς τὰ ΒΔ. Διηκρινήθη ὅτι ἡ κλιμακίς ἔβαινε κατ' εὐθεΐαν καί κατέληγεν εἰς κατώφλιον, τοῦ ὁποίου ἐσώθη μόνον τὸ ἐκ πλακιδίων ὑπόβαθρον. Πέντε βαθμίδες διατηροῦνται εἰς σχετικῶς καλὴν κατάστασιν, καίτοι καθίζησαν ὀλίγον πρὸς τὴν ΝΑ. πλευράν. Τῆς ὀγδόης, κατωτάτης, διεσώθη μόνον τὸ ὑπόβαθρον. Ἐάν ἡ πρὸ ταύτης στρώσις εἶναι ἡ ἀρχική, τότε ἡ κλιμακίς δὲν θὰ εἶχε περισσότερας βαθμίδας. Πᾶσαι αἱ βαθμίδες ἀντεστηρίχθησαν διὰ μικρῶν πλακοειδῶν λίθων. Τὸ ἐπίπεδον ἐκ τοῦ ὁποίου ἤρχιζεν ἡ κλιμακίς ἐν μέρει ἀπεκόπη καί διαταράχθη κατὰ τὴν κατασκευὴν τῆς κρηπίδος τοῦ ἐκ πελεκητῶν πωρολίθων τοίχου, ὅστις ἔκλεισε τὴν πρόσβασιν. Ἡ κρηπίς αὕτη ἐξεῖχεν ὀλίγον καί πρὸς τὰ ἔσω καί πρὸς τὰ ἔξω τοῦ ἐπὶ τούτου στηριζομένου τοίχου. Ἐκατέρωθεν τῆς κλιμακίδος διεσώθησαν τὰ ἀντιστηρίζοντα θωράκια, πολὺ πιθανῶς κλιμακωτῶς διηρθρωμένα. Ἀμφότερα διεσείσθησαν καί τὸ ΝΑ. ἐχαλαρώθη καί ἐν μέρει ἐκκλινε πρὸς τὸν πλακόστρωτον χώρον Θ. Ἐκ τῆς βάσεως τῆς κλιμακίς ὑπῆρχε δίοδος πρὸς τοὺς ἑκατέρωθεν χώρους Θ καί Ι, ἀλλὰ μόνον πρὸς τὸν δεύτερον ἐσώθη τὸ ἐκ πλακῶν κατώφλιον, ἐνῶ ἡ πρόσδοδος πρὸς τὸν πρῶτον ἐκλείσθη, ἴσως ὀλίγον πρὸ τῆς καταστροφῆς, διὰ φράγματος. Τὸ πρὸ τῆς κλιμακίς ἰσόπεδον ἀποτελεῖται ἐκ μικρῶν ἀκανονίστων λίθων καί φαίνεται ὅτι διετηρήθη μόνον τὸ ὑπόστρωμα, ἐνῶ ἡ στρώσις τῶν πλακῶν ἐξηφανίσθη. Τὸ δάπεδον τοῦ χώρου Θ μετὰ τὸ ὑψηλὸν πόδιον εἰς τὸ βάθος εἶχεν ἐπιστρωθῆ με ἐπιμέλειαν διὰ μεγάλων ἀκανονίστων πλακῶν, τῶν ὁποίων τὰ κενὰ εἶχον συμπληρωθῆ ὑπὸ μικροτέρων πλακιδίων ἢ πηλοχώματος. Ἀντίστοιχος ἦτο ἡ διάταξις εἰς τὸν ΒΔ. τῆς κλιμακίδος χώρον· τὸ ὑψηλὸν πόδιον δὲν διετηρήθη καλῶς ὡς πρὸς τὸ ἀνώ-

τερον αὐτοῦ τμήμα καὶ ἀφοῦ δὲν διεσώθησαν οἱ περιβάλλοντες τοῖχοι, ἐνθα ἐσηματίζετο εἶδος κόγχης, οὐδὲν ἀπέμεινεν ἐκ τῆς διὰ πλακῶν ἐπενδύσεως, ἣτις ἀσφαλῶς θὰ ἦτο ἀνάλογος τῆς ἄλλης. Ὁ ΝΔ. τοῖχος τοῦ δωματίου Ζ, εἰς τὸ ὁποῖον ἔφευγεν ἡ κλιμακίς, εἶχε καταρρεύσει καὶ οἱ μεγάλοι λίθοι του εἶχον κατακλύσει τὸ πόδιον καὶ τὸν πρὸ αὐτοῦ χώρον. Ἐπίσης εἶχε καταπέσει μὲ τοὺς λίθους εἰς σειρὰν διαστρωθέντας πρὸς τὰ ἔξω τὸ ἄνω μέρος τοῦ θωρακίου τῆς κλιμακίδος, τοῦ ὁποίου ὅμως τὸ κάτω τμήμα ἐσώζετο καλῶς. Πρὸ τοῦ ποδίου, ἀπὸ βάθους ἑνὸς μέτρου ἐκ τῆς ἄνω σωζομένης ἐπιφανείας του, ὑπῆρχε συμπαγὲς λευκὸν χῶμα εἰς παχὺ στῶμα, ἴσως σχηματισθὲν διὰ τῆς ἀποπλύσεως δι' ὕδατος. Τὸ συμπέρασμα τοῦτο ἐνισχύεται ἐκ τοῦ γεγονότος ὅτι ὑπὸ τὸ συμπαγὲς λευκὸν στῶμα ὑπῆρχεν ἄλλο ἐκ ποταμίων λεπτῶν χαλίκων, ἐμφαῖνον τὴν καταπλημμύρησιν τοῦ χώρου κατὰ τὴν καταστροφὴν του. Εἰς τὸ πρόσθιον τμήμα, πρὸς τὴν κρηπίδα τῶν πωρολίθων, τὸ στῶμα τοῦτο λεπτύνεται τόσον, ὥστε νὰ μὴ ὑπάρχη διαχωρισμὸς τοῦ ὑποκειμένου πρὸς τὸ ὑπερκείμενον. Εἰς τὸ σημεῖον τοῦτο ἀνευρέθησαν εἰς τὸ βαθύτερον στῶμα τμήμα κυπέλλου καὶ μέρος εὐρείας προχύσεως καὶ χείλους μὲ σκοτεινὸν ἐπίχρισμα, ἀμφοτέρωτα προφανῶς ἀνήκοντα εἰς τὸ τέλος τῆς προανακτορικῆς περιόδου, ΜΜ ΙΑ. Εἰς τὸν χώρον Ι δὲν ἀνευρέθη στῶσις πλακῶν δαπέδου.

Τὰ εἰς τὴν ἐπίχωσιν τῆς κλιμακίδος καὶ τῶν ἑκατέρωθεν χώρων Θ καὶ Ι ἀνευρεθέντα κατὰ τὸ πλεῖστον πῆλινα σκευῆ προφανῶς κατέπεσαν μὲ τοὺς ὄγκους τῶν χωμάτων καὶ λίθων κατὰ τὴν καταστροφὴν, ἀφοῦ τὰ πλεῖστα τούτων ἀνευρέθησαν ὑψηλότερον τοῦ δαπέδου, τινὰ εἰς ἀνάστροφον θέσιν καὶ ἐν μέρει ἔλλιπῆ. Ἀλλὰ καὶ ὅσα ἀνεκαλύφθησαν ἐπὶ τῶν δαπέδων ἦσαν διατεταραγμένα καὶ κατὰ τὸ πλεῖστον ἐπίσης ἔλλιπῆ.

Ἐβεβαιώθη ὅτι πρὸ τῆς κατασκευῆς τοῦ ἐκ πωρολίθου φράσσοντος τοίχου ἢ προσπέλασις τῆς κλιμακίδος μὲ τὰ ἑκατέρωθεν θωράκια, τὰ ὑψηλὰ πόδια, σχηματίζοντα ἄνω κόγχας, καὶ τοὺς πρὸ τούτων ἐστρωμένους χώρους ἐνεφάνιζεν ἐνδιαφέρουσαν ἀρχιτεκτονικὴν μορφήν μὲ διακοσμητικὸν χαρακτήρα. Διὰ τοῦτο δὲν ἀπεκλείσθη ἡ ὑπόθεσις, ὅτι ἐπὶ τῶν ποδίων ὑπῆρχον ἀνθοδοχεῖα μὲ διακοσμητικὰ ἄνθη. Τὰ ἀνευρεθέντα ὅμως σκευῆ δὲν ἦσαν τοῦ τύπου τῶν ἀνθοδοχείων καὶ τὰ πλεῖστα ἀνευρέθησαν πρὸς τὴν ἔξωτερικὴν κρηπίδα καὶ ἐπομένως δὲν εἶχον καταπέσει ἐκ τῶν ποδίων (πίν. 159β καὶ 160α). Εἰς τὸν χώρον Θ ἀνευρέθησαν δύο καταπεσόντες ἀμφορεῖς μὲ ἔλλιπτικὸν στόμιον, ὃ εἶς ἀνάστροφος εἰς τὴν ἐπίχωσιν τῆς νοτίας γωνίας, ὃ ἕτερος εἰς δύο ἡμίση πρὸς τὸ θωράκιον τῆς κλιμακός. Ἄλλο σταμνοειδὲς ἀγγεῖον μὲ εὐρὸν στόμιον καὶ τοξοειδεῖς λαβάς ἦτο ἀνάστροφον παρὰ τὴν νοτίαν γωνίαν καὶ παρὰ τοῦτο ἄλλο συντετριμμένον ἐπὶ τοῦ δαπέδου, ἴσως καὶ τοῦτο ἀμφορεῦς. Πρὸς τὴν ΝΔ. κρηπίδα ἐπίσης ἀνευρέθη κομψός, ἀτνηγὼς σαθρός,

ἀμφορίσκος με διακόσμησιν συνδεομένων σπειρῶν ἢ ἐλίκων, διὰ καστανερύθρου χρώματος ἐπὶ τοῦ ἀνοικτοῦ βάθους, καὶ τμήματα μικρῶν ἄλλων ἀγγείων, ὡς κιάθων καὶ κυπέλλων. Ἐν λοπάδιον με ἐπίπεδον περιχειλίωμα εἶχε πέσει πρὸ τοῦ ποδίου. Πρὸς τὸ μέσον εἶχε θρυμματισθῆ, προφανῶς πεσὼν ἐξ ὕψους, διασκορπισθέντων τῶν τεμαχίων του, εὐμέγεθες ἀγγεῖον, ἴσως σταμνοειδοῦς σχήματος. Μετὰ τῶν ἀγγείων ἀνευρέθη καὶ ὑφαντικὸν βάρος τοῦ ἀμφικύρτου δισκοειδοῦς τύπου. Εἰς τὸν χῶρον I ἐκ μὲν τῆς ἀνωτέρας ἐπιχώσεως προῆλθε ὑφαντικὸν βάρος ἢ στάθμη εἰς σχῆμα κολούρου πυραμίδος, ἐκ τοῦ συμπαγοῦς λευκοῦ στρώματος ἄωτον κωνικὸν κύπελλον, ἐκ δὲ τῆς κατωτέρας ὑπὲρ τὸ δάπεδον στρώσεως, ἴδια κατὰ τὴν βορείαν γωνίαν καὶ παρὰ τὸ θωράκιον τῆς κλίμακος καὶ τὸ πρὸς τὴν κλίμακα ἀνοιγμα, προῆλθον μικρά τινα πήλινα σκευή, ὡς δύο εὐρεῖται κιάθιοι με καστανερύθρου χρώσει, πολλὰ κωνικὰ ἄωτα κύπελλα, τμήματα σταμνοειδοῦς σκευῶν με τοξοειδῆ λαβήν, δισκοειδῆς πῶμα με τοξωτὴν λαβήν, τμήματα λεκανίδος με ὀριζοντίως λαβὰς, ἀνευρεθέντα διεσκορπισμένα εἰς τὸν χῶρον, δύο ὑφαντικὰ βάρη, ἐν τραπεζοειδοῦς καὶ ἕτερον κολούρου κωνικοῦ σχήματος, λεπτὸς ἐπιμήκης λίθος, ἴσως χρησιμοποιηθεῖς ὡς τριπτήρ κ. ἄ. Μετὰ τῶν ἄωτων κυπέλλων, πρὸς τὴν ΝΔ. κρηπίδα, ἀνευρέθη κεφαλὴ μικροῦ πηλίνου εἰδωλίου, εἰς τὴν ὁποίαν οἱ ὀφθαλμοὶ ἀπεδόθησαν διὰ δισκίων καὶ ἡ ὁποία παραδόξως ἐμφανίζει μικρὰς κερατοειδεῖς ἀποφύσεις. Εἰς τὴν αὐτὴν περιοχὴν ἀνευρέθησαν καὶ τεμάχια κισήρεως. Τὸ σύνολον τῶν σκευῶν τῶν χῶρων Θ καὶ I ἀνήκουν εἰς τὴν πρώτην φάσιν τοῦ ἀνακτόρου, MM III B - YM IA. Εἰς τὴν αὐτὴν περίοδον ἀνάγονται καὶ τὰ εἰς τὴν ἐπίχωσησιν τῆς κλίμακος ἀνευρεθέντα : εὐρύστομος μικρὰ πρόχους, ἄωτον κύπελλον, κιάθιον με πρόχυσιν, χρησιμοποιηθὲν ὡς λυχνάριον, ὡς ἀπεδείκνυνεν ἡ κατὰ τὴν πρόχυσιν καῦσις, ἀμφικύρτον δισκοειδῆς ὑφαντικὸν βάρος, κυρτὸς ἐλλειψοειδῆς λίθος τριβείου καὶ συναφῶς πρὸς τοῦτον τριπτήρ ὀρθογώνιος πλακοειδῆς με ἐστρογγυλωμένης γωνίας κ. ἄ. Πρὸ τῆς κατωτάτης βαθμίδος περιουνελέγη καὶ ἄλλο τεμάχιον κισήρεως. Ἡ ἐμφάνισις σποραδικῶς τοῦ ὕλικου τούτου εἰς τὸ καταστροφικὸν στρώμα τοῦ τομέως ἀποτελεῖ, ἀσθενῆ ἔστω, ἔνδειξιν ὅτι καὶ ἡ πρώτη καταστροφή, ἐπελθοῦσα περὶ τὸ 1500 π. Χ., δὲν ἦτο ἄσχετος με τὴν κατὰ τὴν ἐποχὴν ταύτην ἐπισυμβῆσαν πρώτην μεγάλην ἔκρηξιν τοῦ ἠφαιστείου τῆς Θήρας, καθ' ἣν κατεστράφη καὶ ἐπεχώσθη ἡ ἐπὶ τῆς νήσου ταύτης μινωικὴ ἐγκατάστασις, ἡ νῦν διὰ τῶν ἀνασκαφῶν τοῦ καθηγητοῦ Μαρινάτου ἀποκαλυπτομένη.

Τὸ δωμάτιον Z, εἰς τὸ ὅποιον ἔφευγεν ἡ κλιμακίς, εἶχεν ἀνασκαφῆ σχεδὸν πλήρως κατὰ τὴν προηγηθεῖσαν περίοδον. Ἄλλὰ νῦν, ἐπεκταθείσης τῆς σκαφῆς πρὸς τὰ ΒΔ., διεσαφήθη ὁ κλείων ΒΔ. τοίχος με εἴσοδον πρὸς τὴν δυτικὴν γωνίαν, ἔχουσαν κατώφλιον ἐν μέρει διατηρούμενον· ἐπίσης

δισσαφήθη ὁ ΝΔ. τοίχος ἢ μᾶλλον ἢ κρηπίς του καὶ ἐβεβαιώθη ὅτι ἡ εἴσοδος ἦτο κατὰ τὴν προέκτασιν τῆς κλίμακος ἢ πλάξ, ἢ νομισθεῖσα ὡς κατώφλιον, ΒΔ. τῆς εἰσόδου, ἦτο ἀπλῶς μία τῶν ἀποτελουσῶν τὴν κρηπίδα ταύτην. Ὁ τοίχος ὅμως, ὡς καὶ οἱ λοιποὶ τοῦ δωματίου, δὲν ἦσαν ἐκ πλίνθων, ἀφοῦ τὸ ἐκ λίθων ὑλικόν των ἀνευρέθη κατεκρημνισμένον εἰς τοὺς ὑποκειμένους χώρους. Δισσαφήθη ἔτι μᾶλλον ὁ κατὰ τὴν βορείαν γωνίαν μικρὸς περίκλειστος χώρος μετ' εἰσόδου εἰς τὴν ΝΔ. πλευράν ἴσως ἦτο σκευοφυλάκιον, ἀλλ' οὐδὲν ἐντὸς αὐτοῦ ἀνευρέθη. Φαίνεται ὅτι ἔδει νὰ κατεσκευάσθῃ ἐκ τῶν ὑστέρων, ἀφοῦ ὁ μικρὸς κίων τοῦ δωματίου θὰ εὐρίσκειται εἰς τὸ μέσον αὐτοῦ. Μικρὰ λεπίς ὀφριανοῦ περισυνελέγη παρὰ τὴν βάσιν του. ΒΑ. τοίχος τοῦ κτηριακοῦ συγκροτήματος τοῦ ΒΔ. τομέως ἦτο ὁ μακρὸς στιβαρὸς, λοξῶς σχετικῶς μετὰ τὸν ἄξονα τοῦ ἀνακτόρου βαίνων, τοίχος τοῦ ἀμέσως πρὸς Βορρᾶν ὑπερκειμένου κτηρίου, τοῦ λόγῳ τοῦ διαφόρου προσανατολισμοῦ του ἀποκληθέντος «λοξοῦ κτηρίου», τὸ ὅποιον καὶ ἐκ τούτου ἀποδεικνύεται ὅτι εἶχεν οἰκοδομηθῆ παλαιότερον τοῦ ΒΔ. συγκροτήματος, ἀφοῦ τοῦτο ἐστηρίχθη ἐπ' αὐτοῦ.

Ἡ ἔρευνα δὲν ἐπεξετάθη περαιτέρω εἰς τὰ δωμάτια Δ καὶ Ε καὶ δὲν δισσαφήθη ἐπομένως ἡ σχέσις πρὸς τὸν Νοτιοανατολικῶς κείμενον τομέα τῶν ἄνω τοῦ μαγειρείου διαμερισμάτων. Δὲν ἐβεβαιώθη ἂν ὁ ἰσχυρὸς τοίχος, ὁ ἀποτελῶν τὸ ΒΔ. ὄριον τοῦ τελευταίου συγκροτήματος καὶ τὸ ΝΑ. ὄριον τῆς βορείας πλακοστρώτου ἀὐλῆς, προεξετείνεται κατ' εὐθείαν γραμμὴν, ἀποτελῶν ἀδιαπέραστον διαχώρισμα. Ὁ χώρος τῆς κλίμακος Η καὶ τῆς συνεχομένης βαθείας ἀποθήκης Γ εἶχεν ἤδη ἐρευνηθῆ. Εἰς τὸν τελευταῖον περισυνελέγη μόνον τὸ ἄνω μέρος ἀμφορέως μετὰ ἑλλειπτικὸν στόμιον καὶ δακτύλιον περὶ τὸν λαιμόν, ἀσφαλῶς τμήμα ἑνὸς τῶν ἤδη ἐξαχθέντων ἀγγείων. Εἰς τὸ ὑπόλοιπον τοῦ κάτω στρώματος τοῦ δωματίου Α οὐδὲν πλέον εὐρέθη πλὴν πλακοειδοῦς ποδὸς χύτρας μετὰ ὀρθογωνίαν κάτω ἀπόληξιν, κοσμοιμένον διὰ κατακορύφου ἐμπιέστου σχοινίου, ὡς ἐπίσης τμήματος δισκοειδοῦς ἀμφικύρτου ὑφαντικοῦ βάρους. Εἰς τὸ δωμάτιον ὅμως Β συνεχίσθη ἡ διακοπεῖσα ἔρευνα τῶν στρωμάτων μετὰ τὴν κεραμικὴν. Ἀπεκλείσθη ἡ ἐκδοχὴ ὅτι τὸ κατώτερον στρώμα, ἀποκαλυφθὲν κατὰ τὴν δυτικὴν γωνίαν, ἦτο στρώμα δαπέδου. Καὶ εἰς τὴν περίπτωσιν ταύτην ἦτο στρώμα πληρώσεως, ἀλλ' εἰς τοῦτο περισυνελέγησαν καὶ τμήματα εὐμεγέθων σκευῶν, καλύτερον διατηρουμένων. Καὶ εἰς τὸ κατώτερον τοῦτο στρώμα ὑπῆρχον τμήματα ἀγγείων τῶν συνήθων εἰς τὴν ΜΜ IIIB - ΥΜ IA σχημάτων, λοπαδιῶν μετὰ ἐπιπεδούμενα χεῖλη, κυαθίων καὶ κυπέλλων χαρακτηριστικοῦ σχήματος, τμημάτων λεκάνης μετὰ ὀριζοντίας λαβὰς κλπ. Τὸ στρώμα τοῦτο εὐκρινῶς διεχωρίζετο ἀπὸ ἄλλο ὑπερκείμενον διὰ στρώματος μικρῶν

λίθων, ἀλλὰ καὶ εἰς τὸ ἀνώτερον ἢ κεραμεικὴ ὀλίγον διέφερον, οὕτως ὥστε νὰ προκύπτῃ ὡς ἐνδεχόμενον ὅτι ἡ διάστρωσις ἐγένετο κατὰ τὴν αὐτὴν χρονικὴν περίοδον. Μεταξὺ ὅμως τῶν περισυλλεγέντων τοῦ κατωτέρου στρώματος ὑπῆρχον τμήματα κυπέλλων τοῦ διωρόφου τύπου, μὲ σκοτεινὴν χρῶσιν, τύπου ὅστις δὲν ἦτο πλέον εἰς χρῆσιν κατὰ τὴν ΥΜ ΙΑ περίοδον, ὡς ἐπίσης κυάθια μὲ κυρτουμένας πλευράς, ἔνθα διακρίνονται αἱ δακτυλοειδεῖς βαθύνσεις τῆς τορνεύσεως. Τὸ κάτω μέρος εὐρέος κυλινδρικοῦ κυπέλλου παρέχει ἐντύπωσιν παλαιοανακτορικοῦ τύπου. Ἡ διακόσμησις εἰς πολλὰ εἶναι ἀνοικτὴ ἐπὶ καστανοῦ, ἀλλὰ παραλλήλως ὑπάρχει ἡ σκοτεινὴ ἐπὶ ἀνοικτοῦ, ἐνίοτε ἐπὶ στιλβούσης ἐπιφανείας μὲ περιθεούσας ταινίας, ἐρπύζοντας βλαστούς, στολιδώσεις καθέτους λεπτὰς γραμμὰς, συνδεομένας σπείρας κλπ. Εἰς πρὸς χύτρας εἶναι πλακοειδῆς μὲ ὀρθογωνίαν κάτω ἀπόληξιν καὶ διακοσμεῖται μὲ κατακόρυφον ἐμπέστον λεπτὸν σχοινίον. Μεγάλῃ ἦτο ἡ ἀναλογία τῶν κοινῶν καὶ ὅλως ἀκοσμητῶν σκευῶν. Μικρὸν κυβικὸν ὑφαντικὸν βάρος ἔχει χάραγμα εἰς σχῆμα Χ, τοῦ ὁποῖου τὰ σκέλη καταλήγουν εἰς κοκκίδας. Μετ' αὐτῶν περισυνελέγη καὶ τμήμα λίθου μὲ μικρὰ ἐξάρματα, οἰοῦνται σταλακτιτικά. Τὸ κάτω στρώμα περιεῖχεν ὀλιγώτερα ὄστρακα κατὰ τὸ ΒΑ. τμήμα τοῦ δωματίου. Καὶ ἐκεῖ ἐξετείνετο ἡ διάστρωσις τῶν μικρῶν λίθων. Περισυνελέγη τμήμα φαλεοσχήμου λιθίνου ἀγγείου μὲ γωνιούμενον περιγράμμα. Ἐν καλῶς διατηρούμενον λοπάδιον συνελέγη κατὰ τὸ κέντρον τοῦ δωματίου. Τὸ στρώμα μικρῶν λίθων ἀνευρέθη καὶ κατὰ τὴν νοτίαν γωνίαν, ἔνθα ὑπῆρχε καὶ πλακοειδῆς ὀρθογώνιος λίθος.

Ὁ ΝΑ. τοῖχος τῶν δωματίων Α καὶ Β, ἀντερεισματικὸς τοῦ ἰσοπέδου τῶν διαμερισμάτων τοῦ ΒΔ. συγκροτήματος, ἐκαθαρίσθη, ἀφαιρεθέντων τῶν προσθέτων λίθων προχείρου τοίχου ἀντιστηρίξεως τῶν χωμάτων, καὶ ἐβεβαιώθη οὕτω τὸ πάχος αὐτοῦ, τὸ ὁποῖον φθάνει τὰ 1.30 μ. Δὲν ἀνεφάνη ὁ τρόπος ἐπικοινωνίας τῶν προσθίων τούτων δωματίων, ἀν ὅμως ληφθῆ ὑπ' ὄψει ὅτι τὰ δάπεδα θὰ εἶχον σχηματισθῆ ὑψηλά, ἄνω τοῦ στρώματος τῶν ὄστράκων, δύναται νὰ θεωρηθῆ βέβαιον, ὅτι τὰ ἴχνη τῆς θύρας θὰ ἐξηφανίσθησαν μετὰ τοῦ ἄνω μέρους τῶν τοίχων. Τοῦ δωματίου Α δὲν ἀνεφάνη εἰσέτι ὁ ΝΑ. κλείων τοῖχος. Τὸ πρὸς τὴν βορείαν μικρὰν αὐτὴν ἀνοίγμα, μέσῳ τοῦ ὁποῖου κατέρχεται ὁ ὄχετός, ἀσφαλῶς δὲν ἀποτελεῖ κανονικὴν προσπέλασιν. Ἴσως ἡ εἴσοδος εἰς τὰ διαμερίσματα ἐγένετο διὰ θύρας κατὰ τὴν ἀνατολικὴν γωνίαν τοῦ Ε, ἀλλὰ τοῦτο μόνον διὰ περαιτέρω ἐρεῦνης εἶναι δυνατὸν νὰ βεβαιωθῆ. Ἐπίσης δὲν εἶναι γνωστὸν μέχρι ποίου σημείου ἐξετείνετο τὸ οἰκοδομικὸν συγκρότημα πρὸς τὰ ΒΔ., πέραν τοῦ δωματίου Ζ. Ὁ γῶρος ἔχει κατακλυσθῆ ὑπὸ πολὺ μεγάλων λίθων, καταπεσόντων ἐκ τοῦ ἰσχυροῦ νοτίου τοίχου τοῦ «λοξοῦ κτηρίου» καὶ τῆς ἰσχυρᾶς ΝΔ. γωνίας τούτου. Ἡ πρὸς τὰ ΒΔ. ὅμως προέκτασις τῆς κρηπί-

δος τοῦ πωρίνου τοίχου καθιστᾷ πιθανὴν τὴν πρὸς τὴν κατεύθυνσιν ταύτην προέκτασιν τοῦ ΒΔ. συγκροτήματος.

Τὸ κατὰ τὴν προηγηθεῖσαν ἀνασκαφικὴν περίοδον ἀνακαλυφθὲν ἰσχυρὸν «λοξὸν κτήριο», εἰς τὸν νότιον τοῖχον τοῦ ὁποίου, ὡς εἶδομεν, ἐστηρίχθη τὸ ΒΔ. κτηριακὸν συγκρότημα, ἀπετέλεσεν ἓνα τῶν κυρίων στόχων ἐρεῦνης καὶ κατέστη δυνατὸν διὰ τοῦτο νὰ ἐρευνηθῇ εἰς τὴν μεγαλυτέραν αὐτοῦ ἔκτασιν. Εὐθὺς ἐξ ἀρχῆς εἶχεν υπολογισθῆ ὅτι θὰ εὐρίσκετο εἰς τὴν περιοχὴν — ἢ πλησίον ταύτης — εἰς τὴν ὁποίαν ὁ Hogarth τὸ 1901 ἀνέσκαψε τὰς Οἰκίας D καὶ E. Παρὰ ταῦτα μόνον κατὰ τὰς τελευταίας ἡμέρας τῆς ἐρεῦνης κατέστη φανερὸν ὅτι τὰ δύο κτήρια συνέπιπτον. Ἡ ἀναγνώρισις δὲν ἐγένετο εὐθὺς ἐξ ἀρχῆς, διότι, ἀφ' ἧς ἐποχῆς τὸ κτήριο τὸ πρῶτον ἀνεσκάφη, ὑπέστη πολλὰς οὐσιαστικὰς ἀλλοιώσεις ἐκ καταστροφῶν, τὰς ὁποίας ἐπροξένησαν οἱ καλλιεργηταὶ ἰδιοκτῆται τοῦ χώρου· ἐπίσης διότι ὁ ἀνασκάψας τότε δὲν ἀνεῦρε σημαντικὰ τμήματα τοῦ κτηρίου, κατὰ δὲ τὴν δημοσίευσιν ἀπέδωσε τὰ ἀνακαλυφθέντα μὲ ἀτελές, ἐν πολλοῖς ἐσφαλμένον, σχέδιον κατόψεως. Ἡ ἔρευνα τοῦ Hogarth δὲν ἐξετάθη τότε, ἀφοῦ οὗτος οὐδὲ κἂν ὑπωπεύθη ὅτι εἶχε φθάσει εἰς τὰ ὅρια ἀνακτόρου.

Τὸ ἀνασκαφὲν κτήριο φαίνεται ἐνιαῖον, παρὰ τὸ γεγονὸς ὅτι τὰ ἰσόγεια διαμερίσματα χωρίζονται διὰ διαχωρίσματος ἄνευ θύρας εἰς δύο τμήματα (σχέδ. παρ. ἐνθ. πίν. Α καὶ πίν. 158β, 160β, 161α). Ἡ ἐπικοινωνία τῶν δύο τμημάτων ἠδύνατο νὰ γίνεται ἐκ τοῦ ἄνω ὀρόφου, τοῦ ὁποίου τὴν ὑπαρξιν ἐξηκριβώσεν ὁ τὸ πρῶτον ἀνασκάψας κατόπιν τῆς ἀνακαλύψεως τῆς ἐσωτερικῆς κλίμακος E III, ἣτις σήμερον εἶναι τελείως κατεστραμμένη. Τὸ κτήριο ἐξετείνετο εἰς δευτέρου ὑψηλότερον ἐπίπεδον πρὸς βορρᾶν, ἀλλὰ εἰς τὸ τμήμα τοῦτο δὲν ἐπροχώρησεν ἡ ἔρευνα. Ἴσως ἐκεῖθεν ἦτο ἡ κυρία εἴσοδος, τὴν ὁποίαν ὁ Hogarth ἐνόμισεν ὅτι ἀνεῦρεν εἰς τὴν νοτίαν πρόσοψιν. Ὡς εἶδομεν, πρὸς τὴν πλευρὰν ταύτην ἐξετείνοντο τὰ διαμερίσματα τοῦ ΒΔ. συγκροτήματος καὶ ἐπομένως δὲν θὰ ἦτο δυνατὸν νὰ ὑπάρχη πρὸς τὴν κατεύθυνσιν ταύτην εἴσοδος, τῆς ὁποίας ἄλλως οὐδὲ ἴχνη διασφύζονται.

Τοῦ πρὸς Δυσμᾶς πρῶτου τμήματος — Οἰκίας E τοῦ Hogarth — εἶχεν ἀνασκαφῆ κατὰ τὴν προηγηθεῖσαν περίοδον τὸ μεγαλύτερον μέρος τοῦ κυρίου δωματίου IV - V. Εἶναι εὐρύχωρον ὀρθογώνιον δωμάτιον μὲ δάπεδον στερεὸν ἐκ χαλिकासβέστου, διατηρούμενον καλῶς, μάλιστα εἰς τὸ δυτικώτερον αὐτοῦ τμήμα. Οὐδὲν διαχώρισμα διακρίνεται ἐπὶ τοῦ δαπέδου του, ἐπομένως δὲν εὐσταθεῖ ἡ ὑπόθεσις ὅτι ὑπῆρχον δύο συνδεόμενα δωμάτια. Πρὸς τὸν βόρειον τοῖχον ὁ Hogarth εἶχεν ἀνεῦρει τέσσαρα μεγάλα σκευῆ ἀνήκοντα εἰς κινήτην ἐγκατάστασιν ληνοῦ. Πρὸς τὸν νότιον τοῖχον, εἰς τὸ σημεῖον ἔνθα

ὁ ἄγγλος ἀνασκαφεὺς ἐτοποθέτει τὸ διαχώρισμα, ἀνευρέθη ὑπὸ τὸ δάπεδον ἐκτισμένος συλλεκτῆρ. Ἐπειδὴ μέρος τοῦ κατὰ τὸ στόμιον δαπέδου εἶχε καθιζήσει καὶ καταστραφῆ, κατέστη δυνατὴ ἡ ἐξαγωγή τοῦ σκεύους, ἵνα ἀποκατασταθῆ συγκολλούμενον καὶ συμπληρούμενον καὶ ἐπανατοποθετηθῆ. Διεπιστώθη οὕτω ὅτι ἐπρόκειτο περὶ τετραώτου πιθαμοφρέως μὲ βραχὺν λαϊμόν καταλήγοντα εἰς περιχείλωμα καὶ μὲ ἐξωτερικὴν ἐπιφάνειαν ἀκόσμητον (πίν. 161β). Ὁ τύπος φαίνεται παλαιοανακτορικὸς καὶ ἡ τοποθέτησις του θὰ ἐγένετο ὅταν τὸ πρῶτον ἠχοδομήθη τὸ κτήριο, κατὰ τὰς ἀκολουθῶς προκυψάσας ἐνδείξεις ὅχι πολὺ μετὰ τὴν ἀρχὴν τῆς πρώτης νεοανακτορικῆς περιόδου, ΜΜ IIIA. Τοῦ ἐκ χαλिकासβέστου δαπέδου πρὸς τὸ ἀνατολικὸν τμήμα σκοραδικῶς διεσώθησαν τεμάχια τινά. Ματαίως ἀνεζητήθησαν τὰ ἴχνη τῆς ὑπὸ τοῦ Hogarth ἀνευρεθείσης καὶ εἰς τὸ σχέδιον σημειωθείσης κλίμακος, ἣτις ἐπανελήφθη ἐκ τοῦ σχεδίου τούτου εἰς τὸ καταστρωθὲν νέον γενικὸν σχέδιον. Τὸ δάπεδον κατὰ τὸ σημεῖον τοῦτο ἀνευρέθη διατεταραγμένον μὲ μίαν στρώσιν ἄδρων λίθων, μὴ ἀποτελούντων σαφῆ θεμέλια. Προφανῶς ὁ κλωβὸς τῆς ἤτο πλίνθινος. Ἡ κλίμαξ ἐκάμπετο γωνιακῶς ἄνω τοῦ γειτονικοῦ στενεπιμήκου χώρου E II, ὅστις θὰ ἦτο sottoscala. Ὁ ἀντιστηρίζων τὴν κλίμακα τοῖχος ἐκάμπετο γωνιακῶς κατὰ τὸ σχέδιον Hogarth, οὕτως ὥστε ἐσηματιζέτο εἴσοδος μὲ μικρὸν προθάλαμον πρὸς τὴν ἀποθήκην E I. Ἐν διατοίχισμα κατὰ τὴν προσέχουσαν γωνίαν τοῦ βορείου τοίχου ἀπετέλει τὴν θύραν πρὸς τὴν ἀποθήκην καὶ ταυτοχρόνως ἐστήριζε τὴν κλίμακα κατὰ τὸ καμπτόμενον σκέλος ταύτης. Οὐδὲν ἄλλο εὑρέθη εἰς τὸν ἄνω τῶν τοῦ δωματίου τούτου, πλὴν ποδὸς τριποδικοῦ σκεύους, καμπτομένου κατὰ τὸ κάτω ἄκρον του. Δὲν εἶναι φανερὸν πόθεν προῆλθεν ἡ μικρὰ ὑψηλὴ κυλινδρική βάσις κίονος, ἡ πέρυσι παρὰ τὸν δυτικὸν τοῖχον ἀνακαλυφθεῖσα. Ἴσως κατέπεσεν ἐκ τοῦ ἄνω ὀρόφου.

Ἡ μετὰ τοῦ μεγάλου δωματίου μέσῳ τοῦ μικροῦ προθαλάμου ἐπικοινωνοῦσα μικρὰ ἀποθήκη E I εἶχεν εὑρεθῆ ὑπὸ τοῦ Hogarth καλῶς διατηρουμένη μὲ ὑψηλοὺς τοίχους καὶ τοὺς μικροὺς σχετικῶς πίθους εἰς τὴν θέσιν των, παρατεταγμένους κατὰ μῆκος τῶν τοίχων (βλ. BSA 7, 1900-1, σ. 131 καὶ πίν. V, 1). Οἱ πίθοι ἦσαν συνολικῶς ἑπτὰ. Νῦν ἀνεκαλύφθησαν τὰ κάτω μέρη τεσσάρων πίθων, τῶν ὁποίων τρεῖς κατὰ τὸν ἀνατολικὸν τοῖχον καὶ τέταρτος κατὰ τὴν ΝΔ. γωνίαν, ὅστις εἶναι ὁ πέρυσι ἀναφανείς, καὶ λείψανα τριῶν ἄλλων, ἐν μέρει διεσκορπισμένα (πίν. 162α). Πολλὰ τεμάχια τῶν πίθων τούτων ἀνευρέθησαν ἐπὶ τόπου ἢ διεσκορπισμένα εἰς μικρὰ ἀπόστασιν. Μὲ βάσιν τὰ λείψανα ταῦτα εἶναι δυνατόν νὰ ἀναπαρασταθοῦν οἱ πίθοι εἰς τὴν ἀρχικὴν των μορφήν. Ἄπαντες ἦσαν τοῦ ραδινοῦ ἐλαφροῦ καὶ βαθμηδὸν ἐξογκουμένου κατὰ τὴν κοιλίαν τύπου μὲ ἐκκλῖνον χεῖλος καὶ βραχὺν κοιλαινόμενον λαϊμόν. Εἷς τινὰς ἐξεῖχον δακτύλιοι περὶ τὴν βάσιν, ἣτις εἶχε τέσ-

σαρας ἢ τρεῖς λαβάς. Ἀνάλογοι λαβαὶ θὰ ὑπῆρχον κατὰ τοὺς ὤμους. Πίθουτινὲς ὅμως δὲν εἶχον λαβάς περὶ τὴν βάσιν. Ἡ διακόσμησις δὲν ἦτο ἢ αὐτὴ εἰς πάντας τοὺς πίθους: ταινίαι ἐμμοῦντο σχοινία, ἀλλ' ἄλλαι ἀπέδιδον ταῦτα δι' ἐμπιέσεων, ἄλλαι διὰ διασταυρουμένων χαραγῶν ἢ λοξῶν ἐντομῶν· εἰς ἄλλους τὰ σχοινία ἔβαινον κύκλῳ κυματιστά, εἰς ἄλλους κατὰ λοξὰ συστήματα ἐκ δύο, τριῶν ἢ περισσοτέρων σχοινίων· ἐπίσης τὰ συστήματα περιθέοντων σχοινίων ἀπετελοῦντο ἐξ ὀλίγων ἢ πολλῶν σειρῶν. Μετὰ τῶν πίθων τούτων ἀνευρέθη εἰς τεμάχια χύτρα μὲ λεπτὸν περιχειλῶμα καὶ τοξοειδεῖς λαβάς. Τὸ κατώτερον στρώμα, τὸ ὁποῖον φαίνεται ὅτι δὲν εἶχεν ἐρευνηθῆ ὑπὸ τοῦ Hogarth, ἦτο ἰσχυρῶς κεκαυμένον καὶ πρὸς τὸν βόρειον τοῖχον ἀνευρέθησαν τεμάχια ἀπηνθρακωμένων ξύλων. Παρὰ τὸν αὐτὸν τοῖχον περισυνελέγη καὶ χαλκοῦν μονόστομον μαχαίριον, τοῦ ὁποῖου ἡ λαβὴ διετῆρει μίαν ὀπὴν τοῦ ἥλου στερεώσεως. Παράλληλον πρὸς τὸν δυτικὸν τοῖχον διαχώρισμα ἐσημάτιζε στενεπέμηκες διαμέρισμα, τὸ ὁποῖον παρῆγε τὴν ἐντύπωσιν ἀποθέτου. Προφανῶς πρόκειται περὶ τῆς sottoscala τοῦ καμπτομένου σκέλους τῆς κλίμακος τοῦ δωμ. IV - V. Ἐντὸς τοῦ χώρου τούτου οὐδὲν εὐρέθη πλὴν λεπίδων τινῶν ὀψιανοῦ. Οἱ τοῖχοι τῆς ἀποθήκης εἶχον καθαιρεθῆ καὶ μόνον τὸ κάτω τμήμα τούτων διεσώθη.

Τὸ ἕτερον τμήμα τοῦ ὅλου συγκροτήματος τοῦ «λοξοῦ κτηρίου», τὸ ἀνατολικόν, ἀποτελεῖται ἐκ τριῶν διαμερισμάτων (D I - III), τῶν δύο μεγαλυτέρων ἐπικοινωνούντων πρὸς ἄλληλα, τοῦ τρίτου ἐξωτερικοῦ, πρὸς Ἀνατολάς, μὴ συνδεομένου πρὸς τὰ ἄλλα διὰ θύρας, ἀλλὰ προφανῶς προσειτοῦ ἐκ Βορρᾶ κατὰ τρόπον εἰσέτι μὴ ἐμφανῆ. Ὡς εἰς τὸ δυτικὸν τμήμα E, ἡ κυρία προσπέλασις ἐγένετο ἐκ τοῦ ἄνω ὀρόφου, ἀφ' οὗ οὐδαμοῦ ἐμφανίζεται ἐξωτερικὴ θύρα. Τὸ κύριον δωμάτιον ἦτο τὸ D I, διαστάσεων σχεδὸν 5×6 μ., μὲ κεντρικὸν πεσσὸν στηρίξεως κατὰ τὸ μέσον, βαίνοντα ἐπὶ κρηπίδος (πίν. 162β)· εἰς τὴν ἄνω ἐπιφάνειαν τοῦ σφζομένου κιβωλίου ὀπὴ ἦτο πλήρης ἐκ λειψάνων ἀπηνθρακωμένου ξύλου, προφανῶς τοῦ ξυλίνου τένοντος τοῦ συνδέοντος μὲ τὸν ὑπερκείμενον, μὴ διασωθέντα, κυβόλιθον. Ὁ βόρειος τοῖχος σφζεται εἰς ὕψος, ἐπὶ τούτου δὲ ἔβαινε νεωτερικὸς τοῖχος ἀντιστηρίξεως, κατὰ τὴν βάσιν τοῦ ὁποῖου ἀνευρέθη σωρὸς ὀστράκων καὶ τμημάτων ἀγγείων ἐντὸς χαλαροῦ στρώματος χώματος, ὀπισθεν μεγάλων λίθων, οἷτινες ἔκλειον τὸ ἄνω μέρος στενῆς εἰσόδου, μὲ πλάκα ἐστρωμένην πρὸ αὐτῆς καὶ μὲ κατώφλιον ἐκ κνανίζοντος λίθου. Παρ' αὐτὴν ἀνεκαλύφθη δεύτερον ἰσοπλατὲς ἀνοίγμα. Τὰ ἀνοίγματα ταῦτα ἐσημειώθησαν εἰς τὸ σχέδιον τοῦ Hogarth ὡς κόγχαι, τὰς ὁποίας ὁ ἀνασκαφεὺς ἠρμήνευσεν ὡς πιθανὴν θέσιν κλιμακίδος καθόδου ἐκ τοῦ ὑπερκείμενου πρὸς Βορρᾶν ἐπιπέδου. Ὁ χώρος οὗτος ἀνευρέθη φραγμένος διὰ μεγάλων λίθων καὶ κεκαυμένων πλίνθων, ἡ δὲ ἐπὶ δεξιὰ εἴσοδος μὲν διεκρίνετο. Γεννάται ἡ ἀπορία ἂν ὁ

Hogarth είχε πράγματι διανοίξει τὰς εἰσόδους ταύτας, μετὰ διάλυσιν τοῦ ὑπερκειμένου ἀντερεισματικοῦ νεωτερικοῦ τοίχου, ὅποτε ὁ ὕψ' ἡμῶν ἀνευρεθεῖς θὰ ἔδει νὰ ἦτο νεοσχημάτιστος καὶ τὰ πολυάριθμα ὄστρακα θὰ ἔδει νὰ ἦσαν ὑπολείμματα τῆς τότε ἀνασκαφῆς. Τοῦτο ὅμως φαίνεται ὅλως ἀπίθανον. Τὸ δωμάτιον ἦτο πλήρες ἐκ πολὺ μεγάλων, ἐν πολλοῖς δυσκινήτων, λίθων, οἵτινες κατελάμβανον καὶ τὸν χῶρον τῆς μικρᾶς κλιμακίδος τῆς θύρας τοῦ ἀνατολικοῦ τοίχου (πίν. 163α). Αἱ βαθμίδες ταύτης ἦσαν τρεῖς, συναριθμουμένοι καὶ τοῦ στιβαροῦ κατωφλίου, μὴ σημειούμεναι εἰς τὸ σχέδιον Hogarth. Φαίνεται λοιπὸν ὅτι οὗτος δὲν ἠρεύνθησεν ἐπιμελῶς τὸν χῶρον καὶ δὲν ἐπροχώρησε μέχρι τοῦ κατωτέρου στρώματος καὶ τοῦ ἐκ πηλασθέντου δαπέδου τοῦ δωματίου, οὐδὲ διήνχιξε πλήρως τὰς διόδους τοῦ βάρθους, τὰς ὁποίας διὰ τοῦτο παρέστησεν ὡς κόγχας. Εἰς τὴν εἴσοδον ταύτην ἀνεφάνησαν τὰ ἀπνηθρακωμένα λείψανα τῶν παραστάδων θύρας καὶ εἰς τὸν δυτικὸν τοῖχον τῆς ἐπ' ἀριστερὰ διόδου ὀρθογωνία μεγάλη ἐγκοπὴ ξυλίνου κατακορύφου δεσμοῦ, στηριζομένου κάτω ἐπὶ πλακός. Δὲν ἀποκλείεται νὰ πρόκειται περὶ διαδρομὸν μὲ δίδυμον θύραν, διότι ὅπισθεν τοῦ μεσαίου διαχωρίσματος δὲν ἀνευρέθησαν λείψανα διαφράγματος, ἀλλὰ πλήρωμα λίθων. Ἡ ἔρευνα δὲν ἐπροχώρησεν εἰς μέγα βάθος λόγῳ τῶν ὑπερκειμένων ὄγκων χώματος, ἀλλὰ δὲν ἀνευρέθη φράγμα, οἷον ἐσημειώθη εἰς τὸ σχέδιον Hogarth. Ἐπὶ τοῦ παρόντος δὲν ἀποκλείεται ἡ ἐρημνεία ὅτι πρόκειται περὶ κλιμακίδος ἀνόδου εἰς τὸν ἄνω ὄροφον μὲ δύο ἀναδιπλούμενα σκέλη, ὑπὸ τὸ ἀνώτερον τῶν ὁποίων θὰ ἐδημιουργεῖτο sottoscala, μὲ εἴσοδον ἐκ τοῦ ἐπὶ δεξιὰ ἀνοίγματος. Τοῦτο θὰ ἠρμήνευε τὸ γεγονός ὅτι ὑπάρχει μόνον εἰς τὴν ἐπ' ἀριστερὰ εἴσοδον πλάξ ἐστρωμένη καὶ στιβαρὸν κατώφλιον. Εἰς τὴν ἐπίχρῳσιν τῆς διόδου ταύτης περισυνελέγη σωληνωτόν, ἑκατέρωθεν τρητόν, σκεῦος, μὲ ἀναθύρῳσιν προσαρμογῆς πρὸς ἄλλα ὅμοια τεμάχια καὶ λαβὴν, ἴσως τμημα ὑδαταγωγῶ σωλῆνος. Τὰ εἰς τὸ χαλαρὸν στρώμα χώματος περισυλλεγένητα ὄστρακα εἶναι κατὰ τὸ πλεῖστον τῆς MM IIIB - YM IA περιόδου. Μεταξὺ τούτων εὐρέθη τμημα εὐμεγέθους ἀγγείου ἐκ μέλανος λίθου, διασφῶζον καὶ μέρος τοῦ πυθμένος. Εἰς τὸ στρώμα δαπέδου τοῦ δωματίου περισυνελέγησαν ἑλλιπῆ τινα πήλινα σκεῦα μικροῦ μεγέθους καὶ πυρὴν ὀψιανοῦ.

Τὸ μεσαῖον δωμάτιον D II, ἐκ τοῦ ὁποίου κατήρχετο τις εἰς τὸ κύριον δωμάτιον D I διὰ τῆς τριβάθμου κλιμακίδος, θὰ ἦτο δυνατὸν νὰ θεωρηθῆι προθάλαμος, ἀφοῦ μάλιστα εἰς αὐτὸ καταλήγει ἡ νῦν τὸ πρῶτον ἀνακαλυφθεῖσα μεγάλη, κατερχομένη ἐκ τῶν βορείων διαμερισμάτων, κλιμαξ (πίν. 163β). Εἰς τὸ σχέδιον τοῦ Hogarth ὁ βόρειος τοίχος ἀπεδόθη ἑνιαῖος, ἄνευ ἀνοίγματος, τοῦτο δὲ ἦτο καὶ ἐν τῶν στοιχείων τὰ ὁποῖα ἐδυσχέρανον τὴν ἀναγνώρισιν. Πρὸς τὴν πλευρὰν ὅμως ταύτην ἀνεκαλύφθη ἡ κατερχο-

μένη κλίμαξ, ὀλίγον λοξῶς τοποθετημένη κατὰ μῆκος τοῦ ἐπίσης ὀλίγον ἀποκλίνοντος κατὰ τὴν προέκτασιν τοῦ τοίχου. Κατὰ τὴν ἄλλην πλευρὰν ἐστηρίζετο εἰς διαχώρισμα καὶ προφανῶς τὸ ἄνω σκέλος τῆς, ξύλινον προφανῶς τοῦτο, ἐστρέφετο ἀναδιπλούμενον ἄνω τοῦ ὑποκειμένου ὡς sottoscala χώρου· τοιχίον ἐγκάρσιον τὴν ὑπεστήριξε καὶ ἐσημάτιζε τὸ ὀπίσθιον τοίχωμα μικρᾶς ἀποθήκης, ἐχούσης τὸ ἄνοιγμά της ἀριστερὰ τῆς εἰσόδου τῆς κλίμακος. Τὸ ἄνω μέρος τοῦ κεντρικοῦ διατοιχίσματος κατέρρευσεν. Ἡ κλίμαξ διασφύζει ἐννέα βαθμίδας, τῶν ὁποίων αἱ πρῶται διατηρούμεναι εἶναι ἐκ κοινοῦ λίθου καὶ ἔπαθον ἰσχυρὰν διάβρωσιν· αἱ τέσσαρες ἐπόμεναι εἶναι ἐκ πελεκητοῦ πωρολίθου καὶ διατηροῦνται ἀνέπαφοι. Ἡ ἀρχὴ τῆς κλίμακος ἐπρόβαλλεν ἐντὸς τοῦ δωματίου, ἀφοῦ ἡ πρώτη βαθμὶς εὐρίσκεται 0.60 μ. κρεμαμένη ἄνω τοῦ δαπέδου· θὰ ὑπῆρχον τέσσαρες ἄλλαι βαθμίδες αἱ ὁποῖαι κατεστράφησαν. Δὲν γνωρίζομεν ἂν τὰ διατεταραγμένα τεμάχια τούτων παρεμερίσθησαν κατὰ τὴν πρώτην ἀνασκαφήν, μὴ ἀναγνωρισθέντα. Ὁ στηρίξας ταύτας βράχος προχωρεῖ καὶ ὑπὸ τὸν διαχωριστικὸν ἀνατολικὸν τοῖχον. Τὸ δυτικὸν τμήμα τῶν πρώτων σφζομένων βαθμίδων κατεστράφη ἐπίσης, καθιζῆσαν καὶ παρασυρθέν. Ἡ κλίμαξ δὲν φαίνεται νὰ ἐπροχώρει πρὸς τὰ ἄνω πέραν τῶν διασφζομένων βαθμίδων, διότι εἰς τὸ ἐπίπεδον τοῦ ἄνω ἰσοπέδου (κεφαλοσκάλου) ὑπάρχει εἰσέτι εἰς τὴν θέσιν του, κατὰ τὴν προέκτασιν τοῦ δυτικοῦ τοίχου, μέγα μονόλιθον κατώφλιον διαρραγὲν κατὰ τὸ μέσον, παρέχον πιθανῶς εἴσοδον εἰς τὰ διαμερίσματα τοῦ ἄνω ἀνθήρου. Τὸ δάπεδον τοῦ ἰσοπέδου καθίζησεν εἰς τὸν ὑποκειμένον κενὸν χώρον, τὸ κοίλωμα τοῦ ὁποίου ἐν μέρει εἶναι ἐμφανές, ἀλλὰ δὲν ἠρευνήθη εἰσέτι. Ἴσως ὑπῆρχεν ὑποκάτω θεμέλιον διαμέρισμα. Εἶναι φανερόν ὅτι ἡ ἀρχικὴ κλίμαξ μετεσκευάσθη κατὰ τὴν δευτέραν φάσιν χρησιμοποίησεως τοῦ οἰκήματος, μετὰ τὴν ἀναπλήρωσιν τῶν ἀνωτέρων καταστραφεισῶν βαθμίδων δι' ἄλλων ἐκ πωρολίθου. Κατὰ τὴν τελικὴν φάσιν τὰ δάπεδα εἰς τὰ δωμάτια εἶχον ἀνυψωθῆ κατὰ τι, διότι τόσον εἰς τὸν προθάλαμον D II ὅσον καὶ εἰς τὸ ἐπόμενον δωμάτιον D III τὸ κατώτερον στρώμα ἀνευρέθη ἀδιατάρακτον μετὰ πλῆθος ὀστράκων καὶ τεμαχίων ἀγγείων παλαιοανακτορικῶν χρόνων, χαρακτηριστικῆς MM IB μορφῆς. Ὡς γνωστόν, ὁ ρυθμὸς τῶν καμαραϊκῶν ἀνατολικῶν τύπου ἀγγείων MM IB διετηρήθη μέχρι τοῦ τέλους τῶν παλαιοανακτορικῶν χρόνων εἰς τὴν ἀνατολικὴν Κρήτην, ὡς ἐδίδαξαν κυρίως αἱ ἀνασκαφαὶ τοῦ Παλαικάστρου. Ποία ἦτο ἡ μορφή τοῦ κτηρίου κατὰ τὴν παλαιοανακτορικὴν περίοδον δὲν εἶναι γνωστόν· εἶναι ὅμως βέβαιοι ὅτι δωμάτια εἰς δύο διαδοχικὰ ἐπίπεδα ἐπεκοινώνουν πρὸς ἄλληλα διὰ τῆς ἀνευρεθείσης κλίμακος, ὡς αὕτη εἶχεν εἰς τὴν πρώτην αὐτῆς μορφήν. Ἴσως τότε δὲν ὑπῆρχε τὸ δεύτερον σκέλος καὶ ἡ sottoscala, ἠνοίγετο ὅμως διάδρομος, φέρον πρὸς τὸ ἐσώτερον ἰσόγειον διαμέρισμα. Θεμέλιος τοίχος κατὰ τὴν προ-

έκτασιν τοῦ κεντρικοῦ διαχωρίσματος τῆς κλίμακος ἐνισχύει τὴν ἄποψιν ταύτην. Τὸ παλαιοανακτορικὸν στρώμα δὲν ἠρευνήθη ὑπὸ τοῦ Hogarth, ὅστις ὁμως ὀμιλεῖ περὶ βόθρου εἰς τὸ δωμάτιον D III, πλήρους ἐκ παλαιοανακτορικῶν ὀστράκων. Ἴσως μὲ τὸ ἀρχικὸν παλαιοανακτορικὸν κτήριο συνείχοντο τὰ παλαιοανακτορικά κτίσματα τοῦ ὑπὲρ τὰ διαμερίσματα τοῦ μαγειρείου τομέως, εὗρισκόμενα εἰς χαμηλότερον ἄνδρον τῆς κλιτύος. Τὰ ἀνευρεθέντα ὀστρακα τοῦ κατωτέρου στρώματος τῶν δωματίων D II καὶ III ἀνήκουν κατὰ τὸ πλεῖστον εἰς κύπελλα μὲ λευκὰς καὶ ἐρυθρὰς ταινίας, σειρὰς στιγμῶν, κροσσωτὰς ταινίας, ἐλικας, διασταυρουμένας ἐντὸς κύκλου ταινίας κλπ. Ἐφ' ἑνὸς τούτων ἐναλλάσσονται εἰς χρῶμα λευκὸν καὶ ἐρυθρὸν τετράκνημοι σπειροστρόβιλοι. Χαρακτηριστικὸν σχῆμα ἦτο τὸ τῶν ὑψηλῶν ἁώτων tumblers· ἄλλου ἢ βάσις προέχει εἰς δακτύλιον· τμήμα σκύφου σφίξει ἰσχυρῶς προέχουσαν πρόχυσιν· χαρακτηριστικοῦ σχήματος ἦσαν βαθὺ κωνικὸν κύπελλον καὶ κυάθιον μὲ φουσκωτὴν κοιλίαν καὶ στολιδώσεις ἄνω· εἰς τὴν αὐτὴν περίοδον φαίνεται ὅτι ἀνήκει τὸ παρὰ τὸν ἀνατολικὸν τοῖχον τοῦ δωματίου D II, κατέναντι τῆς κλιμακίδος, ἀνευρεθὲν σκεῦος μορφῆς χαμηλοῦ διώτου γεφυροστόμου σκύφου μὲ τοξοειδεῖς λαβὰς καὶ ὀριζοντίους στολιδώσεις. Εἰς τὸ παλαιοανακτορικὸν στρώμα τοῦ δωματίου D III περισυλλέγη παραλληλεπίπεδον ὑφαντικὸν βάρος, ἄκρον φυσικοῦ τρίτωνος, τριγωνικὸν τεμάχιον παρειᾶς λιθίνου ἄγγείου καὶ μικρὰ ψῆφος κρικοειδῆς ἐξ ὀστρέου. Ὅμοιῦ ἀνευρέθη καὶ σωρὸς λεπτῶν κονιαμάτων, ἴσως ἐκ στρώσεως δαπέδου, μονοχρῶμων ἢ μὲ ἀπλᾶς ταινίας.

Εἰς τὴν ἐπίχωσιν τῆς κλίμακος περισυλλέγη τεμάχιον θαλασσίου ὀστρέου μὲ χαρακτὰς ἐντομάς. Εἰς τὴν sottoscala ἀνευρέθησαν πολλὰ ὀστρακα καὶ ἄνω μέρος οἰνοχόης μὲ σκοτεινὸν γάνωμα. Ἐκ τῆς ἐπιχώσεως τοῦ δωματίου περισυλλέγησαν ἄωτον κύπελλον, βαθὺς ἄωτος κύαθος, τεμάχια μικρῶν ἄγγείων, κατὰ τὸ πλεῖστον κυπέλλων, καὶ τινα μικρὰ ἀντικείμενα, ὡς μικρότατον πρωτόγονον εἰδῶλιον ἐκ μαρμάρου, μορφῆς στυλίσκου μὲ ἐγκοπὴν, κυκλαδικοῦ τύπου, ὑφαντικὸν κολουροπιραμιδικὸν βάρος, τεμάχιον λιθίνου ἄγγείου, λειψὶς ὀψιανοῦ κ. ἄ. καὶ ἐπ' αὐτοῦ τοῦ δαπέδου τεμάχιον λιθίνου ἄγγείου καὶ μικρὸν τεμάχιον σπογγώδους μάζης.

Ἐξω τοῦ νοτίου τοῖχου προεκτείνεται ἐφαπτόμενος πρὸς τοῦτον ὁ μακρὸς ἰσχυρὸς νότιος τοῖχος τοῦ ὄλου συγκροτήματος, ἀλλὰ, ὡς φαίνεται, ὄχι πέραν τῆς ΝΑ. γωνίας τοῦ δωματίου. Τὸ στενὸν διαμέρισμα D III, τὸ ὀνομασθὲν «δωμάτιον τῆς γούρνας», λόγῳ τῆς βαθείας λεκάνης τῆς ἀνευρεθείσης κατὰ τὸν ἀνατολικὸν τοῖχόν του, διασφραζομένης κατὰ τὰ 23, δὲν ἐκλείειν εἰς τὸ σημεῖον ἐνθα σημειοῦται εἰς τὸ σχέδιον Hogarth διὰ βορείου τοῖχου, ἀλλὰ συνεχίζετο πρὸς τὴν κατεύθυνσιν ταύτην. Τὸ τμήμα τοῦτο ὁμως δὲν ἠρευνήθη εἰσέτι. Εἰς λιθοσωρὸν ἀνατολικῶς τοῦ δωματίου

τούτου ἀνευρέθη ἄλλο τεμάχιον λεκάνης παρομοίας, προφανῶς μὴ συνανη-
κον. Παρὰ τὴν λεκάνην περισυνελέγη τμήμα μικροῦ λιθίνου ἀγγείου. Ἐπί-
σης περισυνελέγησαν τμήμα ἄλλου λεπτοῦ λιθίνου σκεύους μὲ περιθεούσας
αὐλακώσεις, τριπτῆρ μυκητοειδοῦς σχήματος καὶ τμήμα ἐκ τῆς παρειᾶς λιθί-
νου σκεύους. Ὁ ἀνατολικὸς τοῖχος εἶναι, ὡς καὶ ὁ νότιος, πολὺ λεπτότερος
τοῦ δυτικοῦ καὶ βαίνει ἐπὶ βράχου. Δὲν ἀνεφάνη ἡ πρὸς τὰ νότια ἐπέκτα-
σις τοῦ οἰκοδομήματος δι' ἄλλου δωματίου, ὡς ἐσημειώθη εἰς τὸ σχέδιον
Hogarth, ἀλλ' ἡ ἀνασκαφὴ δὲν ἐπροχώρησεν εἰσέτι πρὸς τὴν κατεύθυνσιν
ταύτην. Δὲν ἐβεβαιώθη, ἂν τὸ κτήριο ἐξετείνετο ἀνατολικώτερον, ἔνθα
ἀνεφάνησαν δύο τοῖχοι μὲ κατεύθυνσιν ἀπὸ ΒΑ. πρὸς ΝΑ. ὑπὸ τὸν διαλυ-
θέντα μακρὸν ξηρολιθικὸν ἀντερειατικὸν τοῖχον. Ἡ ἐπέκτασις ὅμως τού-
του εἰς ὑψηλότερον ἄνδρον πρὸς Βορρᾶν ἐβεβαιώθη ὄχι μόνον ἐκ τῆς ἀνευ-
ρεθείσης κλίμακος καὶ τοῦ παρ' αὐτὴν μεγάλου μονολιθικοῦ κατωφλίου,
ἀλλὰ καὶ ἐκ τῆς ἀνακαλύψεως, κατὰ τὴν προηγηθεῖσαν ἀνασκαφικὴν περίο-
δον, δύο εἰσέτι διαμερισμάτων μὲ διαχωριστικὸν τοῖχον παράλληλον πρὸς
τὸν βόρειον τοῖχον τοῦ δωματίου Ε IV - V. Ἡ ἔρευνα δὲν κατέστη δυνα-
τὸν νὰ προωθηθῆ πρὸς τὴν κατεύθυνσιν ταύτην, διότι μεγάλοι λιθοσσωροὶ
ἐπικείμενοι εἶναι ἀνάγκη νὰ διαλυθῶν καὶ νὰ ἀποκομισθῶν μετὰ τῶν
ὑποκειμένων ἰσχυρῶν ἐπιχώσεων.

Τὸ κτήριο ἐμφανίζεται ὡς αὐτοτελές, ἀλλ' ἡ στενὴ συνοχὴ του μὲ τὸ
συγκρότημα τοῦ ΒΔ. τομέως καὶ τῆς ἄνω τοῦ μαγειρείου περιοχῆς, τὰ ὁποῖα
ἀμφότερα ἐπεκοινωνοῦν, ἀμέσως συνδεόμενα, μὲ τὸ κύριον σῶμα τοῦ ἀνα-
κτόρου, μᾶς φέρει νὰ πιστεύωμεν, ὅτι τοῦτο θὰ ἀπετέλεσε κατὰ τὴν πρῶ-
την περίοδον ἀνακτορικὸν ἔξάρτημα, ὡς κατὰ τὴν τελικὴν φάσιν ἀνακτο-
ρικὸν ἔξάρτημα ἀπετέλεσεν, ὡς φαίνεται, τὸ «ἰσχυρὸν κτήριο», τὸ ἀμέσως
ἀνατολικώτερον ἐπὶ τῆς αὐτῆς κλιτύος τοῦ λόφου κείμενον.

ΑΝΙΧΝΕΥΣΙΣ, ΕΡΓΑ ΣΥΝΤΗΡΗ-
ΣΕΩΣ, ΠΕΡΙΣΥΛΛΟΓΗ ΑΝΤΙΚΕΙ-
ΜΕΝΩΝ, ΑΥΤΟΨΙΑ ΛΑΤΟΜΕΙΟΥ.

Πρὸς ἀκριβέστερον καθορισμὸν τῶν ὑπὸ τοῦ
Hogarth κατὰ τὸ ἔτος 1901 ἐρευνηθέντων
οἰκημάτων ἐγένετο ἀνίχνευσις βάσει τοῦ ὑπ'
αὐτοῦ δημοσιευθέντος γενικοῦ τοπογραφικοῦ σχεδίου (BSA ἔ. ἀ. πίν. III).
Λόγω τῶν ἀτελειῶν τοῦ διαγράμματος καὶ τῶν ἐν τῷ μεταξὺ ἐπελθουσῶν
καταστροφῶν καὶ ἀποκαλύψεων ὁ προσδιορισμὸς ἀπεδείχθη δυσχερής. Ἡ
γενομένη ταύτισις τοῦ συγκροτήματος D - E ἐβεβαιώσε τοὺς ὑφ' ἡμῶν
γενομένους ἐν τῷ μεταξὺ προσδιορισμούς.

Πρὸς πραγματοποιήσιν τῆς ἐρεῦνης ἐχρηιάσθη ὠρισμένη προπαρασκευα-
στικὴ ἐργασία καθαρισμοῦ καὶ ἀποστραγγίσεως τοῦ χώρου ἐκ τῶν ὑδάτων,
ἐκρίζωσις δένδρων τινῶν, ἐλαίων, ἀμυγδαλῶν καὶ μιᾶς συκῆς, διάλυσις μεγάλων
λιθοσσωρῶν καὶ ἀποκάλυψις τῶν εὐαισθητῶν δαπέδων, τὰ ὁποῖα εἶχον

προστατευθῆ διὰ καλυμμάτων ἐκ πυλῶν καὶ διὰ λεπτοῦ στρώματος κοκκισμένου χώματος. Αἱ κατὰ τὸν χειμῶνα ἐπενεχθεῖσαι ζημίαι κατόπιν τῶν ληφθέντων κατὰ τὸ τέλος τῆς προηγουμένης ἀνασκαφικῆς περιόδου μέτρων ὑπῆρξαν μικραί, κυρίως εἰς τὰ κονιάματα τῶν τοίχων, τὰ ἐπιχρίσματα τῶν θηκῶν τοῦ θησαυροφυλακίου, εἰς τὰ πλίνθινα διαχωρίσματα, τὰ ὅποια ὑπέστησαν ὠρισμένην διάβρωσιν, εἷς τινὰ κατώφλια, τὰ ὅποια ἔπαθον ἀπολέπιν, εἰς πλίνθινον χώρισμα τοῦ δωματίου τῶν ἀποθετῶν, τὸ ὅποιον κατέπεσε, καὶ εἰς τινὰς τῶν κεκονιαμένων ἀρμῶν δαπέδου, οἱ ὅποιοι διαταράχθησαν. Αἱ ζημίαι αὗται ἐπληρωθῆσαν κατὰ τὸ δυνατόν καὶ κατὰ τὸ τέλος τῆς ἐργασίας ἐλήφθησαν ἀνάλογα μέτρα διὰ τὴν προστασίαν τοῦ χώρου, τοῦ ὁποίου συνεπληρώθη ἡ δι' ἀκανθωτοῦ σύρματος περίφραξις. Κατὰ τὴν ἐργασίαν στερεώσεως ὠρισμένων κονιαμάτων τῶν ἀρμῶν παρατηρήθη ὅτι λεπτὸν στρώμα ἐπιχρίσματος ἐρυθροῦ χρώματος εἶχε καλύψει τὴν ὕλην πληρώσεως τῶν διαχώρων τῶν δαπέδων, ἥτις εἶχεν ὀλοκληρωτικῶς ἐξαφανισθῆ.

Πλὴν τῆς συμπληρώσεως τοῦ γενικοῦ σχεδίου ἐγένοντο διὰ τοῦ ἀρχιτέκτονος Δημητριάδου λεπτομερειακῆ ἀποτύπωσις τῆς περιοχῆς τῆς ΝΑ. πύλης, ἀποτύπωσις τῶν λοξῶν ἀντερειατικῶν τοίχων, τῶν ὑπερκειμένων τοῦ κρασπέδου τῆς ὁδοῦ τοῦ λιμένος καὶ ἀπόδοσις τῆς τομῆς τοῦ ΒΔ. τομέως μετὰ τῆς ὑποκειμένης βορείας αὐλῆς. Κατὰ τὴν διάλυσιν τῶν λιθοσωρῶν, μάλιστα εἰς τὸν τομέα ΒΑ. τῶν διαμερισμάτων τοῦ μαγειρείου, εἰς τὴν περιοχὴν τοῦ «λοξοῦ κτηρίου» καὶ εἰς τὰς προσόψεις τοῦ «ἰσχυροῦ κτηρίου», περιρυσνελέγησαν πολλὰ μικρὰ ἀντικείμενα, τὰ ὅποια μετὰ τῶν λίθων εἶχον ἀπορριφθῆ ὑπὸ τῶν καλλιεργητῶν εἰς τοὺς λιθοσωροὺς ἢ εἰς τὰς πρὸ αὐτῶν ἐπιχώσεις. Τὰ κυριώτερα τούτων εἶναι ὕφαντικὰ βάρη τοῦ παραλληλεπιπέδου, τοῦ κυβικοῦ καὶ τοῦ δισκοειδοῦς ἀμφικύρτου τύπου, ὠρισμένα μὲ τετυπωμένα ἢ χαρακτὰ σημεῖα ἐπ' αὐτῶν — πλοχομοῦ, τύπου σφραγίδος, ἴσως μὲ ἱερογλυφικὸν σημεῖον, δύο βαθύσματα, τρεῖς κοκκίδας καὶ χάραγμα βέλους — πυρὴν λίθου μὲ κυλινδρικήν ὄπην τρυπάνου, σφαιρικὸς πεπιεσμένος τριπτήρ, ἄλλος γλωσσοειδῆς ἐκ σκληροῦ μέλανος λίθου μὲ λοξὴν ἐπιφάνειαν τριβῆς, τμήμα κυλινδρικοῦ ποδὸς λιθίνου λύχνου ἢ τραπέζης μὲ διαδοχικὰ σφαιροειδῆ ἑξάρματα, τμήμα διδύμων κοτυλίσκων κέρον, κύπελλα ἀκέραια ἢ τμήματα τούτων, μικρὸν πήλινον προχοῖδιον μὲ διευρυνομένην κάτω κοιλίαν, τμήμα ἐκ τοῦ πυθμένος πηλίνου χονδροῦ σκεύους, τὸ πρόσθιον μέρος πηλίνου ζαρδίου, ἴσως κριοῦ μὲ ἐλισσόμενον κέρας καὶ ὀφθαλμοὺς ἀποδοθέντας διὰ βωλαρίων, λεπίδες ὀψιανοῦ καὶ κυρτούμενος ὁδὸς ζῶου.

Πρὸς διακρίβωσιν τοῦ χώρου ἔνθα ἐγένετο ἡ λατομία τοῦ παρολίθου, ὅστις τόσον ἀφθόνως εἶχε χρησιμοποιηθῆ κατὰ τὴν οἰκοδόμησιν τοῦ ἀνακτόρου, ἀλλὰ καὶ τοῦ τρόπου κατὰ τὸν ὅποιον ἐγένετο ἡ ἐξαγωγή καὶ μεταφορὰ τούτου, ἐγένοντο δύο αὐτοψαίαι συνοδευθεῖσαι μὲ λήψιν πολλῶν ἐγχρώ-

μων καὶ κοινῶν φωτογραφιῶν (πίν. 164). Ἡ θέσις εἶναι παρὰ τὴν θάλασσαν, εἰς τὴν ρίζαν τοῦ ἐπικλινῶς κατερχομένου βράχου ἀμέσως νοτιῶς τοῦ ὄρου τῶν Καρουμπῶν, ὅστις πρὸς Νότον περιορίζεται ὑπὸ τοῦ μικροῦ ἀκρωτηρίου τῆς Πλάκας. Ὁ τόπος λόγῳ τῆς γενομένης λατομίας λέγεται Πελεκητὰ καὶ φθάνει τις εἰς τοῦτον βορείως τοῦ ὄρου τῆς Ζάκρου διὰ μικροῦ μηχανοκινήτου σκάφους ἐντὸς εἴκοσι πρώτων περίπου λεπτῶν, τῆς ἀποστάσεως ὑπολογιζομένης εἰς τρία ναυτικά μίλια. Μακρόθεν εἶναι ὄρατὴ ἡ στρώσις τοῦ πωρολίθου ὑπὸ τὸν ἐπιφανειακὸν ἀσβεστόλιθον ἐπικλινῶς κατερχομένη σχεδὸν μέχρι τῆς ἀκτῆς. Ἡ προσόρμισις μικρῶν σκαφῶν γίνεται μεταξὺ προεχόντων βράχων, οἱ ὅποιοι ἐπιτρέπουν τὴν ἐπιβίβασιν καὶ ἀποβίβασιν καὶ τὴν φόρτωσιν ὑλικοῦ. Ἡ στρώσις διήκει εἰς μέγα μῆκος τῆς παραλίας, ἀλλὰ τὸ λατομεῖον περιορίσθη εἰς ὠρισμένην, ὄχι λίαν ἐκτεταμένην, περιοχὴν, καίτοι παρετηρήθησαν καὶ σποραδικαὶ τινες λατομήσεις.

Τὸ λατομεῖον δὲν φαίνεται νὰ ἐχρησιμοποιήθη ἐπὶ μακρὸν χρόνον ἴσως πρώτη χρησιμοποίησις του ἐγένετο διὰ τὴν οἰκοδόμησιν τοῦ ἀνακτόρου κατὰ τὴν πρώτην καὶ τὴν δευτέραν φάσιν, περὶ τὸ 1600 καὶ 1500 π. Χ. Εἰς κτίσματα προανακτορικά καὶ παλαιοανακτορικά δὲν παρετηρήθη χρησιμοποίησις πωρολίθου καὶ εἰς μετανακτορικά κτίσματα ἐγένετο, φαίνεται, μόνον ἀναχρησιμοποίησις ὑπάρχοντος ἐπὶ τόπου οἰκοδομικοῦ ὑλικοῦ. Εἰς τὴν περιοχὴν τοῦ λατομείου δὲν ἀφθνοῦν τὰ ὄστρακα καὶ τὰ ὀλίγα ἐπὶ τῆς ἐπιφανείας ὑπάρχοντα δὲν ἦσαν χαρακτηριστικά, ὥστε νὰ ἐπιτρέπουν ἀκριβεστεῖραν χρονολόγησιν. Εἶναι ὅμως ἀναμφιβόλως μινωικά. Ἡ ποιότης τοῦ πωρολίθου εἶναι ὁμοία πρὸς τὴν τοῦ χρησιμοποιηθέντος εἰς τὸ ἀνάκτορον, ὥστε οὐδεμίαν ὑπάρχει ἀμφιβολία, ὅτι τὸ λατομεῖον ἐχρησιμοποιήθη κυρίως κατὰ τὴν οἰκοδόμησιν τούτου. Παρὰ πόδας τῶν λατομηθέντων βράχων διακρίνεται ὄγκοι πωρολίθου, οἵτινες εἶχον ἤδη ἐξαχθῆ, ἀλλὰ δὲν ἀπεκομίσθησαν εἴτε διότι δὲν ἐχρειάζοντο πλέον εἴτε διότι ἦσαν ἀχρηστοὶ λόγῳ ἐλαττωμάτων.

Εἰς τὸν κύριον χώρον λατομήσεως, μόλις ἀπέχοντα περὶ τὰ 100 μέτρα ἀπὸ τῶν βράχων, ὅπου γίνεται εὐκολώτερον ἢ ἀποβίβασις, παρατηρεῖ τις ἰσχυρὰς κατακορύφους τομὰς τοῦ βράχου, γενομένας διὰ τῆς ἐπὶ ὠρισμένον χρόνον λατομήσεως, ἀλλ' ἐν μέρει ἵνα φθάσουν οἱ λατομοῦντες εἰς στρώματα μὴ διαβεβρωμένα. Εἰς τὰς κατακορύφους πλευρὰς διακρίνει τις τὰ σημεῖα ἀποσπάσεως διαδοχικῶς ἐπιμήκων παραλληλεπιπέδων ὄγκων, ἔνθα ἐσχηματίσθησαν πολλοὶ ἀναβαθμοί, ἐπιτρέποντες εὐχερῶς τὴν ἀναρρίχθησιν. Εἰς ἀπομεμονωμένους βράχους εἰς τὴν αὐτὴν περιοχὴν ἔχει λατομηθῆ καὶ κατὰ τὰς τέσσαρας αὐτοῦ πλευρὰς, ὥστε διὰ τῶν σχηματισθέντων ἀναβαθμῶν ἀναρριχᾶται τις εὐκόλως μέχρι τῆς κορυφῆς. Εἰς τοῦτο διακρίνονται αἱ βαθεῖαι ἐντομαί, αἱ σχηματισθεῖσαι διὰ τὴν εὐχερῆ μέσῳ σφηνῶν ἀπόσπασιν τῶν ὄγκων. Πρὸς Βορρᾶν τῆς στενῆς σχηματιζομένης κοιλάδος ὄγκοι

πωρολίθου ἀπεσπίασθησαν διὰ κατακρημνίσεως λόγῳ τῆς γενομένης εἰς τὴν ρίζαν τοῦ βράχου διαβρώσεως. Ἐκ διαβρώσεως ἐσχηματίσθησαν καὶ σπηλαιώδεις κοιλότητες εἰς τὴν βορείαν πλευρὰν τῆς ξηρᾶς κοίτης ρεύματος.

Οἱ ἀποσπασθέντες ὄγκοι, μετὰ μίαν ἐντελῶς ἀδρᾶν κατεργασίαν, μετεφέροντο μέχρι τῶν βράχων τῆς παραλίας, ὅπου ἐφορτώνοντο ἐπὶ μικρῶν φορηγίδων. Μεγαλύτερα σκάφη δὲν θὰ ἦτο εὐκόλον νὰ προσορμισθοῦν καὶ νὰ φορτωθοῦν ἀπ' εὐθείας. Ἡ τελικὴ ἐπεξεργασία ἐγένετο εἰς τὸν ὄρμον τῆς Ζάκρου πλησίον τοῦ τόπου τῆς οἰκοδομήσεως τῶν ἀνακτόρων.

Εἶναι εὐκόλον νὰ φαντασθῇ τις πόσα σκάφη θὰ ἐχρειάζετο νὰ φορτωθοῦν, ἵνα ἀποτελεσθῇ ἡ ἀπαιτούμενη ποσότης κυβολίθων ἀναγκαίων διὰ τὴν ἐπένδυσιν τῶν κυριωτέρων προσόψεων, τοίχων αὐλῶν, ἐπισήμων διαμερισμάτων κλπ., ὡς καὶ διὰ τὴν κατασκευὴν παρασπιάδων, θρανίων, βαθμίδων κλιμάκων, πλακῶν ἐπικαλύψεων ὀχετῶν κλπ. Ὡς ἀλλαγῶν ἐδόθη εὐκαιρία νὰ σημειωθῇ, ἡ παρουσία ἀφθόνων κυβολίθων ἐκ πωρολίθου εἰς τὸν χῶρον τῆς μεταξὺ τῶν δύο λόφων κοιλάδος ἔδωσε μίαν τῶν κυριωτέρων ἐνδείξεων τῆς θέσεως τοῦ ἀποκαλυφθέντος μινωικοῦ ἀνακτόρου.

ΝΙΚΟΛΑΟΣ ΠΛΑΤΩΝ



α. Γενική άποψις τοῦ ἀνακτόρου κατὰ τὸ τέλος τῆς ἀνασκαφικῆς περιόδου, ἀπὸ Βορρᾶ.



β. Γενική άποψις τοῦ δυτικῆς τμήματος τοῦ ἀνακτόρου, ἀπὸ ΒΑ., κατὰ τὸ τέλος τῆς ἀνασκαφικῆς περιόδου.



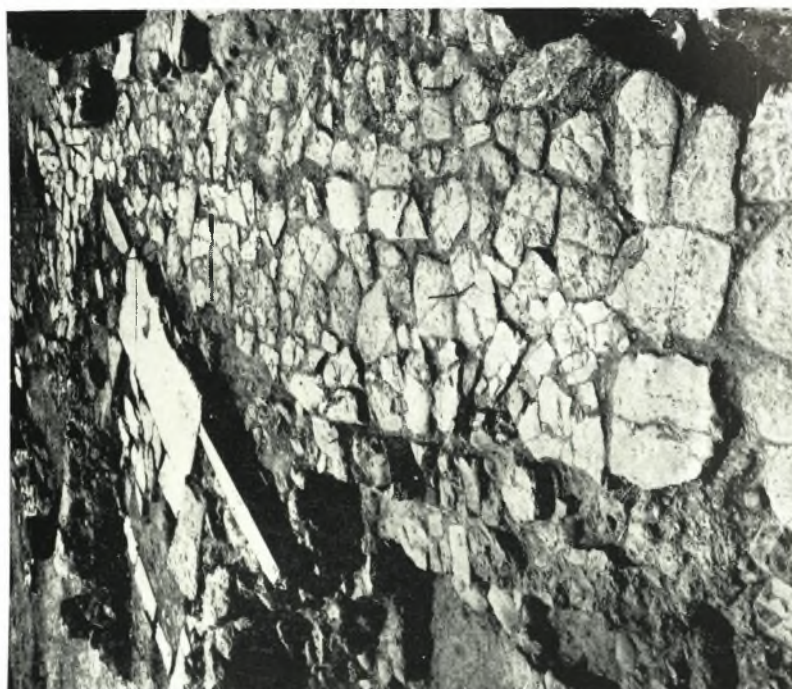
α. Γενική άποψις τοῦ ἀνακτόρου ἀπὸ ΝΔ. Εἰς τὴν κλιτὸν τοῦ λόφου τὰ νέα ἀνακαλυφθέντα ἀνακτορικά κτήρια.



β. Ἡ ΒΑ. πύλη τοῦ ἀνακτόρου καὶ ἡ πρὸς αὐτὴν φέρουσα ὁδὸς τοῦ λιμένος, ἀπὸ Βορρῶ ὀρωμένη.



β. Ἡ ΒΑ. πύλη τοῦ ἀνακτόρου καὶ ἡ περιούχη τῆς, ἀπὸ Βορρᾶ.



α. Ἡ πρὸς τὴν ΒΑ. πύλην φέρουσα πλακοστρωτος ὁδὸς τοῦ λιμένος, ἀπὸ Ἀνατολῶν.



α. Ἡ περιοχή τῆς ΒΑ. πύλης καὶ ἡ πέραν αὐτῆς πρὸς Δυσμὸς ἐπεκτεινομένη ὁδὸς λιμένος, ἀπὸ Βορρᾶ. Εἰς τὸ πρῶτον ἐπίπεδον ἡ γωνία τοῦ μεταγενεστέρου κτηρίου.



β. Ὁ παρὰ τὴν ΒΑ. πύλην τοῦ ἀνακτόρου χώρος L.XV.III, ἀπὸ Ἀνατολῶν.



α. Γενική άποψις από ΝΔ. πρὸς τὸ δυτικὸν τμήμα τοῦ ἀνακτόρου καὶ τὴν κλιτὸν τοῦ λόφου, ὅπου τὰ νέα ἀνακαλυφθέντα ἀνακτορικά κτήρια.
Εἰς τὸ ὑψηλότερον ἐπίπεδον τὸ «ἰσχυρὸν κτήριον».



β. Γενική άποψις από ΝΔ. πρὸς τὴν κεντρικὴν αὐλὴν καὶ τὴν κλιτὸν τοῦ λόφου, ἔνθα τὸ «ἰσχυρὸν κτήριον».



α. "Αποφικς από Δυσμῶν πρὸς τὴν κυκλωπέιου δομῆς νοτιᾶν πρόσοψιν τοῦ «ἰσχυροῦ κτηρίου».



β. Ἡ ἀνατολικὴ πρόσοψις τοῦ «ἰσχυροῦ κτηρίου» ἀπὸ ΝΑ. Διακρίνεται ἡ βαθμιδωτὴ πρώτη εἴσοδος καὶ ἡ κρηπίς τῆς κλίμακος πρὸς τὴν τετοιχισμένην δευτέραν εἴσοδον. Εἰς τὸ πρῶτον ἐπίπεδον τὸ ἐξωτερικὸν κτήριον.



α. Ἡ δευτέρα εἴσοδος τοῦ «ἰσχυροῦ κτηρίου» μετὰ τὸ φράγμα τῆς ἀπὸ Δυσμῶν. Διακρίνεται εἰς τῶν διαχωριστικῶν τοίχων τοῦ ἐσωτερικοῦ τοῦ κτηρίου.



β. Τὸ μικρὸν δωμάτιον Δ τοῦ «ἰσχυροῦ κτηρίου» μετὰ τὸ ἐκ χαλιμασβέστου δάπεδον καὶ τὸν συλλεκτῆρα, ἀπὸ ΝΑ. Ἀριστερὰ ἡ κλιμακίς τῆς τρίτης εἰσόδου.



α. Τὸ μικρὸν δωμάτιον Δ τοῦ «ισχυροῦ κτηρίου» καὶ ἡ παρ' αὐτὸ κλιμακίς εισόδου, ἀπὸ ΒΔ.



β. Ἡ ἀποθήκη - ἀποθήκης Γ' τοῦ «ισχυροῦ κτηρίου» μὲ τὰ περιεχόμενα αὐτῆς κατὰ χόρσαν, ἀπὸ Δυσμῶν.



*Η αποθήκη - αποθήκης Γ με τὸ περιεχόμενό της, ἀπὸ Α. Εἰς τὸ πρῶτον ἐπίπεδον τὸ ἄνω μέρος τοῦ ἀναστρόφου πίθου.



α. Μέρος του περιεχομένου της αποθήκης - αποθέτου Γ, ως εύρεθη, από Δυσμῶν.



β. Ἀνεστραμμένος πίθος καὶ ὄμας ἀγγείων τοῦ δωματίου Δ τοῦ «ἰσχυροῦ κτηρίου», ἀπὸ Ἀνατολῶν.



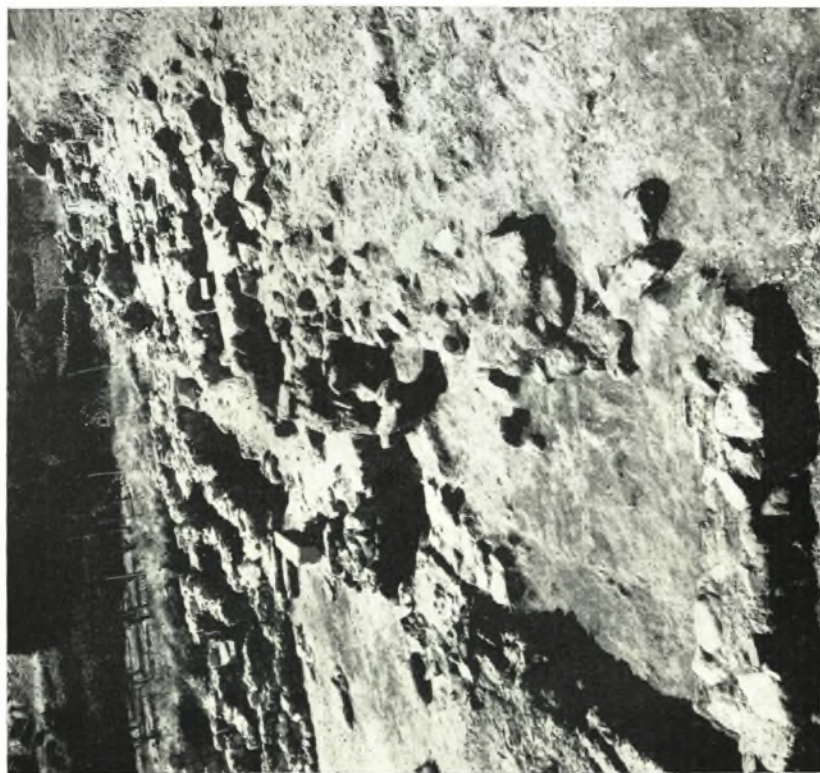
α. Άποψις από Ν. πρὸς τὴν κλιτὸν τοῦ ΝΑ. λόφου, ὅπου τὸ «ἰσχυρὸν κτήριον» ἀνασκαπτόμενον.



β. Γενικὴ ἄποψις ἀπὸ Δυσμῶν πρὸς τὸ μαγειρεῖον καὶ τὰ ἄνω τούτου κατὰ τὴν κλιτὸν ἀνασκαφέντα διαμερίσματα.



β. Γενική άποψη από Βορρά προς τὸ ἄνω τῶν διαμερισμάτων τοῦ μαγειρείου οἰκοδομικὸν συγκροτήμα. Εἰς τὸ βάθος ἡ ἀνατολική πτέρυξ τοῦ ἀνακτόρου.



α. Τὸ ἄνω τῶν διαμερισμάτων τοῦ μαγειρείου οἰκοδομικὸν συγκροτήμα, ἀπὸ ΝΑ. Εἰς τὸ πρῶτον δομᾶτιον τὸ εὐρύχωρον δομᾶτιον.



α. Γενική άποψις από ΝΔ. πρὸς τὴν δυτικὴν πτέρυγα τοῦ ἀνακτόρου καὶ τὰ κατὰ τὴν κλιτὸν τοῦ λόφου οἰκοδομικὰ συγκροτήματα τοῦ ΒΔ. τομέως καὶ τοῦ «λοξοῦ κτηρίου».



β. Γενική άποψις από ΝΔ. τοῦ οἰκοδομικοῦ συγκροτήματος τοῦ ΒΔ. τομέως καὶ τοῦ ΒΔ. τούτου «λοξοῦ κτηρίου».



α. Ἡ κλιμακίς καὶ ὁ χώρος Θ τοῦ οἰκοδομικοῦ συγκροτήματος τοῦ ΒΔ. τομέως, ἀπὸ Δυσμῶν.



β. Ὁ παρὰ τὴν κλιμακίδα τοῦ οἰκοδομικοῦ συγκροτήματος τοῦ ΒΔ. τομέως χώρος Θ, ἀπὸ ΒΔ., μὲ μέρος τῶν ἐπὶ τοῦ τόπου ἀνευρεθέντων σκευῶν.



α. Ὁ ἐν πίνακι 159β χώρος Θ τοῦ ΒΔ. συγκροτήματος μετὰ τὴν ἐξαγωγήν τῶν ἀνευρεθέντων σκευῶν ἀπὸ Βορρᾶ.



β. Γενικὴ ἄποψις τοῦ «λοξοῦ κτηρίου» (Οἰκιῶν D - E Hogarth) ἀπὸ Νότον.



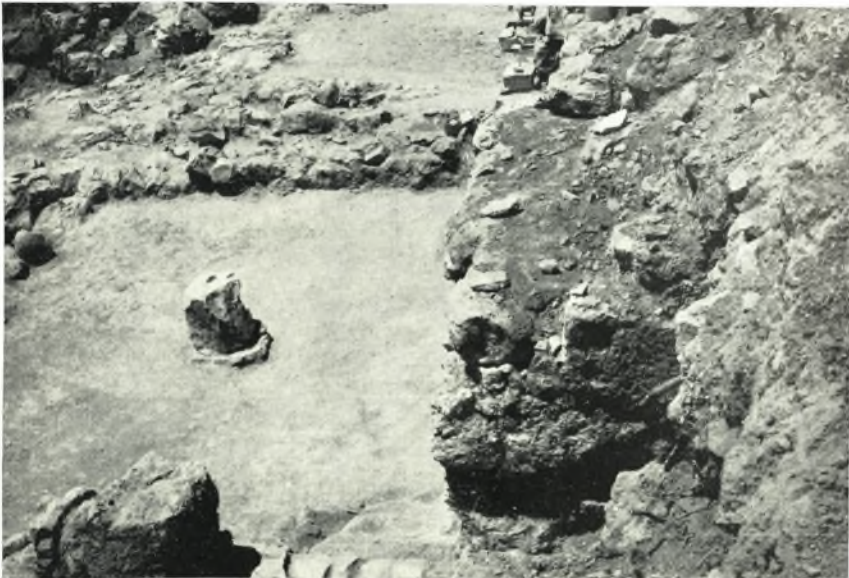
α. Γενική άποψις τοῦ ἀνακτόρου ἀπὸ Βορρᾶ, μὲ τὸ «λοξὸν κτήριον» εἰς τὸ πρῶτον ἐπίπεδον.



β. Ὁ ὑπὸ τὸ δάπεδον συλλεκτήρ τοῦ δωματίου Ε IV - V τοῦ «λοξοῦ κτηρίου», ἀπὸ ΝΑ.



α. Ἡ ἀποθύκη τῶν πίθων Ε Ι τοῦ «λοξοῦ κτηρίου», ἀπὸ Δυσιῶν.



β. Τὸ δομάτιον τοῦ πεσσοῦ D I τοῦ «λοξοῦ κτηρίου», ἀπὸ Ἀνατολῶν.



α. Ἡ βαθμιδωτὴ ἀνατολικὴ εἴσοδος τοῦ δωματίου τοῦ περσοῦ D I, ἀπὸ Δυσμῶν.



β. Ἡ κλίμαξ καθόδου εἰς τὸ δωμάτιον D II τοῦ «λοξοῦ κτηρίου», ἀπὸ ΝΑ.



α. Τὸ εἰς θέσιν Πελεκητὰ μινωικὸν λατομεῖον πωρολίθου,
μὲ χαρακτηριστικούς ἀναβαθμοὺς κοπῆς τοῦ ὕλικου.



β. Ἀπομεμονωμένος λατομημένος βράχος εἰς τὴν περιοχὴν
Πελεκητὰ τοῦ μινωικοῦ λατομεῖου πωρολίθου.