

Β'. ΑΝΑΣΤΗΛΩΣΙΣ ΚΑΙ ΣΥΝΤΗΡΗΣΙΣ ΜΝΗΜΕΙΩΝ

Α'. ΑΡΧΑΙΑ ΜΝΗΜΕΙΑ

Ἐν **Βραυρῶνι** ἐξετελέσθησαν ἀναστηλωτικαὶ ἐργασίαι ὑπὸ τὴν ἐποπτείαν τοῦ Γ. Διευθυντοῦ Ἀρχαιοτήτων κ. Ἰ. Παπαδημητρίου, περὶ ὧν βλ. Ἔργον 1962, σ. 37.

Ἐν **Ἀμφιαρείῳ** τοῦ Ὠρωποῦ συνέχισεν ἡ Ἑταιρεία καὶ ἐφέτος διὰ τοῦ ἀρχιτέκτονος, Διευθυντοῦ τῶν Ἀναστηλώσεων κ. Εὐσταθίου Στίκα, τὴν ἀναστήλωσιν τοῦ προσκηνίου τοῦ αὐτόθι μικροῦ ἀρχαίου θεάτρου.

Κατὰ τὸ παρελθὸν ἔτος εἶχον στερεωθῆ: ὁ στυλοβάτης τοῦ ἐν λόγῳ προσκηνίου καὶ ἀναστηλωθῆ οἱ εὐτυχῶς ἀκέραιοι διασωθέντες δωρικοὶ ἀμφικίονες αὐτοῦ μετὰ τῶν ἀκραίων παραστάδων των, ἐτοποθετήθησαν δ' ὡσαύτως ἐπὶ τῶν ἀμφικιόνων τινὰ τῶν ἐπίσης σωζομένων ἐπιστυλίων, ὧς καὶ μικρὸν τμήμα τοῦ θριγκοῦ (μετοπῶν, τριγλύφων καὶ γείσου) (πίν. 175α). Κατὰ τὰς ἐφετινὰς ἐργασίας ἐτοποθετήθησαν τὰ ἐπίκρανα τῶν ἀκραίων παραστάδων, τὰ τρία ὑπολειπόμενα ἀκραῖα ἐπιστύλια (δύο πρὸς Ἀνατολὰς καὶ ἓν πρὸς Δυσμὰς) καὶ ἐπ' αὐτῶν αἱ παλαιαὶ μετόπαι καὶ τρίγλυφοι μετὰ τῶν γείσων των, ἀφ' οὗ προηγουμένως ἐταυτίσθη ἡ θέσις ἐκάστου τεμαχίου. Οὕτω ἀποκατεστάθη πλέον ὀλόκληρον τὸ ἑλληνιστικὸν προσκηνίον τοῦ θεάτρου (πίν. 175β).

Ἐν **Μεγαλοπόλει** αἱ συνεχισθεῖσαι ὑπὸ τοῦ Διευθυντοῦ Ἀναστηλώσεως κ. Ε. Στίκα ἐν συνεργασίᾳ μετὰ τοῦ ἐπιμελητοῦ ἀρχαιοτήτων κ. Χ. Χρήστου καὶ κατὰ τὸ 1962 ἐργασίαι ἐκθαμνώσεων καὶ καθαρισμοῦ τῶν παρόδων τοῦ ἀρχαίου θεάτρου Μεγαλοπόλεως ἀπέδωκαν ἱκανοποιητικὰ ἀποτελέσματα. Παρέσχον μάλιστα καὶ στοιχεῖα, τὰ ὁποῖα ἴσως ἐξηγήσουν τὸν τρόπον τῆς καταστροφῆς τόσων ἑλλειπόντων μαρμαρίνων ἔδωλιων.

Πρὸς τὴν πλευρὰν τῆς νοτίας παρόδου ἐτελείωσεν ὁ ἀπὸ τῶν χωμάτων καθαρισμὸς τῆς σκηνοθήκης (πίν. 176α). Τὸ μόνον εὗρημα ἐνταῦθα ἦτο σκελετὸς ἐν ἀποσυνθέσει, ἄνευ κτερίσματός τινος, οὐχὶ δὲ προγενέστερος τῶν ὑστέρων βυζαντινῶν χρόνων.

Περὶσσότερον ἐνδιαφέρον παρουσίασαν αἱ ἐργασίαι τῆς ἀριστερᾶς ἢ βορείου πλευρᾶς, ὅπου μετὰ τὴν ἀπομάκρυνσιν τῶν χωμάτων ἦλθεν εἰς φῶς μικρὸν τετράγωνον δωμάτιον (πίν. 177α), τοῦ ὁποίου τὴν μίαν πλευρὰν

ἀπετέλει ὁ τοῖχος τῆς παρόδου, χρησιμεῖον δὲ πιθανώτατα διὰ τὴν φύλαξιν τῶν σκηνακῶν ἢ τὴν μεταμφίεσιν τῶν ὑποκριτῶν. Πρὸ τοῦ δωματίου τούτου πρὸς τὴν κατεύθυνσιν τοῦ κοίλου καὶ εἰς ἀπόστασιν 1.20 μ. ἀπὸ τῆς παρόδου καὶ 1.00 μ. ἀπὸ τοῦ μεσημβρινοῦ τοίχου τοῦ δωματίου εὐρέθη ἐν ἀποσυνθῆσει μικρὰ ἀσβεστοκάμινος. Ἡ περίμετρος τῆς ἀτυχῶς δὲν κατέστη δυνατὸν νὰ μετρηθῆ, διότι τὰ τοιχώματά τῆς εἶχον διαλυθῆ καὶ κατὰ μέρος ἐπίσης ἀσβεστοποιηθῆ. Ἦτο πάντως κυκλικῶς σχήματος ἢ δὲ θέσις τῆς ἐνετοπίσθη ἐκ τοῦ σωροῦ τῆς ἀσβέστου, ἢ ὁποία εὐρέθη, καὶ τοῦ πλήθους τῶν ἀσβεστοποιημένων λίθων (πίν. 176β ἀριστερᾶ). Τὰ ἡμίκανστα τεμάχια τῶν λίθων δεικνύουν ὅτι πρόκειται περὶ μαρμάρου καὶ ἐκ τῶν σχημάτων των θὰ πρέπει νὰ δεχθῆ τις, ὅτι οἱ λίθοι, πιθανώτατα τὰ μαρμάρινα ἐδώλια τοῦ θεάτρου, ἐθραύοντο προτοῦ μεταφερθῶν καὶ χρησιμοποιοῦν πρὸς ἀσβεστοποίησιν. Ἐκ τοῦ βάθους εἰς τὸ ὁποῖον εὐρέθησαν οἱ λίθοι θὰ ἠδύνατο νὰ ὑποτεθῆ ὅτι ἡ ἀσβεστοκάμινος ἀνήκει εἰς ὀψίμους βυζαντινοὺς χρόνους ἢ εἰς τὴν περίοδον τῆς Τουρκοκρατίας. Ἀσφαλέστερον θὰ καταστῆ δυνατὸς ὁ καθορισμὸς τοῦ χρόνου, ὅταν τελειώσῃ ἡ ἐργασία.

Ἐν συνεχείᾳ τῶν ἐργασιῶν καθαρισμοῦ τῆς αὐτῆς παρόδου ἀπεκαλύφθη εἰς ἀρκετὸν βάθος ὁ ἀναλημματικὸς τοῖχος μετὰ τῶν ἐνισχυτικῶν ἀντρεισμάτων (πίν. 177β). Ἐπὶ τοῦ πίνακος διακρίνεται εἰς τὸ μέσον περίπου δύο ἀντρεισμάτων καὶ ἡ ἀρχὴ τρίτου, τὸ ὁποῖον ἄγνωστον διὰ ποῖον λόγον δὲν ἐτελείωσε, διακρίνεται δὲ μόνον εἰς ἐλάχιστον ὕψος, παραμένοντος ἀγνώστου ἀν προχωρῆ βαθυτέρον.

Ἡ ἐργασία εἰς τὴν ἀριστερὰν πλευρὰν δὲν ἐπερατώθη, εἶναι ὅμως ἀπαραίτητον νὰ συνεχισθῆ. Ὑπολείπεται νὰ ἀπομακρυνθῶν χώματα καὶ μάλιστα σκληρότατα, ὕψους, μέχρι τοῦ δαπέδου τοῦ θεάτρου, πλεόν τῶν δύο μέτρων, μήκους 40 καὶ πλάτους 6 - 8 μ.

B. BYZANTINA MNHMEIA

Ἐν Ἀρτῇ συνεχίσθη κατὰ τὸ 1962 ὑπὸ τὰς ὁδηγίας τοῦ καθηγητοῦ Ἄ. Ὁρλάνδου ἡ ἀναστήλωσις τῆς βυζαντινῆς τραπέζης τῆς Μονῆς τῆς Παρηγορητίσσης, ἣτις πρόκειται νὰ χρησιμοποιηθῆ ὡς Μουσεῖον τῶν τε ἀρχαίων ἀντικειμένων καὶ τῶν βυζαντινῶν γλυπτῶν καὶ εἰκόνων τῆς Ἀρτῆς. Ἐκαλύφθη ἐν πρώτοις ἐξ ὀλοκλήρου διὰ μεγάλων, βυζαντινοῦ τύπου, κεράμων ὀλόκληρος ὁ ἀνακατασκευασθεὶς διὰ σιδηροπαγοῦς σκυροδέματος κυλινδρικός θόλος (πίν. 178α), ἐτέθη δ' ἔπειτα καὶ τὸ πρῶτον στρώμα ἀμμοκοινιάματος εἰς τοὺς ἐσωτερικοὺς τοίχους. Κατὰ τὴν ἐσκαφὴν ὅμως τῆς παχείας (1 μ.) ἐσωτερικῆς ἐπιχώσεως τοῦ κτηρίου πρὸς κατασκευὴν μωσαϊκοῦ δαπέδου, ἡ σκαπάνη συνήντησε α) δωμάτιον τετράγωνον ἔχον τὸ δάπεδον

ἔστρωμένον διὰ λευκῶν πλακῶν στρογγύλων χαλίκων τοῦ ποταμοῦ καὶ παρουσιάζον τρία κατώφλια θυρῶν ἐπὶ τριῶν τῶν πλευρῶν του καὶ β) κυκλικὸν κτίσμα χριστιανικῶν χρόνων, διαμέτρου 3.40 μ. καὶ βάθους 2.20 μ., ἐν συνεχείᾳ δὲ γ) δύο τοίχους προχωροῦντας καὶ ὑπερβαίνοντας τὴν δυτικὴν θύραν. Ἐπειδὴ τὸ εἰρημένον δωμάτιον ἀνήκει πιθανῶς εἰς τι ἑλληνιστικὸν οἰκοδόμημα τῆς ἀρχαίας Ἀμβρακίας, ἀνεβλήθη ἡ κατασκευὴ τοῦ δαπέδου, ἵνα ἐν συναφείᾳ πρὸς αὐτὸ ἐρευνηθῆῖ κατά τὸ προσεχὲς ἔτος καὶ ἡ ἔξω τῆς τραπέζης περιοχὴ.

Ἐν **Νικοπόλει** τῆς Ἡπείρου ἐγένετο ἐφέτος σημαντικὴ ἐργασία συντηρήσεως καὶ στερεώσεως τῶν ψηφιδωτῶν δαπέδων τῶν βασιλικῶν Α (Δουμετίου), Β (Ἀλκίωνος) καὶ Δ (Ἀσυρμάτου) δι' εἰδικοῦ συνεργείου διευθυνομένου ὑπὸ τοῦ ἐμπείρου ψηφωτοῦ τῆς Διευθύνσεως Ἀναστηλώσεως κ. Δημητρίου Σκόρδου καὶ ὑπὸ τὴν ἐποπτείαν καὶ καθοδήγησιν τοῦ καθηγητοῦ κ. Ἄ. Ὀρλάνδου.

Τὰ ἐν λόγῳ ψηφιδωτά, μὴ τυχόντα, ἀφ' ἧς ἀπεκαλύφθησαν, τῆς δεοῦσης φροντίδος συντηρήσεως, εἶχον ὑποστῆ πολλὰς ζημίας ἀφ' ἑνὸς λόγῳ τῆς βλαστήσεως, ἧτις ἀνεπτύχθη εἰς τὰ ρήγματα ἢ τὰ μικρὰ των χάσματα, καὶ ἀφ' ἑτέρου λόγῳ τῆς καθιζήσεως, τὴν ὁποίαν ὑπέστησαν πολλὰ τμήματά των καὶ ἧτις ἐπέφερε μεγάλην κυμάτωσιν τῆς ἄνω ἐπιφανείας των, σημαντικῶς παραβλάπτουσαν τὴν συνολικὴν εἰκόνα τῶν ἐπὶ τῆς ἐπιφανείας των εἰκονιζομένων παραστάσεων.

Πρὸς θεραπείαν τῶν ἀνωτέρω ἐπεχειρήθη ἐφέτος α) ἡ καταστροφὴ τῆς παρασίτου βλαστήσεως (ἀγριάδας) καὶ β) ἡ ἀπόσπασις τῶν ψηφιδωτῶν ἀπὸ τοῦ σαθρωθέντος ὑποστρώματος αὐτῶν καὶ ἐπανατοποθέτησις αὐτῶν ἐπὶ πλακῶν ἐκ σκυροκονιάματος. Κατὰ τὸν τρόπον αὐτὸν ἐγένετο ἡ στερεώσις καὶ ἀποκατάστασις :

I) Εἰς τὴν βασιλικὴν Α : α) τῶν δαπέδων τῶν ἑκατέρωθεν τῆς ἀψίδος τοῦ ἱεροῦ γαζοφυλακίων καὶ β) τοῦ ἐνὸς τετάρτου τοῦ δαπέδου τοῦ νάρθηκος. Ἐπεσκευάσθη ὡσαύτως καὶ τὸ ἀκανόνιστον μαρμαροθέτημα τοῦ τε βορείου καὶ τοῦ νοτίου κλίτους τῆς αὐτῆς βασιλικῆς.

II) Εἰς τὴν βασιλικὴν Β (Ἀλκίωνος), τῆς ὁποίας ἔστερεώθη ὁλόκληρον τὸ δάπεδον τοῦ νάρθηκος.

Τέλος, III) Εἰς τὴν βασιλικὴν Δ (Ἀσυρμάτου) ἔστερεώθη τὸ κέντρον τοῦ ψηφιδωτοῦ δαπέδου τοῦ νάρθηκος, ἔνθα ἡ ἐκ φύλλων καὶ καρπῶν στεφάνη, ἀπεμακρύνθησαν δὲ καὶ οἱ εὐρισκόμενοι ἔμπροσθεν τοῦ νάρθηκος σωροὶ χωμάτων.

Συνολικῶς ἔστερεώθησαν περὶ τὰ 300 τετραγωνικά μέτρα ψηφιδωτοῦ, κατασκευασθέντων ἀντιστοίχων μέτρων ὑποστρώματος ἐκ σκυροκονιάματος.

Ἐν Ὀσίῳ Δουκᾷ εἰργάσθη ὑπὸ τὰς ὁδηγίας τοῦ καθηγητοῦ κ. Ἀ. Ὀρλάνδου ἀφ' ἑνὸς μὲν τὸ ὑπὸ τὸν ζωγράφον συντηρητὴν κ. Φ. Ζαχαρίου συνεργεῖον, ἐπιληφθὲν τοῦ καθαρισμοῦ τῶν τοιχογραφιῶν τῆς κρύπτης ἀπὸ τῆς καλυπτοῦσης αὐτὰ αἰθάλης (πίν. 178β καὶ 179α) ἀφ' ἑτέρου δὲ τὸ συνεργεῖον στεγάσεως τῆς ἀναστηλωθείσης τραπέζης τῆς Μονῆς. Ἡ στέγασις αὕτη ἐγένετο δι' ἑννέα ζευκτῶν παλαιοῦ σχεδίου ἐκ σιδηροπαγοῦς σκυροδέματος ἀπομιμουμένων ξυλίνην κατασκευήν, ἐπὶ τῶν ὁποίων ἐτέθη λεπτὴ καλυπτήριος πλάξ, ἐκτελεσθεῖσα ἐφέτος κατὰ τὸ ἥμισυ (πίν. 179β) καὶ προοριζομένη ἵνα δεχθῆ τὰς μεγάλας, βυζαντινοῦ τύπου, κεράμους, αἵτινες θὰ τοποθετηθῶσι κατὰ τὸ προσεχὲς ἔτος.

Ἐν Μυστρᾷ εἰργάσθη ὡσαύτως τὸ ὑπὸ τὴν διεύθυνσιν τοῦ κ. Φ. Ζαχαρίου συνεργεῖον συντηρήσεως τοιχογραφιῶν ἐπιληφθὲν τοῦ καθαρισμοῦ καὶ τῆς στερεώσεως τοιχογραφιῶν τινῶν τοῦ ναοῦ τῆς Περιβλέπτου. Οἱ παρατιθέμενοι πίνακες παρέχουν τὰς ὄψεις προφήτου τινὸς πρὸ καὶ μετὰ τὰς ἐργασίας τοῦ καθαρισμοῦ αὐτῆς (πίν. 180).

Ἐν Πάρῳ συνεχίσθησαν ὑπὸ τὴν διεύθυνσιν τοῦ καθηγητοῦ Ἀ. Ὀρλάνδου αἱ ἐργασίαι ἀποκαταστάσεως εἰς τὴν ἀρχικὴν του μορφὴν τοῦ μεγάλου ναοῦ τῆς Παναγίας Καταπολιανῆς.

Διὰ τῶν ἐργασιῶν τούτων ἀφ' ἑνὸς μὲν συνετελέσθη ἡ κεράμωσις τοῦ βορείου σκέλους τοῦ σταυροῦ, ἀφ' ἑτέρου δ' ἠνοίχθησαν καὶ ἀποκατεστάθησαν τὰ παραθύρα τοῦ αὐτοῦ βορείου σκέλους τοῦ σταυροῦ. Ἀποκατεστάθησαν ἔπειτα, ἐπὶ τῇ βάσει σφζομένων τμημάτων τῶν γεννήσεων αὐτῶν καὶ τῶν τόξων των, τὰ τε σταυροθόλια τοῦ ἰσογείου τοῦ νάρθηκος καὶ ὁ κυλινδρικός θόλος ὁ καλύπτων τὸν ὑπὲρ τὸν νάρθηκα γυναικωνίτην, τεθείσης ἐπ' αὐτοῦ καὶ τῆς σχετικῆς κεραμώσεως. Ἐξηκριβώθη ἐπίσης ἡ κατὰ τὸ βόρειον ἄκρον τοῦ νάρθηκος ὑπαρξίς κόγχης συμμετρικῆς πρὸς τὴν σφζομένην κατὰ τὸ νότιον αὐτοῦ ἄκρον.

Ἡ πρόσοψις τοῦ ναοῦ, ἀχθεῖσα εἰς τὴν κατακόρυφον αὐτῆς θέσιν δι' ἀντιβάρων καὶ ἔλξεως, ἐστερεώθη συμφώνως πρὸς μελέτην τοῦ, μακαρίτου δυστυχῶς ἤδη, Στεφάνου Κατσουλίδη, διὰ κατασκευῆς ἐντὸς τοῦ πάχους τῶν τοίχων σκελετοῦ ἐκ σιδηροπαγοῦς σκυροδέματος συνισταμένου ἀφ' ἑνὸς μὲν ἐκ κατακορύφων στύλων βαινόντων ἐπὶ εὐρέων κολουροπυραμιδοειδῶν πεδίλων, ἀφ' ἑτέρου δ' ἐκ δύο ὀριζοντίων δοκῶν ζευγνυουσῶν τὰς κεφαλὰς τῶν κατακορύφων στύλων ἄνωθεν τῶν τόξων τοῦ τριβήλου καὶ ἄνωθεν τῶν τόξων τοῦ τριλόβου παραθύρου.

Ἀποκαλυφθείσης ἤδη τελείως τῆς ἰουστινιανείου προσόψεως τοῦ ναοῦ (πίν. 181α) ἐξηκριβώθη ὅτι αὕτη ἐστέφετο καθ' ὅλον αὐτῆς τὸ μῆκος διὰ

μαρμαρίνης ὑδρορρόφης φερούσης κατ' ἀποστάσεις σωλήνας ἐκροῆς. Τὰ ἀποτελοῦντα τὴν ὑδρορρόφην ταύτην μεγάλα τεμάχια (πίν. 181β) ἐλήφθησαν προφανῶς ἐξ ἀρχαίου τινὸς κτηρίου, ἐλευθερωθέντα δὲ ἀπὸ τῶν προσθέντων ἐπ' αὐτῶν κτισθέντων τοιχαρίων, ἐπανετοποθετήθησαν εἰς τὰς ἀρχικὰς τῶν θέσεις (πίν. 181α).

Κατὰ τὴν κατασκευὴν τῶν πεδίλων τῶν ἐκ σιδηροπαγοῦς σκυροκονιάματος στύλων παρέστη ἀνάγκη σκαφῆς τάφρου καθ' ὅλον τὸ μῆκος τῆς προσόψεως, ἵνα ἀποκαλυφθῇ ὁ στυλοβάτης τοῦ τριβήλου (πίν. 182). Κατὰ τὴν διάνοξιν τῆς τάφρου ταύτης διεπιστώθη ἡ πρὸ ἐκάστης τῶν δύο ἀντηρίδων τῆς προσόψεως ὑπαρξίς πωρίνου στυλοβάτου βαίνοντος καθέτως πρὸς τὴν πρόσοψιν καὶ ἐπ' αὐτοῦ ἡ βάσις ὀρθογωνίου πεσοῦ (πίν. 183α), ὁμοίου πρὸς τοὺς τοῦ τριβήλου ἀλλὰ κατὰ τι μικροτέρων διαστάσεων. Ὁ στυλοβάτης οὗτος μετὰ τῶν ἐπ' αὐτοῦ πεσοῶν ἀνήκουν προφανῶς εἰς ἀντίστοιχα στοιχεῖα αἰθρίου, ἧτοι εἰς τὴν νοτίαν καὶ τὴν βόρειον στοὰν αὐτοῦ. Τῆς τελευταίας μάλιστα ταύτης εὗρέθη, κατὰ προέκτασιν τοῦ βορείου τοίχου τοῦ ναοῦ, καὶ τμήμα τοῦ ἐξωτερικοῦ τοίχου διατηρουμένου εἰς ὕψος ἑνὸς μέτρου. Τὸ αἶθριον τοῦτο ἀνῆκει προφανῶς εἰς τὴν ἀρχαιοτέραν (4^{ον} αἰ. ;) περίοδον τοῦ ναοῦ, ὅχι μόνον διότι ὁ στυλοβάτης του κεῖται βαθύτερον τοῦ στυλοβάτου τοῦ τριβήλου ἀλλὰ καὶ λόγῳ τῆς κατὰ τὴν ἀνασκαφὴν του εὐρέσεως νομίσματος Θεοδοσίου τοῦ Α' (379-395). Ἐπὶ Ἰουστινιανοῦ τὸ ἐν λόγῳ αἶθριον φαίνεται ὅτι θὰ κατηργήθη.

Πλὴν ὅμως τοῦ στυλοβάτου ἡ ἀνασκαφὴ τοῦ πρὸ τῆς προσόψεως τοῦ ναοῦ τμήματος τῆς αὐλῆς εἰς βάθος 1 μέτρου ἔφερον εἰς φῶς καὶ δύο σημαντικώτατα γλυπτά, τὰ ὅποια ἦσαν γεγλυμμένα ἐπὶ πλακῶν τοῦ δαπέδου τοῦ αἰθρίου τεθεισῶν ἀντιστρόφως. Αἱ δύο αὐταὶ ἀνάγλυφοι πλάκες, πάχους 0.28 μ., μήκους ἡ μὲν 2.17, ἡ δὲ 2.33 μ. καὶ ὕψους ἀμφοτέραι 0.73 μ. κοσμοῦνται ἡ μὲν διὰ λέοντος σπαράσσοντος βοῦν (πίν. 183β) ἡ δὲ διὰ σκηνῆς τοῦ τύπου τῶν λεγομένων νεκροδείπνων (πίν. 184α). Ἡ ἐργασία ἀμφοτέρων εἶναι ἐπιμελεστάτη ἡ δὲ χρονολογία κατασκευῆς τῶν δύναται νὰ τοποθετηθῇ εἰς τοὺς περὶ τὸ 500 π. Χ. χρόνους. Τὰ γλυπτά θὰ προήρχοντο πιθανώτατα ἐκ τινος καταστραφέντος ἱεροῦ τῆς νήσου.

Πλὴν δὲ τῶν ἀνωτέρω μνημονευθέντων δύο σπουδαιοτάτων ἀναγλύφων πλακῶν ἡ κατεδάφισις τῶν ἀντηρίδων καὶ τῶν μεταγενεστέρων ἐσωτερικῶν τοῦ ναοῦ προσθηκῶν, ὡς καὶ τῆς πρὸ τοῦ τριβήλου τάφρου, ἀπέδωκε τὰ ἐξῆς ἀρχαῖα γλυπτά. 1) Δύο στρογγύλους μαρμαρίνους βωμοὺς ἐλληνιστικῶν χρόνων κοσμουμένους δι' ἐγκάρπων καὶ βουκρανίων (πίν. 184β). 2) Μαρμαρίνην κεφαλὴν, ὕψ. 0.27 μ., πιθανώτατα Ἀσκληπιοῦ ; (πίν. 184γ), τοῦ 4^{ου} π. Χ. αἰῶνος. 3) Ἀρχαῖκὸν ἰωνικὸν κιονόκρανον (πίν. 185β.γ),

ἀνήκον εἰς λεπτόν κορμόν, ἀναθηματικοῦ πιθανώτατα κίονος, παραπλησίον πρὸς τὸν ἐν Δελφοῖς κίονα τῶν Ναξίων. Τὸ ἐπίμηκες ὀρθογώνιον σχῆμα τοῦ ἄβρακος αὐτοῦ καὶ ἡ ἐλαφρὰ δῆλωσις τῶν ἀυλάκων τῶν ἐλίκων του μαρτυροῦσι πρῶτους ἀρχαίκοις χρόνους. 4) Ἰωνικὴ κοιλόκυρτος ἐπικρανίτις (πίν. 185α) μετ' ἀναγλύπτων κανόνων ὧν καὶ ἀνθεμίων, ἀρίστης ἐκτελέσεως καὶ 5) πολλαὶ ἐπιγραφαὶ ἐλληνικῶν, ἐλληνιστικῶν καὶ ρωμαϊκῶν χρόνων.

Γ'. ΑΝΕΓΕΡΣΙΣ ΜΟΥΣΕΙΩΝ

Ἐρχομένη ἐπίκουρος εἰς τὸ Κράτος ἐδαπάνησε κατὰ τὸ 1962 ἡ Ἀρχαιολογικὴ Ἑταιρεία τὰ κάτωθι ποσὰ διὰ Μουσειακὰς ἐργασίας.

α) Δρχ. 896.339 διὰ τὴν ἀποπεράτωσιν τοῦ ἀρχαιολογικοῦ Μουσείου Τήνου.

β) Δρχ. 159.000 διὰ τὴν βελτίωσιν τοῦ Μουσείου Πειραιῶς.

γ) Δρχ. 5.121 διὰ τὴν ἐπέκτασιν τοῦ Μουσείου Σπάρτης.

δ) Δρχ. 4.336 διὰ τὴν κατασκευὴν φυλακείου Περιστεριᾶς Πύλου.

Δ'. ΑΠΑΛΛΟΤΡΙΩΣΕΙΣ

Δι' ἀπαλλοτριώσεις κτημάτων χάριν ἀρχαιολογικῶν ἐρευνῶν καὶ ἀνασκαφῶν διέθεσεν ἐφέτος ἡ Ἑταιρεία τὰ ἑξῆς ποσά :

1) Δι' ἀγορὰν ἀγροῦ εἰς θέσιν Κεφάλι Χόνδρου Κρήτης	Δρχ.	5.500
2) Δι' ἀγορὰν ἀγροῦ εἰς Παροικιὰν Πάρου, ἔνθα ἀνεσκάφη παλαιοχριστιανικὴ βασιλική.	»	35.000
3) Δι' ἀγορὰν χώρου εἰς Ρίζαν Ἀχλαδίου Κρήτης.	»	8.500
4) Δι' ἀγορὰν ἀγροῦ εἰς Μεσσήνην χάριν ἀνασκαφῆς τῆς ἀρχαίας ἀγορᾶς.	»	16.437
	Δρχ.	65.437

Ε'. ΔΗΜΟΣΙΕΥΜΑΤΑ ΚΑΙ ΜΟΡΦΩΤΙΚΗ ΔΡΑΣΙΣ

Ἡ δημοσιευτικὴ δρᾶσις τῆς Ἑταιρείας συνεχίσθη καὶ κατὰ τὸ 1962 ἐποπτεία τοῦ Γ. Γραμματέως τοῦ Συμβουλίου, τοῦ Συμβούλου καθηγητοῦ κ. Νικ. Κοντολέοντος καὶ τῆς Δίδος Ἀρτεμισίας Γιαννουλάτου. Ἴδου δὲ ποῖα δημοσιεύματα ἐγένοντο ἐφέτος :

1) Ἐξετυπώθησαν οἱ τόμοι τῶν Πρακτικῶν τοῦ 1957 καὶ 1958, εὐρίσκονται δὲ ὑπὸ ἐκτύπωσιν οἱ τόμοι 1959 καὶ 1961.

2) Εὐρίσκονται ὑπὸ ἐκτύπωσιν οἱ τόμοι τῆς Ἀρχαιολογικῆς Ἐφημερίδος τῶν ἐτῶν 1959, 1960 καὶ 1961, ἐξ ὧν ὁ τοῦ 1959, περιλαμβάνων τὰς



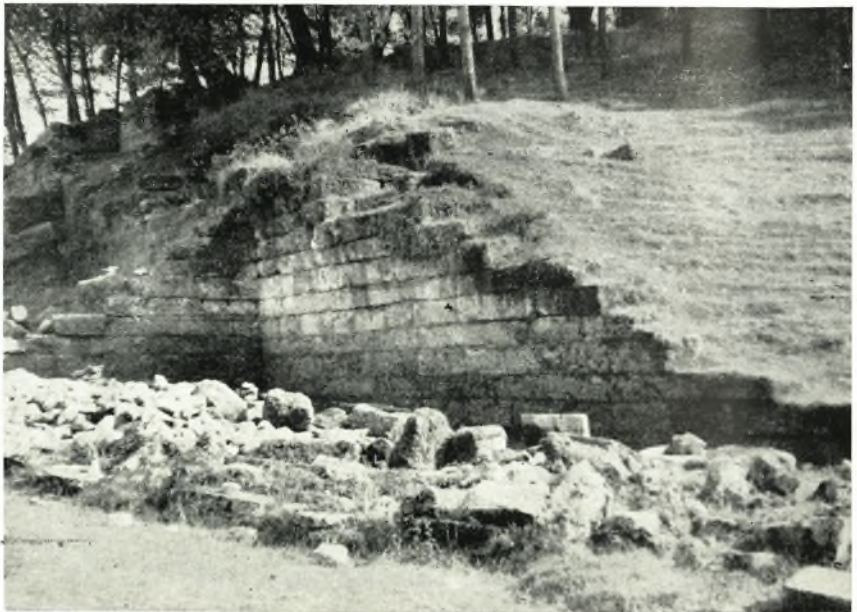
α. Τὸ κατὰ τὸ 1961 ἀναστηλωθὲν τμήμα τοῦ προσκηνίου
τοῦ ἐν Ἀμφιαρείῳ θεάτρου.



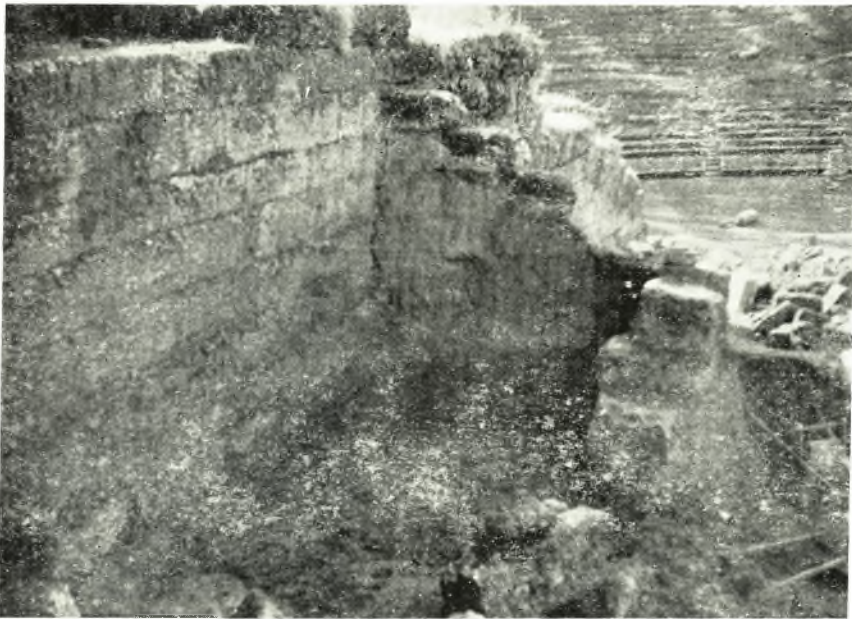
β. Ἡ δλοσχερῶς ἀναστηλωθεῖσα κιονοστοιχία τοῦ προσκηνίου
τοῦ ἐν Ἀμφιαρείῳ τοῦ Ὀρωποῦ θεάτρου.



α. Ἡ σκηνοθήκη τοῦ θεάτρου τῆς Μεγαλοπόλεως μετὰ τὸν καθαρισμόν.



β. Τὸ νότιον ἀνάλημμα τοῦ θεάτρου τῆς Μεγαλοπόλεως



α. Ἀποκαλυφθὲν δωμάτιον παρὰ τὸ βόρειον ἀνάλημμα
τοῦ θεάτρου τῆς Μεγαλοπόλεως.



β. Ὁ μετ' ἀντερεισμάτων ἀναλημματικὸς τοῖχος τῆς βορείου παρόδου
τοῦ θεάτρου τῆς Μεγαλοπόλεως.



α. Ἡ ἀναστηλωθεῖσα Τράπεζα τῆς Μ. Παρηγορητίσσης Ἄργης.



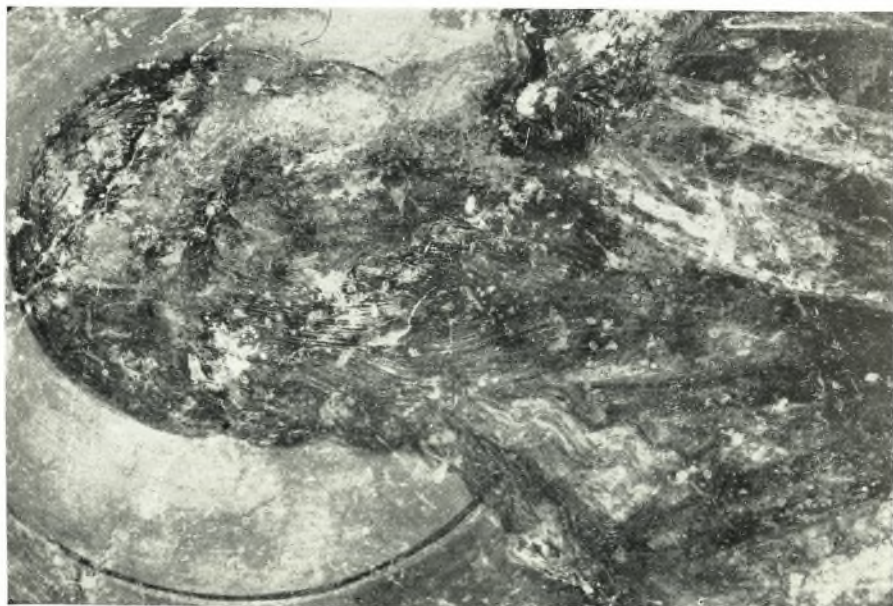
β. Ἡ ψηλάφησις τοῦ Θωμᾶ. Καθαρισθεῖσα τοιχογραφία τῆς Κρύπτης τοῦ Ὁσίου Λουκᾶ Φωκίδος.



α. Καθαρισθεῖσα διακόσμησης σταυροθολίου τῆς Κρύπτης τοῦ Ὁσίου Λουκά.



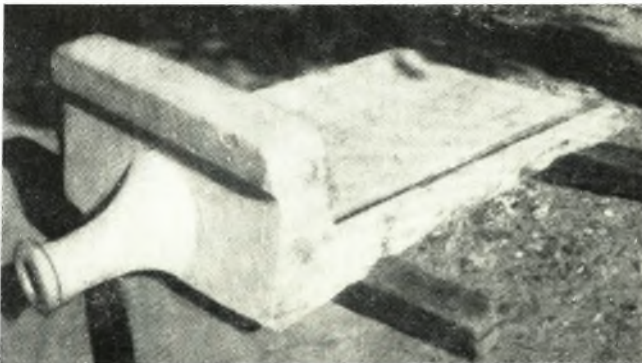
β. Ἡ κατὰ τὸ ἥμισυ στεγασθεῖσα Τράπεζα τῆς Μονῆς Ὁσίου Λουκά.



α - β. Μυστράς. Περιβλεπτός. Ἡ κεφαλή τοῦ προφήτου πρὸ καὶ μετὰ τὸν καθαρισμὸν.



α. Ἀποψις τῆς προσόψεως τοῦ ναοῦ τῆς Καταπολιανῆς μετὰ τὰς ἐργασίας ἀναστηλώσεως αὐτῆς.



β. Ἀρχαία μαρμαρινὴ ὕδρορροή ἐκ τῶν χρησιμοποιηθεισῶν εἰς τὴν στέψιν τῆς προσόψεως τῆς παλαιοχριστιανικῆς βασιλικῆς τῆς Καταπολιανῆς Πάρου.



Τὸ τρίβηλον τοῦ ἰσογείου καὶ τὸ τρίλοβον παράθυρον τοῦ γυναικωνίτου τῆς Καταπολιανῆς ὡς ἀπεκαλύφθησαν διὰ τῶν ἐργασιῶν ἀναστηλώσεως αὐτῆς.



α. Ὁ ἀποκαλυφθεὶς στυλοβάτης τοῦ αἵθριου τῆς παλαιότερας βασιλικῆς τῆς Καταπολιανῆς Πάρου μετὰ τῆς κατὰ χώραν εὐρεθείσης βάσεως πεσσοῦ τῆς στοᾶς.



β. Λέων σπαράσσει βόυν. Ἀνάγλυφον εὐρεθὲν εἰς τὴν στρώσιν τοῦ αἵθριου τοῦ ναοῦ τῆς Καταπολιανῆς Πάρου.



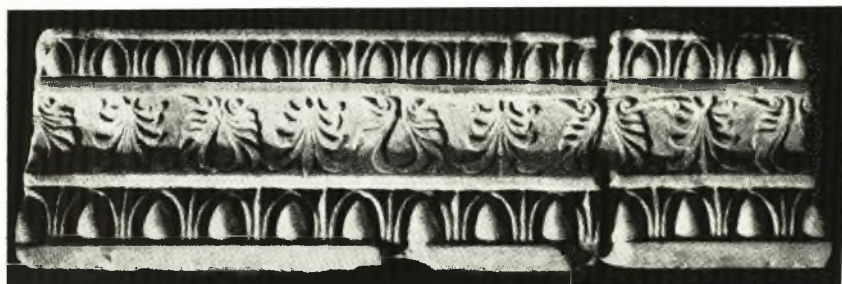
α. Ἀνάγλυφον, τοῦ τύπου τῶν νεκροδείπνων, εὑρεθὲν εἰς τὴν στρώσιν τοῦ αἰθρίου τῆς Καταπολιανῆς Πάρου.



β. Ἀρχαῖος κυλινδρικός βωμός εὑρεθείς κατὰ τὰς ἐργασίας ἀναπαλαιώσεως τῆς Καταπολιανῆς Πάρου.



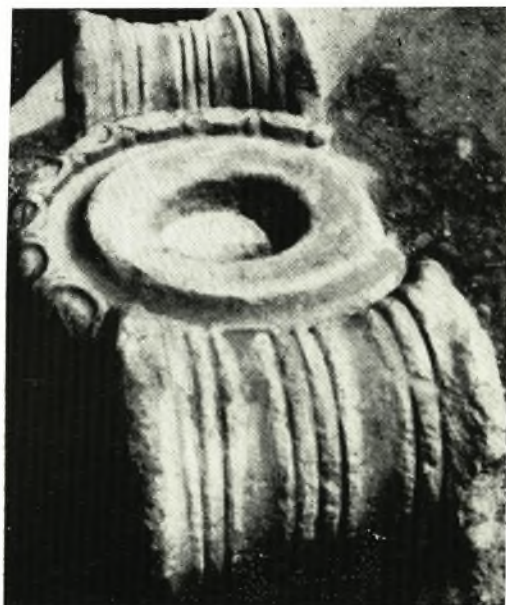
γ. Κεφαλὴ Ἀσκληπιοῦ (;) εὑρεθεῖσα κατὰ τὴν κατεδάφισιν τῶν νεωτέρων ἀντηρίδων τοῦ ναοῦ τῆς Καταπολιανῆς Πάρου.



α. Ίωνική ζωφόρος ἢ ἐπικρανίτις εὐρεθεῖσα κατὰ τὴν κατεδάφισιν τῶν μεταγενεστέρων προσθηκῶν τοῦ ναοῦ τῆς Καταπολιανῆς Πάρου.



β. Πρόσωπις ἀρχαῖου ἰωνικοῦ κιονοκράνου τῆς Πάρου.



γ. Ἡ κάτω ὄψις τοῦ ἀρχαῖου ἰωνικοῦ κιονοκράνου τῆς Πάρου.