

Ἡ κατὰ τὸ ἔτος 1962 ἐνεργηθεῖσα ἀνασκαφὴ περιορίσθη εἰς τὴν ἔρευναν τοῦ Θεάτρου (πρβ. ἀνασκαφὰς προηγουμένων ἐτῶν, Ἔργον 1960, 129 κ. ἐ.· 1961, 177 κ. ἐ. 1962, 144 κ. ἐ.· ἐπίσης BCH 85, 1961, 723. 86, 1962, 744 κ. ἐ. Δελτίον 1960, 134 κ. ἐ. 1961 - 2, 124 κ. ἐ. ΠΑΕ 1961, 180) καὶ τῆς ἐν τῇ Ἀγορᾷ κειμένης Νοτίας Στοᾶς, ἣ θέσις καὶ ἡ ἕκτασις τῆς ὁποίας εἶχον ἤδη προσδιορισθῆ διὰ τῶν παλαιῶν ἀνασκαφῶν τῆς Αὐστριακῆς Σχολῆς (ÖJh 16, 1913, 145 κ. ἐ. καὶ αὐτ. 27, 1932, 66 κ. ἐ.).

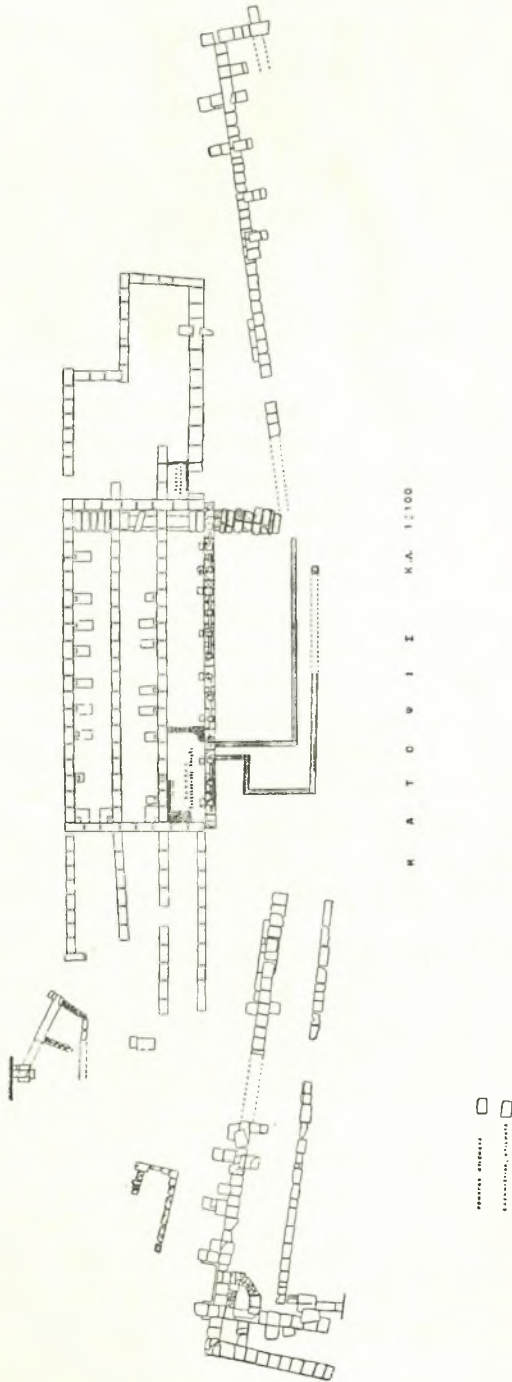
Εἰς τὴν ἔρευναν ταύτην ἔλαβον μέρος ἡ Δ^{ις} Veronica Leon, ὡς ἐκπρόσωπος τοῦ Αὐστριακοῦ Ἀρχαιολογικοῦ Ἰνστιτούτου, ἡ Δ^{ις} Ἀναστασία Τυπάλδου, τελειόφοιτος Ἀρχαιολογίας, καὶ ὁ κ. Robert Fleischer, ὑπότροφος τοῦ Αὐστριακοῦ Ἀρχαιολογικοῦ Ἰνστιτούτου.

Γενικὸς ἐπιστάτης καὶ τεχνίτης τῶν ἀνασκαφῶν ἦτο ὁ κ. Κωνσταντῖνος Παυλάτος.

Θέατρον. Ἀπεκαλύφθη πλήρως ἡ δυτικὴ πάροδος τοῦ Θεάτρου (πίν. 123 - 124α) καὶ ἠρευνήθη συστηματικῶς ὁ ἐσωτερικῶς τοῦ ἀναλήμματος αὐτῆς χώρος, ἔνθα εἰς ἀπόστασιν 3 μ. ἀπ' αὐτοῦ εἶχε κατὰ τὸ παρελθὸν ἔτος φανῆ τμήμα τοίχου ἑλληνικῶν χρόνων (ΠΑΕ 1961, 182).

Ὁ τοῖχος οὗτος, ὡς φαίνεται νῦν μετὰ τὴν πλήρη αὐτοῦ ἀποκάλυψιν, ἀνήκει εἰς ἕτερον παλαιότερον ἀνάλημμα (1^η φάσις) τῆς δυτικῆς παρόδου (πίν. 124α). Εἶναι ἐκτισμένος ἐκ μεγάλων ὀρθογωνίων ὀγκολίθων, ἀνομοιογενῶς εἰργασμένων· ἐκ τούτων μερικοὶ ἔχουν κατὰ τὴν περιφέρειαν τῆς κυρίας ὄψεως αὐτῶν περιτένεια, ἄλλοι καλύπτονται διὰ λευκοῦ ἐπιχρίσματος καὶ ἄλλοι τέλος φέρουν ἴγνη συνδέσμων ἐκ προγενεστέρας χρησιμοποίησεως αὐτῶν. Οἱ ὀγκολίθοι οὗτοι προέρχονται προφανῶς ἐκ παλαιότερων καθαιρεθέντων κτηρίων.

Τὸ ἀρχαιότερον τοῦτο ἀνάλημμα, κατὰ τὸ δυτικὸν αὐτοῦ ἄκρον στρέφεται πρὸς Ν. κατὰ ὀρθὴν γωνίαν καὶ συνεχίζεται πρὸς τὴν κατεύθυνσιν ταύτην, συγκρατοῦν καὶ κατὰ τὸ μέρος τοῦτο τὰ χῶματα τοῦ κοίλου (εἰκ. 1 καὶ πίν. 124β, 125α). Ἀμελῶς κατασκευασθὲν καὶ ἄνευ χρησιμοποίησεως συνδέσμων, δὲν ἀντέστη ἐπὶ πολὺ εἰς τὴν πίεσιν τῶν εἰς μέγα ὕψος καὶ ἕκτασιν συσσωρευθέντων ἐκεῖ χωμάτων πρὸς διαμόρφωσιν τοῦ κοίλου



Εἰκ. 1. Κάτοψις τμήματος τοῦ ἀρχαίου θεάτρου τῆς Ἡλίδος.

(πίν. 129β καὶ 130β). Οἱ δόμοι τοῦ μετετοπίσθησαν ἢ κατωλίσθησαν, τόσον ἐκεῖνοι τοῦ νοτίου, ὅσον καὶ ἐκεῖνοι τοῦ πρὸς τὴν πάροδον τμήματος (πίν. 124α), ἀντικατασταθέντες δι' ἑτέρον ἀναλημματικοῦ τοίχου (2^α φάσις) (εἰκ. 1 καὶ πίν. 123β, 124β, 125α). Τὸ νέον τοῦτο ἀνάλημμα, ἰδιαίτερος ἰσχυρὸν καὶ μνημειῶδες κατὰ τὸ πρὸς τὴν πάροδον καὶ ἀσθενέστερον κατὰ τὸ νότιον αὐτοῦ τμήμα, κατέρρευσε κατὰ τὸ τμήμα τοῦτο ἀργότερον, ἀντικατασταθὲν διὰ τοῦ πολὺ ἰσχυροτέρου καὶ λοξῶς πρὸς τὰ ἔσω κλίνοντος ἀναλήμματος τοῦ κοίλου (Ἔργον 1961, 182 κ. ἔ. καὶ 1962 εἰκ. 170 καὶ 176 καὶ ΠΑΕ 1961, σ. 181) (Ἐνταῦθα πίν. 123β καὶ 125). Οὕτω ἀναθεωρεῖται μερικῶς ἢ ἐν τῷ Ἔργῳ 1962, 147 κ. ἔ. γενομένη διάκρισις τῶν φάσεων οἰκοδομῆς τοῦ ἐν λόγῳ ἀναλήμματος.

Τὸ παλαιότερον ἐσώτατον ἀνάλημμα δύναται νὰ χρονολογηθῆ εἰς τὸ β' ἡμισυ τοῦ 4ου αἰ. π. Χ. ἐκ τῶν εὐρημάτων τῶν συγκεντρωθέντων ἐκ τῶν χωμάτων τῆς ὑποθεμελιώσεως τούτου, ὡς καὶ ἐκ τῆς ὀπισθεν αὐτοῦ ἐπιχώσεως, ἣτις ἐσηματίσθη μετὰ τὴν οἰκοδομὴν τοῦ πρώτου ἀναλήμματος πρὸς διαμόρφωσιν τοῦ πρανοῦς τοῦ κοίλου. Τὰ κυριώτερα τῶν εὐρημάτων τούτων εἶναι : 1. Μέγας ἀριθμὸς πηλίνων γυναικείων προτομῶν (πίν. 126, 127 καὶ 128α.β), αἱ ὅποια εὐρέθησαν εἰς μέγαν σωρὸν ἐντὸς τῆς ἐπιχώσεως ταύτης. Οὐδεμία τῶν προτομῶν αὐτῶν εἶναι μεταγενεστέρα τοῦ τέλους τοῦ 4ου αἰ. π. Χ. 2. Μέγας ἀριθμὸς μελαμβαφῶν ὀστράκων τοῦ α' καὶ β' ἡμίσεος τοῦ 4ου αἰ. καὶ τοῦ τέλους τοῦ 5ου αἰ. π. Χ. μετὰ κεράμων κλασσικῶν καὶ μολυβδίνου σταθμοῦ, φέροντος ἐγγάρακτον τὸ γράμμα Α.

Τὸ δεύτερον ἀνάλημμα εἶναι ὀλίγον νεώτερον. Τὸ τρίτον πρὸς Ν. ἀνάλημμα εἶναι πιθανῶς ρωμαϊκῶν χρόνων.

Ἀβέβαιον παραμένει εἰσέτι, ἐὰν ἡ σκηνή, σωζομένη σχεδὸν ἐξ ὀλοκλήρου κατὰ τὸ κατώτατον αὐτῆς τμήμα, εἶναι σύγχρονος τοῦ πρώτου ἀναλήμματος ἢ τοῦ δευτέρου.

Τὸ πρὸ τοῦ ἐξωτερικοῦ ἀναλήμματος δάπεδον ὑπερυψώθη κατὰ τὴν ρωμαϊκὴν ἐποχὴν κατὰ ἓν περίπου μέτρον, ἐπὶ δὲ τοῦ πρὸ τῆς παρόδου τμήματος αὐτοῦ ἐκτίσθη μέγα ὀρθογώνιον κτίσμα, ἐν μέρει μόνον ἀποκαλυφθὲν κατὰ τὴν ἀνασκαφὴν τοῦ παρελθόντος ἔτους (εἰκ. 1 καὶ πίν. 123).

Ὁ κατὰ μῆκος τῆς βάσεως τοῦ λοξῶς ἐκτισμένου νοτίου τμήματος τοῦ ἐξωτερικοῦ ἀναλήμματος καὶ ἐν σχήματι ἀνεστραμμένου Πι ἀποχετευτικὸς ἀγωγὸς (πίν. 125β), ρωμαϊκῶν χρόνων, στρεφόμενος πρὸς τὸ μέρος τῆς παρόδου, συνεχίζεται καὶ ὑπὸ τὸ πρὸ τῶν ἀντηρίδων τοῦ ἀναλήμματος τούτου δάπεδον διὰ κυλινδρικών πηλίνων σωλήνων, καταλήγων εἰς τὴν πρὸ τοῦ προσκηνίου ρωμαϊκὴν δεξαμενὴν (εἰκ. 1 καὶ πίν. 128γ), ὡς πολλὰ τμήματα αὐτοῦ σωζόμενα καθ' ὅλην τὴν ἔκτασιν ταύτην ἐπιτρέπουν νὰ εἰκάσωμεν (βλ. Ἔργον 1961, 183. ΠΑΕ 1961, 181).

Ἡ ἀνασκαφὴ ἐπεξετάθη καὶ πρὸς τὴν κατεύθυνσιν τῆς ὀρχήστρας, ἐρευνηθέντων καὶ ἀπομακρυνθέντων μεγάλων ὄγκων χωμάτων ἐκ τῆς κατὰ τὸ μέρος τοῦτο ἐπιχώσεως. Εἰς ἀπόστασιν 9.00 μ. ἀπὸ τῆς ρωμαϊκῆς δεξαμενῆς καὶ εἰς ὑψηλότερον ἀπὸ τῆς ὀρχήστρας ἐπίπεδον ἀπεκαλύφθη, ἐπὶ ἀνασκαφέντος ἐκεῖ τμήματος τοῦ πρηνοῦς τοῦ κοίλου, ἱκανὸς ἀριθμὸς ἐκ καλῶς ἐργασμένων παχειῶν πλακῶν, ἀτάκτως ἐρριμμένων. Δὲν γνωρίζομεν εἰσέτι ἐὰν αἱ πλάκες αὗται ἀνήκουν εἰς ἐδῶλια τοῦ κοίλου. Διὰ τῆς περαιτέρω ἀνασκαφῆς τοῦ πρὸ τοῦ προσκηνίου χώρου ἀπεκαλύφθη ἕξ ὀλοκλήρου ὁ πρὸ αὐτοῦ ρωμαϊκὸς ἄγωγός (εἰκ. 1 καὶ πίν. 129α), ὧς καὶ τὸ μεταξὺ αὐτοῦ καὶ τοῦ προσκηνίου ἑλληνοιστικὸν δάπεδον, ὑπερυψωθὲν κατὰ τὴν ρωμαϊκὴν ἐποχὴν κατὰ 0.50 μ. περίπου, δηλ. μέχρι τοῦ ὕψους περίπου τῶν πεσσῶν τοῦ προσκηνίου.

Ἐκτὸς τῶν ἀνασκαφικῶν ἐργασιῶν ἐγένετο πλήρης καθαρισμὸς ὀλοκλήρου τοῦ ἀνεσκαμμένου τμήματος τοῦ Θεάτρου (πίν. 129α) καθὼς καὶ πρόχειροι ἐργασίαι συντηρήσεως καὶ ἐπανατοποθετήσεως τῶν ὀγκολίθων τοῦ παλαιότερου ἀναλήμματος (πίν. 123β καὶ 129β) τῶν ἐδρῶνων τῆς παρόδου (πίν. 129α καὶ 130β), πολλῶν ὀγκολίθων τῆς σκηνῆς, ὧς καὶ τινῶν πεσσῶν τοῦ προσκηνίου.

Νοτία Στοά. Εἰς τὴν Νοτίαν Στοὰν ἀπεμακρύνθησαν αἱ ἐκ τῶν παλαιῶν Αὐστριακῶν ἀνασκαφῶν ἐπιχώσεις (ÖJh ἔ. ἀ.), ἀνασκαφείσης ἐκ νέου τῆς παλαιότερον ἤδη ὑπὸ τῆς ἀνωτέρω Σχολῆς ἀνοίγεισης τάφρου, ἐνθα ἡ βορεία μακρὰ πλευρὰ τῆς Νοτίου Στοᾶς (πίν. 130α).

Εἰς τινὰ μέρη ἡ ἀνασκαφὴ ἐπροχώρησεν εἰς μεγαλύτερον βάθος καὶ πλάτος πρὸς καλυτέραν μελέτην τῆς στρωματογραφίας, σαφέστατα διαγνωσμένης. Συμπεράσματα ἐν τούτοις θὰ καταστή δυνατὸν νὰ ἐξαχθοῦν μόνον κατὰ τὴν πρόδον τῶν προσεχῶν ἀνασκαφικῶν ἐρευνῶν.

Τὰ συγκεντρωθέντα εὐρήματα, κατὰ τὸ πλεῖστον ὄστρακα, χρονολογῶνται ἀπὸ τῆς γεωμετρικῆς μέχρι καὶ τῆς ρωμαϊκῆς ἐποχῆς. Κατὰ τὰς ἀνασκαφικὰς ἐρεῦνας πρὸς ἔλεγχον τῶν ὑπὸ τοῦ O. WALTER ὀριζομένων διαστάσεων τῆς Στοᾶς, ἀπεκαλύφθη ἐκ νέου παλαιοχριστιανικὸς τάφος κατὰ πληροφορίας τῶν ἐντοπιῶν τὸ πρῶτον εὑρεθεὶς ὑπὸ τοῦ O. WALTER, κεκαλυμμένος διὰ τριῶν πλακῶν, ἐξ ὧν ἡ μεσαία φέρει ἐν ἀναγλύφῳ τὸ μονόγραμμα τοῦ Χριστοῦ.

Κατὰ τὸ αὐτὸ ἔτος ἐγένετο καθαρισμὸς, συγκόλλησις καὶ συντήρησις τῶν πολυαριθμῶν εὐρημάτων τῶν ἀνασκαφῶν τῶν τριῶν τελευταίων ἐτῶν. Ταῦτα, ταξινομηθέντα, ἐστεγάσθησαν εἰς τὰς παρὰ τὸν ἀρχαιολογικὸν χώρον Ἡλίδος κατασκευασθείσας ὑπὸ τῆς Ἀρχαιολογικῆς Ὑπηρεσίας νέας ἀποθήκας. Εἰς ταύτας μετεφέρθησαν ἐπίσης καὶ τὰ εἰς τὴν ἀποθήκην τοῦ χω-

ρίου Μπουχιώτη ἀπὸ δεκαετιῶν φυλασσόμενα εὐρήματα τῶν ἀνασκαφῶν Ἡλίδος τῆς Αὐστριακῆς Ἀρχαιολογικῆς Σχολῆς, περιλαμβάνοντα πολλὰς ἑκατοντάδας γλυπτῶν, ἐπιγραφῶν, ἀρχιτεκτονικῶν μελῶν μαρμαρίνων καὶ πηλίνων, ἀγγείων, εἰδωλίων πηλίνων καὶ μεγάλου ἀριθμοῦ χαλκῶν.

Πάντα ταῦτα, καθαρισθέντα, κατεχωρίσθησαν εἰς τὰ εὐρετήρια τῆς Συλλογῆς.

ΝΙΚΟΛΑΟΣ ΓΙΑΛΟΥΡΗΣ



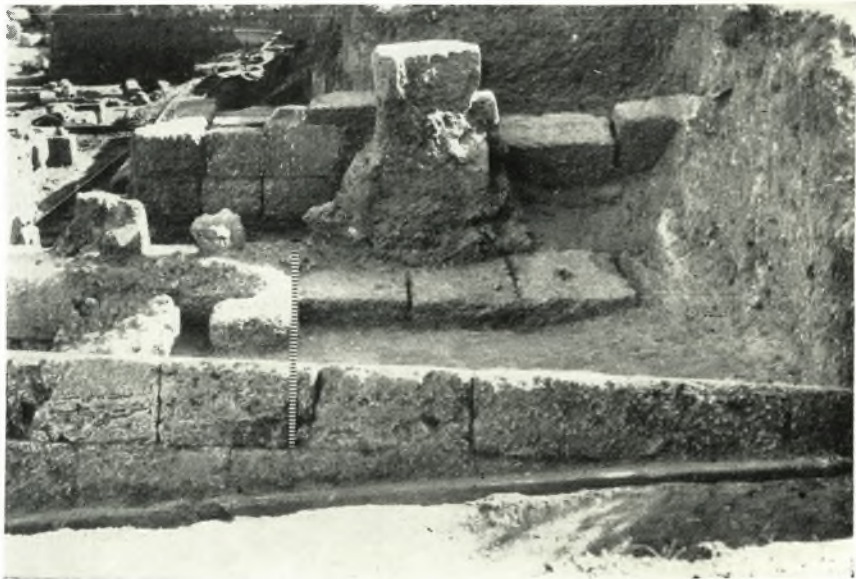
α. Ἡ δυτικὴ πύροδος τοῦ θεάτρου μετὰ τῶν ἀναλημμάτων καὶ τοῦ πρὸ αὐτῶν ρωμαϊκοῦ κτίσματος.



β. Ἀναλήμματα τοῦ κοίλου τοῦ θεάτρου κατὰ τὴν δυτικὴν πύροδον.



α. Τὸ Δ. τμήμα τοῦ παλαιότερου ἀναλήμματος τῆς Δ. παρόδου.



β. Τρία διαδοχικά ἀνάλημματα τῆς Ν. πλευρᾶς τοῦ κοίλου τοῦ θεάτρου.



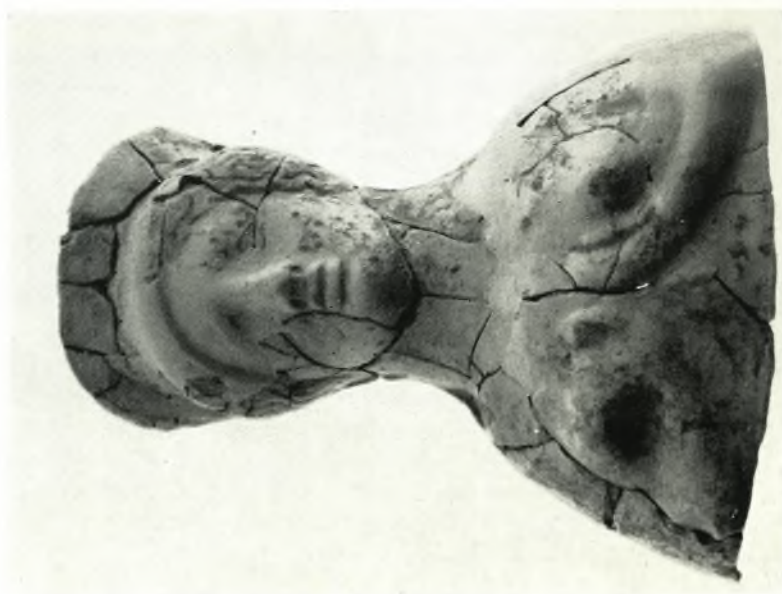
α. Τὰ κατὰ τὴν Δ. πάροδον τοῦ θεάτρου ἀναλήμματα.



β. Τὸ Ν. τμήμα τοῦ νεωτέρου λοξοῦ ἀναλήμματος τοῦ κοίλου τοῦ θεάτρου.

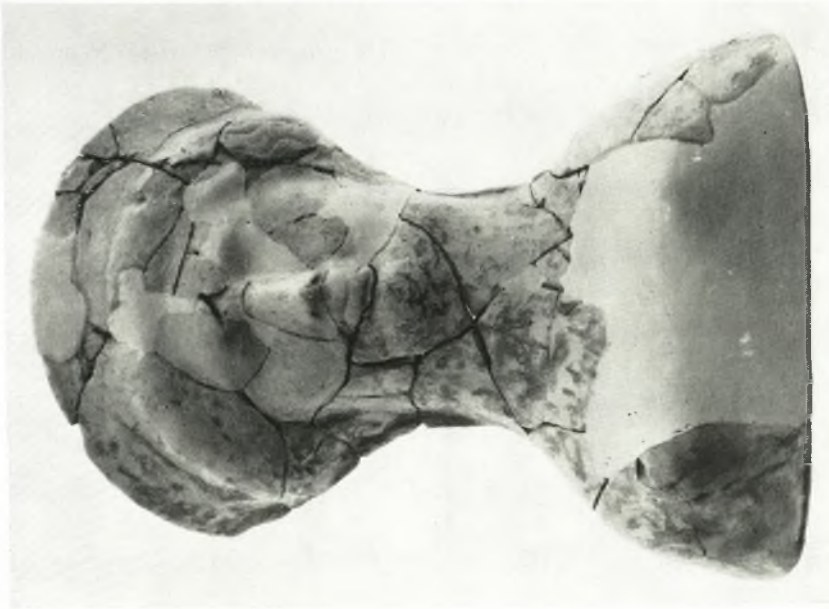


β



α

α - β. Γυναίκεται πήλινα προτομαί.



β

α - β. Γυνακεία πήλινα πρότομαί.



α



α



β

α - β. Γυναικεία πήλινα
προτομαί.



γ. Ἡ πρὸ τοῦ προσκηνίου τοῦ θεάτρου ρωμαϊκὴ δεξαμενὴ.



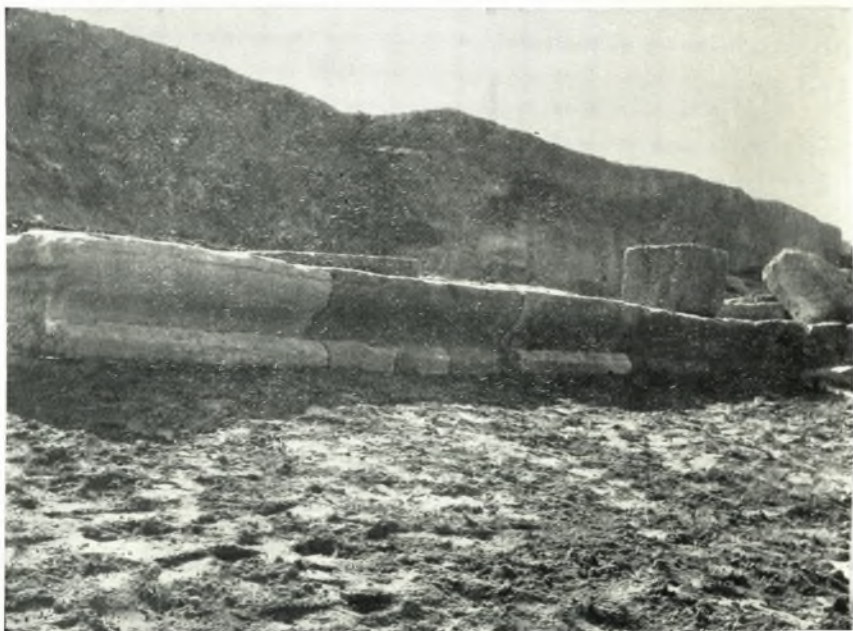
α. Ἀπομνηστικὴ τῆς σκηνῆς τοῦ θεάτρου τῆς ἀρχαίας Ἡλίδος
μετὰ τοῦ πρὸ αὐτῆς ρωμαϊκοῦ ἀγωγοῦ.



β. Τὸ ἐν πίνακι 124α ἀνάλημμα μετὰ τὴν πρόχειρον ἀποκατάστασίν του.



α. Ἀποψις τάφρου παρὰ τὴν Νοτίαν Στοάν τῆς Ἀγορᾶς τῆς ἀρχαίας Ἡλίδος.



β. Τὰ ἔδρανα τῆς Δ. παρόδου τοῦ θεάτρου μετὰ τὴν πρόχειρον ἀποκατάστασίν των.