

12. ΑΝΑΣΚΑΦΗ ΜΥΚΗΝΩΝ

Ἡ ὑπὸ τὴν διεύθυνσίν μου συνεχισθεῖσα καὶ κατὰ τὸ παρελθὸν ἔτος ἀνασκαφὴ ἐν Μυκῆναις, παραλλήλως πρὸς τὴν ἐνεργουμένην ἐκεῖ ἀπὸ ἐτῶν ὑπὸ τοῦ Καθηγητοῦ κ. ΜΥΛΩΝΑ εὐρύτεραν ἔρευναν, σκοπὸν εἶχε πρῶτον μὲν τὸν καθαρισμὸν θαλαμοειδῶν τινῶν τάφων, οἵτινες καταστάντες ἐμφανεῖς ἐκ τῆς καταπτώσεως μέρους τῆς ὀροφῆς τῶν ὑπέκειντο εἰς τὸν κίνδυνον τῆς συλῆσεως, δεύτερον δὲ τὴν συμπλήρωσιν τῆς ἐρεῦνης εἰς τὸν χῶρον παραπλεύρως τῶν ἀποκαλυφθεισῶν νοτίως τοῦ τάφου τῆς Κλυταιμνήστρας μυκηναϊκῶν οἰκιῶν. Κατὰ τὸ μεγαλύτερον μέρος τῆς ἐργασίας τοῦ καθαρισμοῦ τῶν τάφων πολῦτιμος ὑπῆρξεν ἡ πρὸς ἐμὲ βοήθεια τῆς Κας Ἰόνης Μυλωνᾶ - Shear, τὴν ὁποίαν εὐχαριστῶ καὶ ἐντεῦθεν θερμῶς.

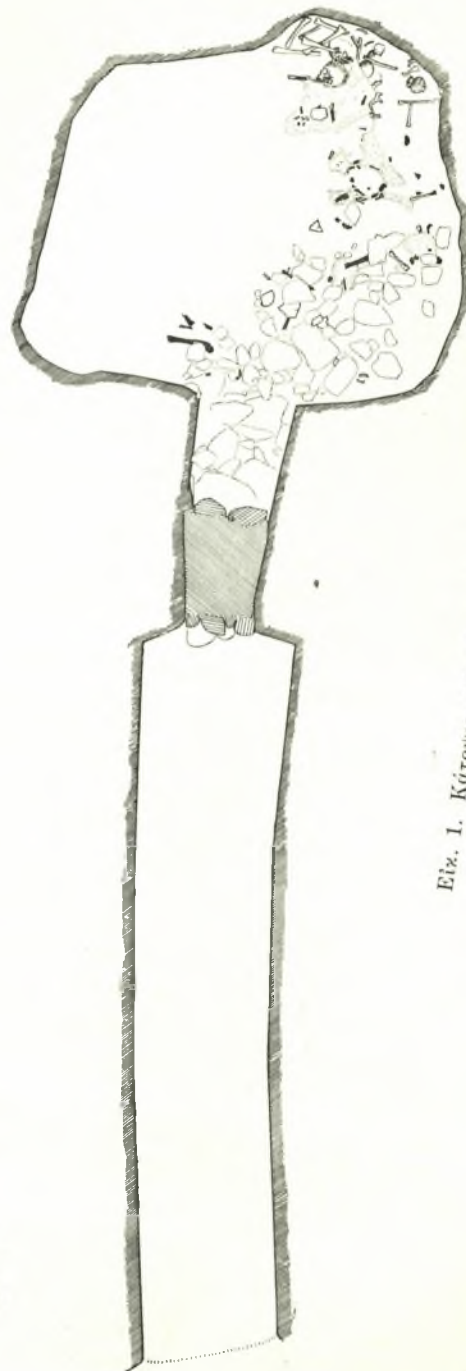
Α. ΚΑΘΑΡΙΣΜΟΣ ΘΑΛΑΜΟΕΙΔΩΝ ΤΑΦΩΝ

1. Τάφος Α (σχέδ. εἰκ. 1 - 2 καὶ πίν. 66)¹. Ἔκειτο κατὰ τὴν ΝΔ. κλιτὸν τοῦ λόφου Καλκάνι, ἄνωθεν ἑνὸς ἄλλου ὁμοίου, τὸν ὁποῖον ἀνέσκαψε παλαιότερον ὁ Α. ΦΙΛΑΔΕΛΦΕΥΣ². Εἶχε κατεύθυνσιν ἐκ ΝΔ. πρὸς ΒΑ. Ὁ δρόμος, στενὸς καὶ βραχύς, παρουσίαζεν ἐλαφρὰν κατωφέρειαν πρὸς τὸ ἐσωτερικόν, ἐνῶ τὰ τοιχώματά του συνέκλινον ἐλαφρῶς πρὸς τὰ ἄνω (πίν. 67): μῆκος αὐτοῦ 5 μ., πλάτος 1 μ. πρὸς τὸ στόμιον καὶ 0.90 μ. εἰς τὴν ἔξοδον, ὕψος 2 μ. πρὸ τῆς εἰσόδου. Τὸ στόμιον, ἔχον μῆκος 1.60 μ. καὶ πλάτος 0.50 μ. πρὸς τὸν δρόμον καὶ 0.65 μ. πρὸς τὸν θάλαμον, ἐσημάτιζεν εἶδος ὀδόντος εἰς τὴν δυτικὴν πλευρὰν (βλ. σχέδ. εἰκ. 2). Ὁ θάλαμος ἦτο περίπου τετραγωνος (μῆκος 2.70 μ., πλ. 2.85 μ.) μὲ ἀπεστρογγυλωμένας γωνίας, ἀλλ' εἰς τὸ ἀνατολικὸν ἄκρον τῆς βορείας πλευρᾶς του ἐσηματιζέτο μικρὰ ἔσοχὴ ἐν εἴδει κόγχης.

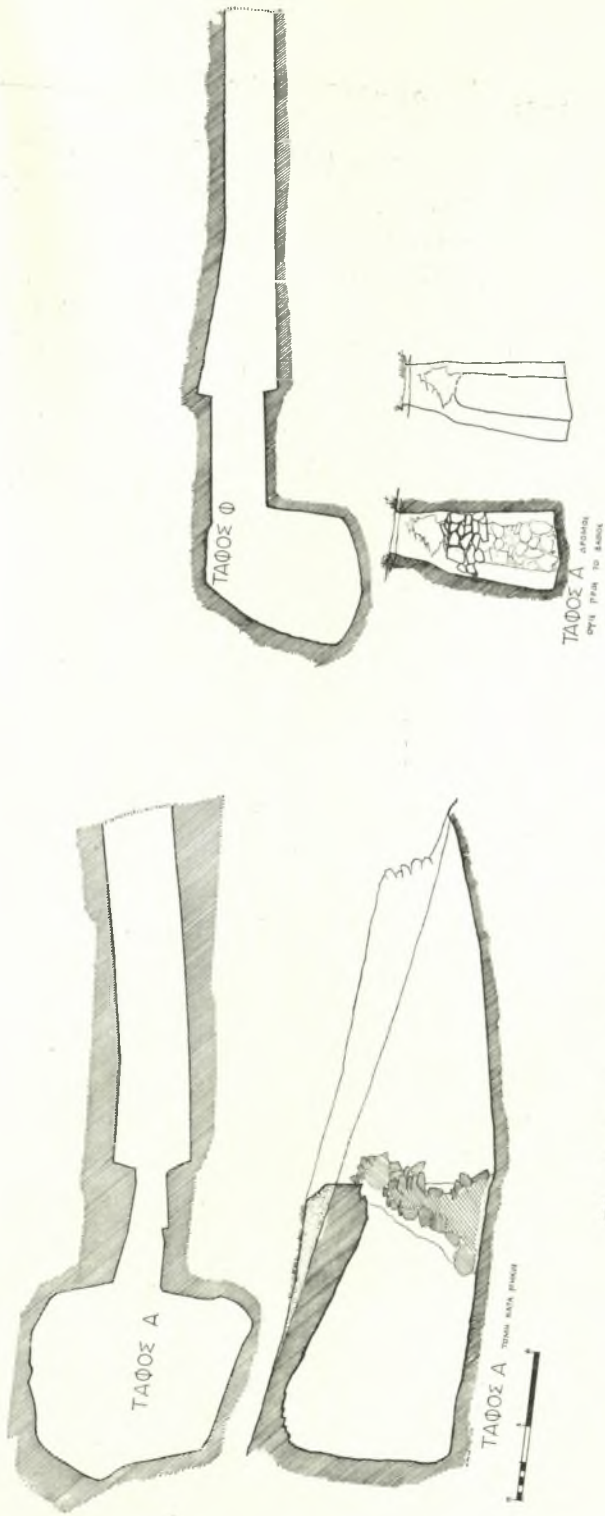
Ὁ καλύπτων τὸ στόμιον ξηρότοιχος διετηρεῖτο μὲν μέχρι τῆς κορυφῆς του, ἀλλὰ λίθοι τινὲς εἶχον καταπέσει ἔξ αὐτοῦ πρὸς τὸ ἐσωτερικόν

¹ Τὰ σχέδια 1 - 4 ἐξετελέσθησαν φιλικῶς ὑπὸ τοῦ ἀρχιτέκτονος - ἀρχαιολόγου κ. Charles Williams, τὸν ὁποῖον θερμῶς εὐχαριστῶ καὶ ἐντεῦθεν τὰ λοιπὰ ὑπὸ τοῦ ἀρχιτέκτονος κ. Γαβρ. Ἀηδοнопόυλου, τὸν ὁποῖον ἐπίσης εὐχαριστῶ.

² Κατὰ τὰς πληροφορίας τῶν παλαιότερων ἐκ τῶν κατοίκων, καθόσον ἐν τῇ βιβλιογραφίᾳ οὐδαμοῦ ἠδυνήθηεν νὰ ἀνεύρω τι σχετικῶς.



Εικ. 1. Κάτοπις του τάφου Α.



Ειχ. 2. Ὁ τάφος Α, κἀτοιγίς κἀι τομαί, ὡς κἀι ὁ τάφος Φιλαιαελαρέως (Φ) τομή.

ἀπλούμενοι μέχρι τοῦ μέσου τοῦ θαλάμου (πίν. 68α). Ἡ τοιαύτη ἔκτασις τῶν κατακειμένων λίθων ἀποκλείει τὴν ὑπόθεσιν περὶ τυχαίας καταπτώσεώς των. Πιθανώτερον φαίνεται ὅτι ἐκρημνίσθησαν σκοπίμως κατόπιν ἰσχυρᾶς ὠθήσεως πρὸς τὰ ἔσω. Ἐπὶ πλέον, τὸ ὑψηλότερον μέρος τῆς ξηρολιθιδῆς ἐξεῖχεν ἱκανῶς πρὸς τὴν πλευρὰν τοῦ δρόμου (βλ. εἰκ. 2 καὶ πίν. 67β) καὶ ἐστηρίζετο ἐξ ὀλοκλήρου σχεδὸν ἐπὶ τῆς ἐπιχώσεως, ἣτις παρὰ τὸ στόμιον παρουσιάζετο μαλακωτέρα μὲν πρὸς τὰ ἄνω, κατὰ πολὺ δὲ σκληρότερα χαμηλότερον.

Αἱ ἄνωτέρω παρατηρήσεις ὀδηγοῦν εἰς τὸ συμπέρασμα ὅτι ὁ τάφος μετὰ τὴν τελευταίαν του χρῆσιν ἠνοίχθη καὶ πάλιν, ὅχι ὅμως πρὸς διαρπαγὴν, διότι τότε δὲν θὰ ἦτο ἀνάγκη νὰ κτισθῆ ἕκ νέου ἡ ξηρολιθιδῆ, οὔτε πρὸς ἐνταφιασμόν, ἀφοῦ ἐντὸς τοῦ θαλάμου περιελαμβάνοντο μὲν, ὅπως θὰ ἴδωμεν, πολλὰ συσσωρευμένα ὄστᾶ, ἀλλ' οὐδεις εἰς τὴν ἀρχικὴν αὐτοῦ θέσιν τακτοποιημένος νεκρός· τὸ ἕκ τῶν ὑστέρων ἄνοιγμα τοῦ θαλάμου ἔγινε διὰ τὴν τακτοποίησίν του, ὥστε νὰ ὑπάρξῃ ὁ ἀναγκαῖος χῶρος διὰ μίαν νέαν ταφήν, ἣ ὅποια ὅμως τελικῶς δὲν ἐπραγματοποιήθη¹. Κατὰ τὴν τελευταίαν ταύτην εἴσοδον εἰς τὸν τάφον ἐνὸς ἢ περισσοτέρων ἕκ τῶν ἐπιζώντων συγγενῶν δὲν ἐχρειάσθη νὰ ἀφαιρεθῆ ὀλόκληρος ἡ ἐπιχώσις τοῦ δρόμου, ἀλλὰ τὸ πρὸ τοῦ στομίου μόνον τμήμα αὐτῆς καὶ δὴ τὸ ὑψηλότερον, οὔτε δὲ καὶ νὰ ἀποτευχθῆ ὀλόκληρος ὁ καλύπτων τὸ στόμιον ξηρότοιχος, ἀλλὰ μέρος μόνον τῆς κορυφῆς του, ὅσον θὰ ἦτο ἐπαρκές διὰ νὰ ἐπιτρέψῃ τὴν εἴσοδον κατὰ τρόπον ἔρποντα ἐντὸς αὐτοῦ. Κατὰ τὴν ἀποτείχισιν τοῦ ξηροτοίχου ἦτο ἐπόμενον οἱ λίθοι τῆς ἐσωτερικῆς πλευρᾶς νὰ καταπέσουν καὶ νὰ διασκορπισθοῦν ἐντὸς τοῦ θαλάμου.

Ἐπιβεβαίωσιν τῶν ἀνωτέρω παρέχουν καὶ αἱ λοιπαὶ συνθήκαι, αἵτινες ἐπεκράτουν εἰς τὸν θάλαμον (βλ. εἰκ. 1 καὶ πίν. 68β). Τοιουτοτρόπως, εἰς τὸ ΒΑ. ἄκρον αὐτοῦ εὐρίσκοντο ἐν σωρῶ πολλὰ ἀνθρώπινα ὄστᾶ² καὶ μεταξὺ

¹ Ὅμοια ἀπουσία λειψάνων τῆς τελευταίας ταφῆς παρατηρήθη καὶ εἰς τάφους τοῦ Ἡραίου (Πρόσυμμα), τὴν ὁποίαν ὅμως ὁ BLEGEN ἐξηγεῖ κατὰ διαφορετικὸν τρόπον (Prosymma, 249).

² Μίαν σύντομον μελέτην τῶν ὄστων τοῦ παρόντος τάφου ὡς καὶ τῶν λοιπῶν ἀνασκαφέντων ὁμοίων ἀνέλαβεν ὁ ἕκ τῶν μελῶν τῆς Ἀγγλικῆς ἀποστολῆς, τῆς ἐνεργοῦσης συγχρόνως ἀνασκαφῆν εἰς τὴν «Οἰκίαν τῆς Ἀκροπόλεως» (Citadel House) κ. Υ. ABDUL AZIZ, σπουδαστῆς τῆς Ἀρχαιολογίας καὶ Ἀνθρωπολογίας εἰς τὸ Πανεπιστήμιον τοῦ Cambridge, τὸν ὁποῖον καὶ εὐχαριστῶ θερμῶς. Μολοντί τὰ ὄστᾶ ἦσαν κατατεμαχισμένα καὶ μάλιστα τὰ κρανία, ὥστε νὰ εἶναι ἀδύνατον νὰ καθορισθῆ ὁ ἀκριβὴς ἀριθμὸς τῶν ἐνταφιασθέντων ἐν τῷ τάφῳ νεκρῶν, διέκρινεν ὅμως μεταξὺ τούτων ἀσφαλῶς μὲν τὰ ὄστᾶ ἐνὸς ἀνεπτυγμένου ἀτόμου καὶ ἐνὸς ἢ περισσοτέρων παιδικῶν σκελετῶν, μὲ κάποιαν δὲ πιθανότητα τὰ ὄστᾶ σκελετοῦ

τούτων τὰ κατωτέρω ὑπ' ἀριθ. 1 - 6 ἀγγεῖα, ὡς καὶ τὸ ὑπ' ἀριθ. 13 εἰδῶλιον. *Αραιότερα καὶ ἐν ἀταξίᾳ ἐπίσης εὐρισκόμενα ἄλλα ὁστὰ κατελάμβανον τὸ ἀνατολικὸν ἥμισυ τοῦ τάφου, μεταξὺ τῶν ὁποίων εὐρέθησαν τὰ ὑπ' ἀριθ. 7 - 10 ἀγγεῖα. *Αντιθέτως, εἰς τὸ δυτικὸν τμήμα τοῦ θαλάμου οὐδὲν ἀπολύτως ὑπῆρχε καὶ ὁ χῶρος ἐδῶ ἐφαίνετο ἐπιμελῶς τακτοποιημένος. Εἶναι ἐπομένως βέβαιον ὅτι τὸ τμήμα τοῦτο τοῦ τάφου εἶχε καθαρισθῆ μετὰ τὸν τελευταῖον ἐνταφιασμὸν πρὸς ἐξοικονόμησιν θέσεως διὰ νέαν ταφήν, ἀλλὰ πρὸ αὐτῆς ὁ τάφος ἐγκατελείφθη ὀριστικῶς ἄγνωστον διὰ ποίαν αἰτίαν. Πρέπει δὲ νὰ σημειωθῆ ἀκόμη ὅτι τὰ εὐρισκόμενα εἰς τὸ ἀνατολικὸν μέρος τοῦ τάφου ὁστὰ ἦσαν ἐν μέρει καμένα καὶ δὴ κατὰ τὴν πρὸς τὰ ἄνω πλευράν, πρῶγμα τὸ ὅποσον δεικνύει ὅτι δὲν πρόκειται ἐδῶ περὶ τοῦ ἐθίμου τῆς καύσεως, ἀλλὰ περὶ ἀπλῆς διὰ πυρᾶς ἀπολυμάνσεως τοῦ τάφου, ὅπως ἔχει ἤδη διαπιστωθῆ καὶ ἐξ ἄλλων ὁμοίων παραδειγμάτων¹.

Πλὴν τῶν ἐν τῷ θαλάμῳ κτερισμάτων, ἅτινα περιγράφονται κατωτέρω, εὐρέθησαν ἐπίσης εἰς τὸν δρόμον, ἔξωθεν ἀκριβῶς τοῦ στομίου, τὰ ὑπ' ἀριθ. 11 - 12 εἰδῶλια, ὡς καὶ πολλὰ τεμάχια ἐκ διαφόρων ἀγγείων, κυρίως ἀπὸ ὑψίποδας κύλικας (πίν. 76α).

Εὐρήματα ἐκ τοῦ τάφου :

1) Ψευδοστομοσ ἀμφορέυς (πίν. 77 καὶ 80α). *Ακέραιος. *Υψ. 0.235 μ. Διάμ. βάσεως 0.065 μ., ὤμου 0.183 μ. Πηλὸς κίτρινος, βερνίκι καστανόξανθον. *Επὶ τῆς κορυφῆς τοῦ ψευδοστομίου σχεδιάζεται σπείρα, εἰς τὸν ὄμον ὁμόκεντρα τόξα καὶ ὁμόροποι γωνίαι (FURUMARK, *Myc. Pott., Mot. 19: Multiple Stem*) καὶ καθ' ὅλον τὸ ὕψος τοῦ σώματος ζῶναι. *Ἡ ἐπὶ τοῦ ὤμου διακόσμησις χρονολογεῖ τὸ ἀγγεῖον εἰς τὴν ΥΕ ΙΙΙΑ : 2 - Β περίοδον (πρβ. FURUMARK, ἔ. ἀ. *Mot. 19, ἀριθ. 21 καὶ 65*), εἰς τοὺς αὐτοὺς δὲ χρόνους ὀδηγεῖ καὶ τὸ σχῆμα μὲ τὸν ἰσχυρῶς καμπυλούμενον ὄμον καὶ τὸ κωνικὸν περιγράμμα τοῦ κάτω σώματος (βλ. αὐτόθι εἰκ. 4, ἀριθ. 35).

2) *Αγγεῖον καλαθοειδὲς τοῦ τύπου τῶν θηλά-

γυναϊκός. *Ἐὰν οἱ διαπιστωθέντες αὐτοὶ σκελετοὶ ἀποτελοῦν τὸ σύνολον τῶν ἐν τῷ τάφῳ νεκρῶν, τότε, λαμβανομένης ὑπ' ὄψιν καὶ τῆς μικρᾶς, ὅπως θὰ ἴδωμεν, διαρκείας τῆς χρήσεως τοῦ τάφου, δυνάμεθα νὰ συμπεράνωμεν ὅτι ἐν τῷ παρόντι τάφῳ ἐνεταφιάσθησαν τὰ μέλη μιᾶς μόνον οἰκογενείας, διαρκείας τὸ πολὺ δύο γενεῶν, ἤτοι οἱ γονεῖς καὶ τὸ τέκνα.

¹ Πρβλ. BLEGEN, *Prosymna*, 250 - 1. Βλ. καὶ ΜΥΛΩΝΑΝ ἐν *Ἐπετ. Φιλολ. Σχολῆς Πανεπ. *Ἀθην. 1962, 291 κ. ἔ. καὶ ἐν WACE - STUBBINGS, *A Companion to Homer*, 478 κ. ἔ.

στρωγών (πίν. 78α, δεξιά). Ἀκέραιον. Ὑψ. 0.085 μ., μέχρι τῆς κορυφῆς τῆς λαβῆς 0.115 μ. Δ. βάσεως 0.035 μ., στομίου 0.04 μ. Πηλὸς ἐρυθρῶπός, βερνίκι ἐρυθρόχρουν, στιλπνόν, καλύπτον δλόκληρον τὴν ἐξωτερικὴν ἐπιφάνειαν τοῦ ἀγγείου. Σχῆμα καὶ τεχνικὴ χρονολογοῦν τὸ ἀγγεῖον εἰς τὴν ΥΕ ΙΙΑ περίοδον (διὰ τὸ σχῆμα πρβ. FURUMARK, ἔ. ἀ. εἰκ. 5, ἀριθ. 159).

3) Ὁμοῖον (πίν. 78α, ἀριστερά). Λείπει τὸ ἀπὸ τοῦ λαιμοῦ ἄνω μέρος. Ἡ ἐπιφάνεια εἰς τὸν ὦμον ἔχει ἓν πολλοῖς ἀπολεπισθῆ. Σωζ. ὕψ. 0.078 μ. Δ. βάσεως 0.03 μ. Πηλὸς κίτρινωπός, βερνίκι καστανομέλαν, καλύπτον ὅλην τὴν ἐξωτερικὴν ἐπιφάνειαν τοῦ ἀγγείου. Ἀνήκει εἰς τὸ τέλος τῆς ΙΙΑ περιόδου· πρβ. FURUMARK, εἰκ. 6, ἀριθ. 160.

4) Πρόχους (πίν. 79α). Ἀκεραία. Ὑψ. 0.115 μ. Δ. βάσεως 0.035 μ., στομίου 0.045 μ. Πηλὸς κίτρινος, βερνίκι καστανόχρουν μεταβληθὲν ἐνιαχοῦ εἰς ἐρυθρόν. Ἡ ἐξωτερικὴ ἐπιφάνεια φέρει ἐπίχρῳσμα τοῦ αὐτοῦ χρώματος πρὸς τὸν πηλόν. Διακόσμησις: σειρὰ ἀκτίνων πέραξ τοῦ ὤμου, σύστημα ζωνῶν μὲ ἐνδιαμέσους λεπτὰς ταινίας κατὰ μῆκος τοῦ σώματος· αἱ περιβάλλουσαι τὴν κορυφὴν καὶ τὴν βάσιν τοῦ λαιμοῦ ζῶναι ἔχουν σχεδιασθῆ δι' ἐλευθέρας χειρὸς χωρὶς τὴν βοήθειαν τοῦ τροχοῦ. Διὰ τὸ κόσμημα τῶν ἀκτίνων πρβ. FURUMARK, ἔ. ἀ. Mot. 64, ἀριθ. 19-20 = ΥΕ ΙΙΑ : 2. Τὸ σχῆμα τοῦ ἀγγείου ἀνήκει μεταξὺ τῆς ΙΙΑ καὶ ΙΙΒ περιόδου (πρβλ. αὐτόθι εἰκ. 6, ἀριθ. 114).

5) Ὁμοῖα (πίν. 78β, δεξιά). Ἀκεραία. Ὑψ. 0.09 μ. Δ. βάσ. 0.038 μ., στομίου 0.032 μ. Πηλὸς κίτρινος. Βερνίκι ξανθόχρουν. Διακόσμησις: σύστημα ζωνῶν. Κατὰ τὸ σχῆμα ὅμοιον ἀκριβῶς πρὸς τὸ προηγούμενον καὶ σύγχρονον μᾶλλον πρὸς ἐκεῖνο.

6) Ὁμοῖα (πίν. 78β, ἀριστερά). Συγκεκολλημένη, μὲ μικρὰς συμπληρώσεις. Ὑψ. 0.10 μ. Δ. βάσεως 0.04 μ., στομίου 0.045 μ. Κατὰ τὸ σχῆμα καὶ τὴν διακόσμησιν ὅμοιον πρὸς τὰ προηγούμενα· ὁμοίως καὶ κατὰ τὸ σχῆμα, πλὴν μικρᾶς διαφορᾶς εἰς τὴν διαμόρφωσιν τῆς βάσεως.

7) Κύλιξ (πίν. 78γ, ἀριστερά). Ἀκεραία. Ἡ βάσις συγκεκολλημένη. Ὑψ. 0.097 μ. Δ. βάσ. 0.055 μ., στομίου 0.107 μ. Πηλὸς κεραμοχρῶς. Ἡ ἐξωτερικὴ ἐπιφάνεια ἐστιλβωμένη. Ἀνήκει εἰς τὸ τέλος τῆς ΥΕ ΙΙΑ περιόδου· πρβ. FURUMARK, εἰκ. 16, ἀρ. 269.

8) Ὁμοῖα, συγκεκολλημένη ἐξ ὀλίγων τεμαχίων· λείπει ἡ βάσις συμπληρωθεῖσα (πίν. 78γ δεξιά). Ὑψ. 0.088 μ. Δ. στομίου 0.10 μ. Πηλὸς ἐρυθρῶπός. Ἡ ἐξωτερικὴ ἐπιφάνεια φέρει στίλβωσιν. Σύγχρονος πρὸς τὴν προηγούμενην.

9) Τὸ ἄνω ἡμισυ πρόχου (πίν. 79β καὶ 80β). Σωζ. ὕψος 0.18 μ. Δ. στομίου 0.07 μ., κοιλίας 0.235 μ. Πηλὸς κίτρινος, ἐπίχρῳσμα

ὁμοίου χρώματος, βερνίκι καστανομέλαν. Εἰς τὸν ὄμον φυτικὸν κόσμημα καὶ σπείραι· εἰς τὴν λοιπὴν ἐπιφάνειαν τοῦ ἀγγείου ζῶναι. Διὰ τὸ κόσμημα τοῦ ὄμου πρβλ. FURUMARK, ξ. ἀ. Mot. 18 καὶ 18B, 28 ἀρ. 13 καὶ 50 ἀρ. 7 = YE IIIB.

10) Μόνωτος κύλιξι μετὰ προχοῆς (πίν. 78δ, δεξιά). Συμπληρωμένη κατὰ μέγα μέρος· μεταξὺ τῶν συμπληρωθέντων τμημάτων περιλαμβάνονται ἡ λαβὴ καὶ ἡ προχοή¹. Ὑψ. 0.035 μ. Δ. βάσεως 0.022 μ., στομίου 0.10 μ. Πηλὸς κίτρινος, ἐπίχρισμα ὁμοίου χρώματος, βερνίκι καστανόχρουσ μέχρι ἐρυθροῦ. Τὸ ἐσωτερικὸν ἀβαφές. Εἰς τὸ ἐξωτερικὸν σύστημα ταινιῶν εἰς τὸ χαμηλότερον σῶμα καὶ θαλασσογραφία (rock - pattern) πέριξ τοῦ χείλους. Τὸ σχῆμά του εἶναι ὅμοιον πρὸς τὸ 253 τοῦ FURUMARK εἰκ. 13, ὅπερ χρονολογεῖται εἰς τὴν YE IIIA2 περιόδον.

11-12) Δύο πήλινα γυναικεῖα εἰδῶλια (πίν. 81). Ἀμφότερα τοῦ τύπου Φ. Τὸ ἐν συμπληρωμένον κατὰ τὸ ἀριστερὸν ἤμισον τοῦ κορμοῦ, τὸ ἕτερον ἀκέραιον. Ὑψ. ἀμφοτέρων 0.11 μ. Πηλὸς ροδόχρους, βερνίκι ἐρυθρόν. Διακόσμησις διὰ κυματοειδῶν γραμμῶν. Ἀπὸ τῆς κεφαλῆς κατέρχεται πρὸς τὰ ὀπίσω βόστρυχος μέχρι τοῦ κάτω κορμοῦ, δηλούμενος πλαστικῶς. Κατὰ μῆκος τοῦ βοστρύχου παχεῖται στιγμαὶ διὰ χρώματος.

13) Πήλινον εἰδῶλιον βοός (πίν. 82α). Ἀκέραιον. Μῆκ. 0.10 μ. Ὑψ. 0.055 μ. Πηλὸς κεραμόχρους, βερνίκιον ἐρυθρόν. Διακόσμησις· κυματοειδεῖς γραμμαὶ κατὰ μῆκος τοῦ σώματος.

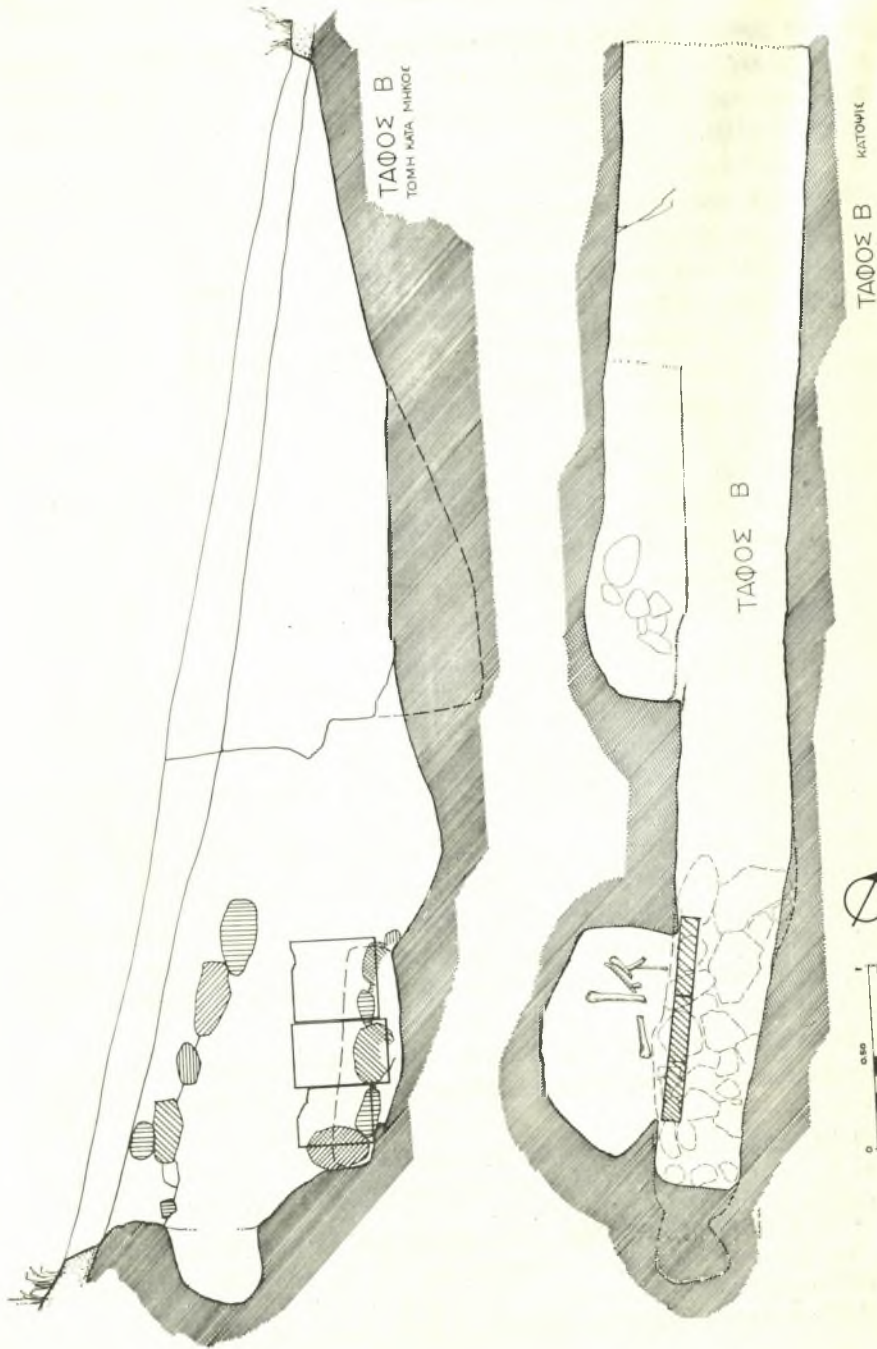
Ἐπὶ τῇ βάσει τῶν ἀνωτέρω εὐρημάτων ἡ κατασκευὴ τοῦ παρόντος τάφου χρονολογεῖται εἰς τὸ τέλος τῆς YE IIIA περιόδου, ἡ δὲ διάρκεια τῆς χρήσεώς του δὲν δύναται νὰ ὑπερβαίῃ τὰς ἀρχὰς τῆς ἐπομένης (IIIB)². Ἐὰν τὰ συγκεντρωθέντα ἐκ τοῦ δρόμου εὐρήματα, μεταξὺ τῶν ὁποίων καὶ τὰ ὑπ' ἀριθ. 11-12 γυναικεῖα εἰδῶλια, ἀνήκουν — ὅπως εἶναι φυσικὸν — εἰς τοὺς παλαιότερους νεκρούς, ἔχομεν τότε μίαν ἐπὶ πλέον ἀπόδειξιν περὶ τοῦ ὅτι ἡ ἀρχὴ τῶν εἰδωλίων τοῦ τύπου Φ πρὲπει νὰ τοποθετηθῇ εἰς τὴν YE IIIA περιόδον³.

2. Τάφος Β (σχέδ. εἰκ. 3 καὶ 4). Πρόκειται κυρίως περὶ ἀπλοῦ δρόμου θαλαμοειδοῦς τάφου ἐγκαταλειφθέντος ἡμιτελοῦς ἐξ αἰτίας τῆς μεγά-

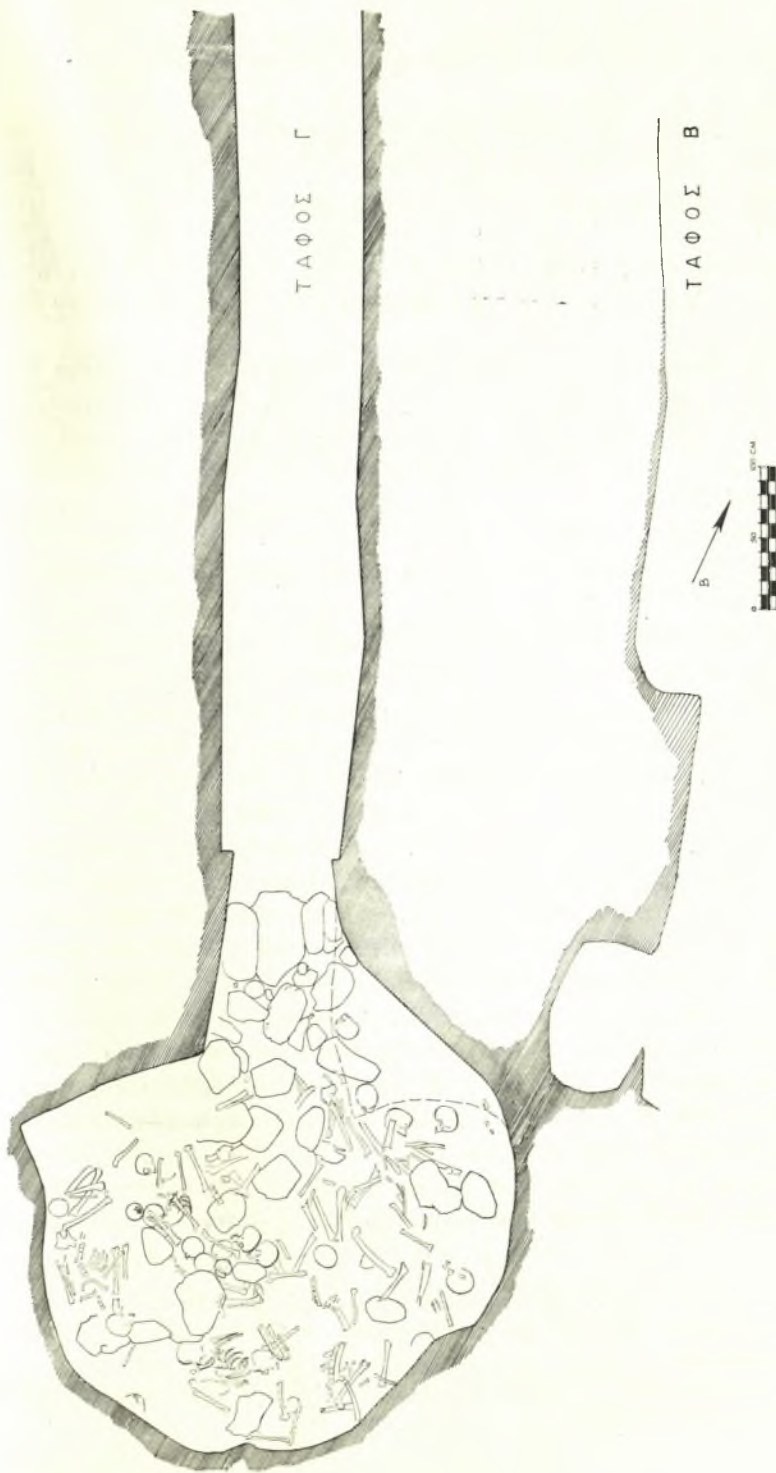
¹ Ἡ λαβὴ ἔχει συμπληρωθῆ μᾶλλον ἐσφαλμένως. Διὰ τὴν ὀρθὴν συμπλήρωσιν τὸ ἐκ τοῦ τάφου 530 τῶν Μυκηθῶν ὁμόσχημον ἀγγεῖον ἐν WACE, Ch. T., πίν. LII, ἀριθ. 12 ἀποτελεῖ ἀσφαλῆ ὁδηγόν.

² Ἐξ ἐσφαλμένης κατ' ἀρχὰς χρονολογήσεως τοῦ ὑπ' ἀριθ. 9 ἀγγείου ἡ διάρκεια τῆς χρήσεως τοῦ τάφου ἐσημειώθη εἰς τὸ Ἔργον 1962, 101 μέχρι τῆς YE IIIΓ περιόδου.

³ Βλ. Σχετικῶς FURUMARK, Chron. of Myc. Pott., 86 κ. ε.



Είχ. 3. Κάτοψις και τομή του τάφου Β.



Εικ. 4. Κάτοπις τῶν τάφων Β καὶ Γ.

λης σκληρότητος τοῦ φυσικοῦ βράχου¹. Εὐρίσκετο περὶ τὰ 100 μ. νοτίως τοῦ προηγουμένου, εἰς θέσιν Ἀλεπότρυπα ἀποχωριζομένην ἀπὸ τοῦ λόφου Καλκάνι διὰ μικρᾶς χαράδρας. Ἡ κατεύθυνσίς του ἐκ Β. πρὸς Ν. Εἶχε μῆκος 6.70 μ. καὶ πλάτος 1.05 μ. εἰς τὴν ἀφετηρίαν. Εἰς ἀπόστασιν 3.50 μ. ἀπὸ τοῦ ἔξωτερικοῦ ἄκρου καὶ πρὸς τὴν δυτικὴν πλευρὰν τὸ πλάτος ἐμειοῦτο εἰς 0.60 μ. (πίν. 69α) λόγῳ τῆς ἀρχομένης ἀπὸ τοῦ σημείου τούτου ἐξαιρετικῆς σκληρότητος τοῦ βράχου.

Ἐπιπέδον τὸ νότιον τμήμα αὐτοῦ ἐπὶ μῆκος 2 μ. περίπου ἐκαλύπτετο διὰ «ριχτῶν» λίθων (μολωμένων) (πίν. 69β), ἐνῶ εἰς τὴν δυτικὴν πλευρὰν καὶ πρὸς τὸ νότιον ἄκρον ὑπῆρχε λαξευτὴ ἐντὸς τοῦ φυσικοῦ βράχου ὀρθογώνιος κόγχη καλυπτομένη ἔμπροσθεν διὰ τριῶν πωρίνων πλακῶν (πίν. 69α). Ἐντὸς τῆς κόγχης περιελαμβάνετο μεμονωμένος νεκρός, ἀπὸ τὸν ὁποῖον διετηρήθησαν μόνον τὰ ὀστέα τῶν ἄκρων². Ἐκ τῆς θέσεως τῶν τελευταίων ἐβεβαιώθη ὅτι ὁ νεκρός ἦτο τοποθετημένος ἐν τῷ τάφῳ εἰς συνεπτυγμένην στάσιν.

3. Τάφος Γ (σχέδ. εἰκ. 4). Ἐκεῖτο 2 μ. δυτικῶς τοῦ προηγουμένου καὶ ἀνῆκε πιθανώτατα εἰς τὴν ἰδίαν οἰκογένειαν, ἣ ὁποία μετὰ τὴν ἀποτυχούσαν πρώτην ἀπόπειραν φαίνεται ὅτι προέβη εἰς τὴν διάνοξιν τοῦ προκειμένου παραπλεύρως τοῦ ἄλλου. Ἡ κατεύθυνσίς του ἢ αὐτῆ, ἦτοι ἐκ Β. πρὸς Ν. Εἶχε λίαν ἐπιμήκη δρόμον, μῆκος 9.72 μ. καὶ πλάτους 1.06 μ. εἰς τὴν ἔξοδον καὶ 0.93 μ. πρὸς τὸ στόμιον (πίν. 70α). Αἱ πλευραὶ του συνέκλινον ἐλαφρῶς πρὸς τὰ ἄνω, τὸ δὲ δάπεδον ἐσημάτιζεν ὁμοίως ἐλαφρὰν μόνον κλίσιν πρὸς τὰ ἔσω. Τὸ στόμιον εἶχε μῆκος 1.40 - 1.75 μ. καὶ πλάτος 0.70 μ. πρὸς τὸν δρόμον καὶ 1 μ. πρὸς τὸν θάλαμον ἢ βορεινὴ αὐτοῦ πλευρὰ ἦτο κατεστραμμένη ἐκ τῆς καταπτώσεως λίθων τοῦ ξηροτοίχου. Καὶ ἄλλως ὅμως τὰ τοιχώματα τοῦ τάφου καὶ μάλιστα ἡ ὄροφή ἦσαν κατεστραμμένα ἔνεκα τῆς ὑπερβολικῆς μαλακότητος καὶ σαθρότητος τοῦ φυσικοῦ βράχου. Ἡ κατὰ τὴν εἴσοδον ξηρολιθία ἔφθανε καὶ ἐδῶ μέχρι τῆς κορυφῆς τοῦ στομίου, ἐξετείνετο δὲ καὶ ἐντὸς τοῦ δρόμου μέχρι μῆκος 2 μ. (πίν. 70β, βλ. καὶ πίν. 70α). Ὁ θάλαμος εἶχε σχῆμα ἡμικυκλικόν, μῆκος 2.65 μ. καὶ πλάτους 3.15 μ.

Ἐντὸς τῆς ἐπιχώσεως τοῦ δρόμου εὐρέθησαν παρὰ τὸ στόμιον ὀλίγα ἀνθρώπινα ὀστέα καὶ τινα θραύσματα ἀπὸ ἀβαφῆ ἀγγεῖα. Εἰς δὲ τὸν θάλα-

¹ Ὅμοιαι περιπτώσεις εἶναι καὶ ἄλλαι γνωσταὶ τόσον ἐκ Μυκηνῶν ὅσον καὶ ἐκ τοῦ γειτονικοῦ Ἡραίου : βλ. ΧΡ. ΤΣΟΥΝΤΑΝ ἐν ΑΕ 1888, 123 καὶ C. BLEGEN, Prosymna, 123.

² Περὶ αὐτῶν ὁ Υ. ABDUL AZIZ ἐσημείωσε : Bones heavily encrusted and impossible to identify.

μον εὐρέθησαν πολλὰ ὀστᾶ ἐν ἀταξίᾳ, μεταξὺ τῶν ὁποίων κατεμετρήθησαν 18 κρανία, ὡς καὶ δύο ὀλόκληροι σκελετοί. Οἱ τελευταῖοι ἔκειντο εἰς τὸ δυτικὸν ἄκρον τοῦ θαλάμου καὶ ἦσαν τοποθετημένοι εἰς τὴν συνήθη συνεπτυγμένην στάσιν. Ὁ εἷς ἐξ αὐτῶν ἔκειτο εἰς ὑψηλότερον κάπως ἐπίπεδον ἐπὶ τεχνητῆς, ὅπως ἐφαίνετο, ἐξάρσεως τοῦ ἐδάφους, σχηματιζούσης εἶδος κλίνης. Μολονότι οἱ δύο ὀλόκληροι σκελετοὶ πρέπει νὰ ἀνήκον εἰς τοὺς τελευταίους ἐνταφιασθέντας νεκρούς, ἦσαν ὅμως καὶ οἱ δύο τελείως ἀκτέριστοι. Ἐλάχιστα, ἐξ ἄλλου, ἀγγεῖα, καὶ μάλιστα κατατεμαχισμένα καὶ τὰ περισσότερα ἑλλιπῆ, εὐρέθησαν μεταξὺ τῶν διεσκορπισμένων ὀστῶν, ὥστε νὰ δύναται τις νὰ καταλήξῃ εὐκόλως εἰς τὸ συμπέρασμα περὶ παραβιάσεως καὶ διαρπαγῆς τοῦ τάφου κατὰ τὴν παλαιὰν ἤδη ἐποχὴν¹.

Εὐρήματα ἐκ τοῦ τάφου :

1) Ἀ μ φ ο ρ ῖ σ κ ο ς π ι θ ο ε ἰ δ ῆ ς (πίν. 82β). Συμπληρωμένοι ἀμφότεραι αἰ λαβαί, ὡς καὶ μικρὸν τμῆμα τοῦ στομίου. Ὑψ. 0.138 μ. Δ. βάσ. 0.06 μ. στομίου 0.098 μ. Πηλὸς φαιὸς, βερνίκι ἐρυθρόφαιον, ἐξίτηλον. Διακόσμησις: ζῶναι. Διὰ τὸ σχῆμα πρβλ. FURUMARK, ἔ. ἀ. εἰκ. 9, ἀριθ. 59 = ΠΙΓ: 1. Εἰς τὴν αὐτὴν ἐποχὴν καὶ δὴ εἰς τὴν κατηγορίαν τῶν ἀγγείων τοῦ ρυθμοῦ Granary κατατάσσει τὸ ἀγγεῖον καὶ ἡ διακόσμησις του.

2) Ἀ ἦ κ υ θ ο ς (πίν. 83α). Συγκεκολλημένη ἐξ ὀλίγων τεμαχίων, ἀρτία. Ὑψ. 0.12 μ. Δ. βάσεως 0.052 μ., στομίου 0.033 μ. Πηλὸς ἐρυθρὸς, βερνίκι καστανέρυθρον μέχρι καστανομέλανος, ἐξίτηλον. Διακόσμησις ὤμου: διάγραμμα τρίγωνα, τῶν ὁποίων ὁ πυρὴν πληροῦται διὰ χρώματος. Διακόσμησις κοιλίας: πλατεῖα γραπτὴ ζώνη, ἑκατέρωθεν τῆς ὁποίας σχεδιάζονται λεπτότεροι ταινία. Κατὰ τὸ σχῆμα ὅμοιον πρὸς τὸ FURUMARK, εἰκ. 6, ἀριθ. 181 = ΠΙΓ: 1. Διὰ τὸ κόσμημα πέριξ τοῦ ὤμου βλ. α ὕ τ ὄ θ ι Mot. 61 A, ἀριθ. 2 = ΠΙΓ: 1-2.

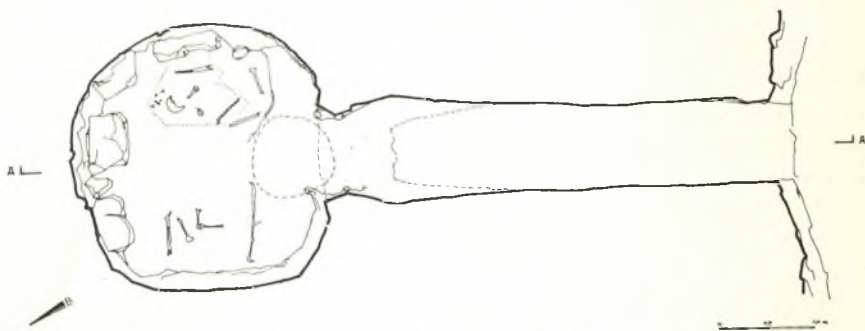
3) Κ ὕ π ε λ λ ο ν συγκεκολλημένον ἐξ ὀλίγων τεμαχίων, μέ τινας συμπληρώσεις (πίν. 83β). Ὑψ. 0.08 μ. Δ. βάσ. 0.043 μ., στομίου 0.125 μ. Ἀβαφές. Πηλὸς κίτρινος. Πλαστικὴ θηλὴ πλαγίως τῆς λαβῆς. Δευτέρα ὁμοία θὰ ὑπῆρχε πιθανῶς καὶ εἰς τὴν μὴ διατηρηθεῖσαν ἀντίστοιχον πλευρὰν τοῦ ἀγγείου.

4) Μ ι κ ρ ᾶ ὕ δ ρ ῖ α (πίν. 84α καὶ 85α). Λεῖπει τὸ ἀπὸ τοῦ λαιμοῦ ἄνω τμῆμα τοῦ ἀγγείου. Σωζ. ὕψ. 0.12 μ. Δ. βάσ. 0.045 μ. Πηλὸς κίτρινο-κόκκινος, βερνίκι καστανέρυθρον. Δύο πλαστικαὶ θηλαὶ ἐπὶ τοῦ ὤμου εἰς τὴν ἀπέ-

¹ Πρβλ. ὅσα ἀναφέρει περὶ ὁμοίων περιπτώσεων εἰς τοὺς τάφους τοῦ Ἡραίου ὁ BLEGEN, Prosymna, 262 κ. ἔ.

ναντι τῆς λαβῆς πλευράν. Διακόσμησις ὤμου : ἐντὸς πλαισίων διὰ διπλῶν τόξων δικτυωτὰ τρίγωνα καὶ ἑκατέρωθεν τῆς κορυφῆς τούτων ὁμόκεντρα ἡμικύκλια· εἰς τοὺς ἐνδιαμέσους χώρους ἐπάλληλοι γωνίαι (chevrons). Διακόσμησις κοιλίας : σπεῖραι μὲ κρεμάμενα δικτυωτὰ τρίγωνα ἄνωθεν καὶ ὁμόκεντρα ἡμικύκλια κάτω. Ὁ τρόπος διακοσμήσεως καὶ ἡ μορφή τῶν ἐπὶ μέρους θεμάτων κατατάσσουσιν τὸ ἀγγεῖον εἰς τὸν λεγόμενον «πυκνὸν ρυθμὸν» (close style).

5) Μικρὸς ψευδόστομος ἀμφορέυς (πίν. 84β καὶ 85β). Λείπουν τὸ στόμιον καὶ αἱ λαβαί. Σωζ. ὕψ. 0.145 μ. Δ. βάσεως 0.04 μ. Πηλὸς κιτρινωπός, βερνίκι καστανομέλαν. Ἐπὶ τοῦ ὤμου δικτυωτὰ τρίγωνα καὶ εἰς τὸ μέσον δικτυωτὸς ῥόμβος μὲ ἐκφυομένης ἀπὸ τῶν ἄκρων σφύρας (διὰ τὸ τελευταῖον μοτίβο βλ. FURUMARK, ἔ. ἀ. Mot. 73, ἀριθ. AF=IIIΓ: 1).



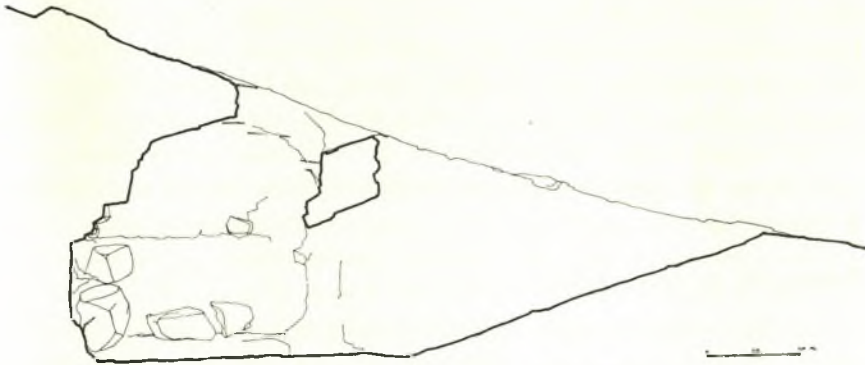
Εἰκ. 5. Θαλαμειδῆς τάφος Δ. Κάτοψις.

Εἰς τὸ σῶμα σύστημα ταινιῶν καὶ μεταξὺ αὐτῶν γραμμαὶ ζικ-ζάκ, ἀντιμέτωπα ὁμόκεντρα ἡμικύκλια καὶ διαλελυμένος πλοχμός. Καὶ τὸ παρὸν ἀγγεῖον ἀνήκει ἀπὸ ἀπόψεως διακοσμήσεως εἰς τὸν αὐτὸν καὶ τὸ προηγούμενον ρυθμὸν (close style).

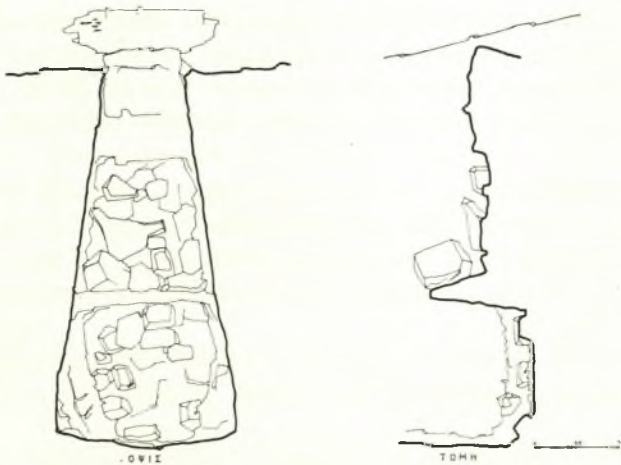
Ἐὰν τὰ ἀνωτέρω εὐρήματα συνδέωνται μὲ τὰς παλαιότερας ἐν τῷ τάφῳ ταφάς, ἡ χρονολογία τότε τῆς κατασκευῆς αὐτοῦ πρέπει νὰ ὀρισθῇ εἰς τὰς ἀρχὰς τῆς ΥΕ IIIΓ περιόδου. Εἶναι ἐν τούτοις ἐνδεχόμενον ἡ χρῆσις τοῦ τάφου νὰ ἤρχισεν ὀλίγον ἐνωρίτερον καὶ ἡ κατασκευὴ αὐτοῦ θὰ πρέπει νὰ χρονολογηθῇ τοιουτοτρόπως εἰς τὴν ΥΕ IIIΒ περίοδον. Εἰς τὴν τελευταίαν αὐτὴν περίπτωσιν καὶ ὁ δρόμος τοῦ ἐγκαταλειφθέντος ἡμιτελοῦς τάφου Β πρέπει νὰ κατεσκευάσθῃ κατὰ τὴν ΥΕ IIIΒ περίοδον.

4. **Τάφος Δ** (σχέδ. εἰκ. 5-7). Εὕρισκετο εἰς θέσιν Παληομάνδρι, περὶ τὸ 1.5 χ.μ. δυτικῶς τῆς ἀκροπόλεως καὶ περὶ τὰ 800 μ. ἀνατολικῶς

τῆς ὁδοῦ Φυγτίων - Ἀθηνῶν¹. Ἡ κατεύθυνσίς του ἐκ Ν. πρὸς Β. Ὁ δρόμος ἦτο βραχὺς καὶ μᾶλλον στενός (βλ. πίν. 71α), ἔχων μῆκος 3 μ. καὶ πλάτος 1.05 μ. εἰς τὸ στόμιον καὶ 0.80 μ. εἰς τὴν ἔξοδον τὸ δάπεδόν του



Εἰκ. 6. Θαλαμοειδῆς τάφος Δ. Τομὴ ΑΑ.



Εἰκ. 7. Θαλαμοειδῆς τάφος Δ. Ξηρότοιχος εἰσόδου.

ἔσχημάτιζεν ἰχυρὰν κλίσιν πρὸς τὰ ἔσω, αἱ δὲ πλευραὶ αὐτοῦ συνέκλινον, ὡς συνήθως, πρὸς τὰ ἄνω. Ὁ ἀποκλείων τὸ στόμιον ξηρότοιχος ἐσώζετο καὶ ἔδω μέχρι τῆς κορυφῆς. Ὁ θάλαμος εἶχε σχῆμα ὀρθογώνιον, διαστά-

¹ Εἰς τὴν θέσιν περίπου αὐτὴν τοποθετεῖται ὑπὸ τοῦ STEFFEN, Karten von Mykenae, Taf. I ἡ Πέρα Σφαλάκτρα (πρβ. Χρ. ΤΣΟΥΝΤΑΝ, ΑΕ 1888, σ. 121, εἰκ. 1).

σεων 1.65 × 2.40 μ. Ἐντὸς αὐτοῦ εὐρέθησαν δύο σκελετοί, ὁ εἷς εἰς τὸ ἀνατολικὸν καὶ ὁ ἕτερος εἰς τὸ δυτικὸν ἄκρον. Ἀπὸ τὸν κατακείμενον εἰς τὸ δυτικὸν ἄκρον διετηροῦντο ὀλίγα μόνον ὀστᾶ ἄνευ οὐδενὸς κτερίσματος. Ὁ εὐρισκόμενος εἰς τὴν ἀνατολικὴν πλευρὰν ἦτο παιδικός· κάτωθεν αὐτοῦ ὑπῆρχον ἄλλα ὀστᾶ ἐν ἀταξίᾳ, προερχόμενα προφανῶς ἐκ παλαιότερων ταφῶν. Πλησίον τοῦ παιδικοῦ σκελετοῦ εὐρέθη τὸ κατωτέρω ὑπ' ἀριθ. 5 ἄγγειον, ἐνῶ εἰς ἄλλα σημεῖα τοῦ θαλάμου ἦσαν διεσκορπισμένα εἰς τεμάχια τὰ ὑπ' ἀριθ. 1 καὶ 3 ἄγγεῖα. Ἄλλα τεμάχια εὐρέθησαν εἰς τὸν δρόμον πλησίον τῆς εἰσόδου εἰς τὸν θάλαμον, ἐκ τῶν ὁποίων συνεκροτήθησαν τὰ λοιπὰ εἰκονιζόμενα ἐνταῦθα ἄγγεῖα, ὡς καὶ τὰ εἰδῶλια καὶ ἡ τριχολαβίς.

Εὐρήματα ἐκ τοῦ τάφου :

1) Μόνοτον κύπελλον. Συγκεκολλημένον, μὲ ὀλίγας συμπληρώσεις. Ὑψ. 0.05 μ. Δ. βάσ. 0.032 μ., στομίου 0.105 μ. Πηλὸς κίτρινος, μεταβληθεὶς ἐνιαχοῦ εἰς ροδίζοντα ἐκ τῆς ἰσχυρᾶς πυρᾶς. Ἀβαφές. Κατὰ τὸ σχῆμα ὅμοιον πρὸς τὸ FURUMARK, ἔ. ἄ. εἰκ. 13, ἀριθ. 220 (YE IIIB).

2) Ὀμοιον (πίν. 78δ ἀριστερὰ καὶ πίν. 86α) συγκεκολλημένον ἐκ τριῶν τεμαχίων μὲ ἱκανὰς συμπληρώσεις, μεταξὺ τῶν ὁποίων καὶ ὀλόκληρος ἡ λαβή. Ὑψ. 0.05 μ. Δ. βάσ. 0.035 μ., στομίου 0.08 μ. Πηλὸς κιτρινωπός, βερνίκι καστανομέλαν. Εἰς τὴν ἐξωτερικὴν ἐπιφάνειαν τοῦ ἄγγείου τρεῖς γραπταὶ ταινίαι πρὸς τὴν βᾶσιν· βεβαμμένον τὸ ἐξωτερικὸν χεῖλος. Εἰς τὸ ἐσωτερικὸν παρίσταται ζῶον, ὁμοιάζον πρὸς ταῦρον¹, καὶ πρὸ αὐτοῦ δυσδιάγνωστον τι ἀντικείμενον, ἴσως φύλλον· ἄνωθεν τῆς ράχους τοῦ ζώου δύο μεμονωμένοι σπεῖραι. Τόσον τὸ σχῆμα τοῦ ἄγγείου (πρβ. FURUMARK, ἔ. ἄ. εἰκ. 15, ἀριθ. 238) ὅσον καὶ ὁ τρόπος τῆς διακοσμῆσεώς του χρονολογοῦν αὐτὸ εἰς τὴν YE IIIA περίοδον.

3) Ψευδοστομος ἄμφορεύς (πίν. 86β, ἀριστερά). Λεῖπει ἱκανὸν τμήμα, συμπληρωθέν. Ὑψ. 0.09 μ. Δ. βάσ. 0.05 μ. Πηλὸς ἐρυ-

¹ Τὸ ἄγγειον ἀπεικονίσθη ἀντιστρόφως εἰς τὸ Ἔργον, 1962, 104, εἰκ. 124, ἐπειδὴ τότε ἐνόμιζον ὅτι εἰς τὴν εἰκονιζομένην μορφήν παρίστατο πτηνόν. Ἀλλὰ κατόπιν προσεκτικωτέρας ἐξετάσεως τῆς εἰκόνας καὶ πολλῆς συζητήσεως ἐπ' αὐτῆς μετ' ἄλλων συναδέλφων πιστεύω ἤδη ὅτι πρόκειται μᾶλλον περὶ τῆς μορφῆς ἑνὸς ταύρου. Ἐπειδὴ ὅμως στερεῖται οὗτος οὐράς, δὲν ἀποκλείεται νὰ παριστᾷ Μινώταυρον. Τὴν τελευταίαν αὐτὴν ιδέαν διετύπωσε πρῶτος ὁ κ. CASKEY, μού τὴν ἐνίσχυσε δὲ ἔπειτα ἡ κ. ΣΕΜΝΗ ΚΑΡΟΥΖΟΥ, εἰς τὴν ὁποίαν καὶ ὀφείλω τὴν σημειουμένην ἐνταῦθα παραπομπήν· βλ. καὶ σχετικὴν παρατήρησιν τοῦ ΚΥΝΣΕ, IV Olympia, Ber., 118, σημ. 2 (πρβ. ΣΕΜΝΗΣ ΠΑΠΑΣΠΥΡΙΑΗ - ΚΑΡΟΥΖΟΥ, Ἀρχαῖα μνημεῖα τοῦ Ἑθνικοῦ Μουσείου, ΑΕ 1952 [1955], 140, σημ. 1).

θρωπός, βερνίκι ξερυθρόν. Εἰς τὴν κορυφὴν τοῦ ψευδοστομίου ἠμόκεντροι κύκλοι, εἰς τὸν ὄμον ἐπάλληλοι γωνίαι (chevrons), εἰς τὸ σῶμα ζῶναι καὶ μεταξὺ αὐτῶν ταινίαι. Κατὰ τὸ σχῆμα πρβ. FURUMARK, ἔ. ἄ. εἰκ. 6, ἀριθ. 178· διὰ τὴν διακόσμησιν βλ. αὐτόθι Mot. 58, ἀρ. 15, τῆς ΥΕ ΙΙΑ περιόδου.

4) Ὑψίπους κύλιξ (πίν. 86β, δεξιά). Συγκεκολλημένη ἔξ ὀλίγων τεμαχίων, μὲ ἱκανὰ συμπληρώσεις. Ὑψ. 0.11 μ. Δ. βάσεως 0.06 μ., στομίου 0.11 μ. Πηλὸς ξερυθρωπός. Τῆς ΥΕ ΙΙΑ περιόδου· πρβ. FURUMARK, ἔ. ἄ. εἰκ. 17, ἀριθ. 267.

5) Ποτήριον (πίν. 87β, δεξιά). Ἀκέραιον. Μικρὰ ἀπόκρουσις εἰς τὴν ἄνω ἐπιφάνειαν τῆς λαβῆς. Ὑψ. 0.05 μ. Δ. βάσ. 0.035 μ., στομίου 0.047 μ. Πηλὸς μελανόφαιος, βερνίκι μέλαν, καλύπτει ἀμφοτέρως τὰς ἐπιφάνειας. Τόσον τὸ σχῆμα ὅσον καὶ ἡ τεχνικὴ τοῦ ἀγγείου προδίδουν ἰσχυρὰν ἐπίδρασιν τῆς μεταλλοτεχνίας. Τῆς ΙΙΑ περιόδου· πρβ. FURUMARK, εἰκ. 15, ἀριθ. 226.

6-7) Μικρὸν γυναικεῖον εἰδώλιον καὶ κεφαλὴ ἑτέρου (πίν. 87γ). Τὸ δλόκληρον εἶναι τοῦ τύπου Φ καὶ ἔχει ὕψος 0.055 μ. Ὁ πηλὸς ἔχει χροῶμα ξερυθρόν καὶ εἰς βαθύτερον τόνον ὅμοιον τὸ βερνίκι. Κατὰ μῆκος τοῦ σώματος γραπτὰ κυματοειδεῖς γραμμαί. Τὸ ἑλλίπες εἶναι τῆς αὐτῆς τεχνικῆς· ἡ κεφαλὴ φέρει πόλον, εἰς τὴν ἄνω ἐπιφάνειαν τοῦ ὀπίου, ἐντὸς κύκλου, σχεδιάζεται σταυρός· οἱ ὀφθαλμοὶ δηλοῦνται χρωματικῶς.

8) Χαλκὴ τριχολαβίς (πίν. 87β, ἀριστερά). Μῆκ. 0.063 μ.

Συμφάνως πρὸς τὸν χρονικὸν καθορισμὸν τῶν ἀνωτέρω εὑρημάτων ἡ χρῆσις τοῦ προκειμένου τάφου περιορίζεται εἰς τὴν ΥΕ ΙΙΑ περιόδου. Ὡς πρὸς τὰ εἰδώλια ἰσχύει καὶ ἐδῶ ἡ γενομένη παρατήρησις εἰς τὸν τάφον Α (σ. 73).

B. ΑΝΑΣΚΑΦΗ ΑΝΑΤΟΛΙΚΩΣ ΤΗΣ ΟΙΚΙΑΣ ΤΟΥ ΛΑΔΕΜΠΟΡΟΥ (πίν. 72)

Σκοπὸς τῆς ἀναληφθείσης μικρᾶς ἐκτάσεως ἀνασκαφῆς ἀνατολικῶς τῆς Οἰκίας τοῦ Λαδεμπόρου ὑπῆρξε κυρίως ἡ ἔξακριβωσις τοῦ ἐντὸς τῆς πόλεως τῶν Μυκηνῶν ἐπικρατοῦντος ὀδικοῦ συστήματος.

Ὁ Ὅμηρος, ὡς γνωστόν, ἐκτὸς ἄλλων τινῶν πόλεων, ὅπως τῆς Τροίας καὶ τῶν Ἀθηνῶν, ὀνομάζει καὶ τὰς Μυκήνας πόλιν *εὐθράγνιαν* (Ἰλ. Δ. 52: *εὐθράγνια Μυκήνη*). Ἄλλ' αἱ μέχρι τοῦδε ἀποκαλυφθεῖσαι ὁδοὶ μεταξὺ τῆς Οἰκίας τοῦ Λαδεμπόρου καὶ τῆς Οἰκίας τῶν Ἀσπίδων ἀφ' ἑνὸς καὶ μεταξὺ τῆς πρώτης καὶ τῆς Δυτικῆς Οἰκίας ἀφ' ἑτέρου εἶναι τόσον στεναὶ (ὄχι πλατύτεραι τοῦ 1.70 μ.), ὥστε νὰ μὴ δικαιολογοῦν τὸν

ὡς ἄνω χαρακτηρισμὸν τοῦ Ὀμήρου. Ἡ ἔπρεπεν ἐπομένως νὰ ὑπάρχουν παρὰ τὰς στενωποὺς ταύτας ἄλλαι πλατύτεραι ὁδοὶ δικαιολογοῦσαι τὸν χαρακτηρισμὸν τῆς πόλεως ὡς *εὐρυαγυίας* ἢ ἡ ἰδιότης αὕτη θὰ ἔδει νὰ περιορισθῆ εἰς μόνην τὴν ἀκρόπολιν. Ἐφ' ὅσον εἰς τὰς ἀποκαλυφθείσας νοτίως τοῦ τάφου τῆς Κλυταμνήστρας μυκηναϊκᾶς Οἰκίας εἴχομεν δλόκληρον οἰκοδομικὸν συγκρότημα, ἐνόμισα ὅτι διὰ συστηματικωτέρας ἐρεύνης περὶ αὐτῶν θὰ ἠδύνατο νὰ εὔρη τὴν λύσιν του τὸ πρόβλημα τοῦτο, τὸ ὁποῖον ἱκανῶς μὲ ἀπησχόλει. Ἡ διευκρίνησις δὲ τούτου δὲν ἐβράδυνε νὰ ἐπέλθῃ, ὅπως θὰ δειχθῆ κατωτέρω.

Ἄλλά, πλὴν αὐτοῦ, ἡ ἀνασκαφὴ εἰς τὴν προκειμένην θέσιν εἶχε καὶ τὰ ἑξῆς ἄλλα ἀποτελέσματα :

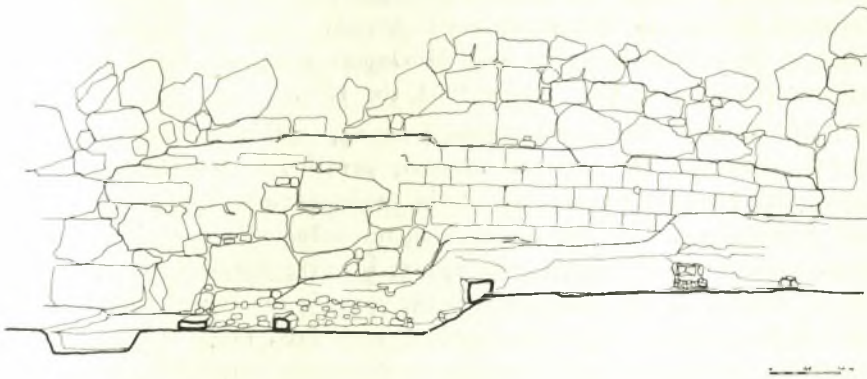
1. Τὴν ἐξακριβώσιν τοῦ σημείου, ὅπου ἔκειτο ἡ κυρία εἴσοδος τῆς Οἰκίας τοῦ Λαδεμπόρου.

Ὁ καθορισμὸς τῆς θέσεως, εἰς τὴν ὁποίαν ἔκειτο ἡ κυρία εἴσοδος τῆς Οἰκίας τοῦ Λαδεμπόρου, ἀπετέλεσεν ἄλυτον πρόβλημα διὰ τὸν ἀνασκάψαντα μακαρίτην WACE, ὅστις ἐλλεῖπει ἄλλων ἀποδείξεων ὑπέθεσεν ὅτι ἡ θέσις αὐτῆς εὐρίσκετο εἰς τὸ μέσον περιῖπου τῆς βορείας πλευρᾶς τῆς Οἰκίας, εἰς τὸ σημεῖον ἀκριβῶς ἔκεινο, ὅπου εὐρέθη κατὰ χώραν ἐν πενιχρὸν κατώφλιον ἐκ τιτανολίθου. Ἄλλ' ὅτι ἡ ὑπόθεσις αὕτη παρουσίαζε πολλὰ ἀσθενῆ σημεῖα ἀνεγνώρισε καὶ ὁ ἴδιος ὁ WACE. Πράγματι, διὰ μίαν τόσον μεγάλην οἰκίαν θὰ ἦτο ἀφύσικον νὰ κατασκευασθῆ ἡ εἴσοδος τῆς εἰς τὴν πλευρὰν τὴν βλέπουσαν πρὸς τὴν στενωπὸν, ἥτις ἐχώριζεν αὐτὴν ἀπὸ τῆς Οἰκίας τῶν Ἀσπίδων, οὔτε δὲ καὶ ἡ εὐτέλεια τοῦ κατωφλίου θὰ ἐδικαιολογεῖτο διὰ μίαν τόσον πολυτελεῖ οἰκοδομήν.

Ἡ γενομένη νῦν ἔρευνα ἀνατολικῶς τῆς Οἰκίας ἔλυσεν ὀριστικῶς τὸ πρόβλημα. Διότι δι' αὐτῆς ἐξηκριβώθη ὅτι ἡ κυρία εἴσοδος ἔκειτο εἰς τὴν ἀνατολικὴν αὐτῆς πλευρὰν, καὶ δὴ εἰς τὸ σημεῖον ἔκεινο, εἰς τὸ ὁποῖον τὸ κυκλώπειον ἀνάλημμα ἀντικαθίσταται ὑπὸ ἐνὸς τοίχου ἐκ πωρολίθων τοποθετημένων εἰς κανονικοὺς δόμους (πίν. 76β, βλ. καὶ σχέδ. εἰκ. 8). Ὁ πῶρινος οὗτος ἐν εἴδει ἐπεन्दύσεως τοῖχος εἶχε κινήσει, ὡς ἦτο ἐπόμενον, τὴν περιέργειαν καὶ τοῦ WACE, ὁ ὁποῖος ὁμως δὲν εἶχε τὴν εὐκαιρίαν νὰ τὸν μελετήσῃ λεπτομερέστερον.

Ὁ τοῖχος ἐδράζεται ἐπὶ τοῦ φυσικοῦ βράχου, τοῦ ὁποίου τὸ ἔμπροσθεν τμήμα ἔχει λαξευθῆ κατὰ τοιοῦτον τρόπον, ὥστε νὰ σχηματίζῃ τρεῖς μεγάλας βαθμίδας (πλατύσκαλα) (πίν. 73α), αἵτινες ἀνέρχονται ἐκ Ν. πρὸς Β. Ἡ τελευταία πρὸς Β. βαθμὶς ὁδηγεῖ εἰς τὴν κορυφὴν τοῦ εἰρημένου τοίχου, ὁ ὁποῖος ἐξέχει ἀπὸ τῆς γραμμῆς τοῦ κυκλωπείου ἀναλήμματος

κατὰ 0.90 μ. εἰς τὸ βόρειον ἄκρον του καὶ κατὰ 1.35 μ. εἰς τὸ νότιον. Ἡ ἴδια ἡ κορυφή του δὲν εἶναι ἐπίπεδος, ἀλλὰ σχηματίζει ἐλαφρὰν πρὸς τὰ ἄνω κλίσιν μὲ κατεύθυνσιν ἐκ Β. πρὸς Ν., μὲ ἀντίθετον δηλαδὴ φορὰν πρὸς ἐκείνην τῶν βαθμίδων (πίν. 73β). Δὲν ἀποκλείεται τόσον ἡ σχηματιζομένη εἰς τὴν κορυφήν τοῦ παρίνου τοίχου πρόσβασις ὅσον καὶ αἱ πρὸ αὐτοῦ λαξευταὶ βαθμίδες νὰ ἔφερον ἀρχικῶς ξυλίνην ἐπένδυσιν, ὅπως δεικνύει μικρὸν ὑπόλειμμα μελανῆς τέφρας ἐντὸς μιᾶς σχισμῆς εἰς τὴν βορειοτέραν βαθμίδα.



Εἰκ. 8. Κεντρικὴ εἴσοδος τῆς Οἰκίας τοῦ Λαδερπόρου.

Αἱ ἀνωτέρω λεπτομέρειαι πείθουν ὅτι εἰς τὴν θέσιν ταύτην ὑπῆρχε κλιμαξ, ἡ ὁποία διὰ τεθλασμένης γραμμῆς, συνήθους εἰς ὅμοια κατασκευάσματα τῆς μυκηναϊκῆς ἀρχιτεκτονικῆς, ὠδήγει εἰς τὸ ΝΑ. ἄκρον τῆς Οἰκίας, ὅπου καὶ ὁ διατεθειμένος χώρος ὁμοιάζει περισσότερο πρὸς προθάλαμον παρὰ πρὸς κανονικὸν δωμάτιον. Ἀκριβῶς δὲ κάτῳθεν τοῦ σημείου τούτου καὶ συγκεκριμένως ἔμπροσθεν τῆς πρώτης ἐκ Νότου βαθμίδος ὑπάρχουν δύο λαξευταὶ εἰς τὸν φυσικὸν βράχον στρογγύλαι ὀπαί, διαμ. 0.19 - 0.20 μ. καὶ βάθους 0.16 μ. (πίν. 74α). Εἶναι φανερὸν ὅτι αἱ ὀπαὶ αὗται ἐχρησίσμενον διὰ τὴν στερέωσιν ξυλίνων δοκῶν, αἱ ὁποῖαι ὑπεβάσταζον τὸ σχηματιζόμενον ἄνωθεν προστώον (loggia) εἰς τὴν εἴσοδον τῆς οἰκίας. Ἀποδεικνύεται τοιοῦτοτρόπως ὅτι ἡ Οἰκία τοῦ Λαδερπόρου, εὐρισκομένη ἀπέναντι τοῦ ἐπὶ τῆς ἀκροπόλεως βασιλικοῦ ἀνακτόρου, ἦτο ἐφωδιασμένη μὲ ἀνάλογον πρὸς τὴν θέσιν της καὶ τὴν ὅλην μεγαλοπρέπειάν της κεντρικὴν εἴσοδον.

2. Τὴν ἀνακάλυψιν τῆς ἐξόδου τοῦ ὀχετοῦ τοῦ εὐρεθέντος εἰς τὴν Δυτικὴν Οἰκίαν.

Ἀπὸ τὰς ἐκθέσεις τῶν παλαιότερων ἐτῶν εἶναι γνωστὸν ὅτι εἰς τὴν Δυτικὴν Οἰκίαν εὐρέθη ὀχετός, ὁ ὁποῖος διασχίζων τὴν πρὸ τοῦ μεγάρου τῆς Οἰκίας αὐλὴν καὶ στρεφόμενος ἐκεῖθεν πρὸς Α. διήρχετο κάτωθεν τῆς ὁδοῦ τῆς εὐρισκομένης μεταξὺ τῆς προκειμένης Οἰκίας καὶ τῆς Οἰκίας τοῦ Λαδεμπόρου καὶ ἐξετείνετο ἐντὸς τῶν ὀρίων τῆς τελευταίας. Τὴν συνέχειάν του ἐντὸς τῆς περιοχῆς τῆς Οἰκίας τοῦ Λαδεμπόρου ἠδυνήθη τότε νὰ παρακολουθήσω μέχρι τοῦ ἰσχυροῦ ἀναλημματικοῦ τοίχου (terrace wall), ὁ ὁποῖος χωρίζει τὸ ἀνατολικὸν καὶ τὸ δυτικὸν μέρος τῆς Οἰκίας, ἐκεῖθεν ὅμως τὰ ἴχνη αὐτοῦ ἐχάνοντο καθ' ὀλοκληρίαν προφανῶς ἕνεκα ἀποτόμου κλίσεως τοῦ ἐδάφους (βλ. Ἔργον 1961, εἰκ. 159).

Τὴν ἔξοδον τοῦ ὀχετοῦ τούτου, ὁ ὁποῖος, ὡς ἐλέχθη ἄλλοτε, ἀποτελεῖ ἀσφαλῆ ἀπόδειξιν τῆς χρονικῆς διαφορᾶς μεταξὺ τῶν δύο Οἰκιῶν, ἀνεξήγητα τότε ματαίως εἰς τὸν ἀνατολικὸν ἀναλημματικὸν τοῖχον τῆς Οἰκίας τοῦ Λαδεμπόρου. Ἦδη, κατὰ τὸν γενόμενον καθαρισμὸν ἀνατολικῶς αὐτῆς παρετήρησα ὅτι παραπλεύρως τῆς πρώτης λαξευτῆς βαθμίδος εἰς ὀγκόλιθος εἰς τὸ θεμέλιον ἐξείχεν ἑλαφρῶς ἀπὸ τῆς γραμμῆς τοῦ λοιποῦ τοίχου, ἐφαίνετο δὲ ὅτι κάτωθεν αὐτοῦ ἐσηματίζετο κενόν (πίν. 74α). Τὸ πρᾶγμα ἐκίνησε τὴν περιέργειαν, πρὸς διευκρίνησιν δὲ τούτου ἐπεχειρήθη διὰ μικροῦ ἐργαλείου ὁ καθαρισμὸς τοῦ κάτωθεν κενοῦ, ὅσον ἠδύνατο νὰ προχωρήσῃ τὸ χέρι τοῦ ἐργάτου. Ἐκ τοῦ καθαρισμοῦ διεπιστώθη ὅτι ἐπρόκειτο περὶ ἑνὸς φρέατος ἐν εἴδει καταβόθρας, λαξευμένου εἰς τὸν φυσικὸν βράχον, διὰ τὸ ὁποῖον ὁ ἄνωθεν ὀγκόλιθος ἐχρησίμευεν ὡς καλυπτῆρ.

Μολονότι τὸ σημεῖον, εἰς τὸ ὁποῖον ἀπεκαλύφθη τὸ ἄνωτέρω φρέαρ, εὐρίσκεται ὀλίγον νοτιώτερον τῆς πρὸς Α. στροφῆς τοῦ ὀχετοῦ, δὲν ὑπάρχει ἀμφιβολία ὅτι ἀποτελεῖ τὴν κατάληξιν ἐκείνου: τὸ κάτωθεν τοῦ ἀνατολικοῦ θεμελίου τῆς Οἰκίας τοῦ Λαδεμπόρου κατασκευασθὲν φρέαρ οὐδένα ἄλλον σκοπὸν θὰ ἠδύνατο νὰ ἔχῃ πλὴν τῆς συγκεντρώσεως τῶν ὑδάτων τοῦ ὀχετοῦ καὶ τῆς ἐκεῖθεν διαρροῆς τούτων διὰ μέσου τῶν ρωγμῶν τοῦ φυσικοῦ βράχου. Πρέπει ἐπομένως νὰ υποθέσωμεν ὅτι ἀπὸ τοῦ εὐρισκομένου εἰς τὸ μέσον τῆς Οἰκίας τοῦ Λαδεμπόρου ἀναλημματικοῦ τοίχου (terrace wall) ὁ ὀχετὸς ἔστρεφεν ἑλαφρῶς πρὸς Ν., ἀκολουθῶν πιθανότατα φυσικὴν διαμόρφωσιν τοῦ βράχου, διὰ νὰ καταλήξῃ εἰς ὃ σημεῖον ἀπεκαλύφθη τὸ φρέαρ.

Ἡ ἀνάγκη τῆς συγκεντρώσεως τῶν ὑδάτων τοῦ ὀχετοῦ ἐντὸς λαξευτῆς καταβόθρας, ἀντὶ τῆς ἐπικρατούσης συνηθείας εἰς ὁμοίας περιπτώσεις νὰ ἀφήνωνται ταῦτα ἐλεύθερα νὰ χύνωνται πρὸς τὰ ἔξω, ἐπιβεβαιώνει πρὸς

τοῖς ἄλλοις τὴν ὀρθότητα τῆς γνώμης περὶ τῆς θέσεως εἰς τὸ σημεῖον τοῦτο τῆς κεντρικῆς εἰσόδου τῆς Οἰκίας τοῦ Λαδεμπόρου : ἐὰν παραπλεύρως τοῦ σημείου τούτου δὲν εὑρίσκετο ἡ κεντρικὴ εἴσοδος τῆς οἰκίας, θὰ ἐπερίτευεν ἡ κατασκευὴ τῆς δαπανηρᾶς καταβόθρας διὰ τὴν συγκέντρωσιν τῶν ὑδάτων τοῦ ὄχτου.

3. Τὴν ἀποκάλυψιν ἀψιδωτοῦ Ἱεροῦ τῶν Γεωμετρικῶν χρόνων.

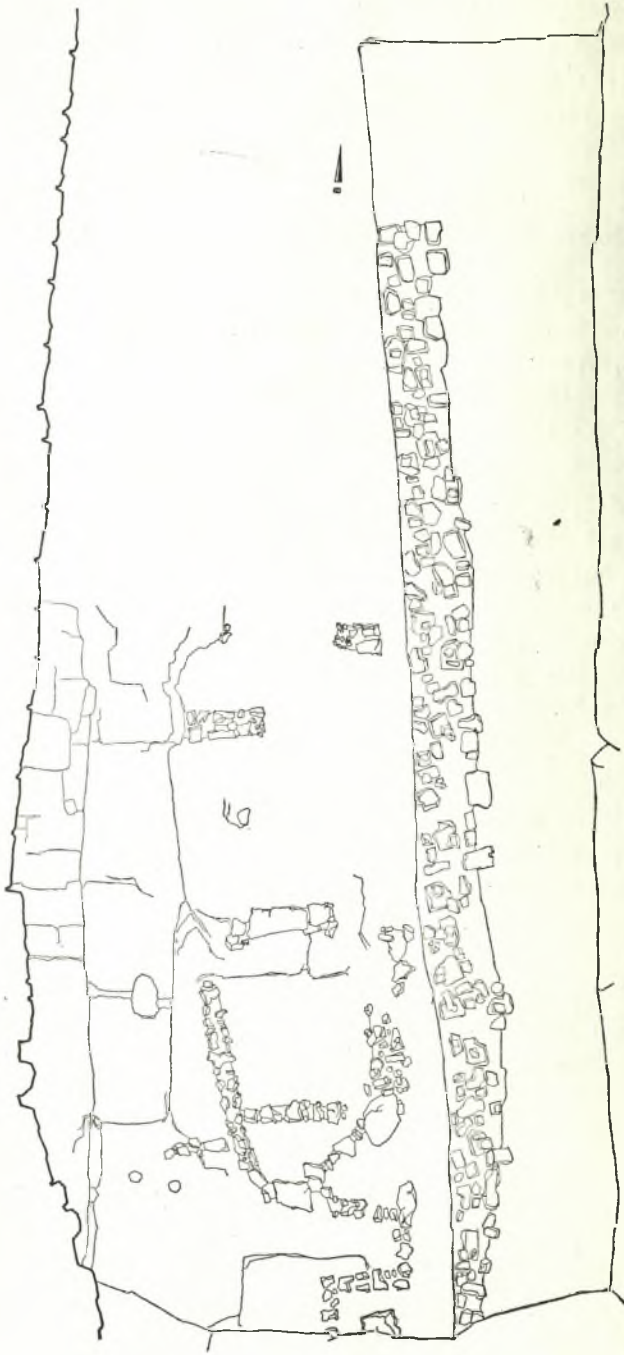
Παραπλεύρως τῆς λαξευτῆς κλίμακος τῆς ὀδηγούσης εἰς τὴν εἴσοδον τῆς Οἰκίας τοῦ Λαδεμπόρου ἀπεκαλύφθη ἀψιδωτὸν κτίσμα ἔχον κατεύθυνσιν ἐκ Β. πρὸς Ν. Ἀποτελεῖται ἐκ μιᾶς στοᾶς ἔμπροσθεν καὶ δύο κατὰ σειρὰν δωματίων ὀπισθεν τῆς στοᾶς, ἐκ τῶν ὁποίων τὸ ἐσώτερον καταλήγει εἰς ἀψίδα (πίν. 75β καὶ σχέδ. εἰκ. 9 - 10). Παρουσιάζει δηλαδὴ τὸν τύπον μεγαροσχίμου οἰκοδομήματος μὲ ἀψιδωτὴν κατάληξιν καὶ ἔχει μῆκος 9 μ. καὶ πλάτος 3.50 μ.

Τὸ δάπεδον τοῦ ἐσωτέρου δωματίου κεῖται εἰς χαμηλότερον ἐπίπεδον καὶ διαιρεῖται εἰς δύο ἀνίσους χώρους, ἐκ τῶν ὁποίων ὁ πρὸς Ν. εἶναι λίαν περιορισμένος. Ὁ διαχωριστικὸς τοίχος ἀποτελεῖται ἀπὸ μίαν μόνον σειρὰν λίθων εἰς ἀπλοῦν στίχον, δὲν φαίνεται δὲ νὰ συνεχίζετο ποτὲ εἰς μεγαλύτερον ὕψος· ἀποκλείεται ἐπομένως νὰ πρόκειται περὶ πραγματικοῦ τοίχου καὶ φαίνεται πιθανώτερον ὅτι ἀποτελεῖ ἀπλοῦν ἔρκος πρὸς ἀποχωρισμὸν τοῦ ἐσωτάτου χώρου, ὁ ὁποῖος θὰ ἔπρεπε κατὰ ταῦτα νὰ ἔχη ἰδιαίτερόν τινα σκοπὸν.

Μολοντί ἡ ἐπίχουσις ἐνταῦθα ἦτο πολὺ ἀβαθῆς καὶ εἶχε διαταραχθῆ ἰσχυρῶς ἔνεκα τῆς συνεχοῦς καλλιιεργείας τοῦ χώρου, ὁ τρόπος ὅμως τῆς κατασκευῆς τοῦ κτηρίου, τὸ σχῆμα αὐτοῦ καὶ πρὸ πάντων τὰ συγκεντρωθέντα ἐκ τῆς ἐπιχώσεως πολυάριθμα ὄστρακα (πίν. 87α, 88 καὶ 89) δεικνύουν ὅτι ἡ χρονολογία τοῦ κτίσματος ἀνάγεται εἰς τοὺς γεωμετρικοὺς χρόνους.

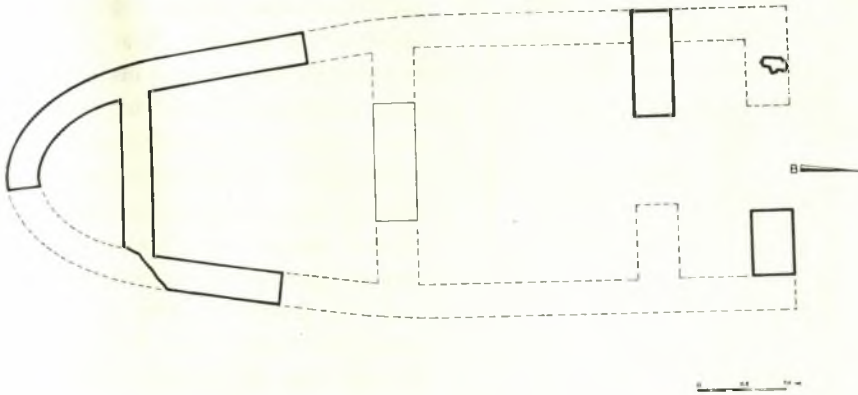
Πλὴν τῶν γεωμετρικῶν ὄστράκων καὶ τῶν μεταγενεστέρων ὁμοίων (πίν. 90 καὶ 92α) ἡ ἀνασκαφὴ ἐνταῦθα ἀπέδωσε καὶ τινα μικύλα ἀγγεῖα λατρευτικοῦ χαρακτῆρος, ὡς καὶ τινα πῆλινα εἰδώλια ζώων τῆς ἀρχαϊκῆς ἐποχῆς (πίν. 91α), ἀποτελοῦντα σαφῶς ἱερὰ ἀναθήματα. Τὰ εὑρήματα ταῦτα ἐν συνδυασμῶ καὶ πρὸς τὴν ὅλην μορφήν τοῦ κτηρίου ἀποδεικνύουν ὅτι πρόκειται περὶ ἱεροῦ, τοῦ ὁποίου ὁ ἀποκεκλεισμένος διὰ τοῦ ἔρκου ἐσώτατος χώρος ἐχρησίμευε προφανῶς διὰ τὸ λατρευτικὸν ἄγαλμα, τὸ «ἔδος».

Μεταξὺ τῶν συγκεντρωθέντων γεωμετρικῶν ὄστράκων συγκαταλέγονται καὶ δύο πρωτογεωμετρικά, ἐν μὲ ὁμοκέντρους κύκλους καὶ ἕτερον ἀπὸ βᾶσιν ὑψίποδος κυπέλλου (πίν. 91β), δυνάμενα νὰ χρονολογηθῶσιν ἀμφότερα εἰς τὸ



Εἰκ. 9. Κεντρικὴ εἰσόδος τῆς Οἰκίας τοῦ Λαδερπῶρου καὶ γεωμετρικὸν πλῆγμα ἀνατολικῶς αὐτῆς. Κάτοπις.

β' ἡμισυ τοῦ 10^{ου} αἰ. Ἐὰν τὰ τεμάχια ταῦτα δύνανται νὰ ἀποτελέσουν ἀσφαλῆς χρονολογικὸν ὄριον διὰ τὸ παρὸν κτίσμα, πρέπει τότε νὰ ἀνήκη τοῦτο μεταξὺ τῶν παλαιότερων ἱερῶν τῆς κατηγορίας του.



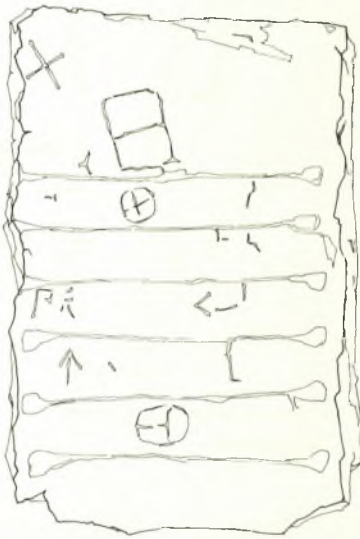
Εἰκ. 10. Ἀφιδόσχημον γεωμετρικὸν κτίσμα ἀνατολικῶς τῆς Οἰκίας τοῦ Λαδεμπόρου. Σχηματικὴ παράστασις.

4. Τὸν καθορισμὸν πλατείας ὁδοῦ πρὸ τῆς Οἰκίας τοῦ Λαδεμπόρου.

Παραπλεύρως τοῦ γεωμετρικοῦ ἱεροῦ καὶ κατὰ μῆκος τῆς ἀνατολικῆς τούτου πλευρᾶς ὁ φυσικὸς βράχος ἔχει ἀποκοπῆ κατακορύφως, ἡ δὲ ἀποτομὴ αὕτη καλύπτεται καθ' ὅλον τὸ μῆκός της δι' ἰσχυροῦ ἀναλημματικοῦ τοίχου (πίν. 71β, βλ. καὶ σχέδ. εἰκ. 9). Ὁ τοίχος οὗτος εἶναι ἐκτισμένος διὰ μετρίου μεγέθους λίθων χωρὶς πολλὴν ἐπιμέλειαν καὶ φαίνεται μᾶλλον σύγχρονος πρὸς τὸ γεωμετρικὸν κτίσμα, ἐχρησίμευε δὲ ἀσφαλῶς πρὸς συγκράτησιν τῶν χωμάτων τῆς σχηματιζομένης πέριξ τοῦ ἱεροῦ πλατείας. Ἄλλ' εἶναι πολὺ ἐνδεχόμενον ἡ ἀποτομὴ τοῦ βράχου νὰ συνδέεται μὲ τὴν ἀνέγερσιν τῆς Οἰκίας τοῦ Λαδεμπόρου, ὃ δὲ ἀναλημματικὸς τοίχος κατὰ μῆκος αὐτῆς νὰ ἀντικατέστησεν ἄλλον παλαιότερον τῆς μυκηναϊκῆς ἐποχῆς. Ἐν τοιαύτῃ περιπτώσει ἔχομεν ἀνατολικῶς τῆς Οἰκίας τοῦ Λαδεμπόρου μίαν εὐρείαν ὁδὸν, πλάτους 4 μ. περίπου, δικαιολογοῦσαν τὸν χαρακτηρισμὸν τῆς πόλεως ὡς *εὐρυαγνίας*. Ἡ συνέχεια τῆς ἐρεῦνης κατὰ τὸ ἐρχόμενον ἔτος καὶ βορειότερον, ἀνατολικῶς τῆς Οἰκίας τῶν Ἀσπίδων, θὰ δείξῃ κατὰ πόσον ἡ ἀνωτέρω ὑπόθεσις εὐσταθεῖ.

Κατὰ τὸν καθορισμὸν τῆς ἐπιχώσεως ἀνατολικῶς τοῦ γεωμετρικοῦ ἱεροῦ εὐρέθη πρὸς τὸ βόρειον αὐτῆς ἄκρον καὶ μεταξὺ σωροῦ λίθων, προερ-

χομένων πιθανώτατα ἀπὸ τὴν ὑπερκειμένην Οἰκίαν τοῦ Λαδεμπόρου, ἡ ἐν πίν. 92β λιθίνη πλάξ¹, ἡ ἄνω ἐπιφάνεια τῆς ὁποίας διαιρεῖται δι' ἀυλακώσεων εἰς ἰσοπλατεῖς ζώνας, ὥστε νὰ δίδῃ τὴν ἐντύπωσιν ἄβακος. Μεταξὺ τῶν ζωνῶν διατηροῦνται ἔγνη ἐπιπολαίως χαραγμένων γραμμῶν, ὅπως



Εἰκ. 11. Σχέδιον τῆς ἐν πίν. 92β εἰκονιζομένης λιθίνης πλακός.

τῆς 18.50 μ., μίαν τομὴν μήκους 10 μ. καὶ πλάτους 1.50 μ. καὶ μὲ κατεύθυνσιν ἐκ Ν. πρὸς Β.

Εὐθὺς μετὰ τὰ ἐπιφανειακὰ χόματα καὶ εἰς βάθος 0.30 μ. ἤρχισεν ἐμφανιζόμενος σωρὸς μικρῶν λίθων, προερχομένων ἀπὸ τὴν καταστροφὴν γειτονικοῦ τινος κτηρίου, εἰς βάθος δὲ 0.70 μ. παρουσιάσθη ἐπὶ πλεόν καμμένον στρῶμα, βαθέος μελανοῦ χρώματος, ἐμφαίνον τὸν τρόπον τῆς καταστροφῆς. Ὀλίγον χαμηλότερον ἐνεφανίσθησαν θεμέλια ἀνήκοντα εἰς τὴν μυκηναϊκὴν ἐποχὴν, ὅπως ἐδείκνυεν ὁ τρόπος τῆς κατασκευῆς των καὶ ἡ παρουσία εἰς τὴν ἐπίχωσιν μυκηναϊκῶν ἀποκλειστικῶς δοστράκων. Εἶχον πάχος 1.00 μ. ἐσώζοντο δὲ εἰς ἱκανὸν ὕψος (πίν. 74β καὶ 75α).

¹ Αἱ διαστάσεις τῆς εἶναι: ὕψ. 0.49 μ., πλάτ. 0.33 μ., πάχ. 0.16 μ. Τὰ μεταξὺ τῶν ταινιῶν διαστήματα 0.05 - 0.06 μ. Πλ. ἄνω περιθωρίου 0.14 - 0.16 μ.

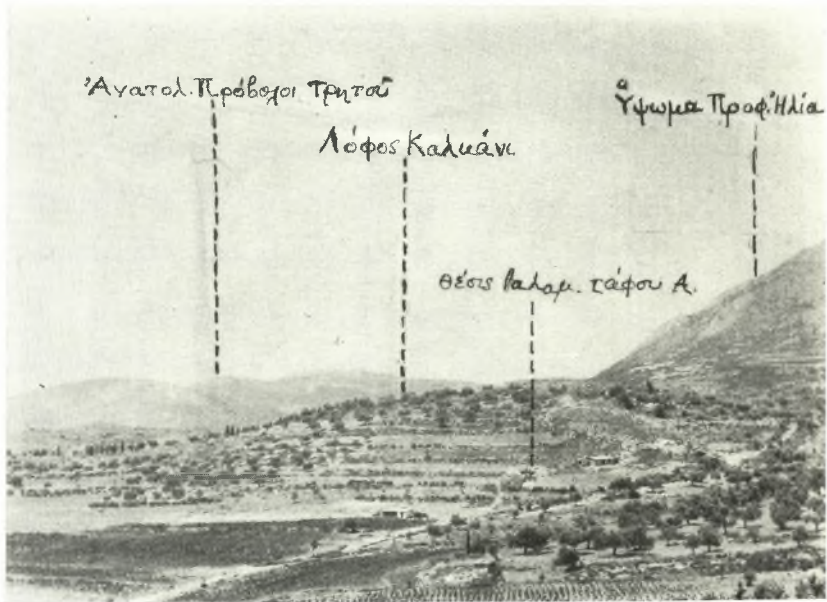
φαίνονται ταῦτα εἰς τὸ παρατιθέμενον σχέδιον τῆς εἰκόνας 11. Ἐξ ἀρχῆς ἐσχημάτισα τὴν γνώμην ὅτι ἐπρόκειτο περὶ μυκηναϊκῆς ἐπιγραφῆς τοῦ τύπου τῶν πινακίδων τῆς γραμμικῆς Β γραφῆς. Οἱ εἰδικοί ἐν τούτοις, τῶν ὁποίων τὴν γνώμην ἐπεκαλέσθη, ἦτοι οἱ κ. κ. BENETT καὶ CHADWICK, ὑπῆρξαν ἐν προκειμένῳ πολὺ ἐπιφυλακτικοί. Ἡ παράθεσις ἐδῶ τοῦ ἀντικειμένου θὰ δώσῃ ἴσως τὴν εὐκαιρίαν εἰς τοὺς ἀσχολουμένους δι' ἀκριβεστέραν μελέτην τούτου.

Γ. ΑΝΑΣΚΑΦΗ ΑΝΑΤΟΛΙΚΩΣ ΤΗΣ ΟΙΚΙΑΣ ΤΩΝ ΣΦΙΓΓΩΝ

Πρὸς τὸν σκοπὸν τῆς ἐξακριβώσεως τοῦ ὀδικοῦ συστήματος τῆς κάτω πόλεως τῶν Μυκηνῶν ἐνήργησα ἐπίσης κατὰ τὰς τελευταίας ἡμέρας τῆς ἀνασκαφῆς ἀνατολικῶς τῆς Οἰκίας τῶν Σφιγγῶν καὶ εἰς ἀπόστασιν ἀπ' αὐ-

Μολονότι ἡ ἀνασκαφή δὲν ἐπεξετάθη περισσότερο ἐξαντληθέντος τοῦ εἰς χεῖράς μου χρηματικοῦ ποσοῦ, κατέστη ὅμως φανερόν καὶ ἐκ τοῦ ἀποκαλυφθέντος μικροῦ τμήματος τῶν θεμελίων ὅτι ἔχομεν καὶ εἰς τὸ σημεῖον τοῦτο ἄλλην μυκηναϊκὴν οἰκίαν, ἣτις πρὸς διάκρισιν ἀπὸ τῶν ἄλλων γειτονικῶν δὲ ὀνομάζεται εἰς τὸ ἐξῆς Ἀνατολικὴ Οἰκία. Τῆς οἰκίας ταύτης διεπιστώθησαν μέχρι τοῦδε δύο χώροι, οἱ ὅποιοι, ἂν κρίνωμεν ἀπὸ τὸ πάχος τῶν θεμελίων, ἀποτελοῦν ὑπόγεια μᾶλλον δωμάτια χρησιμεύοντα ὡς ἀποθήκαι. Ἡ πλήρης ἀποκάλυψις καὶ τῆς Οἰκίας ταύτης παραπλεύρως τῶν τεσσάρων ἄλλων μεγάλων οἰκιῶν, αἵτινες, ἐκτὸς τῶν ἄλλων, ἀπέδωσαν καὶ ἱκανὸν πλοῦτόν ἀντικειμένων, τυγχάνει ἐπιβεβλημένη.

ΝΙΚΟΛΑΟΣ Μ. ΒΕΡΔΕΛΗΣ



α. Ἡ θέσις τοῦ θαλαμοειδοῦς τάφου Α. εἰς τὸν λόφον Καλκιάνη, κείμενον κατὰ τὰ ΒΔ. τοῦ σημερινοῦ χωρίου.



β. Τὸ καταπεσόν τμήμα τῆς ὀροφῆς τοῦ θαλάμου, ἐξ οὗ ὁ τάφος κατέστη ἐμφανής.



β. Ὁ δρόμος τοῦ τάφου Α μετὰ τῆς ξηρολάθιας πρὸ τοῦ στόμου.



α. Ὁ δρόμος τοῦ τάφου Α μετὰ τὸν καθαρισμὸν του.



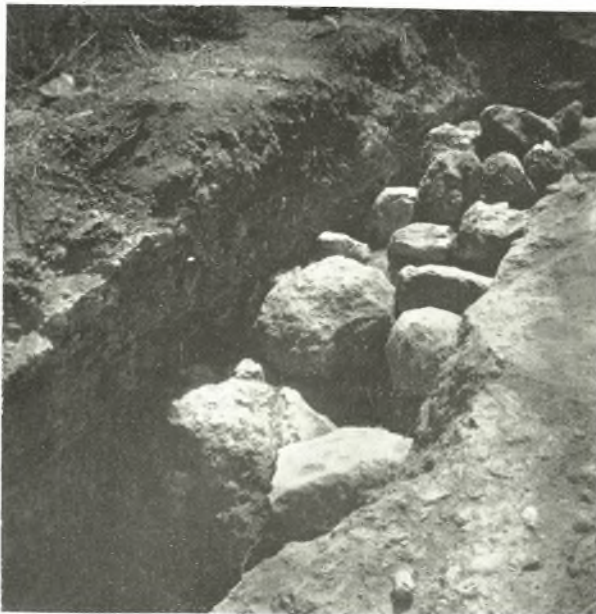
α. Οί ἐκ τῆς ξηρολιθίας τοῦ στομίου καταπεσόντες ἐντὸς τοῦ θαλάμου λίθοι.



β. Πετριζόμενον τοῦ θαλάμου (ΒΑ. πλευρά).



α. Τάφος Β.



β. Τὸ «μόλωμα» τοῦ νοτίου ἄκρου τοῦ τάφου Β.



α. Ὁ δρόμος τοῦ τάφου Γ.



β. Ἡ ξηρολιθιά πρὸ τοῦ στομίου εἰς τὸν τάφον Γ.



α. Ὁ δρόμος με τὴν ξηρολιθιάν τοῦ τάφου Δ.



β. Τὸ ἀνατολικὸς τῆς Οἰκίας τοῦ Λαδερπόρου ἀφιδοτόν γεωμετρικὸν πλῆγμα μετὸν ἀναλημματικὸν τοῖχον ἀνατολικῶς τούτου.



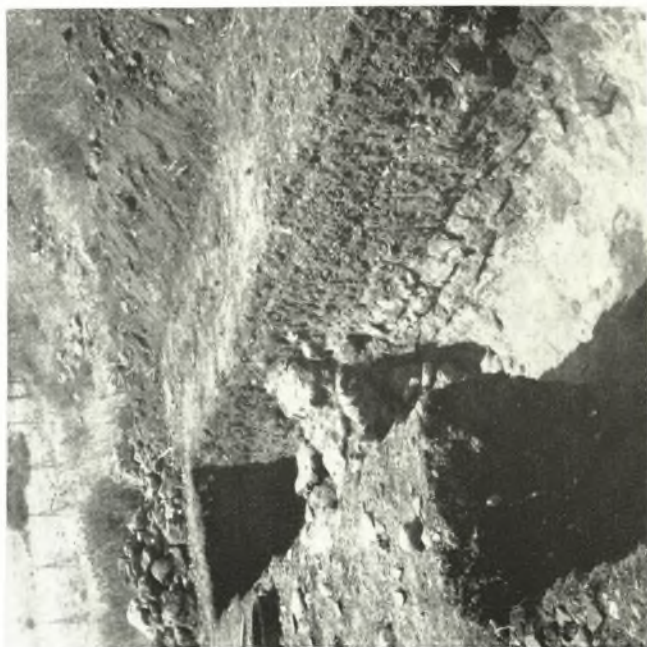
Τὸ συγκρότημα τῶν ἀποκαλιμφοθεῶν μυκηναϊκῶν οἰκιῶν νοτίως τοῦ τάφου τῆς Κλυταμνήστρας καὶ ὁ χώρος τῆς ἀνασκαφῆς ἀνατολικῶς τῆς Οἰκίας τοῦ Λαδερφόρου (ἐκεῖ ὅπου διακρίνονται οἱ ἐγγύατα). Ἄνω ἡ δημοσιὰ ὁδὸς πρὸς τὴν ἀερόπολιν καὶ δεξιὰ ὁ χώρος σταθμεύσεως τῶν αὐτοκινήτων. Εἰς τὸ ἄκρον ἀριστερὰ ἄνω τὸ χωρίον Φύζτια. Φωτογράφημα ληφθέντα ἀπὸ τῆς ἀεροπόλειος.



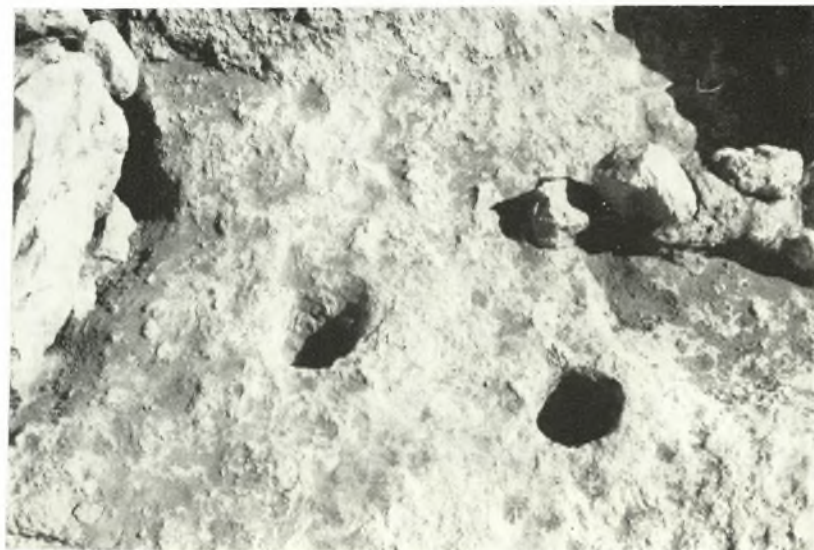
β. Ἡ σγηνματιζομένη πρόσβασις εἰς τὸν πόρτινον τοῖχον πρὸ τοῦ κυκλωπέιου τῆς ἀνατολικῆς πύλης τῆς Οἰτίας τοῦ Λαδερπόρου.



α. Ὁ ἀνατολικὸς τοῖχος τῆς Οἰτίας τοῦ Λαδερπόρου καὶ ἀπὸ αὐτοῦ λαξευμένα εἰς τὸν φυσικὸν βράχον τρεῖς βαθμίδες (α, β, γ). Εἰς τὸ σημεῖον, ὅπου σημειοῦται βέλος, ὁ καλυπτήρ τῆς καταλήξεως τοῦ ὄψεως.



β. Τὸ ἀποκαλυφθέντα θεμέλια ἀνατολικῆς τῆς Οἰκίας τῶν Σφραγγῶν.



α. Λί δύο ὄπαι ἐμπροσθεν τῆς πρώτης βαθμίδος ἀνατολικῆς τῆς Οἰκίας τοῦ Λαδερφόρου. Εἰς τὸ ἄνω μέρος τῆς εἰκόνης ὁ καλύτερῶς τῆς καταλήξεως τοῦ οἴκετος.



α. Τὰ ἀποκαλυφθέντα θεμέλια ἀνατολικῶς τῆς Οἰκίας τῶν Σφραγγῶν.



β. Τὸ πρὸς Ν. ἐλλειψοειδῆς δομάτιον τοῦ γεωμετρικοῦ κτίσματος καὶ εἰς τὸ ἄκρον δεξιῶν αἱ λαξευμέναι εἰς τὸν φρεσσὸν βράχον δύο ὀπαὶ διὰ τὴν στήριξιν τῶν κίωνων, οἵτινες ὑπεβάσταζον τὸν ἐξώστην τῆς εἰσόδου τῆς Οἰκίας τοῦ Λαδερμάσου (πρβ. πίν. 74α).



α. Εὑρήματα (ἵππους κλίβη καὶ εἰδύλια)
εἰς τὸν δρόμον τοῦ τάφου Α.



β. Πόρτιον θεμέλιον εἰς τὸν ἀνατολικὸν τοῖχον
τῆς Οἰκίας τοῦ Λαδερπόρου.



Ψευδόστομος ἀμφορεύς ἐκ τοῦ τάφου Α.



α



β



γ



δ

α - γ. Ἀγγεῖα ἐκ τοῦ τάφου Α. δ. Ἀγγεῖα ἐκ τοῦ τάφου Α (δεξιὰ)
καὶ ἐκ τοῦ τάφου Δ (ἀριστερά).



α



β

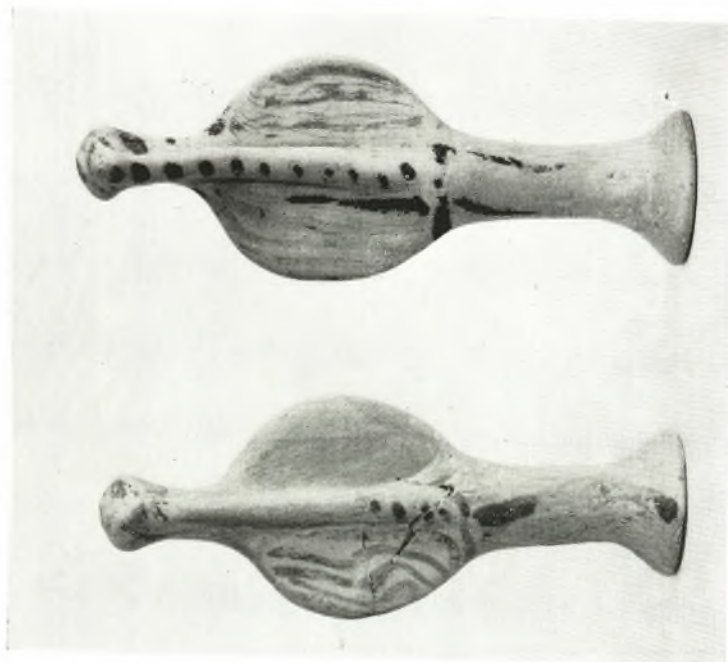
α - β. Ἀγγεῖα ἐκ τοῦ τάφου Α.



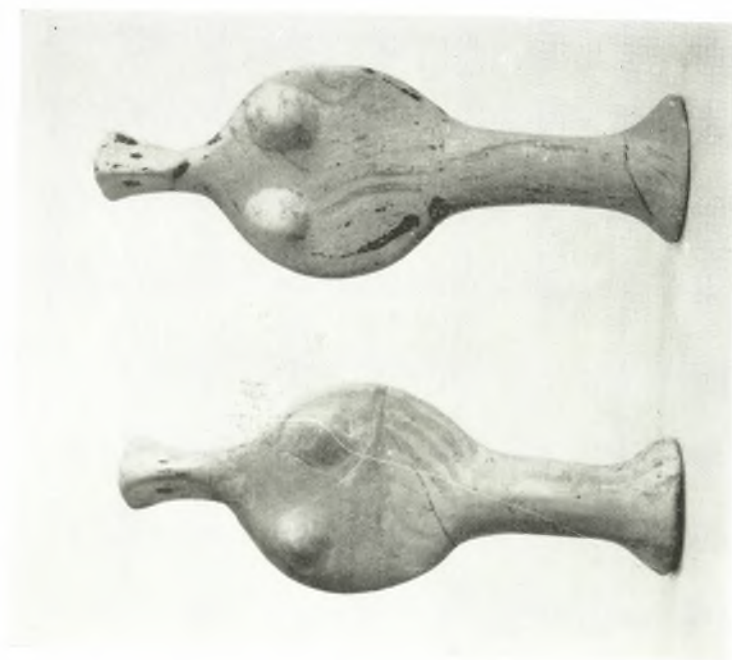
α. Λεπτομέρεια διακοσμήσεως τοῦ ὅμιου
τοῦ ἐν πίν. 77 εἰκονιζομένου ἀγγείου.



β. Διακόσμησης τοῦ ἐν πίν. 79β εἰκονιζομένου ἀγγείου.



β
Γυναικεία ειδόλια ἐκ τοῦ τάφου Α (α. προσθία καὶ β. ὀπισθία ὄψις).



α



α. Ειδώλιον βούς ἐκ τοῦ τάφου Α.



β. Ἐγγεῖον ἐκ τοῦ τάφου Γ.



α. Ἀγγεῖον ἐξ τοῦ τάφου Γ.



β. Ἀγγεῖον ἐξ τοῦ τάφου Γ.

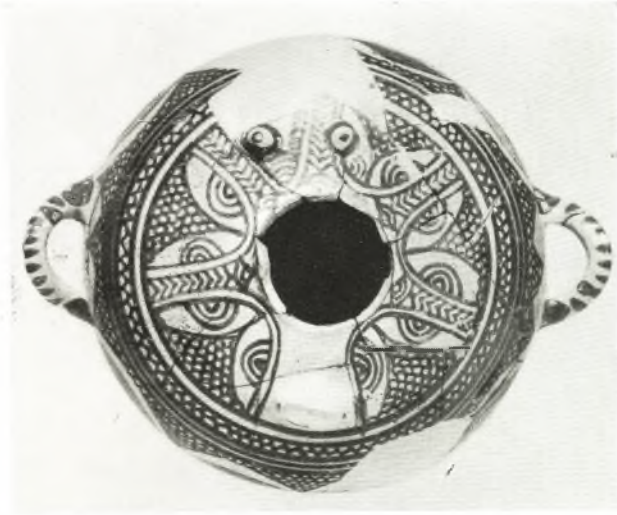


α



β

α - β. Ἄγγεϊα ἐκ τοῦ τάφου Γ.



α. Διακόσμησης τοῦ ὄμου τῆς ἐν πίν. 81α ὑδρίας.



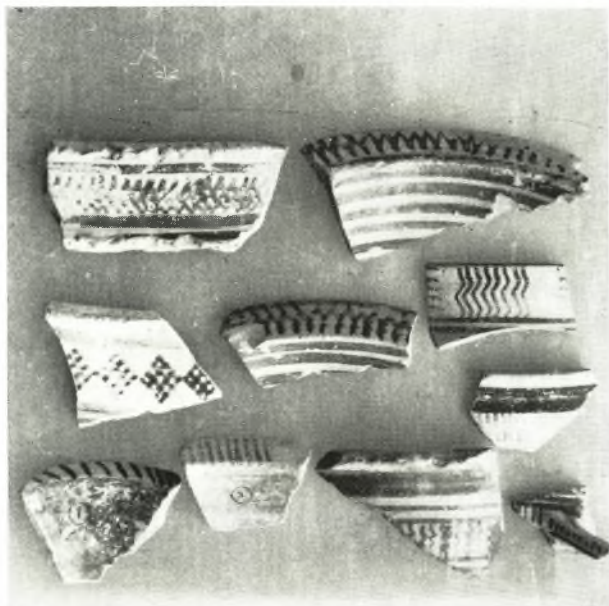
β. Διακόσμησης τοῦ ὄμου τοῦ ἐν πίν. 81β ἀγγείου.



α. Τὸ ἔσωτεριζὸν τοῦ ἐν πλίν. 78δ, ἀριστερά,
εἰζονιζομένου ἀγγείου ἐξ τοῦ τάφου Δ.



β. Ἀγγεῖα ἐξ τοῦ τάφου Δ.



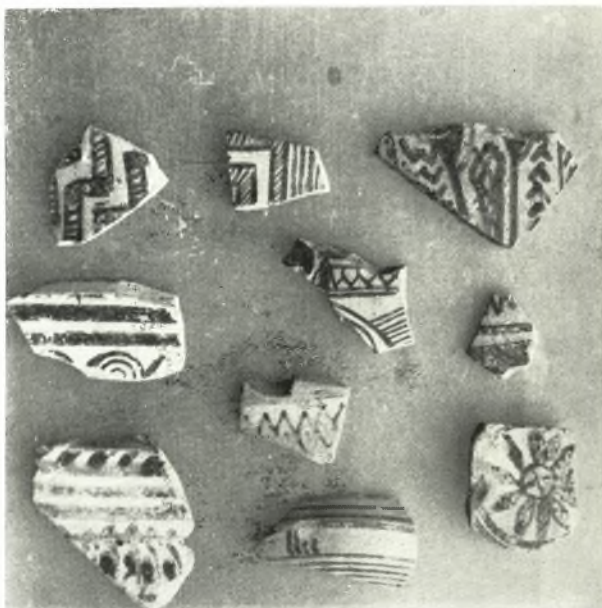
α. Θραύσματα γεωμετρικῶν ἀγγείων ἐκ τῆς ἐπιχώσεως τοῦ ἀψιδωτοῦ πύργου.



β. Εὐφύματα ἐκ τοῦ τάφου Δ.



γ. Εἰδώλια ἐκ τοῦ τάφου Δ.

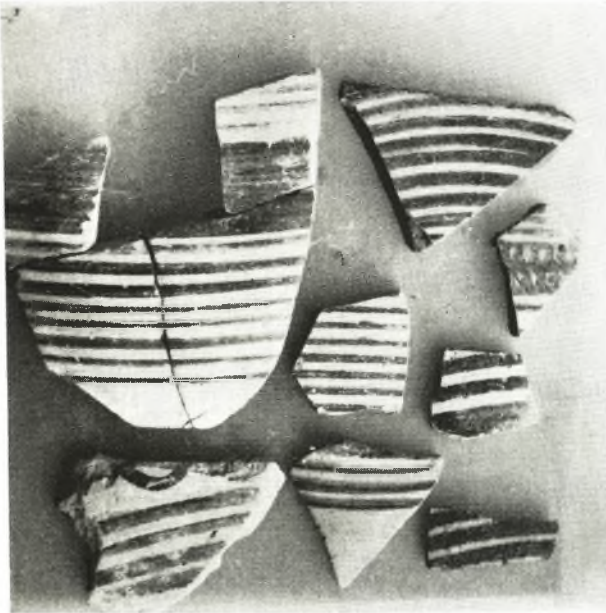


α



β

α - β. *Οστράκα ἐκ τῆς ἐπιχώσεως
τοῦ ἀμειβοτοῦ γέσιματος.



α

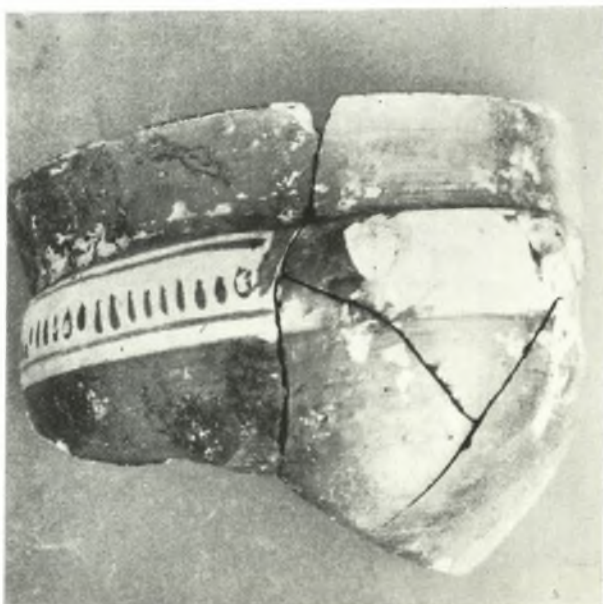


β

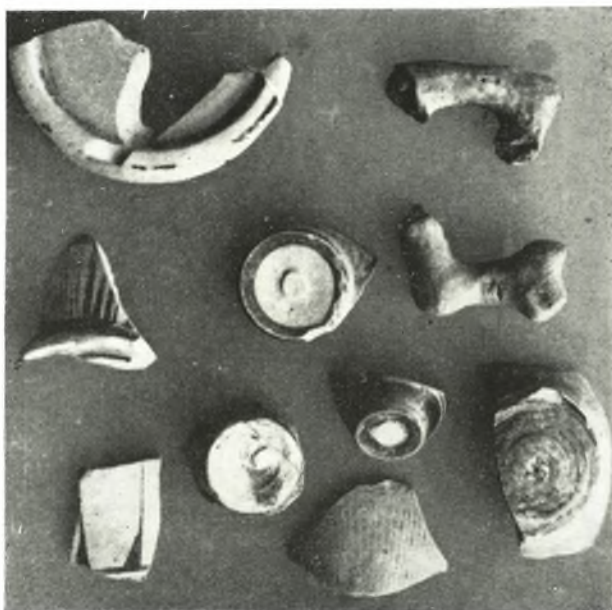
α - β. Ώστραγα ἐκ τῆς ἐπιχώρασεως
τοῦ ἀψιδωτοῦ πύργου.



α. Μεταγενέστερα οστρακα από την επίχωση του γεωμετρικού κτίσματος.



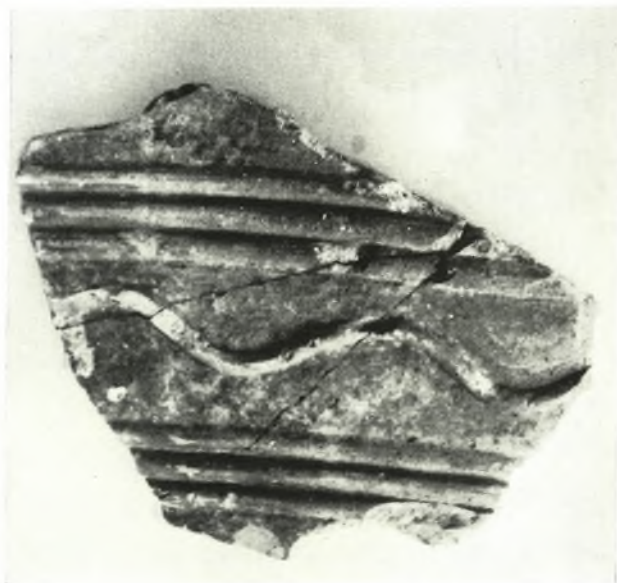
β. Μεταγενέστερον ἀγγεῖον ἀπό την επίχωση του γεωμετρικού κτίσματος.



α. Ἀναθήματα ἐξ τοῦ ἀριδοτοῦ κτίσματος.



β. Θραύσματα πρωτογεωμετρικῶν ἀγγείων καὶ σιδηρῶς ἕλος
ἐξ τοῦ γεωμετρικοῦ κτίσματος.



α. Τεμάχιον πίθου ἐκ τοῦ γεωμετρικοῦ ζτίσματος.



β. Λιθίνη πλάξ μετ' ἐγχαραζέτων γραμμάτων.