

## 11. ΑΝΑΣΚΑΦΗ ΜΥΚΗΝΩΝ

Ἡ ὑπὸ τὴν διεύθυνσίν μου γενομένη ἀνασκαφή εἰς τὰς Μυκήνας διήρκεσεν ἀπὸ τῆς 11ης Ἰουνίου 1962 μέχρι τῆς 30ῆς Αὐγούστου. Κατὰ τὴν ἐφρετινὴν σκαφὴν εἶχον πολυτίμους συνεργάτας καὶ βοηθοὺς τὸν Τ. Leslie Shear Jr., τὴν κ. Ἰόνην Μυλωνᾶ Shear, τὴν κ. Ροζαλίνδην Παπαντωνίου, τὴν δίδα Elizabeth Brokaw καὶ τοὺς ἀρχιτέκτονας Richard Rothman καὶ Δημήτριον Φιλιππίδην. Εἰς τοὺς συνεργάτας τούτους ἐκφράζω καὶ ἐντεῦθεν τὰς εὐχαριστίας μου. Εὐχαριστίαι ὀφείλονται ἐπίσης εἰς τὸ Συμβούλιον τῆς Ἀρχαιολογικῆς Ἐταιρείας διὰ τὴν παροχὴν πόρων διὰ τὴν ἀνασκαφὴν καὶ εἰς τὸν συνάδελφον κ. Ἰωάννην Τραυλὸν διὰ τὴν πολυτίμὸν του βοήθειαν.

Ἡ ἐφρετινὴ ἀνασκαφή συνεκεντρώθη εἰς δύο περιοχὰς τῆς ἀκροπόλεως καὶ εἰς τὴν νοτίαν κλιτὸν τοῦ λόφου τῆς Παναγίτσας πρὸς Βορρᾶν τοῦ Θησαυροῦ τοῦ Ἀτρώως.

### Α. ΤΟΜΕΥΣ ΑΚΡΟΠΟΛΕΩΣ

Ἡ ἀνασκαφὴ τοῦ 1961 ὑπέδειξεν ὅτι ἡ βορειοδυτικὴ εἴσοδος τῆς ἀκροπόλεως θὰ ἔπρεπε νὰ εἶχε περισσότερον τῆς μᾶς ἀρχιτεκτονικὰς περιόδου. Ἡ ἀναληφθεῖσα τὸ 1962 ἀνασκαφὴ τῆς σκοπὸν εἶχε νὰ ἐπαληθεύσῃ τὰς ὑποδείξεις αὐτὰς καὶ νὰ ἐξακριβώσῃ, εἰ δυνατόν, τὸ σχέδιον τῆς ἀρχικῆς ἐκείνης εἰσόδου τοῦ ἀνακτόρου. Αἱ μέχρι τοῦδε κατὰ τὴν περιοχὴν ἐκείνην γνώσεις μας ἦσαν πολὺ ἀτελεῖς. Διότι ὁ μὲν ΤΣΟΥΝΤΑΣ οὐδὲν ἐσημείωσεν εἰς τὸ σχέδιον τοῦ ἀνακτόρου, τὸ ὁποῖον ἐδημοσίευσεν εἰς τὰ Πρακτικὰ τοῦ 1886, ὁ δὲ WACE παρέθεσεν ὀλίγα μόνον ἐξηκριβωμένα στοιχεῖα εἰς τὸ ὑπὸ τοῦ HOLLAND ἐκπονηθὲν σχέδιον τοῦ ἀνακτόρου. Τὴν κατανόησιν τοῦ σχεδίου τῆς εἰσόδου καθίστα δυσκολωτέραν ὑπόλειμμα Ἑλληνιστικοῦ κτίσματος, γνωστοῦ ὡς ἔλαιοτριβείου, ἰδρυθέντος ἐπὶ τῆς εἰσόδου, μὲ διάφορον ὁμῶς ἄξονα, τὴν τρίτην πιθανῶς ἑκατονταετηρίδα π. Χ.

Ἡ ὅλη ἔκτασις τῆς εἰσόδου ἀπεκαλύφθη μέχρι τοῦ βράχου καὶ μᾶς ἐπέτρεψε τὰ ἀκόλουθα ἀποτελέσματα :

1) Ἀπεκαλύφθη θεμέλιον τοῖχον ὑπὸ τὸ δάπεδον τοῦ τελευταίου μυκηναϊκοῦ προπύλου (πίν. 58β). Τοῦτο βαίνει παραλλήλως πρὸς τὸν δυτικὸν τοῖχον τοῦ προπύλου ἀπὸ Βορρᾶ πρὸς Νότον καὶ κατὰ τὸ βόρειον ἄκρον

τερματίζεται εἰς τὴν πρὸ τοῦ προπύλου λιθόστρωτον αὐλήν. Ἡ ἀποκάλυψις τοῦ τοίχου ἀποδεικνύει τὴν ὑπαρξίν ἀρχαιοτέρας εἰσόδου. Εἰς ταύτην ἴσως ἀνήκει τετράπλευρος βάσις κίονος ἐκ κροκαλοπαγοῦς λίθου, εὐρεθείσα εἰς τὸ γέμισμα τοῦ νεωτέρου προπύλου. Ἡ φορὰ τοῦ τοίχου καὶ ἡ βάσις αὐτὴ ὑποδεικνύουν ὅτι ἴσως καὶ ἡ πρώτη εἴσοδος εἶχε πρόπυλον περιλαμβάνον τοῦλάχιστον μίαν μονόστυλον στοάν.

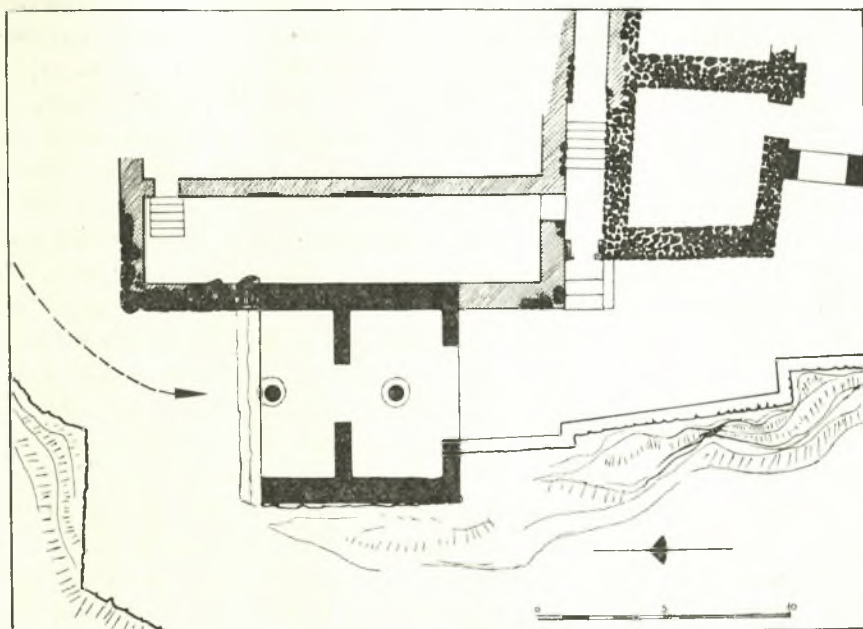
2) Αἱ ἀνασκαφαὶ τοῦ ΤΣΟΥΝΤΑ καὶ τοῦ WACE ἀπεκάλυψαν τρεῖς βάσεις ἐκ κροκαλοπαγοῦς λίθου εἰς τὴν περιοχὴν τῆς εἰσόδου. Ἡ βορειότερα τούτων (βάσις B-1) ἐτέθη ὑπὸ τοῦ WACE ἐπὶ θεμελίου εὐρεθέντος κατὰ χώραν εἰς τὴν βορείαν ὄψιν τῆς εἰσόδου. Αἱ ἄλλαι δύο βάσεις (B-2 καὶ B-3) εὐρέθησαν νοτιώτερον τῆς πρώτης. Κατὰ τὸν WACE καὶ αἱ δύο αὐταὶ βάσεις δὲν ἦσαν εἰς τὴν ἀρχικὴν αὐτῶν θέσιν<sup>1</sup>. Ἡ ἔρευνά μας ἀπέδειξεν ὅτι ὄντως ἡ βάσις B-3 δὲν ἦτο εἰς τὴν θέσιν τῆς, ἡ βάσις ὁμῶς B-2 ἐπικάθηται ἀκόμη ἐπὶ υποστρώματος ἐκ πηλοῦ πλαισίας καὶ μικρῶν λίθων (πίν. 59β). Πρὸς τούτοις ἡ ἀπὸ τοῦ ἀνατολικοῦ ἄκρου τῆς βάσεως B-1 ἀπόστασις μέχρι τοῦ ἀνατολικοῦ τοίχου τοῦ κτίσματος ἀνέρχεται εἰς 2.58 μ. Ἡ ἀπόστασις τοῦ ἀνατολικοῦ ἄκρου τῆς βάσεως B-2 ἀπὸ τῆς γραμμῆς τοῦ αὐτοῦ ἀνατολικοῦ τοίχου τοῦ κτίσματος ἀνέρχεται εἰς 2.60 μ. Τὸ ὑπόστρωμα καὶ αἱ ἀποστάσεις αὐταὶ ἀποδεικνύουν ὅτι καὶ ἡ B-2 εἶναι εἰς τὴν ἀρχικὴν αὐτῆς θέσιν (in situ). Πρὸς τούτοις, πρὸ τοῦ ἀφεθέντος δαπέδου τοῦ Ἑλληνιστικοῦ κτηρίου ἀνευρέθη ἡ νοτιοανατολικὴ γωνία τῆς εἰσόδου κάτωθεν δὲ τοῦ βορείου τοίχου τοῦ κτηρίου ἐκείνου, τμήμα μεσοτοίχου διαχωρίζοντος τὴν εἴσοδον εἰς δύο μέρη χωριζόμενα προφανῶς ὑπὸ ἀνοίγματος θύρας. Ἡ βάσις B-3 ἀσφαλῶς δὲν εἶναι εἰς τὴν ἀρχικὴν τῆς θέσιν. Ἐὰν ὁμῶς ἡ βάσις B-2 εἶναι εἰς τὴν θέσιν τῆς ἀποκλείεται ἡ ἐκδοχὴ διस्तύλου ἐσωτερικῆς στοᾶς, τὴν ὁποῖαν ἐξέφρασεν ἀρχικῶς ὁ WACE. Ἄλλὰ καὶ ἡ δευτέρα ὑπόθεσις τοῦ WACE, ὅτι δηλαδὴ ἡ εἴσοδος ἀπετελεῖτο ὑπὸ μακροῦ διαδρόμου ἔχοντος εἰς τὸν ἄξονα τρεῖς κίονας ἰδρυμένους ἐπὶ τριῶν βάσεων τεθειμένων κατὰ παράταξιν<sup>2</sup>, ἀποδεικνύεται ἐσφαλμένη ἐκ τῶν πραγμάτων αὐτῶν. Διότι, ὡς καταφαίνεται ἐκ τοῦ σχεδίου, δὲν ὑπάρχει χώρος διὰ τοιαύτην παράταξιν. Ἐὰν ἡ βάσις B-3 τεθῆ εἰς τὸν ἄξονα τῶν δύο ἄλλων, τότε θὰ τεθῆ ἀσυμμέτρως παρὰ τὸν δυτικὸν τοῖχον τῆς αὐλῆς τῆς εἰσόδου, πρᾶγμα τὸ ὁποῖον θὰ ἦτο ἀδύνατον (ὄρα καὶ τὴν ἀναπαράστασιν τῆς κατόψεως τῆς εἰσόδου, εἰκὼν 1). Ἡ μόνη δυνατὴ θέσις διὰ τὴν βάσιν B-3 εἶναι νὰ τεθῆ ἐπὶ τῆς B-2, τοῦτο δὲ καὶ

<sup>1</sup> A. J. B. WACE, BSA 25, 1921 - 1923, σ. 212 καὶ Mycenae, σ. 70.

<sup>2</sup> BSA 51, 1956, σ. 106.

εγένετο προτού τελειώσει η άνασκαφή. Η τοιαύτη επίθεση ίσως θεωρηθῆ ἄσυνήθης εἰς τὴν Μυκηναϊκὴν ἀρχιτεκτονικὴν, ἔχομεν ὅμως τὴν αὐτὴν διάταξιν εἰς τὸ ἴδιον κτήριο καὶ εἰς τὴν περίπτωσιν τῆς Β-1, ἣ ὅποια κεῖται ἐπὶ ἐτέρας στρογγύλης βάσεως ἀποκεκρουμένης κατὰ τὰ ἄκρα.

Αἱ γενόμεναι παρατηρήσεις καὶ τὰ ἀποκαλυφθέντα λείψανα προάγουσιν εἰς τὸ ἀκόλουθον γενικὸν συμπέρασμα διὰ τὴν βορειοδυτικὴν εἴσοδον τοῦ



Εἰκ. 1. Ἀναπαράστασις τῆς κατόψεως τῆς βορειοδυτικῆς εἰσόδου τοῦ ἀνακτόρου (σχέδιον Ἰ. Τραυλοῦ).

ἀνακτόρου. Ἡ εἴσοδος αὕτη περιελάμβανε πρόπυλον σχεδὸν τετράγωνον καὶ μικρὰν αὐλὴν πρὸς Νότον αὐτοῦ. Τὸ πρόπυλον ἀπετελεῖτο ἀπὸ δύο μονοστύλους στοάς, μίαν ἐξωτερικὴν πρὸς Βορρᾶν καὶ ἐτέραν ἐσωτερικὴν, βαθυτέραν, πρὸς Νότον. Αἱ στοαὶ ἐχωρίζοντο ὑπὸ ἀνοίγματος θύρας καὶ μεσοτοιχοῦ. Τὸ πρόπυλον ἑτεροατίζετο ἀκριβῶς ἐκεῖ ὅπου ὁ δυτικὸς τοῦ τοῖχου ἐκάμπτετο καὶ προὐχῶρει πρὸς Ἀνατολὰς περὶ τὰ δύο μέτρα. Μετὰ τὸ πρόπυλον ἔχομεν μικρὰν τετράπλευρον αὐλὴν, ἐκ τῆς ὁποίας ἤρχιζεν ὁ διάδρομος ὁ φέρων πρὸς τὸ ἐσωτερικὸν τοῦ ἀνακτόρου (δρα καὶ σχέδιον, εἰκ. 1). Κατὰ ταῦτα ἡ κάτοψις τῆς βορειοδυτικῆς εἰσόδου ἔχει ἀποκατασταθῆ πλή-

ρος. Δυστυχῶς εἶναι ἀδύνατος ὁ ὀρισμὸς τῆς κατόψεως τοῦ ἀρχαιοτέρου προπύλου, διότι μόνον εἰς τοῖχος αὐτοῦ διεσώθη. Ἴσως ὅμως εἶχε παρόμοιον σχῆμα πρὸς τὸ τοῦ δευτέρου προπύλου. Ἀκόμη δὲ καὶ οἱ χρόνοι τοῦ προγενεστέρου προπύλου δὲν εἶναι δυνατὸν νὰ ὀρισθοῦν, διότι τὰ εὐρεθέντα ὄστρακα εἶναι ἐλάχιστα καὶ τελείως ἀβέβαια. Γενικῶς ἀνάγουν τὸ θεμέλιον εἰς τὴν Ὑστερομυκηναϊκὴν ἐποχὴν. Καὶ τοῦ δευτέρου καὶ νεωτέρου προπύλου οἱ χρόνοι θὰ παραμείνουν ἄγνωστοι διὰ τὸν ἴδιον λόγον. Εἶναι ὅμως βέβαιον ὅτι τὸ δεύτερον πρόπυλον κατεστράφη κατὰ τὴν τελικὴν καταστροφὴν τοῦ ἀνακτόρου. Πρέπει νὰ σημειωθῇ ὅτι μετὰ τὰς προγενεστέρας ἀνασκαφὰς πολὺ μικρὸν τμήμα ἐπιχώσεως εὐρέθη ἀδιατάρακτον καὶ τοῦτο, ὡς ἴδη ἐλέχθη, ἀπέδωκεν ὄστρακα μὴ ἐπιτρέποντα ἀπόλυτον χρονολόγησιν.

Περὶ τὰ τρία μέτρα ὑψηλότερον τῆς ἐπιφανείας τῆς λιθοστρώτου ἀλλῆς καὶ ἀνατολικῶς τοῦ πλαγίου ἀνατολικοῦ τοίχου τοῦ προπύλου ἀπεκαλύφθησαν μικρὰ τμήματα μυκηναϊκοῦ ἐκ κονιάματος δαπέδου καὶ ὑπολείμματα τοῦ περιορίζοντος αὐτὸ πρὸς Ἀνατολὰς τοίχου. Τὰ ὑπολείμματα αὐτὰ φαίνεται ὅτι ἀνήκουν εἰς μακρὸν διάδρομον, πλάτους περίπου 2.80 μ. καὶ μήκους περισσότερον τῶν 9 μέτρων, ὁ ὁποῖος ἔβαινε ἀπὸ Νότου πρὸς Βορρᾶν, παραλλήλως δηλαδὴ πρὸς τὸν ἀνατολικὸν ἐξωτερικὸν τοῖχον τοῦ προπύλου. Ὁ διάδρομος αὐτός, τὸν ὁποῖον ἀποκαλῶ βορειοδυτικὸν διάδρομον, δὲν ἦτο δυνατὸν νὰ ἔφερεν εἰς δωμάτιον, διότι πέραν τῶν διασωθέντων ἄκρων του δὲν ὑπάρχει χῶρος διὰ τοιοῦτον δωμάτιον. Ἡ χρῆσις του ὅμως γίνεται φανερὰ ἐὰν ληφθοῦν ὑπ' ὄψιν αἱ ἀκόλουθοι παρατηρήσεις. Πρῶτον : ὁ διάδρομος καταλαμβάνει χῶρον ἐνδιάμεσον, ὑψομετρικῶς, μετὰ τὸ δαπέδου τοῦ προπύλου καὶ τοῦ ἐπιπέδου τῆς κορυφῆς τοῦ λόφου κατὰ τὸ βορειοδυτικὸν του ἄκρον. Δεύτερον : πέραν τοῦ βορείου ἄκρου του ἡ ἐπίχωσις παρουσιάζει ὄψιν καμίνου ἀσβέστου : οἱ λίθοι τοῦ γεμίματος τῆς ὑποδομῆς ἔχουν ἀσβεστοποιηθῆ, δὲν παρουσιάζουν ὅμως τὸν συμπαγῆ πυρακτιωθέντα ὄγκον ποὺ χαρακτηρίζει τοὺς καέντας τοίχους τοῦ ἀνακτόρου. Τὸ φαινόμενον ἐξηγεῖται, ἐὰν δεχθῶμεν ὅτι εἰς τὸ βόρειον ἄκρον τοῦ διαδρόμου τούτου ὑπῆρχε κενὸς χῶρος, εἰς τὸν ὁποῖον κατέπεσον καιόμενα ξύλα, τὰ ὁποῖα ἐκαλύφθησαν ἀπὸ ἄλλα κρημισθέντα τμήματα τοῦ ἀνακτόρου. Τὰ ξύλα βραδέως ἀπετεφρώθησαν καὶ συγχρόνως μετέτρεψαν τοὺς περὶ αὐτὰ λίθους καὶ τὸ χῶμα εἰς ἄσβεστον σχεδόν. Ὁ κενὸς χῶρος θὰ ἦτο κλίμαξ, ἡ ὁποία ἀπὸ τοῦ ἄκρου τοῦ βορειοδυτικοῦ διαδρόμου ἔφερε πρὸς τὴν βορειοδυτικὴν περιοχὴν τῆς κορυφῆς τῆς ἀκροπόλεως. Εἰς τὴν κλίμακα αὐτὴν ἀνήκει τοῖχος, τὸν ὁποῖον ἀπεκάλυψεν ὁ WACE πρὸ ἐτῶν παρὰ τὸν ἐξωτερικὸν βόρειον τοῖχον τοῦ ἀνακτόρου, ὡς καὶ πλατύς, κροκαλοπαγῆς τετραπλευρὸς ὀγκόλιθος, τὸν ὁποῖον εὕρομεν εἰς τὴν ἐπίχωσιν.

Πρὸς Νότον τῆς νοτιοανατολικῆς γωνίας τῆς εἰσόδου καὶ εἰς τὸν κενὸν χῶρον, ὃ ὁποῖος σχηματίζεται μεταξὺ ταύτης καὶ τῆς βορειοδυτικῆς γωνίας τοῦ πρώτου δωματίου τοῦ ἀνακτόρου (ὑπ' ἀριθμὸν 41 εἰς τὸ σχέδιον τοῦ WACE), ἀπεκαλύψαμεν κλίμακα οὐχὶ τόσον καλῶς διατηρουμένην. Μέρος τοῦ κατωφλίου τῆς κλίμακος διετηρήθη εἰς τὴν ἀρχικὴν αὐτοῦ θέσιν καὶ κατ' εὐτυχή σύμπτωσιν εἰς τὸ μέρος τοῦτο διεσώθη καὶ ἡ κοιλότης τῆς στρόφιγγος τῆς θύρας (πίν. 58α), ἡ ὁποία εἶχε πλάτος 1.03 μ. Τὸ ὑπόστρομα τοῦ κατωφλίου διεσώθη πλήρως ὡς καὶ τμήματα τῆς θεμελιώσεως τῶν βαθμίδων. Ταῦτα μᾶς ἐπιτρέπουν νὰ θέσωμεν τρεῖς βαθμίδας, μέσου ὕψους 0.19 μ., αἱ ὁποῖαι ἔφερον ἀπὸ τοῦ μεγάλου διαδρόμου τοῦ ἀνακτόρου πρὸς τὸ κατώφλιον.

Ὁ πρὸς Ἀνατολὰς τοῦ κατωφλίου χῶρος εἶχε σχεδὸν κατυστραφῆ ἀπὸ προγενεστέρας, ἐπανειλημμένας σκαφάς, κατωρθώσαμεν ὅμως νὰ ἴδρωμεν τὸ δάπεδον τοῦ πέραν τοῦ κατωφλίου χώρου (πίν. 58α, α) καὶ νὰ ἀποδείξωμεν ὅτι ἡ κλιμαξὶς ἀφ' ἑνὸς μὲν συνεχίζετο πρὸς Ἀνατολὰς διὰ νὰ καταλήξῃ εἰς τὸν λεγόμενον βόρειον διάδρομον τοῦ ἀνακτόρου (πίν. 58α, β καὶ σχέδιον WACE ἀριθ. 18), ἀφ' ἑτέρου δὲ ἐκάμπετο κατ' ὀρθὴν γωνίαν εὐθὺς μετὰ τὸν χῶρον τῆς θύρας καὶ διὰ τεσσάρων ἀναβαθμῶν ἔφερε πρὸς τὸν βορειοδυτικὸν διάδρομον, τὸν ἀποκαλυφθέντα ἔφετος. Οὕτως ἡ βορειοδυτικὴ εἴσοδος συνδέεται μὲ τὸ ἐπὶ τῆς ἀνωτάτης κορυφῆς τοῦ λόφου τμήμα τοῦ ἀνακτόρου καὶ τὸ σχέδιόν της εἶναι ἐξηκριβωμένον. Σημειωτέον ὅτι ὁ WACE ὑπέθεσε τὴν ὑπαρξιν τοιαύτης κλίμακος, ἀλλὰ δὲν κατώρθωσε νὰ τὴν ἀνεύρῃ οὔτε καὶ θεωρητικῶς νὰ τὴν τοποθετήσῃ εἰς τὸ σχέδιον τοῦ ἀνακτόρου.

Ἡ ἔρευνα τῆς ἀνωτάτης κορυφῆς τοῦ λόφου δὲν συνεπληρώθη, διότι ἀφ' ἑνὸς μὲν δὲν ὑπάρχει λεπτομερὲς σχέδιον τῶν ἐπ' αὐτῆς λειψάνων ἀφ' ἑτέρου δὲ ἡ ἐργασία ἀπαιτεῖ μεγίστην προσοχὴν καὶ λεπτομερειακὴν μελέτην. Σχέδιον, πέτρα μὲ πέτραν, ἀνέλαβε νὰ ἐκπονήσῃ ὁ ἀρχιτέκτων Δημ. Φιλιππίδης, ἐλπίζομεν δ' ὅτι τὸ ἐρχόμενον ἔτος θὰ ὀλοκληρωθῇ καὶ ἡ ἔρευνα τῆς κορυφῆς τοῦ λόφου.

Περιοχὴ τοῦ Βορείου Κυκλωπείου τείχους. Κατὰ τὴν ἀνασκαφὴν τοῦ 1961 ἡ ἔρευνα εἶχε προχωρήσει μέχρι τοῦ παρὰ τὸ βόρειον τιτῆος ἰδρυμένου δωματίου μὲ τὴν σαμαρωτὴν στέγην. Τὸ δωμάτιον τοῦτο εἶχεν ἀποκαλύψει ὁ ΤΣΟΥΝΤΑΣ, εἰς τοὺς χρόνους μας δὲ τὸ ἐκαθάρισε καὶ τὸ περιέγραψεν ὁ WACE<sup>1</sup>. Συνεχίζοντες τὴν ἀνασκαφὴν τοῦ χώρου ἀπεκαλύψαμεν πλήρως τὸν πρὸ τοῦ δωματίου τούτου διάδρομον (διάδρομος Α), ὃ ὁποῖος φαίνεται ὅτι πρὸς Δυσμὰς κατέληγεν εἰς κλίμακα καταστραφεῖσαν

<sup>1</sup> ΧΡ. ΤΣΟΥΝΤΑΣ, Μυκῆναι καὶ Μυκηναῖος πολιτισμός, σ. 15 - 16. — Α. J. B. WACE, BSA 49, 1954, σ. 254 - 257.

πρὸ τῆς ἰδικῆς μας ἐρεῦνης. Πέραν τῆς καταστραφείσης κλίμακος πρὸς Δυσμᾶς ἀπεκαλύψαμεν καὶ δεύτερον διάδρομον (διάδρομον Β), μέσου πλάτους 2 μέτρων, εἰς τὸν ὁποῖον κατήρχετο τις διὰ κλίμακος, τῆς ὁποίας διεσώθησαν τέσσαρες βαθμίδες. Εἰς τὸν βόρειον τοῖχον τοῦ διαδρόμου Β ἀνευρέθησαν τὰ ἀνοίγματα δύο θυρῶν, αἱ ὁποῖαι φέρουν εἰς δωμάτια ἰδρυμένα εἰς τὸ πάχος τοῦ Κυκλωπείου τείχους (πίν. 59α). Μολονότι τὸ κατώφλιον τοῦ ὑπ' ἀριθμὸν 1 δωματίου εὐρέθη εἰς τὴν θέσιν του, ἐν τούτοις ὅμως τὸ μεγαλύτερον μέρος του κατεστράφη ὅτε τὸ τμήμα τοῦ τείχους κατέρρευσε. Τὸ ὑπ' ἀριθμὸν 2 δωματίον διεσώθη καλύτερα καὶ αἱ διαστάσεις του ἀνέρχονται εἰς 4.30 ἀπὸ Βορρᾶ πρὸς Νότον καὶ 4.30 μ. ἀπὸ Ἀνατολῶν πρὸς Δυσμᾶς. Τὸ δάπεδόν του φαίνεται ὅτι ἀρχικῶς ἦτο λιθόστρωτον. Εἰς τὸν ἀνατολικὸν τοῖχον τοῦ δωματίου ὑπ' ἀριθ. 2 εὐρέθη ἀνοίγμα θύρας, 1.60 μ. πλάτους, διὰ τῆς ὁποίας τὸ δωματίον τοῦτο ἐπεκοινωνεῖ μὲ τὸ ὑπ' ἀριθμὸν 3 δωματίον κατεσκευασμένον καὶ αὐτὸ εἰς τὸ πλάτος τοῦ τείχους καὶ βαῖνον παραλλήλως πρὸς τὸν διάδρομον Α. Εἰς τὴν περιοχὴν λοιπὸν τοῦ δωματίου μὲ τὴν σαρμαρωτὴν στέγην ἔχομεν τρία δωμάτια κατεσκευασμένα εἰς τὸ πλάτος τοῦ Κυκλωπείου τείχους, ἐνθυμίζοντα τὰ δωμάτια τῆς Τίρυνθος.

Ὑπὸ τὸ δάπεδον τοῦ διαδρόμου Α ἀπεκαλύφθη σύστημα τριῶν ὀχετῶν, οἱ ὁποῖοι ἐνούμενοι εἰς κοινὴν αὐλάκα εὐρίσκουν διέξοδον διὰ τοῦ Κυκλωπείου τείχους. Εἰς τὸ τοίχωμα τῆς αὐλάκος καὶ εἰς τὴν περιοχὴν τοῦ τείχους, ἐνσφηνωμένον μεταξὺ τῶν ὀγκολίθων, εὐρέθη μέγα μέρος ΥΕ III Α-2 κυπελλοσχήμου, διώτου σκύφου ἐπὶ χαμηλοῦ, πλατέος ποδὸς ἔχοντος καὶ τὴν ἐξωτερικὴν καὶ τὴν ἐσωτερικὴν ἐπιφάνειαν κεκαλυμμένην διὰ ἐρυθροῦ χρώματος. Εἰς τοὺς ἄλλους ὀχετοὺς εὐρέθησαν ὄστρακα ΥΕ IIIB καὶ ἴσως καὶ ΥΕ IIIΓ χρόνων.

Πρὸς τοὺς διαδρόμους Α καὶ Β φέρει ἀπὸ τῆς κλιτύος τῆς ἀκροπόλεως, ἦτοι ἀπὸ Νότου πρὸς Βορρᾶν, δρομίσκος, μικρὸν μόνον μέρος τοῦ ὁποίου ἀπεκαλύφθη. Ὁ δρομίσκος κατέληγεν εἰς πλατύσκαλον, διὰ τοῦ ὁποίου κατέρχεται τις εἰς τὸν διάδρομον Α πρὸς Ἀνατολὰς καὶ εἰς τὸν διάδρομον Β πρὸς Δυσμᾶς.

Ἀμέσως πρὸς Δυσμᾶς τοῦ διαδρόμου Β καὶ εἰς χαμηλότερον ἐπίπεδον ἀπεκαλύψαμεν τὸν διάδρομον Γ, μέσου πλάτους 1.35 μ. Μέγα μέρος τοῦ διαδρόμου τούτου φαίνεται ὅτι εἶχεν ἀνασκάψει ὁ ΤΣΟΥΝΤΑΣ καὶ τὸ κατέχωσε πάλιν. Τὸ δάπεδον τοῦ διαδρόμου αὐτοῦ δὲν ἀπεκαλύφθη ἂν καὶ ἐσκάψαμεν μέχρι βάθους 1.50 μ. ἀπὸ τῆς κορυφῆς τοῦ τοίχου του. Τὸ ἀνατολικὸν του ἄκρον διακόπτεται ὑπὸ τοῖχον, οἱ χρόνοι τοῦ ὁποίου δὲν καθωρίσθησαν εἰσέτι. Ὁ βόρειος τοῖχος τοῦ διαδρόμου ὑποβαστάζει ἄνδηρον, τὸ ὁποῖον βαίνει παραλλήλως πρὸς τὸ τεῖχος, στενούμενον ὅμως ἀπὸ Δυσμῶν

πρὸς Ἀνατολᾶς. Διὰ τοῦ ἀνδῆρου τούτου φαίνεται ὅτι εἰσῆρχοντο εἰς δωμάτια ἰδρυμένα εἰς τὸ πλάτος τοῦ τείχους. Τὰ δωμάτια αὐτὰ δυστυχῶς δὲν διεσώθησαν, διότι τὸ τμήμα τοῦτο τοῦ τείχους εἶχε καταρρεύσει. Διεσώθη μόνον κατώφλιον ἐκ κροκαλοπαγοῦς λίθου εἰς τὴν θέσιν του καὶ τοῦτο ὑποδεικνύει ὅτι δωμάτια πιθανῶς ὑπῆρχον κάποτε. Ἄλλως τε τὸ ἀνδρῶν ἐπίσης ὑποδεικνύει τὴν ὑπαρξιν τοιούτων δωματίων.

Καὶ ὁ νότιος τοῖχος τοῦ διαδρόμου Γ ὑπεβάσταζε πλατὺ ἀνδρῶν (πίν. 60α), τὸ ὁποῖον φαίνεται ὅτι ἔφερεν εἰς δωμάτια. Ἐν δωματίον ἀνεσκάφη μερικῶς καὶ δύο ἕτερα διακρίνονται πέραν τοῦ διαδρόμου Γ καὶ κατὰ τὴν νοτιᾶν πλευρᾶν τοῦ διαδρόμου Β. Τὸ ἀνασκαφὴν μερικῶς δωματίον φαίνεται ὅτι εἶχε σκαφή προγενεστέρως ὑπὸ τοῦ ΤΣΟΥΝΤΑ μέχρι βάθους 1 μ. ἀπὸ τῆς κορυφῆς τοῦ βράχου, ὁ ὁποῖος ἀποτελεῖ μέρος τοῦ νοτίου τοίχου τοῦ δωματίου, καὶ διὰ τοῦτο ἡ ἐπίχωσις μέχρι τοῦ βάθους ἐκείνου ἦτο τεταραγμένη. Ἀπὸ βάθους 1 μ. μέχρις 1.20 μ. ἡ ἐπίχωσις ἐξακριβώζετο ὑπὸ ὄστράκων Ἑλληνιστικῶν χρόνων. Φαίνεται δ' ὅτι καὶ εἰς τὴν ἐπίχωσιν τὴν ὁποίαν ἔσκαψεν ὁ ΤΣΟΥΝΤΑΣ τὰ ὄστρακα ἦσαν Ἑλληνιστικά, διὰ τοῦτο ὁ ἀείμνηστος διδάσκαλος ἐσταμάτησε τὴν σκαφήν του κατὰ τὸ σημεῖον ἐκεῖνο. Κάτω ὅμως τοῦ βάθους 1.25 μ. ἡ ἐπίχωσις ἦτο καθαρῶς μυκηναϊκή. Μεταξὺ βάθους 1.20 καὶ 1.30 μ. ἀνεκαλύφθη στρώμα καθαρῶς χύματος καὶ πηλοῦ, προφανῶς σουρώματα, μηδὲν περιέχον. Κάτω τοῦ 1.30 μ. ἀνεύρομεν στρώμα μυκηναϊκῶν ὄστράκων μέσου πάχους 0.12 μ. κάτω δ' αὐτοῦ τὸ δάπεδον τοῦ δωματίου. Ἐπὶ τοῦ δαπέδου αὐτοῦ μεταξὺ ὄστράκων, προφανῶς καταπεσόντων ἀγγείων, εὐρέθη μοναδικὸν πήλινον εἰδῶλιον, ὕψους 0.18 μ., ποικίλως κεκοσμημένον (πίν. 60β καὶ 61α). Δυστυχῶς τὸ πρόσωπον ἀπὸ τῆς ρινὸς καὶ τὸ κρανίον δὲν διεσώθησαν. Εἶναι νομίζω προφανές ὅτι τὸ εἰδῶλιον μετὰ τῶν ἀγγείων εἶχε καταπέσει ἀνωθεν. Παρὰ τὴν ρίζαν τοῦ νοτίου τοίχου τοῦ δωματίου ἀνεκαλύφθη λεκάνη ἐκ τραχίτου λίθου ἔχουσα προχοήν καὶ ἰσοταμένη ἐπὶ τριῶν ποδῶν. Δύναται τις νὰ ὑποθέσῃ ὅτι εἶχε λατρευτικὴν χρῆσιν. Παρ' αὐτὴν ἀνευρέθησαν δύο ψευδόστομοι ἀμφορεῖς καὶ πλῆθος ὄστράκων. Μεταξὺ αὐτῶν καταλέγεται καὶ ὄστρακον, διώτου σκύφου πιθανῶς, ἀναγομένου εἰς τὸ δεύτερον ἥμισυ τῆς ΥΕ ΠΙΒ περιόδου, ἴσως δὲ καὶ εἰς τὸ τέλος τῆς, τὸ ὁποῖον φέρει γραπτὴν ἐπιγραφὴν ἀποτελουμένην ἐκ τριῶν στοιχείων τῆς γραμμικῆς γραφῆς Β (πίν. 61β). Εἰς τὴν ἀνωθεν τοῦ δαπέδου ἐπίχωσιν εὐρέθησαν κοσμήματα ἐξ ἐλεφαντοστοῦ, πέντε στορογγύλαι ψῆφοι ἐξ ἡλέκτρου, ψηφίδες ἐξ ὑελομάζης, μία ἐκ φαγεντιανῆς, πολλὰ μικροσκοπικὰ ψηφίδες, ψήγματα χρυσοῦ, μικρὸς χρυσοῦς ρόδαξ, ὧς καὶ πολλὰ μικρὰ τεμάχια τοιχογραφῶν. Ἐπὶ ἐνὸς τούτων διακρίνεται καλῶς παράστασις λαιμοῦ καὶ ὤμου ἀνδρὸς ὧς καὶ μακροὶ πλόκαμοι τῆς κόμης του.

Πρὸς Δυσμὰς τοῦ διαδρόμου Γ ἀπεκαλύψαμεν τὸν διάδρομον Δ ἰδρυμένον κατὰ μῆκος τοῦ τείχους, τὸ ὁποῖον εἰς τὸ σημεῖον τοῦτο καμπυλοῦται ἰσχυρῶς. Τὸ δυτικὸν ἄκρον τοῦ διαδρόμου εἶχε διακοπῆ ἀπὸ τοίχου κατὰ τοὺς Ἑλληνιστικοὺς χρόνους. Εἰς τὸ ἀνατολικὸν του ἄκρον ἀπεκαλύψαμεν τὸ 1961 καὶ πάλιν τὸ 1962 κλίμακα, τὴν ὁποίαν εἶχεν ἀνασκάψει προηγουμένως καὶ καταχώσει ὁ ΤΣΟΥΝΤΑΣ (πίν. 63α). Δέκα τρεῖς βαθμίδες τῆς κλίμακος αὐτῆς διεσώθησαν καὶ διὰ ταύτης προφανῶς ἀνήρχοντο εἰς τὸ ἄνδρον τὸ ὑποβασταζόμενον ὑπὸ τοῦ βορείου τοίχου τοῦ διαδρόμου Γ. Κατὰ μῆκος τῆς νοτίας καμπύλης πλευρᾶς τοῦ διαδρόμου Δ ἀπεκαλύφθη δωμάτιον, τὸ δυτικὸν τμήμα τοῦ ὁποίου εἶχε διαταραχθῆ κατὰ τὴν κατασκευὴν τοῦ Ἑλληνιστικοῦ τοίχου τοῦ διακόπτοντος τὸν διάδρομον Δ. Τὸ ἀνατολικὸν του τμήμα ὅμως διετήρησε τὴν μυκηναϊκὴν του ἐπιχώσιν καὶ δάπεδον καὶ ἐκ τούτων ἀπεκομίσαμεν πλῆθος ὀστράκων, τὰ ὁποῖα, ὡς καὶ εἰς τὸ δωμάτιον τοῦ διαδρόμου Γ, ἀπετέλουν στρώμα 0.15 μ. Καὶ τὰ ὄστρακα αὐτὰ ἀνάγονται εἰς τὸ δεύτερον ἡμισυ τῆς ΥΕ ΠΙΒ περιόδου.

Προσεκτικὴ μελέτη τῶν διαδρόμων καὶ τῶν δωματίων τῆς περιοχῆς αὐτῆς τοῦ Βορείου Κυκλωπείου τείχους, ἡ ἀρχὴ τῆς ὁποίας εἶναι περὶ τὰ 55 μέτρα πρὸς Βορρᾶν τοῦ δυτικοῦ ἄκρου τοῦ τείχους τούτου, θὰ ἀποδείξῃ ὅτι τὰ κτίσματα αὐτὰ δὲν ἀπετέλουν μέρος τοῦ ἀρχικοῦ σχεδίου τοῦ τείχους ἀλλ' ὅτι εἶναι μεταγενέστερα κτίσματα προσαρμοσθέντα εἰς τὸ τεῖχος. Εἰς μεταγενεστέρους τῆς ἰδρύσεως τοῦ τείχους χρόνους οἱ μυκηναῖοι κατεσκεύασαν τοὺς διαδρόμους, ἐκοίλαναν τὸ τεῖχος διὰ νὰ ἐξοικονομήσουν τὸν χώρον τῶν δωματίων, τὰ ὁποῖα ἀνεκαλύψαμεν, καὶ ἐδημιούργησαν τὴν σειρὰν τῶν δωματίων, τὰ ὁποῖα διεσώθησαν κατὰ μῆκος τῆς νοτίας πλευρᾶς τῶν διαδρόμων. Δυστυχῶς οὐδὲν στοιχεῖον ὑπελείφθη δυνάμενον νὰ ἐπιτρέψῃ τὸν χαρακτηρισμὸν τῆς στεγάσεως τῶν δωματίων καὶ τῶν διαδρόμων. Διότι νομίζω ὅτι εἶναι ἀδύνατον καὶ νὰ ὑποτεθῆ ὅτι τὰ δωμάτια ἦσαν ἀστεγάστα. Τοῦτο θὰ ἐστέρει τοὺς μυκηναῖους μαχητὰς τῶν ἐπάλξεων, αἱ ὁποῖαι ἐκορύφωνον τὰ μυκηναϊκὰ τεῖχη.

Ὡς πρὸς τὴν χρονολογίαν τῶν κτισμάτων τούτων δυνάμεθα νὰ παρατηρήσωμεν τὰ ἀκόλουθα. Ἐκ τῶν ὀστράκων εἶναι προφανές ὅτι ἰδρῦθησαν κατὰ τὸ δεύτερον ἡμισυ τῆς ΥΕ ΠΙΒ περιόδου, ἴσως δ' εἶναι κατὰ τι μεταγενέστερα τῶν συρίγγων τῆς Τίρυνθος. Φαίνεται ὅμως ὅτι τὰ κτίσματα αὐτὰ παρέμειναν ἐν χρήσει καὶ μέχρι τῶν ΥΕ ΠΙΓ χρόνων, διότι ὄστρακα τῶν χρόνων ἐκείνων εὐρέθησαν εἰς τὰ τμήματα τῆς ἐπιχώσεως, τὴν ὁποίαν εὗρομεν ἀνέπαφον (πίν. 62).

Τὰς ἡμέρας, κατὰ τὰς ὁποίας ὁ δυνατὸς βόρειος ἄνεμος καθίστα ἀδύνατον ἀποτελεσματικὴν ἐργασίαν εἰς τὴν βόρειον κλιτὴν τοῦ λόφου, προέβην δι' ὀλίγων ἐργατῶν εἰς τὸν καθαρισμὸν τοῦ Κυκλωπείου τοίχου, τοῦ



σημειωθέντος υπό του STEFFEN ως «Kyklop. Mauerreste» εις την δυτικήν κλιτύν. Τὸν τοῖχον τοῦτον εἶχεν ἀποκαλύψει μερικῶς ὁ ΤΣΟΥΝΤΑΣ καὶ τὸν ἐδέχθη ὡς ἀναλημματικὸν τοῦ δρόμου, ὁ ὁποῖος ἔφερεν ἀπὸ τῆς μεγάλης ἐπικλινούσης ἀνόδου (ἀπὸ τοῦ Ramp) εἰς τὴν νότιον κλίμακα τοῦ ἀνακτόρου. Τὴν γνώμην αὐτὴν ἐδέχθη καὶ ὁ WACE. Ὁ ἰδικὸς μας καθαρισμὸς ἀπέδειξεν ὅτι ὁ τοῖχος δὲν τερματίζεται κάτωθεν τῆς νοτίου κλίμακος ἢ καὶ μικρὸν μετ' αὐτήν, ἀλλὰ προχωρεῖ πρὸς Ἄνατολὰς εἰς γραμμὴν τεθλασμένην καί, ἀφ' οὗ σχηματίζει τέσσαρας διαδοχικὰς ἔσοχάς, καταλήγει εἰς τὴν ὄφρυν τοῦ λόφου, ὅπου ἄλλοτε θὰ ἴστατο τὸ νότιον Κυκλώπειον τεῖχος (πίν. 63β). Ὁ σκοπὸς τὸν ὁποῖον ἐξυπηρέτει ὁ ἀναλημματικὸς αὐτὸς τοῖχος ἀσφαλῶς δὲν περιορίζετο εἰς τὸ νὰ ὑποβαστάζη τὸν πρὸς τὴν κλίμακα δρόμον. Πιστεύω ὅτι εἶναι ἰδρυμένος ἐπὶ τῆς γραμμῆς, τὴν ὁποῖαν ἠκολούθει τὸ ἀρχικὸν δυτικὸν Κυκλώπειον τεῖχος καί, εἰς ὑστερωτέρους μυκηναϊκοὺς χρόνους, ἐχώριζε μίαν «κάτω πόλιν» ἀπὸ τὴν κυρίως ἀκρόπολιν καὶ τὴν περιοχὴν τοῦ ἀνακτόρου.

#### B. ΕΡΕΥΝΑΙ ΕΚΤΟΣ ΤΗΣ ΑΚΡΟΠΟΛΕΩΣ

Ὁ λόφος τῆς Παναγίτσας, εἰς τὴν νοτιάν κλιτύν τοῦ ὁποῖου εἶναι ἰδρυμένος ὁ Θησαυρὸς τοῦ Ἀτρέως, κατέχει περιόπιον θέσιν εἰς τὴν τοπογραφίαν τῶν Μυκηνῶν. Τὴν νοτιάν κλιτύν τοῦ λόφου τούτου, ἀπὸ τοῦ ἐκκλησιδίου μέχρις ἀποστάσεως 20 μέτρων ἀπὸ τοῦ Θησαυροῦ τοῦ Ἀτρέως, ἐδοκιμάσαμεν δι' ἑπτὰ τάφρων πλάτους 1.50 μ. Αἱ τάφροι αὐταὶ ἀπέδειξαν ὅτι τὸ πλεῖστον μέρος τῆς κλιτύος περικλείει θεμέλια οἰκημάτων τῆς Μυκηναϊκῆς ἐποχῆς. Οὐδὲν κατάλοιπον ἢ καὶ ὄστρακον ἀναγόμενον εἰς Ἑλληνιστικοὺς χρόνους ἀνεύρομεν, τοῦτο δὲ ἀποδεικνύει ὅτι ἡ κλιτύς δὲν κατωκεῖτο εἰς τοὺς ἱστορικοὺς χρόνους. Ἴσως μέρος του νὰ κατεῖχeto ὑπὸ καλλιεργητῶν τῆς γῆς κατὰ τὴν Βυζαντινὴν ἐποχὴν.

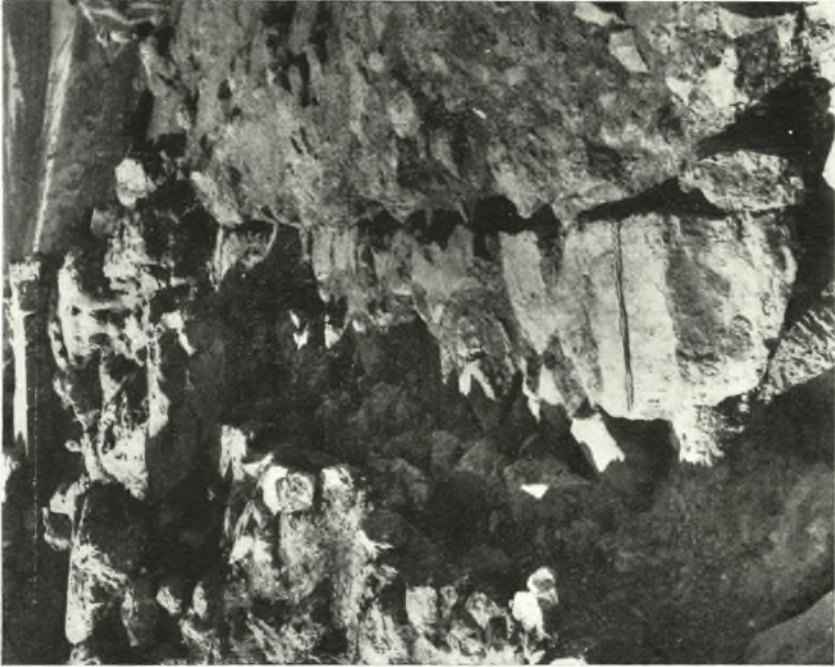
Οὐχὶ μακρὰν τοῦ Θησαυροῦ τοῦ Ἀτρέως καὶ ἀμέσως πρὸς Ἄνατολὰς τοῦ συρματοπλέγματος, τοῦ περικλείοντος τὸν ἀρχαιολογικὸν χώρον, καὶ τῶν πεύκων, πλησίον τῶν ὁποῖων σταθμεύουν τὰ αὐτοκίνητα, ἀπεκαλύψαμεν μέρος μυκηναϊκῆς οἰκίας (πίν. 64α). Μέχρι τοῦδε ἀνεσκάφησαν τρία δωμάτια. Τὰ δύο ἐξ αὐτῶν, ὑπ' ἀριθμὸν 10 καὶ 11, ἔχουν δάπεδον κεκαλυμμένον μὲ τὸ γνωστὸν μυκηναϊκὸν κονίαμα, καὶ ἐπεκονιώνουν διὰ θύρας (πίν. 64β). Τὸ ὑπ' ἀριθμὸν 11 δωμάτιον φαίνεται ὅτι εἶναι τὸ κεντρικὸν δωμάτιον τῆς οἰκίας καὶ ἔχει μῆκος 5.25 μ. καὶ πλάτος 4.40 μ. Εἰς τὸ μέσον περίπου τοῦ δαπέδου τοῦ ἀνευρέθη κυκλικὴ ἀρχικῶς ἐστία διαμέτρου 0.70 μ. περὶ αὐτὴν δὲ θραύσματα ἀγγείων οἰκιακῆς χρήσεως, μεταξὺ τῶν ὁποῖων καταλέγονται τεμάχια σωληνοειδοῦς καπνοδόχης ὁμοιοζύσης πρὸς τοὺς σωλήνας - καπνο-

δόχους τῆς Πύλου, μικροτέρων ὅμως διαστάσεων (ὕψος περίπου 0.40 καὶ διάμετρος ἄνω 0.21 μ.).

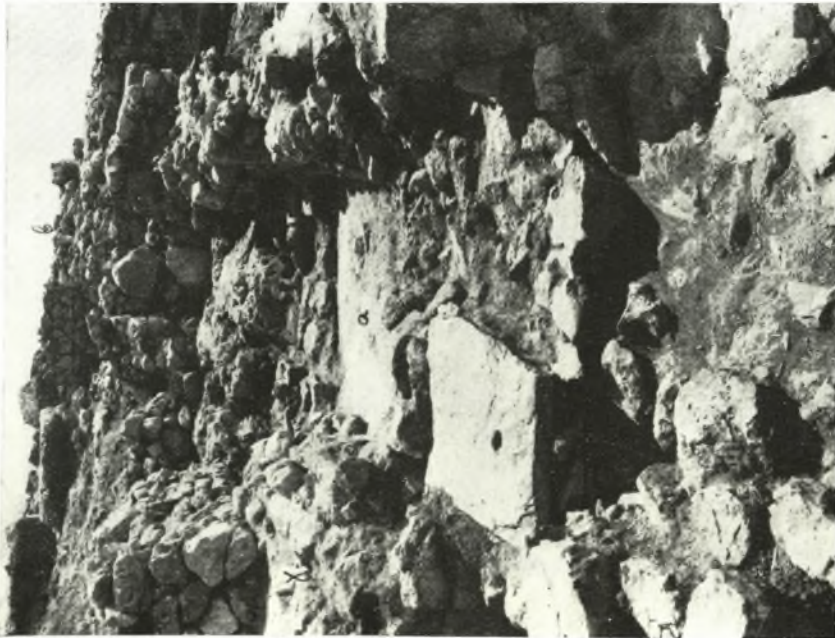
Ἡ θύρα τοῦ δωματίου δὲν εἶναι εἰς τὸν ἄξονά του, ἐπὶ τοῦ καταφλίου τῆς δὲ ἀπεκαλύφθη σκελετὸς γυναικὸς μεσήλικος, ἣ ὁποία προφανῶς ἐπλακώθη ἀπὸ τοὺς καταπεσόντας λίθους τῶν κρημνισθέντων τοίχων. Τὸ οἶκμα φαίνεται ὅτι κατεστράφη βιαίως, ἀλλ' οὐχὶ ὑπὸ πυρκαϊᾶς. Οἱ σωροὶ τῶν λίθων καὶ ἡ θέσις τῶν θραυσθέντων ἀγγείων ὑποβάλλουν τὴν ὑπόθεσιν ὅτι ἡ καταστροφή ἐπῆλθε κατόπιν σεισμικῆς δονήσεως. Τὴν ἀποκάλυψιν τῆς οἰκίας θὰ συνεχίσωμεν τὸ ἐπόμενον ἔτος. Εἶναι ὅμως δυνατὸν νὰ συμπεράνωμεν ὅτι ἡ οἰκία κατεστράφη ὀλίγον πρὸ τῶν μέσων τῆς ΥΕ ΙΙΒ περιόδου. Τὰ ὄστρακα καὶ τὰ ἀγγεῖα, τὰ εὐρεθέντα ἐπὶ τοῦ δαπέδου τοῦ δωματίου ἀρ. 11, ἀνάγουν τὴν καταστροφήν εἰς τοὺς χρόνους τῆς περιόδου ἐκείνης (πίν. 65).

Αὐτὰ ἐν ὀλίγοις ἦσαν τὰ ἀποτελέσματα τῆς ὑπὸ τὴν διεύθυνσίν μου γενομένης ἀνασκαφῆς τοῦ 1962.

ΓΕΩΡΓΙΟΣ Ε. ΜΥΛΩΝΑΣ



β. Ἀκρόπολις Μυκηνῶν. Θεμέλιον ἀρχαιότερου προπύλου.



α. Ὑπολείμματα κλίμακος παρὰ τὴν ΝΑ. γωνίαν τῆς εἰσόδου α. πλατύσκαλον, β. βόρειος διάδρομος τοῦ ἀνακτόρου, γ. πρὸς τὸν βορειοδυτικὸν διάδρομον.



α. Ἀζορόπολις Μυκηνηῶν. Εἴσοδος δωματίων ἀφ. 1 καὶ 2.



β. Βάσις Β-2 εἰς τὴν ἀρχαίαν θέσιν της.



α. Ἀκρόπολις Μυσηγῶν. Αὐτῶρομος Γ.



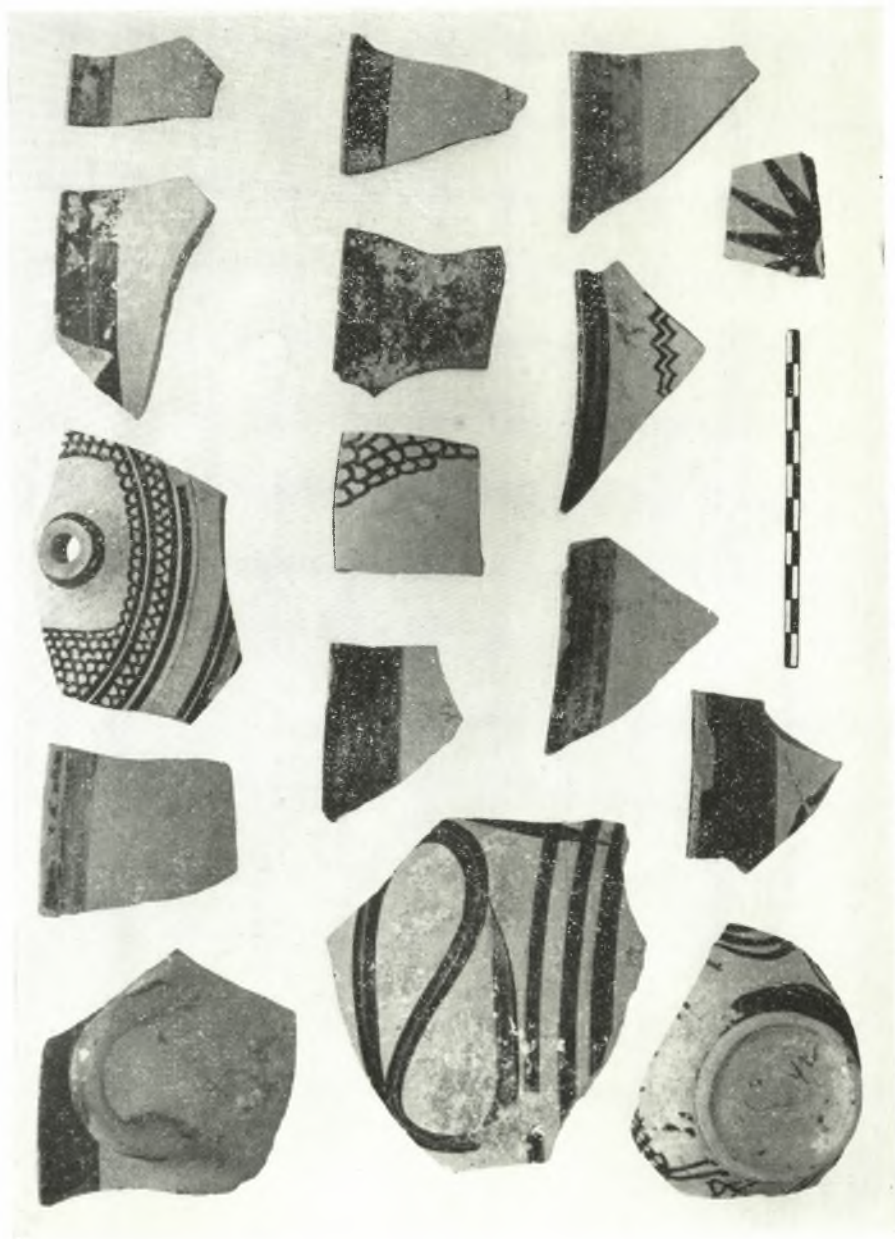
β. Ἀκρόπολις Μυσηγῶν. Εἰδῶλιον κατὰ ζῶραν.



α. Τὸ ἰδῶλιον ὡς διασώζεται



β. Τμήμα διώτου σκύφου φέρον γραπτὴν ἐπιγραφήν.



ΥΕ ΙΙΙΓ ὄστρακα, ἰδίᾳ τὰ ὑπ' ἀριθ. 3, 6, 8 κλπ.



α. Ἀκρόπολις Μυκηνῶν. Κλίμαξ διαδρόμου Δ.



β. Ἐσοχαί νοτίου ἀναλημματικοῦ τοίχου.





α. Θέσις τῆς οἰκίας Η εἰς τὸν λόφον τῆς Παναγίτσας.



β. Δωμάτια ὑπ' ἀριθ. 10 καὶ 11.



α. Ποτήριον ἐκ τοῦ ὑπ' ἀριθ. 11  
δοματίου (ῦψ. 0.16 μ.).



β. Εὐρήματα περὶ τὴν ἐστίαν τοῦ ὑπ' ἀριθ. 11  
δοματίου καὶ σχελετός εἰς τὸ ἄνοιγμα τῆς θύρας του.