

Ἡ συνέχισις τῆς ἀνασκαφῆς εἰς τὰς Φθιώτιδας Θήβας (Νέαν Ἀγχίαλον) ἀνετέθη κατὰ τὸ ἔτος 1962, ὑπὸ τῆς Ἀρχαιολογικῆς Ἑταιρείας, ἀπὸ κοινοῦ εἰς τὸν καθηγητὴν κ. ΓΕΩΡΓΙΟΝ ΣΩΤΗΡΙΟΥ καὶ τὸν ἐπιμελητὴν Βυζαντινῶν Ἀρχαιοτήτων κ. ΠΑΥΛΟΝ ΛΑΖΑΡΙΔΗΝ. Τοῦ κ. ΣΩΤΗΡΙΟΥ ὅμως μὴ δυνηθέντος, λόγῳ ἀσθενείας, νὰ μεταβῆ εἰς Νέαν Ἀγχίαλον, διενήργησε τὴν ἀνασκαφὴν μόνον ὁ ὑπογράφων.

Σκοπὸς τῶν ἐργασιῶν ὑπῆρξεν, ἀφ' ἑνὸς μὲν ἡ ἀπαλλαγὴ ἐκ τοῦ μεγάλου ὄγκου τῶν χωμάτων τοῦ χώρου, τοῦ ἀποκαλυφθέντος ἐν μέρει κατὰ τὸ παρελθὸν ἔτος κοσμοικῷ κτίσματος ὑπὸ τὸν λόφον τῆς Πυράσου (πίν. 14α), ἀφ' ἑτέρου δὲ ἡ διερεύνησις τῶν ἐρειπίων τοῦ κτίσματος τούτου πρὸς καθορισμὸν τῶν χρονικῶν περιόδων καὶ τῆς κτηριακῆς συγκροτήσεως αὐτοῦ.

Τὸ πρῶτον μέρος τοῦ ὡς ἄνω τεθέντος σκοποῦ ἐπετεύχθη διὰ τῆς ἀπομακρύνσεως σημαντικοῦ ὄγκου ἐπιχώσεως ὕψους 1.80 - 2.20 μ. ἐκ τῶν χώρων : πρὸ τῆς κλίμακος (πίν. 14β), πρὸ τοῦ τοίχου I, βορείως τῆς κιονοστοιχίας Λ<sub>1</sub>, ἀνατολικῶς τῶν τοίχων Κ<sub>2</sub> καὶ Κ<sub>3</sub>, βορείως τοῦ τοίχου Λ<sub>2</sub> καὶ κατὰ μῆκος τοῦ τοίχου Λ<sub>3</sub> καὶ εἰς θέσιν Β (εἰκ. 1, κάτωψις).

Κατὰ τὴν ἀποχωμάτωσιν ἦλθον εἰς φῶς νέα τμήματα τοῦ κτίσματος, τὰ ὁποῖα σημειοῦνται ἐν τῇ κατόψει (εἰκ. 1) διὰ παχείας γραμμῆς.

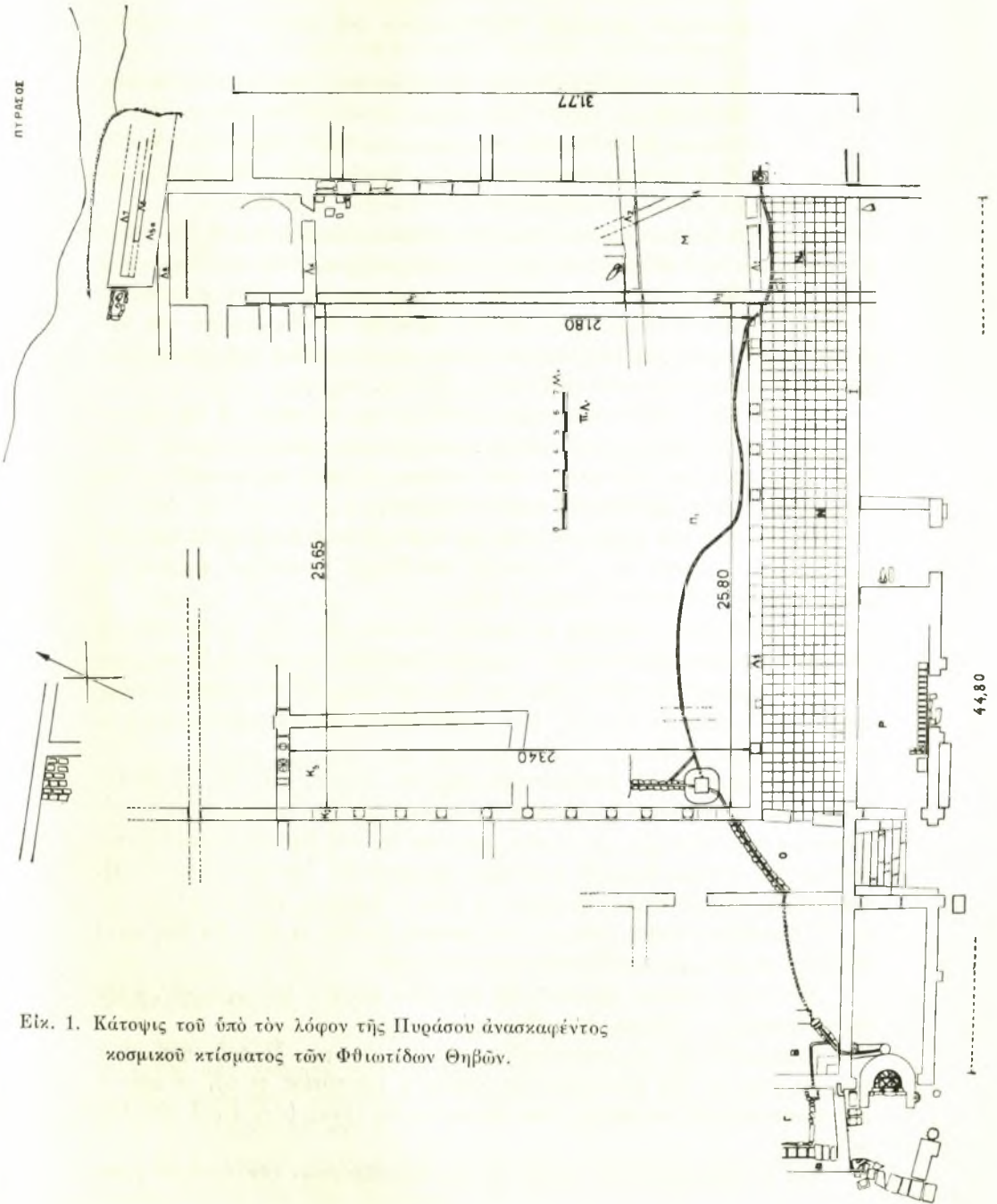
Οὕτω, ἀπεκαλύφθη ὁ νότιος τοῖχος τοῦ πρὸ τοῦ τοίχου I διαμερίσματος Ρ (μῆκος 15.25 μ.), τοῦ χωριζομένου εἰς δύο δωμάτια. Ὁ ἀποκαλυφθεὶς τοῖχος ἀνελύετο εἰς μεγάλα τόξα, κατεσκευασμένα δι' ὀπτῶν πλίνθων (διαστ. 0.30 × 0.30 × 0.04 — 0.05) καὶ ἴσου πάχους συνδετικοῦ μείγματος ἕξ ἀσβέστου καὶ χονδρῆς ἄμμου μεταξὺ αὐτῶν.

Τὰ καταπεσόντα τμήματα τῶν τόξων τούτων μὲ διατηρουμένας εἰσέτι τὰς γεννήσεις τῶν τόξων εὐρέθησαν εἰς συμπαγεῖς μάζας πρὸ τοῦ τοίχου (πίν. 15α).

Ἐτερα ὅμοια τόξα διεπιστώθη ὅτι ὑψοῦντο ἐπὶ τῶν ἀποκαλυφθεισῶν παραστάδων τῆς κλίμακος (πίν. 14β καὶ 15β).

Τὸ δυτικὸν δωμάτιον τοῦ διαμερίσματος Ρ συνεκινῶναι μετὰ τῆς κλίμακος διὰ θύρας (πίν. 16β), τὸ δάπεδον δὲ αὐτοῦ ἦτο ἐπεστρωμένον διὰ πηλίνων πλακῶν (διαστ. 0.38 × 0.28 μ.) (πίν. 16α).

Κατὰ μῆκος τῆς ἐξωτερικῆς πλευρᾶς τοῦ νοτίου τοίχου τοῦ διαμερί-



Ειγ. 1. Κάτοπις του ύπό τόν λόφον τής Πυράσου άνασκαφέντος  
κοσμικοῦ κτίσματος τών Φθιωτίδων Θηβῶν.

σματος Ρ ἀπεκαλύφθη πεζούλιον ἐπενδεδυμένον διὰ μεγάλων μαρμαρίνων πλακῶν (πίν. 17γ).

Εἰς τὸ ἀνατολικὸν δωμάτιον τοῦ διαμερίσματος εὐρέθῃ δῆξυπύθμενος ἀμφορεὺς μὲ ὄστᾶ βρέφους (πίν. 17β) καὶ παρ' αὐτὸν δύο νομίσματα Βανδάλων. Εἰς τὸν αὐτὸν χῶρον εὐρέθῃ τετράγωνον σταθμὸν ἀξίας δύο οὐγγιῶν (4<sup>ος</sup> αἰ. μ. Χ.), ἐν ὑστερορωμαϊκὸν νόμισμα ὁμοίως τοῦ 4<sup>ου</sup> αἰῶνος μ. Χ. καὶ ἐν νόμισμα τοῦ Κωνσταντίνου τοῦ Β' (337·361 μ. Χ.).

Τὸ τελευταῖον τοῦτο εἶναι χαλκοῦν ἀσάριον, φέρον ἐπὶ μὲν τῆς ὄψεως τὴν προτομὴν τοῦ Αὐτοκράτορος μετὰ διαδήματος καὶ εἰς τὸ ἔξεργον τὴν ἐπιγραφὴν «DN CONSTANTINVS PF AVG» εἰς δὲ τὴν ὀπισθίαν ὄψιν στρατιώτην διατρυσπῶντα διὰ τοῦ δόρατος ἔφιππον ἔχθρον καὶ τὴν ἐπιγραφὴν «FEL TEMP REPARATIO καὶ SMNA». Προέρχεται ἐκ τοῦ νομισματοκοπέου τῆς Νικομηδείας καὶ ἐκόπη μεταξὺ τῶν ἐτῶν 348-361 μ. Χ. (πίν. 18, α).

Εἰς τὸν χῶρον Π<sub>1</sub> ἀπεκαλύφθη καθ' ὄλον του τὸ μῆκος ὁ ἐκ πηλίνων σωλήνων ἀγωγός, ὅστις πρὸς Δυσμὰς καταλήγει εἰς φρεάτιον κτιστὸν (βάθος 1.50 μ.) παρὰ τὴν γωνίαν τῶν τοίχων Κ<sub>2</sub> καὶ Λ<sub>1</sub>, ὁ πυθμὴν τοῦ ὁποίου εἶναι ἐπεστρωμένος διὰ πηλίνων πλακῶν.

Ὁλίγον πρὸ τοῦ φρεατίου ὁ ἀγωγός διακλαδοῦται καὶ ἐνοῦται μεθ' ἐτέρου ἀγωγοῦ, κτιστοῦ, ὅστις ἐρχόμενος ἀπὸ Βορρᾶ καταλήγει εἰς τὴν βορείαν πλευρὰν τοῦ φρεατίου (πίν. 17α).

Ἐτερος ἀγωγός, κτιστὸς καὶ αὐτός, ἐκκινῶν ἀπὸ τῆς νοτίας πλευρᾶς τοῦ φρεατίου διαπερᾶ τὸν τοῖχον Κ<sub>2</sub>, διασχίζει λοξῶς τὸν χῶρον Ο καὶ συνεχίζει τὴν πορείαν του πρὸς Δυσμὰς, ἵνα καταλήξῃ εἰς τὰ δυτικὰ διαμερίσματα τοῦ κτίσματος Β καὶ Γ (εἰκ. 1, κάτωψις), ἔνθα διακλαδοῦμενος τελευτᾷ εἰς τρία φρεάτια.

Ὁ ἐν τῷ χώρῳ Π<sub>1</sub> ἀποκαλυφθεὶς πῆλινος ἀγωγός (βλ. Τὸ Ἔργον τῆς Ἀρχ. Ἐτ. κατὰ τὸ 1961, εἰκ. 64) κατὰ τὴν πρὸς Ἀνατολὰς πορείαν του, διαπερᾶ τὸν τοῖχον Λ<sub>1</sub>, τὸν ὁποῖον κατέστρεψε, καὶ ὑπὸ τὸ πλακόστρωτον δάπεδον τῆς νοτίας στοᾶς Ν καταλήγει εἰς φρεάτιον προσκεκολλημένον εἰς τὴν ἔξωτερικὴν πλευρὰν τοῦ τοίχου Λ (εἰκ. 1 καὶ πίν. 19α καὶ 21).

Τὸ φρεάτιον τοῦτο (πίν. 21β) σῆγκεται ἐκ δύο μερῶν. Τὸ ἄνω εἶναι κτιστόν, τὸ κάτω εἶναι εἰς πεπλατυσμένους πίθος.

Δύο ἕτεροι ἀγωγοὶ ἐκκινοῦν ἐκ τοῦ κάτω μέρους τοῦ φρεατίου, ὁ εἰς πρὸς Ἀνατολὰς, ὁ ἕτερος πρὸς Βορρᾶν.

Σημειωτέον ὅτι ὁ ἀποκαλυφθεὶς πῆλινος ἀγωγός ἐτοποθετήθη μετὰ τὴν κατασκευὴν τοῦ πλακοστρώτου δαπέδου τῆς νοτίας στοᾶς, τὸ ὁποῖον καὶ κατεστράφη εἰς τὸ μέρος, ἔνθα ἐτοποθετήθη οὗτος (εἰκ. 1 καὶ πίν. 19α καὶ 21α).

Κατὰ διαστήματα εἰς σωλὴν ἐκ τῶν ἀποτελούντων τὸν ἀγωγὸν φέρει

στρογγύλην ὀπὴν πρὸς τὰ ἄνω μετὰ πηλίνου καλύμματος. Διὰ τῆς ὀπῆς ταύτης ἐγένετο ὁ καθαρισμὸς τοῦ ἀγωγοῦ (πίν. 19α).

Κατὰ τὴν ἀποχωμάτωσιν εἰς τὸν Τομέα Π<sub>1</sub> εὐρέθησαν εἰς βάθος 1.00 μ. : νόμισμα τοῦ Ἰουστινιανοῦ Α' (527 - 565 μ. Χ.) καὶ χαμηλότερον εἰς βάθος 1.20 - 1.50 μ. ἀσσάριον τοῦ Κωνσταντίου τοῦ Β' (337 - 361 μ. Χ.).

Ἐκ τούτων τὸ μὲν ἀσσάριον εἶναι ὅμοιον μὲ τὸ περιγραφέν ἄνωτέρω (πίν. 18, β), τὸ δὲ νόμισμα τοῦ Ἰουστινιανοῦ εἶναι Δεκανοῦμιον ἐκ τοῦ νομισματοκοπέου τῆς Θεσσαλονίκης, φέρον εἰς τὴν ὄψιν τὴν προτομὴν τοῦ αὐτοκράτορος ἐστραμμένον πρὸς τὰ δεξιὰ καὶ τὴν ἐπιγραφὴν *DNIVSTINIANVS PP AVGV*, εἰς τὴν ὀπισθίαν δὲ ὄψιν τὰ γράμματα *AISP* καὶ *TES* (πίν. 18, γ).

Συνεχίσθη ἡ πρὸς Βορρᾶν ἀποκάλυψις τοῦ τοίχου Λ<sub>3</sub> τῆς Ἀνατολικῆς στοᾶς, ὁ ὁποῖος εἰς μῆκος 15.50 μ. συναντᾷ ἕτερον τοῖχον κάθετον, τὸν Λ<sub>4</sub>, μετὰ τοῦ ὁποῖου ὁμως δὲν ἐνοῦται ὀργανικῶς (πίν. 19β).

Εἰς βάθος 0.70 μ. εὐρέθη νόμισμα τοῦ Ἰουστινιανοῦ τοῦ Α' (527 - 565 μ. Χ.). Τοῦτο εἶναι Δεκανοῦμιον, ὡς τὸ περιγραφέν ἄνωτέρω (πίν. 18, δ).

Εἰς τὸν Τομέα Κ<sub>3</sub> ἀπεκαλύφθη ἡ πρὸς Ἀνατολὰς συνέχισις τοῦ τοίχου τούτου, ὅστις εἰς ἀπόστασιν 4.00 μ. διασταυροῦται μεθ' ἑτέρου βαίνοντος πρὸς Νότον (εἰκ. 1).

Ἐπὶ τῆς ἐπιφανείας τοῦ μεγάλου μαρμαρίνου δόμου τοῦ Κ<sub>3</sub> ἔχει χαραχθῆ κύκλος μετὰ 8 ἀκτίνων, τὸ γνωστὸν πιθανῶς παιγνίδιον (ντριλλία) τὸ παιζόμενον καὶ σήμερον διὰ χαλίκων. Ὅμοιον σχῆμα εἶναι χαραγμένον ἐπὶ μαρμάρου τῆς βορείου κιονοστοιχείας τῆς παλαιοχριστιανικῆς βασιλικῆς τῆς Ἐλευσίνος (εἰκ. 1 καὶ πίν. 20α).

Εἰς στρῶμα τῆς ἐπιχώσεως βάθους 0.80 - 0.90 μ. εὐρέθησαν :

1) ἀρχαῖον νόμισμα τῆς Λαρίσης (400 - 344 π. Χ.), 2) νόμισμα τοῦ Αὐρηλιανοῦ (270 - 275 μ. Χ.), 3) τοῦ Ἰουστινιανοῦ Α' (527 - 565 μ. Χ.), 4) χαμηλότερον (βάθος 1.05 μ.) νόμισμα ὑστερορρωμαϊκὸν τοῦ τέλους τοῦ 4ου αἰῶνος μ. Χ. καὶ ἔτι χαμηλότερον (βάθος 1.15 - 1.45 μ.), 5) νόμισμα τοῦ Κοινοῦ τῶν Θεσσαλῶν τῆς ἐποχῆς τοῦ Καρακάλλα (198 - 217 μ. Χ.).

1) Τὸ νόμισμα τῆς Λαρίσης εἶναι χαλκοῦν, φέρον ἐπὶ μὲν τῆς ὄψεως τὴν κεφαλὴν τῆς Νύμφης Λαρίσης, ἐπὶ δὲ τῆς ὀπισθίας ὄψεως ἵππον βόσκοντα καὶ τὴν ἐπιγραφὴν *ΛΑΡΙΣΑΙΩΝ* (πίν. 18, ε).

2) Τὸ νόμισμα τοῦ Αὐρηλιανοῦ φέρει ἐπὶ μὲν τῆς ὄψεως τὴν προτομὴν τοῦ αὐτοκράτορος ἀκτινοστεφοῦς μὲ τὴν ἐπιγραφὴν *AVRELIANVS AVGV*, ἐπὶ δὲ τῆς ὀπισθίας ὄψεως τὸν αὐτοκράτορα καὶ τὸν Δία μὲ τὴν ἐπιγραφὴν *IOVIC ON SER* (πίν. 18, στ' ).

3) Τὸ τρίτον νόμισμα τοῦ Ἰουστινιανοῦ εἶναι Δεκανοῦμιον ὡς τὰ περιγραφέντα ἤδη (πίν. 18, ζ).

4) Τὸ τέταρτον νόμισμα εἶναι ἀσσάριον τοῦ Βαλεντινιανοῦ Β' (388 - 393 μ. Χ.). Ἐπὶ τῆς ὄψεως εἰκονίζεται ὁ αὐτοκράτωρ ἐν προτομῇ μετὰ διαδήματος ἐπὶ τῆς ὀπισθίας δὲ ἡ Νίκη βαδίζουσα πρὸς τὰ ἀριστερὰ καὶ σύρουσα αἰχμάλωτον καὶ ἡ ἐπιγραφή SALVS REI PVBLICAE. Ἐκόπη εἰς τὸ νομισματοκοπεῖον τῆς Ἀκυλῆϊας (πίν. 18, η).

5) Τέλος, τὸ πέμπτον νόμισμα εἶναι χαλκοῦν τοῦ Κοινοῦ τῶν Θεσσαλῶν (198 - 217 μ. Χ.). Εἰκονίζεται ἐπὶ μὲν τῆς ὄψεως ἡ κεφαλὴ τοῦ αὐτοκράτορος Καρακάλλα δαρνοστεφοῦς, ἐπὶ τῆς ὀπισθίας δὲ ἡ Ἰτωνία Ἀθηνᾶ μετὰ τῆς ἐπιγραφῆς ΚΟΙΝΟ[Ν] [ΘΕ]ΙCΣΑΛΛΩΝ (πίν. 18, θ).

Κατὰ τὴν πρὸς Βορρᾶν συνέχισιν τοῦ τοίχου Κ<sub>2</sub> εὐρέθη ἕτερος τοῖχος διαφόρου προσανατολισμοῦ (εἰκ. 1).

Κατὰ τὸ δεύτερον στάδιον τοῦ τεθέντος ἐν ἀρχῇ σκοποῦ, ἦτοι τῆς διερευνησεως τῶν ἀποκαλυφθέντων ἐρειπίων διεπιστώθησαν τὰ ἑξῆς:

α'. Ἡ κλίμαξ δὲν ὑπῆρχεν ἀρχικῶς, ἀλλ' ἔγινε μεταγενεστέρως κατὰ τὴν δευτέραν ἢ τὴν τρίτην φάσιν τοῦ κτίσματος, ὑπέστη δὲ ἐν συνεχείᾳ καὶ ἄλλας μετατροπὰς καὶ προσθήκας (εἰκ. 1 καὶ πίν. 14β, 16β).

Εἰς τὴν ἰδίαν θέσιν ἀρχικῶς ἦτο ἰσόπεδος γῶρος τετράπλευρος, ἐκάστη πλευρὰ τοῦ ὁποίου εἶχε τοξωτὸν ἄνοιγμα κατεσκευασμένον δι' ὀπτῶν πλίνθων, ὡς ἐλέχθη ἥδη.

β'. Τὸ πλακόστρωτον δάπεδον τῆς νοτίας στοᾶς Ν ἀποτελεῖ τὸ τρίτον κατὰ σειράν, διότι ὑπ' αὐτὸ εὐρέθησαν δύο ἕτερα δάπεδα τὸ ἐν ἑξ ἔρυσθροῦ χρώματος καὶ ἄμμου, τὸ ἕτερον ἐκ πηλοχώματος (πίν. 20β, 21α καὶ 22α).

Τοῦτο πιστοῦται καὶ ἐκ τῶν δύο στρωμάτων κονιαμάτων ἐπὶ τῆς νοτίας ὄψεως τοῦ τοίχου Λ<sub>1</sub> καὶ τῆς βορείου τοῦ Ι, τὸ νεώτερον τῶν ὁποίων εἶναι παλαιότερον τῆς πλακοστρώσεως, καθ' ὅσον συνεχίζεται καὶ χαμηλότερον ταύτης (πίν. 22β).

γ'. Οἱ τοῖχοι Λ<sub>1</sub> καὶ Ι δὲν εἶναι ἐνιαίας κατασκευῆς, ἀλλ' ἀπετελέσθησαν εἰς διαφόρους ἐποχάς, ὡς δεικνύουν αἱ εἰς πολλὰ σημεῖα κατακόρυφοι διακοπαὶ τούτων καὶ ἡ διάφορος τοιχοποιία.

δ'. Ὁ τοῖχος Λ<sub>2</sub> συνεχίζεται πρὸς Νότον καὶ μετὰ τὸν τοῖχον Λ<sub>1</sub>, ὑπὸ τὸ πλακόστρωτον δάπεδον μέχρι τοῦ τοίχου Ι (εἰκ. 1).

ε'. Ἡ στοὰ Ν (πίν. 21α) ἐκαλύπτετο διὰ ξυλίνης στέγης, ἀποτελουμένης ἐκ δοκῶν πλάτους μέχρι 0.15 μ., καλάμων ἐπὶ τῶν δοκῶν καὶ κεράμων.

Τὰ ἀποτυπώματα τῶν δοκῶν καὶ τῶν καλάμων ὑφίστανται εἰσέτι ἐπὶ τῶν κονιαμάτων τῶν καταπεσόντων ἐκ τῆς στέγης, ἡ ἔσωτερικὴ πλευρὰ τῶν ὁποίων φέρει ζωγραφικὸν διάκοσμον (πίν. 23α).

στ'. Ὁ τοῖχος Λ συνεχίζεται πρὸς Νότον καὶ μετὰ τὸν τοῖχον Ι, ὅστις ὁμοίως συνεχίζεται πρὸς Ἀνατολὰς καὶ μετὰ τὸν τοῖχον Λ (εἰκ. 1).

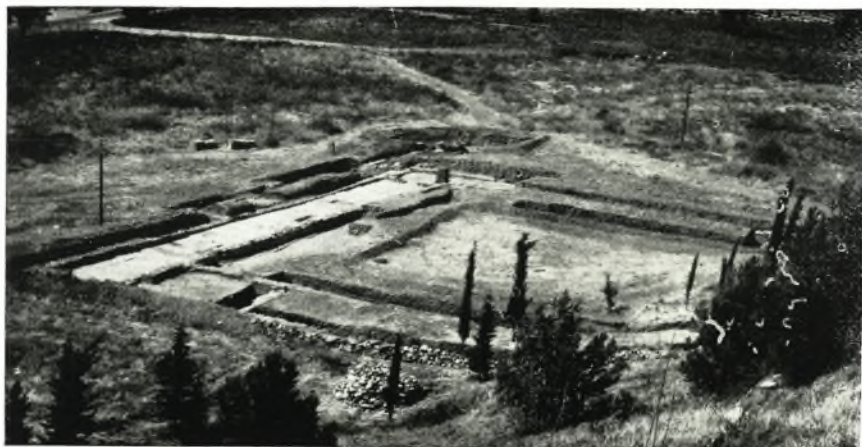
ζ'. Τὸ πλακόστρωτον δάπεδον τῆς στοᾶς Ν (πίν. 21α) θὰ κατεσκευά-

σθη μεταξύ 5ου και 6ου μ. Χ. αιώνας διότι εις τὸ ὑπόστρωμα τούτου εὑρέθησαν βανδαλικά νομίσματα.

η'. Ἐκ τοῦ συγκροτήματος τῶν τοίχων  $\Lambda_{5a}$ ,  $\Lambda_{5a}$ ,  $\Lambda_6$  καὶ  $\Lambda_7$  παλαιότερος εἶναι ὁ τοῖχος  $\Lambda_{5a}$ , ὅστις εἶναι λίαν ἐπιμελημένης κατασκευῆς, φέρει καὶ διάκοσμον δένδρου ἐκ θραυσμάτων κεράμων ἐπὶ τῆς νοτίας πλευρᾶς του, ἡ ὁποία ἀρχικῶς ἦτο ἐλευθέρα (πίν. 23β).

θ'. Ἐκ τῆς παρατιθεμένης κατόψεως καὶ τῶν γενομένων παρατηρήσεων συνάγεται, ὅτι τὰ ἀποκαλυφθέντα εἰρήπια ἀποτελοῦν μέρος μόνον ἑνὸς τεραστίου κτίσματος, τὸ ὁποῖον ἐκτείνεται ὑπὸ τὴν ἐπίχωσιν πρὸς ὕλας τὰς κατευθύνσεις, ἡ ὀλοκληρωτικὴ ἀποκάλυψις τοῦ ὁποίου θὰ εἶναι μεγάλης σημασίας διὰ τὴν γνῶσιν τῶν μνημείων καὶ τῆς Ἱστορίας τῶν Φθιωτίδων Θεβῶν.

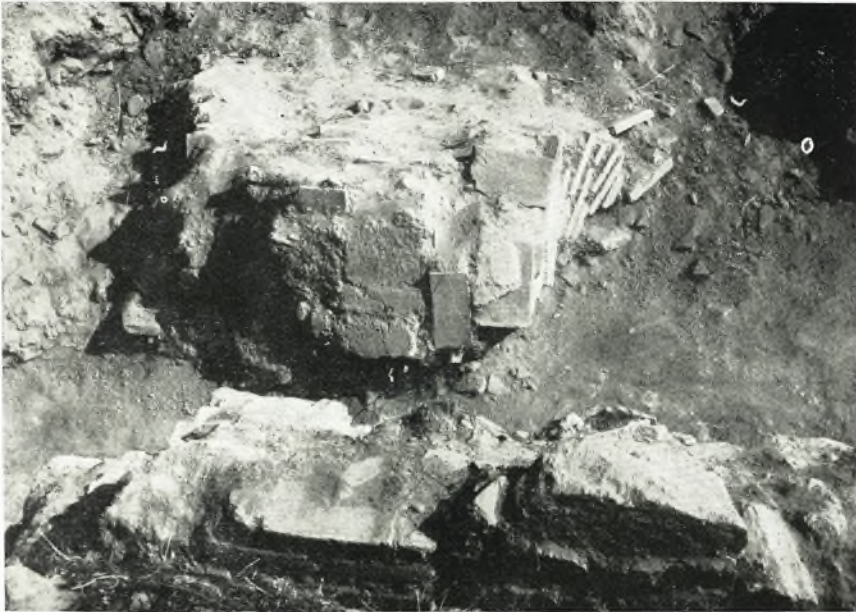
ΠΑΥΛΟΣ ΛΑΖΑΡΙΔΗΣ



α. Γενική άποψις από τοῦ λόφου τῆς Πυράσου.



β. Ἡ κλίμαξ.



α. Τμήματα τῶν τόξων.



β. Λί ἀποκαλυφθεῖσαι παραστάδες τῆς κλίμακος.





α. Τὸ δάπεδον τοῦ διαμερίσματος Ρ.



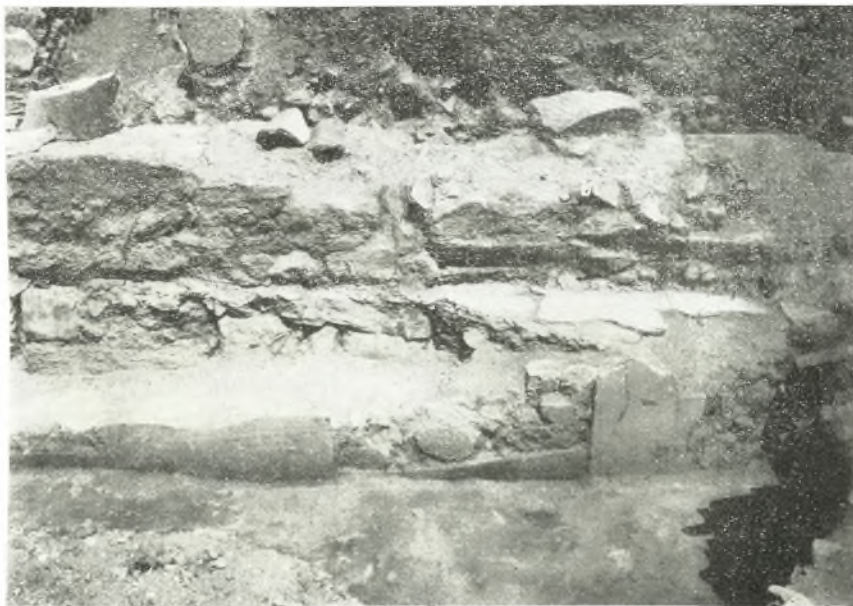
β. Ἡ εἴσοδος τοῦ διαμερίσματος Ρ.



α. Τὸ φρεάτιον καὶ ὁ ἀγωγός.



β. Ταφὴ βρέφους.



γ. Τὸ πρὸ τοῦ νοτίου τοίχου τοῦ διαμερίσματος Ρ πεζοῦλιον.



α



β



γ



δ



ε



ζ



η



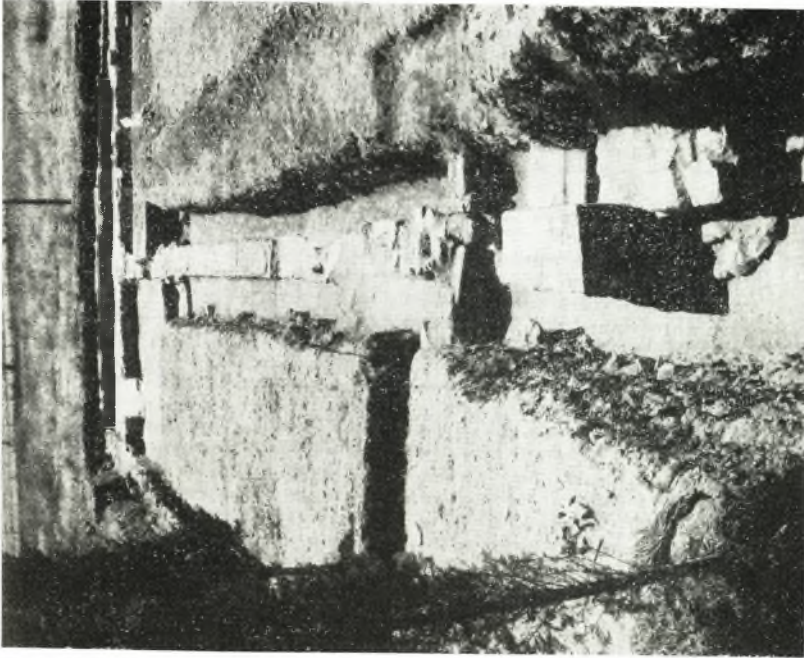
θ



ι



Νομίσματα.



β. Ὁ τοίχος Α<sub>3</sub> ἀπὸ βορρῆς.



α. Τὸ ἀνατολικὸν τμήμα τοῦ ἀγωγοῦ.



α. Ὁ κύκλος με τὰς 8 ἀκτίνιας.



β. Τὰ δάπεδα τῆς νοτίας στοᾶς.



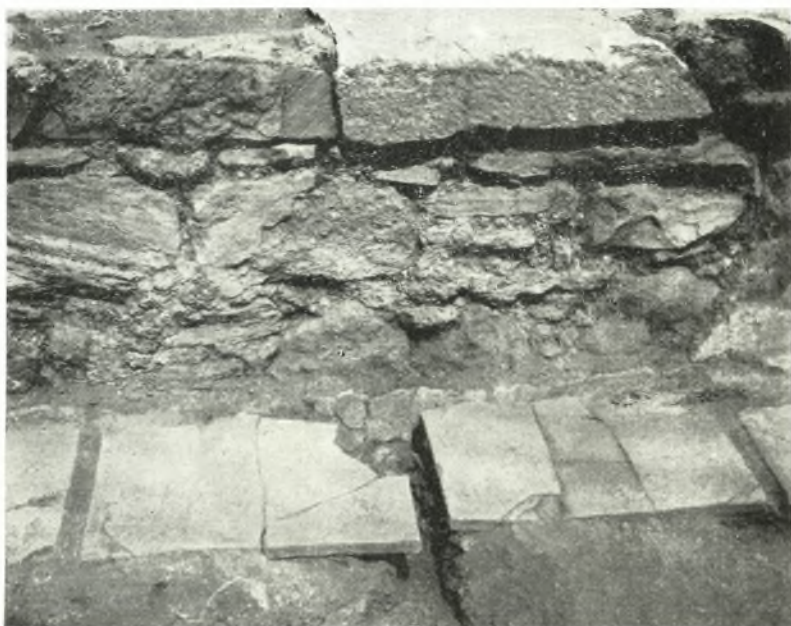
α. Ἐποψὶς τῆς στοᾶς Ν ἀπὸ Ἀνατολῶν.



β. Τὸ φρεάτιον τοῦ τοίχου Α.



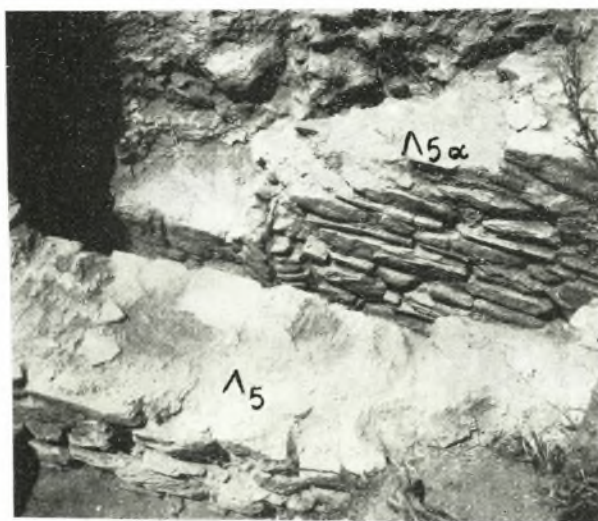
α. Παλαιότερον δάπεδον τῆς νοτίας στοᾶς.



β. Κονιάματα τοῦ τοίχου Ι.



α. Κονιάματα της στέγης της στοάς Ν.



β. Οἱ τοῖχοι Λ<sub>5</sub> καὶ Λ<sub>5α</sub>.