

5. ΑΝΑΣΚΑΦΑΙ ΕΝ ΣΕΣΚΛΩ

Διὰ τοῦ ὑπογράφοντος διενήργησεν ἐφέτος ἡ Ἐταιρεία ἀνασκαφικὰς ἐρεῦνας ἐπὶ τῆς γνωστῆς προϊστορικῆς ἀκροπόλεως τοῦ Σέσκλου, παρὰ τὸν Βόλον. Ὡς γνωστόν, τὴν ἀποκάλυψιν τοῦ μεγάλου αὐτοῦ προϊστορικοῦ κέντρου εἶχεν ἐπιχειρήσει ἡ Ἀρχαιολογικὴ Ἐταιρεία πρὸ ἑξήκοντα καὶ πλέον ἔτων διὰ τοῦ ἀειμνήστου Χρηστοῦ Τσουγντα, ὅστις διὰ τῆς ἐργασίας του ἐκείνης ἐθεμελίωσε τὴν ἔρευναν ἑνὸς ὀλοκλήρου πολιτισμοῦ, τοῦ ἀρχαιότερου νεολιθικοῦ. Μετὰ τὴν ὑποδειγματικὴν δημοσίευσιν τῶν πορισμάτων τοῦ Τσουγντα εἰς τὸ κλασσικὸν ἔργον του «Αἱ προϊστορικαὶ ἀκροπόλεις Διμηνίου καὶ Σέσκλου», τὸ Σέσκλον εἶχε θεωρηθῆ — καὶ δικαίως — ὁ τυπικώτερος σταθμὸς τοῦ ἀρχαιότερου νεολιθικοῦ πολιτισμοῦ καὶ ἀπ' αὐτοῦ ὠνομάσθη διεθνῶς ἡ περίοδος αὐτὴ τῆς ἑλληνικῆς προϊστορίας «Πολιτισμὸς τοῦ Σέσκλου».

Κατὰ τὴν τελευταίαν ὅμως δεκαετίαν, νεώτεραι ἀνασκαφαὶ Γερμανῶν ἐρευνητῶν εἰς τὴν Θεσσαλίαν ἐφαίνοντο ν' ἀνατρέπουν βασικὰ συμπεράσματα τῶν ἐρευνῶν τοῦ Τσουγντα καὶ τοῦ ἀκολουθήσαντος αὐτὸν Α. Wace : Διεπιστώθη δηλ. ἡ ὑπαρξίς εἰς τὰ βαθύτερα στρώματα τῶν ἐπιχώσεων περιόδων ὄλων προγενεστέρων τοῦ κλασσικοῦ «Πολιτισμοῦ τοῦ Σέσκλου» (προκαταρκτικῶς ὠνομάθησαν αἱ περίοδοι αὗται ὑπὸ τοῦ Μιλοϊσίτ : «Vor - Sesklo», «Proto - Sesklo» ἢ «Frühkeramikum»), ἔτι δὲ μᾶλλον, ἀνεκαλύφθη περίοδος, κατὰ τὴν ὁποίαν ἦτο ἄγνωστος ἡ τέχνη τῆς κατασκευῆς ἀγγείων ἐκ πηλοῦ, ἀποκληθεῖσα «Προκεραμική». Τῆς τελευταίας αὐτῆς περιόδου στρώματα ἐπεσημάνθησαν τὸ πρῶτον ἐν Ἑλλάδι τὸ 1956 ἐν Ἀργίσει (ὑπὸ τοῦ Μιλοϊσίτ) καὶ ἐν Σέσκλῳ (ὑπὸ τοῦ γράφοντος) τότε παρατηρήθησαν εἰς τὸ Σέσκλον καὶ στρώματα τῶν πρωιμωτάτων περιόδων τῆς Ἀρχαιότερας Νεολιθικῆς.

Τοιουτοτρόπως ἀνέκυψεν ἡ ἀνάγκη ἐκ νέου ἐρεῦνης τῶν ἐπιχώσεων τοῦ σπουδαιότατου αὐτοῦ προϊστορικοῦ συνοικισμοῦ καὶ εἰς αὐτὸ κυριώτατα ἀπέβλεψεν ἡ ἀνασκαφικὴ ἐργασία τοῦ 1962 : Εἰς τὴν ἐπανεξέτασιν τῆς στρωματογραφίας τῆς ἀκροπόλεως. Διὰ τοῦ τρόπου αὐτοῦ θὰ ἐπετυγχάνετο ὁ ἐκσυγχρονισμὸς τῶν πορισμάτων τοῦ Τσουγντα (τὰ ὁποῖα ὁ ἀνασκάπτων θεωρεῖ κατὰ τὸ πλεῖστον ἰσχύοντα καὶ σήμερον), μὲ τὴν ἐπικουρίαν τῆς συγχρόνου ἀνασκαφικῆς μεθόδου καὶ

ὑπὸ τὸ φῶς τῆς προόδου, τὴν ὁποίαν ἐσημείωσεν εἰς τὸ μεταξὺ ἡ ἔρευνα τῆς προϊστορίας εἰς τὴν Ἑλλάδα καὶ τὴν Ἑγγὺς Ἀνατολήν.

Τὴν ἐπανεξέτασιν τῆς στρωματογραφίας καθίστα ἐπιείγουσαν καὶ ἡ ἐκ τῆς διαβρώσεως σημειουμένη καταστροφή τῶν ἐπιχώσεων καὶ αἱ πτώσεις τμημάτων τῆς ἀκροπόλεως κατὰ τὰ τελευταῖα ἔτη.

Τὰ κυριώτερα πορίσματα τῶν νέων ἐργασιῶν ἔχουν ἐν περιλήψει ὡς ἑξῆς :

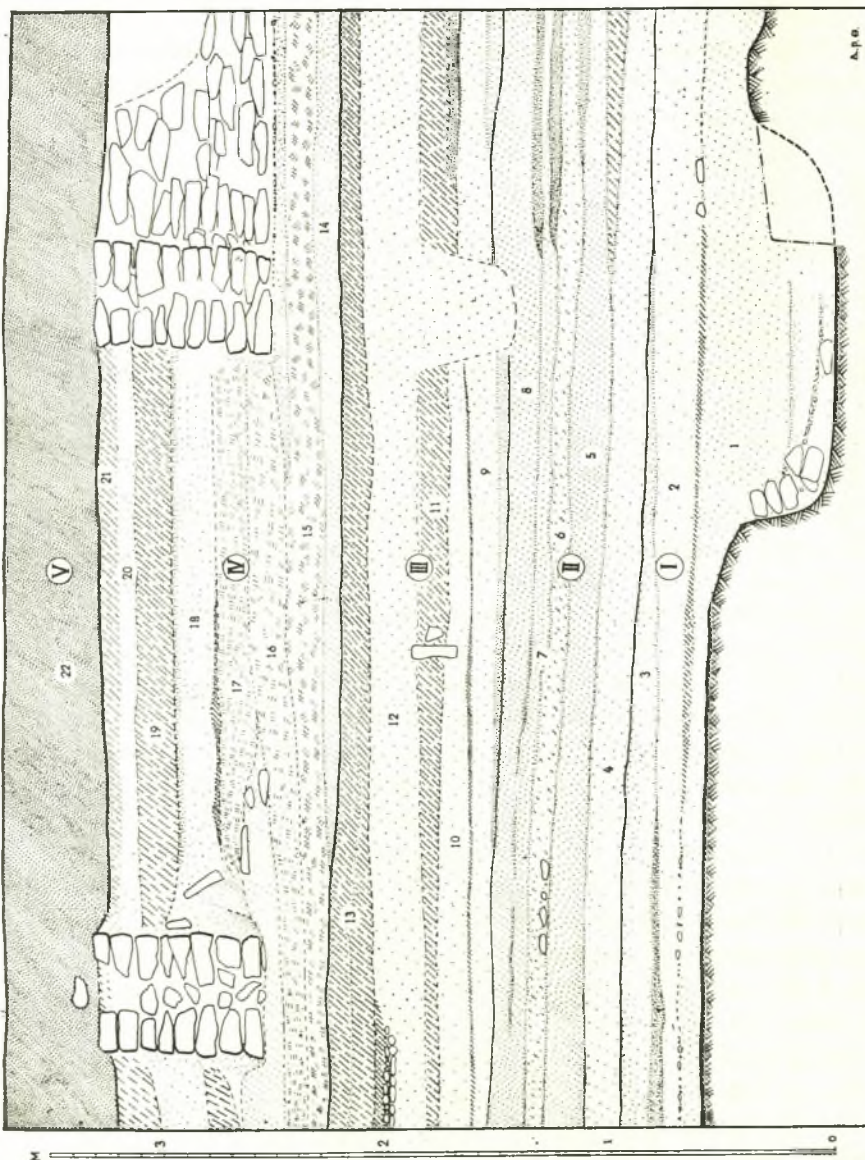
Α'. Στρωματογραφία.

Παχεῖαι ἐπιχώσεις τῆς Ἀρχαιοτέρας Νεολιθικῆς ἡρευνήθησαν διὰ τομῶν καὶ τάφρων κατὰ τὴν βορειοανατολικὴν πλευρὰν τῆς ἀκροπόλεως. Μικρότεραι τομαὶ ἐγίναν εἰς τὸ «διπλοῦν μέγαρον» τῆς περιόδου τοῦ Διμηνίου, εἰς τὴν μεγαροειδῆ οἰκίαν 7 - 8 - 9 τῆς ἀρχαιοτ. νεολιθικῆς καὶ εἰς τὴν σύγχρονον οἰκίαν 38 (βλ. Χ. ΤΣΟΥΝΤΑΝ, Αἱ προϊστ. ἀκροπ. Διμηνίου καὶ Σέσκλου, πίναξ III).

Εἰς ὅλας τὰς τομὰς ἡ στρωματογραφία ἐσχεδιάσθη ὑπὸ κλίμακα 1 : 10 τὰ δὲ γεγόμενα εὐρήματα ἡριθμήθησαν κατὰ στρώσεις καὶ στρώματα.

Ἡ τομὴ τῆς εἰκ. 1 παρέχει εὐκρινῆ εἰκόνα τῆς στρωματογραφίας κατὰ τὸ ΒΑ. ἄκρον τῆς ἀκροπόλεως καὶ δύναται νὰ θεωρηθῆ χαρακτηριστικὴ τῆς διαδοχῆς τῶν στρωμάτων τῆς Ἀρχαιοτέρας Νεολιθικῆς. Εἰς τὸ σημεῖον αὐτὸ ἡ ἐπιχώσις, ἀπὸ τῆς ἐπιφανείας τῆς παλαιᾶς σκαφῆς τοῦ ΤΣΟΥΝΤΑ μέχρι τοῦ στερεοῦ, εἶχε μέγιστον πάχος 4.82 μέτρα. Εἰς τὸ ἀνώτερον πρῶτον μέτρον περιεῖχε λείψανα τῆς ἀρχομένης Χαλκοκρατίας καὶ τῆς περιόδου τοῦ Ραχμανίου, ἔπειτα δὲ ἀρχιτεκτονικὰ λείψανα καὶ κεραμεικὴν τῆς περιόδου τοῦ Διμηνίου (Νεωτέρα Νεολιθικὴ). Τὰ ὑπόλοιπα 3.50 μ. ἀντιπροσωπεύουν τὴν Ἀρχαιοτέραν Νεολιθικὴν. Τὸ ἀνώτερον στρῶμα, πάχους 0.54 μ., (V ἐν τῷ σχεδίῳ) εἶναι μελανόν, ἀποτελεῖται δὲ ἐκ γῆς ἀνθρακούχου, περιεχούσης καὶ τέφραν, εἶναι δηλαδὴ στρῶμα καύσεως, μαρτυροῦν περὶ τῆς βιαίας διὰ πυρὸς καταστροφῆς τοῦ συνοικισμοῦ περὶ τὸ τέλος τῆς ἀρχαιοτέρας Νεολιθικῆς. Τὸ στρῶμα αὐτὸ τῆς καταστροφῆς διεπιστώθη διὰ τομῶν εἰς ἄλλα σημεῖα, ὅτι ἐξετείνετο καθ' ὅλην σχεδὸν τὴν ἔκτασιν τῆς ἀκροπόλεως. Ἀλλὰ οἱ φορεῖς τοῦ πολιτισμοῦ τοῦ Διμηνίου, οἱ ὁποῖοι εἶναι οἱ πιθανώτεροι καταστροφεῖς, δὲν φαίνεται ὅτι ἐγκατεστάθησαν ἀμέσως εἰς τὸ Σέσκλον, τὸ ὁποῖον καὶ ὡς σταθμὸς τῆς νεωτέρας νεολιθικῆς εἶναι ἀπὸ τοὺς σπουδαιότερους («μέγαρον», ὀχυρωματικὸς περίβολος).

Εἰς τὸ ἐπόμενον στρῶμα (IV ἐν τῷ σχεδίῳ), τὸ ὁποῖον εἶναι πολὺ παχύτερον (1.20 μ. περίπου), εὐρέθησαν τοῖχοι λιθοκτίστων κατὰ τὸ θεμέ-



Εἰζ. 1. Τομὴ τῶν ἐπιχώσεων τῆς Ἀρχαιοτέρας Νεολιθικῆς ἐν Σέσκιφ (Τομεὺς 57 - 58).

λιον καὶ τὴν κρηπίδα οἰκημάτων, ἅτινα ἀνήκουν — ὅπως καὶ ἡ ὄλη ἐπίχωσις τοῦ στρώματος αὐτοῦ — εἰς τὴν «Ἀρχαιοτέραν Νεολιθικὴν», ἀκριβέστερον εἰς τὸ τμήμα ἐκεῖνο τῆς περιόδου, τὸ ὁποῖον ἀποκαλεῖται «Πολιτισμὸς τοῦ Σέσκλου». Ἡ μακρὰ αὕτῃ περίοδος χωρίζεται εἰς τρεῖς τοῦλάχιστον φάσεις (ἀλλαγῶ συννητήσομεν καὶ ἀντίστοιχα ἀρχιτεκτονικὰ λείψανα) καί, φυσικά, εἰς πλείονας στρώσεις, ἀποτελουμένας ἄλλοτε ἐκ πηλοῦ ἢ λειψάνων διαλελυμένων ὤμων πλίνθων (στρώσεις 21 - 19 - 17 - 16 καὶ 15 ἐν τῷ σχεδίῳ), ἄλλοτε δὲ ἐκ τεφρωπῆς γῆς (στρ. 20 - 18 - 14). Αἱ τελευταῖαι αὗται στρώσεις, ἀπαρτιθεῖσαι ἐκ τῶν ὑπολειμμάτων τῶν ἐστιῶν ἢ τῶν ἀπορριμμάτων κατοικιῶν, εἶναι πλούσιαι εἰς εὐρήματα. Εἰς τὴν κεραμεικὴν τοῦ στρώματος αὐτοῦ ἐπικρατοῦν τὰ μονόχρωμα ἐρυθρὰ ἀγγεῖα (Α 1) καὶ τὰ γραπτὰ δι' ἐρυθροῦ ἐπὶ ὑπολεύκου ἢ ξανθοῦ βάθους, τοῦ ρυθμοῦ Α ββ τοῦ ΤΣΟΥΝΤΑ. Εἶναι ἡ κεραμεικὴ, ἡ ὁποία συνήθως θεωρεῖται τυπικὴ τῆς «Ἀρχαιοτέρας Νεολιθικῆς».

Ἄλλὰ ἡ ἐπίχωσις συνεχίζεται εἰς βάθος, εἰς δὲ τὸ ἐπόμενον στρώμα (III), τὸ ὁποῖον εἰς τὴν ἀρχαιοτέραν περίοδον πρέπει ἐπίσης νὰ τοποθετηθῆ, ἐπικρατεῖ καθ' ὁλοκληρίαν σχεδὸν μονόχρωμος κεραμεικὴ, διαφόρων ἀποχρώσεων, κυρίως ὅμως καστανή, καστανέρυθρος καὶ ἐρυθρὰ, χονδροειδῆς κατὰ μέγα μέρος.

Τὸ πάχος τοῦ στρώματος (0.67 - 0.78 μ.) μαρτυρεῖ περὶ τῆς μακρᾶς σχετικῶς διαρκείας τῆς περιόδου. Διότι πρέπει νὰ ληφθῆ ὑπ' ὄψιν ὅτι ἐπὶ τῆς κορυφῆς τῆς ἀκροπόλεως δὲν ἦτο εὐχερῆς ὁ σχηματισμὸς παχειῶν ἐπιχώσεων, ὡς εἰς τοὺς πεδινοὺς συνοικισμοὺς. Ἀπετελέσθη δὲ καὶ τὸ στρώμα τοῦτο ἐκ διαδοχικῶν στρώσεων πηλώδους χώματος καὶ τεφροῦ ἐναλλάξ, ὅπως περίπου καὶ τὸ προηγούμενον. Οἰκήματα λιθόκτιστα δὲν παρετηρήθησαν, ἀντιθέτως ὅμως πολλὰ ἐνδείξεις ἐμαρτύρουν περὶ τῆς ἀφθόνου χρήσεως ὤμων πλίνθων εἰς τὴν οἰκοδόμησιν τῶν κατοικιῶν.

Ἀκόμη προγενέστερον εἶναι φυσικὰ τὸ ἀμέσως ἐπόμενον στρώμα (II), τὸ ὁποῖον σαφῶς ὑποδιαιρεῖται εἰς δύο περιόδους (στρ. 4 - 5 ἢ παλαιότερα καὶ στρ. 6 - 7 - 8 ἢ νεωτέρα) καὶ ἔχει πάχος 0.50 - 0.70 μ. Ἐδῶ παύουν αἱ στρώσεις πηλοῦ καὶ ὑπολειμμάτων πλίνθων, τὸ σύνολον δὲ σχεδὸν τῆς ἐπιχώσεως ἀποτελεῖται ἐκ τεφρᾶς γῆς. Ἐξ αὐτοῦ συνάγεται ὅτι τὰ οἰκήματα ἦσαν ἄπλαϊ καλύβαι ἐκ κλάδων καὶ καλάμων ἢ χόρτων. Ἡ νεωτέρα περίοδος (στρ. 6 - 7 - 8) ἀντιπροσωπεύεται εἰς ἄλλο σημεῖον μὲ ἐπίχωσιν πάχους 0.70 μ. καὶ χαρακτηρίζεται ἀπὸ τὴν ἀφθονίαν καλῆς ποιότητος κεραμεικῆς καὶ ἰδίως ἀπὸ τὴν παρουσίαν τῶν πρώτων γραπτῶν ἀγγείων, τὰ ὁποῖα ἀποκαλοῦμεν «πρώμα γραπτὰ».

Ἡ παλαιότερα περίοδος (στρ. 4 - 5) ἀντιπροσωπεύει τὴν ἀρχὴν τῆς κεραμεικῆς, ἡ ὁποία εἶναι τώρα ἀποκλειστικῶς μονόχρωμος. Τῆς περιόδου

αὐτῆς δὲν ἀνεκαλύφθησαν σημαντικοῦ πάχους στρώματα εἰς τὸ Σέσκλον (τὸ μέγιστον πάχος δὲν ὑπερέβαινε οὐδαμοῦ τὰ 0.45 μ.), ἐνῶ εἰς ἄλλους συνοικισμοὺς εὐρέθησαν παχεῖαι ἐπιχώσεις, ἀμέσως ὑπὲρ τὸ στερεὸν ἔδαφος ἢ ὑπεράνω τῶν ἐπιχώσεων τῆς «Προκεραμεικῆς» περιόδου.

Μετὰ τὸ βάθος τῶν 4.00 μ. περίπου ἀπὸ τῆς ἐπιφανείας τῆς παλαιᾶς ἀνασκαφῆς ἡ κεραμεικὴ ἐξ α φ α ν ί ζ ε τ α ι, ἐνῶ ἡ ἐντόνως τεφρὰ ἐπίχωσης συνεχίζεται μέχρι βάθους 4.82 μ. Μικρὰ τεμάχια ἀνθράκων, «μικρολιθικά» ἐργαλεῖα ἀπὸ ὀψιανόν, συνήθως, σπανιώτερον δὲ πυριτόλιθον (πίν. 12β), ὀστέινα ἐργαλεῖα καὶ ἄφθονα ὀστὰ ζώων, κατατεμαχισμένα ὡς ἐπὶ τὸ πλείστον, ἀποτελοῦν τὰ μόνα λείψανα τὰ ὁποῖα συναντῶμεν εἰς τὴν ἐπίχωσιν τῆς περιόδου αὐτῆς, τὴν ὁποῖαν ἀπεκαλέσαμεν «Π ρ ο κ ε ρ α μ ε ι κ ῆ ν Ν ε ο λ ι θ ι κ ῆ ν». Ἡ ἐπίχωσις διαιρεῖται εἰς τρεῖς τοῦλάχιστον στρώσεις (στρ. 1 - 2 - 3) εἰς τὸ σημεῖον τῆς τομῆς, ἐνῶ εἰς ἄλλας παρακειμένας θέσεις ἐφαίνετο μᾶλλον ἐνιαία. Ἀλλαχοῦ πάλιν εὐρέθησαν ἐπὶ τοῦ στερεοῦ ἐδάφους μόνον τῆς «κεραμεικῆς» νεολιθικῆς στρώματα καὶ γενικῶς ἡ Προκεραμεικὴ εἶναι λίαν περιορισμένη εἰς τὸ Σέσκλον· προφανῶς, ὁ προκεραμεικὸς συνοικισμὸς ἐξετείνεται κυρίως ἐπὶ τοῦ διαβρωθέντος ἀπὸ χλιετηρίδων ἀνατολικοῦ καὶ βορειοανατολικοῦ τμήματος τοῦ ὑψώματος, πλησιέστερα πρὸς τὴν συμβολὴν τῶν δύο ρευμάτων, ἅτινα περιβάλλουν τὴν ἀκρόπολιν.

Παραλείποντες τὰς στρωματογραφικὰς παρατηρήσεις τῶν ἄλλων τομῶν τῆς ἀνασκαφῆς, σημειοῦμεν μερικὰ μόνον καιρῖα πορίσματα: α) Εἰς τὸ μέγαρον τοῦ Διμηνίου ἡ ἐπανεξέτασις τῆς στρωματογραφίας ἔδειξεν, ὅτι ὀρθῶς ὁ Τσοῦντας ἀπεφαίνετο μετ' ἀπολύτου βεβαιότητος περὶ τῆς χρονικῆς τοποθετήσεώς του εἰς τὴν νεωτέραν νεολιθικὴν (Δ - Σ στ. 88) καὶ ὅτι οὐδόλως εὐσταθεῖ ἢ πολὺ χαμηλότερα χρονολόγησις, ἣν ὑπαινίσσεται ὁ G. CHILDE, *The Dawn of Europ. Civiliz.*, 6η ἔκδ., σ. 63, ὑποσημ. 2.

β) Εἰς τὸ μεγαροειδὲς οἶκημα 7-8-9 ἡ στρωματογραφικὴ ἐξέτασις ἐπέτρεψε τὴν ἀκριβῆ χρονολόγησιν καὶ τὴν διερεύνησιν τῶν παλαιότερων φάσεων τῆς ἀρχαιότερας νεολιθικῆς.

γ) Τὸ αὐτὸ ἐπετεύχθη καὶ ἐντὸς τῆς οἰκίας 38, ὅπου ἠρουνθήθησαν τὰ ὑπὸ τὸ δάπεδον τοῦ οἰκήματος στρώματα τῆς ἀρχαιότερας νεολιθικῆς.

Τέλος, πρέπει νὰ σημειωθῇ ἐνταῦθα, ὅτι κατὰ τὰς ἐργασίας εἰς τὴν τάφρον Α (κατὰ τὴν ἀνατολικὴν κλιτὸν τῆς ἀκροπόλεως) πλὴν τῆς ἀνασκαφῆς σημαντικοῦ τμήματος τῶν ἐπιχώσεων τῶν πρώιμων φάσεων τῆς ἀρχαιότερας νεολιθικῆς, διεκρίθησαν αἱ ἐπάλληλοι στρώσεις εἰς μῆκος 12 περίπου μέτρων.

Β'. Ἀρχιτεκτονικὰ λείψανα.

Ἡ ἀκρόπολις τοῦ Σέσκλου εἶναι, ὡς γνωστόν, ὁ πληρέστερον ἀνασκαφείς νεολιθικός συνοικισμὸς τῆς Ἑλλάδος, τὰ δὲ λείψανα οἰκημάτων, τὰ ὅποια ἀπεκάλυψεν ἐπ' αὐτῆς ὁ ΤΣΟΥΝΤΑΣ, εἶναι τὰ σπουδαιότερα καὶ καλύτερον διατηρούμενα ἀρχιτεκτονικὰ λείψανα τῆς Νεολιθικῆς Ἐποχῆς. Καὶ τὰ ἀρχαιότερα αὐτῶν (τὰ ἀνήκοντα δηλ. εἰς τὴν τυπικὴν περίοδον τοῦ «Πολιτισμοῦ τοῦ Σέσκλου») εἶναι λιθόκτιστα κατὰ τὸ θεμέλιον, ἐνῶ εἰς τοὺς πεδινοὺς συνοικισμοὺς τὰ σύγχρονα οἰκήματα ἀποτελοῦνται ἐκ πλίνθων ὤμων καὶ δὲν εἶναι δυνατὴ ἡ διατήρησις των.

Κατὰ τὴν ἐπανεξέτασιν τῶν στρωμάτων εὐρέθησαν τμήματα τοίχων οἰκημάτων τῆς Νεολιθικῆς, ἀλλὰ δὲν προσθέτουν τίποτε σχεδὸν εἰς τὰς γνώσεις μας. Περιοριζόμεθα ἐπομένως εἰς τὴν ἔκθεσιν τῶν λειψάνων τῶν ἀρχαιότερων περιόδων : 1. Τῆς Προκεραμεικῆς Νεολιθικῆς ἀνεκαλύφθησαν τμήματα δύο οἰκημάτων· τὸ πρῶτον εἶναι ὄρυγμα ἑλλειψοειδές, πιθανῶς, τοῦ ὁποίου μόνον μικρὸν τμήμα ἀνεσκάφη κατὰ τὸ πρὸς Β. αὐτοῦ πέρασ. Εἰς τὸ σημεῖον αὐτὸ τὸ ὄρυγμα εἶχε πλάτος δύο μέτρων περίπου καὶ βάθος 0.60 μ. (διακρίνεται εἰς τὸ βάθος τῆς τομῆς τῆς εἰκ. 1). Κατὰ τὴν παρυφὴν τοῦ ὄρυγματος παρατηρήθησαν λίθοι ἐν σειρᾷ, δὲν φαίνεται ὅμως ὅτι πρόκειται περὶ τοίχου, ἀλλὰ περὶ στηριγμάτων τῶν κλάδων τοῦ οἰκίματος εἰς τὰ πέρατα, ὅπου ἤπτοντο τοῦ ἐδάφους. Ὅμοια ἀκριβῶς οἰκήματα ἀνεκάλυψεν ὁ Μιλοϊσίτς εἰς τὴν Ἄργισσαν, ἐντὸς τοῦ στερεοῦ ἐδάφους λαξευμένα ἐπίσης καὶ ἀνήκοντα εἰς τὴν Προκεραμεικὴν Νεολιθικὴν. Ἄλλου οἰκίματος τμήμα ἀπεκαλύφθη εἰς παρακείμενον τομέα τῶν ἀνασκαφῶν, ἐντελῶς εἰς τὸ ἄκρον τοῦ κρημοῦ (σφζόμενον μῆκος 0.20 μ.), εἰς τὸν ὁποῖον ἀπὸ μακροῦ προφανῶς εἶχε καταπέσει τὸ ὑπόλοιπον. Πρόκειται κυρίως περὶ ἀπλοῦ δαπέδου, ὀριζομένου ὑπὸ δύο ἐπιμήκων ἀυλακοειδῶν λαξευμάτων, εὐθυγράμμων ὁπωσδήποτε. Τὰ λείψανα αὐτὰ εἶναι τόσον πενιχρά, ὥστε δὲν ἐπαρκοῦν διὰ νὰ τεκμηριώσουν τὴν ὑπαρξιν καὶ τετραπλεύρου κατόψεως οἰκημάτων.

Τῆς ἀρχαιότερας περιόδου τῆς κεραμεικῆς Νεολιθικῆς (στρωμα II) ἀνεκαλύφθη οἰκία λαξευτὸν πάλιν ἐντὸς τοῦ στερεοῦ καὶ κατὰ τὸ νότιον τμήμα τῆς τάφρου Α. Τὸ ὄρυγμα ἔχει βάθος 0.70 μ. μέγιστον καὶ μῆκος 5.60 μ., εἶναι δὲ ἑλαφρῶς καμπύλον, ὄχι ὅμως ἑλλειψοειδές. Ἡ ἐστία ἔκειτο εἰς τὸ νότιον ἄκρον, ἔκει δὲ εἶχε σωρευθῆ μεγάλη ποσότης τέφρας, ἀποροίμματα τροφῶν καὶ ὄστρακα ἀγγείων κατὰ μάζας. Ὅπαι διὰ τὴν ἔμπηξιν δοκῶν δὲν παρατηρήθησαν ἐντὸς τοῦ οἰκίματος, ἐνῶ κατὰ τὴν περιμετρον καὶ ἐκτὸς αὐτοῦ πλὴν δύο μεγάλων ὀπῶν, εὐρέθη πηλὸς κιτρινωπός. Πλίνθων ὤμων δὲν εὐρέθησαν ἕχνη. Διὰ μεγάλων πλακοειδῶν λί-

φον ἦτο, τέλος, ἐστρωμένον μέρος τοῦ τελευταίου διαπέδου τοῦ οἰκήματος.

β. Ἀπὸ τὸ στρώμα τῆς ἐπομένης περιόδου (III) ἔλλείπουν ἐπίσης οἱ λιθόκτιστοι τοῖχοι, ἐνῶ ἀφθονα εἶναι τὰ λείψανα ὤμων πλίνθων καὶ τμημάτων πηλοῦ ἐπαλείψεως τῆς στέγης.

Γ'. Κεραμεική.

Ἀφθονα δείγματα τῆς κεραμεικῆς τοῦ συνοικισμοῦ, ἀπὸ τῆς ἀρχῆς τῆς Κεραμεικῆς Νεολιθικῆς μέχρι τῆς Μέσης Χαλκοκρατίας, εὐρέθησαν κατὰ τὴν ἐπανεξέτασιν τῶν στρωμάτων. Ἰδιαιτέραν σημασίαν ἔχει φυσικὰ τὸ ὑλικὸν τῶν παλαιότερων περιόδων τῆς ἀρχαιότερας νεολιθικῆς· 4.500 περίπου ὄστρακα κατεγράφησαν κατὰ στρώσεις, ἐξ αὐτῶν ὅμως μόνον 30 ἀγγεῖα συνεπληρώθησαν καὶ ταῦτα ἀνάγονται κατὰ τὸ πλεῖστον εἰς τὰς πρωιμωτέρας φάσεις.

Ἐἰς τὴν παλαιότεραν περίοδον, τὴν ἀμέσως ἀκολουθοῦσαν τὴν προκεραμεικὴν, τὰ ἀγγεῖα εἶναι, ὡς ἐσημειώσαμεν ἤδη, ἀποκλειστικῶς μονόχρωμα, καστανά, τεφροῖα, μελανωπά, ἀλλὰ καὶ ἀνοιχτόχρωμα ἐνίοτε. Εἶναι καλῶς ὀπτημένα εἰς τὸ ἀνοιχτὸν πῦρ, ἔχουν δὲ πηλὸν μεμειγμένον μετ' ἄμμου ἢ τριμμάτων λιθαρῶν, χεῖλη πρὸς τὰ ἔσω κλίνοντα καὶ τοιχώματα χονδρὰ μῆλλον. Τὰ σχήματα εἶναι ἡμισφαιρικὰ (πίν. 13α) ἢ σφαιροειδῆ, βάσεις ἀπαντοῦν σπανίως καὶ εἶναι λίαν χαμηλαί, ἀντὶ δὲ λαβῶν ὑπάρχουν τετραημέρα ὀγκώματα. Πλὴν τῶν χονδροειδῶν ἀγγείων συναντῶμεν εἰς τὰς ἐπιχώσεις τῆς περιόδου αὐτῆς καὶ λεπτότερα ἀγγεῖα, κυρίως σκύφους ἐπὶ ταπεινῆς βάσεως ἢ φιάλας, ἀρίστης ὀπτήσεως καὶ ἐξαιρετικῶς ἐπιμελοῦς κατασκευῆς.

Ἡ κεραμεικὴ τῆς ἐπομένης περιόδου («Protosesklo» κατὰ τὴν ὀρολογίαὶν τοῦ Μποϊσίε) παρουσιάζει τὰ φαινόμενα μιᾶς φυσιολογικῆς ἀλλὰ ταχείας ἐπὶ τὰ βελτίω ἐξελίξεως: τὰ σχήματα γίνονται κομψότερα καὶ ἡ ὀπτησις βελτιοῦται κατὰ πολὺ, ἐνῶ τὰ τοιχώματα γίνονται ὄχι σπανίως τόσον λεπτά (1.5 χιλιοστόμετρον ἐνίοτε!), ὅσον οὐδέποτε ἄλλοτε εἰς τὴν προϊστορικὴν κεραμεικὴν. Ἡ χρωματικὴ ποικιλία τῶν μονοχρώμων ἀγγείων τῆς περιόδου αὐτῆς καταπλήσσει, ἀλλ' ἰδίᾳ ἡ παρουσία τῶν πρώτων γραπτῶν ἀγγείων ἀποτελεῖ τὸ χαρακτηριστικὸν αὐτῆς γνώρισμα.

Τὰ κοσμήματα τῶν «πρωίμων γραπτῶν» (τὰ ὁποῖα ὠνομάσαμεν οὕτω διὰ τὸ νὰ τὰ διαστείλωμεν ἀπὸ τὰ παρὰ ΤΣΟΥΝΤΑ καὶ WACE γραπτὰ τοῦ ρυθμοῦ Α Ββ κλπ.) ἀνάγονται εἰς δύο βασικὰς κατηγορίας, σ υ μ π α γ ἦ καὶ γ ρ α μ μ ι κ ᾶ. Τὰ πρῶτα ἔχουν ὡς βασικὸν στοιχεῖον κοσμήσεως τὸ τρίγωνον, ἀνηρητημένον ἀπὸ τοῦ χεῖλους, σπανιώτατα τὸ ἡμικύκλιον ἢ τὴν ἀπλὴν ὑπὸ τὸ χεῖλος ταινίαν. Τὰ δευτέρα βασίζονται ἐπὶ τῆς κινήσεως τῆς τεθλασμένης γραμμῆς. Τεχνικῶς δύο εἶναι πάλιν οἱ τρόποι ἐπιθέσεως τῶν κοσμημά-

των εἰς τὸ Σέσκλον, ἤτοι σκοτεινὴ κόσμησις ἐπὶ ἀνοικτῆς ἐπιφανείας ἢ σπανιώτερον ἀνοικτὰ κοσμήματα ἐπὶ σκοτεινοῦ βάθους. Ὁ δεύτερος αὐτὸς τρόπος εἶναι γνωστὸς πρὸς τὸ παρὸν μόνον ἀπὸ τὸ Σέσκλον. Ὡς πρὸς τὸ χρῶμα, τὸ συνηθέστερον εἶναι εἰς μὲν τὰ σκοτεινὰ τὸ ἐρυθρὸν, εἰς δὲ τὰ ἀνοικτὰ τὸ ὑπόλευκον.

Τὰ «πρώιμα γραπτὰ» αὐτὰ ἀγγεῖα εἶναι κυρίως κομψαὶ φιάλαι μὲ δακτυλιοειδῆ βάσιν (πίν. 13γ), ἀλλὰ ὄχι σπανίως καὶ στενόλαιμα δοχεῖα ἢ ἄλλα σχήματα. Διαστέλλονται εὐχερῶς ἀπὸ τῶν τυπικῶν γραπτῶν τῆς κλασσικῆς περιόδου τοῦ «Πολιτισμοῦ τοῦ Σέσκλου» κοσμητικῶς καὶ τεχνικῶς καὶ εἶναι κατὰ αἰῶνας ὅλους παλαιότερα ἐκείνων.

Μαζὶ μὲ τὰ γραπτὰ, τὰ ὅποια εἶναι πάντως σπάνια, ἐμφανίζονται λεπτότατα ἀγγεῖα ἐκ λευκοῦ πηλοῦ, ὡς πορσελλάνη, μελανὰ ἀγγεῖα καὶ ἄλλα, τῶν ὁποίων ἡ ἐπιφάνεια λαμβάνει διαφόρους ἀποχρώσεις ἐκ τῆς ὀπτήσεως. Ὅπως ἐσημειώσαμεν καὶ ἀνωτέρω, ἡ χρωματικὴ ποικιλία καὶ ἡ τεχνικὴ τελειότης τῶν πλείστων ἀγγείων τῆς περιόδου ταύτης προκαλεῖ κατάπληξιν.

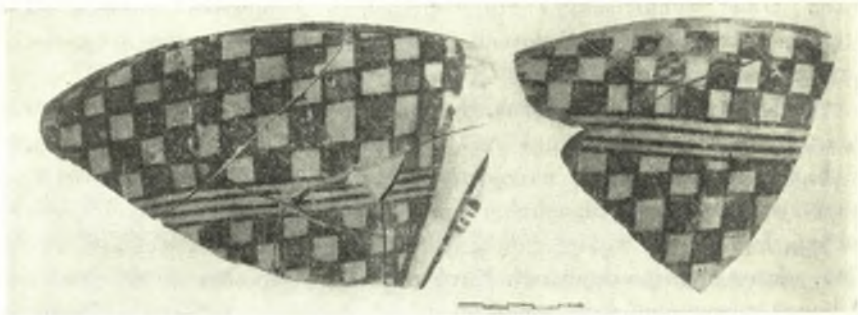
Εἰς τὴν ἐπομένην περίοδον, ἡ ὁποία προηγεῖται τῆς ἐμφάνισης τῶν γραπτῶν ἀγγείων τοῦ ρυθμοῦ Α Β β, ἡ ποιότης τῶν ἀγγείων χειροτερεῖ αἰσθητῶς. Τὰ μονόχρωμα ἐπικρατοῦν ὀλοκληρωτικῶς, τὰ τοιχώματα εἶναι παχύτερα, ἡ ὀπτησις ἰσχυροτέρα καὶ ἡ παραγωγή τῶν ἀγγείων φαίνεται μαζικὴ, ἐνῶ εἰς τὰς προηγουμένας φάσεις ἕκαστον ἀγγεῖον φαίνεται νὰ ἔχη ἴδια, αὐτοτελεῖ χαρκτηριστικά. Κατὰ τὴν αὐτὴν περίοδον εἰς τοὺς περὶ τὴν Λάρισαν συνοικισμοὺς παρατηρεῖται μία σπουδαία μεταβολή, ἡ ἐμφάνις καὶ ἐπικράτησις τῶν ἐγχάρακτων ἀγγείων (Α 2), τὰ ὅποια ὁμως εἶναι ἐντελῶς ἄγνωστα εἰς τὸ Σέσκλον. Πράγματι, ἐξαιρέσει ἐνὸς τμήματος ἐγχάρακτου ἀγγείου, τὸ ὁποῖον εὐρέθη εἰς πρῶμον στρῶμα τῆς περιόδου ταύτης καὶ πιθανῶς εἶναι ἐπίσεικτον, τὰ τρία ἢ τέσσαρα ἐγχάρακτα ὄστρακα, τὰ ὅποια εὐρέθησαν εἰς τὸ Σέσκλον (ὁ ΤΣΟΥΝΤΑΣ δὲν εἶχε παρατηρήσει ὄστρακα τοῦ ρυθμοῦ αὐτοῦ), ἀνάγονται εἰς τὴν ἐπομένην περίοδον καὶ εἶναι βεβαίως εἰσηγμένα ἐκ τῶν ἄλλων συνοικισμῶν τῆς πεδινῆς Θεσσαλίας. Τὸ φαινόμενον αὐτὸ (δηλ. ἡ ἀπουσία τῶν ἐγχάρακτων) παρατηρήθη καὶ εἰς ἄλλους συνοικισμοὺς τῆς νοτιοανατολικῆς Θεσσαλίας, ὅπου, προφανῶς, δὲν εἰσέδυσαν οἱ φορεῖς τῆς νέας τεχνικῆς.

Μὲ μονόχρωμα ἀγγεῖα, τὰ ὅποια ἀπὸ τῆς προηγουμένης ἤδη φάσεως ἔχουν τὰ χαρακτηριστικὰ γνωρίσματα τῶν ἐρυθρῶν Α 1 τοῦ ΤΣΟΥΝΤΑ καὶ τοῦ WACK (πίν. 13β), ἀρχεται ἡ περίοδος τοῦ τυπικοῦ «Πολιτισμοῦ τοῦ Σέσκλου», ἡ κοινῶς ὀνομαζομένη «Ἀρχαιότερα Νεολιθικῆ». Εἰς τὰ γραπτὰ παρατηρεῖται ἀρχικῶς ἐπικράτησις τοῦ λεγομένου συμπαγοῦς ρυθμοῦ («Solid style» τοῦ WACK), ἔπειτα τῶν φλογοειδῶν κοσμημάτων, τὰ ὅποια εἶναι

γνωστά ἀπὸ τὴν ἀνασκαφὴν τοῦ ΤΣΟΥΝΤΑ εἰς τὸ Σέσκλον καὶ τοῦ WACH εἰς τὸ Τσαγγλί. Ὅλα τὰ κοσμήματα κατάγονται, ὅπως παρατήρησεν ἤδη ὁ ΤΣΟΥΝΤΑΣ, ἀπὸ τὴν ἀπλὴν ρυθμικὴν κίνησιν τῆς τεθλασμένης καὶ φαίνονται γενικῶς καταγόμενα ἀπὸ ὑφαντὰ ἢ πλεκτὰ πρότυπα. Κατὰ τὴν περιόδον αὐτὴν τέλος ἀπαντοῦν συχνὰ τὰ ἐρυθρὰ μονόχρωμα, ἀρίστης ποιότητος ἀγγεῖα, τὰ ὁποῖα εἶναι γνωστά ὡς Α 1 καὶ ἐθεωρήθησαν τυπικὰ τῆς «Ἀρχαιοτέρας Νεολιθικῆς».

Τὸ τέλος τῆς περιόδου αὐτῆς, ἡ ὁποία εἶναι ἡ τετάρτη εἰς τὴν ἱστορίαν τῆς ἐξελίξεως τῆς νεολιθικῆς κεραμεικῆς, ὑπῆρξεν, ὡς ἐσημειώσαμεν, βίαιον.

Ἀπὸ τῆς πρώτης ἐμφανίσεως τῆς κεραμεικῆς μέχρι τοῦ τέλους αὐτοῦ δὲν βλέπομεν εἰς τὸ Σέσκλον ἀποτόμους μεταβολάς, ἀλλὰ ἀντιθέτως φυσικὴν καὶ ὁμαλὴν ἐξέλιξιν. Θεωροῦμεν ἐπομένως τὴν περιόδον ἐνιαίαν.



Εἰκ. 2. Τεμάχια φιαλῶν τοῦ «ρυθμοῦ τοῦ Διμηνίου» (Β 3α) ἐκ Σέσκλου.

Ἀπὸ τὴν Νεωτέραν Νεολιθικὴν εἰς τὸ Σέσκλον ἀντιπροσωπεύεται κάλλιον πάσης ἄλλης ἢ περιόδος τοῦ «Πολιτισμοῦ τοῦ Διμηνίου» (εἰκ. 2). Τὸ Σέσκλον κατὰ τὴν ἐποχὴν αὐτὴν εἶναι εἰς ἕκ τῶν σπουδαιότερων συνοικισμῶν, ὁμοῦ μετὰ τοῦ ἔναντι συνοικισμοῦ τοῦ Πύργου καὶ τοῦ γειτονικοῦ Διμηνίου, ὅπως ἀποδεικνύουν τὰ σπουδαιότατα ἀρχιτεκτονικὰ λείψανα καὶ ἄλλα εὐρήματα τῶν ἀνασκαφῶν τοῦ ΤΣΟΥΝΤΑ. Εἰς τὰ ἐγνωσμένα αὐτὰ δὲν προσέθεσαν σημαντικὰ νέα στοιχεῖα αἱ πρόσφατοι ἀνασκαφαί.

Ἀπὸ τὴν περιόδον τοῦ Ραχμανίου (ἢ Λιθόγαλκον) ἔχομεν λίαν ἐνδιαφέροντα κεραμεικὰ λείψανα, ὡς ἐπίσης καὶ ἀπὸ τὴν ἀρχαιοτέραν περιόδον τῆς Ἐποχῆς τοῦ Χαλκοῦ.

Δ'. Διάφορα εὐρήματα.

1. Τῆς Προκεραμεικῆς Νεολιθικῆς ἐμνημονεύσαμεν ἤδη τὰ κυριώτερα εὐρήματα, ἴτοι τὰ μικρὰ ἀπολείψματα ἢ τμήματα λεπί-

δων ὀψιανοῦ καὶ πυρίτου, μεταξύ τῶν ὁποίων διακρίνονται καὶ εὐάριθμα μικρολιθικά «τραπέζια» (γνωστοῦ Μεσολιθικοῦ τύπου), τὰ ὁστεῖνα ἐστιλβωμένα ἔργαλεῖα (κυρίως ὀπτεῖς), λίθινα κοσμήματα, μεταξύ τῶν ὁποίων ψῆφοι ὄρων καὶ «ἐνώτια» καὶ τὰ ἄφθονα ὀστᾶ ζώων.

2. Ἀπὸ τὰ διάφορα εὐρήματα τῆς Ἀρχαιοτέρας Νεολιθικῆς, τὰ ὁποῖα εἶναι καταπληκτικῶς ἄφθονα, σημειοῦμεν ἐν πρώτοις δύο «ἐνώτια» πήλινα, προερχόμενα ἐκ τοῦ κατωτάτου στρώματος, ὁμοίου δὲ περιπτου τύπου πρὸς τὰ «προκεραμεικά».

Σπουδαιότερα ἐκ τῶν λοιπῶν εἶναι τὰ εἰδώλια, ἰδίως τὰ προαιμώτερα, ἅτινα εἶναι καὶ τὰ φυσιοκρατικώτερα, πήλινα πάντα, πλὴν ἑνός, ἀναγομένου εἰς τὴν περίοδον τοῦ τυπικοῦ «Πολιτισμοῦ τοῦ Σέσκλου», τὸ ὁποῖον εἶναι μαρμαρίνον (πίν. 13δ). Παρατηρήθη ἐπίσης ὅτι τὰ παλαιότερα εἰδώλια δὲν ἔχουν τοὺς τυπικοὺς λοξοὺς ὀφθαλμοὺς εἰς σχῆμα κόκκου σίτου, ἀλλὰ ὑπὸ μορφήν ἀπλῶν χαρακτῶν γραμμῶν ἢ ὀπῶν ἐπιμήκων.

Σχηματοποιημένα εἰδώλια ἀπαντοῦν κυρίως εἰς τὴν περίοδον τῶν μονοχρῶμων ἀγγείων, ἀλλὰ καὶ εἰς τὰς ἄλλας περιόδους. Ἄξια ἰδιαίτερας μνείας εἶναι κεφαλὴ μεγάλου εἰδωλίου, πλαστικὴ κεφαλὴ μύσχου ἐξ ἀγγείου τῆς περιόδου τῶν «πρωίμων γραπτῶν», εἰδωλίον κυούσης γυναικὸς καὶ τέλος κεφαλὴ ἀνδρικοῦ εἰδωλίου μὲ ἔντονα χαρακτηριστικά.

Ἀπὸ τὰ λίθινα ἔργαλεῖα ἀναφέρομεν πολλὰς ἀξίνας καὶ σμίλας (πίν. 12α), κυριώτατα τοῦ τύπου Β, ὅστις ἀπαντᾷ ἤδη εἰς τὸ βαθύτατον κεραμεικὸν στρώμα, λίθινον πλάθανον, βάσιν λιθίνου ἀγγείου, πεσσὸν σφενδόνης λίθινον, τριπτῆρας κ. ἄ.

Ἐκ πηλοῦ εὐρέθησαν ἄφθονοι πεσσοὶ σφενδονῶν, πῶμα ἀγγείου ἐξ ἀνόπτου πηλοῦ, κοχλιάρια, σφονδύλια.

Ἀφθονα εἶναι καὶ τὰ ὀστεῖνα ἔργαλεῖα, μεταξύ δ' αὐτῶν πλεονάζουσι οἱ ὀπτεῖς, περόναι καὶ λεπίδες ἢ σπαθίδες (spatulae). Ἀλλὰ τὸ σπουδαιότερον ἐκ τῶν ὀστέινων εἶναι μετατάξιον ζώου, φέρον κατὰ μήκος ἔντομήν, ἐντὸς τῆς ὁποίας παρατηρήθησαν λείψανα ρητινώδους, πιθανῶς, ὕλης. Ὑποθέτομεν ὅτι ἐντὸς τῆς ἔγκοπῆς ἐτοποθετοῦντο ἀπολείψματα πυρίτου καὶ τὸ ὄστον ἐχρησιμοποιοῦτο ὡς στέλεχος πρίονος ἢ δρεπάνου, διότι ὁμοῦ μετὰ τοῦ ὄστου εὐρέθησαν ἑπτὰ τεμάχια πυρίτου.

Γενικαὶ παρατηρήσεις.

Βασικὸν πόρισμα τῆς ἐπανεξετάσεως τῆς στρωματογραφίας εἰς τὸ Σέσκλον εἶναι ἡ διαπίστωσις μιᾶς συνεχοῦς ζωῆς καὶ ὁμαλῆς ἐξελίξεως ἀπὸ τῆς λίαν παρῳχημένης Προκεραμεικῆς Νεολιθικῆς μέχρι τοῦ τέλους τῆς Ἀρχ-

χαιοτέρας Νεολιθικῆς. Ἡ ἐξέλιξις αὐτὴ καλύπτει μακροτάτην περίοδον, πιθανῶς τρεῖς ὀλοκλήρους χιλιετηρίδας!

Ἡ Προκεραμεικὴ ἀπεχωρίσθη ὡς ἰδίᾳ περίοδος, λόγω τῆς ἀπουσίας τῆς κεραμεικῆς, ἀλλὰ δὲν ὑπάρχει ἀμφιβολία ὅτι πρόκειται περὶ πρωίμου σταδίου τῆς Νεολιθικῆς Ἐποχῆς. Διότι τὰ ἄλλα θεμελιώδη συστατικά τοῦ νεολιθικοῦ τρόπου ζωῆς, δηλ. ἡ μόνιμος οἴκησις καὶ ἡ καλλιέργεια δημητριακῶν (καὶ εἰς τὸ Σέσκλον εὐρέθησαν ἀπηνθρακωμένοι κόκκοι σίτου καὶ ὄσπριων), ὑπάρχουν καὶ εἰς τὴν περίοδον αὐτήν.

Τὴν «Ἀρχαιοτέραν Νεολιθικὴν» ἀντικρύζομεν τώρα καὶ εἰς τὸ Σέσκλον ὑπὸ νέον πρῖσμα: ἡ ὅλη περίοδος εἶναι πολὺ μακρά, μόλις δὲ τὸ τελευταῖον αὐτῆς τρίτον ἀντιστοιχεῖ πρὸς τὴν τυπικὴν περίοδον τῶν Α 1 καὶ τῶν Α 3β. Εἰς τὸ σημεῖον αὐτὸ εἶναι ἀνάγκη νὰ παρατηρήσωμεν, ὅτι ἡ ἕκθεσις τοῦ ΤΣΟΥΝΤΑ δὲν εὐρίσκεται εἰς ἀντίθεσιν πρὸς τὰ νεώτερα πορίσματα. Διότι σαφῶς εἰς αὐτὴν περιγράφονται καὶ τὰ παλαιότερα τῶν ἐρυθρῶν μονοχρῶμων ἀγγεῖα (Δ - Σ στ. 159 ἐξ.) καὶ ἐπανειλημμένως τονίζεται ἡ ὑπάρξις στρωμάτων μονοχρῶμου κεραμεικῆς εἰς τὸ βαθύτερον μέρος τῶν ἐπιχώσεων. Εἶχε μάλιστα ὁ ΤΣΟΥΝΤΑΣ πλήρη συνείδησιν τῆς ὑπάρξεως περιόδου παλαιότερας τῆς πρώτης νεολιθικῆς (Α), τὴν ὁποίαν δὲν ἀπεχώρισεν ὡς ἰδίαν περίοδον, διότι ἐνόμισεν ὅτι ἔπρεπε νὰ περιορισθῆ τότε «εἰς ἀδρομερεστέραν διαίρεσιν» (Δ - Σ Πρόλογος). Ἐχρειάσθη νὰ παρέλθῃ ἡμισυ αἰῶνος καὶ πλεόν διὰ νὰ κατανοήσωμεν τώρα τὰ διδάγματα αὐτά. Ἀπὸ τῆς ἀπόψεως δὲ αὐτῆς ἡ ἐπανεξέτασις τῆς στρωματογραφίας ὑπῆρξε καὶ ἀναγκαία ἀποκατάστασις τῆς ἀληθείας.

Κατὰ τὰ μέχρι τοῦδε ἐγνωσμένα δυνάμεθα νὰ διαιρέσωμεν τὴν Ἀρχαιοτέραν Νεολιθικὴν εἰς τὸ Σέσκλον εἰς τὰς ἐξῆς περιόδους: I. Π ρ ο κ ε ρ α μ ε ι κ ῆ Ν ε ο λ ι θ ι κ ῆ. II. Ἀ ρ χ α ι ο τ ἔ ρ α Ν ε ο λ ι θ ι κ ῆ 1 (Μονόχρωμος φάσις). III. Ἀ ρ χ α ι ο τ. Ν ε ο λ ι θ ι κ ῆ 2 (Ποικιλόχρωμος φάσις ἢ τῶν «πρωίμων γραπτῶν»). IV. Ἀ ρ χ α ι ο τ. Ν ε ο λ ι θ ι κ ῆ 3. V. Ἀ ρ χ α ι ο τ. Ν ε ο λ ι θ ι κ ῆ 4 (Περίοδος τοῦ κλασσικοῦ «Πολιτισμοῦ τοῦ Σέσκλου»).

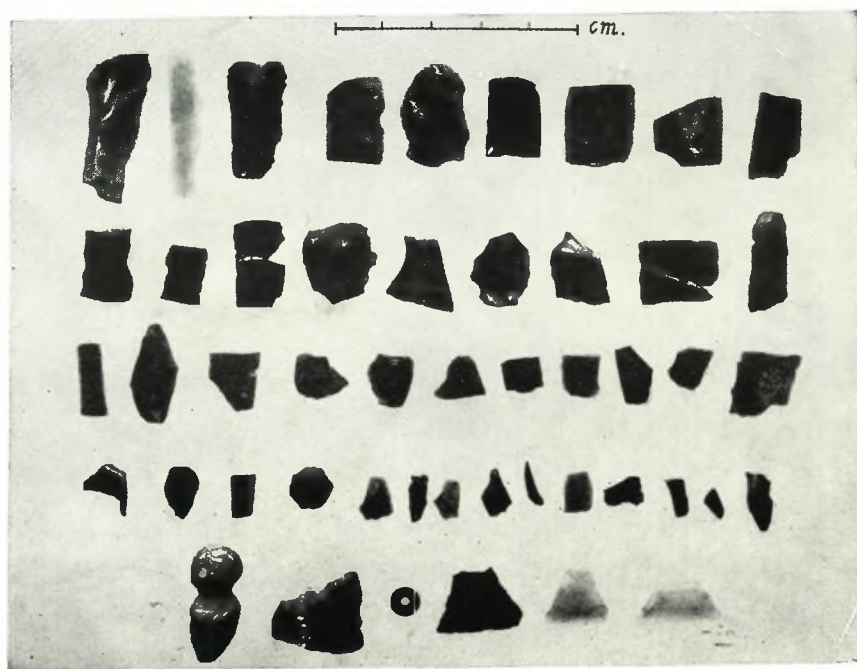
Ἡ Χ ρ ο ν ο λ ο γ ί α τῶν διαφόρων περιόδων μόνον σχετικῶς εἶναι δυνατὸν νὰ δοθῆ. Ἀπόλυτος χρονολόγησις δὲν εἶναι ἐπὶ τοῦ παρόντος δυνατή, καίτοι ὑπάρχει ἐλπίς νὰ χρησιμοποιηθοῦν εἰς τὸ μέλλον τὰ ἀποτελέσματα τῆς ἐξετάσεως δειγμάτων ἀνθρακος, τὰ ὁποῖα ἐλήφθησαν μὲ ὅλας τὰς ἐπιβαλλομένας προφυλάξεις ἐκ τῶν ἐπιχώσεων τοῦ Προκεραμεικοῦ στρώματος καὶ τῆς ἀρχῆς τῆς Κεραμεικῆς Νεολιθικῆς. Ἄν πάντως δύνανται νὰ ληφθοῦν ὑπ' ὄψιν σοβαρῶς αἱ ἐξ ἄλλων περιοχῶν προερχόμενα ἀπόλυτοι χρονολογήσεις κατωτέρων Νεολιθικῶν στρωμάτων, διὰ τῆς μεθόδου τῆς ραδιοχρονολογήσεως (C¹⁴), ἡ Προκεραμεικὴ Περίοδος πρέπει νὰ τοποθετηθῆ

εἰς τὴν 7ην χιλιετηρίδα π. Χ. καὶ τὸ β' ἡμισυ τῆς 6ης, ἢ δὲ («κεραμεικὴ») Ἐργασίαν Νεολιθική, ἀντιστοίχως, ἀπὸ τῶν μέσων τῆς 6ης χιλιετηρίδος μέχρι ἢ ὀλίγον μετὰ τὰ μέσα τῆς 4ης. Αἱ χρονολογίαι αὗται φαίνονται λίαν ὑψηλαί, συγκρινόμεναι μὲ τὰς μέχρι πρό τινος ἀκόμη παραδεδεγμένας, ἀλλὰ δὲν πρέπει νὰ θεωρηθῶν ὑπερβολικαί. Αἱ νεώτεροι ἔρευναι εἰς τὴν Ἐγγύς Ἀνατολήν ἔδειξαν, ὅτι ἀπὸ τῆς 8ης ἴδου χιλιετηρίδος π. Χ. ὁ ἄνθρωπος ἐγκατεστάθη εἰς μονίμους συνοικισμοὺς καὶ ἤρχισε νὰ ζῆ τὸ νεολιθικὸν στάδιον τῆς πολιτιστικῆς του ἐξελίξεως. Δὲν ὑπάρχουν δὲ λόγοι συνηγοροῦντες ὑπὲρ τῆς παραδοχῆς μιᾶς σημαντικῆς καθυστερήσεως τοῦ σταδίου αὐτοῦ εἰς τὴν Ἑλλάδα.

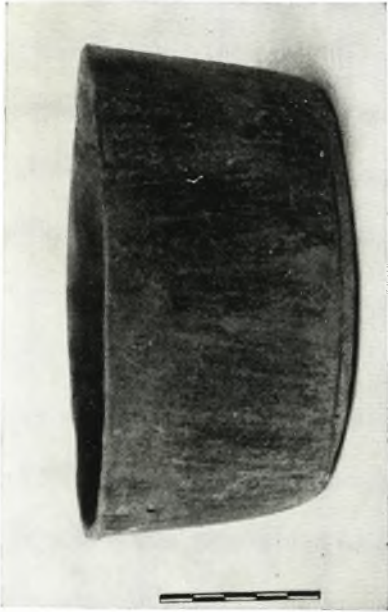
ΔΗΜΗΤΡΙΟΣ Ρ. ΘΕΟΧΑΡΗΣ



α. Λίθινα εργαλεία ἐκ Σέσκλου.



β. Ἐργαλεία ἐκ πυρίτου καὶ ὀψιανῶν ἐκ τοῦ προκεραμικοῦ στρώματος.



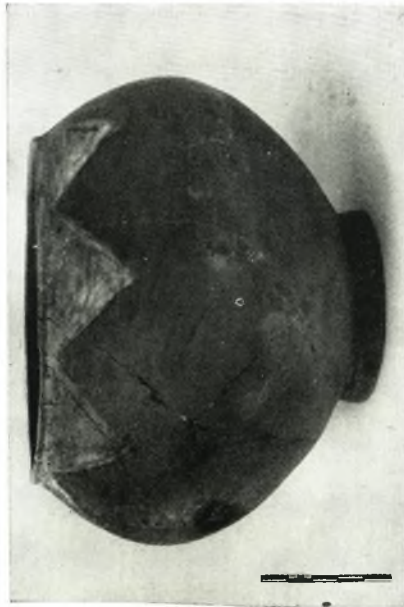
β. Ήμισφαιρὸν μονόζυμον ἀγγεῖον (ΑΙ).



δ. Μαριάρινον εἶδωλιον τῆς Ἀρχαίας. Νεολιθικῆς.



α. Μονόζυμον ἀγγεῖον τῆς α' περιόδου τῆς Κεραμεικῆς Νεολιθικῆς.



γ. «Πρόμιον γραπτὸν ἀγγεῖον» ἐκ Σέσκλου.