

Α. ΕΚΘΕΣΕΙΣ ΤΩΝ ΑΝΑΣΚΑΦΕΩΝ

1. ΑΝΑΣΚΑΦΑΙ ΑΡΧΑΙΑΣ ΑΚΑΔΗΜΕΙΑΣ

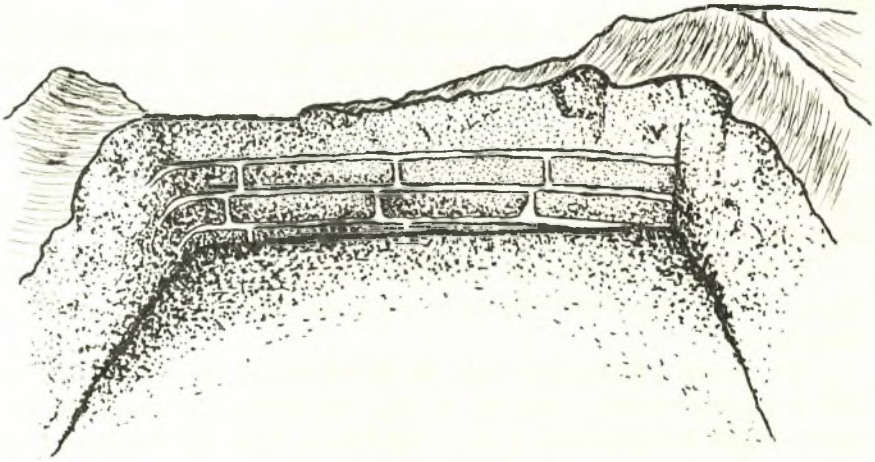
Αί ανασκαφικαὶ ἐργασίαι εἰς τὸν χώρον τῆς Ἀκαδημείας Πλάτωνος ἐγένοντο ἐφέτος οὐχὶ μόνον ἐντὸς τοῦ ἀγροκτήματος τοῦ Δημοσίου, ἢ ἐξερευνησις τοῦ ὁποίου ἤρξατο ἀπὸ τοῦ 1956, ἀλλὰ καὶ εἰς σημεῖα ἐκτὸς αὐτοῦ, ὅπου κατὰ τὴν διάνοξιν θεμελίων ἢ διὰ τῆς συνεχιζομένης εἰς τὴν περιοχὴν ταύτην ἐντατικῆς χωματοληψίας εἶχον ἔλθει εἰς φῶς ἐνδιαφέροντα ἀρχαῖα λείψανα.

Δέον νὰ σημειωθῆ, ὅτι τῆς ἐφ'ετινῆς ἀνασκαφῆς εἶχον προηγηθῆ ἡ δαπάνη τῆς Ἀκαδημίας Ἀθηνῶν ἀποκατάστασις τῶν ἐκ τῆς πλημμύρας τοῦ παρελθόντος χειμῶνος προξενηθειῶν ζημιῶν εἰς τὴν γεωμετρικὴν Ἱερῶν Οἰκίαν καὶ τὴν πρωτοελλαδικὴν «τοῦ Ἀκαδήμου» καὶ ὁ διὰ χρημάτων τῆς Ὑπηρεσίας Ἀρχαιοτήτων καθαρισμὸς τῶν ἀνεσκαμμένων γενικῶς χώρων τῆς Ἀκαδημείας, πρὸς τούτοις δὲ καὶ ἡ ἐκ νέου ἀποκάλυψις τῶν ἐν αὐτοῖς διασωθέντων ἄλλων ἀρχαίων κτηρίων.

Ἐνταῦθα θὰ ἀναφέρωμεν ἐν ὀλίγοις μόνον τὰ τοῦ καθαρισμοῦ τῆς Ἱερᾶς Οἰκίας, ὅστις ἔδωκεν ἀφορμὴν εἰς τινὰς παρατηρήσεις, ἀξίας ἰδιαιτέρας μνείας.

Ὡς γνωστόν, ἡ εἰρημένη οἰκία, ὡς ἐκ τοῦ ὕλικου τῆς κατασκευῆς της, ἦτο ἢ καὶ περισσότερον πληγεῖσα ἐκ τῆς νεροποντῆς. Ἡ παραμονὴ τῶν πλινθοτοίχων ἐπὶ τετραήμερον ἐντὸς τοῦ ὕδατος εἶχεν ὡς ἀποτέλεσμα τὴν ὀλοσχερῆ ἢ μερικὴν διάλυσιν αὐτῶν, καθ' ὅψος κυρίως καὶ ὀλιγότερον κατὰ πλάτος. Τὸ διαλυθὲν ὕλικόν μετὰ τὴν ἀπορρόφησιν τῶν ὑδάτων εἶχεν ἐπικαθῆσει ἐπὶ τοῦ δαπέδου καὶ ἐκατέρωθεν τῶν λειψάνων τῶν διαλυθέντων τοίχων. Ὅτε δέ, μὲ τὴν ἀπόδοσιν τοῦ χρόνου, ἡ ὅλη ἐπιφάνεια ἐξηράνθη, λόγῳ τῆς ιδιότητος τοῦ ἀπαξ ξηρανθέντος πηλοῦ νὰ μὴ ἐνοποιῆται εὐκόλως μὲ οἰανδὴποτε νέαν προσθήκην ἐκ τοῦ αὐτοῦ ὕλικου, ἐδημιουργήθησαν ἐπ' αὐτῆς ρωγμαί, διαγράφουσαι σαφῶς τὰ περιγράμματα τῶν δωματίων, ὡς καὶ τῶν ἄλλων τῆς οἰκίας κτισμάτων (ἀθλάκων θυσιῶν, βωμοῦ κλπ.), εἰς τρόπον, ὥστε νὰ εἶναι δυνατὴ καὶ εὐκόλος ἡ ἀπομάκρυνσις τῆς οὕτω ἐπικαθησάσης ἰλύος, ἄνευ κινδύνου νὰ προξενηθοῦν ζημίαι καὶ εἰς καίρια σημεῖα τοῦ κτίσματος. Ἐκ τῶν ἀνωτέρω γίνεται νοητὸν πῶς καὶ κατὰ τὴν ἀνασκαφὴν τοῦ ἐν λόγῳ κτίσματος διεγράφοντο οἱ τοῖχοι καὶ ἠκολουθοῦντο ὑπὸ τῶν εἰδικευμένων ἐργατῶν τὰ ἴχνη των, σαφῶς διακρινόμενα τῆς ἐκ κεραμίτιδος γῆς ἀποτελουμένης ἐπιχώσεως, ἥτοι τοῦ ὕλικου, ἐξ οὗ ἦσαν κατασκευασμένοι καὶ αἱ ὀμαι πλίνθοι.

Οὕτω μετὰ τὴν ἀφαίρεσιν (μᾶλλον τὴν ἀπόσπασιν) τῆς ἰλύος διεγράφη καὶ πάλιν τὸ σχέδιον τῆς οἰκίας, παρουσιαζούσης βεβαίως μεγάλην διάβρωσιν, κυρίως εἰς τινὰ εὐπαθῆ σημεῖα, ἀλλὰ ἱκανῆς ἔτι νὰ δώσῃ μίαν ἰδέαν τῆς ἀρχικῆς μορφῆς καὶ τοῦλάχιστον πειστικωτέρας οἰασθήποτε ἀνακατασκευῆς ἢ ἔστω καὶ ἐπιδιορθώσεως. Διότι πλὴν τούτων δόμοι ἀλλεπάλληλοι πλίνθων ἐμφανισθέντες ἤδη μετὰ τὸν καθαρισμὸν εἰς πολλὰ σημεῖα τοῦ κτίσματος, κυρίως ὅμως εἰς τὴν ἐσωτερικὴν πλευρὰν τοῦ βορείου τοίχου τοῦ δωματίου α', ἐνθα διακρίνονται καθαρὰ τόσον οἱ ὀριζόντιοι ὅσον καὶ οἱ κάθετοι ἄρμοι τῶν κατὰ κανονικοὺς στοίχους (φορμηδὸν) τοποθετημένων πλίν-



Εἰκ. 1. Δομάτιον α' Ἱερᾶς Οἰκίας.

Δόμοι πλίνθων ἐμφανισθέντες εἰς τὴν ἐσωτερικὴν πλευρὰν τοῦ βορείου τοίχου.

θων (εἰκ. 1, πίν. 1α, καὶ 1β), δίδουν σαφεῖς εἰκόνας τῆς κατασκευῆς καὶ πείθουν περὶ τῆς διὰ πλίνθων, διαστάσεων $0.45 \times 0.45 \times 0.10$ μ., κατασκευῆς τῶν τοίχων, ὅπερ ὑπεστηρίζαμεν κατὰ τὸ παρελθὸν ἐπὶ τῇ βάσει ὅμως μόνον τῶν ἐπὶ τῆς ἐξωτερικῆς βορείου πλευρᾶς τῆς Ἱερᾶς Οἰκίας διαφανέντων (καὶ φωτογραφηθέντων) ὀριζοντίων δόμων καὶ τοῦ πάχους τῆς ἐντὸς τοῦ δωματίου δ αὐτῆς εὐρεθείσης ἀκεραίας πλίνθου (βλ. ΠΑΕ 1958, σ. 6 καὶ 7).

Δευτέρᾳ παρατήρησις, γενομένη ἀκριβῶς ἐξ ἀφορμῆς τῆς καταστροφῆς, ἦτο ἡ διαπίστωσις τῆς χρησιμοποίησεως τοῦ χώρου τούτου πρὸ τῆς κατασκευῆς τοῦ κτίσματος, διὰ θυσίας ἐπὶ ἐλευθέρῳ ἐδάφους, ἐπὶ τῇ βάσει τῶν λευγῶν θυσίων (ἀγγείων κλπ.), ἅτινα εὐρέθησαν ὑπὸ τοὺς τελείως διαλυθέντας τοίχους τοῦ δωματίου δ, ὡς καὶ τῶν πυρῶν, ὧν τὰ ἴχνη παρακο-

λουθοῦνται διερχόμενα ὑπὸ τὰ σφζόμενα ἔτι λείψανα τοίχων τῆς δυτικῆς πλευρᾶς τοῦ αὐτοῦ δωματίου καὶ ἀλλαχοῦ. Εἰς ἐπίρρωσιν τούτου ἔχομεν καὶ τὸ γεγονός τῆς ἀνευρέσεως πρὸ τῆς Ἱερᾶς Οἰκίας πλείστων ὄσων θυσιῶν.

Λείψανα πυρῶν καὶ θυσιῶν ἀπεκαλύφθησαν κατὰ τὸν καθαρισμὸν καὶ εἰς ἄλλα σημεῖα τῆς οἰκίας, ἐπὶ τοῦ δαπέδου ἢ καὶ ἐντὸς τῶν διαβρωθέντων τοίχων. Τὸ τελευταῖον τοῦτο ἐπιτρέπει νὰ πιστεύωμεν, ὅτι καὶ ἐπὶ τῶν τοίχων ἐτελοῦντο θυσίαι, εἴτε ὅτε ἡ στάθμη του ἀνήρχετο διὰ τῆς λατρευτικῆς χρήσεως μέχρι τοῦ ἐκάστοτε ὕψους αὐτῶν, εἴτε καὶ ἅμα τῇ κατασκευῇ αὐτῶν, δι' ἄλλους λόγους.

Τὸ ὅτι ἡ οἰκία ἐχρησιμοποιήθη δι' ἐντατικὴν λατρείαν, καθ' ἣν τὰ τῶν θυσιῶν λείψανα διατηροῦνται κατὰ στρώματα ἐντὸς αὐτῆς, γίνεται ἀντιληπτὸν ἤδη καὶ ἀπὸ τὰ στενὰ τῶν θυσιῶν, ὅπου α) θραύσματα ἀγγείων — λείψανα παλαιότερων προφανῶς θυσιῶν — ἀπεκαλύφθησαν εἰς τὴν διαβρωθεῖσαν βορείαν πλευρὰν αὐτῶν (τῶν στενῶν) καὶ δὴ εἰς τὸ ὑπὸ τὴν σφζομένην πῆλωσιν τῆς τελευταίας φάσεως αὐτῶν ἔδαφος, β) κατὰ τὴν δυτικὴν πλευρὰν αὐτῶν ἐφάνησαν εἰς σημεῖον βαθύτερον καὶ τῶν δύο ἐπαλλήλων σφζομένων σειρῶν δύο στρώσεις λεπταὶ ἐξ ὑποκιτρίνου πηλοῦ, αἵτινες ἀκολουθοῦν τὴν αὐτὴν μὲ τὰ ὑπερθεν αὐτῶν διατηρηθέντα γνωστὰ στενὰ κλίσιον καὶ ἔκτασιν καὶ πιθανῶς ἀποτελοῦν ἐπίστρωσιν (πῆλωσιν) τῶν δύο πρώτων — τῶν παλαιότερων δηλ. — στενῶν θυσιῶν τῆς οἰκίας. Ἄλλη ἐξ ἀφορμῆς ἐπίσης τῆς καταστροφῆς γενομένη διαπίστωσις ἦτο ἡ ἀποκάλυψις τῆς βάσεως, μετὰ τμήματος τῆς κοιλίας, εὐμεγέθους πηλίνου ἀγγείου κάτωθι ἀκριβῶς τοῦ διαλυθέντος περιχειλώματος τοῦ ἐν τῷ δωματίῳ ζ βωμοῦ.

Σημειοῦμεν τέλος, ὅτι τὸ ἐπὶ τῆς ΒΔ. γωνίας τοῦ ἐν λόγῳ δωματίου, ἀλλὰ ἐπὶ πολὺ ὑψηλοτέρου ἐπιπέδου, ἀποκαλυφθὲν κατὰ τὸ πρῶτον ἔτος τῆς ἀνασκαφῆς τοῦ εἰρημένου χώρου καὶ διατηρηθὲν κατὰ χώραν περιεργον μικρὸν λίθινον κτίσμα, ὅπερ ἐκ τῶν ἐπ' αὐτοῦ εὑρεθέντων θραυσμάτων εἶχε χρονολογηθῆ περὶ τὸ 600 π. Χ. καὶ τὸ ὁποῖον μετὰ τὴν πλήρη ἀποκάλυψιν τῆς Ἱερᾶς Οἰκίας εἴχομεν χαρακτηρίσει ὡς τὸ μόνον διασωθὲν δείγμα τῶν μετὰ τοὺς γεωμετρικοὺς χρόνους συνεχισθεῖσων ἐνταῦθα θυσιῶν, κατέπεσε δυστυχῶς καὶ διελίθη καὶ θὰ εἶναι γνωστὸν μόνον ἐκ τοῦ ὑπάρχοντος εὐτυχῶς σχεδίου του καὶ τῶν σχετικῶν φωτογραφιῶν (πίν. 2α καὶ 3α).

Μετὰ τὴν περᾶτως τοῦ καθαρισμοῦ καὶ τὴν ἀποκατάστασιν τῆς Ἱερᾶς Οἰκίας ἠνοίχθησαν κατὰ τὴν ἐφετινὴν ἀνασκαφὴν καὶ μερικαὶ δοκιμαστικαὶ τάφροι, ὧν μάλιστα ἀνὰ μία εἰς τὰ δωμάτια γ καὶ ε καὶ τρίτη εἰς τὸν χώρον τῶν κυκλοτεροῦς διατεταγμένων λίθων, μεταξὺ δηλαδὴ τῶν δωματίων δ καὶ δ' (βλ. σχ. εἰς τὸ Ἔργον 1961, σ. 6).

Διὰ τῶν τάφρων τούτων ἀπεδείχθη, ὅτι κατὰ τὴν γεωμετρικὴν περίο-

δον ὁ χῶρος ἐνταῦθα καὶ μάλιστα βαθύτερον τοῦ σημείου, ἔνθα ἀπεκαλύφθη τὸ πρῶτον — ἐκ τῶν κάτω πρὸς τὰ ἄνω — στρῶμα θυσιῶν, δὲν ἐχρησιμοποιοῦν. Εἰς μεγαλύτερον βάθος, ἀντιστοιχοῦν πρὸς τὸ δάπεδον τῆς γεινιαζούσης πρωτοελλαδικῆς οἰκίας, εὑρέθησαν εὐάριθμα μόνον ΠΕ ὄστρακα.

Κατὰ τὰς ἐφετινὰς ἐργασίας ὠλοκληρώθη ἐπίσης καὶ ἡ ἔρευνα τοῦ Φρέατος Στ' ¹. Ἀποτελεῖται ἐκ δέκα τεσσάρων ἐπαλλήλων πηλίνων δακτυλίων, διατηρουμένων πάντων — πλὴν τοῦ πρώτου — εἰς λίαν ἱκανοποιητικὴν κατάστασιν καὶ χωρεῖ εἰς βάθος 10 μ., ὅπου συνηντήθη βραχῶδες ἔδαφος.

Ἐκτὸς τῶν ἐν ἀφθονίᾳ εὑρεθέντων τεθραυσμένων διαφόρων ἀγγείων (ἐν οἷς καὶ μικρὸν μὲ χρυσῆν διακόσμησιν) ὑπάρχουσι καὶ ἀρκετὰ εἰδῶλια, ἀγνῦθες κλπ. τοῦ 4ου καὶ τοῦ 3ου π. Χ. αἰῶνος.

Ἐν συνεχείᾳ ἀνελήφθη ἀνασκαφικὴ ἔρευνα εἰς τὰ κάτωθι μέρη :

1) Εἰς τὸ ἐπὶ τῶν ὁδῶν Λένορμαν καὶ Βίαντος οἰκόπεδον Κ. Μανιατοπούλου, ὅπου κατὰ τὴν διάνοξιν θεμελιῶν ἀπεκαλύφθη καὶ ἀνεσκάφη συστάς ἕξ τάφων καὶ μιᾶς ὀστεοδόχου κάλπης μαρμαρίνης, τοῦ 2ου π. Χ. αἰῶνος, μὲ ἀφθονίαν δακρυδόχων (εἰς τῶν τάφων περιεῖχε πλεόν τῶν ἐξήκοντα) καὶ ἄλλων κτερισμάτων. Εὑρέθησαν ἐπίσης καὶ ἐπιτύμβιοι ἐνεπίγραφοι κιονίσκοι. Ἐσημειώθη ἐνταῦθα ἡ ὑπαρξὶς δύο τοίχων, ἀρκετοῦ πάχους, οἵτινες εἶναι ἄσχετοι πρὸς τοὺς τάφους, μεταγενέστεροι αὐτῶν καὶ προχωροῦν κάτωθεν τῆς ὁδοῦ Λένορμαν.

2) Εἰς τὸ κτῆμα Π. Βουτσαρᾶ, κείμενον Δ. τοῦ Στεγάστρου καὶ εἰς ἀπόστασιν 500 - 600 μ. ἀπ' αὐτοῦ, χωματοληπτικαὶ ἐργασίαι συνεχιζόμεναι ἀπὸ ἐτῶν ἔφερον εἰς φῶς ἀνάλημμα Βυζαντινῶν χρόνων διὰ τὸν ἐκεῖθεν διερχόμενον ἄλλοτε παραπόταμον τοῦ Κηφισοῦ. Πρὸ διετίας εἶχεν ἐπισημανθῆ ὀλίγον δυτικώτερον αὐτοῦ τὸ ἀντίστοιχον τμῆμα ἐπὶ τῆς ἄλλης ὄχθης. Ἐκ τοῦ ἐφέτος ἀποκαλυφθέντος συνελέγησαν τεμάχια ἀρχαίων γλυπτῶν (ἀναγλύφων, λεκάνης), ὡς καὶ τὸ ἐν πίν. 2β ἀκέραιον ἀναθηματικὸν ἀνάγλυφον (μήκους 0.54 καὶ ὕψ. 0.42) τοῦ τύπου τῶν καλουμένων νεκροδείνων, ἅτινα εἶχον χρησιμοποιηθῆ εἰς τὸ ἀνάλημμα ὡς οἰκοδομικὸν ὕλικόν. Εἰς τὴν ἰδίαν «χωματερὴν» ἐσκάφησαν καὶ ὀλίγα φρέατα κοινά, ἀπὸ τὰ ὁποῖα προῆλθε μεταξὺ τῶν ἄλλων καὶ δεκάς βυζαντινῶν ἀγγείων ἀντλήσεως.

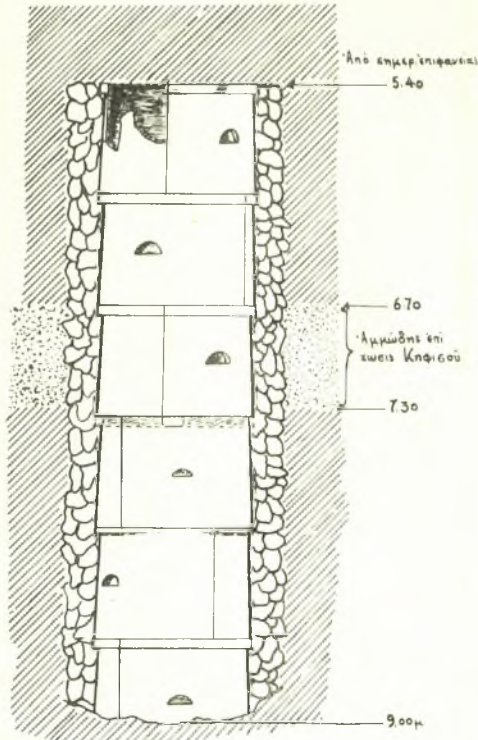
3) Εἰς τὴν «χωματερὴν» Βενέτα, κειμένην ἐπὶ τῆς προεκτάσεως τῆς ὁδοῦ Κρατύλου καὶ ἀπέχουσαν 300 μ. περ. Δ. τοῦ Στεγάστρου, ἀπεκαλύφθη κατὰ τὴν διὰ μηχανικοῦ ἐκσκαφέως ἐνεργουμένην χωματοληψίαν, ἥτις

¹ Βλ. ΠΑΕ 1961, σ. 11 εἰκ. 5.

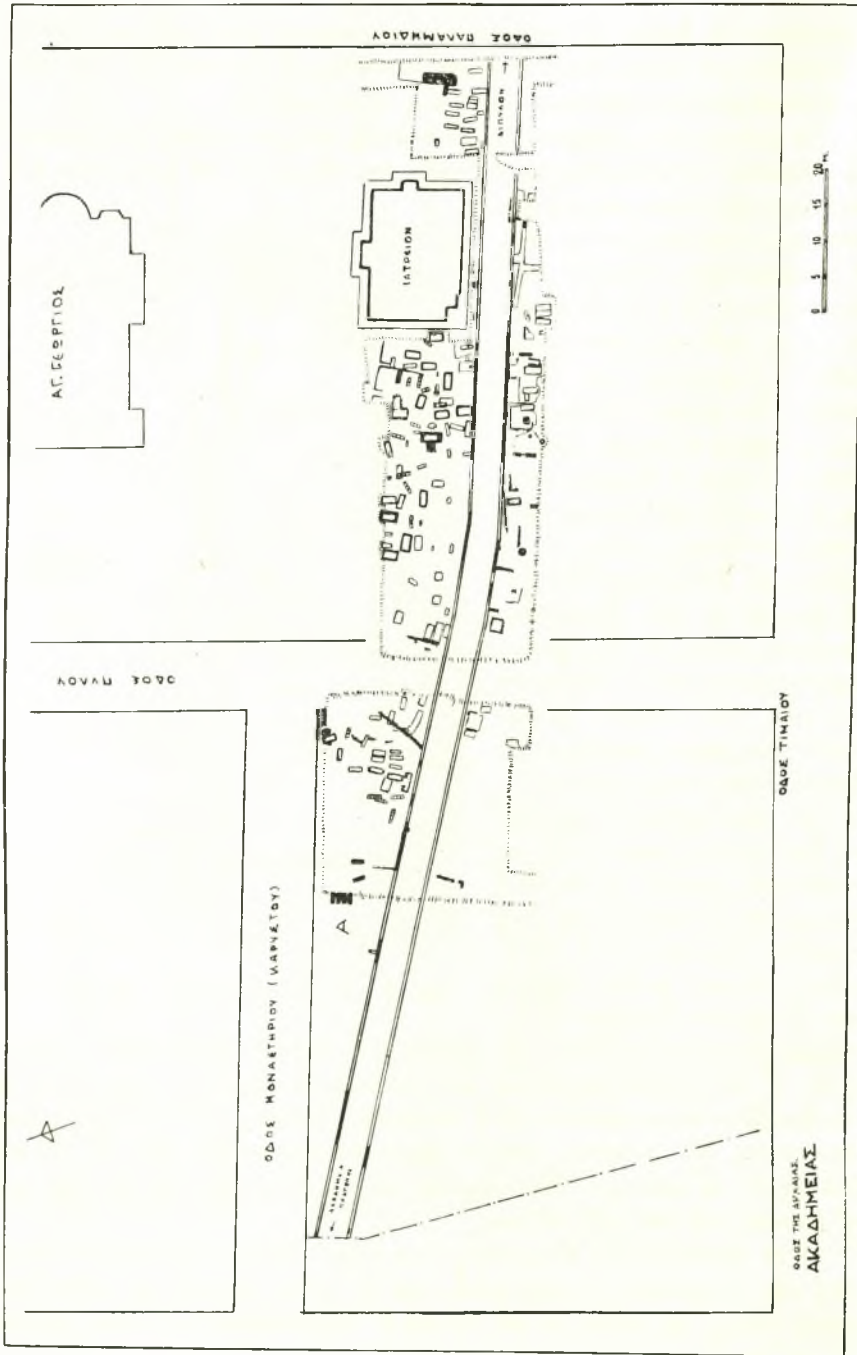
είχε φθάσει εἰς βάθος 10 περίπου μέτρων, φρέαρ μετὰ πηλίνης ἐπίσης ἐπενδύσεως, τοῦ γνωστοῦ πλέον τύπου τοῦ 4ου π. Χ. αἰῶνος μέχρι τοῦ βου αὐτοῦ δακτυλίου, ὡς φαίνεται καὶ ἐν εἰκ. 2 καὶ πίν. 3β.

Τὸ φρέαρ τοῦτο ἀπεφασίσθη νὰ διαλυθῇ καὶ νὰ μελετηθῇ ὡς ὕλικόν. Ἐξ ἀφορμῆς τοῦ φρέατος ἠρευνήθησαν προχείρως καὶ τὰ τοιχώματα τοῦ σκάματος τῆς «χωματερῆς» μὲ ἀποτέλεσμα τὴν ἐπισήμανσιν καὶ ἐν συνεχείᾳ τὴν ἀνάληψιν τῆς ἐξερευνήσεως : α) ἐνὸς ἔτι φρέατος μετὰ πηλίνης ἐπενδύσεως ἐλάχιστα σφυζομένης καὶ ἐδραζομένης ἐπὶ ὠραίας λιθοδομῆς, ἣτις συνεχίζεται μέχρι βάθους 6.50 μ. Τούτου ἡ διάμετρος εἶναι 2.10 μ. εἰς τὸ ὕψος τῆς πηλίνης ἐπενδύσεως, φθάνει δὲ τὰ 2.50 μ. εἰς βαθύτερον σημεῖον. Ἡ ἐρευνά του δὲν ἐξηντλήθη. Ἀπέδωσε μέχρι τοῦδε ἀξιόλογον κεραμικὸν ὕλικόν, νομίσματα καὶ σιλεγίδα σιδηρᾶν· β) ἀριθμοῦ τινος τάφων κειμένων εἰς ἀρκετὰ ἀπομακροσμένα μεταξὺ των σημεῖα καὶ ἀνηκόντων εἰς βυζαντινοὺς, ρωμαϊκοὺς καὶ κλασσικοὺς χρόνους· γ) δύο ἀποθετῶν, ἐνὸς ρωμαϊκῶν καὶ ἐνὸς ἀρχαϊκῶν χρόνων, ὧν ὁ τελευταῖος ἀπέδωκεν ἱκανὸν ἀριθμὸν λίαν ἀξιολόγων ἀγγείων (μελανομόρφων κυλικῶν καὶ πινακίων θραύσματα, ἀλλὰ καὶ μεγαλυτέρων—ἀμφορέων—)· καὶ δ) δύο ἐπαλλήλων καὶ ἐκτεταμένων ἀρχαίων στρωμάτων, ἐξ ὧν προῆλθον ἀρχιτεκτονικὰ μέλη διαφόρων ἐποχῶν, τμήματα ἐπιτυμβίων ἀναγλύφων, δύο ἀνδρικοὶ κεφαλαὶ ρωμαϊκῶν χρόνων (πίν. 4α . β), ὡς καὶ ὀλόκληρον τὸ κάλυμμα κλινομόρφου σαρκοφάγου (πίν. 4γ καὶ 5α) τοῦ α' ἡμίσεος τοῦ 3ου μ. Χ. αἰῶνος.

Τὴν συστηματικὴν ἐξερεύνησιν τοῦ χώρου τούτου ἀνελάβομεν δαπάναις τῆς Ὑπηρεσίας Ἀρχαιοτήτων, ἀφ' ἧς ἦλθον εἰς φῶς ἐπὶ πλέον διάφοροι τάφοι, ὡς καὶ τὰ ἐν πίν. 5β καὶ 6 ἀρχιτεκτονικὰ καὶ ἄλλα γλυπτὰ



Εἰκ. 2. «Χωματερῆ» Βενέτα. Φρέαρ II.



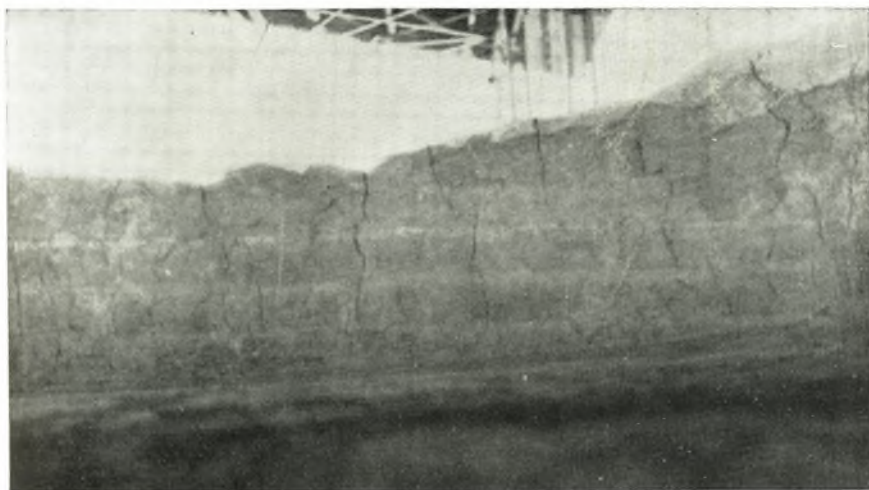
Εἰκ. 3. Τοπογραφικὸν σχέδιον τῆς ἀπὸ Λιπύου πρὸς Ἀκαδημαίαν ἀρχαίας Ἑδοῦ καὶ τῶν παρ' αὐτὴν τήρων.

προερχόμενα προφανῶς ἐκ τοῦ σώματος τῆς προειρημένης σαρκοφάγου καὶ ὧν τὰ δεύτερα εἰκονίζουσι ἀμαζονομαχίαν.

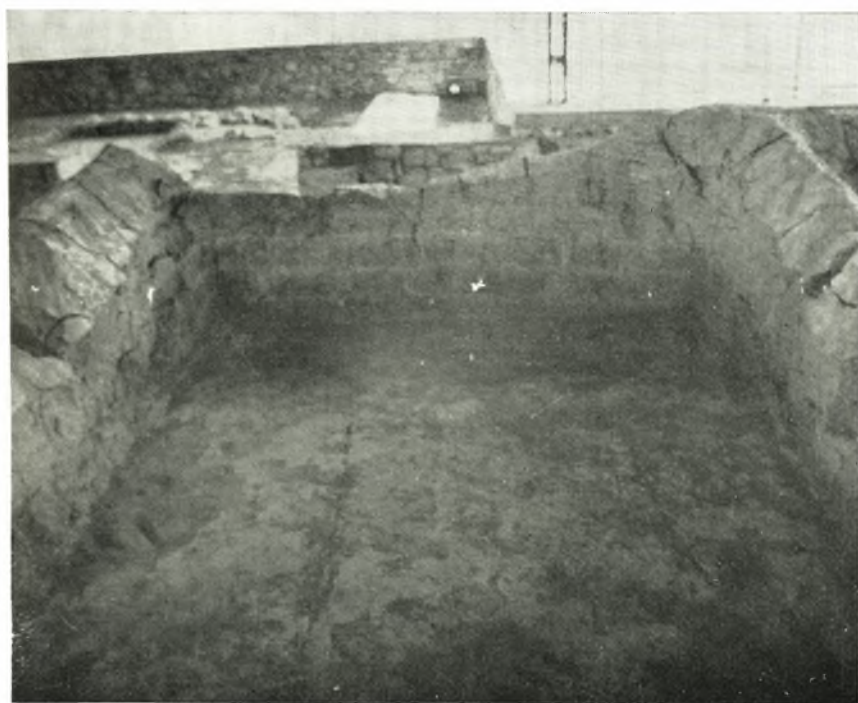
Ἐντεῦθεν τέλος παρέστη πάλιν ἀνάγκη μελέτης τοῦ πρὸ τοῦ Ναοῦ τοῦ Ἁγίου Γεωργίου χώρου, διότι οἰκοδομικαὶ ἐργασίαι τοῦ Ἑπιτομίου Παιδείας ἐγένοντο ἀφορμὴ νὰ ἀποκαλυφθῇ ἐκεῖ γνωστόν (ἐκ τῆς πρὸ τριακονταετίας ἐνεργηθείσης ἐκεῖ ἀνασκαφῆς), ἀλλὰ καὶ ἄγνωστον τμήμα τῆς ἀπὸ Διπύλου πρὸς Ἀκαδημείαν ἀγούσης ἀρχαίας ὁδοῦ, μὲ νέους τάφους καὶ θυσίας (πίν. 7) παρὰ τὴν ὁδὸν Μοναστηρίου.

Τὸ παρατιθέμενον σχέδιον (εἰκ. 3) παρέχει ἰδέαν τῆς ἄλλοτε ἀνασκαφείσης περιοχῆς καὶ τῶν σήμερον ἐπισημανθέντων σημείων.

ΦΟΙΒΟΣ Δ. ΣΤΑΥΡΟΠΟΥΛΛΟΣ



α. Ἱερῶς Οἰκίας γεωμετρικῶν χρόνων δωμάτιον α'. Ἐσωτερικὴ ὄψις βορείου τοίχου (λεπτομέρεια).



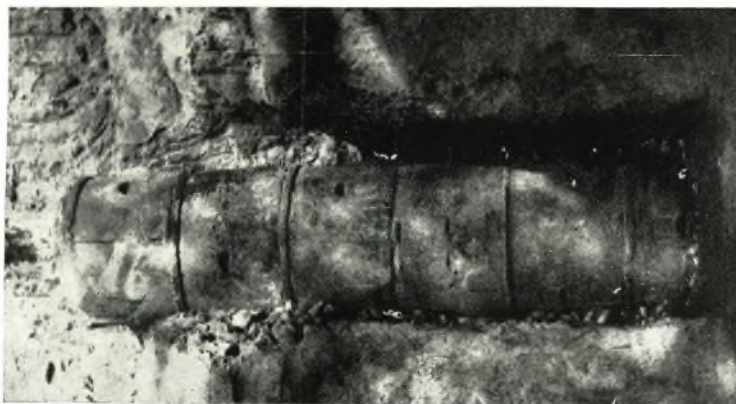
β. Ἱερῶς Οἰκίας γεωμετρικῶν χρόνων δωμάτιον α'. Ἐσωτερικὴ ὄψις βορείου τοίχου.



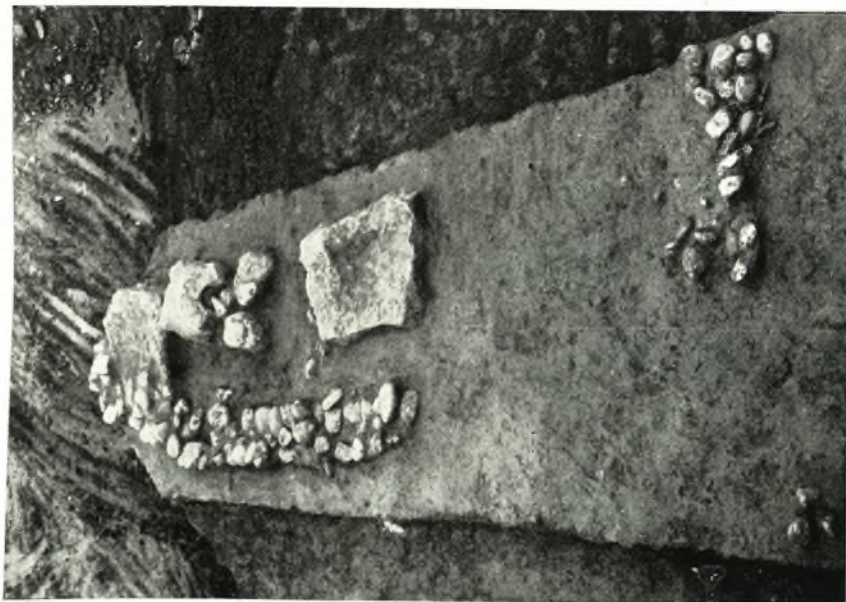
α. Ὁ χώρος τῶν πλινθίνων κτισμάτων (ἀπὸ Δυσμῶν).



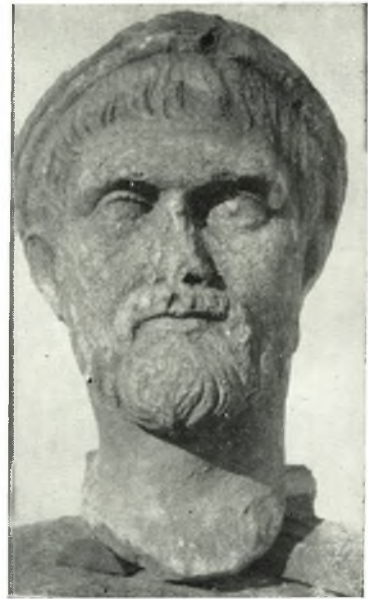
β. Μαρμάρινον ἀναθηματικὸν ἀνάγλυφον ἐκ τῆς «χομιατρῆς» Βουτσαρά.



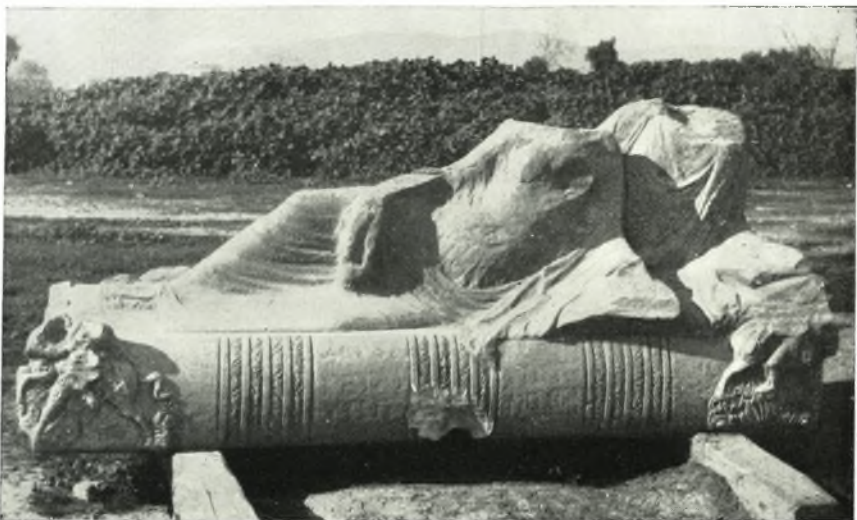
β. «Χομμερην» Βενέτα, Φορέας Π.



α. Ἡ ἐπὶ τῆς ΒΔ. γωνίας τῆς Ἱερᾶς Οἰκίας
μετάνευστέρα θυσία τοῦ 600 π. Χ.



α. β. Μαρμάρινα ἀνδρῖται κεφαλαὶ ρωμαϊκῶν χρόνων
ἐκ τῆς «χωματερῆς» Βενέτα.



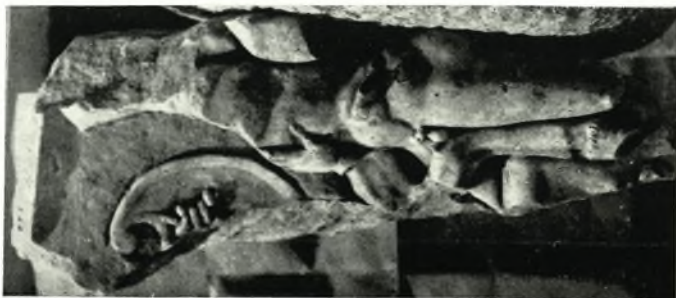
γ. Πῶμα μαρμαρίνης σαρκοφάγου ἐκ τῆς «χωματερῆς» Βενέτα.
Προσθία ὄψις.



α. Πῶμα μαρμαρίνης σαρκοφάγου ἐκ τῆς «χωματερῆς» Βενέτα.
Ἡ ὑπὸ τὸ προσκεφάλαιον στενὴ κεκοσμημένη πλευρά.



β. Τμήμα ἐκ τῆς σαρκοφάγου τῆς «χωματερῆς» Βενέτα.



Τμήματα μαρμαρίνου ἀναγλύφου, προφανῶς ἐκ τῆς εἰς τὸ σῶμα τῆς σαρκοφάγου τῆς «χοιματεῖς»
Βενέτα εἰκονιζομένης Ἀμφινομαχίας.



α. Γενική άποψις τοῦ ἀνασκαφέντου τομέωσ τῶν τάφων τῆσ πρὸσ Ἀκαδημειαν ὁδοῦ.