

20. ΜΙΚΡΑΙ ΑΝΑΣΚΑΦΑΙ ΚΑΙ ΠΕΡΙΣΥΛΛΟΓΗ ΑΡΧΑΙΩΝ ΕΙΣ ΚΡΗΤΗΝ  
(Πίν. 162 - 167)

Ἐκ τῶν ἐκτελεσθεισῶν δι' ἐμοῦ καὶ διὰ πιστώσεως τῆς ἐν Ἀθήναις Ἀρχαιολογικῆς Ἑταιρείας ἐργασιῶν περισυλλογῆς καὶ μικρῶν ἀνασκαφῶν ἐν Κρήτῃ κατὰ τὸ 1966 ἢ σημαντικώτερα ὑπῆρξεν 1) ἡ ἀνασκαφὴ ἐνὸς μεγάλου κυκλικοῦ θολωτοῦ τάφου πρωτογεωμετρικῶν χρόνων ἀνευρεθέντος κατὰ τὴν διάρκειαν μηχανικῆς καλλιεργείας παρὰ τὴν Γόρτυνα Μεσαρᾶς εἰς τὴν περιοχὴν τῆς Γεωργικῆς Σχολῆς (πίν. 162α.β καὶ 163α.β) καὶ πλησίον τοῦ ναύσκου τοῦ Ἁγίου Γεωργίου. Ὁ τάφος εἶναι εἰς τῶν σημαντικωτέρων τῆς πρωτογεωμετρικῆς περιόδου ἐν Κρήτῃ, διατηρεῖται δὲ ἄθικτος μὲ ὀλόκληρον τὴν θόλον ἐκτὸς μικροῦ ἀνοίγματος γενομένου εἰς τὴν κορυφὴν διὰ μετακινήσεως μιᾶς πλακῶς ὑπὸ τοῦ ἀρότρου.

Ὁ τάφος εἶναι κυψελοειδῆς καὶ ἔχει οἰκοδομηθῆ ἐπιμελῶς μὲ μικροῦς καὶ μεγάλους πλακοειδεῖς λίθους, ἱκανῶς λαξευμένους κατὰ τὴν ὁρατὴν αὐτῶν πλευρὰν πρὸς τὸ ἐσωτερικὸν τοῦ τάφου καὶ μὲ μικρὰ λιθάρια τοποθετημένα εἰς τὰ μεταξὺ τῶν μεγαλυτέρων λίθων κενά. Οὗτοι ἀπαρτίζουν εἴκοσι δόμους ἀρκούντως κανονικούς. Ὁ τάφος ἔχει ἐσωτερικῶς διάμετρον 2.70 μ. καὶ ὕψος 3 μ., εὐρίσκεται δὲ εἰς ἐπίπεδον ἔκτασιν ἔχουσαν μικρὰν κλίσιν πρὸς Βορρᾶν καὶ ἦτο ὑπόγειος. Ἡ σωζομένη κορυφὴ τῆς θόλου εὐρίσκεται σήμερον εἰς βάθος μόνον 15 ἐκ. ἀπὸ τῆς ἐπιφανείας τοῦ ἐδάφους· ἀσφαλῶς οὗτος κατ' ἀρχὰς θὰ ἐξεῖχε κατὰ τι τῆς ἐπιφανείας, ἀλλ' ἀφῆρησαν κατὰ καιροὺς οἱ λίθοι τοῦ ὑπεργείου τμήματος.

Κατὰ τὴν νοτιᾶν πλευρὰν τοῦ τάφου ὑπάρχει στενὴ καὶ χαμηλὴ εἴσοδος πλάτους 0.50 καὶ ὕψους 1 μ., εἰς ἣν ἄγει στενὸς καὶ βραχὺς δρόμος. Ἡ εἴσοδος ἔχει κατώφλιον καὶ παραστάδας μονολιθικάς, ἀκανονίστους, συμπληρουμένας μὲ πλακοειδεῖς λίθους, ἐκλείετο δὲ εἰσέτι μὲ πλάκα ὕψους 1.30 μ. προσαρμοζομένην εἰς τὰ τοιχώματα τοῦ δρόμου. Ἐνωθεν τοῦ ὑπερθύρου, ὅπερ ἔχει μῆκος 0.88 μ., πλάτος 0.50 μ. καὶ πάχος 0.15 μ., σώζονται δὲ δύο δόμοι τοῦ τοιχώματος τοῦ τάφου, σχηματίζοντος κανονικόν, λαξευτὸν «πρόσωπον» ἐντὸς τοῦ δρόμου.

Τὰ ἐντὸς τοῦ τάφου τεφροδόχα ἀγγεῖα ἀνήκουν σχεδὸν ἐξ ὀλοκλήρου εἰς προχωρημένους πρωτογεωμετρικοὺς χρόνους (πιθανῶς εἰς τὰς φάσεις, αἱ ὁποῖαι χαρακτηρίζονται ὡς «μέση πρωτογεωμετρικὴ Α» καὶ «ὑστέρᾳ πρωτογεωμετρικὴ Α» ὑπὸ τοῦ Brock, Fortetsa, σ. 143), ἀποτελοῦν δὲ

σύνολον γενικῶς ὁμοιογενές. Ἦσαν κατακεκλιμένα ἢ σπανιότερον ὄρθια καὶ ἰσχυρῶς ὠξειδωμένα λόγῳ τῶν εἰσερχομένων διὰ τῆς θόλου ὀμβριῶν ὑδάτων. Τὰ πλεῖστα εἶναι ἀκέραια ἐκτός τινων εὐρεθέντων κυρίως κατὰ τὴν εἴσοδον τοῦ τάφου, ὅτινα πιθανῶς ἐθραύοντο ὑπὸ τῶν διερχομένων κατὰ τὰς ἐκάστοτε νέας ταφάς. Ὁ τάφος δὲν περιεῖχε πολὺ χῶμα ἐσωτερικῶς, καλύπτον τὰ ἀντικείμενα, δεδομένου ὅτι, ὡς εἴπομεν, ἡ θόλος διετηρεῖτο εἰς τὴν θέσιν τῆς καὶ μόνον ἐπὶ τοῦ δαπέδου ὑπῆρχε μικρὰ ἐπίχλωσις, ἐντὸς τῆς ὁποίας, ὡς θὰ ἴδωμεν, εὐρέθησαν μικρὰ τινα ἀγγεῖα.

Ἡ κεραμικὴ (πίν. 164, 165 καὶ 166a) περιλαμβάνει ἀμφορεῖς, τριώτους ἢ διώτους πίθους (ὧν εἷς μὲ ἐκφυλισμένον ἀνάγλυφον σχοινίον εἰς τὴν βάσιν τοῦ λαιμοῦ), κρατήρας μὲ πόδα ἢ ἄνευ ποδός, μονώτους σκύφους, κάλπας (ὧν μία μὲ διπλᾶς λαβάς), πρόχους μὲ στρογγύλον ἢ τριφυλλοειδῆς στόμιον, μικρὰ σφαιροειδῆ ἀγγεῖα μὲ δύο ὀριζοντίας λαβὰς καὶ ὑδρίας. Ὑπάρχουν ἐπίσης ἓν θολωτὸν πῶμα μὲ τοξοειδῆ λαβὴν, μικρότερα κωνικὰ πῶματα καὶ ἓν πῆλινον σφονδύλιον, ἀσφαλῶς ἐκ γυναικείας ταφῆς.

Πολλὰ ἐκ τῶν τεφροδόχων ἀγγείων ἦτοι τῶν πίθων, ἀμφορέων καὶ κάλπων περιεῖχον ἐκτός τῶν κεκαυμένων ὄστων μικρὰ ἀγγεῖα, προχοῖδια, μικρὰ σφαιροειδῆ δίωτα, κρατηρίδια, κύπελλα καὶ σιδηρᾶ ὄπλα λίαν ὠξειδωμένα ἀνήκοντα ἀσφαλῶς εἰς ἄνδρας. Ταῦτα εἶναι μακρὰ ἀίχμαι λογχῶν (πρβ. ВРОСК, Э. ἄ. πίν. 171 ἀριθ. 1620), ἐνίοτε σκοπίμως κεκαμμένα πρὸς ἐξοικονόμησιν χώρου, καὶ ξίφη (πρβ. αὐτ. ἀριθ. 1638). Πόρπαι δὲν εὐρέθησαν. Ἐν μικρὸν χαλκοῦν ἔλασμα σῶζον τοὺς ἦλους, πιθανῶς ἐκ ξυλίνου σκεύους, εὐρέθη ὁμοίως ἐντὸς τεφροδόχου ἀγγείου. Εἰς εὐρύστομος πίθος ἐκλείετο ἀντὶ πώματος μὲ πλάκα λιθίνην, ἐπὶ τῆς ὁποίας ἴστατο εἰς μόνωτος σκύφος. Μία μεγάλη ὑδρία ἴστατο ἐπὶ τῆς λαβῆς τριώτου ἀμφορέως στηριζομένη καὶ εἰς τὸ τοίχωμα τοῦ τάφου. Μία πρόχους εἶχεν ἐνοφρηνοθῆ εἰς τὸ στόμιον ἐνὸς ἀμφορέως.

Τέσσαρα κύπελλα εὐρέθησαν παρατεταγμένα ἐπὶ τοῦ δαπέδου κάτωθεν τῶν λοιπῶν ἀγγείων, μετὰ τὴν ἐξαγωγήν αὐτῶν, κατὰ τὸ μέσον περίπου τοῦ τάφου. Εὐρέθη ἐπίσης στρογγύλον ἐπίπεδον πῶμα (;) μετὰ κοίλης λαβῆς, ἣτις δυνατὸν νὰ ἐχρησίμευεν ὡς κηροπήγιον (πρβ. M. ΣΕΙΡΑΔΑΚΙ, Pottery from Karphi, BSA 55, 1960, πίν. 10c) καὶ μετὰ χαρακτηριστικῆς διακοσμήσεως κλάδων καὶ κάτωθεν αὐτοῦ ἐπὶ τοῦ δαπέδου πέντε κρατηρίδια, τὸ ἓν ἐντὸς ἄλλου εἰς δύο ομάδας ἐκ τριῶν καὶ δύο κρατηριδίων. Σιδηρᾶ τινα ἐργαλεῖα καὶ ὄπλα ὅμοια πρὸς τὰ ἀνωτέρω μνημονευθέντα εὐρέθησαν ἐπίσης ἐπὶ τοῦ δαπέδου προσπεφυκῶτα καὶ παραμορφωμένα λόγῳ ὀξειδώσεως. Ἐν ἐκ τούτων φαίνεται ὅτι εἶναι σφυροπέλεκυς (νῦν «βαρεῖα») καὶ ἕτερον πεπλατυσμένον, ὥσως πρίων. Καίτοι τὰ ἀνωτέρω εὐρέθησαν κάτωθεν τῆς μικρᾶς ἐπίχλωσεως, περὶ ἧς εἴπομεν, δὲν φαίνεται ὅτι ἀνήκουν εἰς παλαιότεραν φάσιν,

ἐκτὸς ἴσως τοῦ χαρακτοῦ «πώματος». Τὰ κρατηρίδια καὶ τὰ κύπελλα ταῦτα εἶναι ὅμοια πρὸς τὰ εὐρεθέντα ἐντὸς τῶν τεφροδόχων ἀγγείων ἢ παρ' αὐτὰ<sup>1</sup>, πιθανῶς δὲ ἡ παρουσία των ὀφείλεται εἰς τελετουργικὴν τινα πράξιν γενομένην μετὰ τὴν οἰκοδόμησιν τοῦ τάφου καὶ πρὸ τῆς ἐνάρξεως χρήσεως αὐτοῦ. Ὅσα ἢ τεφροδόχα ἀγγεῖα δὲν εὐρέθησαν μετ' αὐτῶν.

Ἡ γραπτὴ διακόσμησις τῶν ἀγγείων περιλαμβάνει ταινίας, συγκεντρικούς κύκλους καὶ ἡμικύκλια, «πτερὰ ἀνεμομύλου», ἄβακας, καθέτους ραβδώσεις, ραβδωτὰ τριγωνίδια καὶ ρόμβους, ἐνίοτε συντεθειμένα εἰς «μετόπην». Τὰ κρατηρίδια καὶ τὰ κύπελλα ἔχουν τὴν συνήθη καστανήν βαφήν, ἥτις καλύπτει τὸ ἀνώτερον τμήμα τοῦ ἀγγείου ἢ τομεῖς αὐτοῦ.

Εἰς τὴν «πρώιμον πρωτογεωμετρικὴν Α» φάσιν δύνανται νὰ ἀνήκουν μετὰ μείζονος βεβαιότητος μόνον ὁ εὐρεθεὶς (μοναδικὸς) εἰς τὸν τάφον ψευδόστομος ἀμφορίσκος (πίν. 166α)<sup>2</sup> με κλειστὸν στόμιον, ὁ μνημονευθεὶς δίωτος πίθος (πίν. 164α, ἀριστερὰ) με ἐκφυλισμένον ἀνάγλυφον σχοινίον, χονδροειδῆς ὦν καὶ ἀκόσμητος, καὶ εἰς «τρίωτος ἀμφορεὺς» (πίν. 164β, μέσον). Ἄπαντα τὰ ἀγγεῖα ταῦτα συνεχίζουν προφανῶς τὴν ὑπομυκηναϊκὴν παράδοσιν χωρὶς τοῦτο νὰ σημαίνῃ ὅτι καὶ ἡ οἰκοδόμησις τοῦ τάφου ἐγένετο κατὰ τὴν πρώιμον αὐτὴν φάσιν. Ἡ ἀπουσία τοῦ πίθου με εὐθέα τοιχώματα ἀφ' ἑτέρου καὶ περισσότερον περιτέχνων σχημάτων καὶ πλουσιωτέρας διακοσμήσεως, σπειρῶν ἢ πλοχμῶν, δεικνύει ὅτι εἶναι ἀπίθανον νὰ συνεχίσθῃ ἡ χρῆσις τοῦ τάφου κατὰ τὴν ἐπομένην «πρωτογεωμετρικὴν Β» περίοδον.

2) Ἀνεσκάφη ἀποθέτης ΜΜ I χρόνων παρὰ τὸ Κεραμοῦτσι Καβροχωρίου, δυτικῶς τοῦ Ἡρακλείου, ὅστις παλαιότερον εἶχεν ἀποδώσει κατὰ τὴν καλλιέργειαν χαρακτηριστικὰ κυπελλίδια, πρόχουν καὶ εἰδῶλιον (πίν. 166β καὶ 167α). Ἡ παρούσα ἔρευνα ἀπέδωσε σημαντικὸν ἀριθμὸν ὀστράκων,

<sup>1</sup> Τὰ κρατηρίδια ἐκ τοῦ τάφου τῆς Γόρτυνος ἀνήκουν εἰς τὸν πρωτογεωμετρικὸν ὑψηλὸν τύπον π.χ. V. DESBOROUGH, *Protogeometric Pottery*, πίν. 31 κάτω δεξιὰ καὶ ὄχι εἰς τὸν εὐρὺν καὶ χαμηλὸν ὑπομυκηναϊκὸν τύπον ὡς τὰ αὐτ. πίν. 10, ἀριθ. 513, 464, πρβ. καὶ C. G. STYRENIUS, *Submycenaean Studies* 1967, εἰκ. 4. Ὁ τύπος μας φαίνεται μάλιστα ὅτι ἐπεβίωσεν ἐπὶ μακρόν, ἀφοῦ οὗτος ἐμφανίζεται ἀκόμη εἰς τὸ ὄραϊον, ἀδημοσίευτον «πρωτογεωμετρικὸν Β» σύνολον τοῦ Τεκέ, ὅπερ περισυνέλεξεν ὁ Ν. ΠΛΑΤΩΝ.

<sup>2</sup> Οἱ ψευδόστομοι ἀμφορίσκοι, οἵτινες ἀπαντοῦν εἰς τὴν «πρώιμον πρωτογεωμετρικὴν Α» ὁμάδα τῆς Κρήνης τῆς Κνωσοῦ, EVANS, *The Palace of Minos II*, σ. 136 εἰκ. 69, ἐξαφανίζονται, ὡς γνωστὸν, κατὰ τὴν «πρωτογεωμετρικὴν Β» περίοδον. Πρβ. τὸ ἐπίσης «πρωτογεωμετρικὸν Β» σύνολον τῆς Συλλογῆς Γιαμαλάκη νῦν ἐν τῷ Μουσείῳ Ἡρακλείου, ὁπόθεν οὗτοι ὁμοίως ἀπουσιάζουν (πρβ. ΣΤ. ΑΛΕΞΙΟΥ, *Κρητικὰ Χρονικά* 4, 1950, σ. 449 καὶ τοῦ αὐτοῦ, Ἡ μυκηναϊκὴ θεὰ μεθ' ὑψωμένων χειρῶν, αὐτ. 12, 1958, σ. 278). Ἐκ τοῦ συνόλου ἡμῶν ἀπουσιάζουν ἐπίσης οἱ κάλαθοι, τοῦτο εἶναι ὅμως ἴσως συμπτωματικόν.

παλαιοανακτορικῶν ἀγγείων. Ἀσφαλῶς πρόκειται περὶ τοῦ ἀποθέτου ἀγροτικοῦ μινωικοῦ ἱεροῦ τῶν ΜΜ I χρόνων.

3) Ἀνεσκάφησαν δύο λαξευτοὶ ὀρθογώνιοι τάφοι ἑλληνιστικῶν χρόνων (πιθανῶς 3ου π. Χ. αἰ.) παρὰ τὰ Σπήλια Ἡρακλείου νοτίως τῆς Κνωσοῦ



Εἰκ. 1. Ἀνδριὰς ρωμαϊκῶν χρόνων ἐκ Χερσονήσου.

πλησίον τῆς θέσεως Σεράγια. Οἱ τάφοι, τῶν ὁποίων τὸ δάπεδον εὑρίσκεται εἰς βάθος 1.60 μ. ἀπὸ τῆς ἐπιφανείας τοῦ ἐδάφους, ἔχουν διαστάσεις  $1 \times 1.70$  ὁ εἰς καὶ  $1.30 \times 1.80$  ὁ ἕτερος. Εἰς τὸ δάπεδον ἑκατέρου τάφου καὶ παρὰ τὴν ἀνατολικὴν πλευρὰν αὐτοῦ ὑπῆρχεν ἀβαθῆς λάκκος πλάτους 0.40-0.50 μ. περιέχων τὸν νεκρὸν. Οἱ νεκροὶ ἔκειντο ἐκτάδην μὲ τὴν κεφαλὴν πρὸς Νότον καὶ τὰς χεῖρας ἐπὶ τῆς ἡβῆς. Ὁ εἰς τῶν νεκρῶν, ὁ τοῦ βορειότερου κειμένου τάφου, εἶχε παρὰ τοὺς πόδας αὐτοῦ μελαμβαφεῖς ὑψίλαιμον, ἄωτον ἀγγεῖον, ἀνεστραμμένον (πίν. 167β.γ). Δυτικῶς τῶν τάφων καὶ εἰς ἀπόστασιν 1 μ. ἀπ' αὐτῶν ἠρηνήθη μακρὸς τοῖχος μήκους 15.40 μ. μὲ μέγιστον πλάτος 0.90 μ. ἐκ μεγάλων λαξευτῶν κατὰ τὴν πρόσοψιν ὀγκολίθων, ἀποτελῶν πιθανῶς τμῆμα περιβόλου τῆς νεκροπόλεως. Ὁ τοῖχος ἔκειτο εἰς βάθος 0.55 μ. Ἡ νεκρόπολις αὕτη ἀναμφιβόλως ἀνήκεν εἰς τὴν Κνωσόν, ὡς καὶ οἱ εἰς μικροτέραν ἀπόστασιν ἔξ αὐτῆς ὄρατοὶ λαξευτοὶ τάφοι ἑλληνορρωμαϊκῶν χρόνων παρὰ τὴν γέφυραν Ἀγίας Εἰρήνης.

4) Ἐκ Χερσονήσου περισυνελέγη καὶ μετεφέρθη εἰς Ἡράκλειον ἀξιόλογον μαρμάρινον ἄγαλμα ἕψους 1.48 μ. παριστῶν ἄνδρα φέροντα ἱμάτιον καταλείπον

Περὶ συνελέγησαν ὁμοίως δύο σφραγίδες ἐκ Κνωσοῦ, ὧν μία ἀμυγδαλοειδῆς μετὰ κυκλίσκων, ἡ δὲ ἑτέρα φακοειδῆς μετὰ παράστασιν ζώου, τμήματα εἰδωλίων, ψῆφοι, πήλινος λύχνος μεσομινωικῶν χρόνων, μικρὰ πήλινη ἀρχαϊκὴ κεφαλὴ, χαλκᾶ νομίσματα ἑλληνικῶν καὶ ρωμαϊκῶν χρόνων, εἰς ὄξυπύθμενος ἀμφορεὺς κλπ.

ΣΤΥΛΙΑΝΟΣ ΑΛΕΞΙΟΥ



α. Ὁ θολωτός τάφος τῆς Γόρτυνος, ὁρώμενος ἐξωθεν καὶ ἄνωθεν, μετὰ τοῦ δρόμου.



β. Ὁ θολωτός τάφος τῆς Γόρτυνος ὁρώμενος ἀπὸ τῆς πλευρᾶς τοῦ δρόμου.



α. Ἡ εἴσοδος τοῦ θολωτοῦ τάφου τῆς Γόρτυνος  
μετὰ τὴν ἀφαίρεσιν τῆς πλακῆς.



β. Τὸ ἐσωτερικὸν τοῦ θολωτοῦ πρωτογεωμετρικοῦ τάφου τῆς Γόρτυνος  
μὲ τὰς τεφροδόχους κιάπας.



α



β

α - β. Κεραμική ἐκ τοῦ πρωτογεωμετρικοῦ τάφου τῆς Γόρτυνος.





α

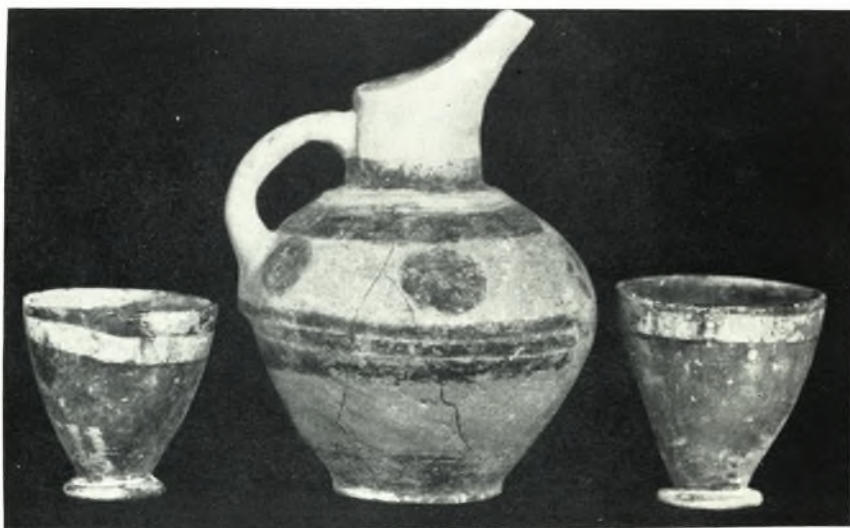


β

α - β. Κεραμεική ἐκ τοῦ πρωτογεωμετρικοῦ τάφου τῆς Γόρτυνος.



α. Κεραμεική ἐκ τοῦ πρωτογεωμετρικοῦ τάφου τῆς Γόρτυνος.



β. Πρόχους καὶ κύπελλα ἐκ τοῦ ἱεροῦ ἀποθέτου Καβροχωρίου.



α. Παλαιονακτορικόν ειδώλιον ἐκ τοῦ ἱεροῦ ἀποθέτου Καβροχωρίου.



β. Ἄγγειον ἐξ ἑλληνιστικοῦ τάφου παρὰ τὰ Σπήλια Ἡρακλείου.



γ. Νεκρὸς ἐντὸς ἑλληνιστικοῦ τάφου παρὰ τὰ Σπήλια Ἡρακλείου.