

17. ΑΝΑΣΚΑΦΑΙ ΖΑΚΡΟΥ

(Πίν. 125 - 145)

Αἱ ἀνασκαφαὶ εἰς Ζάκρον Σητείας συνεχίσθησαν ὑπὸ τὴν διεύθυνσίν μου καὶ κατὰ τὸ ἔτος 1966, ἕκτην ἀνασκαφικὴν περίοδον, ἀπὸ τῆς 17<sup>ης</sup> Αὐγούστου μέχρι καὶ τῆς 15<sup>ης</sup> Σεπτεμβρίου. Ἡ ἀνασκαφὴ περιορίσθη οὐσιαστικῶς εἰς τὸν χώρον τοῦ ἀνακτόρου, διότι λόγω ἀπροσδοκῆτου συμβάντος\* ἐπῆλθε μείωσις τοῦ συνολικῶς διατεθέντος ποσοῦ ἐκ μέρους τῆς Ἀρχαιολογικῆς Ἑταιρείας καί, ὥς καὶ κατὰ τὰς προηγουμένας ἀνασκαφικὰς περιόδους, ὑπὸ τοῦ ἐκ Νέας Ὑόρκης ζεύγους φιλοτέχνων Leon καὶ Harriet Pomerance. Εἰς μερικὴν ἀναπλήρωσιν τοῦ ἀπολεσθέντος ποσοῦ συνέβαλον τόσον ἡ Ἀρχαιολογικὴ Ἑταιρεία ὅσον καὶ ὁ Πρόεδρος τῆς Παγκρητίου Ἐνώσεως Γ. Βογιατζάκης. Εἰς τὴν ἀνασκαφὴν συμμετέσχον αἱ ἀρχαιολόγοι Ἀναστασία Πλάτωνος καὶ Ἑλένη Ζαγανιάρη, ἐπ' ὀλίγας δὲ ἡμέρας ἐβοήθησεν ἐπίσης ὁ ἀρχαιολόγος Ἀντώνιος Ζώης· ὁ ἀρχιτέκτων Κίμων Σαρρῆς ἐξεπόνησε τὸ γενικὸν σχέδιον τοῦ ἀνασκαφέντος χώρου, ὥς καὶ τινὰ λεπτομερειακά. Σημαντικῶς συνέβαλον ἐπίσης εἰς τὴν ἐπιτυχίαν τῆς ἀνασκαφῆς τὸ εἰδικὸν συνεργεῖον ἐξ ἐπισιτατῶν καὶ τεχνιτῶν, διατεθέντων ὑπὸ τῶν Ἐφόρων Στυλιανοῦ Ἀλεξίου καὶ Δημητρίου Λαζαρίδου.

Κύριος σκοπὸς προετέθη ἡ περαιτέρω ἀποκάλυψις τοῦ ἀπὸ τοῦ ἔτους 1962 ἀνασκαπτομένου, εἰς τὴν στενὴν μεταξὺ τῶν δύο λόφων κοιλάδα καὶ ὄχι μακρὰν τοῦ αἰγιαλοῦ κειμένου, ἀνακτόρου. Ἡ ἔρευνα ἀπέβλεψεν εἰς τὴν περαιτέρω ἀποκάλυψιν τῆς ἀνατολικῆς πτέρυγος καὶ τὴν διασάφησιν τῶν ἤδη ἀνασκαφέντων τμημάτων ταύτης, εἰς τὴν ἀποκάλυψιν τῶν βορειότερον ταύτης ἐπὶ ἀνδρήρων ἐκτεινομένων διαμερισμάτων καὶ εἰς τὴν ἐξερεύνησιν τῶν διαμερισμάτων τοῦ νοτίου τομέως. Ἐπεβεβαιώθη οὕτω ἡ πρόβλεψις ὅτι τὸ κτήριον εἶναι πολὺ μεγάλης ἐκτάσεως, ἀσφαλῶς ὑπερβαίνουσης τὰ 7.000 τ. μ., ἀφοῦ τὸ ἤδη ἀνασκαφέν τμήμα (σχέδ. παρενθ. πίνακος Α), ὑπολογιζόμενον ἐπὶ τῇ βάσει ἀσφαλῶν ἐνδείξεων εἰς τὰ 2/3 περίπου τοῦ συνόλου, ἀνέρχεται ἤδη σχεδὸν εἰς 5.000 τ. μ. (πίν. 125α). Τὰ νέα εἰς φῶς

\* Πρόκειται περὶ θρασείας ληστείας, ἐπισυμβάσης ἐν μέσῃ κοσμοβριθεῖ ὁδῷ, εἰς βάρος τοῦ μόλις ἐκ τῆς Τραπεζῆς ἀναλαβόντος χρηματικὸν ποσὸν τῆς ἀνασκαφῆς διευθυντοῦ τῆς.

ἐλθόντα ἀρχιτεκτονικά στοιχεῖα ἀπεδείχθησαν ἐξόχως σημαντικά καὶ κατὰ τὸ πλεῖστον πρωτοφανοῦς μορφῆς, παμπληθῆ δὲ εὗρηματα περισυλλέγησαν καθ' ὅλην τὴν ἀνασκαφεῖσαν ἔκτασιν, ἰδίᾳ ὅμως εἰς τὸν νότιον τομέα, πολλὰ δὲ τούτων ὄντως πολύτιμα, οὐσιαστικῶς συμπληροῦντα τὰς γνώσεις μας ἐπὶ τῆς ἐξελίξεως τῆς μινωικῆς τέχνης καὶ γενικώτερον τοῦ προϊστορικοῦ κρητικοῦ πολιτισμοῦ. Παρὰ τὸ γεγονός ὅτι ἡ σύγχρονος καλλιέργεια προωθήθη σχεδὸν μέχρι τοῦ ἐπιπέδου τῶν δαπέδων εἰς τὸ μεγαλύτερον μέρος τῆς ἀνατολικῆς πτέρυγος (πίν. 125β), ἡ ἀνακάλυψις ὑπογείων ἐγκαταστάσεων, προσιτῶν διὰ κλιμακίδων ἢ ὑπογείων διαδρόμων, εἶχεν ὡς ἀποτέλεσμα νὰ γίνουν γνωστὰ κτήρια καλῶς εἰς ὕψος διατηρούμενα· εἰς τὰ βορειότερα ἄνδρα, τὰ ὅποια μόλις τώρα ἤρχισαν νὰ ἀνασκάπτονται, παρὰ τὴν ἐπελθοῦσαν διατάραξιν ἐκ κατασκευῆς μεταγενεστέρων ἀντερεισματικῶν τοίχων, μέρος τῶν κτηρίων διασώζεται ἱκανοποιητικῶς. Εἰς τὸν Νότιον τομέα ὅμως, ἔνθα σφύζεται ἱκανοῦ πύχους ἐπιχώσις καὶ ὅπου ὑπάρχουν ἐπίσης ὑπόγεια δωμάτια, ἡ κατάστασις διατηρήσεως εἶναι πολὺ καλυτέρα καὶ πλῆθος ἀντικειμένων ἀνευρέθη *in situ* ἢ εἰς ἦν θέσιν κατεκρημίσθησαν ἐκ τῶν ἄνω ὁρόφων, ἀφοῦ τὸ ἀνάκτορον οὐσιαστικῶς παρέμεινεν ἀσύλητον. Ὑπολογίζεται ὅτι τὰ ἀνευρεθέντα σκευῆ δὲν εἶναι ὀλιγώτερα τῶν 350, εἰς τὸν ἀριθμὸν τούτων μὴ συναριθμουμένων τῶν παμπληθῶν ἀώτων κωνικῶν κυπέλλων. Μεταξὺ τῶν σκευῶν τούτων περὶ τὰ πενήκοντα εἶναι ἐκ λίθου, ὄχι δὲ ὀλίγα εἶναι τὰ ἐξόχου ἐπεξεργασίας. Ἰδιαιτέρως ἄξια λόγου εἶναι τὰ ἐκ κρυστάλλου, ἔλεφαντοστοῦ καὶ φαγεντιανῆς εἰς τὸν τομέα τοῦτον ἀνευρεθέντα ἀντικείμενα, ἀποδεικνύοντα τὴν ὑπαρξιν εἰδικῶν ἐργαστηρίων.

Λόγω τῶν κατὰ τὰ παρελθόντα ἔτη γενομένων στερεωτικῶν ἐργασιῶν καὶ τῶν ληφθέντων μέτρων προστασίας διὰ προσωρινῆς ἐπικαλύψεως τῶν εὐαισθητῶν τμημάτων τοῦ ἀνακτόρου μικραὶ μόνον ζημίαι ἐπῆλθον εἰς τὸν χῶρον, κυρίως ἐκ πτώσεως κονιαμάτων καὶ περαιτέρω διαλύσεως τῶν ἐκ πλίνθου διαχωρισμάτων, ὡς καὶ ἐν μέρει τοῦ καταπεσόντος ἐντὸς τοῦ δωματίου I, πλινθίνου τοίχου. Ἐκρίθη ἐπάναγκες νὰ συνεχισθοῦν, εἰς μικρὰν ἔστω κλίμακα, αἱ ἐργασίαι στερεώσεως καὶ τοιαῦται ἐγένοντο εἰς τὴν αἴθουσαν XXVIII τῆς δυτικῆς πτέρυγος, ἔνθα ἐνισχύθησαν οἱ πελεκητοὶ λίθοι τοῦ παραθύρου τοῦ φωταγωγοῦ, ἐγένετο ἀρμολόγησις τῶν πλακῶν τοῦ φωταγωγοῦ καὶ ἐστερεώθη τὸ κατώφλιον εἰσόδου· αἱ πλάκες στηρίξεως τῶν παρασάδων τοῦ πολυθύρου τῆς αὐτῆς αἴθουσης ἰσοπεδώθησαν, ἐφωτογραφήθησαν καὶ ἀπετυπώθησαν, ἀκολούθως δὲ ἐγένετο ἀνακατασκευὴ τῶν διαλυθεισῶν βάσεων τῶν παρασάδων, ἵνα δοθῇ εἰκὼν τῆς μορφῆς τοῦ πολυθύρου. Εἰς τὰ βασιλικὰ διαμερίσματα τῆς ἀνατολικῆς πτέρυγος ἐστερεώθησαν καὶ ἐν μέρει συνεπληρώθησαν αἱ βαθμιδῆς προσπελάσεως μετὰ τῶν μεταξὺ αὐτῶν τετραγωνικῶν παρασάδων καὶ τοῦ κίονος, ἐστερεώθη δὲ καὶ ἐν

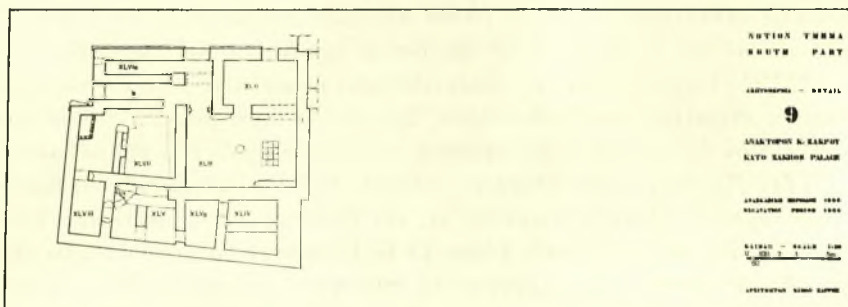
μέρει ἀνακατεσκευάσθη ἡ κρηπὶς τῆς πλευριζούσης τὴν αἴθουσαν XXXVII στενῆς στοᾶς μετὰ τῶν πεσσῶν της. Συστηματικωτέρα ἐργασία ἐγένετο εἰς τὸ λουτρόν LVIII, ὅπου διὰ τοῦ τεχνίτου Κ. Βιτωράκη ἀποκατεστάθη πλήρως τὸ ὑψηλὸν πόδιον τοῦ ΒΑ. τοίχου, ὅπου ἐστηρίζετο ὁ εἰς κιονίσκος, τῶν δὲ ἐτέρων δύο κιονίσκων τοῦ ποδείου τοῦ ΒΔ. τοίχου ἀποκατεστάθησαν τὰ ἐκ κονιάματος περιχειλώματα μετὰ ταῦτα ἢ ὅλη σημαντικὴ ἐγκατάστασις ἐπροστατεύθη διὰ στεγάστρου προσωρινοῦ ἐκ δοκῶν καὶ λαμαρίνης.

Ἐκ τοῦ διαδρομίσκου εἰσόδου XLVIβ τοῦ νοτίου τομέως ἀπεσπιάσθησαν διὰ τοῦ τεχνίτου Κ. Κωνσταντάκη τὰ τοιχογραφικὰ κονιάματα μὲ τὰ λεπτὰ φυτικά θέματα καὶ ἀπεστάλησαν εἰς τὰ ἐργαστήρια τοῦ Μουσείου Ἡρακλείου πρὸς ἀποκατάστασιν. Κατὰ τὴν ἑναρξιν τῆς ἀνασκαφικῆς ἐργασίας ἐγένετο ἐπιμελὴς καθαρισμὸς ὁλοκλήρου τοῦ χώρου, ἠντλήθησαν τὰ ὕδατα τὰ καταπλημμυροῦντα τὰ βαθεὰ διαμερίσματα λόγῳ τῆς ὑψηλῆς στάθμης τούτων καὶ ἀφηρέθησαν αἱ προσωριναὶ προστατευτικαὶ ἐπιχώσεις.

Εἰς τὰς ἐπιχώσεις ταύτας περισυλλέγησαν μικρὰ τινα ἀντικείμενα, πρισματικὸς στεατίτης, τρητὸν δισκάριον, τριγωνικὸν κρυσταλλικὸν ἔνθεμα καὶ ἐξ ἑνὸς τῶν ἀρμῶν τοῦ πλακοστρώτου τοῦ φωταγωγοῦ εἰς τὴν αἴθουσαν XXVIII ἐξήχθη χαλοῦν ἐπίμηκες σμιλίον. Εἰς τὸν προσαρτηθέντα βιοτεχνικὸν τομέα τῆς δυτικῆς πέτρυγος, εἰς τὸν χώρον μὲ τὰς δεξαμενίσκας XX, ἐβεβαιώθη ὅτι καὶ ὁ κεντρικὸς χώρος μὲ τὸ ἐπίχριστον δάπεδον ἀπετέλει ἀρχικῶς δεξαμενίσκην σχηματιζομένην μὲ πλίνθινον διαχώρισμα. Εἰς τὸν χώρον XVIII — ἀποχωρητήριον — τοῦ αὐτοῦ τομέως ἠρηνήθη μικρὸς τετραγωνικὸς χώρος ὑπὸ τὸ διαχώρισμα, μὴ καλυπτόμενος ὑπὸ ἐπιχρίσματος, ἐξ οὗ προῆλθον ὄστρακα τῆς παλαιοτέρας MM IIIB- YM IA φάσεως· ἀνάλογα ἀνευρέθησαν ὑπὸ τὸ καταστραφὲν ἐπίχρισμα δαπέδου τῆς Β. γωνίας. Ὁ ἀποχετευτικὸς ἀγωγός, ὁ διασχίζων ἀπὸ ΒΑ. πρὸς ΝΑ. τὰ δωμάτια XVIII καὶ XIX, ἠρηνήθη καθ' ὅλον του τὸ μῆκος. Τὴν μίαν πλευρὰν του ἀπετέλεσε παλαιὸς τοῖχος ὑπὸ τὸ δάπεδον ἐπιχωσθεῖς, ἀνήκων καὶ οὗτος εἰς τὴν αὐτὴν MM IIIB- YM IA περίοδον.

Εἰς τὴν ἐκ ΝΔ. δίοδον προσελάσεως πρὸς τὴν Κεντρικὴν αὐλήν, τὴν σχηματιζομένην μετὰ τοῦ λοξοῦ τοίχου περιβόλου καὶ τῶν διαμερισμάτων τοῦ Νοτίου τομέως, ἠρηνήθη ὁλοκλήρως ὁ χώρος, ἔνθα ἀπεκαλύφθησαν καὶ πολλοὶ ἄλλοι μεγάλοι πελεκητοὶ λίθοι, προερχόμενοι ἐκ τῆς προσόψεως τῶν διαμερισμάτων τούτων (πίν. 126α). Οὗτοι ἀπεμακρύνθησαν, ἀφοῦ ἐφωτογραφήθησαν. Μεταξὺ τῶν λίθων τούτων ἦτο εἰς μέγας μὲ ὀδόντωνσιν, ἢ ὅποια ἴσως ἀποτελεῖ ἔνδειξιν ὅτι προέρχεται ἐκ παραστάδος θύρας. Παρὰ τὸν τοῖχον τοῦ περιβόλου ἀπεκαλύφθη μέγα πλῆθος ὄστράκων, ἀποτελούντων προφανῶς συνέχειαν τοῦ πρὸς Ν. τῆς Αἰθούσης τῶν Συμποσίων ἀνακαλυφθέντος ἀποθέτου ὄστράκων (πίν. 126β). Προφανῶς τὸ ἐκ πατητοῦ χώματος δά-

πεδον τῆς διαβάσεως ἐσχηματίζετο εἰς στάθμην ἀμέσως κάτω τοῦ μεγάλου κατωφλίου εἰσόδου, διότι κάτω τῆς στάθμης ταύτης ὑπῆρχον δύο ἀποχευτικοὶ ἀγωγοὶ τοῦ νοτίου οἰκοδομικοῦ συγκροτήματος, προχείρως κατεσκευασμένοι, ὑπὸ τοὺς ὁποίους ἀνεκαλύφθη καὶ ἠρηνυήθη μέρος παλαιότερου κτηρίου. Εἰς τὴν παλαιότεραν ταύτην περίοδον ἀνήκουν καὶ ἄλλοι τοιχίσκοι εἰς βάθος διατέμνοντες περαιτέρω τὴν διάβασιν καὶ ἐπίχριστα δάπεδα ἢ κεραμεικὴ τοῦ βαθυτέρου τούτου στρώματος εἶναι MM IIIB - YM IA, ἀφθονώτατα δὲ ἄωτα κωνικὰ κύπελλα, τὰ πλεῖστα ἀνεστραμμένα ἀνευρέθησαν εἰς τὸ στρώμα τοῦτο. Ἀνευρέθησαν καὶ τινὰ ἐρυθρὰ ἐπιχρίσματα, τινὰ μὲταινίας διὰ λευκοῦ ἢ κvanoῦ χρώματος. Οἱ τοῖχοι τοῦ παλαιότερου κτηρίου προχωροῦν ὑπὸ τὰ θεμέλια τῶν τοίχων τῶν διαμερισμάτων τοῦ Νοτίου το-



Εἰκ. 1. Κάτοπις τοῦ συγκροτήματος τοῦ Νοτίου τομέως.

μέως. Περισυνελέγη καὶ τμήμα λιθίνου δισκοειδοῦς πώματος. Εἰς τὸ πλεονεξίζον τὰ διαμερίσματα ἀνώτερον στρώμα τῆς ἐπιχώσεως περισυνελέγησαν τμήματα τοῦ μεγάλου καθοειδοῦς σκευούς μὲ περιφερικὰς ἀναθυρώσεις, τοῦ ὁποίου τὸ μεγαλύτερον μέρος περισυνελέγη ἐντὸς τοῦ δωματίου XLVII, προφανῶς καταπεσὸν ἐκ τοῦ ἄνω ὄροφου.

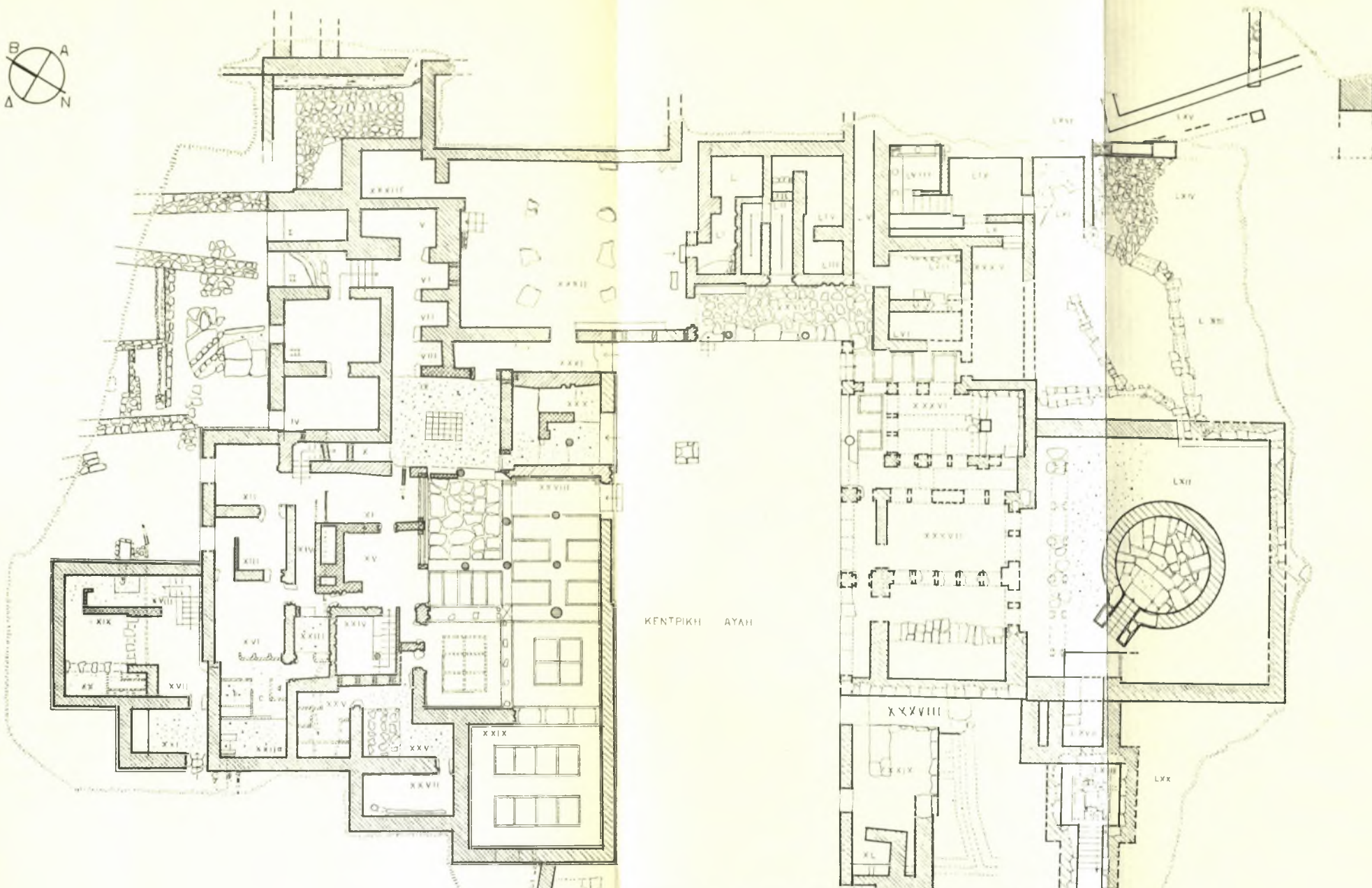
Τὸ Νότιον συγκρότημα (σχέδ. παρενθ. πίνακος Α καὶ εἰκ. 1) ἀνεσκάφη νῦν ἐξ ὀλοκλήρου καὶ ἐπὶ τοῦ παρόντος δὲν εἶναι δυνατόν νὰ διακριθῶν, ἂν ὁ πρὸς τὰ ΝΔ. τούτου ἀποκαλυφθῆς παράλληλος τοίχος ἀποτελῆ μέρος συνεχομένων διαμερισμάτων ἢ ἂν συνδέεται ἐπεκτεινόμενος μὲ τὸν λοξὸν τοῖχον τοῦ περιβόλου, ὅποτε θὰ ἠδύνατο νὰ σχηματίσῃ τὴν πλευρὰν τῆς πρὸς τὴν Κεντρικὴν αὐλὴν παρόδου. Ὁρισμένοι τοῖχοι, ἀποκαλυφθέντες κατὰ τὸ τέμα τῆς ἀνασκαφῆς κατὰ τὸ ΝΑ. ἄκρον, δὲν φαίνεται νὰ συμβιβάζονται πρὸς τὴν τελευταίαν ἐρημνείαν, καίτοι ὑπὲρ αὐτῆς εἶναι ἡ λοξὴ κατεύθυνσις τόσον τοῦ ΝΑ. ὅσον καὶ τοῦ ΒΔ. τοίχου τοῦ συγκροτήματος καὶ τῶν πρὸς αὐτοὺς παραλλήλων τοίχων. Ὁ χαρακτῆρ τοῦ ὅλου συγκρο-

τήματος εἶναι βιοτεχνικός, μὲ εἰδικὰ ἐργαστήρια καὶ ἀποθήκας. Ἀπεδείχθη ὅτι πάντα τὰ νότια δωμάτια XLIV, XLV, XLVa, XLVIII ἐχρησιμοποίησαν ὡς θεμέλια διαμερίσματα ὑπόγεια, ἐπικοινωνοῦντα πρὸς ἄλληλα διὰ θυρῶν, κατόπιν τειχισθειῶν, τμήματα παλαιότερου κτηρίου ἀνήκοντος εἰς τὴν MM IIIB - YM IA περίοδον, ἀκριβῶς ἐκείνου, τοῦ ὁποίου οἱ τοῖχοι συνεχίζονται ἐντὸς τῆς παρόδου XLIX. Τὰ λείψανα τοῦ κτηρίου τούτου ἀνευρέθησαν καὶ ὑπὸ τὸ δωμάτιον XLVII, τοῦ ὁποίου μάλιστα τὸ κεντρικὸν πλίνθινον διαχώρισμα, τὸ διαφορῶν τοῦτο εἰς δύο τμήματα ἐπικοινωνοῦντα πρὸς ἄλληλα διὰ θύρας, ἐστηρίχθη ἐπὶ ἐνὸς τῶν παλαιότερων τοίχων. Λοθέντος ὅτι τὰ βαθέα δωμάτια δὲν κατέστη δυνατόν νὰ ἐκκενωθοῦν πλήρως λόγω τοῦ συνεχῶς ἀναβλύζοντος ὕδατος, ἡ ὅλη διάταξις δὲν κατέστη ἀπολύτως σαφής.

Τὸ τμήμα εἰσόδου μὲ τὰς δύο θύρας του μὲ μεγάλα μονόλιθα κατώφλια, τὸν προθάλαμον, τὸν κλωβὸν τοῦ κλιμακοστασίου XLVIa καὶ τὸν τοιχογραφημένον διαδρομίσκον XLVIβ, ἡ ἀποθήκη τῶν κάδων XLII καὶ ἡ μετὰ κίονος καὶ θρανίων αἴθουσα XLIII, σχεδὸν ἕξ ὁλοκλήρου, εἶχον ἀνασκαφῆ κατὰ τὰς δύο προηγουμένας ἀνασκαφικὰς περιόδους, ὡς ἐπίσης καὶ τὸ βόρειον τμήμα τῆς αἰθούσης XLVII, ἔνθα ἀνευρέθησαν ἀποθηκευμένα πλεῖστα ὅσα μικρὰ πιθοειδῆ ἢ σταμνοειδῆ ἀγγεῖα καὶ μικρότερα ἀγγεῖα μαγειρικὰ ἢ εἰδικοῦ βιοτεχνικοῦ προορισμοῦ. Εἰς τὸ δάπεδον τοῦωματίου XLIII ἀνεφάνη μετὰ ἐπιμελέστερον καθαρισμὸν ὀρθογώνιον συγχείμενον ἐκ 12 (3 × 4) πλακιδίων πηλίνων, ἐντελῶς ἀνάλογον τὸν χαρακτήρα πρὸς τὸ ἀνευρεθὲν κατὰ τὸ κέντρον τοῦ τετραγώνουωματίου IX τῆς δυτικῆς πτέρυγος, ἐκεῖ συγχείμενον ἐκ 30 (5 × 6) ἐπίσης πηλίνων πλακιδίων. Δὲν ἀποκλείεται παρόμοιον ὀρθογώνιον νὰ ὑπῆρχε συμμετρικῶς διατεταγμένον καὶ κατὰ τὸ ἕτερον τμήμα τοῦωματίου, κατὰ τὴν ἄλλην πλευρὰν τοῦ κίονος μὴ διακρινόμενον νῦν λόγω τοῦ ἀνακατασκευασθέντος ἐπιχρίσματος τοῦ δαπέδου, ἐν μέρει διασωθέντος καὶ ἐπὶ τοῦ ἀποκαλυφθέντος ὀρθογωνίου πλακοστρώτου. Ἐξηκριβώθη δι' ἀκριβεστέρων παρατηρήσεων, ὅτι ἐγένετο μετάθεσις τῆς θύρας εἰσόδου πρὸς τὸ ἀνατολικὸν ἄκρον, τῆς ἐτέρας θύρας φραχθείσης. Τότε κατεστράφη καὶ μέρος τοῦ κατὰ τὸν ΒΑ. τοῖχον θρανίου. Εἰς τὴν ἐπίχωσιν δαπέδου περισυνελέγη μικρὸς πρισματικὸς στεατίτης, ὅμοιος πρὸς πολλοὺς ἄλλους καὶ κατὰ τὰ προηγούμενα ἔτη ἀνευρεθέντας καὶ κατὰ τὴν νέαν ἀνασκαφικὴν περίοδον σχεδὸν καθ' ὅλην τὴν ἔκτασιν τοῦ ἀνακτόρου· διὰ τοῦτο ἐφεξῆς δὲν μνημονεύονται πάντες κατὰ περίπτωσιν. Ἡ χρῆσις τῶν μικρῶν τούτων ἀντικειμένων παραμένει μυστηριώδης, διότι δὲν φαίνεται νὰ ἀποτελοῦν ὑπολείμματα κατασκευῆς πρισματικῶν σφραγιδολίδων, ἀφοῦ τοιοῦτοι δὲν ἦσαν ἐν χρήσει κατὰ τὴν νεοανακτορικὴν περίοδον. Εἰς τὴν αἴθουσαν XLIII ἀνευρέθησαν ἐλάχιστα ἀντικείμενα καὶ ταῦτα, ὡς

φαίνεται, προερχόμενα ἐκ τοῦ ἄνω ὀρόφου. Προφανῶς ἐχρησιμοποιεῖτο ὡς αἴθουσα ἀναπαύσεως καὶ ἀναψυχῆς τῶν εἰς τὸν νότιον τομέα ἀπασχολομένων.

Τὸ δωμάτιον XLVII εἶχε χωρισθῆ διὰ πλινθίνου διατειχίσματος εἰς δύο τμήματα, τοῦ βορειοδυτικοῦ μικροτέρου χρησιμοποιηθέντος ὡς ἀποθήκης, ἔνθα ἀπεθηκεύθησαν πλεῖστα ὅσα σκεύη. Ἄλλ' ὁ ὅλος χώρος διετήρησε τὸν ἐνιαῖον αὐτοῦ χαρακτήρα. Κατὰ μήκος τοῦ διαχωρίσματος εἶχον παραταχθῆ οἱ μικροὶ σταμνοειδεῖς πιθίσκοι (πίν. 127α), ὅχι ὀλιγώτεροι τῶν δέκα, οἱ περισσότεροι μὲ σχετικῶς εὐρὴ στόμιον καὶ δύο τοξοειδεῖς ἐπικλινῶς πρὸς τὰ ἄνω τοποθετημένας λαβίας, ἐνίοτε μὲ ἐμπέστον σχοινίνην διακόσμησιν. Πέντε ἢ ἕξ ἄλλοι πιθίσκοι, εἰς, φαίνεται, τοῦ τύπου τοῦ τετραώτου πιθαμφορίσκου, ἔκειντο παρὰ τὸν κατὰ τὴν βορείαν γωνίαν ὀρθογώνιον κιστὸν ἀποθήτην, ἔνθα ἀνευρέθησαν παμπληθῆ κύπελλα, κύαθοι, λοπάδια (πίν. 127β) κατὰ τὸν ΒΔ. τοῖχον καὶ παρὰ τὸ θρανίον τοῦ ΝΔ. τοῖχου. Πλεῖστα ὅσα ἄλλα σκεύη μικροτέρων διαστάσεων καὶ ποικίλων μορφῶν ἀνευρέθησαν παρὰ τοὺς πιθίσκους ἢ τὸν ἀποθήτην ἐπὶ τοῦ διαπέδου, ἐνῶ ἄλλα, λεπτότερα αὐτὰ καὶ ἐν μέρει διακόσμητα, εἶχον πέσει ἐκ τοῦ ἄνω ὀρόφου. Μεταξὺ τῶν καταπεσόντων λεπτῶν ἀγγείων ἦτο ἓν μὲ θεούσας σπείρας καὶ σειρὰς κοκκίδων. Ἐκ τοῦ ἄνω ὀρόφου κατέπεσε καὶ τὸ μέγα καδοειδὲς σκεῦος μὲ ἀναγλύφους περιθέοντας δακτυλίους καὶ καθέτους λαβίας, τοῦ ὁποίου τμήματα ἀνεκαλύφθησαν καὶ νῦν καὶ κατὰ τὴν προηγουμένην ἀνασκαφικὴν περίοδον, τόσον ἐντὸς τοῦ δωματίου τούτου, πρὸς τὸν ΒΔ. αὐτοῦ τοῖχον, ὅσον καὶ ἄμέσως ἔξω αὐτοῦ. Ἐντὸς ἐνὸς τῶν πιθίσκων, εἰς τὸ στόμιον τοῦ ὁποίου ἴσως εἶχε τοποθετηθῆ ὡς κάλυμμα, ἀνευρέθη εὐρὴ χαλκοῦν λεκανοειδὲς σκεῦος μὲ τοξοειδεῖς λαβίας. Καὶ ἄλλου μικροῦ χαλκοῦ σκεύους περισυνελέγησαν διασπασθέντα ἐλάσματα. Μεταξὺ τῶν μικροτέρων σκευῶν συγκαταλέγεται ὀλόκληρος σειρὰ τοῦ εἴδους τῶν πυριατηρίων καὶ πυραύνων, τρητῶν κατὰ τὸ κάτω μέρος καὶ μὲ μίαν ὀπὴν διὰ τὴν εἰσαγωγὴν μικρῶν ἀνθράκων ὑπὸ τὸ ἡμισφαιρικὸν διαχώρισμα, ὡς ἐπίσης σειρὰ τῶν ἰδιορρυθμῶν σκευῶν, τῶν γνωστῶν ὡς καλυμμάτων χυτῶν, ἐπίσης μὲ ἡμισφαιρικὸν διάφραγμα καὶ κάτωθεν τούτου ἄλλο τρητόν, μὲ κεντρικὴν ὀπὴν εἰσαγωγῆς τῶν ἀνθράκων. Ἡ ποσότης τῶν ἰδιοτύπων τούτων σκευῶν ἔφερεν εἰς τὴν σκέψιν — ἀρχικῶς ὑπὸ τοῦ κ. ROMERANCE ἐκφρασθεῖσαν — ὅτι ἴσως εἰς τὸ νότιον συγκρότημα ἠσκειτο βιοτεχνία προπαρασκευῆς ἀρωμάτων ἐξ ἀρωματικῶν βοτανῶν, αἱ ὁποῖαι, ὡς εἶναι γνωστὸν, ἀφθονοῦν εἰς τὴν Κρήτην καὶ περὶ τῆς ὁποίας βιοτεχνίας ἰδέαν παρέσχον αἱ εἰς Πύλον καὶ Μυκῆνας ἀνακαλυφθεῖσαι πινακίδες. Ὅτι πολλὰ τῶν σκευῶν ἐμφανίζουσαν χαρακτῆρα μαγειρικόν, ὡς λ. χ. αἱ ἄφθονοι τριποδικαὶ χύτραι, εἰς οὐδὲν ἀντίκειται, ἀφοῦ ἀρχικῶς ἔδει νὰ θερμανθοῦν τόσον τὸ ὕδωρ ὅσον καὶ τὸ ἔλαιον. Ὅπωςδὴποτε ὁ τομεὶς



**MINOAN PALACE OF K. ZAKROS  
EXCAVATION PERIOD 1966**

- M E M O R A N D U M**
- tuffstone walls
  - sandstone or megalithic construction
  - brickwork construction
  - lime-plaster
  - hidden line
  - wooden supportment
  - ascent arrow
  - tuffstone construction represented from the foundations
  - prepalatial or back stay walls
  - brickwork on footing of stone
  - floors from gravel and lime
  - canalization system
  - representation
  - boundary line of excavation

ARCHITECT OF EXCAVATION KIMON SARRIS

**ΜΙΝΩΙΚΟΝ ΑΝΑΚΤΟΡΟΝ ΚΑΤΩ ΖΑΚΡΟΥ  
ΑΝΑΣΚΑΦΙΚΗ ΠΕΡΙΟΔΟΣ 1966**

- Υ Π Ο Μ Ν Η Μ Α**
- πωρινοί τοίχοι
  - αργολιθοδομη ή μεγαλιθική κατασκευή
  - πλινθοδομη κατασκευή
  - επιχρισματα
  - κεκρυμμενη γραμμη
  - ξυλινα υποστηριξεις
  - βελη ανοδο υ
  - πωρολιθική κατασκευή αναριστωμενη εκ θεμελιων
  - προανακτορικοι ή αντερεισματικοι τοίχοι
  - πλινθοδομη επι λιθινης κρηπιδος
  - δαπεδα χαλικοασβεστου
  - σχετος αναπαρασταοις
  - ορια ανασκαφης

ΑΡΧΙΤΕΚΤΟΝ ΑΝΑΣΚΑΦΗΣ ΚΙΜΩΝ ΣΑΡΡΗΣ



Κάτοπις τοῦ μινωικοῦ ἀνακτόρου Ζάκρου.

οὗτος δὲν παρέχει ἐντύπωσιν μαγειρείων, τὰ ὁποῖα, ὡς ἀπεδείχθη, εὐρίσκοντο εἰς τὸν βόρειον τομέα. Ἰκανοῦ ἀριθμοῦ ἦσαν ἐπίσης καὶ αἱ πρόχοι καὶ οἱ μικροῦ σχήματος ἀμφορεῖς, ὡς ἐπίσης τὰ κύπελλα καὶ αἱ κύαθοι καὶ ἰδίως τὰ μικρὰ κωνικά ἄωτα κύπελλα, τῶν ὁποίων, ἔκτος τοῦ γωνιακοῦ ἀποθέτου, ἄφθονα ἀνευρέθησαν κατὰ τὸν ΒΔ. τοῖχον. Κατὰ τὴν Ν. γωνίαν περισυνελέγησαν τμήματα τριώτου ἀμφορίσκου μὲ διακοσμητικὸν θέμα συνοδευόμενον ὑπὸ σειρῶν λεπτῶν κοκκίδων. Μεταξὺ τῶν ἰδιοτύπων ἀγγείων εἶναι ἐν κολουροκωνικὸν μὲ ἐπιπεδούμενον χεῖλος. Δισκοειδῆ πῆλινα πώματα, ἐν μὲ κομβιοειδῆ λαβὴν, περισυνελέγησαν μετὰ τῶν ἄλλων ἀγγείων. Ἐπίσης ἀνευρέθησάν τινα δισκοειδῆ ἀμφίκυρτα ὑφαντικά βάρη, ἐν μικρὸν κυβικὸν μὲ σφράγισμα ἐπ' αὐτοῦ καὶ κυλινδρικοὶ πῆλινοι στάθμαι. Μεταξὺ τῶν ἄλλων ἀντικειμένων εἶναι μολύβδιος δίσκος μὲ τμήμα ἀναρτήσεως, τμήμα τριπτήρος ἔξ ὠραίου πρᾶσινωποῦ λίθου, μαχαίριδια καὶ πυρῆνες ὀψιανοῦ, τμήμα λιθίνου σκεύους, ἴσως περιχείλωμα ἐκ μεγάλου λύχνου, τεμάχια τινα κισήρεως κ. ἄ. Τόσον εἰς τὸ δωμάτιον τοῦτο ὅσον καὶ εἰς τὰ γειτονικά παρατηρήθη ἡ αὐτὴ διαδοχὴ στρωμάτων: τεφροῦ ἐκ τῆς διαστρωθείσης τέφρας, πυρροῦ ἐκ διαλύσεως τῶν ἡμικεκαυμένων πλίνθων τοῦ ἄνω ὁρόφου καὶ τῶν διατειχισμάτων καὶ μέλανος κατὰ τὸ δάπεδον, ἐντὸς τοῦ ὁποίου κατὰ τὸ πλεῖστον ἀνευρέθησαν τὰ μικρὰ ἀντικείμενα.

Εἰς τὸ μεγαλύτερον ΒΑ. τμήμα τοῦ διαμερίσματος XLVII ἐχρησιμοποιήθησαν ὡς χαμηλὰ πεζούλια οἱ ἐξέχοντες τοῖχοι τοῦ παλαιότερου κτηρίου, ἐπὶ τῶν ὁποίων ἐστηρίχθη τόσον τὸ πλίνθινον διαχωρῖσμα ὅσον καὶ ὁ ΝΑ. τοίχος. Παραστάς καὶ κατώφλιον μαρτυροῦν θύραν. Πρὸς καλύτεραν στερέωσιν τοῦ διαχωρίσματος εἶχε κατασκευασθῆ περὶ τὸ μέσον ἀντηρῖς. Κάτω τῆς στάθμης τοῦ ἐκ πατητοῦ χώματος δαπέδου ἀνεφάνη ἐσώτερον τοῦ ΒΑ. τοῖχον καὶ ὁ τοίχος τοῦ παλαιότερου δωματίου. Ἐπὶ τῆς χαμηλῆς κρηπίδος τοῦ ΝΑ. τοῖχου εἶχον τοποθετηθῆ διάφορα μικρὰ ἀγγεῖα, κυρίως μικρὰ σχετικῶς χύτραι καὶ ἐν κυλινδρικὸν ἀγγεῖον μὲ προβάλλουσαν μέσῳ τοῦ τοιχώματος προχοὴν καὶ δύο τοξοειδεῖς λαβὰς. Κατὰ μῆκος τοῦ ΝΑ. τοῖχου εἶχον τοποθετηθῆ δύο πολὺ μεγάλαι τριποδικαὶ χύτραι μὲ ὑψηλοῦς τριγωνικοῦς πόδας, ἴσως αἱ μεγαλύτεραι γνωσταὶ χύτραι τοῦ κρητομυκηναϊκοῦ κύκλου, καὶ ἄλλα μικρότερα σκεύη, χυτρίσκει, γεφυρόστομος πρόχους, κύαθοι κλπ. (πίν. 128α). Πρὸς τὸν ΒΑ. τοῖχον ἀνευρέθη ὀλόκληρος σειρὰ μικρῶν κωνικῶν ἄωτων κυπέλλων, τῶν πλείστων τοποθετημένων ἀναστρόφως. Εἰς τὴν κατωτέραν ἐπίχωσιν τοῦ δωματίου περισυνελέγησαν τμήματα σωληνωτοῦ κυρτεπιπέδου πηλίνου ἀγωγοῦ, γωνιακὰ ἐπιχρίσματα ἴσως ἐκ τριποδικοῦ βωμοῦ, λύχνος σαθρὸς ἐκ μελανωποῦ λίθου, δύο τεμάχια λιθίνων ἀγγείων καὶ τεμάχια ὀψιανοῦ. Ἐπίσης τμήμα λιθίνου δισκοειδοῦς καλύμματος. Ὑπὸ τὴν στάθμην τοῦ δαπέδου ἀνεφάνησαν ὄστρακα καὶ τμήματα ἀγγείων



ἀνήκοντα εἰς τὴν παλαιότεραν φάσιν MM IIIB - YM IA, τινὰ μάλιστα καὶ εἰς τὴν προγενεστέραν ταύτης πρώτην νεοανακτορικὴν (MM IIIA) καὶ παλαιοανακτορικὴν, ὡς λ.χ. στενά ποτήρια τοῦ τύπου τῶν tumblers μὲ διακόσμησιν ἀνοικτοῦ ἐπὶ σκοτεινοῦ. Εἰς τὸ στρώμα τοῦτο τῆς πληρούσης τὸ παλαιότερον κτήριον ἐπιχώσεως ἀνεκαλύφθησαν καὶ τμῆμα ὀλμοειδοῦς ἀγγείου ἐκ διορίτου, αἰγυπτιακῆς προελεύσεως, τμῆμα τριπτήρος, τεμάχιον λιθίνου σκύφου μὲ ἐπιπεδούμενον χεῖλος, τμῆμα λεκανίδος ὀρθογωνίου ἐκ μαλακοῦ λίθου, πυθμὴν εὐμεγέθους ἀγγείου, πίθου ἢ λεκάνης, παραλληλεπίπεδον ὄφρατικὸν βάρος καὶ ἄλλο ἀμφίκυρτον δισκοειδές, ἱκανὴ ποσότης ὀστῶν ζώων καὶ μικρῶν τεμαχίων κεκαυμένων ξύλων, τεμάχια τινὰ κισήρεως κ. ἄ.

Ἡ ἀποθήκη XLVII ἐπεκινῶνται διὰ δύο θυρῶν, διὰ μιᾶς κατὰ τὸ ἄκρον τοῦ ΒΑ. τοίχου μετὰ τῶν διαδρομίσκων εἰσόδου, δι' ἐτέρας δὲ κατὰ τὸν ΝΑ. τοῖχον μετὰ τοῦ δωματίου XLVIII, μᾶλλον στενελεπιμήκους, ἔχοντος ὑπ' αὐτὸ θεμέλιον ὑπόγειον διαμέρισμα· τοῦτο ἐπεκινῶνται διὰ θύρας μὲ τὸ ὑπόγειον τοῦ γειτονικοῦ δωματίου, κλεισθείσης διὰ διατειχίσματος. Κατὰ τὴν ἀνατολικὴν γωνίαν δύο πλακοειδεῖς λίθοι ἐσχημάτιζον εἶδος ἀποθέτου, ἀλλ' οὗτοι, ὡς καὶ τρίτος ὁμοίως πλακοειδῆς λίθος, χρησιμεύσας ἴσως ὡς κάλυμμα, εἶχον καθιζήσει καὶ ἐν μέρει ἐκφύγει τῆς ἀρχικῆς τῶν θέσεως εἰς τὸ ἰσόγειον δωματίον. Εἰς τὴν ἐπίχωσιν ἀνευρέθη καὶ λίθος ἐκ στρόφιγγος θύρας καὶ τμῆμα ὀρθογωνίου λιθίνης ἀβαθοῦς λεκάνης. Τεμάχια ἐξ ἐρυθροῦ τὸ χρῶμα κονιάματος ἀνευρεθέντα κατὰ μῆκος τοῦ ΝΑ. τοίχου, ὡς καὶ εἰς τὰ ἐν συνεχείᾳ νότια διαμερίσματα, μαρτυροῦντα ἴσως ὅτι τὰ δάπεδα τῶν ἰσογείων δωματίων εἶχον διαστρωθῆ ἐκ τῆς αὐτῆς ὕλης, δι' ἧς τὰ δάπεδα τῶν ἐπισήμων διαμερισμάτων τῆς δυτικῆς καὶ ἀνατολικῆς πτέρυγος, ἀλλ' ὅπως καὶ ἐκεῖ ἢ διαστρωθεῖσα ὕλη ἐξηφανίσθη χωρὶς νὰ ἀφήσῃ ἕχνη. Πήλινα σκευὴ ἀνευρέθησαν μόνον ἐν εὐμέγεθες ἀγγεῖον, ἴσως σταμνοειδοῦς σχήματος, καὶ ἐν ἐκ τῶν ἰδιοτύπων πωμάτων μὲ τὸ τρητὸν κάτω διάφραγμα.

Τὸ γειτονικὸν πρὸς τὰ ΝΑ. δωματίον XLV ἦτο εὐμέγεθες καὶ εἶχε καὶ τοῦτο ὑπόγειον, εἰς τὸ ὁποῖον διετηρήθησαν, ὡς φαίνεται, οἱ προϋπάρχοντες τοῖχοι τοῦ παλαιότερου κτηρίου, τῶν ὁποίων εἰς ἐχρησιμοποίηθῃ ὡς διαχώρισμα, μὲ θύραν ἐπικοινωνίας πρὸς τὸ ΝΑ. τοῦ ἄκρον, ὃ δὲ ΒΑ. ὡς πλευρὸν ἀποθέτου μὲ ἀνοιγμα κατὰ τὸ ΒΑ. τοῦ ἄκρον, ἴσως εἶδους ἐστίας· τὸ ἀνοιγμα τοῦτο ἐπεκαλύφθη δι' ἐξέχοντος μεγάλου καὶ παχέος πλακοειδοῦς λίθου. Εἰς τὸν ἰσόγειον ὄροφον τὸ ἀντίστοιχον ἄνω διαμέρισμα ἐφωδιάσθη μὲ θρανίον κατὰ τὸν ΒΑ. τοῖχον, καλυπτόμενον διὰ πλακῶν καὶ ἐνισχυμένον διὰ τριῶν ἄλλων κατακορύφων, κατὰ τὸ γνωστὸν ἐκ Φαιστοῦ σύστημα θρανίων μετὰ μετοπῶν. Τὸ θρανίον κατελάμβανε πλέον τοῦ ἡμίσεος τοῦ τοίχου καὶ συνεζίζετο διὰ χαμηλοτέρου πεζουλίου, ἀκριβῶς ὑπεράνω τῆς ἐστίας, ἐπὶ τοῦ ὁποίου ἐστηρίχθησάν τινὰ μέσου μεγέθους ἀγγεῖα.

Λόγω τῆς ὑπάρξεως τοῦ κενοῦ τοῦ ἀποθέτου ὀπισθεν τοῦ ΒΔ. τοίχου εἰς τὸ ὑπόγειον, τὸ θρανίον ἄνω εἶχεν ὑποστῆ καθίζησιν καὶ κάμψιν. Πιθανῶς τὸ ἰσόγειον δωμάτιον XLV εἶχε χρησιμοποιηθῆ ὡς ἐργαστήριον, διότι κατὰ τὴν Α. γωνίαν ἀνευρέθησαν μεγάλοι κυρτοὶ λίθοι τριβῆς καὶ τριπτῆρες λίθοι, κατὰ χώραν κείμενοι (πίν. 128β). Κατὰ τὴν Δ. γωνίαν διεσώθη τὸ κάτω μέρος πίθου μὲ μίαν σειρὰν λαβῶν περὶ τὴν βάσιν, κοσμουμένου δι' ἐμπέστων σχοινίων' τὸ ἄνω μέρος τοῦ πίθου ἀπεκόπη κατὰ τὴν καλλιέργειαν.

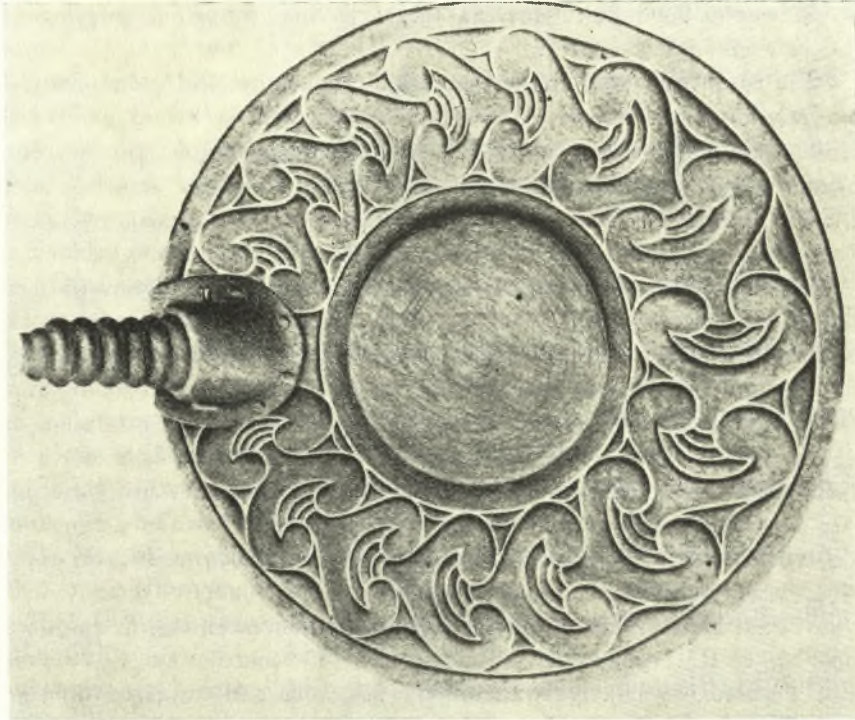
Τὰ ἐπὶ τοῦ πεζουλίου στηριζόμενα ἀγγεῖα ἦσαν δύο χύτραι, τῶν ὁποίων ἢ μία εὐμεγέθης, καὶ τινα μικρὰ κοινὰ σκευή. Ἀγγεῖα εἶχον τοποθετηθῆ καὶ ἐπὶ τοῦ θρανίου, τινὰ τῶν ὁποίων κατέπεσον πρὸ αὐτοῦ κατὰ τὴν καθίζησιν. Ἰκανὸς ἀριθμὸς κομψῶν λιθίνων ἀγγείων περισυνελέγη, μάλιστα κατὰ τὸ κέντρον τοῦ δωματίου. Ἐν μικρὸν σχήματος σφαιρικοῦ πεπεσμένου ἐκ στικτοῦ λευκομέλανος λίθου φέρει ὀριζοντίας στολιδώσεις καὶ ἔχει χαμηλὸν περιγείλωμα (πίν. 129α). Τμημα εὐρείας κυάθου ἐκ καστανερούθρου λίθου ἔχει λαβὴν ἀβλακωτήν. Ἄλλο λιθίνον κομψὸν ἀγγεῖον ἀπεδείχθη μετὰ τὴν ἀποκατάστασιν ὅτι ἦτο ὑψηλὸν ποτήριον μετὰ βάσεως. Κυλινδρική λιθίνη πύξις, τῆς ὁποίας δὲν διεσώθη ὁ πυθμὴν, φέρει δύο περιθέοντας ἀναγλύφους δακτυλίους εἰς τὸ ἄνω καὶ κάτω μέρος αὐτῆς (πίν. 129β). Περισυνελέγη ἐπίσης τμημα λιθίνου μονώτου κυπέλλου, ἐνῶ ἄλλο κυλινδρικὸν εὐμέγεθες δοχεῖον ἀνευρέθη ἀποσπασθὸν. Ἐν φωλεόσχημον ἀγγεῖον κατεσκευάσθη ἐκ πρασινομέλανος λίθου μὲ ἐρυθρὰς περὶ τὸ χεῖλος κηλίδας. Περισυνελέγη ἐπίσης μικρὸν λιθίνον δισκοειδὲς πῶμα. Ἄλλου κυλινδρικοῦ εὐμεγέθους ἀγγείου εὐρέθη μόνον τμημα. Σαθρὸν ἐπίσης ἦτο σκεῦος λιθίνον γεφυρόστομον μὲ κοιλουμένας ἀποφύσεις ἀντὶ λαβῶν. Μεταξὺ τῶν πληνίων ἀγγείων τὰ ὁποῖα περισυνελέγησαν ἀξιόλογα διὰ τὸ σχῆμα ἦσαν δύο ὑψηλοὶ στενεπιμήκεις ἀμφορεῖς μὲ μακρὸν λαιμὸν καὶ τορνευτὸν πόδα, τοῦ ὁποίου ἢ βάσις ἐξέχει κύκλω, ὡς ἐπίσης τυπικὸν ΥΕ ΠΑ μικρὸν ἀγγεῖον τοῦ γνωστοῦ τύπου λεβητοκναθίου μὲ πλαγίαν τοξωτὴν κάθετον λαβὴν ἐπὶ τῶν ὤμων, διακοσμούμενον μὲ τὸ γνωστὸν θέμα τῶν δικτυωτῶν ταινίστρων (πίν. 130α), σημαντικὸν διότι μαρτυρεῖ τὴν ἐπικοινωνίαν τῆς Ζάκρου μὲ τὸν ἑλλαδικὸν μυκηναϊκὸν χῶρον. Ἄλλα εὐμεγέθη ἀγγεῖα εἶναι, ἐν μὲ λεπτὰ τοιχώματα ἴσως ἀμφοροειδὲς, ἄλλο καδοειδὲς μὲ σχοινίην διακόσμησιν, χύτρα μὲ λεπτὸν περιγείλωμα, εὐμέγεθες δισκοειδὲς πῶμα μετὰ κόμβου ὡς λαβὴν καὶ δύο παρόμοια μικρότερα, τμημα ἀγγείου μὲ ἡθμὸν κᾶ. Πολλὰι θρυμματισθεῖσαι κατὰ τὴν πτώσιν ἐκ τοῦ θρανίου πρόχοι, κύπελλα, κύαθοι, λοπάδια περισυνελέγησαν ἐκ τοῦ πρὸ αὐτοῦ χώρου. Μικρὰ τινα ἀντικείμενα, ἐν μέρει καθιζήσαντα εἰς τὸ ὑπόγειον, περισυνελέγησαν καθ' ὅλην τὴν ἔκτασιν τοῦ δωματίου XLV, ὡς χαλκοὶ ἐπιμήκεις ἦλοι, τμημα πλακιδίου ἐκ κνανωπῆς μάξης μὲ ἀνάγλυφον σπεῖραν, δακτύλιοι καὶ δισκάκια, προσαρμοζόμενα ἀκριβῶς εἰς τὴν

ὀπὴν τῶν πρώτων, ἴσως ἐμπαίσματα κιβωτιδίου, τεμάχια στεατίτου καὶ ὀψιανθοῦ, πρισματικὸς στεατίτης καὶ θαλάσσιά τινα ὄστρακα καὶ θαλάσσιοι κοχλῖαι. Ἀλλὰ μεγάλη ποσότης ὄστράκων, τμημάτων ἀγγείων, ὄστων ζῶων, ὄστρέων καὶ ἄλλων ἀντικειμένων ἀπεδόθη ἐκ τοῦ ἀποθέτου κατὰ τὸ βάθος τῆς ἐστίας, συνεχιζομένου καὶ εἰς ὄχειτὸν διερχόμενον ὑπὸ τὸν ΒΑ. τοῖχον τοῦ δωματίου καὶ ὑπὸ τὸ καθιζῆσαν θρανίον. Πολλὰ τῶν ἀντικειμένων τούτων φαίνεται ὅτι ἀνήκον εἰς τὴν προηγουμένην περίοδον, ΜΜ ΙΙΒ - ΥΜ ΙΑ, καὶ δὲν ἀποκλείεται ὁ ἀποθέτης νὰ ἐσχηματίσθῃ κατὰ τὴν πλήρωσιν τοῦ χώρου τοῦ παλαιοῦ κτηρίου δι' ἐπιχώσεως. Τὰ πλεῖστα τεμάχια τῆς κεραμεικῆς ἀνήκουν εἰς κοινῆς χρήσεως σκευὴ κατὰ τὸ πλεῖστον μικρά, καίτοι ὑπάρχουν καὶ ἱκανὰ τμήματα εὐμεγέθων ἀγγείων.

Μεταξὺ τῶν χαρακτηριστικῶν τεμαχίων κεραμεικῆς ἦτο τμήμα ὄυτοῦ σφαιροειδοῦς μὲ διακόσμησιν ἀπομιμουμένην κροκαλοπαγῆ λίθον, λίαν χαρακτηριστικὸν τῆς ΥΜ ΙΑ περιόδου. Τὰ βασικὰ σχήματα, εἰς τὰ ὅποια ἀνήκον τὰ ὄστρακα καὶ τεμάχια ἀγγείων τοῦ ἀποθέτου, ἦσαν αἱ πρόχοι, οἱ ἀμφορεῖς, αἱ χύτραι, τὰ λοπάδια, τὰ κύπελλα, σκευὴ μὲ ἠθμόν, τὰ ἄωτα κωνικά κύπελλα, λύχνου μονόμυξοι μὲ ραβδοειδῆ λαβὴν κἄ. Ἐπίσης εἰς τὸν ἀποθέτην ἀνευρέθησαν ὑφαντικά τινα βάρη καὶ τμήματα λιθίνων ἀγγείων, ὡς φωλεοσχήμου ἐκ μέλανος λίθου καὶ λιθίνης λοπάδος μὲ λαβὴν. Ἐπίσης περισυνελέγησαν ἐκεῖ λίθινος σφαιρικὸς τριπτῆρ, τεμάχιά τινα ὀψιανθοῦ καὶ στεατίτου καὶ ἐπιχρίσματα ἐκ βομοῦ μὲ ζῶνας ἐρυθράς, λευκὰς καὶ μελαίνας, ὡς καὶ ταινίας μὲ σπείρας. Μεταξὺ τῶν ὄστων τῶν ζῶων ὑπῆρχον σιαγόνες μετ' ὀδόντων καὶ τμήματα κερασφόρων κρανίων. Εἰς τὸ διατελισθὲν ἄνοιγμα πρὸς τὸ δωμάτιον XLVIII περισυνελέγησαν ἐνθέματά τινα ἐξ ἔλεφαντοστοῦ.

Τὸ ἀμέσως πρὸς ΝΑ. συνεχόμενον δωμάτιον XLVα θὰ ἦτο εἶδος προθαλάμου, ἂν τοῦτο, ὅπως ὑπολογίζεται, ἐπικοινωνῶνι διὰ θύρας πρὸς τὴν ΝΑ. διάβασιν. Καὶ τοῦτο εἶχεν ὑπόγειον, ἐπικοινωνοῦν διὰ θύρας, κλεισθείσης μεταγενεστέρως, πρὸς τὸ γειτονικὸν δωμάτιον XLIV. Ἴσως ἄνω τῆς θύρας ταύτης ὑπῆρχεν ἡ ἀντίστοιχος τοῦ ἰσογείου ὀρόφου, διότι τὸ ἀνευρεθὲν κατὰ χώραν εἰς τὴν Ν. γωνίαν μέγα λίθινον ἰδιοειδὲς σκεῦος θὰ παρημποδίξε τὴν διάβασιν, ἂν ἡ θύρα ἐπικοινωνίας ἦτο πρὸς τὸ σημεῖον τοῦτο. Τὰ ἐντὸς τοῦ δωματίου ἀνευρεθέντα χαλκᾶ καὶ κοινῆς χρήσεως σκευὴ προφανῶς εἶχον καθιζῆσαι ἐκ τῆς ἀρχικῆς αὐτῶν θέσεως. Τὰ χαλκᾶ σκευὴ ἦσαν: Μέγα καὶ ἐξόχου τεχνικῆς πύραυνον, τοῦ τύπου τοῦ γνωστοῦ ἐκ τοῦ θολωτοῦ τάφου τοῦ Βαφειοῦ, μὲ εὐρέως ἀπλούμενον δοχεῖον ἀνθρώκων, κυρτούμενον πρὸς τὸν κυλινδρικὸν στολιδωτὸν αὐλὸν στερεώσεως τῆς ξυλίνης λαβῆς τοῖχώμα πρὸς προστασίαν τῆς χειρός, φέρον ἔκτυπον διακόσμη-

σιν συνεχομένων σχηματικῶν κισσοφύλλων (πίν. 131 καὶ εἰκ. 2)—τοῦτο ἀνεκαλύφθη κατὰ τὴν θύραν πρὸς τὸ δωμάτιον XLV (πίν. 130β)—· πρόχους μᾶλλον μικρὰ μὲ λεπτὴν λαβὴν, ἀνευρεθεῖσα συντεθλιμμένη κατὰ τὸ μέσον τοῦ δωματίου· χαλκοῦν στέλεχος, μήκους 0.35 μ., ἴσως ἀρυταίνης· ἀβαθῆς τρίπους λέβης, ἀνευρεθεῖς κατὰ τὴν Ν. γωνίαν, σχεδὸν ὑπὸ τὸ ἰδιοειδὲς σκεῦος· οἱ



Εἰκ. 2. Σχέδιον τοῦ χαλκοῦ διακοσμήτου πυραύνου τοῦ δωματίου XLVa.

ἀποσπασθέντες πόδες ἀνευρέθησαν εἰς βαθύτερον στρωῶμα, παρὰ τὸν ΝΔ. τοῖχον· ἐλάσματα ἴσως ἐξ ἄλλου χαλκοῦ σκεύους. Πλὴν τῶν χαλκῶν σκευῶν ἀνευρέθησαν πῆλινά τινα ἀγγεῖα, ὡς τὸ κάτω μέρος εὐμεγέθους σκεύους μὲ λεπτὰ τοιχώματα, καδοειδὲς σκεῦος μὲ κυλινδρικὸν σῶμα, τοξοειδεῖς λαβὰς καὶ διακόσμησιν ἐξ ἐμπιέστων σχοινίων, τὸ κάτω μέρος ἀμφοροειδοῦς ἀγγείου μὲ παχέα τοιχώματα, μεγάλη χύτρα μὲ σφαιρικὸν σῶμα καὶ ἄλλη μικροτέρα κᾶ. Ἐκ λίθου ἦσαν τμῆμα λεκανοειδοῦς σκεύους μὲ γλωσσοειδῆ λαβὴν, τμῆμα ἀγγείου μὲ ἀπόφυσιν καὶ τμῆμα σαθροῦ εὐμεγέθους σκεύους, ὡς ἐπίσης τριπτῆρ κοιλανθεῖς κατὰ τὴν μίαν πλευρὰν διὰ κυλινδρικοῦ τρυ-

πάνου, ἵνα εὐχερανθῆ ἢ χρῆσός του ὡς τριπτήρος. Ἐκ τῶν ἄλλων μικρῶν ἀντικειμένων ἄξια μνείας εἶναι δισκίον μὲ διακοσμήσεις χαρακτᾶς μορφῆς Ψ, ἀκέφαλος κορμὸς εἰδωλίου μὲ ἐκτεινομένας χεῖρας καὶ θαλάσσιά τινα ὄστρεα. Ἀξιοσημείωτον εἶναι ὅτι ἐντὸς τοῦ δωματίου τούτου περισυλλέγησαν τεμάχια τινα μικρὰ τῆς χυτῆς μάζης, τῆς θεωρουμένης ὡς ἠφαιστειογενοῦς, ὡς ἐπίσης τεμάχια κισήρεως. Περισυλλέγησαν ἐπίσης μικρὰ τεμάχια κονιαμάτων μὲ ἐρυθρὰς ταινίας ἐπὶ λευκοῦ βάθους, ὡς ἐπίσης ἐπιχρίσματα ἐξ ἀραιῶν ἐρυθροῦ χρώματος.

Εἰς τὸ ἀμέσως πρὸς τὰ ΝΑ. γειτονικὸν δωμάτιον XLIV ὑπῆρχεν ἐπίσης ὑπόγειον, ἐπικοινωνοῦν, ὡς ἐλέχθη, διὰ τειχισθείσης θύρας μὲ τὸ δωμάτιον XLVa· ἐντὸς τοῦ ὑπογείου τούτου εἶχε διατηρηθῆ ὡς χαμηλὸν διαχωρισμὰ τοῖχος παλαιότερου κτηρίου, διχοτομῶν τὸν χώρον ἀπὸ ΒΔ. πρὸς ΝΑ. Τὰ πλεῖστα τῶν ἐντὸς τοῦ δωματίου ἀνευρεθέντων ἀντικειμένων κατέπεσον εἰς τὸ ὑπόγειον τοῦτο διαμέρισμα, εἰς τὴν ἐπίχωσην τοῦ ὁποίου καὶ ἀνευρέθησαν. Δὲν ἀνεσκάφη, λόγῳ τῶν ἀφθόνως ἀναβλυζόντων ὑδάτων, εἰσέτι τὸ κατώτερον στρώμα δαπέδου. Ἦδη κατὰ τὴν ἀνασκαφικὴν περίοδον τοῦ 1964 εἶχεν ἀνευρεθῆ εἰς ἐπιφανειακὸν στρώμα δίσκος χαλκοῦ κατόπτρου. Σχετικῶς ὑψηλά, κατὰ τὸν ΒΑ. τοῖχον, ἀνευρέθησαν, σχηματίζοντα μικρὰν ομάδα, δεκάς μικρῶν παραλληλεπίπεδου σχήματος σταθμίων ἐκ μέλανος λίθου, φέροντα τρημα ἀναρτήσεως, καὶ μετὰ τούτων δωδεκάς ὑφαντικῶν βαρῶν τοῦ ἀμφικύρτου δισκοειδοῦς τύπου· μόνον ἓν ἦτο γλωσσοειδοῦς ἀμφικύρτου σχήματος. Φαίνεται ὅτι καὶ τὰ λίθινα σταθμία ἐξρησιμοποιήθησαν εἰς ἰστὸν ὑφαντικοῦ ἐργαστηρίου τοῦ ἄνω ὄρφου. Εἰς τὸν αὐτὸν χώρον περισυλλέγησαν ταινιώδη ἐπιχρίσματα μὲ ἐρυθρὰν χροῶσιν, ἴσως φέροντα καὶ ταινίας. Ἰκανὸς ἀριθμὸς ἀγγείων περισυλλέγη εἰς τὴν ἐπίχωσην, τόσον εἰς τὸ ΒΑ. τμήμα ὅσον καὶ εἰς τὸ ΝΑ. τοῦ δωματίου καὶ εἰς διάφορα ἕψη. Τὰ μᾶλλον χαρακτηριστικὰ τούτων ἦσαν δύο στενεπιμήκεις τὸ σχῆμα ἀμφορίσκοι μὲ ὑψηλὸν λαιμὸν καὶ δύο ἐπιμήκεις λαβάς, καταλήγοντες κάτω εἰς τορνευτὴν ἐξέχουσαν κύκλω βάσιν, ἀμφορίσκος μὲ πλαγίαν προχοήν καὶ δύο τοξοειδεῖς λαβάς, πεπλατυσμένη προχοΐσκη μὲ πλαγίαν προχοήν, ἰδιόμορφος ἀμφορεὺς μὲ κυλινδρικὸν λαιμὸν καὶ ἐπίπεδον περιχέλωμα, ἔχον σφαιρικὴν κοιλίαν καταλήγουσαν κάτω εἰς στενουμένην βάσιν, ἀγγεῖον κυλινδρικὸν μὲ ἠθμόν, σταμνοειδὲς ἀγγεῖον μὲ κωνικὸν πόδα, διαχωριζόμενον ἀπὸ διάφραγμα τρητὸν ὡς ἠθμόν καὶ τοξοειδεῖς λαβάς, χυτροειδὲς ἀγγεῖον μὲ τοξοειδεῖς λαβάς, πύραννον μὲ κεντρικὸν βάθυσμα, ἔχον κύκλω ἐξέχοντα δακτύλιον, βαθύς σκύφος μὲ διευρυνόμενον πρὸς τὰ κάτω σῶμα καὶ στρογγυλούμενον πυθμένα, ἔχον ἀπλακωτὴν ἐξέχουσαν πρόχυσιν, κωνικὸν σκεῦος μὲ ἠθμόν, βαθεῖα κύαθος, δισκοειδὲς πῶμα, ἀμφορίσκος μὲ τροχαλοειδῆ βάσιν καὶ ὑψηλὸν λαιμόν, ἄλλο ἀγγεῖον μὲ ἠθμόν ὡς διαχωρισμὰ ἀπὸ τοῦ

κωνοειδοῦς ποδός, ὡς καὶ τμήματα ἄλλων παρομοίων σκευῶν μὲ ἡθμόν, πρόχους μὲ εὐρὸν ράμφος, βάσις καὶ τμήμα παρειᾶς εὐμεγέθους ἀγγείου, δύο ἢ τρεῖς χύτραι, πούς χύτρας μὲ ἐμπέστον σχοινίον, τρεῖς τοῦλάχιστον μεγάλοι ἀμφορεῖς μὲ ἔλλειπτικὸν στόμιον, τμήματα στάμων, πίθου, μεγάλης κυλινδρικῆς λεκάνης, ἱκανὸς ἀριθμὸς κυάθων καὶ κυπέλλων, ὡς καὶ ἄλλων μικρῶν ἀγγείων, τμήμα τριποδικοῦ τηγανοειδοῦς σκεύους, ἰδιότυπον σκεῦος ἐκτεινόμενον εἰς ὀρθογωνίως κυρτουμένας ἀπολήξεις. Καὶ εἰς τὸ βαθύτερον στρώμα ἀνευρέθησαν πολλὰ ἄλλα ὑφαντικὰ βάρη τοῦ δισκοειδοῦς ἀμφικύρτου τύπου. Μία ὀρθογωνία πλάξ παρείχεν ἐντύπωσιν κεράμου.

Πρὸς τὸν ΝΑ. τοῖχον ἀνευρέθη χαλκοῦς τρίπους λέβης, συνθλιβεῖς ὑπὸ τῶν ἐντὸς τοῦ δωματίου καταπεσόντων λίθων καὶ ὡς ἐκ τούτου ὄχι καλῶς διατηρούμενος· ἦτο καὶ οὗτος τοῦ μᾶλλον ἀβαθοῦς τύπου. Ἄλλα μεταλλικὰ ἀντικείμενα ἦσαν χαλκῆ σμίλη, μικρὸς διπλοῦς πέλεκυς μὲ περιχέλωμα ἄνω καὶ κάτω, χαλκοὶ τινες ἦλοι καὶ τεμάχιον μολύβδου, ἴσως ἐκ δισκίου.

Πολυάριθμα ἦσαν τὰ ἀντικείμενα ἐκ λίθου, ἔλεφαντοστοῦ, φαγεντιανῆς καὶ ὑαλομάζης καὶ ἡ ἀνεύρεσις πυρήνων καὶ ἡμιπεξεργασμένων τεμαχίων ἀποδεικνύει τὴν ὑπαρξίν ἐργαστηρίων, κειμένων εἰς τὸν ἰσόγειον καὶ τὸν ἄνω ὄροφον. Τινὰ τῶν ἀντικειμένων τούτων εἶναι λίαν σημαντικὰ διὰ τὴν τεχνικὴν αὐτῶν ἐπεξεργασίαν καὶ τὴν καλλιτεχνικὴν μορφήν. Ἐν τῶν σπουδαιότερων εἶναι σκεῦος εἰς μορφήν θαλασσίου τρίτωνος, ὄχι μεγάλου μεγέθους, θαυμαστῶς λαξευθέντος ἐκ λίθου ὁμοίου πρὸς τὸν τοῦ ἀναγλύφου ἑντοῦ τοῦ ἱεροῦ κορυφῆς (πίν. 132α). Ἀτυχῶς τὸ σκεῦος τοῦτο εἶχε θρυμματισθῆ καὶ ἀνευρέθη ἐπιφανειακῶς, οὕτως ὥστε τεμάχια αὐτοῦ διέφυγον ἐντὸς τοῦ ἀποκομισθέντος χώματος. Μετὰ ἐπιμελῆς κοσκίνισμα τῶν χωμάτων περισυνελέγησαν συνολικῶς ὀκτὼ τεμάχια, διὰ τῶν ὁποίων κατέστη δυνατὸν νὰ ὀλοκληρωθῆ τὸ σκεῦος, τὸ ὁποῖον εἶναι ἐν τῶν ἀρίστων τοῦ μινωικοῦ κύκλου. Λίαν σημαντικὴ ἐπίσης ὑπῆρξεν ἡ ἀνεύρεσις σειρᾶς ἀντικειμένων ἐξ ὀρείας κρυστάλλου, ὡς καὶ λίαν εὐμεγέθους πυρήνος κρυστάλλου, ὅστις προωρίζετο πρὸς ἐπεξεργασίαν (πίν. 132β). Οὗτος εἶναι ὁ μεγαλύτερος γνωστὸς πυρῆν κρυστάλλου προϊστορικῶν χρόνων, μεγαλύτερος τοῦ εἰς τὸ Καδμεῖον τῶν Θηβῶν ἀνακαλυφθέντος. Ἐξ ὀρείας κρυστάλλου ἐπεξεργασμένα ἀνευρέθησαν τέσσαρες κεφαλαὶ περονῶν, ἴσως κόμης, μία σφαιρικοῦ σχήματος καὶ τρεῖς μυκητοειδεῖς διαφόρων μεγεθῶν. Ἀνάλογα ἀντικείμενα ὁμοίων σχημάτων ἀνευρέθησαν εἰς τὸ αὐτὸ δωμάτιον ἐξ ἔλεφαντοστοῦ, στεατίτου, ὑελομάζης καὶ φαγεντιανῆς. Μία ψῆφος ἐκ στεατίτου εἶναι σταγονόμορφος. Περισυνελέγησαν ἐπίσης ψῆφοι σφαιρικοῦ πεπιεσμένου σχήματος ἐκ λίθου καὶ τινὰ τῶν ἀγνώστου χρήσεως μικρῶν πρισματικῶν ἀντικειμένων ἐκ στεατίτου. Ἐξ ἄλλου ἀνευρέθησαν διάφορα ἄλλα ἐνθεματικὰ ἀντικείμενα ἐξ ἔλεφαντοστοῦ καὶ ὀστοῦ εἰς σχῆμα ραβδίων, πλακιδίων ἢ δισκίων, τῶν τελευταίων

φερόντων ἀπλᾶς διακοσμήσεις ἐκ κοκκίδων, πολυφύλλων ροδάκων καὶ περιθεόντων κύκλων. Πολλὰ τῶν ἀντικειμένων τούτων εἶχον ὑποστῆ καῦσιν καὶ τεμάχιον ὑελομάζης εἶχε παραμορφωθῆ ἐκ τῆς τήξεως. Τινὰ ἀντικείμενα ἐξ ὁστοῦ, ὡς ὀπείς, ἐφαίνοντο ἐργαλεῖα ἐπεξεργασίας. Σημαντικὴ ὑπῆρξεν ἡ ἀνεύρεσις μεγάλων τεμαχίων ἐκ σκευαστῆς φαγεντιανῆς εἰς σχῆμα κολουροκωνικὸν πεπλατυσμένον, ὅστε νὰ μὴ ἀποκλείεται νὰ πρόκειται περὶ τοῦ κάτω μέρους γυναικείων εἰδωλίων, ὅχι πολὺ διαφόρων εἰς μέγεθος καὶ μορφήν τῶν περιφήμων θεοτήτων τῶν ὄφρων ἐκ Κνωσοῦ. Ἡ ἀνεύρεσις μικροῦ τεμαχίου ἐκ φαγεντιανῆς, εἰς τὸ ὁποῖον παρέχεται ἡ ἐντύπωσις ὅτι ἀπεδόθησαν δάκτυλα χειρός, εἶναι ὑπὲρ τῆς ὡς ἄνω ἐρμηναίας. Τὸ θέμα δύναται νὰ διευκρινηθῆ μελλοντικῶς διὰ τῆς ἀνευρέσεως καὶ ἄλλων τεμαχίων, ἀφοῦ τὰ τεμάχια τῆς φαγεντιανῆς ἀνευρέθησαν κατὰ τὰς τελευταίας ἡμέρας τῶν ἀνασκαφῶν ἐντὸς τοῦ διαβρόχου στρώματος τῆς βαθυτέρας ἐπιχώσεως. Ἐκ τῶν λιθίνων σκευῶν, τῶν ὁποίων ἱκανὸς ἀριθμὸς ἀνευρέθη ἐντὸς τοῦ δωματίου καὶ εἰς τὰ ἀνώτερα στρώματα τῆς ἐπιχώσεως, ἴδια ὅμως εἰς τὰ δύο τμήματα τὰ χωριζόμενα ὑπὸ τοῦ διατελισμοῦ, τινὰ εἶναι λίαν ἀξιόλογα· ἄξια μνησίας εἶναι τὰ ἀκόλουθα: Κυλινδρική πυξίς μὲ λεπτοὺς ἀναγλύφους δακτυλίους περὶ τὸ χεῖλος καὶ τὸν πυθμῆνα, ἔχουσα δισκοειδῆ κάλυμμα μὲ ἐξέχον περιχίλιμα ἐφαρμόζον ἀκριβῶς εἰς ἀναθύρωσιν ὑποδοχῆς. Ὁ λίθος τῆς πυξίδος, μέλας μὲ ἐρυθρὰς φλεβώσεις, εἶναι διάφορος τοῦ λίθου τοῦ καλύμματος. Φωλεόσχημον πεπλατυσμένον ἀγγεῖον ἐκ σκοτεινοῦ λίθου, ἐντὸς τοῦ μικροῦ κοιλώματος τοῦ ὁποῖου ἀνευρέθη πυθμὴν μικροῦ λιθίνου ἀγγείου (πίν. 133α. β). Λύχνος δίμυξος ἐκ πορφυρίτου, ἐξαιρετοῦ ἐπεξεργασίας, κοσμοῦμενος διὰ στεφάνης ἀναγλύφων κυρτουμένων φύλλων καὶ ἔχων τὰς μύξας αὐτοῦ τορνευτάς (πίν. 133α καὶ 134α). Κέρονος μὲ τρία λίθινα δοχεῖα εἰς τριγωνικὴν διάταξιν, ἐν μέρει σεσαθρωμένος (πίν. 134β). Τεμάχια κυπέλλου ἐκ μέλανος στιλπνοῦ λίθου μὲ λαβὴν λίαν χαρακτηριστικὴν, ὁμοίαν πρὸς τὰς λαβὰς τῶν χρυσῶν κυπέλλων Βαφειοῦ. Τμήμα σκύφου ἐκ σκοτεινοῦ λίθου μὲ ὑποπρασίνους φλεβώσεις (πίν. 134β). Λίθινον πῶμα, ἐν μέρει σαθρόν. Τμήμα λιθίνου σκεύους μὲ κοίλωμα γεγόμενον διὰ τρυπάνου. Ἄλλα μικρότερα τεμάχια λιθίνων ἀγγείων. Δύο ἢ τρεῖς λίθινοι τριπτήρες, εἰς μορφῆς ἑλλειψοειδοῦς. Καὶ ἐνταῦθα περισυνελέγησαν μικρὰ τεμάχια τῆς χυτῆς ἠφαιστειακῆς μάζης καὶ ἱκανὰ τεμάχια κισήρεως, τῶν ὁποίων ἐν εὐμέγεθες. Ἐπίσης συνελέγη τεμάχιον πυριτικοῦ λίθου.

Ἀμέσως ἔξω τοῦ Νοτίου συγκροτήματος, πρὸς τὰ ΝΑ., ὑπῆρχον τοῖχοι ἄνευ βαθείας θεμελιώσεως, εἰς κάθετος ἐπὶ τὸν ΝΑ. τοῖχον τοῦ συγκροτήματος καὶ ἐν μέρει διασταυρώων τοῦτον, καὶ ἕτερος σχηματίζων γωνίαν, οἷτινες εἶχον θεωρηθῆ κατὰ τὴν προηγουμένην ἀνασκαφικὴν περίοδον ὡς σύγχρονοι, σημειωθέντες ἐπὶ τοῦ σχεδίου (ΠΑΕ 1965, παρ. ἐνθ. πίν. Α ἔναντι σ. 216)

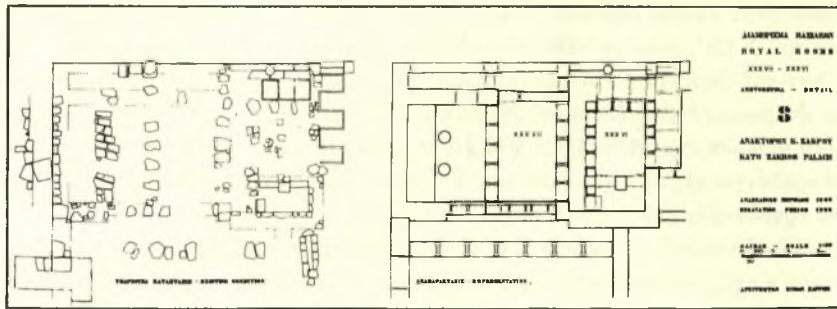
ὡς χώρος XLV. Νῦν ἀνεγνωρίσθη ὅτι οὗτοι εἶχον κατασκευασθῆ μεταγενεστέρως δι' ὑλικῶν ληφθέντος ἐκ τοῦ ἤδη ἠρειπωμένου ἀνακτόρου. Κατέστη ἐπάναγκες ὅπως κατεδαφισθοῦν οὗτοι μετὰ προηγουμένην ἀποτύπωσιν καὶ φωτογράφησιν, ἵνα ἀνασκαφῇ τὸ ὑποκείμενον τμήμα τοῦ ἀνακτόρου. Ἀπεκαλύφθη οὕτω ὁ παράλληλος τοίχος, περὶ τοῦ ὁποίου ἐγένετο προηγουμένως λόγος, ὡς πιθανῶς ἀνήκοντος εἰς τὴν πρὸς τὴν κεντρικὴν αὐτὴν ἄγουσαν δίοδον. Ἐξω τοῦ διαχωριστικῶν τοίχου τῶν δωματίων XLV καὶ XLVa ἀνεκαλύφθη ἐστρωμένη μεγάλη ὀρθογωνία πλάξ, παρέχουσα ἐντύπωσιν κατωφλίου, ἀλλὰ δὲν ἐξηκριβώθη ἐν συνεχείᾳ ὑπαρξίς τοίχου κατὰ τὴν προέκτασιν τοῦ ὡς ἄνω διαχωρίσματος. Οἱ πρὸς τὴν διάβασιν ταύτην καταπεσόντες ἐκ τοῦ ΝΔ. τοίχου μεγάλοι πελεκητοὶ λίθοι ἦσαν πολλοί. Ἐξω τῆς Ν. γωνίας τοῦ XLIV, εἰς βαθύτερον στρωμα, ἰσχυρὸς τοίχος ἐπλευρίζε τὸν ΝΑ. τοῖχον τοῦ δωματίου καὶ προεκτεινόμενος πρὸς τὰ ΝΔ. ἐφαίνετο ὡς κλειῶν τὴν διάβασιν. Πιθανῶς ὅμως πρόκειται περὶ τοίχου ἀνήκοντος εἰς τὸ παλαιότερον κτήριο τῆς MM III B - YM IA περιόδου, διότι τὰ ὄστρακα τὰ ἀφθόνως ἀνευρεθέντα εἰς τὴν χαμηλότεραν ἐπίχωσιν τοῦ χώρου τῆς διαβάσεως ἀνήκον σχεδὸν ἅπαντα εἰς τὴν φάσιν ταύτην.

Πολλὰ τῶν ὄστράκων τούτων ἔχουν φυτικά κοσμήματα, ἐν δὲ στιλπνόν, ἴσως ἐκ πρόχου, κρινοειδὲς θέμα. Σχεδὸν ἐπιφανειακῶς περισυλλεγὴ μικρὸς νεολιθικὸς πέλεκυς ἐκ μέλανος λίθου, ἀρίστης ἐπεξεργασίας, ὅστις πιθανῶς εἶχε περισυλλεγῆ καὶ χρησιμοποιηθῆ ὑπὸ τῶν οἰκούντων τὸ ἀνάκτορον. Ὁ ΝΔ. τοίχος τῆς διαβάσεως σχηματίζει μικρὰν προέχουσαν γωνίαν. Κατὰ τὸ τμήμα τοῦτο ἀνευρέθησαν δύο σταμνοειδῆ ἢ πιθοειδῆ ἄγγεια, ἄωτος ἡμισφαιρικὸς σκύφος, καθ' ὅλην δὲ τὴν ἀνασκαφείσαν ἔκτασιν τῆς διαβάσεως περισυλλεγῆσαν πολλὰ τεμάχια ἄγγειων καὶ ὄστρακα, ὑφαντικά βάρη τοῦ ἀμφικύρτου δισκοειδοῦς τύπου, τμήμα λιθίνου ἄγγείου, ἴσως κυάθου, μετὰ καθέτου λαβῆς, λιθίνη στάθμη καὶ ἐπιμήκης τριπτήρ μορφῆς ἀλιτήρος. Ὑπολογίζεται ὅτι βαθύτερον σχηματίζεται ὑπόγειον δωματίον, χρησιμοποιηθὲν μόνον κατὰ τὴν παλαιότεραν MM III B - YM IA φάσιν. Ἄν ὁ ἀποκαλυφθεὶς, ἐσώτερον τοῦ παχέος τοίχου τοῦ πλευρίζοντος τὴν γωνίαν τοῦ Νοτίου συγκροτήματος, ΝΑ. τοίχος εἰς χαμηλότεραν στάθμην ἀνήκει εἰς τὸ δωματίον τοῦτο, δὲν ἐγένετο εἰσέτι σαφές. Μέχρι ποίου σημείου τὸ κτήριο τοῦ ἀνακτόρου ἐκτείνεται περαιτέρω πρὸς τὰ ΝΔ. δὲν εἶναι δυνατόν ἀπὸ τοῦδε νὰ βεβαιωθῆ. Ἐξω τῆς Δυτικῆς γωνίας τοῦ Νοτίου συγκροτήματος ἀνευρέθησαν πολλοὶ καταπεσόντες μεγάλοι πελεκητοὶ λίθοι, ἀλλὰ δὲν ἐξηκριβώθη προέκτασις τοῦ ΝΔ. τοίχου.

Εἰς τὴν Ἀνατολικὴν πτέρυγα (πίν. 125β) ἡ ἔρυνα ἀπέβλεψε κατ' ἀρχὴν εἰς τὴν περαιτέρω διασάφησιν τῶν ἀποκαλυφθέντων βασιλικῶν διαμερισμάτων, τῶν μετὰ φωταγωγῶν καὶ πολυθύρων αἰθουσῶν XXXVI καὶ XXXVII



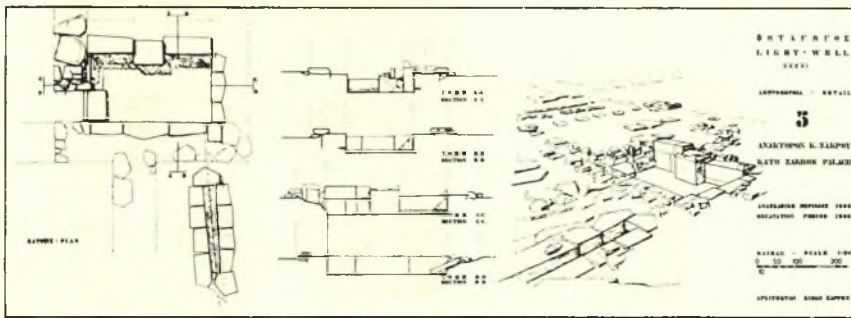
(σχέδιον παρενθ. πίνακος Α καὶ σχέδιον εἰκ. 3). Μελέτη τῶν διασωθέντων στοιχείων, παρὰ τὰς ἐπελθούσας σοβαρὰς ζημίας ἐκ τῆς καλλιέργειας, ἣτις ἔφθασε σχεδὸν μέχρι τῶν διαπέδων, καταστρέψασα καίρια σημεῖα, ἐπεβεβαίωσεν ὡς λίαν πιθανὴν τὴν ἤδη ὑποθετικῶς γενομένην δεκτὴν ἐσωτερικὴν διάρθρωσιν (βλ. ΠΑΕ 1965, 201 κέξ., παρενθ. πίν. Α). Ἡ αἴθουσα XXXVI, ἣτις πιθανῶς ἦτο τὸ διαμέρισμα τῆς Βασιλίσσης, ἀπετελεῖτο ἐξ ἐσωτερικοῦ τετραπλεύρου πολυθύρου, δεχομένου φωτισμὸν ἐκ φωταγωγοῦ κατὰ τὴν ΝΑ. πλευρὰν μέσῳ διδύμου παραθύρου, ἔχοντος κεντρικὸν πεσσόν, καὶ ἐκ περιβάλλοντος τὸ πολύθυρον εἰς σχῆμα Π χώρου, τοῦ ὁποῦ τοῦ δάπε-



Εἰκ. 3. Κάτοψις τῶν βασιλικῶν διαμερισμάτων, δωματίων XXXVI καὶ XXXVII.

δον εἶχεν ἐπιστρωθῆ διὰ τῆς αὐτῆς ὕλης, διὰ τῆς ὁποίας ἦσαν ἐπεστρωμένα τὰ δάπεδα τῶν ἐπισήμων αἰθουσῶν τῆς Δυτικῆς πτέρυγος καὶ μὲ ἀναλόγους κεκονιαμένους ἀρμούς ἐρυθροῦ χρώματος. Τὰ σχηματιζόμενα εἰς τὸ δάπεδον τοῦτο διάχωρα ὑπολογίζεται ὅτι ἦσαν 16 ἢ 17, ἐκ τῶν ὁποίων διεσώθησαν ὁ εἰς τὴν ΒΑ. καὶ 3 εἰς τὴν ΒΔ. πλευρὰν. Οἱ εἰς τὸν κεντρικὸν χώρον τοῦ πολυθύρου εἰς χαμηλότεραν στάθμην ἀποκαλυφθέντες τοῖχοι ἀνήκουν, ὡς καὶ τὰ ἀνευρεθέντα ὄστρακα ἀποδεικνύουν, εἰς κτήριον τῆς παλαιότερας ΜΜ ΠΙΒ - ΥΜ ΙΑ φάσεως· φαινομενικὴ εἶναι ἢ εἰς ἓν τμήμα ἐξοχῆ ἄνω τῆς στάθμης τοῦ διαπέδου ἐνὸς τῶν τοίχων τούτων, προελθοῦσα διὰ καθιζήσεως τοῦ ὄλου συστήματος. Αἱ ὑποθεμιώσεις τῶν παραστάδων, ἐνδιαμέσων καὶ γωνιακῶν, καὶ ἡ μία βάσις τούτων, διασωθεῖσα κατὰ τὴν ΒΔ. πλευρὰν, ἀποτελοῦν ἀσφαλῆ ἐνδειξιν τῆς διατάξεως τῶν θυρῶν τοῦ πολυθύρου, ὡς εἰς τὸ γενικὸν σχέδιον ἀπεδόθησαν. Ὁ φωταγωγὸς νῦν ἀνεσκάφη ἐξ ὀλοκλήρου (εἰκ. 4) καὶ ἀπεδείχθη ὅτι τὸ διὰ πηλητοῦ πηλοχώματος ἐστρωμένον δάπεδόν του εὐρίσκετο εἰς στάθμην κατὰ 0.50 μ. χαμηλότεραν τῆς στάθμης τῆς βασιλικῆς αἰθούσης· εἶχεν οἰκοδομηθῆ διὰ πελεκητῶν λίθων ἐκ πορολίθου

καὶ εἶχε χωριστὴν προσπέλασιν διὰ μικρᾶς θύρας καὶ δύο βαθμίδων ἐκ τοῦ νοτίου ἄκρου τοῦ περιβάλλοντος χώρου (πίν. 135α). Ἴσως τὸ μεταξὺ παραστάδων καὶ πεσσῶν πρὸς τὸ κεντρικὸν πολύθυρον παράθυρον εἶχε ξύλινα πλαίσια, ἀλλὰ τοῦτο δὲν εἶναι βέβαιον, ἀφοῦ μάλιστα οἱ μινωικοὶ φωταγωγοὶ σχεδὸν κατὰ κανόνα ἦσαν ἀνοικτοί. Τῆς τοιχοδομῆς τοῦ φωταγωγῶ ὀφείζονται δύο σειραὶ δόμων. Ἄλλ' εἰς τὸν ἄνω ὄροφον ὁ φωταγωγὸς θὰ εἶχε πλινθίνους τοίχους, ἀφοῦ ὁ χώρος του ἀνευρέθη πλήρης ἐκ πλίνθων πυρκαύστων καὶ πηλοχώματος, προελθόντος ἐκ διαλύσεως πλίνθων. Ἡ πλάξ τοῦ κατωφλίου τῆς εἰσόδου ἐξηφανίσθη, ἀλλ' ἀμέσως μετὰ ταύτην ἄλλη ὀρθο-

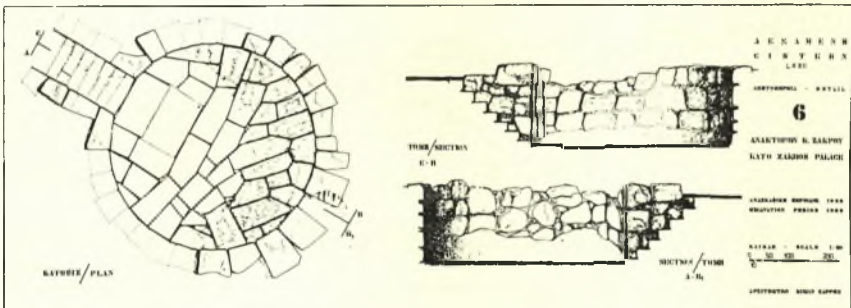


Εἰκ. 4. Κάτοψις καὶ τομαὶ τοῦ φωταγωγῶ τοῦ βασιλικῶ διαμερίσματος XXVI καὶ τοῦ παρ' αὐτὸν ἀποχευτικῶ ἀγωγῶ.

γωνία πλάξ, ἀνευρεθεῖσα εἰς ἐπικλινῆ θέσιν, θὰ ἀπετέλει, ὑποστηριζομένη κάτωθεν, βαθμίδα καθόδου. Τεμάχια δαπέδου ἐκ χαλικοσβέστου ἀνευρέθησαν ἐντὸς τοῦ φωταγωγῶ, προερχόμενα ἐκ τοῦ ἄνω ὄροφου. Οὐδὲν ἀντικείμενον ἀνεκαλύφθη ἐντὸς τοῦ φωταγωγῶ.

Ἡ αἴθουσα XXXVII, εὐρυχωροτέρα καὶ εὐκολώτερον προσιτῆ καὶ καὶ ὄχι τόσοσν ἰδιωτικῆ ὅσον ἡ αἴθουσα XXXVI, ἐθεωρήθη διαμέρισμα τοῦ Βασιλέως. Μετὰ τὴν γενομένην μερικὴν ἀποκατάστασιν τοῦ ἐκ τιτανολίθου στυλοβάτου τῆς πρὸς τὴν αἰθρὴν στενῆς στοᾶς, προσβατῆς ἐκ τῆς μετὰ κίονος εἰσόδου τῆς αἰθούσης XXXVI, ἐφάνη καλύτερον ὁ ἐπίσημος χαρακτῆρ τοῦ διαμερίσματος. Εἶναι ὄχι δύσκολον νὰ ἀναπαραστήσῃ τις τὰς ἀντιστοιχοὺς βεράντας, κιονωτὰ ἀνδρηρα, τοῦ ἄνω ὄροφου, ἐνθα ἡ βασιλικὴ οἰκογένεια ἠδύνατο νὰ εὕρῃ ἀναψυχὴν, ἰδίᾳ κατὰ τὰς ἑσπερινὰς ὥρας. Καίτοι ὁ ΝΔ. τοῖχος τῆς αἰθούσης εἶναι ἰσχυρῶς κατεστραμμένος, εἶναι σαφὲς ἐκ τῶν σωζομένων λειψάνων ὅτι δύο εἰσοδοὶ ὑπῆρχον, παρέχουσαι πρόσοδον ἐκ τῆς στοᾶς εἰς τὰ δύο τμήματα τῆς αἰθούσης τὰ διὰ τοῦ πολυθύρου διαχωριζόμενα. Αἱ εἰς σειρὰν σφζόμεναι ὄχι πολὺ κανονικαὶ πλάκες πρὸς τὸ ΝΔ.

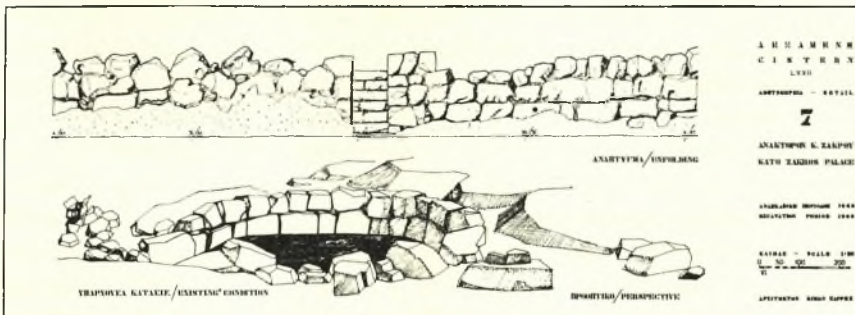
ἄκρον τῆς αἰθούσης προφανῶς ἐβάσταζον τὸν στυλοβάτην, ἐπὶ τοῦ ὁποίου θὰ ἔβαινον ἐπὶ χωριστῶν βάσεων οἱ δύο κίονες τοῦ φωταγωγοῦ. Ἄλλὰ καὶ τοῦ ἐκ πέντε θυρῶν πολυθύρου ἐσώθησαν μόνον αἱ θεμέλιοι πλάκες, ἐπὶ τῶν ὁποίων ἐστηρίχθησαν αἱ βάσεις τῶν παραστάδων τῶν θυρῶν. Τοῦτο δικαιολογεῖ ἐπαρκῶς διατι καὶ αἱ πλάκες αὗται, οὔσαι ἀφανεῖς ὑπὸ τὸ δάπεδον, δὲν εἶναι πολὺ κανονικαί. Διὰ δύο διδύμων θυρῶν τέλος, τῶν ὁποίων σφίζονται αἱ θεμέλιοι πλάκες τῶν διαχωρισμάτων των, ἡ βασιλικὴ αἰθουσα ἐπεκρινῶναι μὲ τὸν λαμπρὸν γειτονικὸν χώρον τῆς μεγάλης Τετραγώνου αἰθούσης LXXII). Τὸ σύστημα τῶν βασιλικῶν αἰθουσῶν ἐνεφάνιζε μεγαλοπρέπειαν ὄντως βασιλικὴν καὶ παρουσίαζεν ἰδιοτυπίαν, ὀφειλομένην εἰς



Εἰκ. 5. Κάτωθις καὶ τομαὶ τῆς κυκλικῆς δεξιαμενῆς τῆς Τετραγώνου αἰθούσης LXXII.

τὸν βασιλικὸν ἀρχιτέκτονα. Ἄλλ' ἡ μεγαλοπρέπεια τοῦ ἀνακτόρου ἀντικατωπρίζετο ἔτι μᾶλλον εἰς τὴν μεγάλην Τετράγωνον αἰθουσαν τῆς δεξιαμενῆς, ἀμέσως ἐπικοινωνοῦσαν πρὸς τὰ βασιλικά διαμερίσματα. Τὸ κύριον μέρος ταύτης ἀπεκαλύφθη κατὰ τὴν προηγουμένην ἀνασκαφικὴν περίοδον, ἀλλὰ νῦν τὸ πρῶτον κατέστη σαφῆς ἡ ὅλη λαμπρὰ ἀρχιτεκτονικὴ διάταξις. Σφίζόμεναι κατὰ κανονικὰς ἀποστάσεις ἐδράσεις καθ' ὅλον τὸ μῆκος τῆς ΒΔ. πλευρᾶς, προφανῶς παραστάδων, μαρτυροῦν τὴν ἕπαρξιν πολυθύρου, τὸ ὁποῖον προσέθετεν εἰς τὴν μεγαλοπρέπειαν τοῦ εὐρέως ἀναπεπταμένου χώρου τῆς αἰθούσης. Αἱ θύραι τοῦ πολυθύρου ἦσαν, φαίνεται, συνολικῶς ἑπτὰ. Ἡ εἰς τὸ κέντρον τῆς αἰθούσης κειμένη δεξιαμενῆ (σχέδ. εἰκ. 5 καὶ 6), κατέστη νῦν δυνατὸν νὰ ἐκκενωθῇ ἐξ ὀλοκλήρου, ἀφοῦ ἐχρησιμοποιήθη ἰσχυρὰ ἀναρροφητικὴ ἀντλία πρὸς ἀπορρόφησην τοῦ συνεχῶς ἀναβλύζοντος ἐκ τοῦ πυθμένου καὶ τῶν τοιχωμάτων ὕδατος (πίν. 135β καὶ 136α). Ἐντὸς αὐτῆς εἶχε καταπέσει ἀφθονον ὕλικόν ἐκ μεγάλων, τὸ πλεῖστον πελεκητῶν λίθων ἐξ ἀβεστολίθου καὶ παρωλίθου, τῶν τελευταίων προφανῶς προερχομένων ἐκ τοῦ τὴν κυκλικὴν δεξιαμενῆν περιβάλλοντος θωρακίου. Δὲν ἀνευ-

ρέθησαν, ὡς ἀνεμένετο, ἀλλὰ βάσεις κίωνων, πλὴν τῶν δύο τῶν ἤδη ἀνακαλυφθεισῶν ἐντὸς τῆς δεξαμενῆς (πίν. 136β), ἀλλὰ τοῦτο δὲν δύναται νὰ ἐρμηνευθῆ ὡς ἀντικείμενον εἰς τὴν ὑπόθεσιν τῆς στηρίξεως κιονοστοιχίας ἐξ ὀλίγων κίωνων, πέντε ἢ ἕξ, ἐπὶ τοῦ θωρακίου. Εἰς γειτονικὸν πρὸς τὰ ΒΑ. τῆς αἰθούσης λιθωσωρὸν ἀνεκαλύφθη βάσις κίονος πολὺ ὁμοία εἰς μέγεθος καὶ τεχνικὴν ἐπεξεργασίαν πρὸς τὰς ἤδη ἀνακαλυφθείσας καὶ δὲν ἀποκλείεται νὰ ἀνήκῃ αὕτη εἰς τὴν ἐν λόγῳ κιονοστοιχίαν, ἐξαχθεῖσα κατὰ τὴν βαθεῖαν κατὰ τὸ σημεῖον τοῦτο καλλιέργειαν. Ὅτι ἡ αἶθουσα ἦτο ἐστεγασμένη εἶναι πέρα πάσης ἀμφιβολίας καὶ ἡ πιθανώτερα λύσις εἶναι



Εἰκ. 6. Ἀνάπτυγμα καὶ σκαριφίμα προοπτικὸν τῆς κυκλικῆς δεξαμενῆς τῆς Τετραγώνου αἰθούσης LXXII.

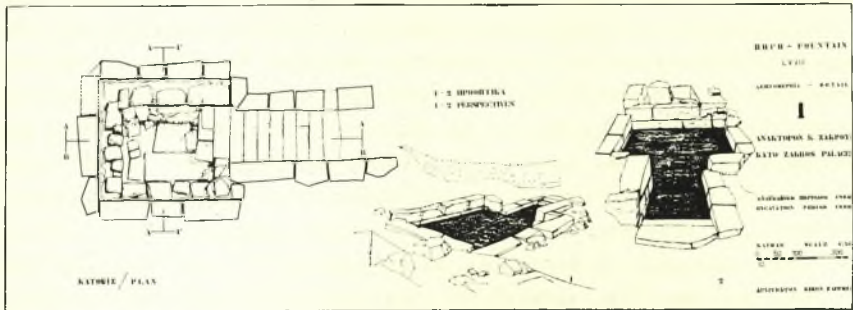
ἡ ἤδη εἰς τὴν προηγουμένην ἔκθεσιν διατυπωθεῖσα. Φυσικὰ ὑπαιθρος θὰ παρέμενε μόνον ὁ κεντρικὸς χῶρος τῆς δεξαμενῆς, δεχόμενος καὶ τὰ ὄμβρια ὕδατα. Ὅτι ἐγένετο παροχέτευσις τοῦ ὕδατος τῆς δεξαμενῆς ἀποδεικνύουν ὄχι μόνον τὰ ἐντὸς ταύτης ἀνευρεθέντα μεγάλα τεμάχια λιθίνων ἀποχετευτικῶν ἀγωγῶν, ἀλλὰ καὶ τεμάχιον παρομοίου ἀνευρεθὲν *in situ* κατὰ τὸ ΝΑ. πλευρὸν τῆς αἰθούσης. Τὸ ὑπερεκχυλίζον ὕδωρ ἀπωχετεύετο πρὸς τὴν πλευρὰν τῆς θαλάσσης. Ἐντὸς τῆς δεξαμενῆς ἀνευρέθησαν ἐπίσης πολλὰ τεμάχια τοῦ ὑδραυλικοῦ κονιάματος τοῦ καλύπτοντος τὴν ἐσωτερικὴν ἐπιφάνειαν, τοῦ ὁποίου ἄλλως μέρος ἀνευρέθη καλύπτον εἰσέτι τὸ κάτω μέρος ταύτης εἰς πολλὰ σημεῖα μὲ βαθεῖας ἀβλακώσεις, ὡς καὶ τὰς καθέτους πλευρὰς τῶν βαθμίδων καθόδου. Περίεργα ἦσαν ἄλλου εἴδους παχέα κονιάματα ἐπιπεδόκυρτα ἢ τριγωνικῆς διατομῆς, ἴσως προερχόμενα ἐκ γεισωμάτων τῆς ἐπικατασκευῆς. Εἰς τὴν ἐπιχώσιν ἀνευρέθησαν τεμάχια εὐμεγέθων σκευῶν κοινῆς χρήσεως καὶ μέγα εὐρύστομον μελανογάνωτον σκεῦος ἴσως πρόκειται περὶ σκευῶν ἀντλήσεως ὕδατος. Μετὰ τὴν ἐκκένωσιν ἀνεφάνη τὸ ἐπιμελῶς διὰ μεγάλων ἀκανονίστων πλακῶν διστροφόμενον δάπεδον, τῶν πλείστων

ἀκτινοειδῶς τοποθετημένων μὲ πολὺ καλὴν συναρμογὴν (πίν. 137α). Ἀμέσως πρὸ τῆς τελευταίας βαθμίδος καθόδου ἀνεφάνη ὀρθογωνία πλᾶξ ἐλαφρῶς ἐξέχουσα τοῦ λοιποῦ δαπέδου καὶ ἀμέσως περαιτέρω ἄλλη ἐκ κροκαλοπαγοῦς ψαμμολίθου. Ἐκεῖθεν, διὰ μέσου τῶν πόρων τοῦ λίθου, ἀναβλύζει καθαρὸν τὸ περισσότερον ὕδωρ. Ἡ ὅλη ἀρχιτεκτονικὴ διάταξις τῆς μεγάλης Τετραγώνου αἰθούσης μὲ τὸ μακρὸν πολύθυρον κατὰ τὴν μίαν πλευρὰν καὶ τὴν κυκλικὴν δεξαμενὴν εἰς τὸ μέσον, μὲ τὴν ἐπὶ τοῦ θωρακίου κιονοστοιχίαν μὲ τὰ γεισώματά της καὶ τὴν ὀκτάβαθμον κατερχομένην κλίμακα, δι' ἧς ἐγένετο προσιτὸν τὸ ἀφθόνως ἀναβλύζον ὕδωρ, διὰ μέσου τοῦ ὁποίου ἐκ τῶν ἄνω ἤτο ὄρατὸν τὸ ὡραῖον λιθόστρωτον δάπεδον, εἶναι ὄντως μοναδικὴ εἰς ὀλόκληρον τὴν κρητομυκηναϊκὴν τεκτονικὴν καὶ ἀποδεικνύει τὴν ὑψηλὴν σιδήμην τοῦ πολιτισμοῦ καὶ τὴν ἐξαιρετικὴν πρῶδον εἰς τοὺς ὄρους διαβιώσεως. Ἀλλὰ κατὰ τὴν τελευταίαν ἀνασκαφικὴν περίοδον ἀπεκαλύφθησαν συνεχόμεναι καὶ ἄλλαι ἐγκαταστάσεις, μὲ ἰδιορρυθμοὺς ἀρχιτεκτονικὰς διατάξεις, σχετιζόμεναι μὲ τὴν ἐξασφάλισιν ἀφθόνου καὶ καλοῦ ὕδατος εἰς τὸ ἀνάκτορον, διὰ τῆς μελέτης τῶν ὁποίων ἀποκτῶμεν περισσότερον ὠλοκληρωμένην εἰκόνα τῆς καταπληκτικῆς πρῶδου, ἣτις ἐγένετο κατὰ τοὺς νεωτέρους ἀνακτορικοὺς χρόνους. Ἀλλὰ πρὶν ἢ γίνῃ λόγος περὶ τούτων δέον νὰ ὀλοκληρωθῇ ἡ περιγραφὴ τῶν στοιχείων, τὰ ὁποῖα προέκυψαν ἐκ τῆς περαιτέρω ἀνασκαφῆς τῆς Τετραγώνου αἰθούσης. Τὸ ἐπίχριστον δάπεδον, ἐπιδιορθωθὲν κατὰ τὴν τελευταίαν περίοδον, ὡς φαίνεται ἐκ τῶν ἐπαλλήλων ἐπιχρισμάτων, μάλιστα κατὰ τὸ καθιζήσαν περὶ τὴν δεξαμενὴν τμήμα, πλειστάκις, δὲν διεσώθη καλῶς κατὰ τὸ ἀνατολικὸν ἥμισυ ταύτης, ὅπου εἰς πλείστα σημεῖα σφύζεται μόνον τὸ ἐκ χαλίκων ὑπόστρωμα. Τοῦτο ἔδωσεν ἀφορμὴν νὰ ἐρευνηθῇ ἐν μέρει τὸ ὑποκείμενον στρώμα, τὸ ὁποῖον ἔδωσεν ὄστρακα τῆς προηγουμένης MM IIIB - YM IA φάσεως. Ὁ ΝΑ. τοῖχος τῆς αἰθούσης ἠρευνήθη νῦν μέχρι τῶν θεμελίων του καὶ ἀπεδείχθη ὅτι μέγα μέρος τῶν πελεκητῶν λίθων τῆς ἐξωτερικῆς ἐπενδύσεως ἀφῆρέθη κατὰ τὰς καλλιεργητικὰς ἐργασίας, ἐνῶ ἄλλο μέρος εἶχε καταπέσει κατὰ τὴν τελικὴν καταστροφὴν ἀντιθέτως παρέμεινεν ἐν πολλοῖς ἄθικτον τὸ ἐσωτερικὸν διὰ μικροτέρων λίθων συμπλήρωμα τοῦ παχέος τοῖχου. Κατὰ τὴν τελικὴν καταστροφὴν διεσπάρθη ἐν μέρει ὁ ἐπίσης ἐκ πελεκητῶν λίθων ἀποτελούμενος τοῖχος, ὁ ἐκ τοῦ μέσου περίπου τῆς ΝΑ. πλευρᾶς καθέτως πρὸς τὰ ΝΑ. κατευθυνόμενος. Ἐκ τούτου φαίνεται ὅτι τὸ ἀνάκτορον ἐκτείνεται περαιτέρω πρὸς τὴν πλευρὰν τῆς θαλάσσης, ἄγνωστον ὅμως εἰσέτι ἐπὶ πόσον. Ἐκ νεωτεριοῦ φρέατος ἀνορυχθέντος πρὸ ἐτῶν εἰς ἰκανὴν ἀπόστασιν πρὸς Νότον, ἐνθα ἀνευρέθη τοῖχος ἐκ μεγάλων κυβολίθων, ὡς ἐνθυμοῦνται οἱ ἐντόπιοι, φαίνεται ὅτι τὸ ἀνάκτορον ἐκτείνεται πρὸς τὴν πλευρὰν ταύτην εἰς σημαντικὴν ἀπόστασιν. Κατὰ μῆκος τῆς ΝΑ. πλευρᾶς καὶ πρὸς τὸ ΒΑ.

ἡμιον ταύτης τὴν πρόσομιν πλευρίζει κλάδος ὄχετοῦ, ἐπικλινῶς βαίνων καὶ συμβάλλων εἰς τὸν κύριον βραχίονα τοῦ ΒΑ. πλευροῦ τῆς αἰθούσης. Τοῦ ὄχετοῦ τούτου σώζεται μόνον ἡ μία πλευρὰ καὶ ὁ πυθμὴν, τῆς ἄλλης πλευρᾶς καταστραφείσης κατὰ τὴν διάνοξιν τάφρου. Ἄλλοι παράλληλοι τοῖχοι ἤρχισαν ἀναφαινόμενοι τόσον ΝΑ. ὅσον καὶ ΝΔ. τῆς Τετραγώνου αἰθούσης.

Τὸ κατὰ τὴν προηγηθεῖσαν ἀνασκαφικὴν περίοδον θεωρηθὲν ὡς προθάλαμος εἰσόδου μετὰ τοῦ θυρωρείου του προεξέχον διαμέρισμα, νῦν χαρακτηρισθὲν μὲ τὸ στοιχεῖον LXXVII, ἀπεδείχθη τελικῶς καὶ διὰ βαθυτέρας σκαφῆς ὅτι ἦτο θάλαμος τῆς πηγῆς τοῦ ὕδατος. Κατόπιν ἀφαιρέσεως τῶν ἀφθόνων μεγάλων καὶ μικρῶν ἐντὸς αὐτοῦ καταπεσόντων λίθων ἀνεφάνησαν κατὰ τὴν Β. γωνίαν του δύο ἐπάλληλοι πολὺ μεγάλοι λίθοι, ἀποτελοῦντες εἶδος κρηπίδος. Καθ' ὅσον ἡ ἀνασκαφὴ προὐχῶρει πρὸς τὸ βάθος τὸ ὕδωρ ἀνέβλυζεν ἀφθονώτερον, ἀποδειχθέντος ἐν τέλει ὅτι ἐκεῖ ἦτο ὁ κύριος θάλαμος ἔνθα ἀνέβλυζε τὸ ὕδωρ τῆς πηγῆς (πίν. 137β)· συνεπῶς ἡ γωνιακὴ κρηπίς θὰ ἠδύνατο μόνον νὰ ἐρμηνευθῆ ὡς κρηπίς ἀντλήσεως τοῦ ὕδατος ἐκ τῶν ἄνω, καίτοι ἡ ἐρμηνεῖα αὕτη δὲν εἶναι δυνατὸν νὰ θεωρηθῆ βεβαία. Ὁ θάλαμος οὗτος, φαίνεται, ἦτο προσιτὸς μέσῳ ὑπογείου διαδρόμου, ὅστις, ἄγνωστον εἰσέτι πόθεν ἔχων τὴν εἴσοδον, ἠκολούθει τὴν ΝΔ. πλευρὰν τοῦ μεγάλου τετραγώνου δωματίου καὶ ἔφθανε μετὰ πυλίδα κατὰ τὴν προέκτασιν τοῦ ΝΑ. τοίχου τοῦ θαλάμου πηγῆς εἰς εἶδος προθάλαμου (πίν. 138α)· ἐκ τοῦ τελευταίου τούτου ἠδύνατο τις νὰ φθάσῃ τὸν θάλαμον, ἐφ' ὅσον βεβαίως ἡ στάθμη τοῦ ὕδατος ἦτο χαμηλὴ. Εἰς τὸ σημεῖον ἔνθα ἦτο ἡ πυλὶς διακρίνεται εἰς τὴν γωνιακὴν παραστάδα ἢ ἐγκοπὴ στηρίξεως τοῦ ὑπερθύρου. Προφανῶς καὶ ὁ ὑπόγειος διάδρομος καὶ ὁ προθάλαμος τῆς πηγῆς ἦσαν ἐστεγασμένοι, οὕτως ὥστε τὸ δάπεδον τῆς Τετραγώνου αἰθούσης νὰ διέρχεται ἄνω τούτων. Εἰς τὴν ἐπίχρῳσιν τοῦ θαλάμου ὑπῆρχον ἀφθονα τεμάχια ἀγγείων· περισυνελέγησαν τμήματα τροχαλιοσχήμου λαιμοῦ τετραῶτον πιθαμφορέως, λαβὴ πολὺ μεγάλου πίθου, βάσις μὲ ἐξέχον κύκλω περιχέλωμα ἴσως ἄλλου πιθαμφορέως, τμήμα μικροῦ πυραύνου, λεπτὴ χαλκῆ περόνη, ὕφαντικὸν βάρος τοῦ παραλληλεπίπεδου τύπου, κ. ἄ. Εἰς τὸν προθάλαμον, ἔνθα εἶχον καταπέσει εἰς ἐπικλινῆ θέσιν πλάκες ὀρθογώνιοι ἐκ πωρολίθου, κατ' ἀρχὰς ἐκληφθεῖσαι ὡς βαθμίδες κατεροχομένης κλίμακος, ἀνευρέθησαν ἐπιπεδόκυρτα κονιάματα, ἀνάλογα μὲ τὰ ἀνευρεθέντα εἰς τὴν κυκλικὴν δεξαμενὴν, ὕφαντικὰ βάρη τοῦ δισκοειδοῦς ἀμφικύρτου τύπου, τὸ μεγαλύτερον μέρος δισκοειδοῦς καλύμματος μὲ κομβίοςχημον λαβὴν, τμήμα βάσεως ἀγγείου μὲ ἠθμόν, δακτυλοειδοῦς βάσις λεπτοῦ ἀγγείου, ἡμιον μονώτου κυαθίου ἐκ μελανωποῦ λίθου μὲ πρασίνας κηλίδας, τμήμα τριβιάμου πυραμιδικῆς βάσεως διπλοῦ πελέκως μὲ ἐπίχρῳσμα, τῆς ὁποίας ἡ ἀνωτέρω βαθμὶς διεσώθη εἰς μικρὸν τμήμα, κ. ἄ. Εἰς τὸν ὑπό-

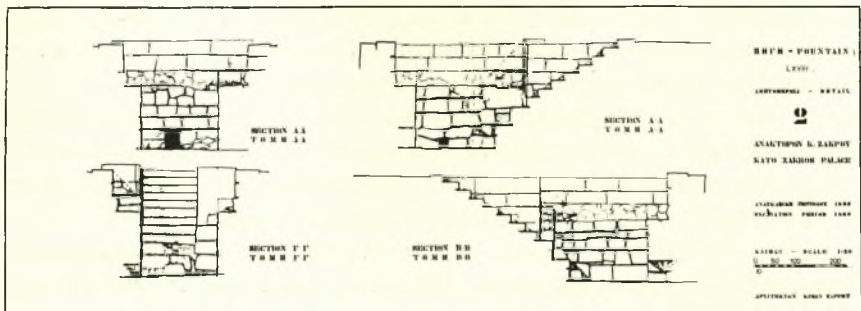
γειον διαδρομίσκον εἰσόδου ὁ κυβόλιθος μὲ τὴν ἐγκοπὴν στηρίζεως τοῦ ὑπερθύρου εἶχεν ἐκφύγει τῆς θέσεώς του κατὰ τὴν γωνίαν, ἔνθα τελικῶς ἐπανετοποθετήθη. Ἐπίσης ἐξέκλινον τῆς ἀρχικῆς θέσεώς των πρὸς τὴν πλευρὰν τοῦ διαδρόμου οἱ ἀνώτεροι δόμοι τοῦ ΝΑ. τοίχου τῆς Τετραγώνου



Εἰκ. 7. Κάτωφισ καὶ προοπτικὰ σκαριφήματα τῆς «Τυκτῆς Κορίνθου».

αἰθούσης. Ἡ ἀνασκαφὴ κατὰ τὸ σημεῖον τοῦτο δὲν ἐπερατώθη καὶ τὸ ὅλον σύστημα τῆς πηγῆς χρειάζεται περαιτέρω ἔρευναν πρὸς διαλεύκανσιν ὀρισμένων σκοτεινῶν προβλημάτων.

Τὸ ἀφθόνως ἀναβλύζον ὕδωρ τῆς πηγῆς διωχετεύετο εἰς τὴν ἀμέσως πρὸ τοῦ θαλάμου τῆς κειμένην ὑπόγειον «Τυκτὴν Κορίνθου» (σχέδ. εἰκ. 7 καὶ 8),



Εἰκ. 8. Τομαὶ τῆς «Τυκτῆς Κορίνθου».

ὁπόθεν ἦτο εἰσχερῆς ἢ ἀντλήσις. Διὰ τῆς ἐγκαταστάσεως ταύτης συνεπληροῦτο τὸ ὅλον σύστημα ἐξασφαλίσεως ὕδατος εἰς τὸ ἀνάκτορον, περιλαμβανόν τὸ κτιστὸν φρέαρ τοῦ δωματίου ΧΛΙ μὲ τὴν κλιμακατὴν πρόσβασιν, τὴν μεγάλην στοατὴν δεξαμενὴν τῆς αἰθούσης LXXII, ἐπίσης ἐφωδιασμένην διὰ κλίμακος, τὸν θάλαμον τῆς πηγῆς, προσιτὸν δι' ὑπογείου διαδρόμου

καὶ προθαλάμου καὶ τέλος τὴν «Τυκτὴν Κρήνην» (πίν. 138β). Τῆς τελευταίας τὴν ὑπαρξιν δὲν ἦτο δυνατόν νὰ ὑποπτευθῆ τις κατὰ τὴν προηγουμένην ἀνασκαφικὴν περίοδον, ὁπότε οἱ ἀνώτατοι αὐτῆς δόμοι, ἐπιμελέστατα ἐστρωμένοι, εἶχον θεωρηθῆ ὡς τὸ κατώφλιον τῆς εἰσόδου μέσῳ προθαλάμου εἰς τὴν μεγάλην Τετράγωνον αἴθουσαν. Ὁ θάλαμος τῆς κρήνης LXVIII εἶναι ἄριστα κατεσκευασμένος διὰ πελεκητῶν μεγάλων πωρολίθων καὶ εἶναι προσιτὸς διὰ κλιμακίδος (πίν. 139α), ἣτις διατηρεῖ εἰς καλὴν κατάστασιν ἔνδεκα βαθμίδας καθόδου, ἐνῶ ἀρχικῶς ὑπολογίζεται ὅτι θὰ εἶχε δεκαπέντε. Ἡ τελευταία ἦτο ἡμίσεια, εἶχε δὲ πλευρικῶς εἰς χαμηλοτέραν στάθμην ἄλλον λίθον πρὸς κάθοδον εἰς τὸ δάπεδον. Οἱ δόμοι τοῦ ΝΑ. τοίχου ἐξέκλινον ὀλίγον τῆς θέσεως τῶν ἐκ τῆς πέσεως τῶν χωμάτων, τὰ ὁποῖα ἀντεστήριζον. Μέχρις ὕψους 2 μ. ἀπὸ τοῦ πλακοστρώτου δαπέδου ὑπῆρχεν ὑψηλὴ κρηπίς προέχουσα τῆς ξεστῆς ἐπενδύσεως τοῦ θαλάμου κατὰ 0.60 μ. Λόγῳ τῆς βαθμιδωτῆς διαμορφώσεως κατὰ τὸ ἐπ' ἀριστερὰ τῆς κλίμακος ἄκρον ἐπιστευθῆ ὅτι ἡ κρηπίς αὕτη, τῆς ὁποίας οἱ ἀνώτατοι δόμοι κατεστράφησαν, ἐχρησίμευε διὰ τὴν εὐχερεστέραν ἀντλησιν τοῦ ὕδατος ὑπὸ περισσοτέρων προσώπων. Νῦν θεωρεῖται πιθανὸν ὅτι ἐπ' αὐτῆς ἐστηρίζοντο δοκοὶ στεγάσεως τοῦ κεντρικοῦ χώρου ἀντλήσεως. Τὸ θέμα χρειάζεται εἰσέτι περαιτέρω μελέτην. Ἡ πλακόστρωσις τοῦ κεντρικοῦ χώρου ἐγένετο διὰ μεγάλων ἀκανονίστων λίθων, τινὲς τῶν ὁποίων καθίζησαν ἢ ὅλως ἐλλείπουν. Τὸ εἰς τὸν ὀπισθεν τοῦ ΒΑ. τοίχου ἀναβλύζον ὕδωρ τῆς πηγῆς διήρχετο διὰ μικρᾶς ὀρθογωνίου πυλίδος, διαστάσεων περίπου  $0.55 \times 0.35$ , εὐρισκομένης εἰς τὸ κάτω μέρος τοῦ τοίχου, καὶ ἐπλήρου τὸ κάτω μέρος τοῦ θαλάμου. Ἄλλη πολὺ μικροτέρα θυρὶς μαστεύσεως εἰς τὸ κατώτερον μέρος τοῦ ΝΑ. τοίχου ἐπέτρεπεν ἐπίσης τὴν εἴσοδον ὕδατος ἐκ δευτερευούσης φλεβός. Τὸ ὅλον σύστημα, τὸ πρῶτον νῦν ἐμφανιζόμενον, ἀποτελεῖ μαρτύριον τῆς ἀναπτύξεως τῶν ἐγκαταστάσεων παροχῆς ὕδατος κατὰ τοὺς νεοανακτορικοὺς χρόνους. Ἡ παρὰ τὸν Ξενῶνα (Caravan Serai) τῆς Κνωσοῦ ἐγκατάστασις «Τυκτῆς Κρήνης» ἔχει διάφορον χαρακτῆρα καὶ εἶναι πολὺ μικροτέρα καὶ ἰσόγειος. Τὴν κατερχομένην εἰς τὴν ἐνταῦθα κρήνην κλίμακα πλευρίζουν τοῖχοι ἐπίσης ἐκ πελεκητῶν πωρολίθων κατεσκευασμένοι, τῶν ὁποίων ἐλλείπουν οἱ ἀνώτεροι δόμοι.

Εἰς τὴν ἐπίχωσιν τοῦ θαλάμου τῆς κρήνης ἀνευρέθησαν πολλοὶ τῶν καταπεσόντων — εἰς ἦτο μήκους 1.13 μ. — δόμων τῶν τοιχωμάτων καὶ τῆς κρηπίδος καὶ ἱκανοὶ λίθοι ἐπιμήκεις σκαφωτοὶ ἀγωγοῦ, πιθανῶς ἀρχικῶς χρησιμεύσαντος διὰ τὴν ἀπομάκρυνσιν τοῦ ὑπερεκχειλίζοντος ὕδατος (πίν. 139β). Ἡ ὑπόθεσις δὲν ἔχει πλήρως διευκρινηθῆ, ἀλλ' εἰς τῶν ἀπαγωγῶν λίθων τοῦ ὄχου ἀνευρέθη, πιστεύω, εἰς τὴν θέσιν του, κείμενος ἐπὶ ἐνὸς τῶν ἀνωτέρων δόμων τῆς Ν. γωνίας τοῦ θαλάμου τῆς πηγῆς, μὲ κατεύθυνσιν



πρὸς τὴν κυκλικὴν δεξαμενὴν. Θὰ ἦτο ὁμοῦς ἐπίσης ἐνδεχόμενον οἱ ἀποχετευτικοὶ σωλῆνες νὰ ἔχουν εἰς τὴν κρήνην τὸ πλεονάζον ὕδωρ τῆς κυκλικῆς δεξαμενῆς. Πρὸ τῆς πυλίδος εἰς βάθος τοῦ πλακοστρώτου δαπέδου ὑπῆρχον μεγάλοι θαλάσσιοι χάλικες, ἴσως ἵνα διὰ μέσου τούτων ἀναβλύζη εὐχερέστερον τὸ πηγαῖον ὕδωρ. Τὸ ὕδωρ τοῦτο ἦτο κατάλληλον διὰ πόσιν. Νῦν τὸ ὕδωρ ἀναβλύζει καὶ διὰ μέσου τῶν τοιχωμάτων καὶ ἡ στάθμη του φθάνει μέχρι τῶν ἀνωτέρων βαθμίδων τῆς κλίμακος. Ἡ ἀνασκαφικὴ ἔρευνα ἐδέησεν οὕτω νὰ γίνῃ χρησιμοποιομένης κατὰ πυκνὰ χρονικὰ διαστήματα ἰσχυρᾶ ἀναρροφητικῆς ἀντλίας. Εἰς τὴν ἐπίχωσιν ἀνευρέθησαν, ὡς εἰς τὸν θάλαμον τῆς πηγῆς καὶ εἰς τὴν κυκλικὴν δεξαμενὴν, τεμάχια τῶν ἐπιμήκων κυρτεπιπέδων κονιαμάτων, ἴσως ἐκ γεισωμάτων. Ἐπίσης ἱκανὰ τμήματα εὐμεγέθων σκευῶν ἀντλήσεως, περισυλλεγένητα ἐντὸς τοῦ κατωτέρου στρώματος ἰλύος, ὡς ἐπίσης πολλὰ κωνικὰ ἄωτα κύπελλα. Πυρρῆνες ἐλαιῶν, ἀνευρεθέντες εἰς τὸν πρὸ τοῦ στομίου ἐκροῆς χώρον, ἴσως ἀποτελοῦν ὑπολείμματα τῶν ἐντὸς κωνικῶν κυπέλλων προσφορῶν ἐλαιῶν, ὡς τοιαῦται διεπιστώθησαν πληρέστερον εἰς τὸ κτιστὸν φρέαρ τοῦ δωματίου ΧLI. Εἰς τὴν ἐπίχωσιν περισυνελέγη ἐπίσης τμήμα κυλινδρικοῦ ποδὸς ἴσως λιθίνης τραπέζης, ἀναλόγου τῆς τῶν ἀποθετῶν τῆς δυτικῆς πτέρυγος. Δύο τεμάχια ξύλου καλῶς διατηρούμενα καὶ ἡμικεκαυμένα ἴσως νὰ ἀνήκον εἰς ἴκριον μαγγάνου ἀντλήσεως. Καὶ ἐνταῦθα περισυνελέγησαν τεμάχια τινὰ κιθήρεως.

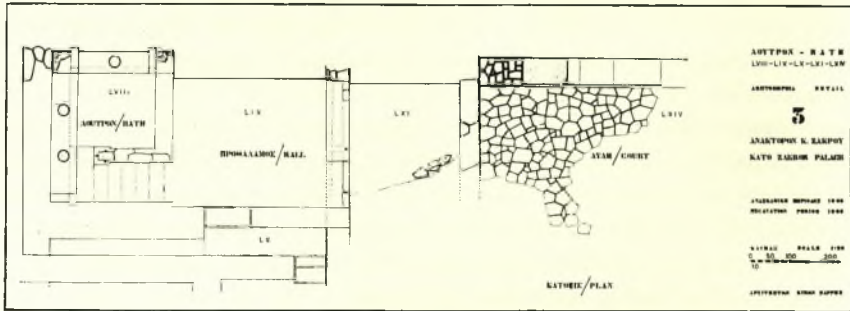
Ἀμέσως ἔξω τῆς κλίμακος καθόδου, νοτιανατολικῶς, εἰς τὴν σχηματιζομένην ἐκεῖ μικρὰν γωνίαν ἀνεφάνη εἰς χαμηλὸν στρώμα τμήμα μεγάλου πίθου, τοποθετημένου, ὡς φαίνεται, ἀναστρόφως, ὥστε νὰ διασωθῇ τὸ ἀνώτερον μέρος τούτου μετὰ τῶν ἐπὶ τῶν ὤμων λαβῶν, τοποθετημένου ἐπὶ στερεοῦ δαπέδου ἐντὸς περιφράγματος ἐκ λίθων. Τοῦτο ἀποτελεῖ εὐδαίμων ἐνδειξὴν ὑπάρξεως διαμερίσματος εἰς χαμηλὴν στάθμην καὶ ἐπομένως ὑπάρχει ἐλπίς καλῆς διατηρήσεως τοῦ τμήματος τούτου τοῦ ἀνακτόρου. Ἄλλ' ἢ ἀνασκαφὴ δὲν προὐχώρησε πέραν τοῦ σημείου τούτου. Ὁ πίθος ἐπεχώσθη ἐκ νέου, ἵνα ἐρευνηθῇ περαιτέρω κατὰ τὴν προσεχῆ ἀνασκαφικὴν περίοδον. Ἐκ τῆς περιοχῆς ταύτης περισυνελέγη εὐμέγεθες τεμάχιον τοῦ κάτω μέρους διπλῶν κεράτων ἐκ πώρου λίθου (πίν. 140β). Ἐπίσης σφαιρικὴ ψῆφος ἐκ μαργάρου. Πίθος καὶ ὑπ' αὐτὸν εὐμέγεθες ἄγγειον ἀνεφάνη πλησίον τοῦ ἀποκαλυφθέντος παραλλήλου πρὸς τὴν ΝΑ. πλευρὰν τῆς Τετραγώνου αἰθούσης τοίχου.

Περαιτέρω κατεβλήθη προσπάθεια ὅπως διευκρινηθῇ τὸ σύστημα εἰσόδου, τὸ καταλήγον εἰς τὸν διάδρομον XXXVIII, διὰ τοῦ ὁποίου παρέρχεται ἄμεσος προσπέλασις εἰς τὴν Κεντρικὴν αὐλήν. Δυστυχῶς τὸ πρὸς τὴν «Τυκτὴν Κρήνην» τμήμα, τὸ ὁποῖον θὰ ἐκάμπτετο πρὸς τὰ ΝΑ., κατεστράφη,

ἀλλὰ διεσώθη διεσπασμένον εἰς τεμάχια τὸ ἀμέσως μετὰ τὴν μεγάλην πλάκα ἐκ ψαμμολίθου κατώφλιον τῆς θύρας εἰσόδου ἐκ ΝΔ. Πολλοὶ τῶν ἀφαιρεθέντων κατὰ τὴν καλλιέργειαν πελεκητῶν τιτανολίθων τοῦ ΒΑ. τοῖχου τοῦ διαδρόμου ἐπανετοποθετήθησαν εἰς τὴν ἀρχικὴν αὐτῶν θέσιν. Εἰς πρὸ αὐτοῦ ἀποκαλυφθεὶς βαθύτερον τοῖχος, καθέτως πρὸς τὰ ΝΔ. κατευθυνόμενος, ἀπεδείχθη τελικῶς ὅτι ἀπετέλει τὴν πλευρὰν ἀποχετευτικοῦ ἀγωγοῦ σχηματισθέντος δι' αὐτοῦ καὶ ἐτέρου τοῖχου παλαιότερου κτηρίου, τοῦ ὁποίου τοῖχοι σχηματίζοντες μικρὰ δωμάτια ἀπεκαλύφθησαν διὰ βαθυτέρας ἐκσκαφῆς, προχωροῦντες ὑπὸ τοὺς τοίχους τοῦ διαμερίσματος XXXIX (πίν. 140α). Τὸ κτήριον τοῦτο ἐκ τῶν ἀποκαλυφθέντων ὀστράκων καὶ τμημάτων ἀγγείων φαίνεται νὰ ἀνήκῃ εἰς παλαιοανακτορικοὺς χρόνους. Περισυνελέγησαν ἐκεῖ λαίμους πρόχου μὲ δακτύλιον κατὰ τὴν βάσιν του, πρὸς φρουτοδόχης, τεμάχια κυπέλλων μὲ λαβὰς ταινιώδεις στενουμένας πρὸς τὰ κάτω, τμήμα γεφυροστόμου ἀγγείου, τεμάχιον κυπέλλου τοῦ διωρόφου τύπου, τμήμα μεγάλου ἀγγείου μορφῆς ἴσως πιθίσκου, κάτω μέρος θαλασσίου τρίτωνος, κ. ἄ. Εἰς τὸ ἐπικαλύπτου στρώμα ἐπιχώσεως ἀνευρέθησαν τμήμα παχέος ὀστοῦ, χρησιμοποιηθέντος ὡς λαβὴ ἐργαλείου, μὲ μέρος τοῦ στελέχους καὶ ὀπὴν διαμπερῆ, κυρτεπίπεδα κονιάματα ὅμοια πρὸς τὰ ἀνακαλυφθέντα εἰς τὰς ὑδραυλικὰς ἐγκαταστάσεις, ὕφαντικὸν βᾶρος τοῦ ἀμφικύρτου δισκοειδοῦς τύπου καὶ εἰς τὸν ᾧχρον ΒΔ. τοῦ κτιστοῦ φρέατος πῆλινος πρὸς μικροῦ βόδου μὲ δίχηλον ὀπλήν. Ἴσως ἢ πρόσβασις πρὸς τὴν εἴσοδον τοῦ διαδρόμου XXXVIII διεμορφοῦτο ἐπικλινῶς ἀνερχομένη. Ὁ ὄχετος τοῦ ἀποχωρητηρίου τοῦωματίου XL, διήρχετο ὑπὸ τὸν ΝΑ. τούτου τοῖχον καὶ ἐξέβαλε πιθανῶς εἰς βόθρον ὀρθογώνιον, ἐκ τοῦ ὁποίου ἄλλος κλάδος, πρὸς τὰ ΝΑ. κατευθυνόμενος, συνητᾶτο μετὰ τοῦ ἐκ ΒΑ. κατερχομένου ὄχετοῦ. Ὁ τελευταῖος δὲν φαίνεται νὰ εἶχε στρώσιν λιθίνην πυθμένους καὶ τὰ ἐντὸς αὐτοῦ περισυλλεγένητα ὄστρακα φαίνονται παλαιοανακτορικῶν χρόνων. Ὑψηλὰ εἰς τὴν ἐπίχωσιν νοτίως τοῦωματίου τοῦ κτιστοῦ φρέατος ἀνεφάνη ἡ συνέχεια τοῦ μεταγενεστέρων χρόνων ἀγωγοῦ ἀποχετεύσεως, ὅστις, ὡς ἐβεβαίωσεν ἡ ἔρευνα τοῦ παρελθόντος ἔτους, διέσπασε τὴν κρηπίδα τῆς πρὸς τὴν Κεντρικὴν αὐλὴν προσόψεως τῆς Ἀνατολικῆς πτέρυγος καὶ διῆλθεν ἀκολούθως διαγωνίως μέσῳ τοῦωματίου XXXIX.

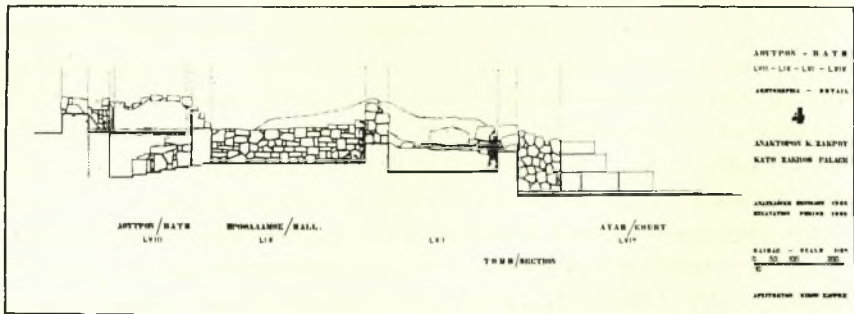
Ἐκ τῶν βασιλικῶν διαμερισμάτων XXXVII καὶ XXXVI, μέσῳ στενεπιμήκους διαμερίσματος, τοῦ ὁποίου οἱ τοῖχοι κατεστράφησαν κατὰ τὰ 2/3, ἀλλὰ τοῦ ὁποίου παρέμεινεν ἀνεπαφον τμήμα τοῦ δαπέδου ἐκ συμπαγοῦς χαλικοσβέστου πρὸς τὴν Β. γωνίαν, ἔφθανέ τις, ἀνερχόμενος δύο βαθμίδας καὶ διερχόμενος τὸν στενὸν διάδρομον LX μὲ ἐπίχριστον δάπεδον, εἰς τὸ συγκρότημα τοῦ λουτροῦ μετὰ τοῦ προθαλάμου του (LIX καὶ LVIII)

(σχέδ. εἰκ. 9 καὶ 10). Τοῦτο εἶχεν ἤδη ἀποκαλυφθῆ κατὰ τὴν προηγουμένην ἀνασκαφικὴν περίοδον, ἀλλὰ νῦν τὸ πρῶτον ἀνεσκάφη ἐξ ὀλοκλήρου καὶ διεσαφήθη (πίν. 141α). Πρὸ τῆς εἰσόδου καὶ κατὰ τὸν καταστραφέντα κατὰ



Εἰκ. 9. Κάτοψις τοῦ δωματίου τοῦ λουτροῦ καὶ τοῦ προθαλάμου του, δωματίον LVIII καὶ LIX τοῦ χώρου LXI καὶ τῆς πλακοστρώτου αὐλῆς LXIV.

τὸ πλεῖστον ΝΑ. τοῖχον τοῦ δωματίου XXXV περισυνελέγη τμήμα ἐκ τοῦ στολιδατοῦ χεῖλους πηλίνου ρυτοῦ καὶ μακρὰ χαλκῆ βελόνη με τρῆμα. Δὲν ἀποκλείεται ὁ χώρος XXXV νὰ ὑποδιηρεῖτο εἰς δύο δωμάτια, δοθέντος ὅτι



Εἰκ. 10. Τομὴ τοῦ δωματίου τοῦ λουτροῦ καὶ τοῦ προθαλάμου του, δωματίον LVIII καὶ LIX, τοῦ χώρου LXI καὶ τῆς πλακοστρώτου αὐλῆς LXIV.

τὸ κατὰ τὴν Β. γωνίαν διασωθὲν δάπεδον ἐκ χαλικοασβέστου εὑρίσκεται εἰς τὴν αὐτὴν ὑψηλὴν στάθμην μετὰ τὸ δάπεδον τοῦ δωματίου LVII, ἐνῶ ἀντιθέτως τὸ δωματίον LVI ἔχει δάπεδον εἰς τὴν αὐτὴν στάθμην μετὰ τὰ δάπεδα τῶν βασιλικῶν διαμερισμάτων.

Γενικὴ περιγραφή τοῦ χώρου τοῦ λουτροῦ καὶ τοῦ προθαλάμου του

ἐδόθη εἰς τὴν προηγουμένην ἔκθεσιν, ἀλλὰ νῦν διευκρινήθησαν πολλὰ σημεῖα διὰ τῆς ὀλοκληρώσεως τῆς ἀνασκαφικῆς ἐρεῦνης. Ὁ προθάλαμος ἦτο πλήρης ἐκ διαλυθέντων κατὰ τὸ πλείστον πλίνθων, ὀλόκληροι ὅμως πλίνθοι ἀνευρέθησαν ἀποτελοῦσαι σωρὸν κατὰ τὴν Α. γωνίαν, περιοριζόμενα ὑπὸ μικρῶν λίθων. Ὁ ΝΑ. τοῖχος ἀπετελεῖτο ἐκ δόμων πελεκητῶν πωρολίθων, εἰς τὴν ἄνω ἐπιφάνειαν τῶν ὁποίων διεκρίνοντο ἰκανῶς σαφῶς τὰ λαξεύματα τοποθετήσεως τοῦ ξυλίνου πλαισίου διδύμου παραθύρου, ἀλλ' ἐν μέρος τῶν δόμων κατὰ τὸ ΝΔ. τμήμα τοῦ τοίχου εἶχεν ἀφαιρεθῆ καὶ ἀντικατασταθῆ διὰ πλακός, οὕτως ὥστε νὰ σχηματισθῆ εἶδος κόγχης. Κατὰ τὴν κόγχην ταύτην εἶχε καταπέσει εἰς λοξὴν θέσιν κυβικός πωρόλιθος, ἴσως ἐκ τῆς παραστάδος. Ὁ λόγος τῆς μεταβολῆς ταύτης τοῦ παραθύρου ἀπὸ διπλοῦ εἰς ἀπλοῦν καὶ ὁ σχηματισμὸς τῆς κόγχης δὲν εἶναι σαφής. Παχὺ κονίαμα ἐκάλυπτε τὴν ἐσωτερικὴν πλευρὰν τῆς κρηπίδος τοῦ παραθύρου, ἵνα δοθῆ εἰς ταύτην τὸ ἀναγκαῖον πάχος. Τὸ δάπεδον τοῦ προθαλάμου ἀπετέλεσε πλητὸν πηλόχωμα, ἐπικαθῆσαν ἐπὶ τοῦ φυσικοῦ βράχου. Ἐλάχιστα ἀντικείμενα ἀνευρέθησαν ἐντὸς τοῦ προθαλάμου, ὡς τεμάχιον ἔλεφαντοστοῦ διαλυθὲν εἰς φυλλίδια καὶ τεμάχιον στυλποῦ στεατίτου. Ἐκ τοῦ σχετικῶς εὐρέος προθαλάμου ἔφθανέ τις εἰς τὴν εἴσοδον τοῦ λουτροῦ, εἰς τὸ ὁποῖον κατήρχετο τις διὰ ξυλίνης κλίμακος ὀλίγων βαθμίδων, συνολικῶς ἕξ, τῶν ὁποίων μόνον ἡ ἀνωτέρα ἦτο κτιστὴ καὶ κεκονιαμένη. Τὸ ὑπόστρωμα ἔβαινε ἐπικλινῶς πρὸς στήριξιν τῶν ξυλίνων βαθμίδων. Ἐπ' αὐτοῦ ἰσχυρῶς κεκαυμένον μέλαν στρώμα θὰ προῆλθεν ἐκ τῆς καύσεως τούτων. Εἰς τὸν χώρον τῆς κλίμακος ἔπεσαν ἄφθονα κονιάματα, ἀλλὰ μὲν, ὡς ἐδείκνυε τὸ σχῆμά των, ἐκ τῆς ἐκ κονιάματος πλακός τοῦ πλευρίζοντος θρανίου, ἀλλὰ δὲ γωνιούμενα κονιάματα ἴσως ἐκ γείσου. Μετὰ τῶν κονιαμάτων ἦσαν συναντάμιχα παχέα τεμάχια δαπέδου ἐκ συμπαγοῦς χαλिकासβέστου, καταπεσόντα προφανῶς ἐκ τοῦ ἄνω ὀρόφου. Ἡ ἄνω στάθμη τῆς πλακός τοῦ πλευρίζοντος θρανίου ἦτο κατὰ τι χαμηλότερον τῆς στάθμης τῶν πλακῶν τῶν ὑψηλῶν ποδείων τῶν ἄλλων τοίχων. Ἴσως ὅμως τοῦτο ὀφείλεται εἰς καθίζησιν. Ἡ πρὸς τὸν ΝΔ. τοῖχον πλευρὰ ἔκλειε, φαίνεται, διὰ πλινθίνου διαχωρίσματος, ὡς ἐμφαίνεται ἐκ τῶν πολλῶν πλίνθων τῶν πληρούντων τὸν χώρον τοῦ θρανίου. Ὅπισθεν ὅμως τούτου εἶχε παραμείνει στενὸς χώρος τελειῶς κενός. Τοῦτο ἐγένετο ἴσως διὰ νὰ δοθοῦν εἰς τὸν χώρον τοῦ λουτροῦ αἱ ἐνδεικνύμεναι διαστάσεις. Ὁ πεσσὸς τοῦ κατὰ τὴν κλίμακα διαχωρίσματος διέσωσε τὸν κατώτερον κυβόλιθον καὶ ἐπ' αὐτοῦ ὀδόντωσιν καὶ τρεῖς τορμίσκους διὰ τὴν στερέωσιν τοῦ ἀνωτέρου ξυλίνου τμήματος αὐτοῦ, ἐπὶ τοῦ ὁποίου ἀσφαλῶς εἶχε στηριχθῆ, ὡς κατὰ κανόνα εἰς παρομοίας ἐγκαταστάσεις, ὁ κίων. Πολὺ στενὴ ἀπέμενε δίοδος πρὸς τὸν κεντρικὸν χώρον, καταστᾶσα ἔτι στενοτέρα διὰ τῆς προεχούσης κατὰ 0.18 μ. πλακός τοῦ ΒΔ.

ποδείου. Ἡ μεθ' ὑψηλῶν ποδείων, δίκην θρανίων, ἐπὶ τῶν ὁποίων ἐστηρίζοντο κιονίσκοι, δύο ἐπὶ τοῦ ΒΔ. καὶ εἰς ἐπὶ τοῦ ΒΑ., διάταξις ἔχει τὸ ἀντίστοιχον, ὡς ἐσημειώθη ἤδη εἰς τὴν προηγουμένην ἔκδοσιν (ΠΑΕ 1965, σ. 206), εἰς τὸ διαμέρισμα τοῦ λουτροῦ τοῦ Μικροῦ Ἀνακτόρου τῆς Κνωσοῦ (βλ. EVANS, PM II, σ. 520-521, εἰκ. 321-322), τὸ κατὰ τὴν μετανακτορικὴν περίοδον μετατραπὲν εἰς Ἱερὸν τῶν φετιχιστικῶν εἰδώλων. Ἄλλ' ἀκριβῶς ἢ μεταβολὴ αὕτη, ἐνῶ διὰ τῆς διατειχίσεως τῆς μετὰ κίωνων ἀνοικτῆς πλευρᾶς διὰ πηλίνου διαχωρίσματος ἔδωσεν εἰς ἡμᾶς εἰκόνα τῆς μορφῆς τῶν ραβδωτῶν κίωνων, τῶν ὁποίων ἀπετυπώθησαν τὰ ἴχνη ἐπὶ τοῦ πηλοῦ, μετέβαλεν οὐσιαστικῶς τὴν μορφήν τοῦ χώρου. Αἱ πλάκες ἐνταῦθα αἱ καλύψασαι τὰ πόδεια εἶχον κατασκευασθῆ ἔκ πηλοῦ καλυφθέντος διὰ λευκοῦ ἐπιχρίσματος, κατὰ τρόπον ὥστε νὰ παρέχεται ἐντύπωσις λευκοῦ λίθου. Αἱ θέσεις εἰς τὰς ὁποίας ἐσφηνώθησαν οἱ ξύλινοι κιονίσκοι παρέμειναν ὡς κεναὶ φωλεαί, τῶν ὁποίων τὸ χεῖλος ἐστέφθη διὰ δακτυλίων ἐξ ἐξέχοντος ἐπιχρίσματος. Καίτοι τὸ πρόσθιον τμήμα τῶν πλακῶν τούτων κατωλίσθησε πρὸς τὰ ἔμπρός, ἐν μέρει διασπασθὲν, καθίσταται δυνατὴ ἢ πλήρης ἀποκατάστασις εἰς τὴν ἀρχικὴν αὐτῶν μορφήν καὶ ἤδη ἀποκατεστάθη δι' ἐντέχνου ἐργασίας, ὡς ἤδη ἐσημειώθη, ἢ πλὰξ τοῦ ΒΑ. ποδείου. Ὅτι οἱ κιονίσκοι ἐβάστασαν εἶδος γεισώματος ἄνω ἀπεδείχθη ἐκ γωνιακῶν τεμαχίων κονιαμάτων, ἀνευρεθέντων πρὸ τῶν ποδείων καὶ τὰ ὅποια δὲν ἀνήκουν εἰς τὰς κεκοιμημένας πλάκας. Διὰ τῶν στοιχείων τούτων καθίσταται δυνατὴ ἢ ἀναπαράστασις τῆς ὅλης ἀρχιτεκτονικῆς κομῆς διατάξεως: Οἱ κιονίσκοι προεβάλλοντο ἐπὶ τῶν ἐρυθρῶν τοίχων, οὔτινες, ὡς τελικῶς ἀπεδείχθη, διεκοσμοῦντο μὲ θέματα ἱεροῦ χαρακτῆρος, ἐκ τῶν ὁποίων διεκρίνετο εἰς ἱκανοποιητικὸν βαθμὸν μετὰ ἐπιμελῆ καθαρισμὸν τὸ θέμα τοῦ ΒΑ. τοίχου· πρόκειται περὶ σειρᾶς ἱερῶν διπλῶν κεράτων βαινόντων ἐπὶ βωμοειδῶν βάθρων, μὴ εὐκρινῶς διακρινόμενων λόγῳ τῆς ἰσχυρᾶς καύσεως τοῦ τοίχου. Διὰ τὴν προπαρασκευὴν τῆς διακοσμητικῆς συνθέσεως εἶχον χαραχθῆ, κατὰ τὴν γνωστὴν ἀπὸ τὰς μινωικὰς καὶ μυκηναϊκὰς τοιχογραφίας τεχνικὴν, λεπτόταται γραμμαὶ καθοδηγῶσαι τὴν ἀπόδοσιν τῶν ἐπὶ μέρους στοιχείων. Διάζωμα τοιχογραφικὸν ὑπῆρχε καὶ κατὰ τὸν ΝΑ. τοῖχον, ἀκριβῶς κάτω τοῦ ἐπιπέδου τῆς ποδεᾶς τοῦ κατὰ τὴν πλευρὰν ταύτην παραθύρου. Ἐπὶ τοῦ ἰσχυρῶς κεκαυμένου τούτου διαζώματος, πλάτους 0.40 μ., διακρίνονται ἀμυδρῶς ταινίαι καὶ φυτικά τινα στοιχεῖα, ἀλλὰ τεμάχια ἐπιχρισμάτων μὲ παρομοίαν εὐκρινεστέραν διακόσμησιν ταινιῶν διὰ κυανοῦ καὶ ἐρυθροῦ χρώματος μὲ ἄλλας λοξὰς λεπτοτέρας δι' ὄψου καὶ ἀπόδοσιν καλαμοειδῶν φυτῶν κυανῶν ἐπὶ λευκοῦ βάθους περισυνελέγησαν ἐκ τῆς ἐπιχώσεως τοῦ κεντρικοῦ χώρου, ἔνθα κατέπεσον.

Τὰ ὑψηλὰ πόδεια ἐπλασιοῦντο ἑκατέρωθεν διὰ τετραγωνικῶν παραστάδων ἐκ πλίνθων, τῶν ὁποίων μόνον τμήματα διεσώθησαν, μάλιστα τοῦ ἑνός,

τοῦ μεταξὺ τῶν δύο ποδείων. Μεταξὺ τούτων ἑστερεοῦντο τὰ ὑπὸ τῶν κίονων βασταζόμενα γεισώματα. Αἱ φωλεαὶ τῶν ξυλίνων δοκώσεων, κάθεται καὶ ὀριζόντιοι, ἐκαθαρίσθησαν καὶ ἀπεδείχθη ὅτι αἱ δοκοί, μὴ ἐξέχουσαι τῶν τοίχων καὶ τῶν θρανίων, ἐξησφάλιζον τὴν ἔλαστικότητα τῆς ὅλης κατασκευῆς. Δύο τοιαῦται ξυλοδοκοὶ ἐπλασίωνον τὸ πόδειον τοῦ βάνους, ἄλλη τὸ πόδειον τοῦ ΒΔ. τοίχου πρὸς τὸ ΝΔ. αὐτοῦ ἄκρον, δύο ἄλλαι ὑπεστήριζον τὰς ἐξεχούσας πλάκας, τέλος μία ὀριζοντία καὶ δύο κάθεται ἐνίσχουν τὸν τοίχον τοῦ παραθύρου. Ἐσφηνωμένος ἐντὸς τῆς φωλεᾶς τῆς ὀριζοντίας δοκοῦ ὑποστηρίξεως τῆς πλακὸς εἰς τὸ πόδειον τοῦ ΒΑ. τοίχου ἀνευρέθη λεπτὸς χαλκοῦς ὀπεὺς τετραγώνου τομῆς μὲ περιειλιγμένον σύρμα. Τὸ δάπεδον, φαίνεται, εἶχεν ἐπικαλυφθῆ διὰ λεπτοῦ πηλοχώματος, ἀμέσως ἐπὶ τοῦ φυσικοῦ βράχου ἐπιτεθέντος, καὶ εἶχεν, ὡς ἐξάγεται ἐκ μικρῶν διασφθέντων τεμαχίων, ἐπικαλυφθῆ διὰ λεπτοῦ ἐπιχρίσματος ἐρυθροῦ χρώματος. Τὸ δάπεδον τοῦτο ἀνευρέθη εἰς βάθος 1.30 μ. ἀπὸ τοῦ ἐπιπέδου τῶν πλακῶν τῶν ὑψηλῶν ποδείων. Τὸ καλύψαν τὸ δάπεδον κεκαυμένον στρώμα ἦτο πάχους περίπου 0.30 μ., ἄνω δὲ τούτου ἀνευρέθησαν τὰ καταπεσόντα ἐπιχρίσματα καὶ κονιάματα, ἐνῶ τὸ λοιπὸν στρώμα τῆς ἐπιχώσεως ἀπετελεῖτο ἐκ πυρροῦ χώματος προσελθόντος ἐκ τῆς διαλύσεως κεκαυμένων πλίνθων, ὡς καὶ ἱκανῶν τεμαχίων τοιούτων πλίνθων.

Πολὺ ὀλίγα ἀντικείμενα ἀνευρέθησαν εἰς τὴν ἐπίχωσιν τοῦ λουτροῦ : Τεμάχια κυρίως κωνικῶν κυπέλλων καὶ λοπαδίων, ἀπιοειδοῦς σχήματος προχοΐσκη, τεμάχιον ἐκ χείλους ἴσως πηλίνου λουτήρος, πρισματικὸς μικρὸς στεατίτης, σφαιρικὴ ψήφος ἐκ σιτικοῦ λίθου, λαβὴ πρόχου μὲ ἀποτύπωμα ἐπ' αὐτῆς σφραγίδος, παριστώσης δύο ἀντιθετικούς αἰγάγρους καὶ τρίωνα, ὡς καὶ πολλὰ ὀστᾶ ζῶων καὶ ὁδοὺς μεγάλου βοοειδοῦς, τὰ πλεῖστα τούτων ἐντὸς τοῦ κεκαυμένου στρώματος κ. ἄ. Τέλος καὶ ἐνταῦθα ἀνευρέθη μικρὸν τεμάχιον τῆς ἠφαιστειακῆς μάζης, περιεχούσης σποδόν, καὶ τινα τεμάχια κισήρεως.

Ὁ διπλοῦς χαρακτὴρ τοῦ ὡς ἄνω διαμερίσματος ὡς λουτροῦ, ἀμέσως σχεδὸν συνδεομένου μετὰ τῶν βασιλικῶν διαμερισμάτων, καὶ ὡς καθαρηγίου δεξαμενῆς, ἐπιβεβαιουμένης τῆς τελετουργικῆς χρησιμοποίησός του ἐκ τῶν τοιχογραφιῶν μὲ ἱερὰ θέματα, λῦει, πιστεύω, ὀριστικῶς τὸ ζήτημα τῶν ἀναλόγων χώρων εἰς τὰ μινωικὰ ἀνάκτορα, ἐπαύλεις καὶ σημαντικὰ κατοικίας. Ἡ καθαρήτριος δεξαμενὴ ἦτο οὐσιαστικῶς λουτρὸν καὶ τὰ ἱερὰ πρόσωπα τῆς βασιλικῆς οἰκογενείας ἠδύναντο νὰ χρησιμοποιοῦν τὸ διαμέρισμα τοῦ λουτροῦ καὶ κατὰ τὴν προπαρασκευὴν διὰ τὴν συμμετοχὴν εἰς τὰς ἱερὰς τελετουργίας. Ὁ διπλοῦς οὗτος χαρακτὴρ ἦτο φανερὸς καὶ εἰς ἄλλας παρομοίας ἐγκαταστάσεις καὶ εἰς ἕτερας οὕτω ἐξηγεῖται διατὶ τὸ λουτρὸν τοῦ Μικροῦ Ἀνακτόρου τῆς Κνωσοῦ μετεβλήθη εἰς ἱερὸν κατὰ τοὺς

μετανακτορικούς χρόνους, ὡς ἐπίσης ἐρμηνεύεται ὁ λόγος, διὰ τὸν ὁποῖον ἐγένετο ἐγκατάστασις τοῦ Ἱεροῦ τοῦ Διπλοῦ Πελέκεως τοῦ μεγάλου ἀνακτόρου τῆς Κνωσοῦ εἰς τὴν ἄμεσον γειτονίαν ἐνὸς λουτροῦ· ἐρμηνεύεται ἐπίσης διατί τὸ μικρὸν λουτρόν, τὸ χαρακτηρισθὲν ὑπὸ τοῦ EVANS ὡς Nursery Room, ἔκειτο εἰς τὴν ἄμεσον γειτονίαν ἐνὸς οἰκιακοῦ ἱεροῦ.

Τὸ ἀμέσως ἔξω τοῦ προθαλάμου τοῦ λουτροῦ χῶρος L, XI (σχέδ. εἰκ. 9 καὶ 10 καὶ πίν. 142α) δὲν εἶναι σαφὲς ἂν ἦτο ὑπαίθρος ἢ δωμάτιον εὐρέως φωτιζόμενον ὑπὸ τῆς ἀμέσως πρὸς τὰ ΝΑ. ἐκτεινομένης αὐλῆς· τὸ παράθυρον εἰς τὸν ΝΑ. τοῖχον τοῦ προθαλάμου τοῦ λουτροῦ ἀποτελεῖ ἔνδειξιν ὅτι ὁ χῶρος θὰ ἔδει νὰ ἐφωτίζετο ἀπλέτως. Ἡ δευτέρα λύσις καθίσταται μᾶλλον πιθανὴ ἐκ τοῦ γεγονότος ὅτι τὸ δάπεδον ἦτο ἐστρωμένον διὰ χαλικοσβέστου καὶ ὅτι ὁ ΒΑ. τοῖχος εἶχεν ἐπίχρισμα κατὰ μέγα μέρος διασφωζόμενον. Ὁ μεταγενέστερος ἰσχυρὸς λοξὸς ἀντερεισματικὸς τοῖχος, ὁ διερχόμενος ἐκ τῶν δωματίων L, VI, L, VII, XXXV καὶ L, X, εἶχε καταστρέψει ἱκανὸν μέρος τῶν τοίχων τοῦ χώρου L, XI ἐκ τοῦ ὁποῖου διήρχετο, συνεχιζομένης τῆς περαιτέρω πορείας του κατὰ τὴν Β. γωνίαν τῆς πλακοστρώτου αὐλῆς L, XIV. Ἡ στάθμη τοῦ δαπέδου ἦτο σχετικῶς ὑψηλή, ἀλλὰ χαμηλότερα πῶς τῆς στάθμης τοῦ δαπέδου τοῦ προθαλάμου τοῦ λουτροῦ. Ὑπ' αὐτὸ εὐρίσκετο ὁ φυσικὸς βράχος καὶ εἰς τὸ πρόσθιον τμήμα ὑπῆρχε πλήρωμα ἐκ χαλίκων. Οὐδὲν ἀντικείμενον ἀνευρέθη εἰς τὸν χῶρον τοῦτον.

Ἀμέσως πρὸς τὰ ΝΑ. τοῦ διαμερίσματος τούτου ἀπεκαλύφθη εὐρὴς πλακόστρωτος διὰ σχετικῶς μικρῶν ἀκανονίστων πλακῶν αὐλή (σχέδ. 9 καὶ 10), περιοριζομένη ὑπὸ ὥραίας ἐκ πελεκητῶν πωρολίθων τοιχοδομῆς (πίν. 141β). Κατὰ τὴν Β. γωνίαν τοῦ ΒΑ. τοῖχου ὑπάρχει ἀνοιγμα θύρας, ἣτις ἐκλείσθη ἐπιμελῶς, διὰ φράγματος λίθων, προφανῶς πρὸ τῆς τελικῆς καταστροφῆς τοῦ ἀνακτόρου (πίν. 141β). Ἀὐτὸ ἀποκλείεται τοῦτο νὰ ὀφείλετο εἰς προσωρινὴν ἐγκατάλειψιν τοῦ ὑπερκειμένου τμήματος τοῦ ἀνακτόρου, ἴσως λόγῳ ἐπισυμβάσης καταστροφῆς, ἐκτὸς ἂν τὸ τμήμα τοῦτο εἶχε καὶ ἄλλοθεν πρόσβασιν. Πόσον ἐξετείνεται ἡ αὐλή καὶ τὸ πλακόστρωτόν της δὲν εἶναι εὐχερὲς σήμερον νὰ ἐξακριβωθῇ, ὡς οὔτε ἂν ἡ αὐτὴ αἴτη ἀπετέλει συνέχειαν τοῦ ἀναπεπταμένου ὑπαίθρου χώρου, τοῦ ΒΑ. τῆς μεγάλης Τετραγώνου αἰθούσης L, XII ἐκτεινομένου. Τὸ τελευταῖον τοῦτο δὲν ἐμφανίζεται ὡς ἀπίθανον, δεδομένου ὅτι, ὡς ἐξηκριβώθη, τὸ πλακόστρωτον ἐξετείνεται καὶ πέραν τῆς γραμμῆς, ἣτις θὰ ἦτο φυσικῶς τὸ ὄριον ἀλλαγῆς ἐπιπέδου καὶ μάλιστα ἐπέκεινα τοῦ ΝΑ. τοῖχου τοῦ χώρου L, XI. Πιθανῶς τὸ πλακόστρωτον τῆς αὐλῆς θὰ ἦτο ἐλαφρῶς ἐπικλινὲς πρὸς τὰ ΝΑ. εἰς τὴν περιπτῶσιν τῆς ἐνότητος τοῦ ὅλου χώρου. Ἄλλ' ἢ ἐπὶ μακρὰ ἔτη καλλιέργεια τοῦ χώρου τοῦ ἐκτεινομένου πρὸ τοῦ μεταγενεστέρου λοξοῦ ἀντερεισματικοῦ τοῖχου ἐπέφερον οὐσιαστικὴν καταστροφὴν τόσον εἰς τὸ πλακόστρωτον, ὅσον

καὶ εἰς τοὺς τοίχους τοὺς εὐρισκομένους ἐπέκεινα τοῦ ἀντρεΐσματος τούτου, ὅπου δὲν ἐπροστατεύθησαν ὑπὸ τῶν ἐν τῷ μεταξὺ δημιουργηθέντων λιθοσωρῶν. Ὁ ΒΑ. τοῖχος πέραν ἑνὸς σημείου διετήρησε μόνον τὴν κρηπίδα καὶ ὀλίγον περαιτέρω οὐδὲ ταύτην. Μόνον εἰς ἱκανὴν ἀπόστασιν πρὸς τὰ ΝΑ., ἔνθα οἱ λιθοσωροὶ ἐκτείνονται νοτιώτερον, ἤρχισαν ἀποκαλυπτόμενοι ἰσχυροὶ τοῖχοι μὲ κατεύθυνσιν ἐκ ΒΑ. πρὸς τὰ ΝΑ., ἀλλ' ἡ ἀνασκαφὴ δὲν προὐχώρησε περαιτέρω κατὰ τὸ σημεῖον τοῦτο. Πολὺ ὀλίγα ἀντικείμενα ἀνευρέθησαν εἰς τὸ βόρειον πλακόστρωτον τμήμα, ὡς λεπτότατον μικρὸν τεμάχιον ἀγγειδίου ἐξ ἡμιδιαφανοῦς ὀψιανθοῦ, τμήμα μικρᾶς τριποδικῆς χύτρας καὶ τμήμα χεῖλους λεκανοειδοῦς σκεύους. Ὁ βράχος εὐρίσκεται ἐπιφανειακῶς ὑπὸ τὸ πλακόστρωτον κατὰ τὸ ΒΔ. τμήμα, ἐνῶ περαιτέρω πρὸς ΝΑ. τὸ ὑπόστρωμα ἔχει συμπληρωθῆ διὰ μικρῶν χαλίκων. Πολλὰ πλάκες τοῦ πλακόστρώτου ἐλλείπουν, προφανῶς ἀφαιρεθεῖσαι κατὰ τὴν βαθεῖαν καλλιέργειαν.

Κατὰ τὴν πρὸς τὰ ΝΑ. ἐπέκτασιν, ὅπου τὸ πλακόστρωτον δὲν ἔχει σωθῆ, ἀνευρέθησαν πολλὰ κεκαυμένα ὄστᾶ, μᾶλλον ζῶων. Ἡ καταστροφὴ τοῦ πλακοστρώτου εἰς τὸ πρὸς τὰ ΝΑ. ἐπεκτεινόμενον τμήμα, τὸ χαρακτηριζόμενον ὡς L XIII, συνετέλεσεν εἰς τὴν ἀποκάλυψιν μεγάλου τμήματος τοῦ ἐκτεταμένου ἀποχετευτικοῦ συστήματος. Ἦδη τούτου εἶχεν ἀποκαλυφθῆ τὸ γειννιάζον πρὸς τὴν αἰθούσαν L XII τμήμα, τὸ διὰ δύο στομίων συμβάλλον εἰς κοινὴν διακλάδωσιν (πίν. 142β), διερχομένην ὑπὸ τὸ δάπεδον κατὰ μῆκος τοῦ ΒΑ. τοίχου τῆς Τετραγώνου αἰθούσης, ἣτις κατευθύνεται πρὸς τὰ ΝΑ. (πίν. 143). Παρηκολουθήθησαν νῦν καθ' ὅλον σχεδὸν τὸ μῆκος τῶν οἱ δύο κύριοι ἀποχετευτικοὶ ἀγωγοί (πίν. 144β), εἰς κατερχόμενος ἐκ ΒΑ., ὅστις περὶπου εἰς τὸ σημεῖον εἰς τὸ ὁποῖον σῶζονται αἱ τελευταῖαι πλάκες τοῦ πλακοστρώτου τοῦ χώρου L XIV ἔχει μικρὸν φρεάτιον ἐπισκέψεως, τὸ δὲ περαιτέρω τμήμα του ἔχει κατεύθυνσιν μᾶλλον ἐκ Β. πρὸς Ν.· τοῦ ὀχετοῦ τούτου σφῆζονται οἱ περισσότεροι καλυπτήρες λίθοι, τινὲς τῶν ὁποίων ἀπλῶς ἐθραύσθησαν καὶ καθίζησαν ἐντὸς τοῦ ὀχετοῦ· εἰς τὰ σημεῖα εἰς τὰ ὁποῖα λείπουν τὰ καλύμματα κατέστη δυνατόν νὰ μελετηθῆ ἡ κατασκευὴ τοῦ ὀχετοῦ, ὅστις ἀπετελέσθη ἐκ καλῶς συνηρμοσμένων λίθων, ἀποτελούντων τὰ τοιχώματά του, καὶ ἐκ διαστρώσεων καὶ ἐπίσης καλῶς συνηρμοσμένων πλακῶν, συνιστωσῶν τὸν πυθμένα αὐτοῦ. Οὔτε τὸ βάθος οὔτε τὸ πλάτος τοῦ ὀχετοῦ εἶναι μέγαν, ἀλλ' οὗτος θὰ ἦτο ἐπαρκὴς διὰ νὰ ἀποχετεύσῃ τὰ ὕδατα τοῦ βορείου τομέως. Ὁ δεύτερος κλάδος, τοῦ ὁποῖου τὸ στόμιον συμβολῆς εἰς τὸν κλάδον τῆς αἰθούσης L XII ἦτο ἀκριβῶς παράλληλον, ἐτροφοδοτεῖτο ὑπὸ δύο μικροτέρων διακλαδώσεων, τῆς μιᾶς κατερχομένης διαγωνίως σχεδὸν ἐκ Β. τῆς δὲ ἄλλης ἐκκινούσης ἀκριβῶς ἐκ τῆς ΝΑ. πλευρᾶς τοῦ φωταγωγοῦ (πίν. 145α. β). Τῆς πρώτης διακλαδώσεως δὲν κατέστη δυνατόν νὰ παρακολουθηθῆ ἡ πορεία πέραν ἑνὸς σημείου· ἡ δευτέρα ἐδέχετο, φαίνε-



ται, εἰς τὸ ΒΑ. ἄκρον τὰ ὕδατα τῶν στεγῶν, καθέτως ἀποχετευόμενα κατὰ τὸ κράσπεδον τοῦ φωταγωγοῦ τοῦ βασιλικοῦ διαμερίσματος XXXVI. Τὸ τμήμα τοῦτο διέσωσεν ὀλίγα μόνον τῶν καλυμμάτων του καὶ οὕτω διακρίνεται καλῶς τὸ ἐσωτερικόν του. Τὸ ὅλον σύστημα, βασιζόμενον εἰς τὴν ἀρχὴν τῆς πολλαπλῆς συμβολῆς, εἶναι πολὺ ἀνάλογον μὲ τὸ τοῦ ἀνακτόρου τῆς Κνωσοῦ. Οἱ ὄχетоὶ γίνονται βαθμηδὸν βαθύτεροι καὶ εὐρύτεροι, καθόσον συμβάλλουν ἐντὸς αὐτῶν διάφοροι κλάδοι, ἀκριβῶς ὡς γίνεται εἰς τοὺς οὐακας, τὰ ποτάμια καὶ τοὺς μεγάλους ποταμούς. Εἰς τῶν καλυπτῆρων λίθων τοῦ ἐκ ΒΑ. κατερχομένου κλάδου ἀποτελεῖται ἐκ λίαν ἐκτεταμένης ψαμμολιθικῆς πλακός, ἀλλὰ δὲν ἠρηνήθη τί κρύπτεται ὑπὸ ταύτην. Καθ' ὅλην τὴν ἔκτασιν τοῦ μεταξὺ τῶν ὄχეთῶν χώρου παρατηρήθη τὸ πληροῦν στρωμαχαλίκων, ὅπερ ἀπετέλει τὴν προπαρασκευὴν τῆς ἐπιστρώσεως τοῦ ἑξαφανισθέντος δαπέδου. Πολλὰ τεμάχια κισήρεως συνελέγησαν ἐπίσης ἐκ τοῦ χώρου τούτου, ὡς καὶ ἐκ τοῦ ΝΑ. τμήματος τοῦ χώρου XXXV. Βορείοτερον ἐπίτινων τῶν καλυμμάτων τῶν ὄχეთῶν διεσώθησαν πλάκες τινὲς τοῦ πλακοστρώτου (πίν. 145β).

Μετὰ τὴν διάλυσιν τοῦ λοξοῦ ἀντρεισματικοῦ τοίχου, τοῦ διερχομένου ἄνω τοῦ χώρου LXI καὶ τῆς Β. γωνίας τῆς πλακοστρώτου αὐτῆς LXIV, κατέστη δυνατὴ ἡ διερεύνησις τοῦ εἰς ἀνώτερον ἄνδρον ἐκτεινομένου τμήματος τοῦ ἀνακτόρου (χώρων LXV καὶ LXVI). Ὅπισθεν τοῦ διαλυθέντος ἀντρεισματικοῦ τοίχου ἀνεφάνησαν ἄλλοι δευτερεύοντες τοῖχοι, ἐπίσης ἀντρεισματικοῦ χαρακτῆρος, παλαιότεροι τοῦ πρώτου καὶ ἐσώτερον κείμενοι. Εἰς τούτων ἐπεκάθητο ἀκριβῶς ἐπὶ γωνίας μινωικοῦ κτηρίου εἰς λοξὴν θέσιν κειμένου σχετικῶς μὲ τὴν ἐκ πελεκητῶν λίθων πρόσοψιν πρὸς τὴν πλακόστρωτον αὐτὴν. Ἐδέησε νὰ διαλυθοῦν μεγάλοι λιθοσωροί, σχηματισθέντες βαθμηδὸν κατὰ τὴν καλλιέργειαν τῶν ὑποκειμένων ἀγρῶν, ἵνα διασαφηθῇ πῶς ὁ χαρακτήρ καὶ ἡ διάταξις τοῦ κτηρίου τούτου. Ὅπισθεν τοῦ φράγματος τῆς πρὸς τὴν πλακόστρωτον αὐτὴν θύρας εἶχε συσσωρευθῆ μέγας ἀριθμὸς ὀστράκων, ἰδίᾳ ἀώτων κωνικῶν κυπέλλων, ἀνηκόντων εἰς τὴν νεοανακτορικὴν λήγουσαν περίοδον. Ὁ βράχος ἀνεφάνη ἐπιφανειακῶς ἀνερχόμενος πρὸς τὰ ΒΑ. Ἐκ τῆς εισόδου ἀνήρχετο τις εἰς ὑψηλότερον ἐπίπεδον διὰ κλωβοῦ κλίμακος, τῆς ὁποίας ἐσώθη ὁ ἀντιστηρίζων τοῖχος καὶ ἡ πρώτη λοξὴ τοποθετημένη βαθμὴ, ἐνῶ περαιτέρω τὸ σκέλος, διερχόμενον ὀπισθεν τοῦ ἰσοδομικοῦ τοίχου ἐπ' ἀριστερά, ἐκάμπτετο ἀκολουθῶς κατὰ διεύθυνσιν ἐκ ΝΑ. πρὸς τὰ ΒΑ. παρὰ τὸν ἀναφανέντα ἰσχυρὸν ΒΑ. τοῖχον, ὡς τοῦτο εὐκρινῶς διακρίνετο ἀπὸ τὴν λάξευσιν τοῦ βράχου. Ἡ ἀνοδος αὕτη, ἀνευρεθεῖσα κατὰ τὰς τελευταίας ἡμέρας τῆς ἀνασκαφῆς, δὲν ἀπεδόθη εἰς τὸ γενικὸν σχέδιον τοῦ χώρου. Ἀμέσως πλευρικῶς καὶ ἐπὶ δεξιὰ τοῦ ἀνερχομένου σκέλους τῆς κλίμακος ἀνεφάνη ἀποχετευτικὸς ἀγωγός,

ὅστις κατερχόμενος ἐν ΒΑ. ἐχώνευεν ὀπισθεν τοῦ ἰσοδομικοῦ τοίχου, εἰς τὴν ρίζαν τοῦ ὁποίου διὰ μικρᾶς τετραγώνου ὀπῆς τὸ ἀποχετευόμενον ὕδωρ ἐχύνετο εἰς τὸν πλακόστρωτον χῶρον, ἔνθα ἐχώνευεν εἰς τοὺς ὑποκειμένους ἀποχετευτικούς ἀγωγούς. Εἰς τὸν χῶρον ὀπισθεν τοῦ ἰσοδομικοῦ τοίχου περισυνελέγησαν τεμάχιον φώλεοσχήμου ἀγγείου ἐκ λευκάζοντος μαρμαρολίθου καὶ ἄλλο τεμάχιον λιθίνου μικροῦ ἀγγείου. Ἐπὶ δεξιὰ τῆς εἰσόδου ὑπῆρχε κατώφλιον, τὸ ὁποῖον ἔφερε πρὸς λοξῶς κατευθυνόμενον διάδρομον, σχηματιζόμενον μεταξὺ τοῦ ἀνωτέρω μνημονευθέντος λοξοῦ κτηρίου καὶ ἑνὸς ἄλλου παραλλήλου τοίχου, τοῦ ὁποίου διακρίνονται μόνον ὀλίγοι λίθοι καὶ ἡ ἐπὶ τοῦ βράχου θεμελίωσις. Μεταξὺ ταύτης καὶ τῆς κρηπίδος τοῦ ἰσοδομικοῦ τοίχου τῆς ἀθλῆς ὁ χῶρος ἐπληρώθη διὰ μικρῶν λίθων. Περαιτέρω συναντᾷ τις δευτέρον κατώφλιον, ἀλλ' ἡ ὅλη διάταξις χογγίζει περαιτέρω διερευνήσεως. Ὑπὸ τὸν λοξὸν τοῖχον περαιτέρω ἀνεφάνη ἄλλος κάθετος, ἀκολουθῶν τὸν γενικὸν προσανατολισμὸν τοῦ ἀνακτόρου καὶ πολὺ πιθανὸν ἀνήκων εἰς τοῦτο. Ἀλλ' ἡ ἀνασκαφὴ ἐσταμάτησεν εἰς τὸ σημεῖον τοῦτο χωρὶς νὰ ἀποκαλυφθοῦν περαιτέρω λείψανα τοίχων. Εἰς τὸν διανοιγέστα ἐπικαθήμενον ἐπὶ τοῦ τοίχου τοῦ λοξοῦ κτηρίου τοίχον, μεταξὺ τῶν δύο σειρῶν τῶν λίθων, ἀνευρέθη τὸ ἄνω μέρος λιθίνης τραπέζης μὲ κεντρικὸν κοίλωμα καὶ τὸ ἐν τῶν δύο ὠτίων, ἀναλόγων πρὸς τὰ παρατηρούμενα εἰς ἄλλα λίθινα σκεύη προσφορῶν ἢ εἰς λύχνους· ἐπὶ τοῦ σφριζομένου τμήματος τοῦ ποδός του διεσώθησαν φουσκωτοὶ δακτύλιοι (πίν. 144α). Ἀνάλογοι τράπεζαι εἶναι γνωσταὶ ἐκ τῆς κνωσιακῆς περιοχῆς.

Τεμάχια κονιαμάτων καὶ κεκαυμένων ξύλων ἀνευρέθησαν ἐκεῖ πλησίον. Ἐκτὸς τοῦ τοίχου τοῦ ἐπικαθήμενου ἐπὶ τοῦ λοξοῦ ἀνευρέθησαν τρεῖς ἄλλοι ἀντρευματικοὶ τοῖχοι, ὁ εἰς ὀπισθεν τοῦ ἄλλου, στηρίζαντες τὴν ἐκαστοτε ἐπαυξανομένην ἐπίχωσιν. Εἰς τὸν ΒΑ. λοξὸν ἀντρευματικὸν τοῖχον, ὅστις πλευρίζει τὸν σχηματιζόμενον ἐπίσης λοξὸν διάδρομον, ἐνεσωματώθησαν στοιχεῖα ἀρχιτεκτονικὰ ἐκ πωρολίθου ἀνήκοντα εἰς τὸ κτήριο τοῦ ἀνακτόρου. Μεταξὺ δύο τοιούτων πωρολιθικῶν παραστάδων ἐσχηματίζετο, φαίνεται, εἶδος διόδου. Διάφορα ἀντικείμενα περισυνελέγησαν κατὰ τὴν ἐξερευνησιν τῆς περιοχῆς τοῦ λοξοῦ διαδρόμου: παραλληλεπίπεδα ὑφαντικὰ βάρη, θαλάσσια ὄστρεα, τετραγώνος λίθος στάθμης, κυλινδρικός λίθος, ἴσως ἐκ ποδός τραπέζης ἢ λύχνου ἐκ μαρμάρου, τεμάχια λιθίνων ἀγγείων, σφαιρικοὶ τριπτῆρες, τεμάχια στεατίτου καὶ κισήρεως κλπ. Ἐπίσης περισυνελέγησαν ἱκανὰ ἀντικείμενα ἐκ τοῦ παρακειμένου διαλυθέντος μεγάλου λιθοσωροῦ: ἀκανόνιστα λεκανίδια, ὄστρακα καὶ τμήματα μεγάλων ἀγγείων, ὑφαντικὰ βάρη διαφόρων τύπων, τμήμα ἐκ τοῦ χεῖλους λεκάνης μὲ ἔκφυσιν τοξοειδοῦς λαβῆς, τμήμα ποδός τραπέζης καὶ τμήμα λιθίνου σκεύους μὲ ἀπόφυσιν ὡς λαβὴν, κοῖλος λίθος τριβείου, ἄκρον πηλίνου κέρματος, ἴσως αἰγάγου,

καὶ βαθμιδωτὴ πωρίνη βάσις πυραμιδικὴ μὲ δύο βαθμίδας, ἀλλ' ἄνευ ὀπῆς διὰ τὴν στερέωσιν συμβόλου τινός. Ὡς ἤδη ἐσημειώθη, εἰς τὸν λιθόσωρον τοῦτον ἀνευρέθη ἡ βάσις λιθίνου κίονος, ἴσως τοῦ περιστύλου τῆς δεξαμενῆς, διαμέτρου 0.40 μ. Ἀξιόλογον ἐπίσης εἶναι τεμάχιον ἐκ ποδὸς τριποδικῆς ἐπιχρίστου τραπέζης, διασῶζον τμήμα τοῦ στίλβοντος ἐπιχρίσματος μὲ ἀνάγλυφον δισκοειδὲς ἢ σπειροειδὲς θέμα. Ἐκ τοῦ καθέτου τοίχου μὲ τοὺς παρολίδους προῆλθε τριγωνικὸν τεμάχιον ἐκ τοῦ πυθμένος λιθίνου ἀγγείου. Εἰς στιβαρὸς τοίχος, πάχους 1.70 μ., κάθετος εἰς τὴν γραμμὴν τῆς προσόψεως τῆς πλακοστρώτου αὐτῆς, ἀνεκαλύφθη εἰς τὸ πρὸς τὰ ΝΑ. ὄριον τοῦ ἀνασκαφέντος χώρου. Ἡ περαιτέρω πρὸς τὰ ΝΑ. συνέχειά του ἔχει διακοπὴν ἐκ καταστροφῆς λόγῳ καλλιεργείας. Ἀπετελέσθη ἐκ δύο σειρῶν λίθων μὲ ἐσωτερικὸν πλήρωμα ἐκ μικρῶν λίθων. Ἐκεῖ πλησίον ἀνευρέθησαν τμήματα εὐμεγέθους λεκανοειδοῦς σκεύους. Ἐξήχθη κάτω μέρος πίθου μὲ σχοινοειδεῖς ταινίας καὶ λαβὰς.

Περὶ τὰ πεντήκοντα ἕως ἐξήκοντα μέτρα Ν. τοῦ ἀνακτόρου, ἀριστερὰ τῆς ἐκεῖθεν κατερχομένης πρὸς τὴν παραλιαν ὁδοῦ, ἐξήχθησαν κατὰ τὴν καλλιέργειαν τεμάχια πίθου τύπου jar τῆς MM IIIB - YM IA περιόδου μὲ διακόσμησιν ἐναλλήλων γωνιῶν. Κατὰ τὸ σημεῖον τοῦτο αὐτοψία διεπίστωσε τὴν ὑπαρξίν κτηρίων, τὰ ὅποια εἰσέτι εἶναι ἀδηλον, ἂν ἔχουν οἰανδήποτε σχέσιν πρὸς τὸ ἀνάκτορον. Ἐπὶ τόπου περιουνελέγη καὶ λιθίνη ἔλλειψοειδοῦς σχήματος στάθμη καὶ στόμιον ψευδοστόμου ἀμφορέως. Δὲν κατορθώθη νὰ συνεχισθῇ ἡ ἔρευνα εἰς τὰ ΒΔ. ἀνδρὰ τοῦ ἀνακτόρου, ὅπου αἱ ἐπιχώσεις εἶναι πολὺν βαθεῖαι καὶ μεγάλοι οἱ λιθόσωροί, διότι τὸ διατεθὲν διὰ τὴν ἀνασκαφὴν ποσὸν μετὰ τὸ ἐπισυμβάν ἀτύχημα ἦτο μᾶλλον περιορισμένον. Διὰ τοὺς αὐτοὺς λόγους δὲν κατέστη δυνατὸν νὰ συνεχισθῇ ἡ ἔρευνα τῆς παρὰ τὴν Ἄνω Ζάκρον, ἐπιμελεία τοῦ ζεύγους Ἰωάννου καὶ Ἐφης Σακελλαράκη, ἀνασκαπτομένης ἐκτεταμένης μινωικῆς ἀγροικίας.

**Γενικὰ συμπεράσματα.** Διὰ τῆς προόδου τῆς ἀνασκαφῆς ἐπεβεβαιώθη ἡ ἐξ ἐνδείξεων ἀσφαλῶν εἰκαζομένη μεγάλη ἔκτασις τοῦ μινωικοῦ ἀνακτόρου. Ἡ γενικὴ χάρις καὶ εἰς πολλὰ σημεῖα μεγαλοπρέπεια τοῦ κτηρίου κατεφάνη καλύτερον ἀπὸ τὰ βασιλικά διαμερίσματα, τὸ μετ' αὐτῶν ἀμέσως συνδεόμενον λουτρόν, τὴν μεγάλην Τετράγωνον αἴθουσαν μὲ τὴν ἐντὸς αὐτῆς θαναμαστῶς ἐντεταγμένην περιστύλον δεξαμενὴν καὶ τὰς ἄλλας μετ' αὐτῆς συνδεόμενας ἐγκαταστάσεις ἐξασφαλίσεως ὕδατος. Ὁ χρησιμοποιούμενος διὰ μίαν τούτων χαρακτηρισμὸς ὡς «Τυκτῆς Κρήνης» εἶναι ἀπολύτως δικαιολογημένος ἐκ τῆς εἰδικῆς ἐφαρμοσθείσης δομικῆς. Παρὰ τὴν ἔκτασιν τῆς καταστροφῆς, ἥτις προῆλθεν ἐκ τῆς καλλιεργείας εἰς τὸ ἀνάκτορον, ἰδίᾳ κατὰ τὴν ἀνατολικὴν τούτου πτέρυγα, κατέστη δυνατὸν νὰ ἀποδοθῇ ἱκανοποιητικῶς τὸ γενικὸν ἀρχιτεκτονικὸν σχέδιον καὶ ἡ ἀνεύρεσις τῶν

ὑπογείων ἐγκαταστάσεων συνετέλεσεν εἰς τὸ νὰ ἀποκτήσωμεν πλήρη εἰκόνα καλῶς διατηρουμένων ἐγκαταστάσεων, σχετιζομένων τόσον μὲ ὄρισμένα βιοτεχνικὰ ἐργαστήρια ὅσον καὶ μὲ τὴν ἐξασφάλισιν τοῦ ὕδατος. Διαταράξεις ἐκ μεταγενεστέρων κτηρίων καὶ κατασκευῆς διαδοχικῶν ἀντρευματικῶν τοίχων παρατηρήθησαν μόνον εἰς τὸν ΒΔ. τομέα, ἀλλὰ καὶ ἐκεῖ τὰ ἀποδιδόμενα στοιχεία τῆς ἀρχιτεκτονικῆς ἀρχικῆς μορφῆς τοῦ στοιχείου εἶναι σημαντικά. Ἡ διερεύνησις τῶν ἀποχευτικῶν συστημάτων, ὑποβοηθηθεῖσα ἐκ τῆς καταστροφῆς ὄρισμένων δαπέδων ὑπαιθρίων μάλιστα χώρων, ἀπέδειξε τὴν χρησιμοποίησιν συστημάτων ὄχι οὐσιαστικῶς ἀπεχόντων κατὰ τὴν τεχνικὴν τελειότητα τῶν κνωσιακῶν.

Ἀναμένεται νῦν ἡ περαιτέρω ἀποκάλυψις τῆς ἀνατολικῆς πτέρυγος μετὰ τῶν συστημάτων εἰσόδου καὶ ἴσως προφυλαίων, ἡ ἐξερεύνησις τοῦ νοτίου ὄριου τοῦ κτηρίου, ἡ ἀποκάλυψις τῶν διαμερισμάτων τῶν βορείων ἐπὶ τοῦ λόφου ἀνερχομένων ἀνδῆρων τοῦ ἀνακτόρου, ἡ ἐξερεύνησις τοῦ ΒΔ. ἐπὶ τοῦ αὐτοῦ λόφου ἐκτεινομένου τομέως, τοῦ ὁποῦ ἡ χρῆσις περιορίσθη μόνον εἰς τὴν προγενεστέρην ΜΜΒ III - ΥΜ ΙΑ περίοδον — δευτέραν νεοανακτορικὴν —, ἡ ἀποκάλυψις τῆς δυτικῆς καὶ ἴσως καὶ τῆς νοτιοδυτικῆς αὐλῆς καὶ τέλος ἡ μελέτη τμημάτων τῶν ὑποκειμένων κτηρίων, ἀνηκόντων εἰς τὰς διαδοχικὰς προανακτορικὰς, παλαιοανακτορικὰς καὶ νεοανακτορικὰς φάσεις διὰ στρωματογραφικῶν μελετῶν. Τὰ ἐπιστημονικὰ πορίσματα ἐκ τῆς συνεχίσεως τῆς ἐρευνῆς ἀσφαλῶς θὰ εἶναι τόσον σημαντικὰ ὅσον καὶ τὰ μέχρι σήμερον διὰ τῆς ἤδη συντελεσθείσης ἐργασίας προελθόντα καὶ εἶναι βέβαιον ὅτι καὶ ἄλλα πολὺτιμα ἀντικείμενα θὰ ἔλθουν εἰς φῶς, ἴδια ἐκ τῶν τμημάτων τὰ ὁποῖα παρέμειναν οὐσιαστικῶς ἄθικτα τόσον ἐκ τῶν συλλήσεων, ὅσον καὶ ἐκ τῶν φθορῶν ἐκ μεταγενεστέρων κατασκευῶν ἢ ἐκ τῆς μακρῆς καλλιεργείας. Τὰ κατὰ τὴν παροῦσαν ἀνασκαφικὴν περίοδον περισυλλεγένη ἀντικείμενα, ὡς κατεφάνη ἐκ τῆς ὡς ἄνω συνοπτικῆς ἐκθέσεως, εἶναι πολυποίκιλα καὶ ἐν πολλοῖς πολὺτιμα καὶ ἰδιότυπα. Κεραμικὰ εἶδη, κατὰ τὸ πλεῖστον εἰς ἱκανοποιητικὴν κατάστασιν διατηρούμενα, πολλὰ διδάσκουν ἴδια περὶ εἰδικῶν βιοτεχνιῶν καὶ ἐργαστηριακῶν ἐργασιῶν. Ἀλλὰ διὰ τὴν ἀποκατάστασιν τούτων χρειάζεται εἰσέτι μακρὰ ἐργασία, πέρα τῆς ἤδη φιλοτίμως εἰς πέρας ἀχθείσης ἐντὸς τῶν ἐργαστηρίων τοῦ Μουσείου Ἡρακλείου διὰ τῶν λίαν ἱκανῶν τεχνιτῶν των καὶ διὰ τῆς ἐποπτείας τοῦ Ἐφόρου κ. Στυλ. Ἀλεξίου. Δέον ἰδιαίτερον νὰ ἐξαρθῇ καὶ τὸ μέχρι σήμερον συντελεσθὲν λαμπρὸν ἔργον ἐπανεκθέσεως τῶν μᾶλλον σημαντικῶν ἀντικειμένων εἰς τὴν εἰδικῶς διὰ τὴν Ζάκρον ἀφιερωθεῖσαν αἴθουσαν τοῦ Μουσείου Ἡρακλείου, πραγματοποιηθεῖσαν ἐντὸς βραχέος διαστήματος ὑπὸ τοῦ δραστηρίου Διευθυντοῦ του.

ΝΙΚΟΛΑΟΣ ΠΛΑΤΩΝ



α. Γενική άποψη του ανακτόρου έξ Β.



β. Γενική άποψη τής ανατολικής πτέρυγος του ανακτόρου έξ Β.



α. Μεγάλοι ξεστοί δόμοι πωρολίθου, καταπεσόντες εις την διάβασιν ΧΙ,ΙΧ.



β. Ώστρακα τοῦ ἀποθέτου κατὰ τὴν διάβασιν ΧΙ,ΙΧ, ἔνθα οἱ καταπεσόντες ξεστοί δόμοι πωρολίθου.



α. Σταμνοειδείς πιθίσκοι εις σειράν τοῦ δωματίου ΧΙ, VII.



β. Ὁ ὀρθογώνιος ἀποθήκη τῆς Β. γωνίας τοῦ δωματίου ΧΙ, VII, πλήρης μικρῶν ἀγγείων.



α. Μεγάλοι χύτροι και σταμνοειδείς πιθίσκοι  
τοῦ δωματίου XLVII.



β. Τριβεία και τριπτήρες λίθοι κατά τὴν Α. γωνίαν  
τοῦ δωματίου XLV.





α. Λίθινον ἄγγειον με στολιδοτὴν ἐπιφάνειαν ἐκ τοῦ δωματίου ΧΙ, V.



β. Λιθίνη κυλινδρική πυξίς  
ἐκ τοῦ δωματίου ΧΙ, V.



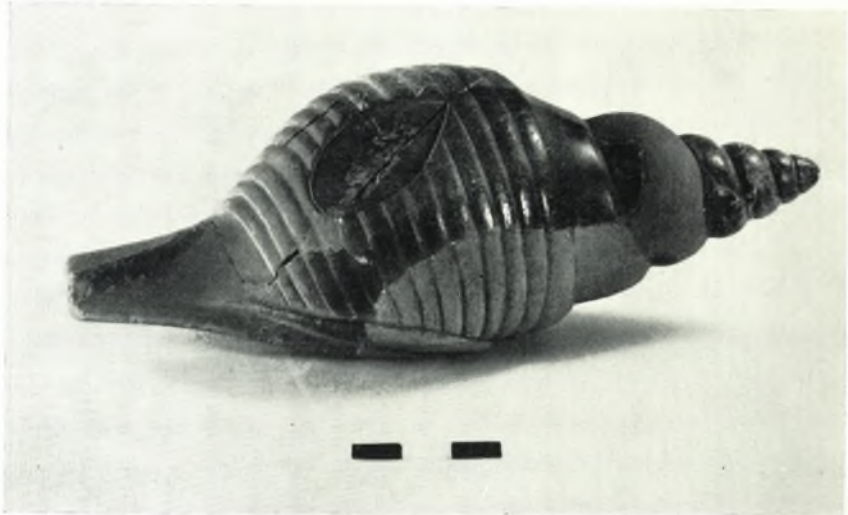
α. ΥΕ ΠΑ λεβητοκιάθιον με διακόσμησιν ταινίστρων  
ἐκ τοῦ δωματίου ΧΙ, V.



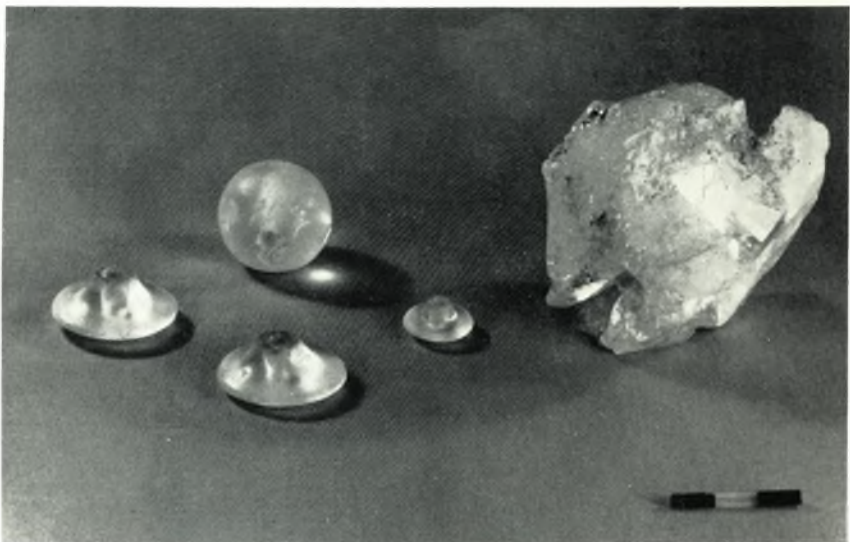
β. Τὸ χαλκοῦν πύραυρον, ὡς εὐρέθη εἰς τὴν θύραν  
τοῦ δωματίου ΧΙ, Vα.



Χαλκούν διακόσμητον πύραυλον εκ τῆς θύρας τοῦ δομᾶριου XL Va.



α. Λίθινος τρίτων εκ του δωματίου XLIV.



β. Ἀκατέργαστος πυρήν και κεφαλαί περονῶν ἐξ ὀρειᾶς χρυστάλλου ἐκ τοῦ δωματίου XLIV.



α. Λίθινον φωλεόσχημον ἄγγειον καὶ λύχνος διακόσμητος ἐκ πορφυρίτου, ὡς εὐρέθησαν ἐντὸς τοῦ δωματίου ΧΙ,ΙV.



β. Λίθινον φωλεόσχημον ἄγγειον ἐκ τοῦ δωματίου ΧΙ,ΙV.



α. Διακόσμητος λύχνος ἐκ πορφυρίτου ἐκ τοῦ δωματίου ΧΙΙV.



β. Τριπλοῦς λίθινος κέρνος ἐκ τοῦ δωματίου ΧΙΙV καὶ λίθινος κυαθίσκος ἐκ τῆς διόδου ΝΑ. τοῦ δωματίου ΧΙΙV.



α. Φωταγωγός του βασιλικού διαμερίσματος XXXVI εκ πελεκητών πορολίθων με δίδυμον παράθυρον εκ ΒΑ. ὄρόμιενος.



β. Ἡ δεξαμενὴ μετὰ τὴν κλίμακα καθόδου καὶ τὸ πλακόστρωτον δάπεδον εἰς τὸ κέντρον τῆς Τετραγώνου αἰθούσης LXII τῆς ἀνατολικῆς πτέρυγος.

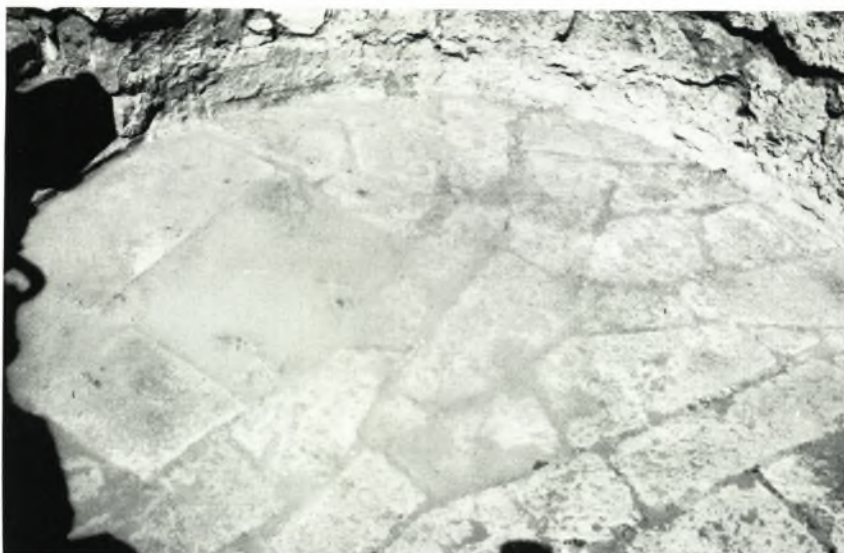


α. Κυκλική δεξαμενή της Τετραγώνου αίθουσής  
LXII πλήρης ύδατος, όρωμένη έκ ΝΔ.

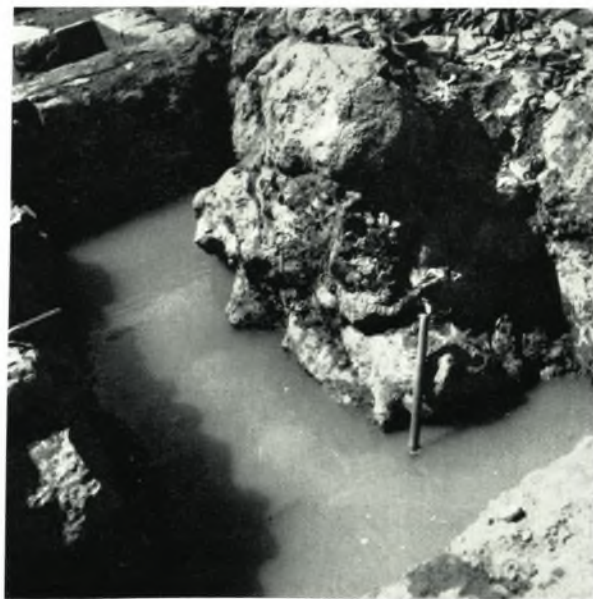


β. Δύο λίθιναι βάσεις κιόνων, έξαχθεΐσαι έκ της έπιχώσεως της κυκλικής δεξαμενής  
του τετραγώνου δωματίου LXII, ίσως έκ του θωρακίου του περιστύλου της.





α. Τὸ πλακόστρωτον δάπεδον τῆς κυκλικῆς δεξαμενῆς μετὰ τὴν ἀπορρόφησιν τοῦ ὕδατος.



β. Ὁ παρὰ τὴν «Τυκτὴν Κρήνην» θάλαμος τῆς πηγῆς.



α. Ὁ ὑπόγειος διαδρομίσκος, ὁ φέρων πρὸς τὸν θάλαμον τῆς πηγῆς.  
Εἰς τὸ βάθος ἡ «Τυκτὴ Κρήνη».



β. Ἡ «Τυκτὴ Κρήνη» τῆς ἀνατολικῆς πτέρυγος μετὰ τὸν πλήρη καθαρισμόν.  
Εἰς τὴν κρηπίδα τοῦ βύθους διακρίνεται τὸ στόμιον ἐκροῆς τοῦ ὕδατος.



α. Ἡ κλίμαξ καθόδου πρὸς τὴν «Τυκτὴν Κρήνην» τῆς ἀνατολικῆς πτέρυγος.



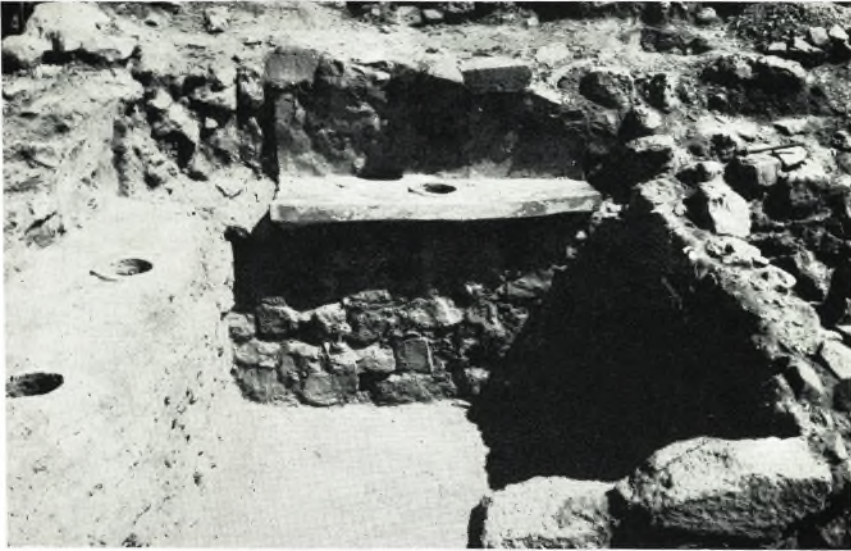
β. Τμήματα τοῦ λιθίνου σκαφοτοῦ ἀγωγοῦ ἀνευρεθέντα εἰς τὴν ἐπίχωση τῆς «Τυκτῆς Κρήνης».



α. Θεμέλια παλαιονακτορικού κτηρίου  
εἰς τὴν περιοχὴν ΒΔ. τῆς «Τυκτῆς Κρήνης».



β. Δίθινα διπλᾶ ἱερὰ κέρατα ἐκ τοῦ χώρου ΝΑ. τῆς «Τυκτῆς Κρήνης».



α. Το δωμάτιον τοῦ λουτροῦ I.VIII με τὰ ὑψηλά πόδεια καλυπτόμενα διὰ πλακῶν ἐκ κονιάματος, ἐπὶ τῶν ὁποίων ἐστηρίζοντο κιονίσκοι.



β. Ἡ Β. γωνία τῆς πλακοστρώτου αὐλῆς I.XIV μετὰ τῆς φραχθείσης θύρας.



β. Δύο συμβάλλοντες κλάδοι του άποχρυσευτικού συστήματος άμέσως ΒΑ. της Τετραγώνου αίθουσής Ι.ΧΙΙ, με τους καλυπτήριους λίθους έν μέρει είς την θύσαν των.



α. Γενική όψη εκ της πλακοστρώτου αύλης Ι.ΧΙΥ. Είς σειράν πέραν ταύτης ό χώρος Ι.ΧΥ και τό δομήτιον του λουτρού μετά του προθαλάμου του.



Λιακλάδοσις τοῦ ἀποχευτικοῦ ἀγωγοῦ πλεριζουσα τὸν ΒΑ. τοῖχον  
τῆς Τετραγώνου αἰθούσης I,XII.



α. Τράπεζα προσφορῶν ἐκ λευκοῦ μαλακοῦ λίθου, ἀνευρεθεῖσα ἐντὸς μεταγενεστέρου τοῖχου τοῦ ἄκρου ΒΔ. τομέως τοῦ ἀνακτόρου.

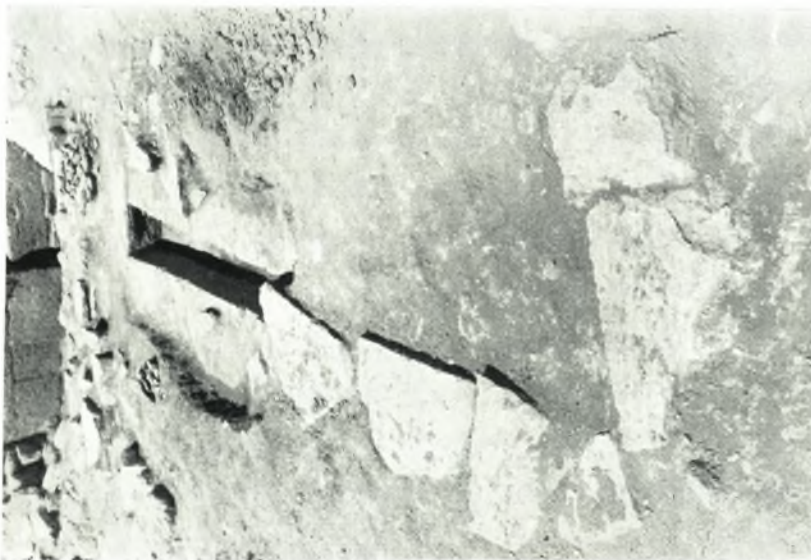


β. Συμβάλλοντες κλάδοι τοῦ ἀποχευτικοῦ οὐσιτήματος ὑπὸ τὸ δάπεδον τῆς αἰῆς ΙΧΙΙΙ.





β. Τμήμα του αποχετευτικού αγωγού, εν μέρει υπό  
τὸ πλαζοστρώμα τῆς αὐλῆς I.XIV.



α. Ὁ ἔξω τοῦ φωταγωγοῦ τοῦ βασιλικοῦ διαμερισμάτος  
XXXVI κλάδος τοῦ αποχετευτικοῦ αγωγοῦ.