

## 10. ΑΝΑΣΚΑΦΑΙ ΚΕΡΚΥΡΑΣ

(Πίν. 83 - 85)

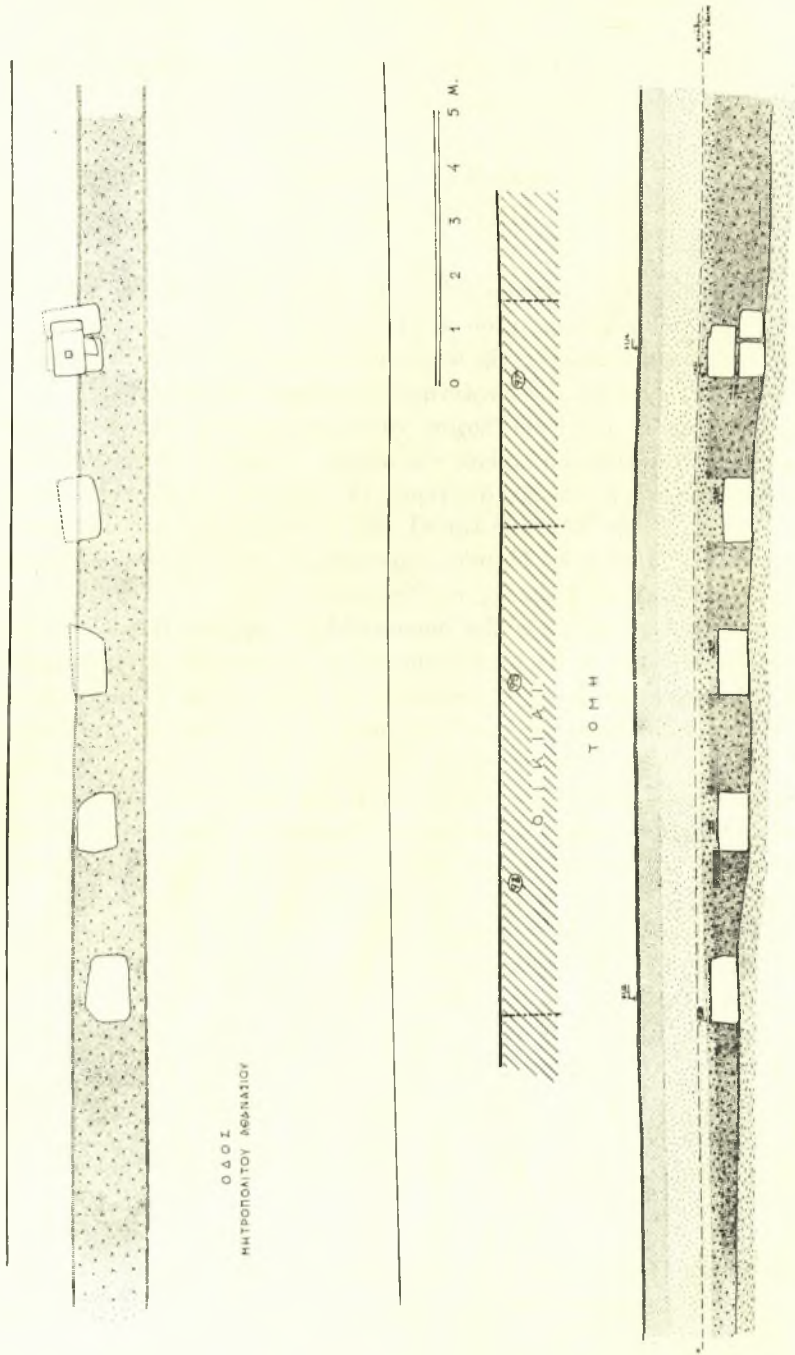
Διὰ χρημάτων τῆς Ἀρχαιολογικῆς Ἑταιρείας διεξήχθη καὶ κατὰ τὸ 1966 ὑπ' ἐμοῦ καὶ τοῦ ἐπιμελητοῦ κ. Π. Καλλιγᾶ ἀνασκαφικὴ ἔρευνα εἰς τὸν χώρον τῆς ἀρχαίας πόλεως τῆς Κερκύρας, ἡ ὁποία, ὅπως καὶ τὸ προηγούμενον ἔτος, ἀπέβλεψεν εἰς τὴν διερεύνησιν τοπογραφικῶν θεμάτων.

Μὲ τὴν ἔρευναν τοῦ 1966 ἤρχισε νὰ ἀποσαφηνίζεται κάπως ἡ εἰκὼν τῆς περιοχῆς τοῦ ἀνατολικοῦ λιμένος τῆς πόλεως, ὁ ὁποῖος εἰς μὲν τὴν ἐποχὴν τοῦ Θουκυδίδου ἦτο ἀκόμη ἀνώνυμος (ὁ ἱστορικὸς τὸν ἀποκαλεῖ περιφραστικῶς *ὁ πρὸς τὴν Ἡπειρον λιμὴν*), ἐνῶ εἰς τὰς μεταγενεστέρας περιόδους ὠνομάζετο *λιμὴν τοῦ Ἀλκινόου*, προφανῶς ἕκ τινος γειτονικοῦ ἠρώδου πρὸς τιμὴν τοῦ μυθικοῦ βασιλέως τῆς Σχερίας.

Μὲ τὰς ἐρεῦνας τοῦ 1965 εἶχε διαπιστωθῆ ὅτι σφίζεται τμημα τοῦ ἐνὸς ἀπὸ τοὺς δύο πύργους, οἱ ὁποῖοι ἐφύλασσαν τὴν εἴσοδον αὐτοῦ, συγκεκριμένως δὲ τοῦ ἀνατολικοῦ. Εἶναι οἱ ὀγκόλιθοι, οἱ ὁποῖοι εἶναι ἐν μέρει ἀκόμη ὄρατοι ὑπὸ τὸ ἐκκλησίδιον τοῦ Ἀγ. Ἀθανασίου εἰς τὴν συνοικίαν τοῦ Ἀνεμομύλου. Τὸ 1965 εἶχεν ὑποτεθῆ ἐπίσης ὅτι μέγα τμημα τῆς πεδινῆς περιοχῆς, ἡ ὁποία ἐκτείνεται πρὸς Νότον τούτου μέχρι τοῦ λόφου τῆς Ἀγίας Εὐφημίας καὶ πρὸς Δυσμὰς μέχρι τοῦ λόφου τοῦ Ἀσυρμάτου, κατὰ τὴν ἀρχαιότητα ἀπετέλει αὐτὸν τοῦτον τὸν λιμένα τοῦ Ἀλκινόου, τοῦ ὁποῖου ἡ πρόσχωσις, συντελεσθεῖσα βαθμιαίως μέχρι τοῦ 18<sup>ου</sup> αἰῶνος, εἶχεν ἀρχίσει ἤδη ἀπὸ τοὺς ἀρχαίους χρόνους. Αἱ ἀνασκαφαὶ τοῦ 1966 τὸ μὲν ἐπεβεβαίωσαν τὰς ὑποθέσεις ἐκείνας, τὸ δὲ παρέσχον μερικὰ πολύτιμα στοιχεῖα καὶ διὰ τὰ κτίσματα τὰ ὁποῖα περιέβαλλον τὸν χώρον τοῦ λιμένος.

Αἱ ἔρευναι ἀφωρμήθησαν ἐξ οἰκοδομικῶν καὶ ἄλλων συναφῶν ἐργασιῶν, αἱ ὁποῖαι διεξήχθησαν εἰς τρία σημεῖα τῆς ἀνωτέρω περιοχῆς.

Α) Εἰς τὴν παρὰ τὴν παραλίαν λεωφόρον Μητροπολίτου Ἀθανασίου, μεταξὺ τοῦ ἐργοστασίου Δεσύλλα καὶ τῆς ἐκκλησίας τῆς Τριμάρτυρος, ἐξ ἀφορμῆς τῆς διανοίξεως τάφρου διὰ τὴν τοποθέτησιν ἀποχετευτικοῦ σωλήνος, ἀπεκαλύφθη σειρὰ ἐκ πέντε ὀρθογωνίων βάσεων ἄξονος Δ. - Α. (εἰκ. 1). Ἐπειδὴ ἐκάστη ἐκ τῶν βάσεων τούτων κεῖται βαθύτερον τῆς ἄλλης πρὸς ἀνατολικὴν κατεύθυνσιν, ἡ τελευταία δ' ἐξ αὐτῶν ἀπέχει ἐλάχιστον μάζης ἰλῦος ἀντιπροσωπευοῦσης προσχωσθεῖσαν θάλασσαν, κατέστη φανερὸν ὅτι αὗται ἀνή-



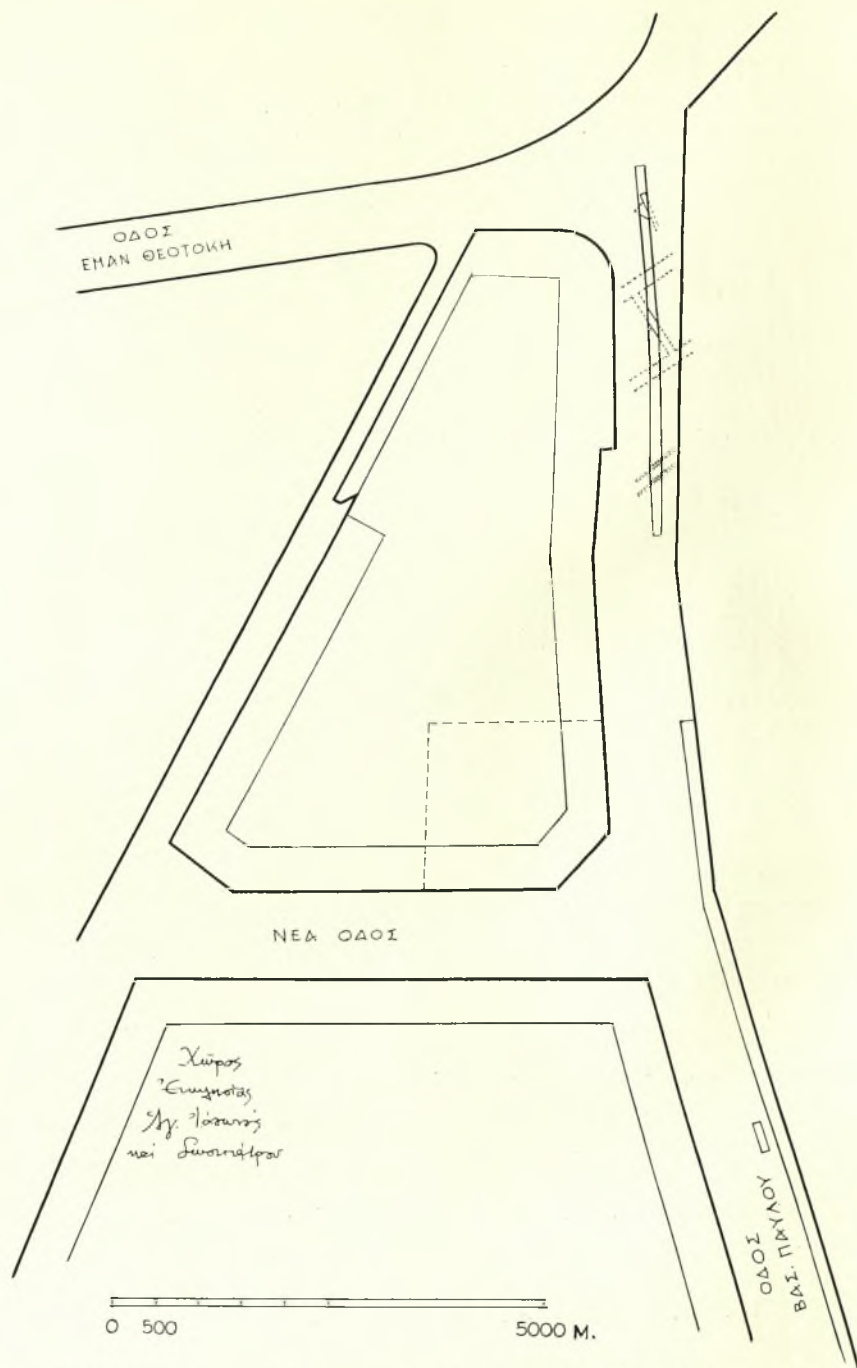
Εἰχ. 1. Ἀνασκαφικὴ ἔρευνα εἰς τὴν ὁδὸν Μητροπολίτου Ἀθηνασίου. Κάτοπις καὶ τομὴ.

κουν εἰς ὑπόστεγον τοῦ νεωρίου τοῦ λιμένος. Αἱ τέσσαρες ἐκ τῶν βάσεων αὐτῶν, αἱ ὁποῖαι εἶναι ἐκ λευκοῦ σκληροῦ ἐντοπίου ἀσβεστολίθου (Σιγιῶν), εἶναι διαστάσεων  $1.10 \times 0.75 \times 0.55$  (ῆψ.). Ἡ κατωτάτη (ἀνατολικωτάτη), μόνη ἐξ ὄλων αὐτῶν, εἶναι διπλῆ καὶ σώζει ἐπ' αὐτῆς καὶ τὴν καθαυτὸ βάσιν, ἐπὶ τῆς ὁποίας ἐστηρίζετο ὁ στύλος, ὅπως δεικνύει ὁ εἰς τὴν ἄνω ἐπιφάνειάν της σωζόμενος ὀρθογώνιος τόρμος ( $0.11 \times 0.115 \times 0.10$  (βάθος)). Καὶ αἱ πέντε βάσεις πατοῦν ἐπὶ συνεχοῦς στρώσεως λεπτῆς λατύπης τοῦ αὐτοῦ ὕλικου. Ἡ ἔρευνα ἐντὸς τῆς λατύπης κάτωθεν τῆς μᾶς τῶν βάσεων ἀπέδωκεν ἀριθμὸν τινα κατεργασμένων ξύλων προερχομένων ἐξ ἀρχαίων πλοίων (πρβ. τὴν περυσινὴν ἔρευναν εἰς τὸ στενὸν Τσώρη). Θὰ πρέπει νὰ ὑποτεθῆ ὅτι ἀκόμη δυτικώτερον κατὰ τὴν προέκτασιν τῆς ἰδίας σειρᾶς ὑπῆρχον καὶ ἄλλαι βάσεις, ἀλλ' ὅτι αὐταὶ ἐλεηλατήθησαν κατὰ τινὰ ἐποχὴν. Ἐπίσης θὰ πρέπει βασίμως νὰ ὑποτεθῆ ὅτι πολλαὶ τοιαῦται σειραὶ ἐξετείνοντο πρὸς Νότον τῆς ἀποκαλυφθείσης, εἰς κανονικὰς μεταξὺ των ἀποστάσεις καὶ ἐπὶ ἄγνωστον μέχρι τῆς στιγμῆς διάστημα, ἐνῶ πρὸς Βορρᾶν μόνον ἐλάχισται ἀκόμη σειραὶ θὰ ὑπῆρχον (ἐὰν ὑπῆρχον), διότι τὸ περικλεῖον τὸν λιμένα τεῖχος ἀπέιχεν ἀσφαλῶς ἐλάχιστον τῆς θέσεως ταύτης.

Εἰς τὸ μέσον περίπου τῆς ἐκ 200 περίπου μ. ἀποστάσεως μεταξὺ τῆς ἀνωτέρω θέσεως καὶ τοῦ ἀρχαίου πύργου τοῦ Ἁγ. Ἀθανασίου ἀντιπροσωπευοῦσης τὸ στόμιον τοῦ λιμένος ἀνεσύρθησαν ἐκ τῆς ἰλῦος τεμάχια ἀμφορέων τῶν ὑστάτων ἑλληνιστικῶν χρόνων, τμήμα τοῦ λιθίνου βύθρου ἀγάλματος, χονδρὰ κεραμῖς ἐκ στέγης ἀρχαϊκῶν χρόνων, παραδόξως τῶν διαστάσεων καὶ τῆς μορφῆς τῶν κεραμίδων τοῦ μεγάλου ἀρχαϊκοῦ ναοῦ τοῦ Μοι Repos, δύο χονδρὰ κεραμίδες ἑλληνιστικῶν χρόνων μὲ ἐνσφράγιστον τὸ ὄνομα τοῦ πρυτάνεως Ἀπολλοδώρου (πίν. 83α) (βλ. IG IX 1, ἀρ. 749 - 751) κ. ἄ.

Ἐκεῖ πλησίον καὶ συγκεκριμένως πρὸ τῆς ἐκκλησίας τῆς Τριμάστρου εὐρέθη σημαντικὸς ἀριθμὸς ἀγγείων τῆς Βυζαντινῆς ἐποχῆς καὶ τῶν χρόνων τῆς Βενετοκρατίας, κυρίως δὲ πινακίων, τῶν ὁποίων τὰ περισσότερα φέρουν ἐφυσάλωσιν, καλύπτουσαν ἐγχάρακτον καὶ ἔγχρωμον διακόσμησην. Τὰ διακοσμητικὰ θέματα εἶναι πτηνά, ἔντομα, γυναῖκες μὲ ἰδιορρυθμοὺς πῖλους κλπ. (πίν. 83β). Τὰ ἀγγεῖα ταῦτα ἀσφαλῶς προέρχονται ἐκ γειτονικῶν κεραμικῶν ἐργαστηρίων, ἐξ ἐκείνων τὰ ὁποῖα εἶναι γνωστὸν ὅτι ὑπῆρχον ἄλλοτε εἰς τὴν περιοχὴν τοῦ κόλπου τῆς Γαρίσης (τῶν Καστράδων, ὅπως οὗτος ἐλέγετο εἰς παλαιότερους χρόνους).

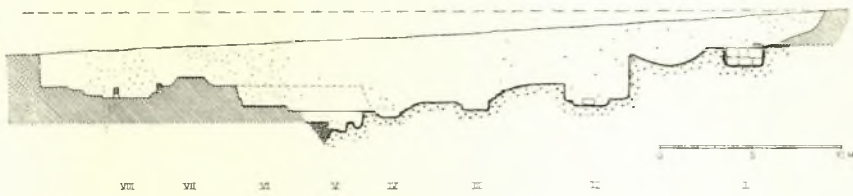
Β) Ἡ δευτέρα ἀνασκαφικὴ δοκιμὴ διεξήχθη νοτίως τοῦ συνοικισμοῦ τοῦ Ἀνεμομύλου, κατὰ τὸν ἄξονα τῆς ὁδοῦ Βασ. Παύλου, ἡ ὁποία ἀνέρχεται ἀπὸ Βορρᾶ πρὸς Νότον, πρὸς τὸν λόφον τῆς Ἁγ. Εὐφημίας, συμβάλουσα εἰς τὴν ὁδὸν Ἐμμ. Θεοτόκη, τὴν φέρουσαν πρὸς τὰ λουτρά τοῦ Μοι Repos (εἰκ. 2). Ἀφορμὴν διὰ τὴν διεξαγωγὴν τῆς ἐρεῦνης ἔδωκεν ἡ ὑπὸ τοῦ



Εἰκ. 2. Ἀπόσπασμα ἐκ τοῦ τοπογραφικοῦ διαγράμματος Κερκύρας — πῖναξ 33 - 35. (Τὸ διὰ στικτῆς γραμμῆς ὁριζόμενον οἰκόπεδον εἰς τὴν συμβολὴν τῆς ὁδοῦ Βασιλέως Παύλου καὶ νέας ὁδοῦ εἶναι τὸ οἰκόπεδον Μπράνη).



Δημοσίου διάνοιξις ἀποχετευτικῆς τάφρου. Ἡ ἐπεξεργασία τῶν διὰ μηχανικοῦ ἐκκαφέως ἀποκαλυφθέντων ἐγένετο μὲ μεγάλην προσοχὴν ἀπὸ τοὺς εἰδικευμένους ἐργάτας τοῦ συνεργείου τῆς Ἐφορείας, ἀλλ' ὑπὸ δυσχερεστάτας συνθήκας, ἐξ αἰτίας τοῦ βάρους εἰς τὸ ὅποιον διεξήγετο ἡ ἀνασκαφή (τὸ ὄλικόν βάθος εἰς τὸ ὅποιον εἰργάσθημεν ἦτο 4.85 μ. ἀπὸ τῆς ἐπιφανείας τοῦ δρόμου) καὶ τῆς στενότητος ἀφ' ἑτέρου τῆς τάφρου, τὴν ὁποίαν διηυρύνομεν μόνον ὅπου δὲν ἐκινδύνεον νὰ καταρρεύσουν οἱ ἐκατέρωθεν ὄχθοι. Ἐπιπροσθέτως ἐδυσχεράνθη καὶ ἡ μελέτη ἐκ τῆς διαπιστωθείσης λεηλασίας



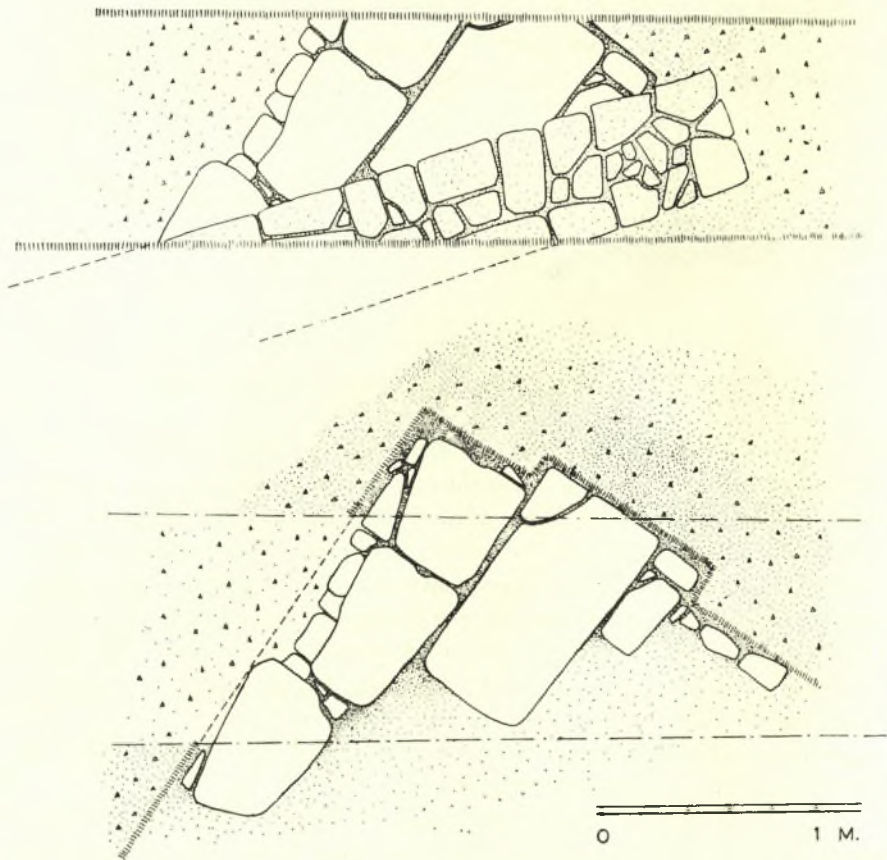
Εἰκ. 3. Ἀνασκαφικὴ δοκιμὴ εἰς τὴν ὁδὸν Β. Παύλου. Τομὴ.

τῶν ἀρχαίων οἰκοδομημάτων κλπ., τὰ ὁποῖα κατεῖχον ἄλλοτε τὸν χώρον. Τόσον ριζικὴ ἦτο αὕτη, ὥστε ἡ παρουσία ἐνὸς ἐκ τῶν κτισμάτων νὰ συμπεραίνεται, ὅπως κατωτέρω θὰ ἐκτεθῇ, μόνον ἀπὸ τὰ εἰς τὸν μαλακὸν βράχον ἀποτυπώματα αὐτοῦ. Ἀντιθέτως τὸ γεγονός ὅτι ἡ τομὴ ἐγένετο κατὰ τὸν ἄξονα τοῦ δρόμου ἐβοήθησεν εἰς τὸν σχηματισμὸν σαφοῦς ὀπισοδήποτε εἰκόνας τῆς ἀρχαίας μορφολογίας τοῦ ἔδαφους εἰς τὴν ἐν λόγω περιοχὴν (εἰκ. 3). Οὕτω κατὰ τὸ νότιον ἄκρον τῆς ὁδοῦ, ἐκεῖ ὅπου αὕτη, συμβάλλουσα εἰς τὴν ὁδὸν Ἐμμ. Θεοτόκη, πλησιάζει τὸν λόφον τῆς Ἀγ. Εὐφημίας καὶ ἐπὶ μήκους 10 περίπου μ. πρὸς Βορρᾶν τῆς ἀνωτέρω συμβολῆς τῶν δρόμων τὸ ἐκ μαλακοῦ κιτρινωποῦ ψαμμολίθου φυσικὸν ἔδαφος εὐρίσκεται πολὺ ὑψηλὰ, εἰς βάθος 1 μ. περίπου ὑπὸ τὸ σημερινὸν κατάστρωμα τῆς ὁδοῦ.

Καὶ τὸ μὲν βόρειον ἥμισυ τῆς ἐκτάσεως αὐτῆς ἦτο τεχνικῶς ἰσοπεδωμένον, τὸ δὲ νότιον κατελαμβάνετο ὑπὸ ὀγκολίθων ὀρθογωνίου σχήματος εἰς δύο δόμους, ἀποτελούντων τὸ ὑπόλειμμα κτίσματος ἄξονος ΒΔ. - ΝΑ., ὀχυρωματικοῦ πιθανώτατα χαρακτῆρος, τὸ ὅποιον δὲν ἀποκλείεται νὰ ἐσχετίζετο μὲ τὸ ἔσωτερικὸν τεῖχος (I) (εἰκ. 4).

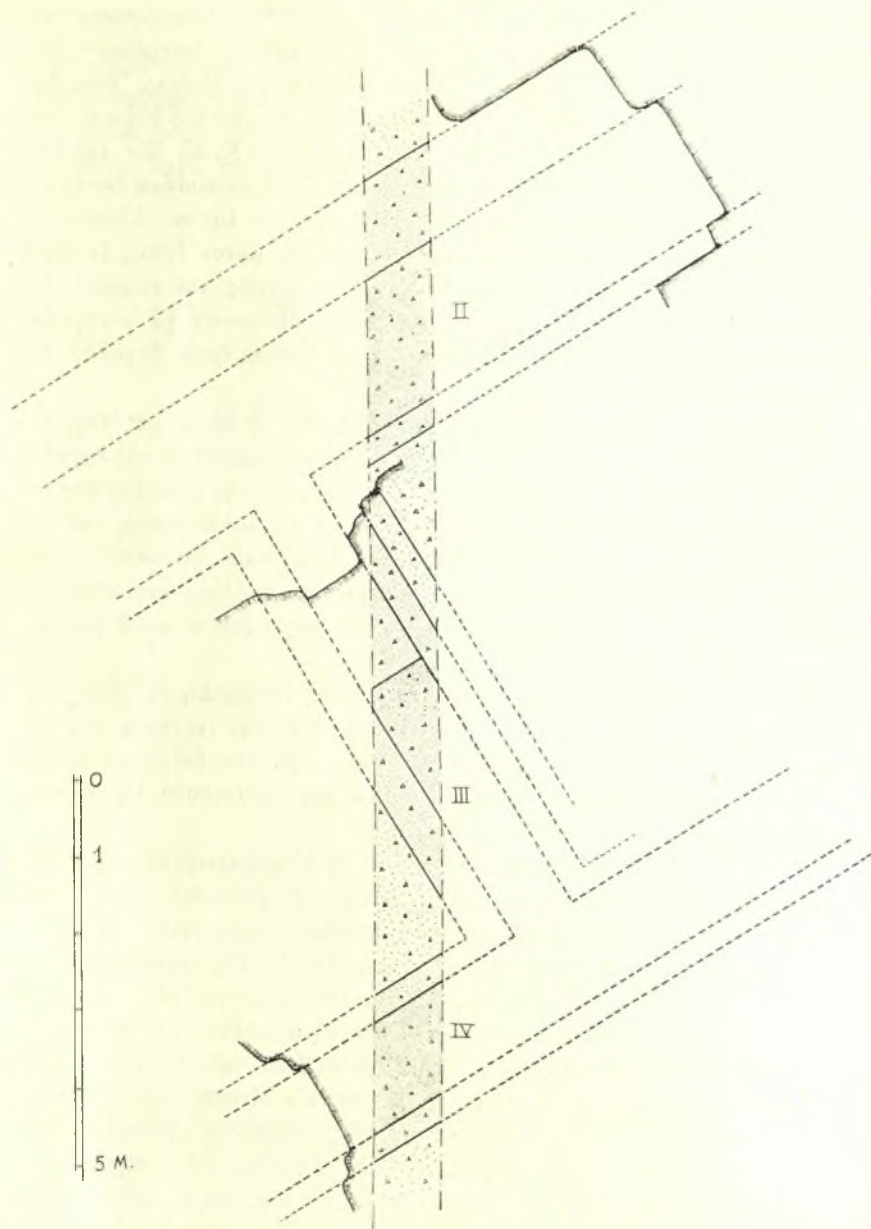
Κατὰ τὸ βόρειον ὅμως ἄκρον τῆς προαναφερθείσης ἰσοπεδωμένης ἐπιφανείας παρουσιάζετο τεχνητὴ κατατομὴ ὄλικου βάρους 4.40 μ. ἀπὸ τῆς ἐπιφανείας τῆς ὁδοῦ (II). Ἀπὸ τὴν ἐρευναν δὲ κατέστη φανερὸν ὅτι εἰς τὴν «κατατομὴν» αὐτὴν ἐστηρίζετο ἡ ράχιν μεγάλου στενομήκους κτηρίου, ἄξονος ΝΔ. - ΒΑ., ἀγνώστου μήκους, καὶ διαπιστωθέντος πλάτους 10.75, ἡ

ὅποια εἶναι πολὺ πιθανὸν ὅτι ὑπερυψοῦτο ἀκόμη μερικὰ μέτρα τῆς πρὸς Νότον ἰσοπεδωμένης ἐπιφανείας. Εἶναι τὸ κτήριο, διὰ τὸ ὅποιον προηγουμένως ἐγράφη ὅτι μόνον τὰ ἀποτυπώματά του εἰς τὸν βράχον εὐρέθησαν, ὅ,τι δὲ ἐκτίθεται διὰ τὴν μορφήν αὐτοῦ εἶναι συμπεράσματα βασιζόμενα



Εἰκ. 4. Ἀνασκαφικὴ δοκιμὴ εἰς τὴν ὁδὸν Β. Παύλου. Τὸ βόρειον ἄκρον τῆς τάφρου με ὑπόλειμμα ἀρχαίου κτίσματος ὄχρωματικοῦ (;) προορισμοῦ πρὸ καὶ μετὰ τὴν ἀφαίρεσιν ρωμαϊκοῦ τοῖχου.

ἐπὶ τῆς ἐξονυχιστικῆς μελέτης τῶν ἀποτυπωμάτων. Δύο παράλληλοι αἵλακες (εἰκ. 5) πλάτους 3.50 περίπου μ. ἑκάστη, ἔφερον τὸν πρόσθιον καὶ τὸν ὀπίσθιον τοῖχον τοῦ κτηρίου, τὸ ὅποιον κατ' ἀκολουθίαν δὲν εἶχε στωικὴν μορφήν ἀλλ' ἀπλᾶ ἀνοίγματα διὰ θύρας καὶ παράθυρα εἰς τὴν πρόσοψιν. Τὸ πλάτος



Εἰκ. 5. Ἀνασκαφικὴ δοκιμὴ εἰς τὴν ὁδὸν Β. Παύλου. Κάτωφλις τῶν ἐπὶ τοῦ βράχου ἰχνῶν κτίσματος κλασσιζῶν χρόνων.



τῶν ἀυλάκων πάλιν καὶ ἡ διαπιστωθεῖσα κλιμακοειδῆς διαμόρφωσις τοῦ φυσικοῦ βράχου μεταξὺ αὐτῶν κατὰ τὸ ἀνασκαφὲν τμήμα, ἐπιτρέπουν ἐπίσης τὴν ὑπόθεσιν ὅτι εἰς τὸ κτήριον ὑπῆρχε καὶ δεύτερος ὄροφος. Ἴσως δὲν εἶναι πολὺ τολμηρὰ ἡ ὑπόθεσις ὅτι τοῦτο ἦτο ἡ σ κ ε υ ο θ ἡ κ η, τὴν ὁποίαν ἀναφέρει ἡ ἐπιγραφή IG IX 1, 692, τοῦ 2ου π. Χ. αἰ. Ἐκ τῆς διατυπώσεως τοῦ κειμένου τῆς ἐπιγραφῆς συνάγεται ὅτι ἡ σκευοθήκη ἔκειτο εἰς τὴν ἀνωφέρειαν ὑψώματός τινος, γειτνιάζοντος πρὸς τὸν λιμένα. Αὐτῶν τούτων τῶν λειψάνων τοῦ κτηρίου δὲν εὐρέθη παρὰ εἰς μόνον λίθος, ἐν μέρει εἰσχωρῶν ὑπὸ τὴν ἐπίχωσιν. Διὰ τὴν θεμελίωσιν πάντως τοῦ κτηρίου εἶχε γίνεαι ἐπιμελῆς λάξευσις τοῦ βράχου καὶ πλήρωσις τῶν κενῶν μὲ λεπτὴν λατύπην ἐξ ἐντοπίου ἀσβεστολίθου (Σινιῶν), ἐκ τοῦ ὁποίου ἦσαν ἀσφαλῶς καὶ τὰ θεμέλια τοῦ κτηρίου.

Σποραδικὰ ὄστρακα ἀναμειγμένα μετὰ τῆς ἐν λόγῳ λατύπης, ἐπὶ παραδείγματος τὸ εἰς τὸν πίνακα 84γ ἐρυθρόμορφον ὄστρακον μὲ τὰς κεφαλὰς ἵππων (420 - 410 π. Χ.), δύνανται νὰ χρησιμεύσουν διὰ τὴν χρονολόγησιν τοῦ κτηρίου εἰς τὰ τέλη τοῦ 5ου π. Χ. αἰ. Τὴν ἐποχὴν τῆς καταστροφῆς τοῦ κτηρίου δὲν γνωρίζομεν, γνωρίζομεν ὅμως τὴν ἐποχὴν, καθ' ἣν τοῦτο ἐλεληλατήθη ὀλοκληρωτικῶς, ἐκ τῆς ἀφθόνου κεραμεικῆς, ἡ ὁποία περιείχετο εἰς τὴν μαύρην ἐπίχωσιν τὴν κατερχομένην σχεδὸν μέχρι τοῦ φυσικοῦ βράχου: εἶναι ὁ 6ος αἰ. μ. Χ.

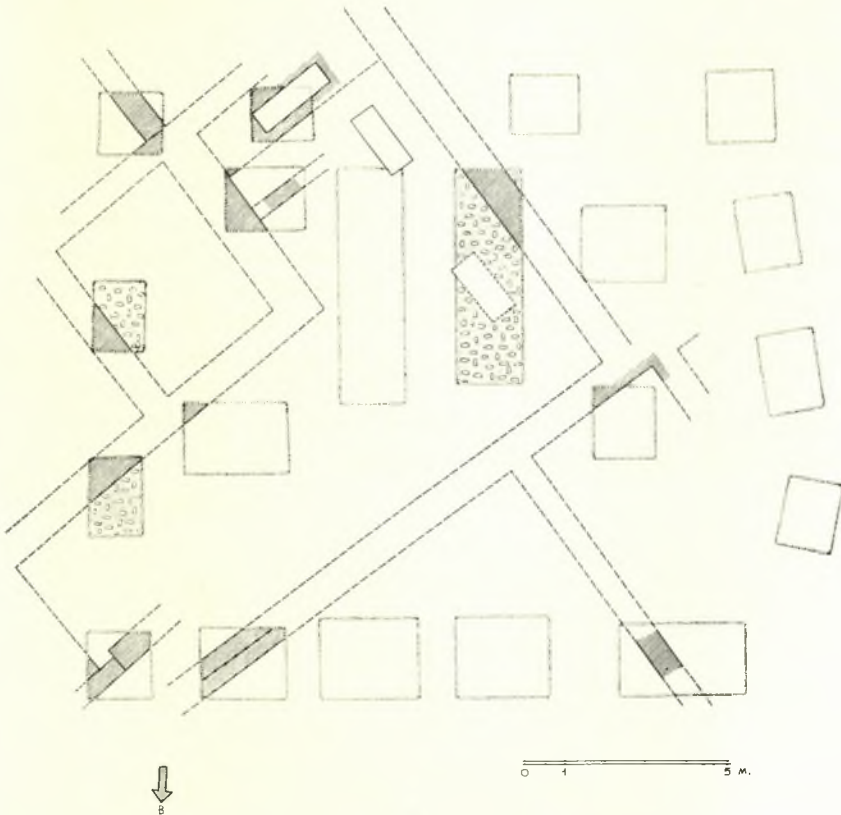
Πρὸ τῶν ἀυλάκων τῆς «σκευοθήκης» εὐρέθη λιθορριπὴ ἐκ λίθων ἀκανόνιστων καὶ διαφόρων μεγεθῶν, ἡ ὁποία ἀποτελεῖ τὴν τεχνητὴν ἐπίχωσιν μέρους τοῦ λιμένος πρὸς κατασκευὴν ἀποβάθρας. Ἐκ τῶν ἐνδείξεων προκύπτει ὅτι τὸ ἔργον ἐξετελέσθη συγχρόνως πρὸς τὴν κατασκευὴν τῆς «σκευοθήκης» ἤτοι εἰς τὰ τέλη τοῦ 5ου αἰῶνος π. Χ.

Γ) Ἡ ἀνασκαφικὴ δοκιμὴ διεξήχθη εἰς τὸ παρακείμενον οἰκόπεδον Μπράνη (εἶκ. 6), τὸ ὁποῖον εὐρίσκεται ὄχι μακρὰν τῆς στενωποῦ Τσώρη, ὅπου τὸ φθινόπωρον τοῦ 1965 εἶχε διενεργηθῆ σπουδαία ἀνασκαφικὴ τομὴ.

Ἡ ἔρευνα εἰς τὸ ἄνω οἰκόπεδον ἀφωρμήθη ἐκ τῆς εὐρέσεως τμημάτων ρωμαϊκῶν τοίχων ἐντὸς λάκκων, οἱ ὁποῖοι διηνοίγοντο πρὸς θεμελίωσιν πολυκατοικίας, καὶ περιορίσθη εἰς τὸν χώρον τοῦ οἰκοπέδου, μὲ τὴν προσπαθειαν μάλιστα, ὅσον ἦτο δυνατόν, νὰ ἀποφευχθῆ καὶ τῶν λάκκων ἡ διεύρυνσις πρὸς ἀποτροπὴν προκλήσεως ζημιῶν εἰς τὸν οἰκοπεδοῦχον. Ἐκ τῆς ἐρεῦνης προέκυψεν ὅτι ἐκεῖ ἀνηγείρετο εἰς τοὺς ρωμαϊκοὺς χρόνους ἔκτετα μένον καὶ ἐπιβλητικὸν κτήριο, ἄξονος ΒΑ.-ΝΔ., τοῦ ὁποίου οἱ παγεῖς τοῖχοι εἶναι ἐκτισμένοι κατὰ τὸν χαρακτηριστικὸν τρόπον τῆς ἐποχῆς, ἤτοι διὰ τσιμεντοκονίας καὶ κολυμβητῶν λίθων ἐντὸς αὐτῆς. Τὰ ἀποκαλυφθέντα εἶναι μόνον θεμέλια (οὐδαμοῦ εὐρέθη κατώφλιον), καὶ δὲν ἀποτελοῦν παρὰ τμήμα τοῦ κτηρίου, δι' ὃν λόγον καὶ ὑπῆρξε δυσχερεστάτη ἡ ἀποκατάστασις τοῦ



ὄλου σχήματός του, μὴ ἀνταποκρινομένου σαφῶς πρὸς κάτι τι τὸ γνωστόν. Ἐκεῖνο πάντως τὸ στοιχεῖον, τὸ ὁποῖον νομίζομεν ὅτι διακρίνομεν, εἶναι ὀρθογώνιος αὐλή, περιβαλλομένη ὑπὸ δωματίων (καὶ διαδρόμων ;), ἐκ τῶν ὁποίων ἓν, κατὰ τὸ νότιον τέρμα τῆς «αὐλῆς», κατελαμβάνετο ὑπὸ πλιν-



Εἰκ. 6. Ρωμαϊκὰ λείψανα ἐντὸς τοῦ οἰκοπέδου Μπράνη.

θοκτίστου τάφου φέροντος λίθινα καλύμματα, ἐσωτερικῶν διαστάσεων  $2.04 \times 0.62 \times 0.63$  καὶ περιέχοντος τρεῖς σκελετοὺς (πίν. 84α). Τὸ νόμισμα τῆς Ἰουλίας Δόμνας, τὸ ὁποῖον εὗρέθη ἐντὸς αὐτοῦ μετὰ μικρᾶς πρόχου (πίν. 84β), χρονολογεῖ τοῦτον καὶ τὸ κτίσμα, μετὰ τοῦ ὁποῖου ὁ τάφος ὀργανικῶς συνδέεται, εἰς τοὺς περὶ τὸ 200 μ.Χ. χρόνους. Ἰδιαίτερον σημασίαν θὰ πρέπει νὰ εἶχε διὰ τὸ κτήριο ὁ τάφος, διότι οὗτος εὗρίσκετο μακρὰν τοῦ νεκροταφείου τῆς πόλεως, εἰς μίαν ἐκ τῶν κεντρικωτέρων θέσεων αὐτῆς, πλησιέστατα δὲ τοῦ λιμένος τοῦ Ἀλκινόου, ἂν ὄχι ἐπὶ αὐτῆς ταύτης τῆς προκυ-

μαίας του. Μία πιθανή ἐξήγησις τῆς παρουσίας αὐτοῦ ἐντὸς τόσον κεντρικοῦ κτηρίου εἶναι, ὅτι τοῦτο ἦτο ἠρῶν τι καὶ ὅτι ὁ τάφος περιέκλειε τὰ λείψανα τῶν κτητόρων. Ἐλέχθη προηγουμένως ὅτι εἰς τὴν περιοχὴν τοῦ λιμένος εὐρίσκετο ἀσφαλῶς τὸ ἠρῶν τοῦ Ἀλκινόου. Εἶναι πιθανὸν ὅτι καὶ τὸ ἀποκαλυφθὲν κτίσμα ἦτο συνδεδεμένον μὲ κάποιαν τοπικὴν λατρείαν ἤρωος, χωρὶς μάλιστα νὰ ἀποκλείεται καὶ ἡ περίπτωσις ὅτι τοῦτο εἶχεν ἀκόμη στενοτέραν σχέσιν μὲ τὸ ἠρῶν τοῦ Ἀλκινόου.

Εἰς τὴν ἐπίχωσιν τῆς ὑστάτης ἀρχαιότητος, ἡ ὁποία ἐκάλυπτε τὰ εἱρήπια τοῦ κατεστραμμένου πλέον κτηρίου, εὐρέθησαν δύο καλυβίται τάφοι εἰς μικρὰν ἀπ' ἀλλήλων ἀπόστασιν, ἐντὸς τοῦ ἐνὸς ἐκ τῶν ὁποίων εὐρέθη παρὰ τὸ στήθος τοῦ νεκροῦ χρυσῆ «δανάκη», μὲ ἔκτυπον ἀστέρα.

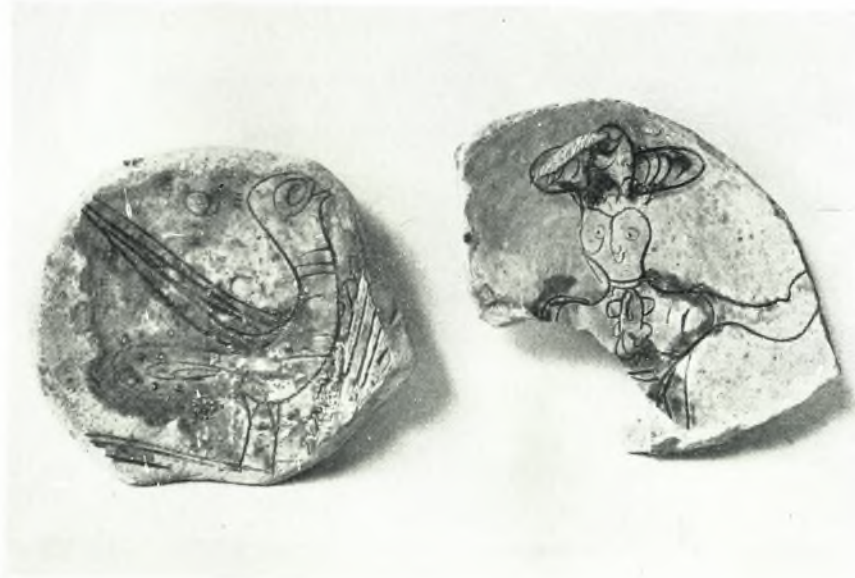
Εἰς βαθύτερον στρώμα ἐντὸς τοῦ βορειοανατολικωτέρου πεδίου εὐρέθη λίθινος ὄχετὸς φορᾶς ΝΑ.-ΒΔ., ἐκ τοῦ ἐσωτερικοῦ τοῦ ὁποίου περισυνελέγησαν ἄφθονα μελαμβαφῆ ὄστρακα τοῦ τέλους τοῦ 5ου π. Χ. αἰῶνος.

Τέλος εἰς τὰ βαθύτερα στρώματα ὅλων τῶν πεδίων συνητήσαμεν λιθορριπὴν ὁμοίαν ἐκείνης τὴν ὁποίαν συνητήσαμεν καὶ εἰς τὸν τομέα V τῆς ὁδοῦ Βασιλέως Παύλου (πίν. 85α.β). Καὶ αὐτὴ ἀντιπροσωπεύει ὅπως ἐκείνη τεχνητὴν ἐπίχωσιν μέρους τοῦ λιμένος, διότι ὑπ' αὐτὴν εὐρέθη θαλάσσιον ὕδωρ ἀναμεμιγμένον μετὰ γλυκέος.

ΓΕΩΡΓΙΟΣ Σ. ΔΟΝΤΑΣ



α. Ἐνσφράγιστος κεραμὶς στέγης.



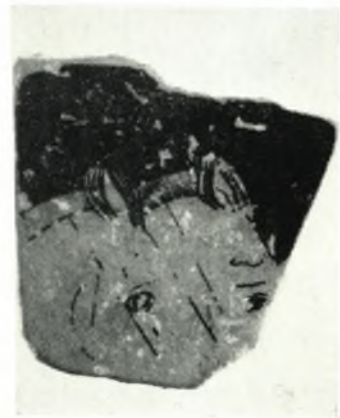
β. Πινάκια νεωτέρων χρόνων.



α. Τάφος ἐντὸς κτηρίου ρωμαϊκῶν χρόνων.  
Οἰκόπεδον Μπράνη.



β. Πρόχους ἐκ τοῦ ρωμαϊκοῦ τάφου  
τοῦ οἰκοπέδου Μπράνη.



γ. Ἐρυθρομορφον ὄστρακον  
ἐκ τῆς τάφρου τῆς ὁδοῦ  
Βασιλέως Παύλου.





α



β

α - β. Λιθορριπή εις τὸ οἰκόπεδον Μπράνη.