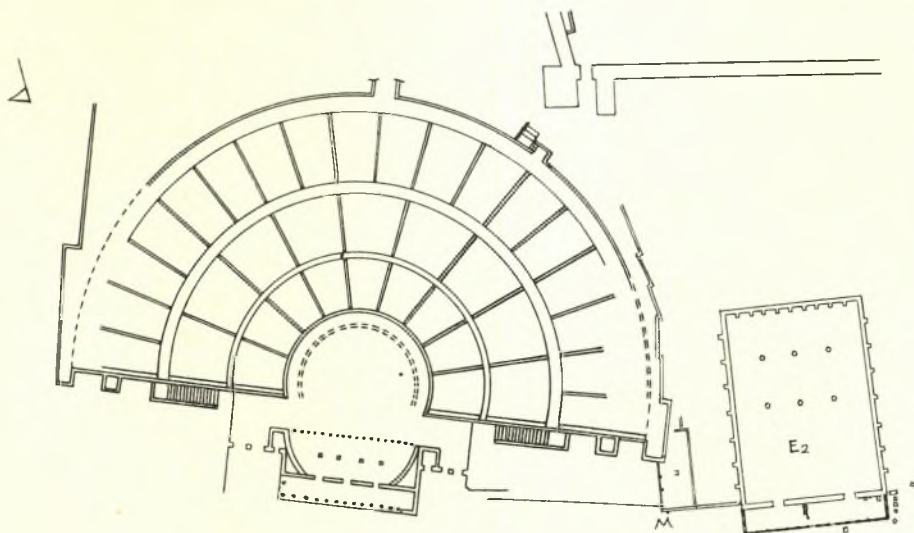


9. ΑΝΑΣΚΑΦΗ ΤΟΥ ΙΕΡΟΥ ΤΗΣ ΔΩΔΩΝΗΣ
(Πίν. 73 - 82)

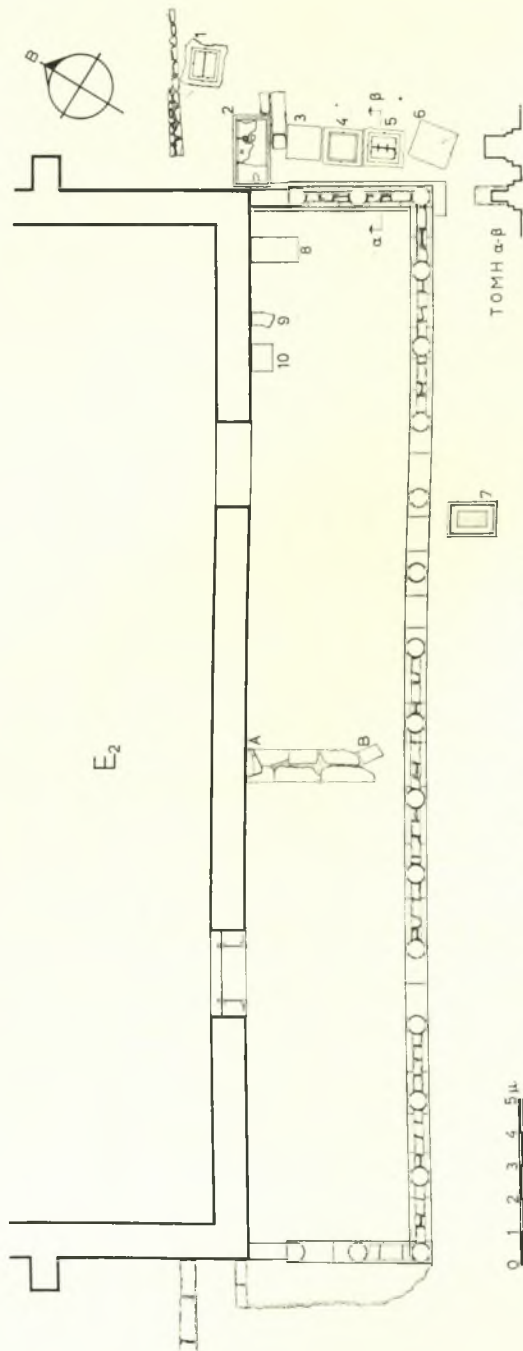
Ἡ ἀνασκαφή τοῦ ἱεροῦ τῆς Δωδώνης, διαρκείας μηνὸς περίπου, ἀπέβλεπεν εἰς τὴν ἀποκάλυψιν τῆς κατὰ τὸ ἔτος 1965 διαπιστωθείσης ἑλληνιστικῆς στοᾶς, ἡ ὁποία συνέχεται νοτίως τοῦ μεγάλου ὑποστύλου οἰκοδομή-



Εἰκ. 1. Τὸ δυτικὸν τμήμα τοῦ ἱεροῦ μετὰ τοῦ βουλευτηρίου καὶ τῆς στοᾶς.

ματος E2, ταυτισθέντος πρὸς τὴν ἔδραν τοῦ Κοινοῦ τῶν Ἑπειρωτῶν, τὸ βουλευτήριον (εἰκ. 1 καὶ 2). Ταύτης εἶχεν ἀποκαλυφθῆ κατὰ τὸ ἔτος 1965 ὁ ἀνατολικὸς στυλοβάτης, ὡς καὶ τὰ πρὸ αὐτῆς ἐξ λίθινα βᾶθρα τιμητικῶν χαλκῶν ἀνδριάντων. Τρία τούτων διατηροῦν καὶ τοὺς ὀρθοστάτας των μετὰ ἰσάριθμα ψηφίσματα τοῦ κοινοῦ τῶν Ἑπειρωτῶν καὶ ἕτερον ψήφισμα τοῦ Κοινοῦ τῶν Βυλλιόνων, χρονολογούμενα ἀπὸ τῶν χρόνων τῆς Ἑπειρωτικῆς Δημοκρατίας (234/3 - 168/7 π. Χ.)¹.

¹ ΠΑΕ 1965, σ. 53 - 65. Περί τῶν ψηφισμάτων τούτων αὐτ. σ. 59 ἐξ. Τὰ ὑπ' ἀριθ. 1 καὶ 5 βᾶθρα φέρουν τὴν ὑπογραφήν τοῦ ἀνδριαντοποιοῦ Ἀθηνο-



Εἰκ. 2. Ἡ πρὸ τοῦ βουλευτηρίου δορικὴ στοά.

Διὰ τῆς ἐφετινῆς ἀνασκαφῆς ἀπεκαλύφθη ὀλόκληρος ἡ δωρική στοὰ μέχρι τοῦ ἀρχαίου δαπέδου τῆς, διαστάσεων 32.40×5.50 μ. (εἰκ. 2 καὶ πίν. 73α), ἔχουσα ἐπὶ τῆς νοτίας μακρᾶς πλευρᾶς, τῆς προσόψεως, δεκαπέντε δωρικούς κίονας, ἔξ ὧν οἱ 13 ἐνδιάμεσοι ἔξ ἔγχωρίου κροκαλοπαγοῦς λίθου, ἐπὶ δὲ τῶν ἑκατέρωθεν δύο στενῶν πλευρῶν ἀνὰ δύο δωρικούς κίονας, ἔξ ἔγχωρίου φαιοῦ ψαμμιτολίθου, οἱ ὅποιοι πρὸς Βορρᾶν ἀντικρῦζον παραστάδα, ὕψους 1.35 μ., ἀπολήγουσιν εἰς ἡμικοσάπλευρον δωρικὸν ἡμικίονα ἐκ ψαμμιτολίθου (πίν. 73β). Εἰκοσαπλευρὸν τομῆς εἶναι ἐπίσης καὶ ὁ μεσαῖος κίων τῶν δύο στενῶν πλευρῶν. Οἱ ἐκ ψαμμιτολίθου κίονες (πίν. 73β) ἔφερον ἐκ τοῦ αὐτοῦ λίθου δωρικά κιονόκρανα (πίν. 74α), οἱ δὲ 13 κροκαλοπαγεῖς κίονες κιονόκρανα ἔξ ἀββεστολίθου (πίν. 75α). Παχὺ στρώμα ἀμμοκονίας ἐκάλυπτε τοὺς κίονας καὶ συνεπλήρωνε τὰς ραβδώσεις τῶν κίωνων, ἰδίως τῶν κροκαλοπαγῶν, λεπτὸν δὲ ἐπιχρῖσμα μαρμαροκονίας τὰ κιονόκρανα ἐκ ψαμμιτολίθου καὶ ἀββεστολίθου. Ἦτο δηλαδὴ ἡ στοὰ ἑκατόμπεδος, ἔχουσα μῆκος ὅσον τὸ πλάτος τῆς προσόψεως τοῦ βουλευτηρίου (32.40 μ.), τοῦ ποδὸς ὑπολογιζομένου εἰς 0.324 μ., μὲ μεταξόνιον ἴσον πρὸς ἑπτὰ πόδας (2.27 μ. περίπου)¹. Διηρηνήθη προσέτι μέχρι τοῦ στερεοῦ ἐδάφους μικρὸν τμήμα τῆς στοᾶς, παρὰ τὸν ἀνατολικὸν στυλοβάτην, καὶ διηνοίχθησαν τέλος τρεῖς δοκιμαστικαὶ τάφροι, ἀνατολικῶς τῶν τιμητικῶν βάθρων, πρὸς ἐξέτασιν τῶν ἀρχαιοτέρων τοῦ 3ου π. Χ. αἰῶνος ἐπιχώσεων, βάθους μέχρις 1 μέτρου.

Διεπιστώθη ὅτι ἡ θεμελίωσις τῆς στοᾶς ἀπετελεῖτο ἐκ τριῶν στρώσεων (πίν. 74β), ὕψους ἐν συνόλῳ 0.67 μ., τῆς ἀνωτέρας στρώσεως, ὕψους 0.24 μ., ἀποτελούσης τὴν εὐθυνητηρίαν, ἐπὶ τῆς ὁποίας βαίνει ὁ στυλοβάτης, ὕψους 0.197 μ. Τῶν δύο κατωτέρων στρώσεων τὸ ὕψος ἐνταῦθα εἶναι 0.21 καὶ 0.22 μ.

Ἡ στοὰ ἐφράσσετο διὰ χαμηλοῦ θωρακίου, τοιχαρίου, ὕψους 0.65 μ., ἐκ πλακοειδῶν λευκῶν λίθων, ἐπιχρισμένου διὰ παχέος στρώματος ἀμμοκονίας, ἐντὸς τοῦ ὁποίου ἔχον ἐντεθῆ θραύσματα κεράμων, ὡς γέμισμα (πίν. 73α.β). Τὸ μεταξὺ τῆς παραστάδος καὶ τοῦ μεσαίου κίονος τῆς δυτικῆς στενῆς πλευρᾶς μετακίονιον εἶχεν ἀφεθῆ ἐλεύθερον, ἵνα ἐπιτρέπη τὴν εἴσο-

γένους. Τὸ ὄνομα ἀπαντᾷ ἐπίσης ἐπὶ ἀρχαίου λίθου, ἐντειχισμένου εἰς τὸ βόρειον ἄκρον τοῦ τοίχου, τοῦ διαχωρίζοντος τὸν κυρίως ναὸν ἀπὸ τοῦ ἱεροῦ τῆς παλαιοχριστιανικῆς βασιλικῆς, ΠΑΕ 1956, σ. 156.

¹ Ἡ πρόσοψις τοῦ βουλευτηρίου ἔχει μῆκος 32.40 μ., μὴ ὑπολογιζομένης τῆς ἐντάσεως τῶν γωνιαίων λίθων, ἡ δὲ στοὰ 32.60 μ., ἤτοι 0.20 μ. περισσότερον τοῦτο δέ, διότι ὁ στυλοβάτης τῶν δύο στενῶν πλευρῶν τῆς στοᾶς ἐξέχει τῶν παραστάδων κατὰ 8-10 ἑκατοστὰ ἑκατέρωθεν. Τὴν ἰδιορρυθμίαν αὐτὴν ἀκολουθοῦν καὶ οἱ πρόστυλοι ναοὶ τοῦ ἱεροῦ, μὲ τὸν στυλοβάτην τῆς προστάσεως ἐξέχοντα κατὰ τι τῶν παραστάδων,

δον εἰς τὸ βουλευτήριον. Ἄνευ ἵχνους τοιχαρίου εὐρέθησαν καὶ τὰ δύο μετακίονια ἔναντι τῶν δύο εισόδων τοῦ βουλευτηρίου, ἦτοι, τὸ τέταρτον καὶ ἑνδέκατον ἐξ Ἀνατολῶν. Οὐδὲν ἐπίσης ἵχνος τοιχαρίου εὐρέθη καὶ εἰς τὸ πέμπτον καὶ ἕκτον μετακίονιον. Ἐὰν τοῦτο ὀφείλεται εἰς τὴν παρουσίαν πρὸ αὐτῶν—ἐξωτερικῶς τῆς στοᾶς—μικροῦ βωμοῦ (εἰκ. 2, 8 καὶ πίν. 76α) ἢ εἰς τυχαίαν αἰτίαν, δὲν εἶναι βέβαιον¹ διότι κατὰ τὸ σημεῖον τοῦτο διεπιστώθη ἰσχυρὰ μετατόπισις πρὸς τὸ ἐξωτερικὸν τῆς στοᾶς πέντε κίωνων μετὰ τοῦ κτιστοῦ θωρακίου, ἄνευ διαλύσεώς των (πίν. 75β). Ὡς νὰ ἐπενήργησε βιαία καὶ ἰσχυροτάτη πίεσις, μετετοπίσθη ὀλόκληρον τὸ τμήμα τοῦτο ὡς ἑνιαῖον σῶμα ἔκτος τοῦ στυλοβάτου, ἀπὸ τοῦ ἑβδόμου κίονος καὶ μετὰ κέντρον τὸν ἑνδέκατον. Ἡ μετατόπισις καὶ ἡ μὴ διάλυσις τοῦ χαμηλοῦ τούτου τοιχαρίου πρέπει νὰ συνέβησαν ἀσφαλῶς μετὰ τὴν πλήρη καταστροφὴν τῆς στοᾶς καὶ τὸν σχηματισμὸν τοσοῦτων ἐπιχώσεων, ὥστε νὰ καλυφθῆ τὸ τοιχαρίον. Διεπιστώθη ἐπίσης ὅτι κατὰ τὸ σημεῖον τοῦτο μέγα τμήμα τῆς λιθίνης κορηπίδος τοῦ βουλευτηρίου, τῆς μεταξὺ τῶν δύο εισόδων, εἶχε καταπέσει πρὸ τοῦ στυλοβάτου. Ἡ ἀσκηθεῖσα ἐκ τῆς πτώσεως τῶν ὀγκολίθων πίεσις προεκάλεσεν, ὡς φαίνεται, τὴν μετατόπισιν τῶν πέντε κίωνων καὶ τοῦ κτιστοῦ θωρακίου, ἐν μέρει δὲ καὶ τοῦ στυλοβάτου. Ἴσως ὁ προκαλέσας τὴν πτώσιν τοῦ τοίχου καὶ τὴν μετατόπισιν τῶν κίωνων ἰσχυρὸς σεισμός, ἐπισυμβὰς μετὰ τὴν πλήρη ἐρείπωσιν τῆς στοᾶς καὶ τὸν σχηματισμὸν ἰκανῶν ἐπιχώσεων, ὕψους περίπου 0.60 μ., εἶναι ὁ ὑπὸ τοῦ Προκοπίου λεπτομερῶς περιγραφόμενος τρομακτικὸς σεισμός τοῦ ἔτους 551/52 μ.Χ., μετὰ ἐπικέντρον τὴν Κεντρικὴν Ἑλλάδα, προκαλέσας μεγάλας καταστροφὰς εἰς ὀλόκληρον τὴν χώραν¹. Εἶναι ὅμως ἀβέβαιον ἂν τὸ θωράκιον τοῦτο εἶναι σύγχρονος κατασκευῆ ἢ κατεσκευάσθη μεταγενεστέρως, μετὰ τινὰ καταστροφὴν, ὡς εἶχον ὑποθέσει ἀρχικῶς². Τὸ γεγονός, ὅτι οὐδὲν ἵχνος ἐπιχρίσματος παρατηρήθη ἐπὶ τῶν ἐντειχισμένων κίωνων εἰς τὸ σημεῖον συνδέσεώς των μετὰ τοῦ τοιχαρίου, τὸ δὲ ἐπιχρίσμα τούτου ἐπεκτείνεται ἑνιαῖον καὶ ἐπὶ τοῦ ἔλευθέρου σώματος τῶν κίωνων, συνηγοροῦν ὑπὲρ τῆς ἀρχικῆς κατασκευῆς τούτου. Παρόμοιον κατὰ ἐπιχρίσμα κονιάματος, μετὰ γέμισμα ἐκ πηλοῦ καὶ θραυσμάτων κεραμίδων στέγης, διατηρεῖται καὶ εἰς τὴν βᾶσιν τοῦ νοτίου τοίχου τοῦ βουλευτηρίου, τὸ ὁποῖον φθάνει χαμηλότερον τοῦ ἐξ ὄχρου πηλοῦ δαπέδου.

¹ Ὑπὲρ τῶν πολέμων (De Bello Gothico) IV 25.16 ἐξ. Ὀλίγον προηγουμένως, κατὰ τὸ αὐτὸ ἔτος, εἶχον εἰσβάλει εἰς τὴν Ἡπειρον οἱ Γότθοι ὑπὸ τὸν Τωτίλαν καὶ ἅπαντα ἐληθίσοντο τὰ ἀμφὶ Δωδώνην χωρία καὶ διαφερόντως Νικόπολιν τε καὶ Ἀρχιάλον, αὐτόθι IV 22.30 ἐξ. Σχετικῶς ΑΕ 1959 (1964), σ. 150-51 καὶ ΑΔ 16, 1960, σ. 36, σημ. 84.

² Τὸ Ἔργον 1966, σ. 77-78.

Τὸ ἐπίχρισμα τοῦτο ἐκάλυπτεν, ὡς φαίνεται, ὑπὸ μορφὴν ὀρθομαρμαρώσεως τοὺς δύο κατωτέρους δόμους τοῦ τοίχου τοῦ βουλευτηρίου.

Ὁ θριγκὸς τῆς στοᾶς ἦτο, ὡς φαίνεται, ξύλινος, διότι οὐδὲ τὸ παραμικρὸν τεμάχιον ἐπιστυλίου, τριγλύφον ἢ μετοπῶν εὐρέθη κατὰ τὴν ἀνασκαφήν.

Κατὰ τὸ ἀνατολικὸν τμήμα τῆς στοᾶς εὐρέθησαν ἐν ἐπαφῇ πρὸς τὸν τοῖχον τοῦ βουλευτηρίου τρία βάρθρα (εἰκ. 2). Τοῦ βάρθρου 9 σφύζεται μόνον τὸ θεμέλιον, ἐνῶ τὸ βάρθρον 8, διαστάσεων 0.765×1.53 μ., ἦτοι σχέσεως ἀκριβῶς 1 : 2, καὶ ὕψους 0.38 μ., στερεῖται ἐντελῶς θεμελίου. Ἐπὶ τῆς ἀνω ἐπιφανείας τούτου ὑπάρχει περιτένεια, περιβάλλουσα τὰς τέσσαρας ἀκμᾶς, ἡ ὁποία κατὰ τὸ νότιον τμήμα ἔχει ἀποσβεσθῆ ἐν μέρει ἐκ τῆς χρήσεως τοῦ βάρθρου. Ἡ ἔλλειψις θεμελιώσεως καὶ τόρμων γομφώσεως ἐπὶ τῆς ἀνω ἐπιφανείας ἀποκλείει τὸν χαρακτηρισμὸν του ὡς βάρθρου μνημείου. Τὰ στοιχεῖα ταῦτα καὶ ἡ ἐκ τῆς συχνῆς χρήσεως τριβὴ καὶ λείανσις τῆς ἐπιφανείας ἐπιβάλλουν νὰ δεχθῶμεν, ὅτι τὸ βάρθρον ἐχρησίμευεν ὡς βῆμα, ἐπὶ τοῦ ὁποίου ἀνῆρχετο τις.

Πρόχειρον θεμελίωσιν καὶ ἔλλειψιν ἰχνῶν γομφώσεως παρουσιάζει καὶ τὸ δεξιᾷ τῆς εἰσόδου τετραγωνικὸν βάρθρον 10, πλευρᾶς 0.80 καὶ ὕψους 0.65 μ., ἐπὶ τοῦ ὁποίου ἴστατο ἴσως ὁ φρουρὸς τῆς εἰσόδου. Πρὸ τοῦ πέμπτου κίονος τῆς στοᾶς, εἰς τὸν ἄξονα περιῖπου τῆς ἀριστερᾶς λιθίνης παραστάδος τῆς εἰσόδου, ἀπεκαλύφθη ὁ βωμός, ὁ εἰκονιζόμενος ἐπὶ τοῦ πίν. 76α. Ἐπὶ τῆς ἐπικλινούσας εὐθύντηρίας, διαστάσεων 1.53×1.05 μ., βαίνει κυματοφόρος βᾶσις ἐξ ἀσβεστολίθου, ἔχουσα κλίσιν πρὸς Νότον, διαστάσεων 1.375×0.92 μ., καὶ ὕψος 0.125 μ. Οἱ ἐπὶ τῶν τεσσάρων γωνιῶν ὀρθογώνιοι τόρμοι μετὰ τῶν σφζομένων ἐν μέρει σιδηρῶν ἐμπολίων, ὡς καὶ ἡ περιβάλλουσα ὀρθογώνιον ἀπεργον ἀναθύρωσις, μαρτυροῦν ὅτι ἐπ' αὐτῆς ἔβαινον ὀρθοστάται, πάχους 0.18 μ. περίπου, τεμάχια τῶν ὁποίων εὐρέθησαν.

Ἐκ τῶν δύο εἰσόδων τοῦ βουλευτηρίου ἀπεκαλύφθη πλήρως ἡ δυτικὴ (πίν. 76β). Ταύτης διατηρεῖται ἄθικτον τὸ ἐνιαῖον λίθινον κατώφλιον, μήκους 2.56 μ., ἐκ λευκοῦ ἀσβεστολίθου, μὲ ἐμφανῆ τὰ ἴχνη λειάνσεως ἐκ τῆς μακροχρονίου χρήσεως, ὡς καὶ αἱ δύο πειοειδεῖς ἐγκοπαί, πρὸς ἔδρασιν τῶν ξυλίνων ἐπενδύσεων τῶν δύο παραστάδων (πίν. 77β.γ). Τὸ μεταξὺ τῶν παραστάδων κενόν, 1.63 μ. (5 πόδες), ἐκλείετο διὰ διφύλλου θύρας, ἀνοιγομένης πρὸς τὸ ἐσωτερικὸν τοῦ οἰκοδομήματος. Ἐπὶ τῆς ἐσωτερικῆς ἀκμῆς τοῦ κατωφλίου διατηροῦνται εἰσέτι οἱ δύο χαλκοὶ ὀλίμισκοι, συνδεδεμένοι διὰ μολύβδου (πίν. 77β.γ), ἐντὸς τῶν ὁποίων περιεστρέφοντο οἱ δύο μέταλλοι στροφεῖς ἢ θαιροὶ τῆς διφύλλου θύρας, ἡ ὁποία ἴσως ἦτο ἐπενδεδυμένη διὰ χαλκῶν ἐλασμάτων· διότι ἐκατέρωθεν τοῦ κατωφλίου εὐρέθησαν περὶ τὰς δέκα χαλκᾶς ἐφηλίδας (πίν. 77α), αἱ ὁποῖαι ἐκόσμουσαν τὸ θύρωμα

τοῦ βουλευτηρίου, ὡς καὶ ἄφθονα τεμάχια ἀνθράκων ἐκ τῆς πυρπολήσεώς του.

*Ανθρακες καὶ στρώσις μελανὴ διεπιστώθησαν καθ' ὅλην σχεδὸν τὴν ἔκτασιν τοῦ δαπέδου τῆς στοᾶς, ὑπεράνω δὲ ἄφθονοι κεραμίδες στέγης, κατὰ τὸ πλεῖστον κοίλαι, καὶ ἐπ' αὐτῶν μεγάλοι τετράγωνοι ὀπτόπλινθοι, διαστάσεων $0.45 \times 0.45 \times 0.08$ μ. (πίν. 78β).

Μεταξὺ τούτων εὐρέθησαν ἐπίσης καὶ πλάκες ἐκ τοῦ γνωστοῦ ψαμμιτολίθου, ἀπολήγουσαι ἔμπροσθεν εἰς μικρὰ ἡμικίονια, διαμέτρου 0.16 μ., μετὰ αὐλάκας καὶ δύο ἡμισείας ἑκατέρωθεν, πιθανώτατα παραστάδες παραθύρων τῆς προσόψεως τοῦ βουλευτηρίου.

*Ἐπὶ τῇ βάσει τῶν λειψάνων τούτων δυνάμεθα νὰ ἀναπαραστήσωμεν τὴν περίπου ὄψιν τοῦ βουλευτηρίου. Χαμηλότερον ἢ λιθίνη κρηπίς, ὕψους 4 μ. περίπου, ἀποτελεῖτο ἐξ ἰσοδομικῶν στρώσεων, ὁμοίων πρὸς τὴν σκηνὴν τοῦ θεάτρου¹, ἡ δὲ ἀνωδομία ἐκ τετραγώνων ὀπτοπλίνθων καὶ συνεκτικοῦ πηλοῦ, ἐπιχρισμένων διὰ κονιάματος, μετὰ παράθυρα ἔχοντα παραστάδας μετὰ ἡμικίονια. Ἡ βάση τῆς λιθίνης κρηπίδος ἔφερεν ἀπομίμησιν ὀρθομαρμαρώσεως.

Πρὸ τῆς ὑψηλῆς προσόψεως τοῦ βουλευτηρίου εὐρίσκετο ἡ χαμηλὴ δωρικὴ στοά, βαίνουσα ἐπὶ δεκαπέντε κίωνων, ὅπως ἀκριβῶς πρὸ τῆς προσόψεως τῆς διωρόφου σκηνῆς τοῦ θεάτρου ἔβαινε στοὰ μετὰ 13 ὀκταέδρους στυλοὺς μετὰ δωρικὸν ἐπίκρανον². Διὰ τῶν στοῶν τούτων ἐδημιουργεῖτο στωικὸν πλαίσιον κατὰ μῆκος τῆς ἱερᾶς ὁδοῦ, τῆς ἀγοῦσης διὰ τοῦ σταδίου καὶ νοτίως τοῦ θεάτρου εἰς τὸ κύριον ἱερόν τῆς λατρείας, τὴν ἱερὰν οἰκίαν, ἔνθα ὑψοῦτο ἡ αἰωνόβιος ἱερὰ δρθῆς. Συγχρόνως ὁμοῦς ἐπετυγχάνοντο διὰ τῆς προτάξεως τῶν στοῶν ἀρμονικὴ τεκτονικὴ ἄρθρωσις, διακόπτουσα τὴν μονοτονίαν τῶν μεγάλων ἐπιφανειῶν τῶν δύο κτηρίων, καὶ ἡ ἐντύπωσις προοπτικοῦ βάθους, τόσον προσφιλῆς κατὰ τοὺς ἑλληνιστικοὺς χρόνους, καὶ ἐξησφαλίζοντο ἔστεγασμένοι χώροι εἰς τὸ ἱερόν.

Σημαντικὰ ὑπῆρξαν τὰ κινητὰ εὐρήματα ἐντὸς τῆς στοᾶς, τὰ σπουδαιότερα τῶν ὁποίων δημοσιεύομεν ἐνταῦθα.

1. Χαλκῆ λαβὴ οἰνοχόης, ὕψους 0.14 μ. (πίν. 79γ). Τὸ κατώτερον τμήμα ἔχει μεταμορφωθῆ εἰς καυλὸν φυτοῦ, ἀπολήγοντα εἰς πολυσχιδῆς φύλλον. Ἐκ τῶν συνθηκῶν εὐρέσεώς της πρὸ τῆς δυτικῆς εἰσόδου τοῦ βουλευτηρίου εἶναι δυνατόν νὰ ὑποτεθῆ, ὅτι προέρχεται ἐκ τοῦ οἰκοδομήματος τούτου, παρασυρθεῖσα μετὰ τῶν χωμάτων.

2. Τὸ περὶ τὸ γόνυ τμήμα δεξιᾶς χαλκῆς κνημίδος (πίν. 78α) εἰς τὴν κορυφὴν ἑλλειπῆς ἀφιερωτικὴ ἐπιγραφή, μετὰ γράμματα δι' ἐνθέτων λεπτῶν

¹ ΑΔ 19, 1960, πίν. 8α.

² Ἀπόθι σ. 28, πίν. 7 καὶ 8α.

ἐλασμάτων ἀργύρου τοῦ 5ου π. Χ. αἰῶνος: Μ. Γάνγγριος Ἀρδιαῖος ἀνέθηκε Διὶ Ναϊῶι]. Ὑπὸ τὴν ἐπιγραφὴν μικρὰ δὴ κυκλοτερῆς πρὸς ἀνάρτησιν ἢ πιθανώτερον προξενηθεῖσα ὑπὸ ἀκοντίου. Πρόκειται ἴσως ἀνάθημα τοῦ Ἰλλυριοῦ Γανγγίου, ἐκ τοῦ φύλου τῶν Ἀρδιαίων, κατοικούντων τὴν περιοχὴν τοῦ κάτω ροῦ τοῦ Δρίνου, βορείως τῆς Ἐπιδάμνου, μεταξὺ Λίσσου καὶ Σκόδρας, ἀπέναντι τῆς νήσου Φάρου¹. Ὑπὸ τοῦ ΑΠΠΙΑΝΟΥ, Ἰλλυρικὴ 7, ἀναφέρεται κατὰ τὸν α' Ἰλλυρικὸν πόλεμον (231 - 228 π. Χ.) ὁ Ἄγρων, βασιλεὺς τῶν Ἀρδιαίων, καὶ ἄλλων Ἰλλυρικῶν φύλων. Τὸ ὄνομα ἀποτελεῖ ἴσως ἐξελληνισμόν τοῦ Γάνγγριος. Εἰς τὸ φύλον τοῦτο ἀνήκει ἡ βασιλικὴ δυναστεία τοῦ Ἄγρωνος καὶ τῆς διαδόχου Τεύτας (ΔΙΩΝ. ΚΑΣΣ. Ἀπόσπ. 49.2)². Εἶναι ὥς ἐκ τούτου πιθανόν, ὅτι ὁ Μ. Γάνγγριος Ἀρδιαῖος τῆς ἐπιγραφῆς ὑπῆρξε βασιλεὺς τῶν Ἀρδιαίων ἢ μέλος τῆς δυναστείας κατὰ τὸν 5ον αἰ.

3. Χαλκοῦς ποὺς λέοντος, ὕψους 0.08 μ., ἀπολήγων ἄνω εἰς ἀνθέμιον μὲ πέντε ἐγγάρακα φύλλα καὶ πλατεῖαν ἐγκάθισιν ὀπισθεν, ὡς ὑποδοχὴν πρὸς στηρίξιν μικροῦ λέβητος ἢ ἄλλου χαλκοῦ σκεύους (πίν. 79β). Εὐρέθῃ ἀνατολικῶς τῶν τιμητικῶν βάθρων.

4. Ἐκ τῆς αὐτῆς θέσεως, ἀλλὰ ὀλίγον ὑψηλότερον, ἐκ στρώματος τοῦ 3ου π. Χ. αἰῶνος, προέρχεται τὸ χαλκοῦν ἀγαλμάτιον παιδός, ὕψους 0.16 μ., ἀρίστης διατηρήσεως, μὲ πιθανὰ ἴχνη ἐπαργυρώσεως (πίν. 79α). Εἰς τοῦτο ἀνήκει καὶ ἡ βάσις, κοσμουμένη διὰ ραβδοειδῶν φύλλων, εὐρεθεῖσα πλησίον τοῦ ἀγαλματίου. Ὁ παῖς κρατεῖ εἰς τὴν δεξιὰν μικρὰν δερματίνην σφαῖραν, ἔτοιμος νὰ τὴν ρίψῃ, εἰς δὲ τὴν ἀριστεράν, τὴν ὁποίαν προτείνει, δυσδιάγνωστον ἀντικείμενον. Παρίσταται δηλαδὴ ἀσχολούμενος μόνος ἢ μὲ ἄλλους συμπαίκτης εἰς μίαν ἐκ τῶν πολλῶν κατὰ τὴν ἀρχαιότητα παιδιῶν σφαίρας, τὸ ἀρπαστὸν ἢ τὴν φαινίνδα ἢ τὸ τρίγωνον³.

5. Μικρὸν χαλκοῦν λεοντόκρανον μὲ ἔκρον, ἐξάρτημα χαλκοῦ σκεύους (πίν. 80β) ἑκατέρωθεν τοῦ ρύγχους ἀνὰ μία κοιλότης, ὁπόθεν ἐξηρτάτο μικρὸς κρίκος.

6. Δύο χαλκᾶ ἀνθέμια τοῦ 5ου καὶ 4ου π. Χ. αἰ., ἐξαρτήματα χαλκοῦ σκεύους (πίν. 80β).

7. Τεμάχιον χαλκοῦ ἐλάσματος, σφζομένων διαστάσεων $8,7 \times 7,6$ ἐκ.

¹ ΣΤΡΑΒ. VII 5.1, 5.3, 5.5, 5.7. ΑΠΠΙΑΝΟΣ Ἰλλυρικὴ 3. ΣΤΕΦ. ΒΥΖ. ἐν λ. Ἀρδέα. Ν. G. L. HAMMOND, *Epirus*, 1967, σ. 614, γάρτ. 15.

² Ν. G. L. HAMMOND, ἔ. ἀ. σ. 586, 591, 595, 601. F. W. WALBANK, *A Historical Commentary on Polybius*, I, σ. 153-4, 163.

³ Σχετικῶς E. N. GARDINER, *Athletics of the Ancient World*, 1965, σ. 230-238.

(πίν. 80α), μὲ ἔκκρουστον παράστασιν κεραννοῦ (σφίζεται τὸ ἕτερον ἄκρον) καὶ ἐπιγραφὴν Πύρρου π[αρά . . .

. . . . ἦ] γήτορ [ος . . .

ι ω τ

Ἐπὶ τῇ βάσει τῆς μορφῆς τῶν γραμμῶν ἡ ἐπιγραφὴ δύναται νὰ χρονολογηθῇ ἀπὸ τῶν ἀρχῶν τοῦ 3ου π. Χ. αἰῶνος καὶ νὰ συσχετισθῇ ἐπομένως πρὸς ἀφιέρωσιν ὑπὸ τοῦ βασιλέως Πύρρου πολεμικῶν λαφύρων εἰς τὸν Δία τῆς Δωδώνης¹. Τὸ ἔλασμα εὐρέθη πλησίον τῆς δυτικῆς θύρας τοῦ βουλευτηρίου, ὑπεράνω τῶν ἑρειπίων τῆς στοᾶς, καὶ ἐκ ὧς τούτου πιθανώτατα προέρχεται ἐξ αὐτοῦ.

8. Χαλκοῦς ἀναθηματικὸς πέλεκυς μὲ δύο ἀποφύσεις ἐκ λεπτοῦ ἐλάσματος χαλκοῦ, μήκους 0.15 μ. (πίν. 79δ). Ὁ ἀρχαιότερος τύπος ἀπαντᾷ εἰς τὴν ΝΑ. Ἀσίαν καὶ εἰς τὸν γῶρον τοῦ Αἰγαίου ἀπὸ τῆς τρίτης ἐποχῆς τοῦ χαλκοῦ². Ὅμοιος τύπος πελέκεως, γενικῶς ἐκ σιδήρου, ἀπαντᾷ ἐξ ἄλλου ἀπὸ τοῦ 800 π. Χ. περίπου εἰς τὴν Κεντρικὴν Εὐρώπην, μὲ σποραδικὰ παραδείγματα ἐκ βορείου Ἰταλίας, Ρουμανίας, Γιουγκοσλαβίας καὶ Ἀλβανίας³. Δύο ἄλλοι ἐκ σιδήρου προέρχονται ἐκ πρωτογεωμετρικῶν τάφων τοῦ Κεραμεικοῦ καὶ τῆς Ἀγορᾶς τῶν Ἀθηνῶν⁴. Εἰς τὴν Δωδώνην ὁ τύπος οὗτος ἐκ χαλκοῦ πάντοτε ἔχει ἀφιερωτικὸν χαρακτῆρα. Ὁ ΚΑΡΑΠΑΝΟΣ ἀναφέρει 23 πελέκεις διαφόρου μεγέθους, ἄπλοῦς ἢ κοσμημένους διὰ θλωμένων τρεμουσῶν γραμμῶν (Tremolierstich), εἰκονίζει δὲ τέσσαρας, ἐκ τῶν ὁποίων οἱ

¹ Ἐτέρα ἐπὶ ἀσπίδος ἀναθηματικὴ ἐπιγραφὴ τοῦ Πύρρου, τοῦ Ἐθνικοῦ Μουσείου Ἀθηνῶν, συνοδεύουσα λάφυρα πολέμου ἐκ τῆς πρώτης νίκης του κατὰ τῶν Ρωμαίων ἐν Ἡρακλείᾳ (280 π. Χ.), Syll.³, 392, SGDI 1368. P. FRANKE, *Epirus und das Königtum der Molosser*, 1955, σ. 46, 62 ἐξ. πίν. II. Περὶ τῆς ἀναθέσεως ὑπὸ τοῦ βασιλέως εἰς τὸ ἱερὸν τῆς Δωδώνης καὶ τῆς Ἰωνίας Ἀθηνᾶς ἐν Θεσσαλίᾳ λαφύρων, μακεδονικῶν καὶ κελτικῶν, ἰδὲ Δ. ΕΥΑΓΓΕΛΙΔΗΝ - Σ. Ι. ΔΑΚΑΡΗΝ, *AE* 1959, σ. 91 ἐξ. καὶ Σ. Ι. ΔΑΚΑΡΗΝ, *Οἱ γενεαλογικοὶ μῦθοι τῶν Μολοσσῶν*, 1964, σ. 135 - 36, P. LÉNÉQUE, *Pygghos*, 1957, σ. 231, 400 καὶ 565 - 68. Ὁ Πύρρος ἀφιέρωσεν ἐπίσης πολεμικὰ λάφυρα εἰς τὸν Παρθενῶνα καὶ εἰς τὸ ἱερὸν τῆς Λινδίας Ἀθηνᾶς, M. LAUNÉY, *Recherches sur les armées hellénistiques*, Paris 1949, σ. 960 ἐξ.

² ST. FOLTINY, *AJA* 65, 1961, σ. 285 ἐξ. N. G. L. HAMMOND, ἔ. ἀ. σ. 407 ἐξ.

³ Βλέπε χάρτην διασπορᾶς τοιούτων πελέκεων, ST. FOLTINY, ἔ. ἀ. πίν. 96 ἕτερον ἐκ βορείου Ἀλβανίας σημειώνει ὁ N. G. L. HAMMOND, ἔ. ἀ. σ. 408 καὶ εἰκ. 28, 6.

⁴ K. KÜBLER, *Kerameikos IV*, 42 καὶ πίν. 38. C. BLEGEN, *Hesperia* 21, 1952, σ. 287. H. MÜLLER - KARPE, *JdI* 77, 1962, σ. 63 - 64, εἰκ. 11, 1 καὶ 28, 5.

τρεις τοῦ τύπου τούτου¹. Ἐτερος εὐρεθεὶς ὑπὸ τοῦ ΕΥΑΓΓΕΛΙΔΟΥ², κοσμεῖται δι' ὁμοίων θλωμένων γραμμῶν. Οὐδείς τούτων προέρχεται ἐκ χρονολογούμενου στρώματος καὶ ὡς ἐκ τούτου εἶναι δυσχερῆς ὁ καθορισμὸς τῆς προελεύσεως τῶν δωδωναίων πελέκεων. Ὁ εἰκονιζόμενος προέρχεται ἐκ μεταγενεστέρων τοῦ χρόνου τῆς καταστροφῆς τῆς στοᾶς ἐπιχώσεων, ἀλλ' εὐρέθη πλησίον τεμαχίου χαλκοῦ ποδὸς ὑστερογεωμετρικοῦ τρίποδος. Ὡς ἐκ τούτου πιθανῶς χρονολογεῖται περὶ τὸ 700 π. Χ. Ἡ συχνὴ παρουσία του εἰς τὸ ἱερὸν ὀφείλεται εἰς τὴν συμβολικὴν σημασίαν τοῦ πελέκεως, συμβολίζοντος τὸν κεραυνόν. Γενικῶς τὸ σχῆμα ἐνθυμίζει τὴν μορφήν κεφαλῆς βοός, ἱεροῦ ζῴου τῆς προϊστορικῆς λατρείας τῆς Γῆς καὶ ἀκολουθῶς τοῦ Διὸς τῆς Δωδώνης³. Ἡ συχνὴ παρουσία εἰς τὸ ἱερὸν τοῦ τύπου τούτου καὶ ἡ διὰ θλωμένων τρεμουσῶν γραμμῶν κόσμησις ἐπιτρέπει νὰ δεχθῶμεν τὴν ὑπαρξίν γειτονικοῦ κέντρου, ὁποῦθεν ἔφθασεν εἰς τὸ ἱερὸν τῆς Δωδώνης.

9. Πήλινα ἀντικείμενα, εὐρεθέντα πλησίον τῆς δυτικῆς εἰσόδου τοῦ βουλευτηρίου (πίν. 80γ). Παρόμοια εἶχον εὐρεθῆ εἰς μεγάλον ἀριθμὸν παρὰ τὴν δυτικὴν πάροδον τοῦ θεάτρου καὶ ἠρμηνεύσαμεν ταῦτα ὡς εἰσιτήρια⁴. Τὰ δύο τῆς κάτω σειρᾶς, διαμέτρου 3-6 ἑκατοστῶν, εἶναι κυκλωτερῆ, λεπυνόμενα κάπως πρὸς τὸ ἕτερον ἄκρον, ἐνῶ τὸ ἀντίθετον εἶναι παχύτερον, ἐνίοτε μὲ ἐμπέστον κοιλότητα, ἐνθυμίζουσαν δὲ τὸ σχῆμα τοῦ κνᾶμου. Ἐνεκα τούτου καὶ ἐπειδὴ προέρχονται ἐκ τοῦ βουλευτηρίου δύνανται νὰ ἐρμηνευθοῦν ὡς ψῆφοι, ἀλλὰ μὲ ἐμπέστον κοιλότητα εἰς τὴν παχεῖαν ράχιν, ὡς οἱ κνᾶμοι, καὶ ἀλλὰ ἀπλαῖ, προοριζόμενα διὰ θετικὴν ἢ ἀρνητικὴν κρίσιν.

10. Ἀλλὰ τὸ κάλλιστον τῶν δωδωναίων εὐρημάτων ἐκπροσωπεῖ ὁ λακωνικῆς προελεύσεως ἀρχαϊκὸς χαλκοῦς ὀπλίτης, εὐρεθεὶς ὑπὸ τὸ δάπεδον τῆς στοᾶς, πλησίον τοῦ ἀνατολικοῦ στυλοβάτου (πίν. 81β). Ὑψος σφζόμενον 0.135 μ. Ἐλλείπουν ἡ βᾶσις καὶ τὰ ἄκρα τῶν ποδῶν, τὸ δόρυ καὶ ἡ ἀσπίς. Ὁ ὀπλίτης μὲ μύστακα καὶ ὀξὺ γένειον, τονιζόμενα δι' ἐγγαράκτων γραμμῶν, φέρων θώρακα καὶ κράνος μὲ ἐπιβλητικὸν λοφίον, τοῦ ὁποῖου ἡ οὐρὰ κατέρχεται κάτω τῆς ὀσφύος, ἀλλοτε δὲ βαστάζων ἀσπίδα καὶ δόρυ, σπεύδει μὲ γοργὸν βηματισμὸν εἰς τὴν μάχην.

¹ Οἱ ὑπ' ἀριθ. 173 - 195 πελέκες τοῦ Ἐθν. Μουσείου, ἐξ ὧν οἱ 184 - 8 κοσμημένοι. C. CARAPANOS, *Dodone et ses ruines*, Paris 1878, σ. 100 - 1, πίν. LIV, 6, 7, 9, 10. Ὁ N. G. L. HAMMOND, ἔ. ἀ. σ. 407, σημ. 66, σημειώνει ὅτι εἶδε εἰς τὴν συλλογὴν Καραπάνου τοῦ Ἐθνικοῦ Μουσείου Ἀθηνῶν 12 ἐν ὄλῳ τοιούτους πελέκες.

² ΠΑΕ 1956, πίν. 59β.

³ C. CARAPANOS, ἔ. ἀ. πίν. LIV. A. LESKY, *Wien. Stud.* 1926-7, τ. 46-7, σ. 62 ἐξ. Περὶ τῆς προϊστορικῆς λατρείας τῆς Γῆς ἐν Δωδώνῃ, ΑΕ 1959, σ. 127 - 32.

⁴ ΑΔ ἔ. ἀ. σ. 37, πίν. 13β.

Τὸ λακωνικὸν τοῦτο ἀγαλμάτιον δὲν εἶναι μοναδικὸν εἰς τὸ εἶδός του ἐκ Δωδώνης· διότι παρόμοιος ὀπλίτης, σχεδὸν ἀδελφὸς τούτου, εἶχεν εὑρεθῆ πρὸ εἰκοσαετίας ὑπὸ τοῦ Δ. ΕΥΑΓΓΕΛΙΔΟΥ¹. Τὸ πρόσφατον ὅμως εἶρημα εἶναι μοναδικὸν ὡς πρὸς τὴν ἀρίστην διατήρησιν, μετ' ἀνέπαφον τὴν στίλβουσαν φαιοπρασίνην πάτιναν, καὶ τὴν τέχνην, μετ' τὴν καθαρότητα τῶν περιγραμμάτων, τὴν ἀκριβείαν ἐργασίας καὶ τὴν ἔκφρασιν ζωῆς καὶ κινήσεως. Εἶναι ἔμφανεῖς οἱ δύο διασταυρούμενοι ἄξονες, πρὸς σχηματίζουσι, ἀφ' ἑνὸς μὲν τὸ δόρυ μετ' τὸν δεξιὸν πόδα, ἀφ' ἑτέρου δὲ ἡ κυριαρχοῦσα καμπύλη τοῦ λοφίου, καθὼς κατέρχεται καὶ συνεχίζεται διὰ τοῦ προβαλλομένου ἀριστεροῦ ποδός. Ἐντὸς τῶν οὕτω χιαζομένων ἀξόνων ἐγγράφονται μετ' πυκνότητα αἱ καμπύλαι τῆς ἀπολεσθεύσης ἀσπίδος, τοῦ κράνουσ καὶ τοῦ ἐπιβλητικῦ λοφίου, ὡς καὶ αἱ δραστικαὶ σφῆνες τοῦ γενείου, τῆς ρινὸς καὶ τοῦ ἄκρου λοφίου. Ἡ ἀπὸ τοῦ λοφίου μέχρι τοῦ ἄκρου τοῦ δεξιοῦ ποδὸς κατερχομένη ἐνιαία καμπύλη σχήματος S, παλλομένη καὶ τεταμένη ὡς τόξον, ἐξασφαλίζει τὴν μονοκόμματον καὶ ὀρμητικὴν κίνησιν τοῦ πολεμιστοῦ. Μορφολογικῶς εὑρίσκεται ἐγγύτατα τοῦ πολεμιστοῦ τοῦ δυτικοῦ ἀετώματος τῆς Ἀφαιῆς Αἰγίνης (περὶ τὸ 510 π. Χ.).

Εἰς τὸ Ἔργον 1966, σ. 75 - 77, ἐσημείωσα ὅτι ἡ στοὰ ἀποτελεῖ νεωτέραν προσθήκην πρὸ τοῦ βουλευτηρίου. Μετὰ προσεκτικωτέραν μελέτην ἐπέισθην περὶ τῆς συγχρόνου κατασκευῆς. Περὶ τούτου οὐδεμία ἀμφιβολία δύναται νὰ ὑπάρξῃ. Ἡ κατασκευὴ τῶν δύο κτηρίων ἀπέκοψεν ἰσχυρὸν τοῖχον, πάχους 0.95 μ. (εἰκ. 2 Α - Β, πίν. 73α καὶ 75β), ἀνήκοντα καθ' ὅλας τὰς ἐνδείξεις εἰς τὸν ἔξωτερικὸν περίβολον τοῦ ἱεροῦ, ὃ ὁποῖος μετετέθη δυτικώτερον, συνδεθεὶς μετὰ τοῦ ὀρθογωνίου οἰκοδομήματος Μ, ἐρμηνευθέντος ὡς πρυτανείου (εἰκ. 1)². Κατὰ τὴν κατασκευὴν τῶν ἀναλημματικῶν τοίχων τοῦ κοίλου τοῦ θεάτρου ὃ ΝΑ. πύργος ἀπέκοψε τὴν ΒΔ. γωνίαν τοῦ πρυτανείου, τὸ ὁποῖον ὅμως διετηρήθη ἔνεκα τῆς σημασίας του μέχρι τῆς αἰταλικῆς καταστροφῆς (219 π. Χ.). Ἴνα ὁμοῦς προσαρμοσθῆ τὸ κτήριον, μετ' τὴν πρόχειρον τοιχοδομίαν ἐκ μικρῶν πλακοειδῶν λίθων, πρὸς τὸν μνημειακὸν χαρακτῆρα τῶν ἀναλημμάτων τοῦ θεάτρου, ἐπενεδύθησαν αἱ δύο πλέον ἔμφανεῖς πλευραὶ του, ἡ δυτικὴ καὶ ἡ νοτιὰ, δι' ὁμοίου ἰσοδομικοῦ τραπεζιοσχήμου τοίχου, μετὰ τοῦ ὁποῖου συνεδέθη ὀργανικῶς ὃ μετατοπισθεὶς δυτικὸς τοίχος τοῦ ἔξωτερικοῦ περιβόλου³.

¹ Ἡπειρ. Χρον. 10, 1935, πίν. 13.

² ΑΔ 21, 1966, Χρονικά (δὲν ἐτυπώθη εἰσέτι).

³ Αὐτόθι, ὡς καὶ Ἔργον 1966, σ. 83.

Ἐπομένως ἡ κατασκευὴ τοῦ βουλευτηρίου καὶ τῆς στοᾶς εἶναι μεταγενεστέρα τοῦ ἀρχικοῦ ἐξωτερικοῦ περιβόλου, σύγχρονος δὲ πρὸς τὴν κατασκευὴν τῶν ἀναλημμάτων τοῦ θεάτρου καὶ τὴν ἐπένδυσιν τοῦ πρυτανείου. Ἐπειδὴ δὲ τὸ ἀρχικὸν πρυτανεῖον ἀνάγεται εἰς τὸν 4ον π. Χ. αἰ., τὰ δὲ ἀναλήμματα τοῦ κοίλου εἰς τοὺς χρόνους τοῦ βασιλέως Πύρρου πιθανώτατα (297 - 272 π. Χ.)¹, ἔπεται ὅτι ἡ κατασκευὴ τῆς στοᾶς καὶ τοῦ βουλευτηρίου ἀνέρχονται εἰς τὰς ἀρχὰς τοῦ 3ου π. Χ. αἰῶνος. Ὡς ἐκ τούτου τὸ τεῖχος τῆς ἀκροπόλεως καὶ ὁ ἀρχικὸς περίβολος, ὁ ὁποῖος δὲν νοεῖται ἄνευ τοῦ τείχους, εἶναι ἀρχαιότερα τοῦ βουλευτηρίου, χρονολογούμενα ἀπὸ τῶν πρώιμων χρόνων τῆς βασιλείας τοῦ Πύρρου ἢ καὶ ἔτι ἔνωριτερον².

Τὴν σύγχρονον πρὸς τὸ θέατρον κατασκευὴν τῆς στοᾶς καὶ τοῦ βουλευτηρίου ἀποδεικνύουν ἐπίσης ἡ ἀπόλυτος ὁμοιότης ὡς πρὸς τὴν τοιχοδομίαν τῆς σκηνῆς τοῦ θεάτρου, καὶ ὡς πρὸς τὴν μορφήν τῆς πρὸ αὐτῆς στοᾶς, προσέτι δὲ ἡ παρατηρηθεῖσα ἀνωτέρω ἀρχιτεκτονικὴ ἐπιδίωξις τῆς δημιουργίας πρὸ τῶν δύο μεγάλων οἰκοδομημάτων, τῆς σκηνῆς καὶ τοῦ βουλευτηρίου, στωικοῦ μετώπου. Οἱ διὰ τῶν κατασκευῶν τούτων ἐπιδιωχθέντες σκοποί, ἀρθρωσις τῆς ἐπιφανείας, δημιουργία προοπτικοῦ βάθους καὶ τεκτονικὸν πλαίσιον ἀπὸ Βορρᾶ τῆς ἱερᾶς ὁδοῦ, φαίνονται νὰ προέρχονται ἐξ ἑνὸς καὶ τοῦ αὐτοῦ ἀρχιτεκτονικοῦ σχεδίου τῶν ἀρχῶν τοῦ 3ου π. Χ. αἰῶνος, ὅτε κατεσκευάσθησαν ἡ σκηνὴ τοῦ θεάτρου καὶ ἡ πρὸ αὐτῆς στοά.

Τὴν χρονολόγησιν ταύτην τῆς στοᾶς ὑποστηρίζουν καὶ ἡ χρησιμοποίησις τοῦ ἀμμολίθου, γνωστοῦ ἤδη ἀπὸ τῶν ἀρχῶν τοῦ 3ου π. Χ. αἰῶνος διὰ τοὺς κίονας³, ὅπως καὶ ἡ εὐγγραμμος καὶ καμπύλη μορφή τοῦ ἔχινου τῶν κιονοκράνων (πίν. 74α). Εἶναι ἀληθές, ὅτι τὰ ἐξ ἀβεστολίθου κιονόκρανα (πίν. 75α) ἔχουν τὸν ἔχινον εὐθύγραμμον. Πιθανῶς τὸ ἐπίχρισμα μαρμαροκονίας συνεπλήρωσε τὴν καμπύλην κατατομὴν τοῦ ἔχινου. Ἴσως ὅμως οἱ ἐκ κροκαλοπαγοῦς λίθου κίονες καὶ τὰ ἐξ ἀβεστολίθου κιονόκρανα προέρχονται ἐξ ἐπισκευῆς τῆς στοᾶς, πρὸς ἀντικατάστασιν τῶν φθαρέντων παλαιότερων ἐκ τοῦ εὐθύπτου ἀμμολίθου.

¹ ΑΔ 16, 1960, σ. 37 - 8.

² Ο Ν. G. L. HAMMOND, ἔ. ἀ. σ. 584, χρονολογεῖ τὸ τεῖχος καὶ τὰ ἀναλήμματα τοῦ θεάτρου, ἐπὶ τῇ βάσει τεχνικῶν παρατηρήσεων, ἀπὸ τῆς τελευταίας φάσεως τῆς βασιλείας τοῦ Πύρρου. Τὰ ἀνωτέρω ἐκτεθέντα ἀποδεικνύουν τὸν ἀρχικὸν ἐξωτερικὸν περίβολον καί, κατ' ἀκολουθίαν, τὸ τεῖχος τῆς ἀκροπόλεως, ἀρχαιότερα τῶν ἀναλημμάτων τοῦ θεάτρου καὶ τῆς ἐπενδύσεως τοῦ πρυτανείου. Ἀνάγονται ἐπομένως εἰς τοὺς πρώτους χρόνους τῆς βασιλείας τοῦ Πύρρου ἢ καὶ εἰς τὸν 4ον π. Χ. αἰ.

³ Δ. ΕΥΑΓΓΕΛΙΔΗΣ - Σ. ΔΑΚΑΡΗΣ, ΑΕ ἔ. ἀ. σ. 63 - 64 καὶ 86 καὶ 109 καὶ ΑΔ ἔ. ἀ. σ. 8.

Ἐκ τῆς κεραμώσεως τῆς στοᾶς καὶ τοῦ βουλευτηρίου προέρχονται τὰ ἀνθερωτὰ μέτωπα ἡγεμόνων καλυπτήρων (πίν. 81α), εὐρεθέντα εἰς τὸ πυρπολημένον στρώμα τῆς στοᾶς. Ὅμοια ἀκριβῶς προέρχονται ἐκ τῆς αἰτωλικῆς ἐπιχώσεως, μεταξὺ τοῦ θεάτρου καὶ τοῦ βουλευτηρίου, καὶ εἶναι ὡς ἐκ τούτου ἀρχαιότερα τοῦ ἔτους 219 π. Χ.

Τὸ ἀμέσως ὑπὸ τὸ δάπεδον τῆς στοᾶς στρώμα χρονολογεῖται, ἐπὶ τῇ βάσει τῶν ἀφθόνων μελαμβαφῶν ὀστράκων καὶ ἄλλων κινητῶν εὐρημάτων, ἀπὸ τοῦ 4ου π. Χ. αἰ. Τέλος τὸ χαλκοῦν ἔλασμα, μὲ τὴν ἀναθηματικὴν ἐπιγραφὴν τοῦ Πύργου (πίν. 80α), προερχόμενον, ὡς φαίνεται, ἐκ τοῦ βουλευτηρίου, μαρτυρεῖ ὅτι τοῦτο ὑφίστατο ἤδη περὶ τὰς ἀρχὰς τοῦ 3ου π. Χ. αἰ.

Δὲν εἶναι ἀπολύτως ἐξηκριβωμένος ἐπὶ τοῦ παρόντος ὁ χρόνος τῆς ὀριστικῆς καταστροφῆς τῆς στοᾶς. Μερικὰ νομίσματα, τρία ἢ τέσσαρα τὸν ἀριθμὸν, εὐρεθέντα μεταξὺ τοῦ στρώματος τῆς καταστροφῆς, χρονολογοῦνται μετὰ τὴν ρωμαϊκὴν κατάκτησιν (168/7 π. Χ.). Πρέπει ὁμως νὰ σημειωθῇ, ὅτι οὐδὲν ἀρχιτεκτονικὸν μέλος ἢ κεραμὶς στέγης εἶναι μεταγενέστερα τῶν ἀρχῶν τοῦ 2ου π. Χ. αἰ. Πολλὰ κεραμίδες φέρουν ὀρθογώνιον σφραγίσμα μὲ ἀνάγλυφον ἐπιγραφὴν, ἐπὶ *Φορμίσσκου* (πίν. 82β), τῶν χρόνων τῆς Δημοκρατίας (234/3 - 168/7 π. Χ.) καὶ πιθανῶς μετὰ τὴν αἰτωλικὴν καταστροφὴν. Ἐὰν πρόκειται περὶ τοῦ αὐτοῦ ἀρχοντος, τοῦ ὁποῦν τὰ ἀρχικὰ γράμματα τοῦ ὀνόματος (ΦΟΡ) ἀπαντοῦν εἰς ἀργυρᾶς δραχμὰς τῶν χρόνων τοῦ Κοινοῦ, δὲν εἶναι βέβαιον¹. Εἰς τοὺς περὶ τὸ 200 π. Χ. ἀνήκουν ἐπίσης καὶ δύο κεραμίδες (πίν. 82α) μὲ τὸ ὄνομα κατὰ γενικὴν *Διός* [Νάου], ὅμοια τῶν ὁποίων προέρχονται ἐκ τῆς σκηνῆς τοῦ θεάτρου². Πάντως οὐδὲν ἄλλο κινητὸν εὐρημα, ἐξαίρεσει τῶν νομισμάτων, φαίνεται νεώτερον τῆς ρωμαϊκῆς καταστροφῆς. Εἶναι ἐξ ἄλλου δυνατὸν τὰ ὀλίγα νομίσματα νὰ εἶχον διεισδύσει μέχρι τοῦ στρώματος τῆς καταστροφῆς. Ὡς ἐκ τούτου μοῦ φαίνεται πιθανώτερα ἢ κατὰ τὸ ἔτος 168/7 καταστροφὴ τῆς στοᾶς ὑπὸ τῶν Ρωμαίων. Τὴν ὀριστικὴν ὁμως ἀπάντησιν πιστεύω ὅτι θὰ δώσῃ ἡ ἔρευνα τοῦ βουλευτηρίου.

Κατωτέρω παρέχομεν κατάλογον τῶν ἀρχαίων νομισμάτων, τὸν ὁποῖον εἶχε τὴν καλωσύνην νὰ ἀποστείλῃ ἡ ἔφορος τῆς Νομισματικῆς Συλλογῆς

¹ P. FRANKE, Die antiken Münzen von Epirus, Wiesbaden 1961, σ. 156 καὶ 174, πίν. 24, V 85 (ὁμάς II, σειρὰ 20). Ἡ μορφή τῶν γραμμάτων εἰς τὰ νομίσματα καὶ τὰς κεραμίδας εἶναι ἡ αὐτή. Τὸ κυρτὸν σῆμα ἀπαντᾷ εἰς ἀργυρᾶς δραχμὰς τοῦ Κοινοῦ τῶν χρόνων 215 - 195 π. Χ., P. FRANKE, ἔ. ἀ. σ. 144 - 5. Ὅμοια σφραγίσματα, ἐλλιπῶς διατηρούμενα, ἰδὲ C. CARAPANOS, ἔ. ἀ. πίν. LXI, 10 P. FRANKE, αὐτόθι σ. 312, 313, 2 καὶ 314. Ἡ διὰ δύο σῆμα γραφὴ εἶναι συνηθῆς εἰς τὴν Ἡπειρον.

² ΑΔ 16, 1960, σ. 32, πίν. 12γ.

Ἀθηνῶν, κ. Μάντω Καραμεσίνη-Οἰκονομίδου, σημειώνοντες καὶ τὴν στρωματογραφικὴν προέλευσιν τούτων.

Κάτωθι τοῦ δαπέδου τῆς στοᾶς :

1. *Κασσώπης* (342 - 330/25 π. Χ.).

ἔμ. : Κεφαλὴ Ἀφροδίτης μὲ στεφάνην, πρὸς δεξιὰ.

ὄπ. : Πρὸς ἀριστερὰ ἵπταμένη περιστερὰ ἐντὸς στεφάνου ἐλαίας, ὑπεράνω τῆς οὐρᾶς Π]ΟΛΥ. Ρ. FRANKF, ἔ. ἀ. πίν. 5 - 6.

Ἐπὶ τοῦ δαπέδου τῆς στοᾶς :

2. *Τάραντος Καλαβρίας* (4ου καὶ 3ου αἰ. π. Χ.).

ἔμ. : - ὄπ. : μηνίσκοι ἀνωποὶ μετὰ στικτοῦ κοσμήματος.

Πρβ. S. N. G. COR. ἀρ. 1080 - 1082.

Ἐπὶ τῶν ἐπιχώσεων καταστροφῆς :

3. *Κοινὸν Ἑπειρωτῶν* (μετὰ τὸ 148 π. Χ. - β' ἡμισυ 1ου αἰ. π. Χ.).

Πρβ. Ρ. FRANKF, ἔ. ἀ. σ. 225 ἔξ.

4. *Λευκάδος* ; (μετὰ τὸ 168 π. Χ.).

ἔμ. : ἐφθαρμένον, ὄπ. : περιστερὰ πρὸς δεξιὰ. Πρβ. Β. Μ. C. πίν. XXIX 7, 8 (;)

5. *Κοινὸν Θεσσαλῶν* (199 - 146 πιθανῶς δὲ 48 - 27 π. Χ.).

ἔμ. : Ἀπόλλων δαφνοστεφῆς πρὸς δεξιὰ.

ὄπ. : Ἴτωνία Ἀθηνᾶ πρὸς δεξ. Πρβ. ROGERS ἀρ. 15.

6. *Ἀμβρακίας* (2ος καὶ 1ος αἰ. π. Χ.). Πρβ. Ρ. FRANKF, σ. 329,

ἀρ. 72 - 74, πίν. 67.

7. *Ρ. Ρωμαϊκῆς Δημοκρατίας* (L. Rubrius Dossenus 87/86 π. Χ.).

ἔμ. : κεφαλὴ Ποσειδῶνος πρὸς δεξιὰ δαφνοστεφῆς ὄπισθεν τρίαινα. Ἐπιγραφή [DOS]SEN.

ὄπ. : Νίκη βαδίζουσα πρὸς δεξιὰ, κρατοῦσα στέφανον καὶ κλάδον φοίνικος πρὸ αὐτῆς στρογγύλος βωμὸς μετὰ περιελισσομένου ὄφραως ἀρ. [L. RUBRI]. Πρβ. SYDENHAM ἀρ. 708.

Ἐπὶ τοῦ στρώματος κεραμίδων, ὀπτοπλίνθων καὶ λίθων τῆς ἀνωδομίας :

8. *Μολοσσῶν* (α' ἡμισυ 4ου αἰ. π. Χ.).

Πρβ. Ρ. FRANKF, Gruppe III, Serie 6, σ. 100, ἀρ. 10 - 11.

9. *Κοινὸν Ἑπειρωτῶν* (234/3 - 168 π. Χ.).

Πρβ. Ρ. FRANKF, σ. 201, Gruppe VII (ἐφθ.).

10. *Κοινὸν Ἑπειρωτῶν* (234/3 - 168 π. Χ.).
Πρβ. P. FRANKÉ, σ. 204, ἀρ. 516, πίν. 39.
11. Τελείως ἐφθαρμένον.
12. *Κερκῶρας* (4^{ου} αἰ. π. Χ.).
ἔμ. : Ἀμφορεύς, ὄπ. : Σταφυλή.
Πρβ. S. N. G. COR. ἀρ. 163 - 168.
13. Ἀμβρακίας (238 - 168 π. Χ.).
ἔμ. : Κεφαλή ἀνδρική μετὰ κράνους ἀρ. (τύπος ἄγνωστος).
ὄπ. : ΑΜ Ζεὺς κεραυνοβολῶν πρὸς δεξ.

Ἐπὶ τὸν καταπεσόντα ἑβδομον κίονα :

14. Ἀμβρακίας (238 - 168 π. Χ.).
ἔμ. : Κεφαλή Ἀθηνᾶς.
ὄπ. : Ὀβελίσκος Ἀπόλλωνος (Ἀγυιέως) καὶ ΑΜ, ἐντὸς στεφάνου δάφνης.
Πρβ. S. N. G. COR. ἀρ. 25.

Ἐπὶ τὸν στρώματος κεραμίδων καὶ τῆς διαλελυμένης λιθοδομῆς :

15. *M. Agrippa* (ἄσάριον).
Ἐπιθήκη ὄψης ἐφθαρμένη.
16. Ἀνώνυμον ἐνετικὸν ἐφθαρμένον, 17^{ου} αἰ. μ. Χ.
17. Ἑλληνικῆς πόλεως, ρωμαϊκῶν χρόνων, 1^{ου} αἰ. μ. Χ.

Ἀνατολικῶς τῆς στοᾶς καὶ τῶν βάθρων :

18. *Κερκῶρας* (4^{ου} αἰ. π. Χ.).
ἔμ. : Διόνυσος ἐπὶ πάνθηρος καλπάζοντος πρὸς δεξιὰ.
ὄπ. : Σάτυρος ἀδειάζων περιεχόμενον ἀμφορέως ἐντὸς κρατῆρος.
Πρβ. S. N. G. COR. ἀρ. 169.

Ἐκ τῶν πέντε νομισμάτων εὐρεθέντων εἰς τὴν στρῶσιν μὲ τὰ ἴχνη πυρπολήσεως τὰ ὑπ' ἀρ. 3, 4 καὶ 7 χρονολογοῦνται ἀπὸ τοῦ 168 καὶ βραδύτερον, δηλαδὴ μετὰ τὸ ἔτος τῆς ὑπὸ τῶν Ρωμαίων καταλήψεως τῆς Ἑπείρου καὶ τῆς καταστροφῆς τοῦ ἱεροῦ τῆς Δωδώνης· τὸ ὑπ' ἀριθ. 5 δυνατὸν νὰ εἶναι καὶ ἀρχαιότερον ὥς καὶ τὸ ὑπ' ἀριθ. 6. Πρβ. ΑΔ 16, 1960, σ. 33 καὶ σημ. 70.

ΣΩΤΗΡΙΟΣ Ι. ΔΑΚΑΡΗΣ



α. Ἡ πρὸ τοῦ βουλευτηρίου δωρική στοὰ ἀπὸ Λυσιμῶν.



β. Τὸ δυτικὸν τμήμα τῆς στοᾶς.



α. Τμήμα δωρικού κιονοκράνου ἐκ ψαμμιτολίθου.



β. Τὸ θεμέλιον τοῦ ἀνατολικοῦ στυλοβάτου καὶ τῶν βάθρων.



α. Δωρικό ζιονόκρανον ἐξ ἄσβεστολίθου.



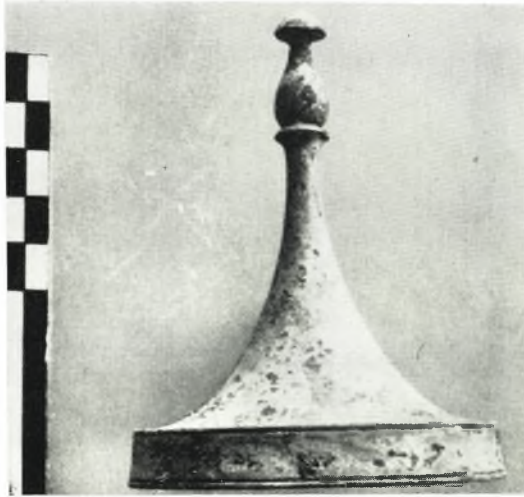
β. Ὁ ἀποκολεῖς τοῖχος ΑΒ τοῦ ἐξωτερικοῦ περιβόλου μετὰ τοῦ μετατοπισθέντος τμήματος τοῦ στυλοβάτου.



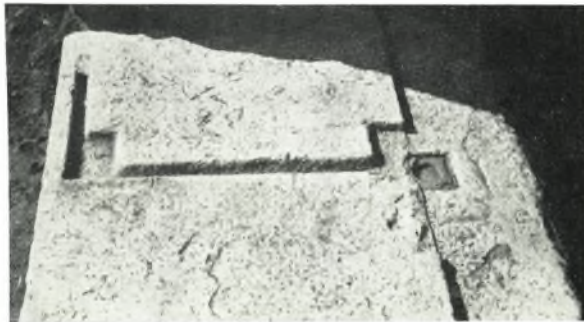
α. Ὁ πρὸ τῆς στοᾶς μικρὸς βωμός.



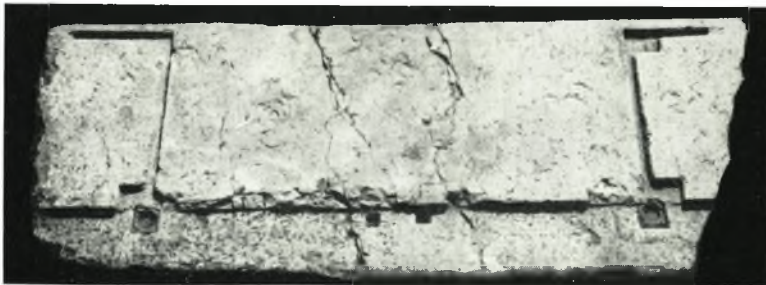
β. Ἡ δυτικὴ εἴσοδος τοῦ βουλευτηρίου.



α. Χαλκή διακοσμητική κεφαλή έφηλίδος.



β. Τμήμα τοῦ κατωγλίου.



γ. Τὸ κατώγλιον τῆς δυτικῆς εἰσόδου.



α. Ένεπίγραφον τμήμα χαλκής κνημίδος.



β. Όπτόπλινθοι τῆς ἀνωδομίας τοῦ βουλευτηρίου.



β. Χαλκοῦς ποὺς λέοντος, βῆσις ἀγγείου.



δ. Ἀναθηματικὸς
χαλκοῦς πέλεκυς.



γ. Χαλκὴ λαβὴ
οἴνοχόης.



α. Χαλκοῦν ἀγαλμάτιον
παιδός.



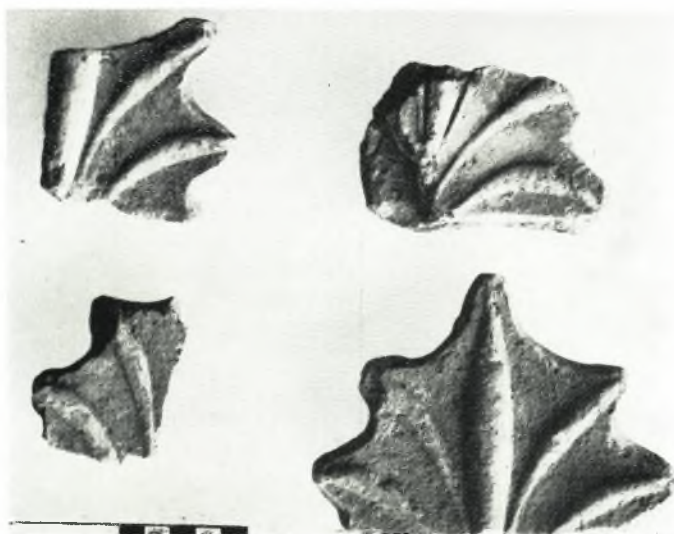
α. Ἐνεπίγραφον ἔλασμα ἐκ χαλκοῦ,
ἀνάθημα βασιλέως Πύρρου.



β. Λεοντόκρανον καὶ ἀνθήμια
ἐκ χαλκοῦ, ἐξαρτήματα ἀγγείων.



γ. Εἰσιτήρια καὶ ψήφοι
ἐκ πηλοῦ.



α. Ἄνθεμωτὰ μέτωπα ἡγεμόνων καλυπτήρων.



β. Χαλκοῦν ἀγαλμάτιον πολεμιστοῦ.



α



β

α - β. Κεραμίδες με σφραγίδα.