

4. ΑΝΑΣΚΑΦΑΙ ΝΑΟΥΣΗΣ

(Πίν. 12 - 19)

Αί κυρίως εἰπεῖν ἀνασκαφικαὶ ἐργασίαι εἰς τὴν περιοχὴν τῆς Ναούσης ὑπῆρξαν λίαν περιορισμέναι κατὰ τὸ ἔτος 1966. Διότι συμφώνως πρὸς ἀποφασιν τῆς Ὑπηρεσίας Ἀρχαιοτήτων καὶ Ἀναστηλώσεως ἔπρεπε νὰ προηγηθῇ ἐξαγορὰ ἢ ἀπαλλοτριώσεις τῶν ἰδιωτικῶν κτημάτων τῆς περιοχῆς τοῦ Νυμφαίου, ἵνα ἐκταθῇ περαιτέρω ἡ ἀνασκαφικὴ ἔρευνα εἰς τὴν θέσιν ταύτην, ὅπου ἤρχισαν νὰ ἀποκαλύπτονται τὰ σημαντικώτερα λείψανα τῆς περιοχῆς ἀναγόμενα εἰς κλασσικοὺς χρόνους. Ὅθεν τὸ κυρίως ἀνασκαφικὸν ἔργον περιορίσθη εἰς τὴν θέσιν Μπαλτανέτο πρὸς περαιτέρω ἀποκάλυψιν τοῦ ἐκεῖ ρωμαϊκοῦ κτηρίου. Παραλλήλως ἐγένετο ἡ μελέτη τῶν ἀντικειμένων τῆς Ἀρχαιολογικῆς Συλλογῆς Λευκαδίων στεγαζομένης προσωρινῶς εἰς τὴν οἰκίαν τοῦ φύλακος ἀρχαιοτήτων. Τέλος κατὰ τὸ 1966 ἐδημοσιεύθη ὁ μέγας μετὰ διωρόφου προσόψεως «μακεδονικὸς» τάφος τῶν Λευκαδίων εἰς εἰδικὴν μονογραφίαν, εἰς τὴν ὁποίαν εἰσαγωγικῶς ἐξετάζονται καὶ τὰ ἄλλα ἀρχαιολογικὰ προβλήματα τῆς περιοχῆς, μάλιστα δὲ τὸ τοπογραφικόν, ἀποδιδόμενων τῶν λαμπρῶν τάφων καὶ τῶν ἄλλων εὐρημάτων τῆς περιοχῆς μεταξὺ Ναούσης, Κοπανοῦ καὶ Λευκαδίων εἰς τὴν Μίεζαν, τὸ ὄνομα τῆς ὁποίας πιθανῶς ὑποκρύπτεται εἰς τὴν Νιάουσαν, ὡς εἶναι τὸ κατὰ παράδοσιν ὄνομα τῆς Ναούσης¹.

ΜΠΑΛΤΑΝΕΤΟ : Ἡ περιορισμένη ἀνασκαφικὴ ἔρευνα εἶχεν ἀνάλογα ἀποτελέσματα. Ἀπεκαλύφθη μόνον ὁ χῶρος τῆς περιστύλου αὐλῆς, ἐφ' ὅσον ἐπιτρέπει ἡ ἀγροτικὴ ὁδὸς ἀπὸ Κοπανοῦ εἰς Νάουσαν (Ἔργον 1966, σ. 22 κ. ἑ., εἰκ. 20).

Εἰς τὸ κέντρον τῆς αὐλῆς εὐρέθη κατὰ χώραν βάσις ἐκ πωρολίθου, ἐπὶ τῆς ὁποίας πιθανῶς ἦτο τοποθετημένη ἡ μαρμαρίνη φιάλη, ἡ ὁποία εὐρέθη κατὰ προηγουμένην ἀνασκαφικὴν περίοδον. Ἡ βάσις εἶναι διάτρητος εἰς σχῆμα ὀρθῆς γωνίας πρὸς διοχέτευσιν τοῦ ὕδατος, τὸ ὁποῖον ἤρχετο ἀπὸ βορειοδυτικὴν κατεύθυνσιν διὰ πηλίνης σωληνώσεως εὐρεθείσης κατὰ χώραν. Ὁ λίθος τῆς βάσεως εἶναι τετράγωνος μὲ πλευρὰν 0.45 μ., οἱ δὲ πηλοσωληνες ἔχουν ὄρατὸν μῆκος 0.57 μ. καὶ διάμετρον ἐσωτερικὴν 12-14 ἐκ.

¹ ΦΩΤΙΟΥ Μ. ΠΕΤΣΑ, Ὁ τάφος τῶν Λευκαδίων, Ἀθήναι 1966.

Ἡ μαρμαρίνη φιάλη εὐρέθη εἰς τεμάχια, σχεδὸν δλόκληρος, ἔχει μεγίστην διάμετρον 0.86 μ. καὶ ὄπην κατὰ τὸν πυθμένα

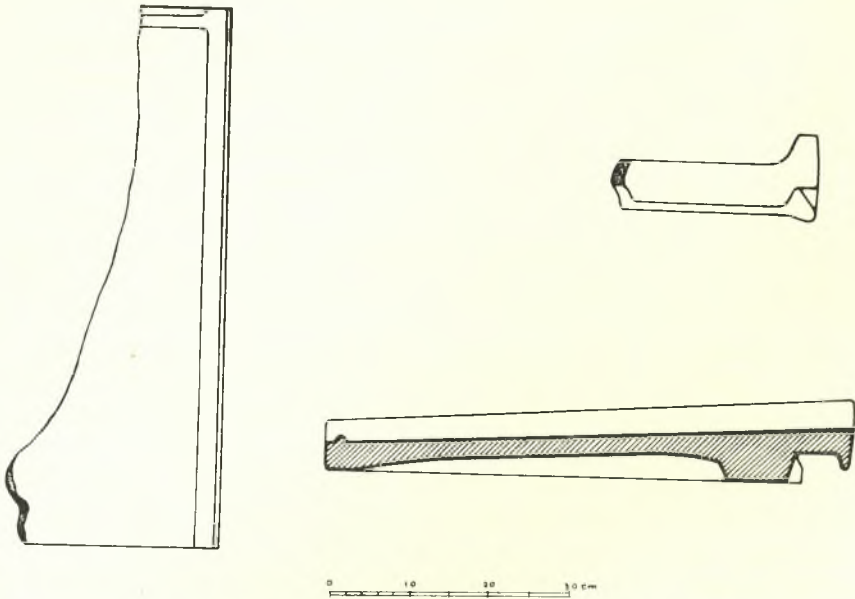
Ἐκ τῶν εὐρεθέντων κατὰ προηγουμένην ἀνασκαφικὴν περίοδον θραυσμάτων κιονοκράνων τοῦ περιστυλίου τῆς αὐλῆς, ὁμοίων πρὸς δημοσιευθὲν ἀκέραιον (ΠΑΕ 1964, πίν. 13 α-β, Ἔργον 1964, σ. 18, εἰκ. 14), εἰκονίζεται ἐδῶ ἔν (πίν. 12α). Τοῦτο εἶναι ἀποκεκρουμένον κάτω καὶ κατὰ μίαν τῶν πλευρῶν, σῶζει ὅμως πέρατα τετραγώνου ἄβακος μὲ πλευρὰν 0.44 μ. Ἐκ τοῦ καλάθου σῶζει μόνον τὸ ἄνω μέρος μετὰ τῆς κορυφῆς ὑδροχαρῶν φύλλων. Εἰς τὴν κάτω ἐπιφάνειαν τοῦ ἄβακος κατὰ τὰς δύο σωζόμενας γωνίας φέρει ἀνὰ ἓν ἄνθος, διάφορον εἰς ἑκατέραν τῶν πλευρῶν. Μέγ. σωζ. ὕψος 0.12 μ.

Εἰς τὴν σχετικῶς μεγάλην ἐπίχωση τῆς περιστύλου αὐλῆς οὐδὲν σημαντικὸν κινητὸν εὗρημα παρατηρήθη, μολονότι ἡ ἐπίχωσις ἦτο ἀδιατάρακτος ἐκ τῆς ἐπενεργείας ρεόντων ὑδάτων ἢ ἄλλως. Ἐκ τούτου καὶ ἐξ ἄλλων ἀνασκαφικῶν ἐνδείξεων προκύπτει ὅτι τὸ ἀνασκαπτόμενον κτήριο δὲν ἐξετείνετο περαιτέρω πρὸς Δυσμάς. Ἐξετείνετο ὅμως πρὸς Νότον ἐκείθεν τῆς ἀγροτικῆς ὁδοῦ, ὡς ἐβεβαιώθη διὰ τῶν γενομένων κατὰ τὸ 1964 δοκιμαστικῶν τομῶν (ΠΑΕ 1964, σ. 24 κέ., εἰκ. 1). Ὅθεν δεόν νὰ θεωρηθῇ ἡμιτελής ἡ γενομένη μέχρι τοῦδε ἀνασκαφή καὶ ἐν καιρῷ νὰ ἐπαναληφθῇ, ἀφοῦ πρῶτον ἀπαλλοτριωθοῦν τὰ πέραν τῆς ὁδοῦ ἰδιωτικὰ κτήματα.

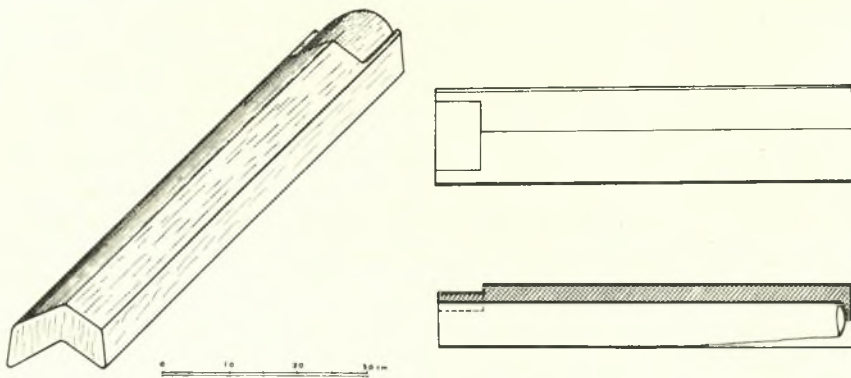
Κατὰ τὸ τέλος τῆς ἀνασκαφῆς ἐγένετο ἀνανέωσις τῆς προστατευτικῆς ἐπικαλύψεως τῶν ψηφιδωτῶν δαπέδων διὰ πλαστικοῦ καὶ στρώματος ἄμμου.

ΝΥΜΦΑΙΟΝ : Εἰς τὴν περιοχὴν τοῦ Νυμφαίου ἐγένοντο κυρίως ἔργα ἐξασφαλίσεως, συντηρήσεως καὶ μερικῆς διαρρυθμίσεως τοῦ χώρου : συρμάτινον περίφραγμα κατὰ τὴν εἴσοδον πρὸς τὴν πηγὴν, ρύθμισις τῆς ροῆς τῶν ὑδάτων κλπ.

Ἐν τῷ πλαισίῳ τῶν ἐργασιῶν τούτων ἐγένετο καὶ περαιτέρω ἀποψίλωσις τῶν λαξευτῶν βράχων ἐκ τῆς ἀγρίας βλαστήσεως, ὡς καὶ σκαφικὴ τομὴ πλάτους 2 μ. καὶ μήκους 8 μ. Αὕτη ἀπέδωσε καὶ νέα τεμάχια στρωτήρων καὶ καλυπτῆρων κορινθιακῆς κεραμώσεως γνωστῆς ἐκ τῆς προηγουμένης ἀνασκαφικῆς περιόδου (εἰκ. 1 καὶ 2), ὡς καὶ τμήματα ἀναγλύφως διακεκοσμημένης σίμης, ὅμοια πρὸς ἄλλα προηγουμένως εὐρεθέντα (Ἔργον 1965, σ. 27, εἰκ. 25-26, ΠΑΕ 1965, πίν. 53 α-β καὶ 54 β-ε). Εὐρέθη ἐπίσης πλίνθος ἀετωματικὴ ἐξ ἑγχωρίου πάγου τοῦ Βερμίου, ἀκεραία (πίν. 13α). Ἡ προσθία πλευρὰ διεμορφώθη ἀτελῶς ὡς τύμπανον ἀετώματος. Μῆκος 0.69 μ., ὕψος 0.225 μ., πάχος περίπου 0.19 μ.



Εἰκ. 1. Πήλινος στρωτήρ ἐκ τῆς περιοχῆς τοῦ Νυμφαίου.



Εἰκ. 2. Πήλινος καλυπτῆρ ἐκ τῆς περιοχῆς τοῦ Νυμφαίου.

ΑΡΧΑΙΟΛΟΓΙΚΗ ΣΥΛ-
ΛΟΓΗ ΛΕΥΚΑΔΙΩΝ :

Εἰς τὴν οἰκίαν τοῦ φύλακος Λευκαδίων Γ. Κατσιανίδου φυλάσσονται προσωρινῶς κινητὰ εὐρήματα ἐκ τῶν ἀνασκαφῶν ἢ τυχαῖα εὐρήματα ἐκ τῆς περιοχῆς.

Εἰς προηγουμένης ἀνασκαφικῆς ἐκθέσεις ἐδημοσιεύθησαν τὰ σπουδαιότερα ἀνασκαφικὰ εὐρήματα. Κατωτέρω παρέχεται κατάλογος τῶν σημαντικωτέρων ἀδημοσιεύτων ἀρχιτεκτονικῶν, γλυπτῶν, ἐνεπιγραφῶν καὶ ἄλλων ἀντικειμένων συνοδευόμενος ἀπὸ εἰκόνας τούτων.

1. Τμήμα μαρμαρίνου ἰωνικοῦ κιονοκράνου ἐκ δύο τεμαχίων συγκολληθέντων. Σῶζει τὸ πλεῖστον ἀριστερᾶς ἔλικος. Μέγ. σωζ. μῆκος 0.27 μ. Μέγ. σωζ. πλάτος 0.20 μ. Μέγ. σωζ. ὕψος 0.24 μ. (πίν. 12β).
2. Τεμάχιον ἰωνικοῦ κιονοκράνου σῶζον τὴν ἀριστερὰν ἔλικα. Κατὰ τὴν ἄνω καὶ κάτω ἐπιφάνειαν ἀνὰ εἷς τόρμος. Μέγ. σωζ. μῆκος 0.27 μ. Μέγ. σωζ. πλάτος 0.25 μ. Ὑψος 0.17 μ. (πίν. 12δ).
3. Τεμάχιον μαρμαρίνου ἰωνικοῦ κιονοκράνου σῶζον τὴν δεξιὰν ἔλικα. Μέγ. σωζ. μῆκος 0.25 μ. Μέγ. σωζ. πλάτος 0.125 μ., ὕψος 0.16 μ. (πίν. 12ε).
4. Τεμάχιον μαρμαρίνου ἰωνικοῦ κιονοκράνου σῶζον τὴν ἀριστερὰν ἔλικα. Μέγ. σωζ. μῆκος 0.14 μ. Μέγ. σωζ. πλάτος 0.14 μ. Ὑψος 0.16 μ. (πίν. 12ζ).
5. Τεμάχιον ἔλικος ὁμοίου κιονοκράνου, σῶζον μέρος τῆς διὰ ὕδροχαρῶν φύλλων διακοσμήσεως τῆς πλαγίας πλευρᾶς, ὁμοίας πρὸς τὴν διακόσμησιν πάντων τῶν προαναφερθέντων. Μέγ. σωζ. διαστάσεις $0.135 \times 0.12 \times 0.04$ μ. (πίν. 13δ).
6. Τμήμα ὁμοίου κιονοκράνου σῶζον μέρος πλαγίας πλευρᾶς μετὰ τῆς γενέσεως τῶν ὕδροχαρῶν φύλλων. Μέγ. σωζ. διαστάσεις $0.14 \times 0.11 \times 0.08$ μ. (πίν. 12γ).
7. Μαρμάρινον καλαθόσχημον κιονόκρανον κιονίσκου διακεκοσμημένον διὰ ἀπλῆς σειρᾶς ὕδροχαρῶν φύλλων, ἀποκεκρουμένον ἐλαφρῶς κατὰ τὰς γωνίας. Κάτω φέρει τόρμον. Ἄβαξ πλευρᾶς 0.195 μ., κάτω διάμετρος 0.11 μ., ὕψος 0.12 μ. (πίν. 13β).
8. Τμήμα μαρμαρίνου ἐπικράνου σῶζον μέρος ἀριστερᾶς ἔλικος. Μέγ. σωζ. διαστάσεις $0.115 \times 0.09 \times 0.035$ μ. (πίν. 13γ).
9. Μαρμαρίνη βᾶσις κιονίσκου ἀποκεκρουμένη κατὰ τὸ ἥμισυ τῆς ἄνω ἐπιφανείας, ἔνθα φέρει τόρμον. Πλίνθος πλευρᾶς 0.21 μ. Ἄνω διάμετρος 0.16 μ. Ὑψος 0.09 μ. (πίν. 13ε).

Τὰ ἀνωτέρω τεμάχια ἀρχιτεκτονικῶν μελῶν τῶν πινάκων 12α-ζ καὶ 13β-ε ἀνήκουν εἰς ρωμαϊκοὺς χρόνους ἢ εἰς τὴν παλαιοχριστιανικὴν ἐποχὴν, εἰς τὴν ὁποίαν ἀνήκουν καὶ τὰ κατωτέρω τεμάχια θωρακίων, εἰκονιζόμενα ἐν πίνακι 14α-ζ.

10. Δύο τεμάχια συνανήκοντα μαρμαρίνου διατηρήτου θωρακίου, τοῦ ὁποίου αἱ δύο ὄψεις εἰκονίζονται ἐν πίνακι 14α (κυρία ὄψις) καὶ 14β. Μέγ. διαστάσεις $0.59 \times 0.37 \times 0.07 \mu$.
11. Ἔτερα δύο συνανήκοντα τεμάχια ὁμοίου θωρακίου, ὧν τὸ ἕτερον φέρει λείψανα μολυβδοχομημένου συνδέσμου. Αἱ δύο ὄψεις εἰκονίζονται ἐν πίνακι 14ε καὶ ζ (κυρία ὄψις). Μέγ. διαστάσεις τῶν δύο τεμαχίων $0.70 \times 0.24 \times 0.08 \mu$.
12. Τεμάχιον ὁμοίου θωρακίου. Μέγ. σωζ. διαστάσεις $0.23 \times 0.17 \times 0.07 \mu$. (πίν. 14δ).
13. Τεμάχιον μαρμαρίνου θωρακίου σῶζον μέρος τῆς ἀναγλύφου διακοσμήσεως τῆς ἐτέρας τῶν ὄψεων. Μέγ. διαστάσεις $0.28 \times 0.13 \times 0.05 \mu$. (πίν. 14γ).
14. Τὸ κάτω μέρος ἀναγλύφου στήλης. Σώζει πέρας δεξιᾶ, πιθανῶς καὶ κάτω. Ἐκ τῆς ἀναγλύφου παραστάσεως διασώζεται μέρος γυναικείας μορφῆς φερούσης ποδήρη χιτῶνα. Εἰς τὸ ἀριστερὸν αὐτῆς διακρίνονται ἴχνη ἐτέρας μορφῆς. Ἑλληνιστικῶν χρόνων. Μέγ. σωζ. ὕψος 0.35μ ., μέγ. σωζ. πλάτος 0.28μ ., πάχος 0.08μ . (πίν. 15β).
15. Τὸ ἄνω μέρος Ἑρωτιδέως ἐκ μαρμαρίνου συμπλέγματος σῶζον καὶ μέρος τῶν περὺγων. Μέγ. σωζ. ὕψ. 0.085μ . (πίν. 15δ).
16. Δύο τεμάχια συνανήκοντα μαρμαρίνου ἀναθηματικοῦ ἀναγλύφου (εἰκ. 3, κάτω δεξιᾶ). Ἐκ τῆς ἀναγλύφου παραστάσεως σώζεται τὸ κάτω μέρος μορφῆς καὶ παρ' αὐτὴν παῖς. Ἐκ τῆς ἐπιγραφῆς διατηρεῖται ἡ λέξις ἀνέ]θηκεν. Μέγ. διαστάσεις ἀμφοτέρων τῶν τεμαχίων $0.205 \times 0.17 \times 0.05 \mu$.
17. Ἀνάγλυφος ἀναθηματικὴ πλάξ σώζουσα τὰ ὀπίσθια ταύρου. Μέγ. σωζ. διαστάσεις $0.125 \times 0.145 \times 0.03 \mu$. (πίν. 15γ).
18. Ἐτέρας ἀναγλύφου πλακὸς τὸ κάτω δεξιὰ τμήμα σῶζον τὸ πλεῖστον γυναικείας κατ' ἐνώπιον μορφῆς μετὰ λεκανίδος εἰς σχῆμα ὀστρέου. Μέγ. σωζ. διαστ. $0.145 \times 0.24 \times 0.035 \mu$. (πίν. 15α).
19. Κεφαλὴ μαρμαρίνου ἀγαλματίου ἀποκεκρουμένη λοξῶς κατὰ τὸν λαίμων καὶ ἐλαφρῶς κατὰ τὸ πρόσωπον. Μέγ. σωζ. ὕψ. 0.13μ . (πίν. 16α).

20. Τὸ ἄνω δεξιὰ τμήμα ἀναγλύφου μαρμαρίνης παραστάσεως σῶζον τὸ πλεῖστον μέρος τοῦ σώματος Ἄρτέμιδος, μέρος τῆς κεφαλῆς καὶ τὴν ἀριστερὰν κρατοῦσαν τόξον. Κατὰ τὴν ἄνω δεξιὰ γωνίαν διακρίνεται μέρος παραστάσεως ζῶου ἴσως. Μέγ. σωζ. διαστ. $0.16 \times 0.16 \times 0.035$ μ. (πίν. 16β).
21. Τὸ κάτω μέρος μαρμαρίνου ἀναγλύφου ἀετοῦ σῶζον τοὺς πόδας. Πιθανῶς ἀνάθημα εἰς Δία Ὑψιστον. Πλάτος 0.19, πάχος κάτω 0.10, μέγ. σωζ. ὕψος 0.155 μ. (πίν. 16γ).
22. Τμήμα μαρμαρίνου ἀναγλύφου σῶζον μέρος ἀνεμιζομένης χλαμύδος. Μέγ. σωζ. διαστ. $0.175 \times 0.12 \times 0.55$ μ. (πίν. 16δ).
23. Τμήμα τῆς πλίνθου μαρμαρίνου ἀγαλματίου σῶζον καὶ τὸ πρόσθιον μέρος ἀριστεροῦ ἄκρου ποδός. Μέγ. σωζ. διαστ. 0.175×0.07 μ. (πίν. 16ε).
24. Τμήμα ἀριστερᾶς χειρὸς μαρμαρίνου ἀγαλματίου. Μέγ. μήκος 0.095 μ. (πίν. 16ζ).
25. Πλᾶξ μαρμαρίνη ἀναθηματικὴ φέρουσα ἐντὸς πλαισίου ἔγγλυφα πέλλματα, ἐκ τῶν ὁποίων σώζεται τὸ ἕτερον κατὰ τὸ ἥμισυ¹. Ὑπὸ τὸ πέλλμα σώζεται ἡ ἀρχὴ ἐπιγραφῆς ἀναθηματικῆς, προφανῶς, εἰς τὴν Ἄρτεμιν καὶ εἰς τὸν δεῦτερον στίχον Γ ἀκολουθούμενον ὑπὸ φύλλου κισσοῦ. Ὑψος 0.37, πάχος 0.05, μέγ. σωζ. πλάτος 0.13 μ. (πίν. 17α καὶ εἰκ. 3).
26. Τὸ κάτω δεξιὰ μέρος μαρμαρίνης ἀναγλύφου πλακὸς ἀναθηματικῆς φερούσης πιθανῶς ἀνάγλυφα ὄτα, ἐξ ὧν σώζεται μέρος. Εἰς τὸ κάτω μέρος τοῦ πλαισίου ἐπιγραφὴ ὡς ἐν εἰκόνι 3, ἄνω δεξιὰ. Μέγ. σωζ. διαστ. $0.11 \times 0.11 \times 0.03$ μ. (πίν. 17β).
27. Τὸ κάτω ἀριστερὰ τμήμα μαρμαρίνης ἐνεπιγράφου πλακὸς ἀποκεκρουμένης ἄνω καὶ δεξιὰ. Σώζει μέρος τεσσάρων στίχων ἐπιγραφῆς. Μέγ. διαστ. $0.26 \times 0.19 \times 0.025$ μ. (πίν. 17ζ καὶ εἰκ. 3).
28. Τμήμα μαρμαρίνης πλακὸς ἐνεπιγράφου ἀποκεκρουμένης πανταχόθεν. Μέγ. διαστ. $0.09 \times 0.13 \times 0.025$ μ. Ἐκ τῆς ἐπιγραφῆς σώζεται μέρος ὡς ἐν εἰκ. 3, κέντρον, (πίν. 17γ).
29. Ἡ ἄνω ἀριστερὰ γωνία μαρμαρίνης ἐνεπιγράφου πλακὸς ἐπιταφίας. Μέγ. διαστ. $0.145 \times 0.95 \times 0.025$ μ. Ἐκ τῆς ἐπιγραφῆς σώζεται ἡ

¹ Πρβ. G. MANGANARO, *Archeologia Classica*, XVI, 2, Roma 1964, σ. 291-293 καὶ πίν. LXIX, 1-3 καὶ LXX, 1.

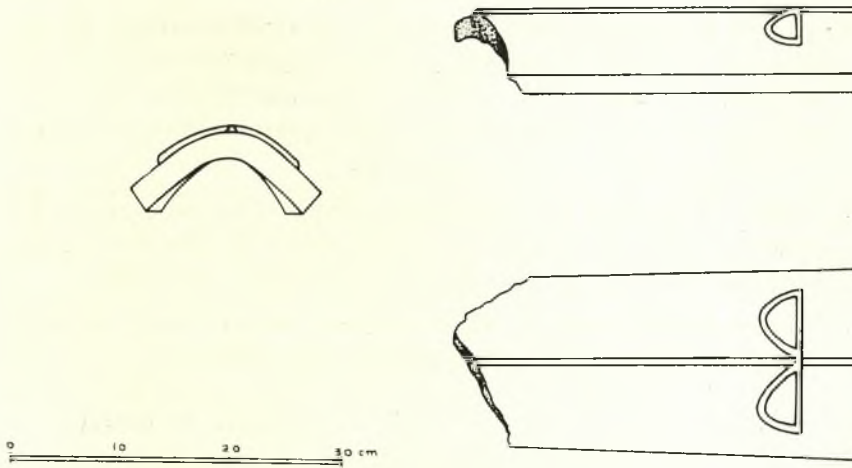


Εἰκ. 3. Τεμάχια ἀναγλύφων καὶ ἐνεπιγράφων μαρμάρων.

ἀρχὴ τῆς λέξεως *Μημό[ριον]*¹, καὶ εἰς δεύτερον στίχον μέρος δύο γραμμάτων (πίν. 17δ καὶ εἰκ. 3).

30. Θραῦσμα ὁμοίας πλακὸς ἀποκεκρουμένης πανταχόθεν. Σωζ. διαστ. $0.105 \times 0.095 \times 0.02$ μ. Ἐκ τῆς ἐπιγραφῆς σώζεται ἐλάχιστον μέρος ὡς ἐν εἰκ. 3 καὶ πίν. 17ε.

Τὰ ἀνωτέρω ὑπ' ἀριθ. 15-30 τεμάχια γλυπτῶν καὶ ἐνεπιγράφων μαρμάρων, ὅπως καὶ τὰ εἰκονιζόμενα εἰς Ἔργον 1966, σ. 24 κ.έ., εἰκ. 21-22, ἀνήκουν εἰς ρωμαϊκοὺς χρόνους πλὴν ἴσως μόνον τῆς ὑπ' ἀριθ. 29 ἐνεπιγράφου πλακὸς, ἣτις ἀνάγεται εἰς παλαιοχριστιανικὴν ἐποχὴν.



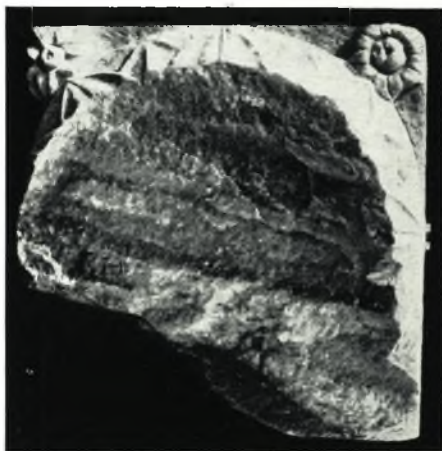
Εἰκ. 4. Τεμάχιον πηλίνου καλυπτῆρος λακωνικοῦ τύπου.

31. Μέρος καλυπτῆρος λακωνικοῦ τύπου φέροντος ἐπὶ τῆς ράχεως διακοσμητικὸν σύμπλεγμα μετὰ τοῦ γράμματος Β, ὑστέρων ρωμαϊκῶν χρόνων (πίν. 18ε καὶ εἰκ. 4).
- 32α-β. Μέρος μελαμβαφοῦς κυαθίου μετὰ διακοσμήσεως ἐμπιέστου καὶ μέρος ἐκ τοῦ λαιμοῦ μελαμβαφοῦς βαλσαμαρίου, ἀμφότερα χρονολογούμενα εἰς κλασσικοὺς ἀκόμη χρόνους : α) ὕψος 0.042 μ., β) μέγ. ὕψος 0.035 μ. (πίν. 18α).
- 33α-β. Βαλσαμάριον ἀποκεκρουμένον ἄνω καὶ κάτω καὶ μόνωτον μικρὸν ἀγγεῖον ἀποκεκρουμένον κατὰ τὸ στόμιον. Ἀμφότερα ἐπικεχρισμένα

¹ Πρβ. ΑΔ 20, 1965, Χρονικά, σ. 439 πίν. 508γ.

- δι' ἀραιῶ χρώματος καὶ χρονολογούμενα εἰς ἑλληνιστικούς χρόνους :
α) μέγ. ὕψος 0.15 μ., β) μέγ. ὕψος 0.07 μ. (πίν. 18β).
34. Χεῖλος πηλίνου ἀγγείου φέροντος ἀνάγλυφον διακόσμησιν, ἐξ ἧς διακρίνεται, ἐξ ἀριστερῶν πρὸς δεξιὰ, κάτω μέρος κίονος, ἀετός ἐπὶ βάσεως, λεοντῆ περιβάλλουσα ρόπαλον καὶ κεφαλὴ κατὰ κρόταφον. Χρονολογεῖται εἰς τοὺς πρώτους μ. Χ. αἰῶνας. Μέγ. σωζ. μήκος 0.11 μ. (πίν. 19α).
35. Ἐμπίσμα μεγαρικῶ σκύφου συγκεκολλημένον ἐκ δύο τεμαχίων, σῶζον μέρος ἀναγλύφου παραστάσεως τῆς κατηγορίας «south gaulish», 1ου αἰ. μ. Χ. Μέγ. μήκος 0.145 μ. (πίν. 19β).
- 36α-γ. Δύο παλαιοχριστιανικοὶ λύχνοι καὶ τρίτος ἑλληνιστικός. Ἐκ τῶν παλαιοχριστιανικῶν εἰς ἀκέραιος φέρει μονόγραμμα ΧΡ καὶ σώζει ἔντονα ἴχνη χρήσεως. Μήκος 0.12 μ. (πίν. 19γ ἀριστερά). Ὁ ἕτερος ἀποκεκρουμένος ἔμπρός. Μέγ. μήκος 0.105 μ. Ὁ ἑλληνιστικός διατηρεῖ τὸ πρόσθιον ἡμισυ. Μήκος 0.085 μ. (πίν. 19γ).
37. Βυζαντινὸν πινάκιον μετὰ ὠχροπρασίνης ἐφραλώσεως καὶ χαρακτῆς διακοσμῆσεως (sgraffito), ἧς σώζεται μέρος μόνον. Τὰ εὐρεθέντα τεμάχια συνεπληρώθησαν ὡς ἐν πίν. 18γ. Διάμετρος 0.235, ὕψος 0.045.
38. Ὅμοιον πινάκιον τεμάχιον σῶζον τὴν βᾶσιν κατὰ τὸ ἡμισυ καὶ μέρος ἐγκαράκτου αἰτηνοῦ. Μέγ. μήκος 0.085 μ. (πίν. 18δ).

ΦΩΤΙΟΣ Μ. ΠΕΤΣΑΣ



α



β



γ



δ

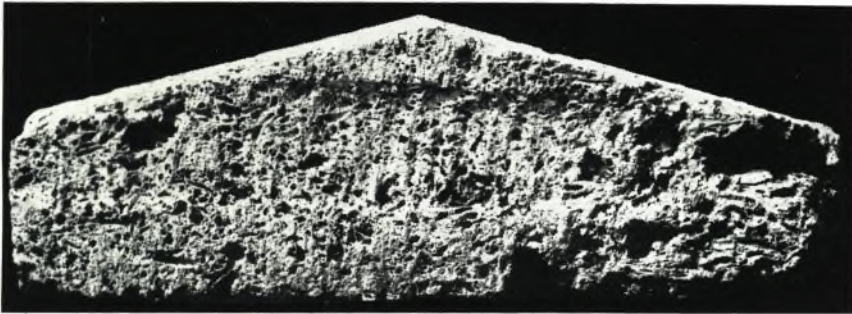


ε



ζ

α - ζ. Τεμάγια μαρμαρίνων κιονοζράνων ρωμαϊκής εποχής.



α



β



γ



δ



ε

α - ε. Πώρινον και μαρμάρινα αρχιτεκτονικά μέλη.



α



β



γ



δ



ε

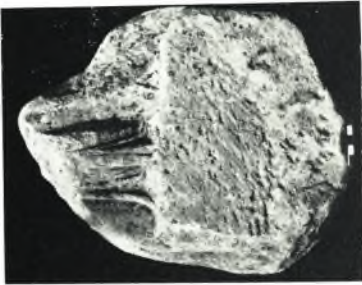


ζ

α - ζ. Τεμάχια μαρμαρίνων θορακίων.



γ



β



δ



α

α - δ. Κάτω μέγος φοιτητικής στήλης και ανάγλυφα φοιτητών χρόνων.



α



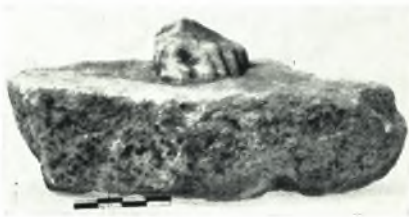
β



γ



δ



ε



ζ

α - ζ. Τεμάγια μαρμαρίνων γλυπτῶν, ρωμαϊκῶν χρόνων.



α



β



γ



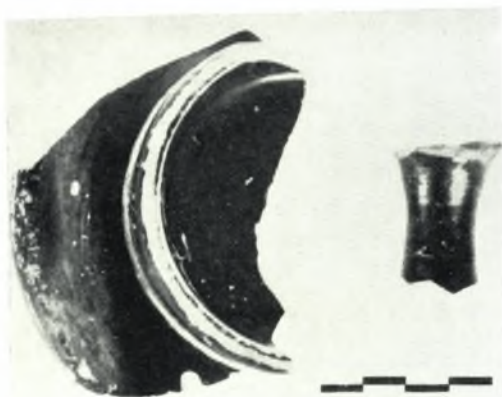
δ



ε

ζ

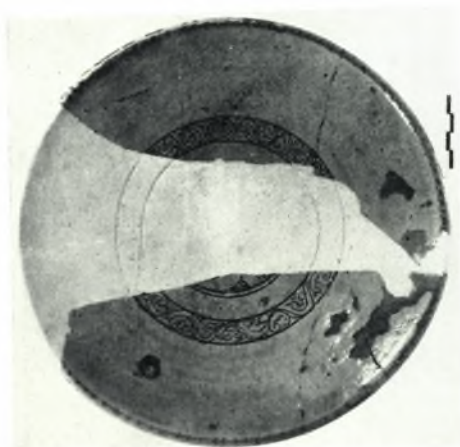
α-ζ. Ἀνάγλυφοι καὶ ἐνεπίγραφοι πλάκες ρωμαϊκῶν χρόνων.



α



β



γ



δ



ε

α. Ώστρακα κλασσικῶν χρόνων. β. Ἑλληνιστικὰ ἀγγεία.
γ-δ. Βυζαντινὰ πινάκια. ε. Τμῆμα καλυπτῆρος λακωνικοῦ τύπου.



α



β



γ

α - β. Ρωμαϊκής εποχής ὄστρακα.
γ. Δύο παλαιοχριστιανικοί καὶ τμήμα ἑλληνιστικοῦ λύχνου.