

23. ΑΝΑΣΚΑΦΙΚΗ ΕΡΕΥΝΑ ΚΑΤΑ ΤΗΝ ΑΝΑΛΗΨΙΝ ΜΕΘΟΡΙΩΝ ΚΥΝΟΥΡΙΑΣ ΚΑΙ ΛΑΚΩΝΙΑΣ

Κατ' Αύγουστον τοῦ παρελθόντος ἔτους, ἐνηργήθη καὶ πάλιν δι' ὀγδόην φοράν ἀνασκαφικὴ ἔρευνα εἰς τὸν γνωστὸν τόπον, τὴν Ἀνάληψιν, ὅπου πιθανολογεῖται τὸ ἐπὶ τοῖς λακωνικοῖς ὄρειοις πόλισμα, ἡ Ἰασος.

Τὰ ἀποτελέσματα τῆς ἐρέυνης δὲν ἦσαν καταπληκτικὰ εἰς εὐρήματα ἀλλ' ὅχι καὶ ἀσήμαντα. Διεσαφηγήθη τὸ σχέδιον μεγάλου οἰκήματος μὲ φανερὸν ἐντὸς αὐτοῦ βωμόν, ὅπου παλαιότερα εὐρέθη μέγα ἀγγεῖον μὲ παράστασιν διονυσιακὴν τοῦ τέλους τοῦ 5ου αἰῶνος.

Σπουδαιότερα κατὰ πολὺ ἦτο ἡ ἐργασία τοῦ τρόπου τοῦ τειχισμοῦ τῆς μικρᾶς πόλεως. Εἰς τὴν παρατιθεμένην εἰκόνα (πίν. 124α) βλέπομεν πυργοειδὲς κτίσμα μήκους μετώπου 4.5 μέτρων, ὅπου συμβάλλουν ἐκατέρωθεν βραχίονες τοῦ τείχους, πλάτους περὶ τὰ δύο μέτρα. Ὁ δυτικώτερος πρὸς τὰ ἀριστερὰ προχωρεῖ μέχρι τινὸς καὶ διακόπτεται πρὸς Βορρᾶν πρὸ βραχῶδους ἐξάρσεως τοῦ ἐδάφους. Ἐκ τούτου ἐκφύεται στενότερος τοῖχος σχηματίζων μετὰ τοῦ παρατρέχοντος τρίτου βραχίονος, πλάτους ἐπίσης 2 μέτρων, στενὴν δίοδον πρὸς τὸ ἐσωτερικόν, ὡσεὶ πρώτην πύλην. Περαιτέρω μεταξὺ τοῦ αὐτοῦ τρίτου βραχίονος καὶ τοῦ δευτέρου, ὅστις σταματᾷ πρὸ τοῦ βράχου, ὡς εἴπομεν, ἀνοίγεται ἡ κυρίως πύλη, κλειομένη, ὡς φαίνεται, μὲ δίφυλλον θύραν. Κατὰ ταῦτα ἔχομεν ἓνα εἶδος Διπύλου, ὅπου αἱ θύραι ἢ πύλαι ἔχουν διαταχθῆ κατ' ὀρθὴν γωνίαν καὶ ὄχι ἢ μία ὀπισθεν τῆς ἄλλης.

Τὸ τείχισμα εἶναι κατασκευῆς ἀρκετὰ ἐπιμελοῦς καὶ ὅμοιον προβαλλόμενον πυργοειδὲς κτίσμα εὔρομεν παλαιότερον καὶ ἀλλαχοῦ τοῦ περιβάλου. Τὸ μικρὸν πάχος τῶν τοίχων σημαίνει βεβαίως προχειρότητα καὶ δὲν ἀνήκει ἐξάπαντος εἰς τοὺς κλασσικοὺς αἰῶνας. Τοῦτο ἐπιβεβαιώνεται μὲ τὸ γεγονός, ὅτι, ὅταν τοῦτο ἠγέρθη, εἶχεν ἤδη πρὸ πολλοῦ κατερειπωθῆ ἢ προσκειμένη οἰκία, γέμουσα θραυσμάτων ἀγγείων τοῦ 4ου αἰῶνος. Εἶναι κατὰ ταῦτα πολὺ πιθανόν, ὅτι ὁ τειχισμὸς τοῦ πολισματος ἐγινε τὸ 148 π.Χ., ὅταν ὁ ἠγέτης τῶν Ἀχαιῶν Δάιος εἰσήγαγε φρουρὰς εἰς τὰ πέριξ τῆς Λακωνικῆς πολισματα πρὸς τὸν σκοπὸν νὰ τὰ χρησιμοποίησιν ὡς προγεφυρώματα ἐναντίον τῆς Σπάρτης.

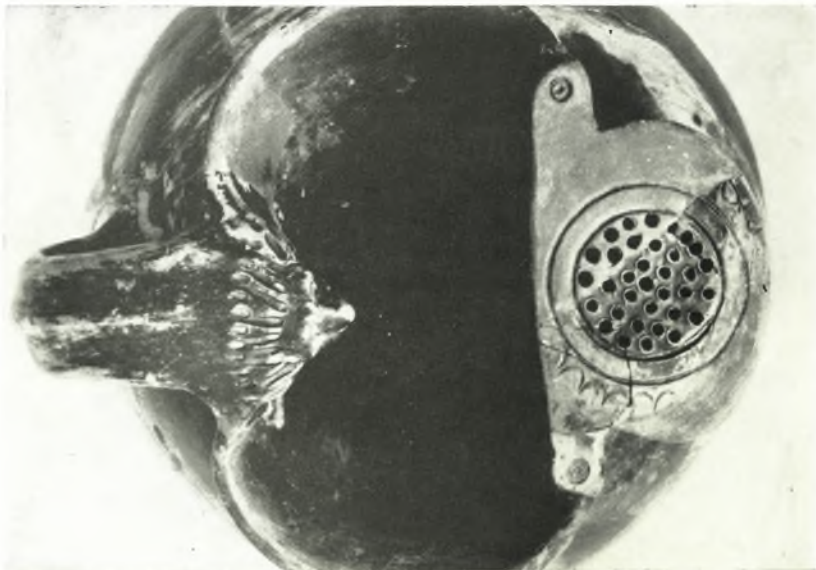
Σημειώνομεν ἐν τέλει ὅτι ἐκ τῶν ὀστράκων τῆς μνημονευθείσης οἰκίας συνεκροτήθη ὑπὸ τοῦ Κοντογιώργη θαυμασία προχόη μελαμβαφῆς μὲ τρίφυλλον στόμιον κομψὸν καὶ ἡθμόν (τρυπητό), κατὰ τὴν ἔκρυσιν (πίν.

124β, καὶ 125α. β. Ἀριθ. εὐρετηρίου 19491, ὕψ. μέγ. 24). Ὁ λαϊμός, ἡ λαβὴ μὲ τὴν προέχουσαν μικρὰν λεοντοκεφαλὴν καὶ ὁ ἦθμός φανερόν εἶναι ὅτι μιμοῦνται χάλκινα πρότυπα. Εἶδομεν καὶ παλαιότερον μεγάλα ἐρυθρόγραφα καὶ ἄλλα ἀπλῶς μελαμβραφῆ ἀγγεῖα, μιμήσεις χαλκίνων, ἐμφαίνοντα κατὰ τὴν Λακωνικὴν τὴν ἀκμὴν τῆς χαλκοτεχνίας καὶ ἐνθυμίζοντα τὸν μεγαλειώδη λακωνικὸν κρατῆρα τοῦ Vix.

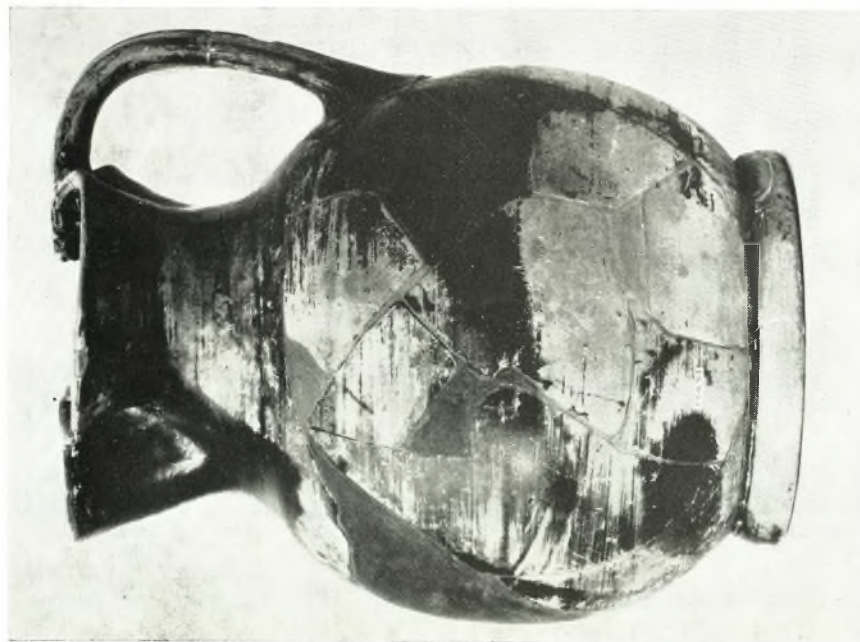
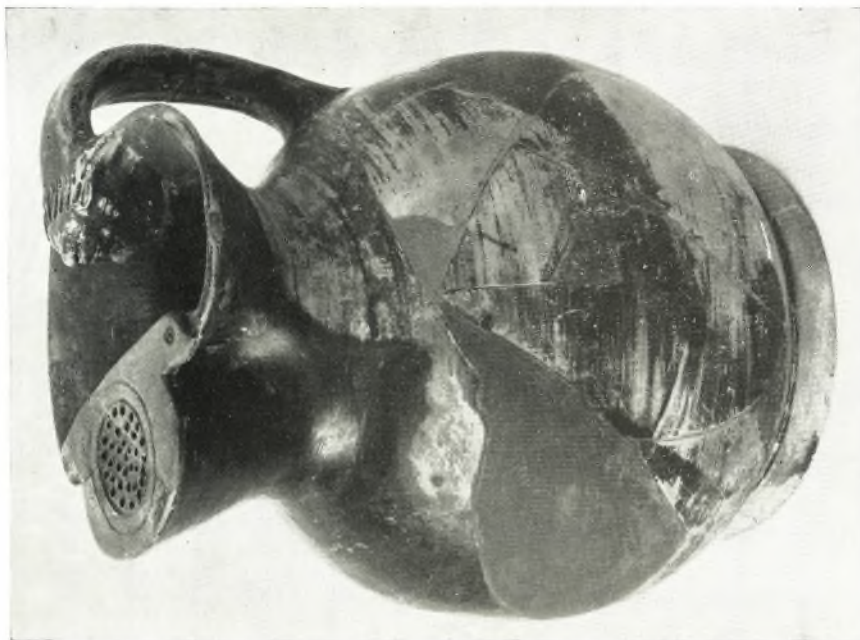
ΚΩΝΣΤΑΝΤΙΝΟΣ ΡΩΜΑΙΟΣ



α. Πυργοειδές κτίσμα της Ίάσου.



β. Προχόης πίν. 125 λεπτομέρεια του τριφύλλου στομίου με τὸν ἠθμόν.



α-β. Μελαμβρακής προχόη με τρύφυλλον κομψόν_στόμιον και ήθμιόν.