

## 19. ΚΟΙΜΗΤΗΡΙΑΚΗ ΒΑΣΙΛΙΚΗ ΠΑΛΑΙΑΣ ΚΟΡΙΝΘΟΥ

Κατὰ τὴν διάνοξιν ὑπὸ τοῦ Ὑπουργείου Γεωργίας ὑδραγωγοῦ αὐλακος εἰς τὴν βορείως τοῦ σημερινοῦ νεκροταφείου τῆς Παλαιᾶς Κορίνθου κλιτὸν εἰς θέσιν « Μπέη » ἀπεκαλύφθησαν : α) Τμῆμα τοίχου ἔχοντος κατεύθυνσιν ἀπὸ Α. πρὸς Δ., β) μαρμάρινος στυλοβάτης βαίνων ἐγκαρσίως πρὸς τὸν τοῖχον, γ) τάφος ἐν ἐπαφῇ πρὸς τὸν στυλοβάτην καλυπτόμενος διὰ τριῶν πλακῶν πάχους 0.16 — 0.20 μ. καὶ δ) διάφορα ἀρχιτεκτονικὰ μέλη, ἧτοι: δύο μαρμάρινοι βάσεις, εἷς μαρμάρινος παλαιοχριστιανικὸς πεσσίσκος καὶ μέγα Θεοδοσιανὸν κιονόκρανον (πίν. 78α καὶ 80α).

Κατόπιν ἐρεύνης τῆς περιοχῆς διεπιστώθη, ὅτι 6 μ. περίπου ΝΑ. τοῦ ἀνατολικοῦ πέρατος τοῦ ἀποκαλυφθέντος τοίχου (πίν. 78β) ἦτο ὄρατὸν μικρὸν τμῆμα κυκλικῆς ἀψίδος ἱεροῦ. Ἐπειδὴ τὰ εὐρεθέντα λείψανα ἐμαρτύρουν ὅτι πρόκειται περὶ παλαιοχριστιανικῆς βασιλικῆς, ἐγένετο δαπάναις τῆς Ἀρχαιολογικῆς Ἑταιρείας συστηματικὴ ἀνασκαφὴ καὶ ἀποκάλυψις τοῦ κτίσματος, εἰς τὸ ὁποῖον ἀνῆκον τὰ εὐρεθέντα στοιχεῖα.

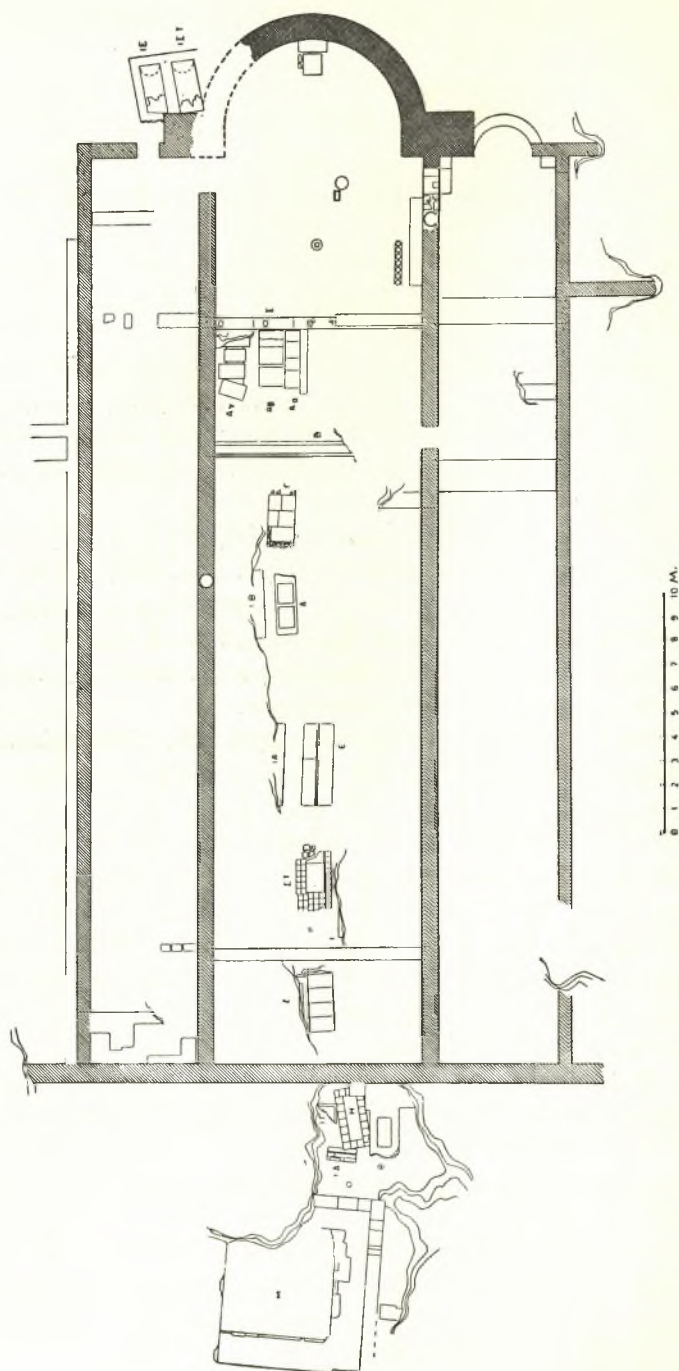
Διὰ τῆς γενομένης μέχρι τοῦδε ἀνασκαφῆς ἀπεκαλύφθη τρίκλιτος παλαιοχριστιανικὴ βασιλική, μήκους 37.94 καὶ πλάτους 19.52 (εἰκ. 1). Τὸ πλάτος τοῦ βορείου κλιτοῦ εἶναι 4.48 τοῦ δὲ νοτίου 4.82μ. Ἡ διάμετρος τῆς κόγχης τοῦ ἱεροῦ εἶναι 7.40, φέρει δὲ αὕτη δεξιᾶ καὶ ἀριστερᾶ τὰς χαρακτηριστικὰς διαπλατύνσεις (ᾶμους) διὰ τὴν ἐξουδετέρωσιν τῶν ὠθήσεων τοῦ τεταρτοσφαιρικοῦ θόλου, διὰ τοῦ ὁποῦ ἐκαλύπτετο ἡ κόγχη τοῦ ἱεροῦ.

Εἰς ἀπόστασιν 1.53 πρὸς Δ. ἀπὸ τῆς χορδῆς τῆς ἀψίδος ἀνευρέθη μαρμάρινος ὀρθογώνιον κιβωτίδιον μήκους 0.35, πλάτους 0.22 καὶ βάθους 0.25, ὅπερ προφανῶς ἦτο τὸ ἐγκαίνιον τῆς βασιλικῆς (πίν. 79α), ἐντὸς δὲ αὐτοῦ εὐρέθησαν θραύσματα ὑαλίνου ἀγγείου.

Εἰς ἀπόστασιν 6.70μ. ἀπὸ τῆς χορδῆς τῆς κόγχης ταύτης εὐρίσκειτο ὁ κατ' ἀρχὴν ἐμφανισθεὶς μαρμάρινος στυλοβάτης τοῦ τέμπλου (εἰκ. 1), παρ' αὐτὸν δὲ δύο μαρμάρινοι πεσσίσκοι, οἵτινες, ἐπὶ τῇ βάσει τῶν ἐπὶ τοῦ στυλοβάτου σωζομένων ἐγκοπῶν μολυβδοχοήσεώς των, ἐτοποιηθήθησαν εἰς τὰς θέσεις των (πίν. 78β).

Ὁ ἀνατολικὸς τοῖχος τῆς προθέσεως ἔφερε θύραν καὶ δὲν εἶχε κόγχην, ἐνῶ τοῦναντίον τὸ διακονικὸν φέρει κυκλικὴν ἀψίδα, ἧτις ὅμως ἠνοίχθη μεταγενεστέρως, ὡς φαίνεται σαφῶς ἐκ τῆς τομῆς τοῦ τοίχου εἰς τὸ σημεῖον ἐκεῖνο, χάριν προσθήκης τῆς ἀψίδος (πίν. 79β).

ΒΑΣΙΛΙΚΗ ΠΑΛΑΙΑΣ ΚΟΡΙΝΘΟΥ ΑΝΑΣΚΑΦΑΙ 1961



Εικ. 1. Κάτοπις τῆς βασιλικῆς Π. Κορίνθου.

Κατὰ τὴν ἀνασκαφὴν ἀνευρέθησαν πλεῖστα ἀρχιτεκτονικὰ μέλη, καὶ δὴ παρὰ μὲν τὴν κόγχην τοῦ ἱεροῦ μαρμάρινος ἀκέραιος κίων ἐκ λευκοῦ μαρμάρου διαμέτρου κάτω μὲν 0.50 ἄνω δὲ 0.40 καὶ ὕψους 2.71, προσέτι δὲ καὶ πέντε μαρμάρινα ἰωνικὰ βάσεις (πίν. 80γ), τρία ἰωνικὰ κιονόκρανα (πίν. 80ζ.η), δύο κορινθιακὰ κιονόκρανα (πίν. 80α), πολλὰ τεμάχια μαρμαρίνων ζεύξεων, πλῆθος ρωμαϊκῶν καὶ παλαιοχριστιανικῶν λύχνων μετὰ παραστάσεων μορφῶν καὶ γραμμικῶν διακοσμήσεων (πίν. 81α). Ὡσαύτως εὐρέθησαν δύο ἐπιθήματα μὲ ὠραίαν γλυπτὴν διακόσμησιν (πίν. 80α,β), πλῆθος τεμαχίων κατακόσμων θωρακίων (πίν. 80α,δ).

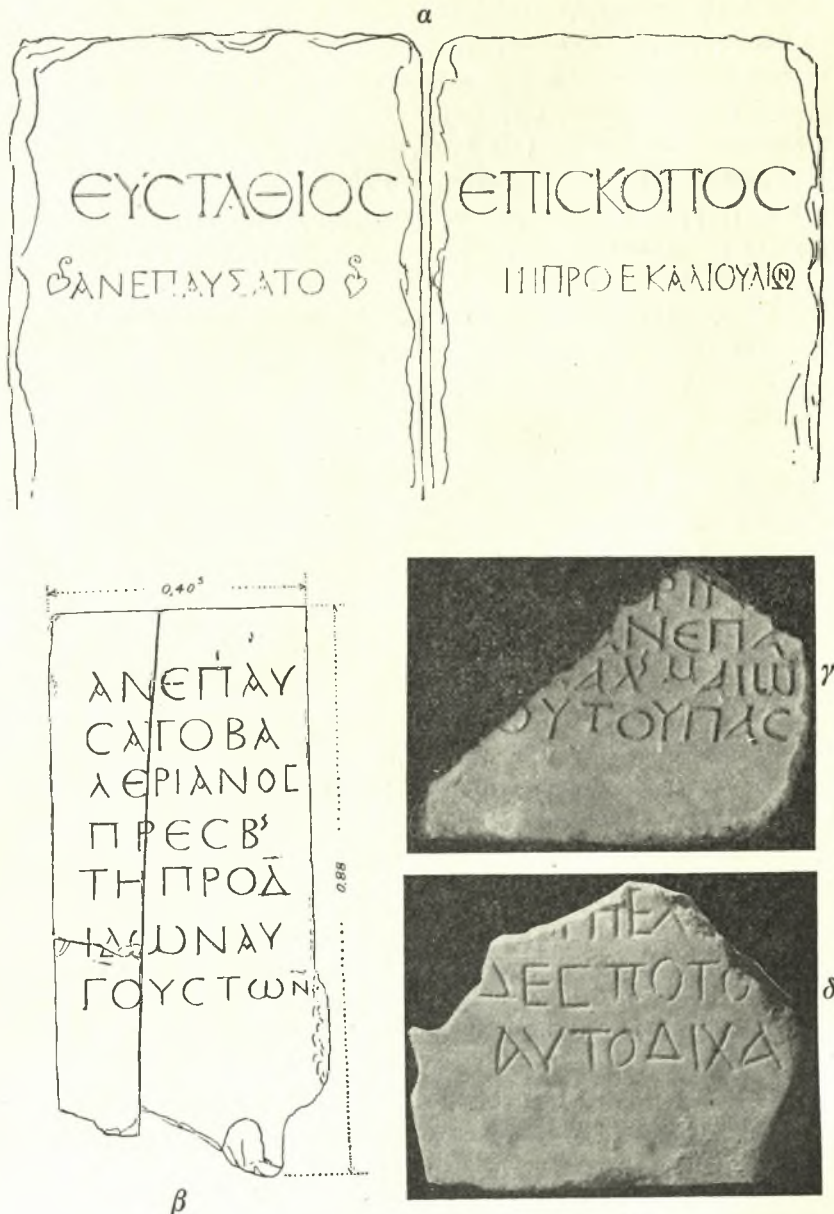
Ἐντὸς δὲ τῆς κόγχης τοῦ ἱεροῦ καὶ ὑπὸ σωρὸν ὀπτοπλίνθων, προερχομένων προφανῶς ἐκ τοῦ θόλου τῆς κόγχης τῆς ἀψίδος, εὐρέθη διαχωριστικὸς ἀμφικίων παραθύρου, ἀσφαλῶς τῆς κόγχης τοῦ ἱεροῦ, ὕψους 1.57 μετὰ τοῦ ἐπιθήματός του, τὸ ὁποῖον ἐπὶ τῆς μιᾶς ὄψεως αὐτοῦ φέρει ἀνάγλυφον σταυρὸν (πίν. 81β). Εὐρέθη ἐπίσης μαρμαρίνη λεκάνη ἁγιασμοῦ φέρουσα εἰς τὸ χεῖλος τὴν ἐπιγραφὴν Κ(υρι)ε βοήθι συ--- (εἰκ. 2) ὡς καὶ μέγας ἀριθμὸς θραυσμάτων ἐνεπιγράφων ἐπιτυμβίων πλακῶν (εἰκ. 3), πλὴν ὅμως δὲν κατέστη δυνατὸν νὰ συναρμολογηθῶσι πᾶσαι πλὴν



Εἰκ. 2. Λεκάνη ἁγιασμοῦ ἐνεπιγράφος.

ὠρισμένων λέξεων ὡς ἀνεπαύσατο, ἐκοιμήθη, διαθήκη, μηνὶ Μαίῳ, δεσπότου, κ.λ.π. (εἰκ. 3). Ἐπὶ ἐτέρου τεμαχίου πλακὸς ἐχαράχθη ἡ ἑξῆς ἐπιγραφὴ: (εἰκ. 3,β) Ἀνεπαύσατο Βαλεριανὸς πρεσβύτερο/ς τῇ πρὸ Δ' ἰδῶν Αὐγούστου, δηλαδὴ ἀπέθανε τὴν 4ην ἡμέραν πρὸ τῶν «ιδῶν» τοῦ Αὐγούστου. Ἴδοι δέ, ὡς γνωστόν, ἦσαν ἡ 13η καὶ ἡ 15η ἡμέρα τοῦ μηνὸς κατὰ τὸ ρωμαϊκὸν ἡμερολόγιον.

Ὡσαύτως κατὰ τὴν σκαφὴν εὐρέθη πλῆθος τάφων εἰς τε τὸ ἐσωτερικὸν τῆς βασιλικῆς καὶ ἔξω παρὰ τοὺς τοίχους τῆς (εἰκ. 1). Ἐκ τῶν τάφων τούτων ἄλλοι μὲν εὐρέθησαν εἰς μικρὸν βάθος, ἄλλοι δὲ βαθύτερον. Καὶ κατ' ἀρχὰς μὲν ἀνεσκάφησαν παρὰ τὸν Β. ὄμον τῆς κεντρικῆς κόγχης καὶ ἀνατολικῶς τῆς θύρας τῆς προθέσεως δύο καμαροσκεπεῖς τάφοι (πίν. 82α), ὁ εἰς τῶν ὁποίων βαίνει ἐπὶ τοῦ κατεστραμμένου τμήματος τῆς ἀψίδος, εἶναι ἄρα μεταγενέστερος τῆς καταστροφῆς τῆς βασιλικῆς καὶ δὴ βυζαντινῶν χρόνων, οἷοι εὐρέθησαν πολλοί, καὶ ἀλλαχοῦ (Θησεῖον, Παρθενῶν, κλπ.). Ἐντὸς τῶν τάφων αὐτῶν εὐρέθη πλῆθος ὀστράκων μὲ διακόσμησιν ἐξ ἀναγλύφων γραμμῶν, ὡς δύο μικρὰ ληκυθοειδῆ ἀγγεῖα ἐξ ἐρυθροῦ πηλοῦ. Ἐν συνεχείᾳ ἀνεκαλύφθησαν κατὰ μῆκος τοῦ μεσαίου κλίτους ἀπὸ τοῦ στυλοβάτου τοῦ τέμπλου μέχρι τοῦ



Εἰκ. 3. Ἐπιτύμβιοι ἐπιγραφαὶ παλαιοχριστιανικῶν τάφων  
τῆς Κομητηριακῆς βασιλικῆς.

δυτικοῦ τοίχου τῆς βασιλικῆς 16 ἐν ὄλῳ τάφοι (πίν. 83), εἰς βάθος 0.50 ἐκ. κάτωθεν τοῦ δαπέδου τῆς βασιλικῆς καὶ διαστάσεων περίπου  $1.90 \times 0.75$ . Εἶναι ὅλοι ἐκτισμένοι δι' ὀπτοπλινθοδομῆς καὶ φέρουσι μαρμαρίνην ἐπένδυσιν διὰ πλακῶν μαρμάρου πάχους 3-4 ἑκατοστῶν ἐκ λευκῶν ἢ ἐγγράωμων μαρμάρων.

Κατ' ἀρχὰς ἀνεσκάψαμεν τοὺς παρὰ τὸν μαρμαρίνον στυλοβάτην τοῦ τέμπλου τρεῖς τάφους (πίν. 82β), Α<sub>1</sub> (πίν. 84α), Α<sub>2</sub> (πίν. 84β), Α<sub>3</sub> (πίν. 85α) καὶ ἐν συνεχείᾳ τοὺς τάφους Γ (πίν. 85β), Δ (πίν. 86α), Ξ' (πίν. 86β καὶ 87α), Ζ (πίν. 87β) καὶ Η (πίν. 88).

Εἰς τοὺς τάφους Α<sub>2</sub> καὶ Α<sub>3</sub> οἱ σκελετοὶ εὐρέθησαν σχεδὸν ἀδιατάρακτοι εἰς τὴν θέσιν των, εἰς τὸν τάφον Α<sub>1</sub> ὁ σκελετὸς ἦτο σχεδὸν διαλελυμένος. Εἰς τὸν τάφον Δ' φαίνεται ὅτι ἔχομεν ἀνακομιδὴν τῶν ὀστέων ἐξ ἄλλου τάφου διότι ταῦτα εὐρέθησαν ἀτάκτως τοποθετημένα. Ὁ τάφος Ξ' ἀνήκεν εἰς μικρὸν παιδίον διότι ἐντὸς αὐτοῦ εὐρέθη μικρὸν κρανίον καὶ διαλελυμένα μικρὰ ὀστά (πίν. 87α).

Εἰς τὴν εἰκόνα τοῦ αὐτοῦ τάφου (πίν. 86β) διακρίνεται ἡ ὀπή τῶν χοῶν πρὸ τῆς ἀποκαλύψεως.

Κάτωθεν τοῦ τάφου Η (πίν. 88) ὑπάρχουν κεραμοσκεπεῖς ρωμαϊκοὶ τάφοι. Τοῦτο ἀποδεικνύει ὅτι προὔπηρχεν εἰς τὴν τοποθεσίαν αὐτὴν νεκροταφεῖον Ρωμαϊκῶν χρόνων.

Ὁ πλέον ἐνδιαφέρων τάφος εἶναι ὁ Ε' εὐρισκόμενος εἰς τὸ μέσον σχεδὸν τοῦ μεσαίου κλίτους τῆς βασιλικῆς. Εὐρέθησαν 2 πλάκες (εἰκ. 3α καὶ 4 καὶ πίν. 90β), πλάτους 0.62 καὶ μήκους 3.38, ἐπ' αὐτῶν ὑπάρχει ἐγγράφατος ἐπιγραφή πρὸς τὴν δυτικὴν πλευρὰν :

ΕΥΣΤΑΘΙΟΣ ΕΠΙΣΚΟΠΟΣ  
ΑΝΕΠΑΥΣΑΤΟ ΙΙΙ ΠΡΟ Ε' ΚΑΛ. ΙΟΥΛΙΩΝ

ἦτοι : Εὐστάθιος ἐπίσκοπος, ἀνεπαύσατο τὴν τρίτην ἡμέραν πρὸ τῆς πέμπτης τῶν καλανδῶν τοῦ Ἰουλίου. Καλένδαι ἦσαν, ὡς γνωστόν, αἱ πέντε πρῶται ἡμέραι τοῦ μηνὸς κατὰ τὸ ῥωμαϊκὸν ἡμερολόγιον.

Μικρὰ ὀπή διαμ. 5 ἐκ. μεταξὺ τῶν πλακῶν, εἰς ἀπόστασιν 52 ἐκ. ἀπὸ τῆς δυτικῆς πλευρᾶς αὐτῶν, συνεχίζετο με μολύβδινον σωλῆνα, ὅστις ἐπροχώρει εἰς τὸ ἐσωτερικὸν τοῦ τάφου (εἰκ. 4). Κάτωθεν τῶν πλακῶν αὐτῶν ἦσαν λίθοι ἐκτισμένοι δι' ἰσχυροῦ κονιάματος μέχρις βάθους 90 ἐκ. περίπου. Ὅταν ἐξ ἄλλου αἱ πλάκες μετεκινήθησαν ἐκ τῆς θέσεώς των ἀπεκαλύφθη ὅτι εἶχον τοποθετηθῆ ἐκεῖ εἰς δευτέραν χρῆσιν καὶ ὅτι ἄλλοτε ἀνήκον εἰς φατνωματικὴν ὀροφήν καταστραφέντος ῥωμαϊκοῦ κτηρίου (πίν. 89α). Ἐκάστη φατνωματικὴ πλάξ φέρει δύο σειρὰς ἐξ ὀκτῶ φατνωμάτων. Τὰ φατνώματα ἔχουν ἡμιτελεῖα κυμάτια καὶ κοσμοῦνται διὰ διαφόρων ἀναγλύφων θεμάτων (ῥοδάκων, φύλων, ἀσπίδων, προσώπων κ.ἄ.) (πίν. 89β).

Εἰς βάθος 0.90 μ., ἀνευρέθη ὁ κυρίως τάφος καλυπτόμενος ἀπὸ τέσσαρας μαρμαρίνας πλάκας προερχομένης ἐπίσης ἐκ φατνωματικῆς ὀροφῆς (εἰκ. 4 καὶ πίν. 90β). Ὁ μολύβδινος σωλὴν ἔφθανε μέχρι τοῦ βάρους αὐτοῦ καὶ εἰσεχώρει διὰ μικροῦς ὀπῆς εἰς τὸν τάφον. Προφανῶς ἐχρησίμευε διὰ τὰς ὑγράς χοὰς πρὸς τὸν νεκρὸν. Ὁ τάφος εἶναι ἐκτισμένος, ὅπως οἱ λοιποὶ (πίν. 90β), δι' ὀπτοπλίνθων, ἔχει ἐσωτερικὰς διαστάσεις 0.73 × 2.03 μ. καὶ φέρει ἐπένδυσιν διὰ πλακῶν μαρμαρίνων στηριζομένων ἐκ τῶν ἄνω διὰ χαλκίνων ἐλασμάτων (λάμες) διατηρηθέντων εἰς ἀρίστην κατάστασιν. Τὰ μάρμαρα εἶναι ἔγχρωμα (Καρούστου). Τὸ δάπεδον ἔχει ἐπίσης στρωθῆναι ἐκ μαρμάρου, πρὸς τὴν δυτικὴν δὲ πλευρὰν τοῦ μία πλάξ μαρμαρίνη πλάτους 32 ἐκ. παρουσιάζει μικρὰν κλίσιν ἐν εἴδει προσκεφαλαίου διὰ τὴν στήριξιν τῆς κεφαλῆς τοῦ νεκροῦ. Ἐντὸς τοῦ τάφου ὁ σκελετὸς ἦτο σχεδὸν διαλελυμένος (πίν. 91β), ἀνευρέθησαν δὲ ἐντὸς αὐτοῦ λεπταὶ χρυσαῖ κλωσταὶ ἐκ πολυτελοῦς προφανῶς ὑφάσματος τῆς στολῆς τοῦ ἐπισκόπου.

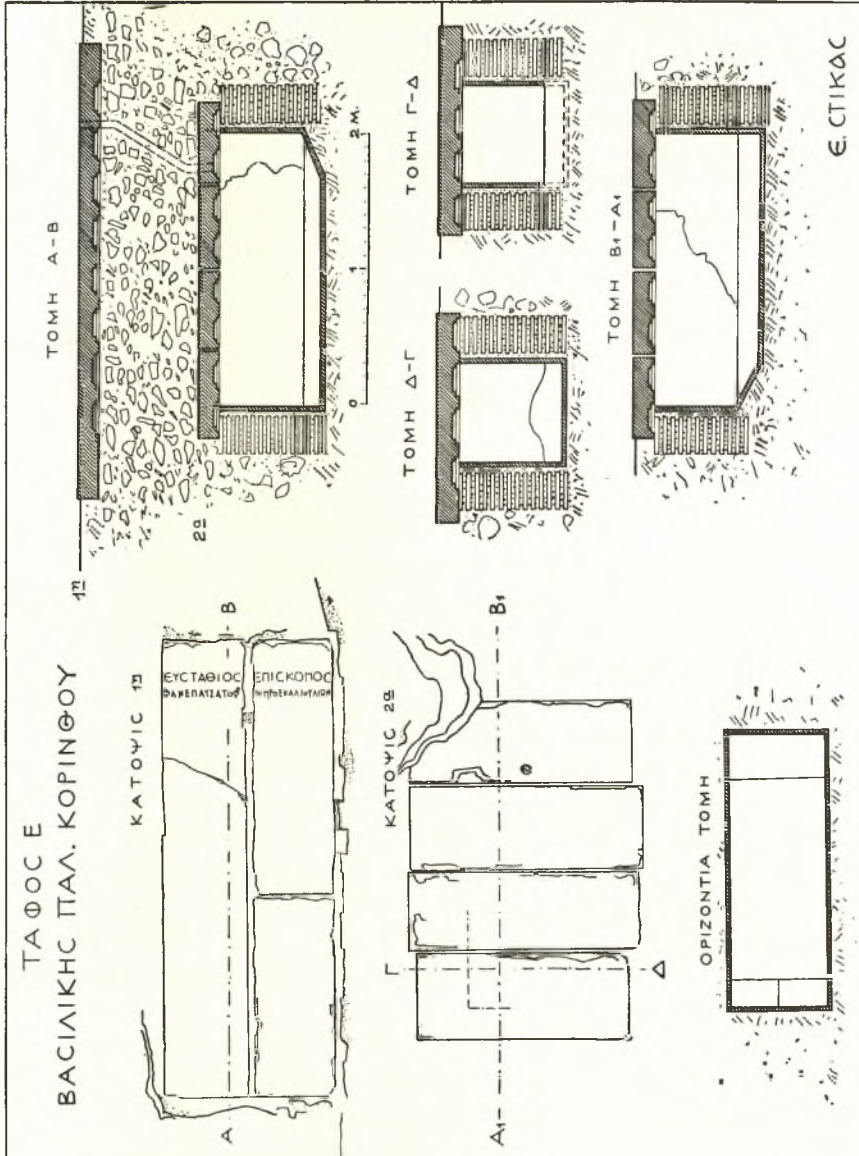
Ὡσαύτως εὐρέθησαν κατὰ τὴν σκαφὴν τὰ κάτωθι νομίσματα :

1. Κορίνθου τοῦ 3ου π.Χ. αἰῶνος μὲ Πήγασον ἐπὶ τῆς μιᾶς ὀψέως καὶ τρίαῖναν ἐπὶ τῆς ἄλλης.
2. Δύο μακεδονικὰ τοῦ 2ου π.Χ. αἰῶνος.
3. Τρία τοῦ Κων/νου τοῦ Β'
4. Δύο τοῦ Θεοδοσίου τοῦ Β' (408-450).
5. Ἐν τοῦ Ρωμανοῦ τοῦ Α' (919-921), ὅπερ ἐπὶ τῆς μιᾶς ὀψέως φέρει τὴν ἐπιγραφὴν: *Ρωμαν/ὸς βασιλεὺς Ρωμ/αίων καὶ ἐπὶ τῆς ἄλλης Ρωμ/αν/ὸς ἐν Θεῶ/ βασιλεὺς Ρωμ/αίων*. Ὡσαύτως ἀνευρέθησαν τέσσαρες χαλκοὶ δακτύλιοι μὲ γραμμικὴν διακόσμησιν, ἐν παιδικὸν βραχιόλιον καὶ πλῆθος πορπῶν.
6. Ἐν τοῦ Μανουῆλ τοῦ Κομνηνοῦ (1143-1180).

## Σ Υ Μ Π Ε Ρ Α Σ Μ Α

Ἀπὸ τὸ πλῆθος τῶν ἀνευρεθέντων τάφων, ἐκ τῶν ὁποίων τινὲς ἀνάγονται εἰς τὴν ῥωμαϊκὴν ἐποχὴν, ὡς καὶ ἐκ τῶν νομισμάτων, προκύπτει τὸ συμπέρασμα, ὅτι ἐν τῇ θέσει ταύτῃ ὑπῆρχεν ἀρχαῖον νεκροταφεῖον, τὸ ὁποῖον ἐξηκολούθησε νὰ χρησιμοποιηθῆται καὶ κατὰ τοὺς παλαιοχριστιανικοὺς καὶ τοὺς μετέπειτα χρόνους, ὡς προκύπτει ἐκ τῆς εἰκόνης τοῦ πίνακος 91β, καθ' ἣν ἔχομεν ἐπιφανειακὰς μεταγενεστέρας ταφάς. Ἐκ τῶν εὐρεθέντων ἀρχιτεκτονικῶν μελῶν καὶ ἐκ τῶν ἐπιγραφῶν ἰδίᾳ τοῦ τάφου τοῦ ἐπισκόπου Εὐσταθίου προκύπτει ὅτι ἐπὶ τοῦ νεκροταφείου ἀνηγέρθη κατὰ τοὺς παλαιοχριστιανικοὺς χρόνους (4<sup>ος</sup> ἢ 5<sup>ος</sup> αἰὼν) κοιμητηριακὴ βασιλική.

Ὁμοία παλαιοχριστιανικὴ βασιλικὴ τοῦ 5ου αἰῶνος, ἣτις κατεσκευάσθη ἐπὶ ἑλληνιστικορρωμαϊκοῦ κοιμητηρίου ἀνεσκάφη ἐσχάτως ὑπὸ τοῦ κ. W. FRIEND εἰς Κνωσόν.



Εἰκ. 4. Κάτοψις καὶ τομαὶ τοῦ τάφου Ε΄ τῆς βασιλικῆς Π. Κορίνθου.

Μέχρι τοῦδε, ὡς ἐλέχθη, ἀνεσκάφη τὸ βόρειον, τὸ κεντρικὸν καὶ ἐν μέρει τὸ νότιον κλίτος. Ὑπολείπεται ἡ πλήρης ἀνασκαφή τοῦ νοτίου κλίτους ὡς καὶ τῶν πρὸς Νότον προσκτισμάτων τῆς βασιλικῆς, τὰ ὅποια φαίνεται νὰ ἔχουν ἄρκετον ἐνδιαφέρον, διότι σώζονται εἰς ὕψος 1.50 μ. με ἴχνη τοιχογραφιῶν. Ὡσαύτως ὑπολείπεται καὶ ἡ ἀποκάλυψις μεγάλου ἀριθμοῦ τάφων ὡς καὶ τοῦ πρὸς Δυσμὰς τῆς βασιλικῆς σωζομένου κτίσματος, τὸ ὁποῖον εἶναι ἐκτισμένον με μεγάλους πωρολίθους κατ' ἰσόδομον σύστημα, ἴσως δὲ νὰ πρόκειται περὶ ρωμαϊκοῦ μαυσωλείου, αἱ δὲ φατνωματικαὶ πλάκες, αἵτινες ἐκάλυπτον τὸν ἐπισκοπικὸν τάφον Ε, ἴσως νὰ προέρχονται ἐκ τοῦ κτηρίου τούτου.

ΕΥΣΤΑΘΙΟΣ ΣΤΙΚΑΣ

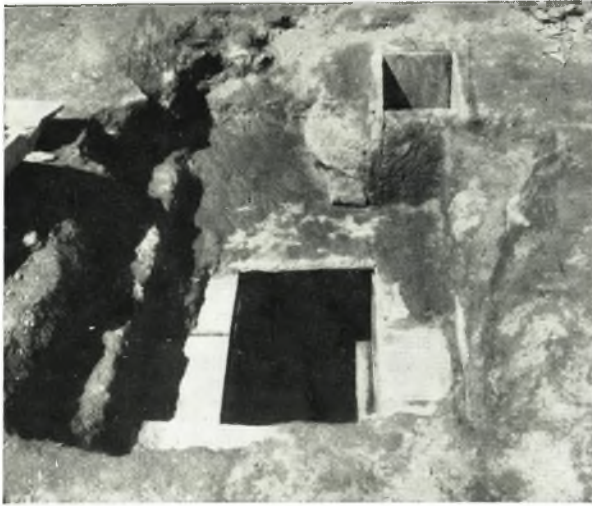




α. Λείψανα τῆς βασιλικῆς ἀποκαλυφθέντα κατὰ τὴν διάνοξιν ὑδραγωγοῦ αὐλακος.



β. \*Ἀποψις τοῦ παρὰ τὸ ἱερὸν τμήματος τῆς βασιλικῆς ἀπὸ Βορρᾶ.



α. Κάτω: παιδικός τάφος ἐντὸς τῆς ἀψίδος τοῦ ἱεροῦ ἄνω: τὸ ἐγκαίνιον τῆς βασιλικῆς.



β. Ἡ ἀψίς τοῦ διακονικοῦ τῆς βασιλικῆς.



α



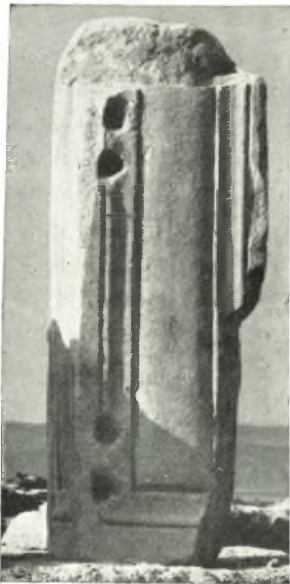
β



γ



δ



ε



ζ



η

\*Αρχιτεκτονικά και άλλα μέλη της βασιλικής.



α. Παλαιοχριστιανικοί λύχνοι ἐκ τῆς κοιμητηριακῆς βασιλικῆς Π. Κορίνθου.



β. Ἐπιτύμβιον μετὰ τοῦ ἐπιθήματος αὐτοῦ.



α. Καμαροσκεπέις βυζαντινοί τάφοι παρά τόν Β. ὄμον τῆς βασιλικῆς.



β. Κιβωτιόσχημοι τάφοι παρά τόν μαρμαρίνον στυλοβάτην τοῦ τέμπλου, μετὰ μαρμαρίνης ἐσωτερικῆς ἐπενδύσεως.



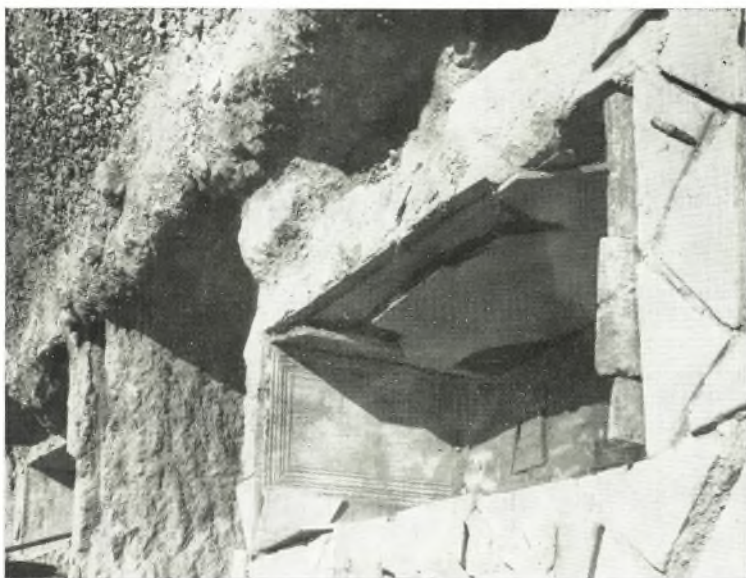
Συστάς τάφων ἐντὸς τοῦ νοτίου κλίτους τῆς βασιλικῆς.



Τάφος Α2.



Τάφος Α1.



β. Τάφος Γ.



α. Τάφος Αβ.





α. Τάφος Δ.

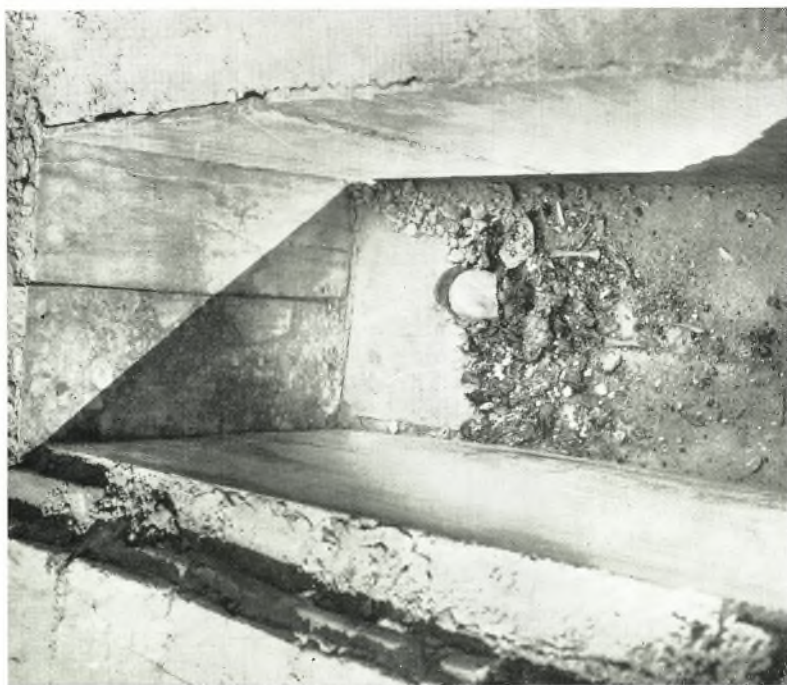


β. Τάφος Ε' μικροῦ παιδίου, πρὸ τῆς ἀποκαλύψεως, ἐμφαίνων καὶ τὴν διὰ τὰς  
χοᾶς ὀπήν.

ΕΚ ΤΗΣ ΒΑΣΙΛΙΚΗΣ ΚΟΡΑΤΟΥ



β. Τάφος Ζ'.



α. Τάφος Σ' μικροῦ παιδίου μετά τὴν ἀποκάλυψιν.



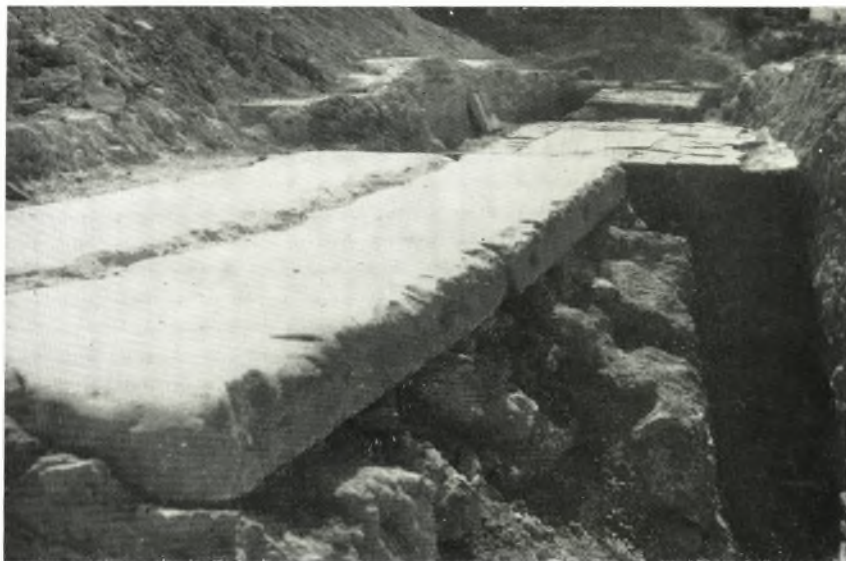
Ὁ τάφος Η καὶ οἱ ὑπ' αὐτὸν κεραμοσκεπεῖς ρωμαϊκοὶ τάφοι κάτωθεν τῶν χριστιανικῶν.



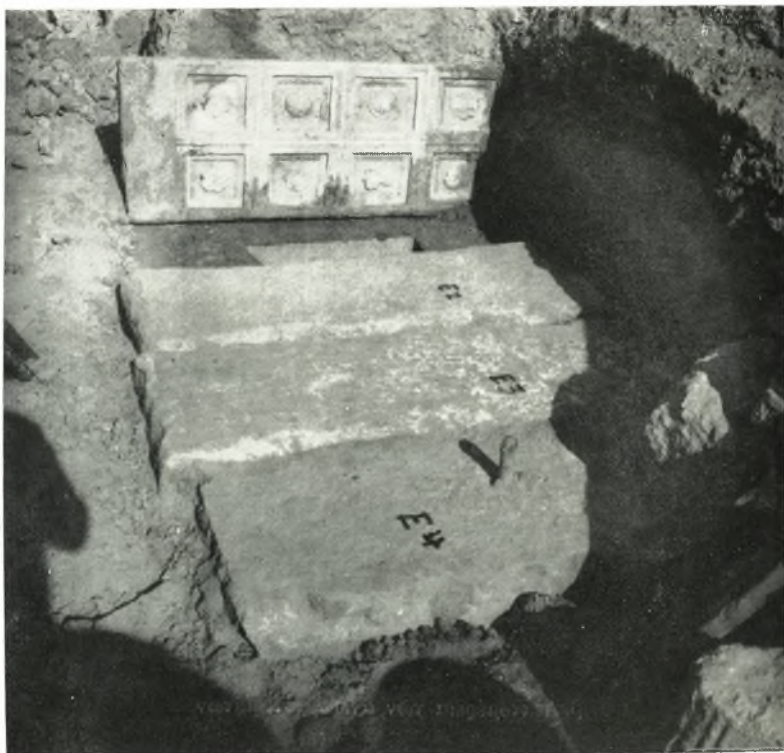
α. Πλάκες φατνωματικής ὀροφῆς ρωμαϊκοῦ κτηρίου χρησιμοποιηθεῖσαι πρὸς κάλυψιν τοῦ τάφου Ε'.



β. Λεπτομέρεια τῶν ἄνω φατνωμάτων.



α. Μαρμάριναί φατνωματικάι πλάκες, αΐτινες ἐκάλυπτον τὸ ἄνω κτιστὸν τμήμα τοῦ τάφου Ε΄ καὶ ἔφερον τὴν ἐπιγραφὴν τοῦ ἐπισκόπου Εὐσταθίου.



β. Τέσσαρες φατνωματικάι μαρμάριναι πλάκες, αἱ ὁποῖαι ἐκάλυπτον τὸν κυρίως τάφον Ε΄ τοῦ ἐπισκόπου Εὐσταθίου.

ΕΚ ΤΗΣ ΒΑΣΙΛΙΚΗΣ ΚΟΔΡΑΤΟΥ



α. Κιβωτίοσχημος τάφος Ε' με τὸν σκελετὸν σχεδὸν διαλελυμένον, περιέχων χρυσᾶς κλωστὰς ἐκ τῆς στολῆς τοῦ Ἐπισκόπου Ἐυσταθίου.



β. Μεταγενέστερα ἐπιφανειακὰ ταφὰ ὑπερίνω κιβωτιοσχημῶν τάφων.