

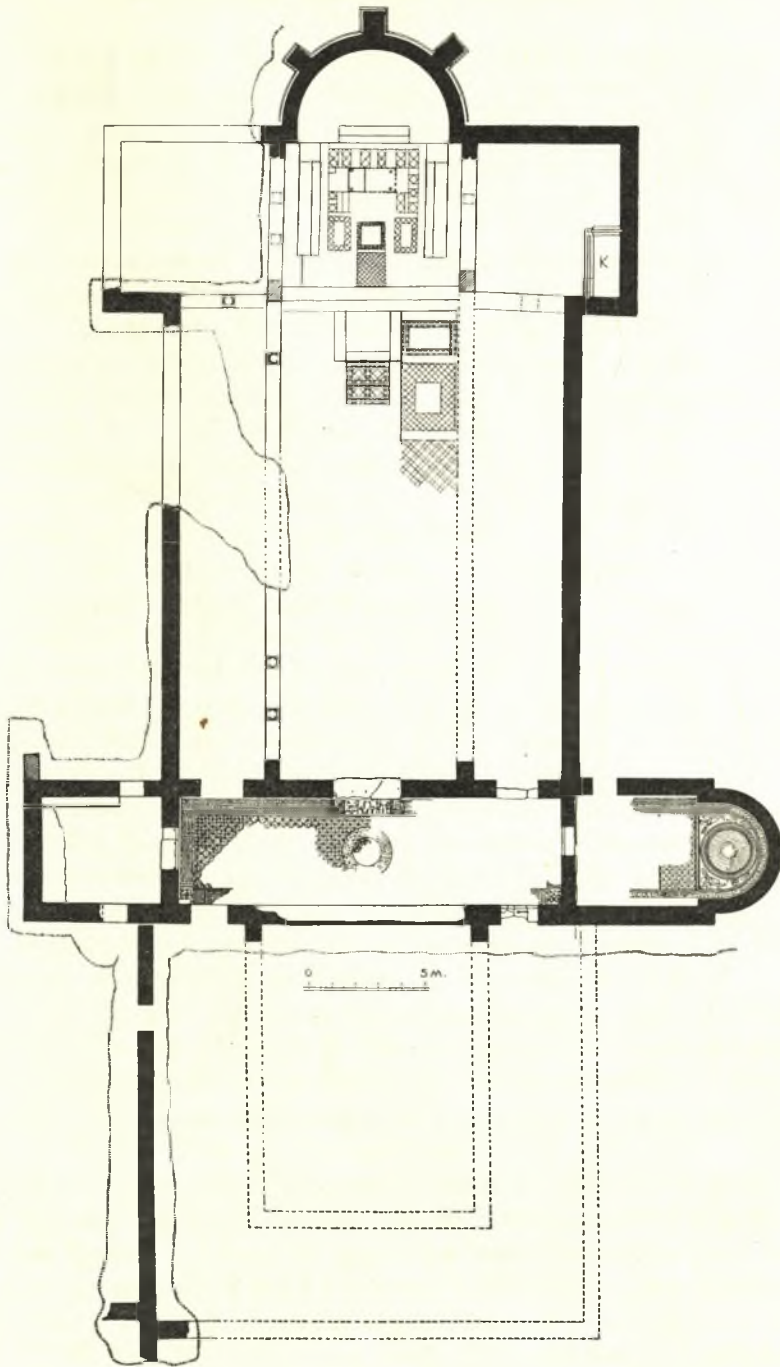
16. ΑΝΑΣΚΑΦΗ ΝΙΚΟΠΟΛΕΩΣ

Ἡ ἐνεργηθεῖσα ἐφέτος ἐν Νικοπόλει τῆς Ἡπείρου ἀνασκαφὴ ἐνετοπίσθη εἰς δύο κυρίως σημεῖα τοῦ ἐκτεταμένου ἐρειπιῶνος: 1) τὴν ἕξω τῶν χριστιανικῶν τειχῶν ἐσχάτως ἀποκαλυφθεῖσαν βασιλικὴν Δ καὶ 2) τὸ δυτικῶς τῆς βασιλικῆς τοῦ Δουμετίου μέγα ρωμαϊκὸν οἰκοδόμημα, τὸ γνωστὸν ὡς « ἐπισκοπικὸν μέγαρον » ἢ « βασιλόσπιτο ».

Τῆς βασιλικῆς Δ (εἰκ. 1) ἀπεκαλύφθη κατ' ἀρχὰς ἡ ἐξωτερικὴ ΒΔ. γωνία τοῦ βορείου περυγίου, ἐξηκριβώθη δὲ ὅτι τὸ περύγιον τοῦτο ἐξεῖχε τοῦ κυρίου σώματος αὐτῆς κατὰ τι περισσώτερον τοῦ ἀντιστοίχου νοτίου. Ἐρευνήθησαν μετὰ ταῦτα περαιτέρω τὸ βόρειον καὶ τὸ νότιον κλίτος δι' ἀφαιρέσεως τῆς καλυπτοῦσης αὐτὰ ἐπιχώσεως. Ἐντὸς τῆς ἐπιχώσεως τοῦ νοτίου κλίτους εὐρέθησαν ἀρκετὰ τεμάχια ζεύξεων τοῦ γνωστοῦ ὀδοντωτοῦ τύπου καὶ πολλὰ θραύσματα πλακῶν τῆς ὀρθομαρμαρώσεως τῶν τοίχων, πάχους ποικίλλοντος ἀπὸ 0.017 ἕως 0.022 μ. Εὐρέθησαν ἐπίσης ἐκεῖ καὶ τεμάχια ὑαλοπινάκων διαφόρου πάχους ἕκαστον, ὡς καὶ θραύσματα θωρακίων ἐξ ἐπιχωρίου τινὸς λίθου ὁμοιάζοντος πρὸς ψαμμίτην καὶ ἄλλα ἐκ διατρήτων μαρμαρίνων θωρακίων, ὅμοια πρὸς τὰ παλαιότερον εὐρεθέντα. Ὁ νότιος στυλοβάτης ὅμως εὐρέθη τελείως κατεστραμμένος, τῶν ἀπαρτιζόντων αὐτὸν κανονικῶν πωρολίθων ἀφαιρεθέντων ὑπὸ τῶν ἐντοπίων χάριν οἰκοδομῆς νέων οἰκημάτων. Κατὰ τὸν καθαρισμόν τοῦ νοτίου κλίτους εὐρέθησαν ἀφ' ἑνὸς μαρμαρίνου ἀμφικιονίσκος παραθύρου καὶ ἀφ' ἑτέρου ἰκανοὶ πώρινοι θολίται, ἀπὸ τὰ τόξα τὰ ὁποῖα ἐγεφύρουν τὸ μεταξὺ τῶν κίωνων κενόν, τὰ ὁποῖα οὕτω ἀποδεικνύεται, ὅτι ἦσαν πώρινα, ὅπως καὶ τὰ τῆς βασιλικῆς τοῦ Ἀλκίσιονος.

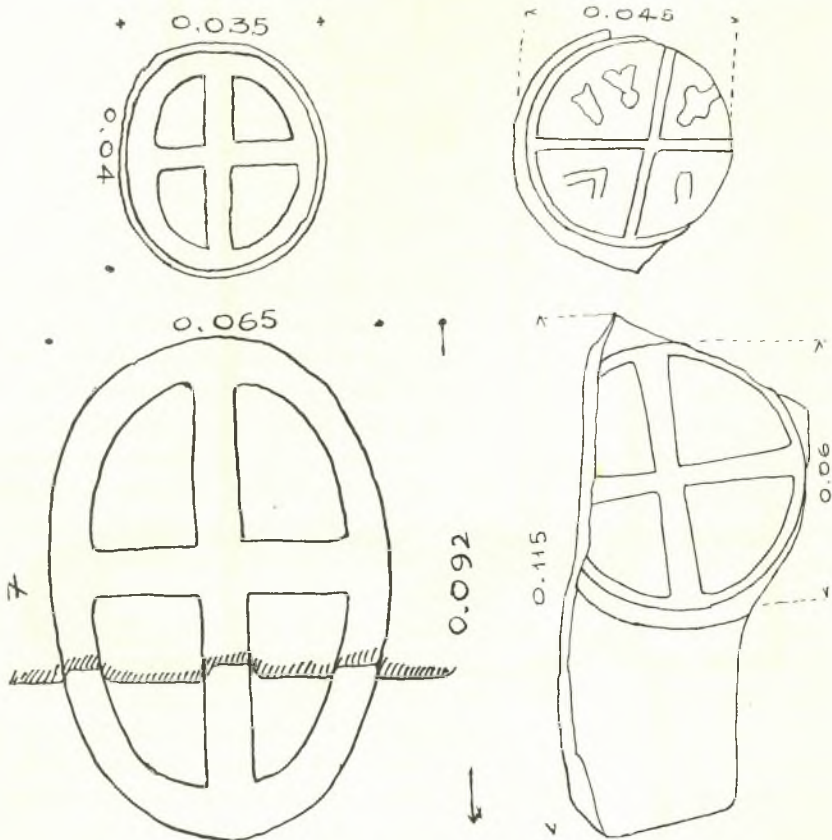
Τοῦ βορείου κλίτους ἀπεκαλύφθησαν δύο εἰσέτι βάσεις κίωνων κατὰ χώραν ὡς καὶ ἡ σχετικὴ δυτικὴ παραστάς (εἰκ. 1) ἀκόμη δὲ καὶ ἄλλα τεμάχια τοῦ μετὰ πλουσιῶν γλυφῶν περιθύρου τῆς βασιλείου θύρας καὶ τέλος μικρόν, ρωμαϊκῶν χρόνων, κακότεχνον, πώρινον ἀκέφαλον ἀγαλμάτιον, πιθανώτατα Νύμφης.

Ἄλλη ἀνασκαφικὴ ἐργασία ἐγένετο εἰς τὸν νάρθηκα τῆς βασιλικῆς, ὅστις ἐκαλύπτετο ὑπὸ ὑψηλῆς (2 περίπου μέτρων) ἐπιχώσεως. Καὶ κατ' ἀρχὰς μὲν ἠρευνήθη τὸ βορείως αὐτοῦ ἐξέχον τετράγωνον, ἀγνώστου προορισμοῦ, διαμέρισμα (εἰκ. 1 καὶ πίν. 57α), εὐρέθη δὲ ὅτι τοῦτο ἀφ' ἑνὸς μὲν συνεχαινῶνι πρὸς τὸν νάρθηκα διὰ μεγάλης θύρας (πλάτους 1.83 μ.) ἀφ' ἑτέρου δὲ ἔφερε δύο ἄλλας μικροτέρας ἐξωτερικὰς θύρας, τὴν μὲν ἐπὶ τῆς ἀνατολικῆς



Εικ. 1. Κάτοπις τῆς βασιλικῆς Δ τῆς Νικοπόλεως

πλευρᾶς, συμμετρικὴν πρὸς τὴν τοῦ νοτίου διακονικοῦ (εἰκ. 1), τὴν δὲ ἐπὶ τῆς δυτικῆς αὐτοῦ πλευρᾶς. Τὸ δωμάτιον τοῦτο εὐρέθῃ ἐστρωμένον διὰ μικρῶν ἀκανονίστων τεμαχίων λευκοῦ ἢ ὑποκυάνου μαρμάρου (opus signinum) καὶ ἦτο ἐφωδιασμένον διὰ χαμηλοῦ πεζουλίου κατὰ τὴν ἀνατολικὴν αὐτοῦ πλευρᾶν.



Εἰκ. 2. Σφραγίσματα ἐπὶ κεράμων τῆς βασιλικῆς Δ.

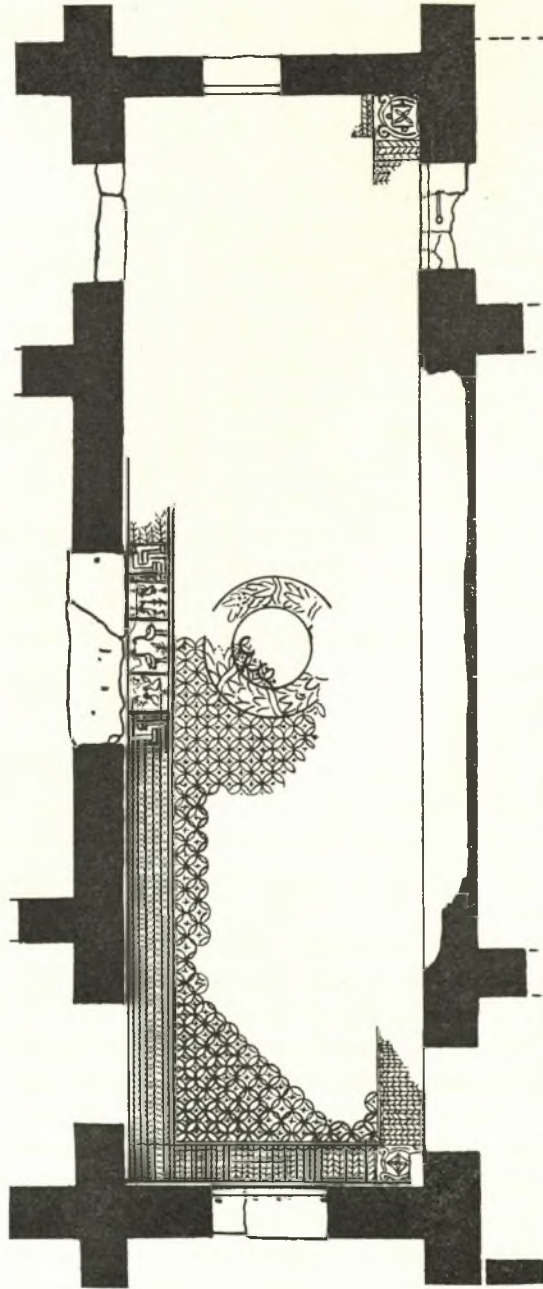
Δοκιμαστικὴ σκαφή, γενομένη ἀνατολικῶς τοῦ περιγραφέντος διαμερίσματος πρὸς διαπίστωσιν ὑπάρξεως ἐκεῖ βαπτιστηρίου ἀπέβη ἀρνητικῆ, ἀπέδωκεν ὅμως πολλὰ θραύσματα στρωτῆρων κεράμων τῆς στέγης, τινὰ τῶν ὁποίων ἔφερον σφραγίσματα διαφόρων τύπων (εἰκ. 2) φέροντα ἐντὸς κύκλου ἢ ἐλλείψεως ἀνάγλυφον ἰσοσκελῆ σταυρὸν καὶ μαρτυροῦντα ὅτι ἐγένετο εἰδικὴ παραγγελία κεράμων διὰ τὴν ἡμετέραν βασιλικήν.

Μετὰ τὸ βόρειον ἐξέχον διαμέρισμα ἐπελήφθημεν τῆς ἀνασκαφῆς τοῦ πρὸς αὐτὸ συνεχομένου τμήματος τοῦ νάρθηκος, εἰς τὸ δάπεδον τοῦ ὁποίου ἀνεφάνη ψηφιδωτόν, δυστυχῶς πολὺ ἐφθαρμένον. Κατωρθώθη ἐν τούτοις δι' ἐπιμελοῦς ἐρεύνης ἡ ἀποτύπωσις τοῦ γενικοῦ σχεδίου του (εἰκ. 3), ὡς καὶ τῶν ἀπαρτιζόντων αὐτὸ διακοσμητικῶν θεμάτων. Ἀπεδείχθη οὕτω ὅτι δολόκληρος ὁ ὀρθογώνιος χώρος τοῦ νάρθηκος ἔφευρεν ἐν τῷ μέσῳ μὲν συνεχῆς κόσμημα ἐκ διατεμομένων κύκλων, διαμέτρου 0.32, μεταξὺ τῶν ὁποίων παρεμβάλλονται μικροὶ σταυροὶ ἐντὸς τετραγώνου. Κατὰ τὴν παρυφὴν τοῦ ὀρθογωνίου ὑπῆρχε πλαίσιον, πλάτους 0.57μ., κοσμοῦμενον διὰ συνεχῶν διέδρων γωνιῶν, ἐναλλάξ φωτιζομένων καὶ σκιαζομένων (εἰκ. 3) τὰ ἄκρα ὁμῶς τῆς δυτικῆς πλευρᾶς τοῦ πλαισίου τούτου κατέληγον εἰς κομβωτοὺς κύκλους, ἐγγραφομένους ἐντὸς τετραγώνου (εἰκ. 3). Τὸ πλαίσιον τῆς ἀνατολικῆς πλευρᾶς διεκόπτετο πρὸ τῆς βασιλείου πύλης ὑπὸ πέντε τετραγώνων ψηφιδωτῶν πινάκων, ἐκ τῶν ὁποίων οἱ μὲν δύο ἄκροι ἐκοσμοῦντο διὰ συνθέτων μαιάνδρων, οἱ δὲ τρεῖς μέσοι ὑπὸ ζευγῶν ἀντωπῶν πτηνῶν (εἰκ. 3 καὶ πίν. 57β καὶ 58α). Ἐκ τῶν πτηνῶν τούτων τὰ μὲν τοῦ μέσου πίνακος εἶναι πιθανώτατα θήλαα παγώνια, τὰ δὲ λοιπὰ πιθανῶς περιστεραί, ἔτοιμαι νὰ ραμφίσουν τὸν πρὸ αὐτῶν ὀρθοῦμενον καρπὸν ἢ κάλυκα ἄνθους (πίν. 57β καὶ 58α). Ἀφ' ἑτέρου τὸ μέσον τῆς ἐπιφανείας τοῦ ὑπὸ τῶν διατεμομένων κύκλων καλυπτομένου ὀρθογωνίου χώρου διεκόπτετο ὑπὸ πλατείας (ἐξ. διαμ. 2.33) στεφάνης ἐκ φύλλων, πολυχρῶμων ἀνθέων καὶ καρπῶν (πίν. 58β). Τμῆμα τῆς στεφάνης ταύτης εἶχεν ἀποκαλυφθῆ καὶ κατὰ τὴν ἀνασκαφὴν τοῦ 1959.

Τὰ χρώματα τῶν ψηφίδων τῶν κοσμημάτων (αἴτινες ἔχουσι πλευρὰν 0.01μ.) εἶναι : λευκόν, μέλαν, κόκκινον καὶ πράσινον. Τῶν πτηνῶν τὰ μὲν περιγράμματα εἶναι ἐκ μελανοκυάνων ψηφίδων, τὰ περὰ ἐκ βαθυπρασίνων μὲ λευκὴν παρυφὴν, τὰ δὲ ράμφη καὶ οἱ πόδες ἐξ ἐρυθρῶν. Τὸ βάθος τῶν παραστάσεων εἶναι λευκόν. Εἰς τὸν ἀνθοπλόκαμον τῆς στεφάνης ἐχρησιμοποιήθησαν καὶ ψηφίδες ἐκ βαθυκυάνου καὶ κραμβίνης ὑαλομάζης.

Κινητὰ εὐρήματα τῆς ἀνασκαφῆς ταύτης ἐγένοντο τὰ ἑξῆς : 1) τεμάχια ὀρθογωνίων θωρακίων ἐξ ἐπιχωρίου λίθου μετ' ὀρθογωνίων πλαισίων περιβαλλόντων σταυρὸν 2) τεμάχια μαρμαρίνων θωρακίων, ὧν διεσώθη τὸ πλαίσιον (πίν. 59α), ἀποτελούμενον ἐκ ταινίας φεροῦσης ἀνάγλυφον ἐλικοειδῆ βλαστὸν καὶ περιβαλλούσης λέσβιον φυλλοφόρον κυμάτιον μετ' ἀστραγάλου. Ἐπὶ τοῦ εὐρεθέντος τεμαχίου διακρίνονται σαφῶς καὶ τὰ λείψανα τοῦ λεπτεπιπέτου διατρήτου κοσμήματος τοῦ θωρακίου, θράύσματα τοῦ ὁποίου εὐρέθησαν καὶ ἄλλοτε (Ἔργον Ἀρχ. Ἐτ. 1959, σ. 69) καὶ ἐφέτος πολλά, δι' ὧν ἐλπίζεται νὰ κατορθωθῆ ἡ ἀναπαράστασις τοῦ ἐσωτερικοῦ διατρήτου κοσμήματος τῶν θωρακίων.

Τοῦ δυτικῶς τῆς βασιλικῆς τοῦ Δουμετίου « ἐπίσκοπικοῦ μεγάρου »,



Εἰκ. 3. Ὁ νάρθηξ τῆς βασιλικῆς Δ καὶ τὰ διασωθέντα τμήματα τῆς ψηφιδωτῆς διακοσμῆσεως τοῦ δαπέδου του.

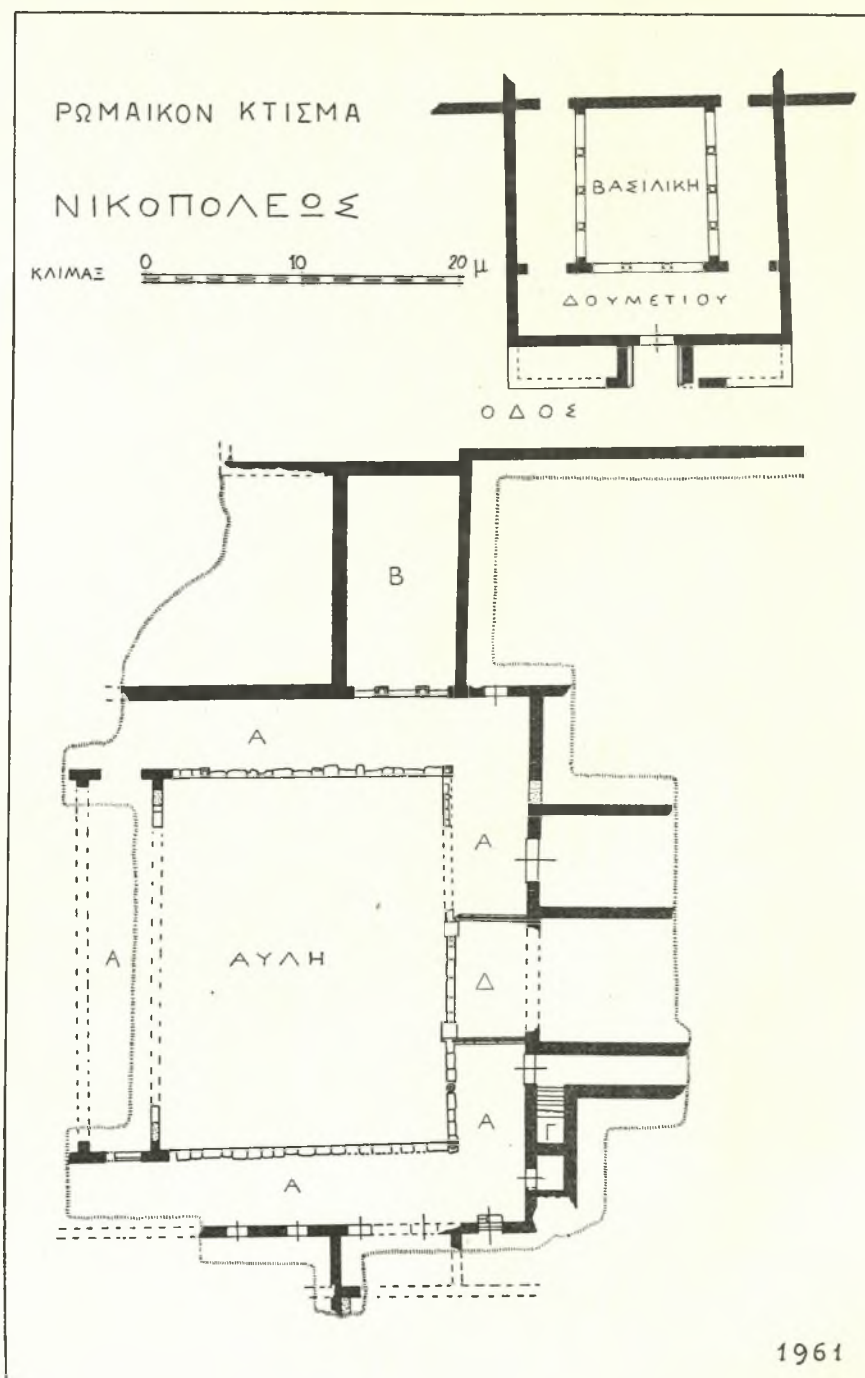
ὅπερ εἶχεν ἀνασκάψει ἐν μέρει ὁ μακαρίτης ΑΛ. ΦΙΛΑΔΕΛΦΕΥΣ¹, δὲν εἶχε μέχρι τοῦδε δημοσιευθῆ τὸ γενικὸν σχέδιον, ἴσως διότι δὲν εἶχεν εἰσέτι ὀλοκληρωθῆ ἡ ἀνασκαφὴ του. Ἐπειδὴ δὲ ἔκτοτε (1913-1924) εἶχε τὸ κτήριον ἀφθεθῆ τελειῶς ἀπεριποίητον, ἀνεπτύχθη ἐν αὐτῷ τοσαύτη φυτεία, ὥστε νὰ καθίσταται δυσδιάκριτον τὸ σχέδιόν του. Ἐθεωρήθη λοιπὸν σκόπιμος ὁ ἐκ νέου καθαρισμὸς καὶ ἐκθάμνωσις αὐτοῦ, ἵνα εὐοδωθῆ ἡ ἀποτύπωσις τῆς κατόψεως αὐτοῦ, ἣν καὶ ἐπεχείρησα βοηθούμενος ὑπὸ τοῦ πτυχιούχου τῆς ἀρχαιολογίας κ. Γ. Δεσποίνῃ.

Ὡς βλέπει τις ἐκ τῆς παρατιθεμένης κατόψεως (εἰκ. 4) πρόκειται περὶ μεγάλου ρωμαϊκοῦ οἰκοδομήματος διατεταγμένου πέριξ ἐσωτερικῆς ὀρθογωνίου ὑπαίθρου αὐλῆς (18.15 × 23.40μ.) περιβαλλομένης καὶ κατὰ τὰς τέσσαρας, αὐτῆς πλευρὰς ὑπὸ στοῶν, ὧν διετηρήθησαν κατὰ χώραν ὁ στυλοβάτης (πίν. 59β) καὶ τινες βάσεις τῶν γωνιαίων κίονων. Τὸ δάπεδον τῶν στοῶν ἦτο ἐστρωμένον διὰ ψηφιδωτῶν, τινὰ τῶν ὁποίων κατεσκευάσθησαν ἀσφαλῶς κατὰ τοὺς χριστιανικοὺς χρόνους, ὡς μαρτυροῦν οἱ σταυροί, δι' ὧν διακοσμοῦνται καὶ τινες ἐπ' αὐτῶν ἐπιγραφαί. Φαίνεται λοιπὸν ἀσφαλές ὅτι τὸ κτήριον ἐχρησιμοποίηθη καὶ κατὰ τοὺς χριστιανικοὺς χρόνους, λόγῳ δὲ τῆς ἀμέσου γειτνιασεως αὐτοῦ πρὸς τὴν βασιλικὴν τοῦ Δουμετίου, δὲν εἶναι ἀπίθανος ἡ ἐκδοχὴ τῆς χρησιμοποίησεως αὐτοῦ ὡς ἐπισκοπικοῦ μεγάρου.

Ἐκ τῶν κιονοστοιχιῶν τοῦ ἐσωτερικοῦ περιστυλίου διετηρήθησαν ἰωνικαὶ βάσεις μετὰ πλίνθου (ὕψ. 0.313μ.), δλόσωμοι ἀρράβδωτοι κορμοὶ (ὕψ. 3.42-3.48μ.), ἰωνικὰ κιονόκρανα (πίν. 60α), φέροντα διακεκοσμημένα προσκεφάλαια καὶ ἐπιστύλια (πίν. 61α καὶ β) μετὰ συμφυοῦς ζωφόρου, φερούσης ἀνάγλυφον ἀνθοπλόκαμον καὶ στεφομένης ὑπὸ ἰωνικοῦ κυματίου μετ' ἀστραγάλου (πίν. 60β). Ἐλλείπουν μόνον τὰ γεῖσα, ἵνα ἔχωμεν πλήρη τὴν ἀναπαράστασιν τοῦ ὅλου ρυθμοῦ τῶν κιονοστοιχιῶν, τὸ ὀλικὸν ὕψος τῶν ὁποίων θὰ ἔφθανε τὰ 4.60 ἕως 4.70μ. Ἡ παρατιθεμένη εἰκὼν 5 παρέχει μίαν τομὴν ἐν ἀναπαράστασει τῆς κιονοστοιχίας τοῦ περιστυλίου.

Εἰς τὰς τέσσαρας στοὰς τῆς αὐλῆς (εἰκ. 4, Α, Α, Α, Α) ἐξέβαλλον ὀρθογώνιοι χῶροι ἄλλοι δι' ἀπλῶν θυρῶν καὶ ἄλλοι διὰ τριβήλων. Ἐν τοιοῦτο τριβήλων (πίν. 62α) διεσώθη εἰς μέγαν κατὰ τὴν ἀνατολικὴν πλευρὰν εὐρισκόμενον ὀρθογώνιον χῶρον (13.20 × 7.25) (εἰκ. 4 Β), ὅστις ἔφερε κάτωθεν, ὡς καὶ ἄλλοι, κυλινδρικοὺς στυλίσκους ὑποκαύστου, ὕψους 0.36μ., ἀπαρτιζομένους ἐκ στρογγύλων πλίνθων, διαμ. 0.20μ., τοποθετημένων ὡς τὸ παρακείμενον σχέδιον (εἰκ. 6) δεικνύει καὶ ὑποστηρίζοντων παχείας πηλίνας πλάκας, ἐφ' ὧν ἔβαιναν

¹ ΠΑΕ 1913, 103-106. 1914, 219-220. 1916, 60-64. 1918, 16. 1924, 114



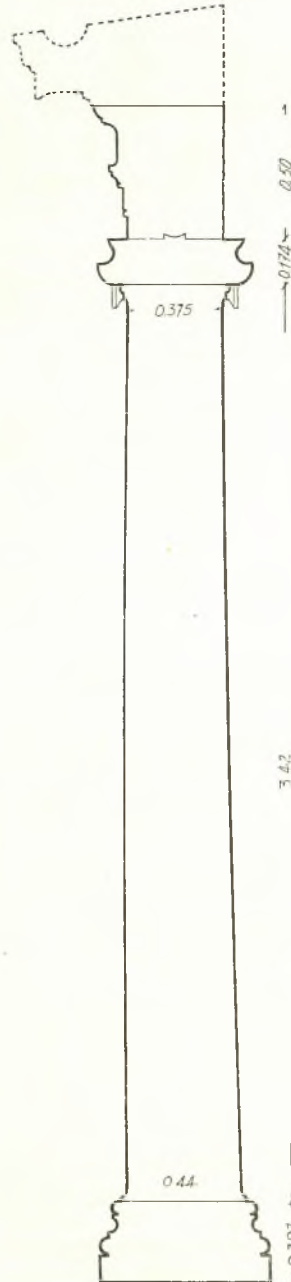
Εικ. 4. Κάτοπις τοῦ δυτικῆς τῆς βασιλικῆς τοῦ Δουμετίου ρωμαϊκοῦ κτηρίου, χρησιμοποιηθέντος πιθανῶς ἀργότερον ὡς ἐπισκοπικοῦ μεγάρου.

ὕδραυλικὸν κονίαμα, πάχ. 0.15 - 0.20μ., εἰς τέσσαρας διαστρώσεις, χρησιμεῖον ὡς ὑπόστρωμα τοῦ καλύπτοντος τὸν χώρον ψηφιδωτοῦ¹.

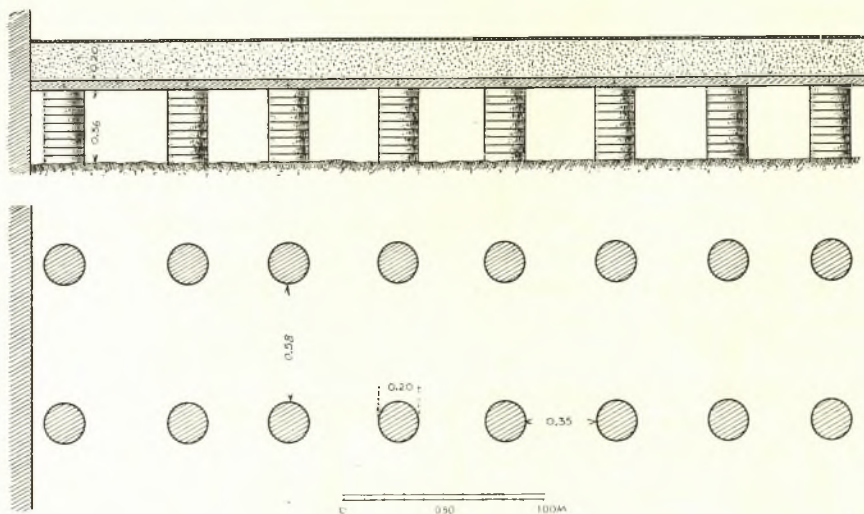
Ἡ νοτία πλευρὰ τοῦ κτηρίου ἦτο ἀσφαλῶς διώροφος, ὡς ἀποδεικνύεται ἐκ διασωθείσης παρά τὴν ΝΔ. γωνίαν κλιμακωτῆς ἀνόδου (εἰκ. 4, Γ καὶ πίν. 62β). Εἰς τὸν ἄνω δὲ τοῦτον ὄροφον, φέροντα πρὸς τὴν αὐτὴν κιονοστοιχίαν, ἴσως ἀνήκουν τεμάχια κορμῶν κίωνων μὲ σπειροειδεῖς ραβδώσεις (πίν. 63α) μέσης διαμέτρου 0.36μ. Οἱ ἄλλοι ὅμως χώροι, ὧν οἱ τοῖχοι διατηροῦνται μέχρις ὕψους φθάνοντος τὰ 4 μέτρα, εἶναι πλήρεις ὑψηλῆς ἐπιχώσεως καὶ ἔχουν ἀνάγκην περαιτέρω ἀνασκαφῆς, ἵνα καθορισθῇ τὸ σχέδιόν των.

Κινητὰ εὐρήματα ἐν τῷ κτηρίῳ τούτῳ ἐγένοντο 1) χαλκοῦν νόμισμα τοῦ Καρακάλλα φέρον ἐπὶ μὲν τῆς προσθίας ὕψεως αὐτοῦ τὴν προτομὴν τοῦ αὐτοκράτορος καὶ τὴν ἐπιγραφὴν, ΑΚΜΑ. ΑΝΤΩΝ, ἐπὶ δὲ τῆς ὀπισθίας Νίκην μὲ τὴν ἐπιγραφὴν ΝΕΙΚΟ (πολιτῶν) 2) μικρὸν χαλκοῦν νόμισμα τοῦ Μ. Κωνσταντίνου φέρον ἔμπροσθεν μὲν προτομὴν καὶ τὴν ἐπιγραφὴν ROMA ὀπισθεν δὲ τὴν γνωστὴν παράστασιν τῆς λυκαίνης θηλαζούσης τὸν Ρῶμον καὶ τὸν Ρωμύλον 3) χαλκοῦν νόμισμα τελείως ἀποτετριμμένον Κωνσταντίου τοῦ Β' (;) μὲ παράστασιν πυλίδος φρουρίου καὶ 4) θραῦσμα

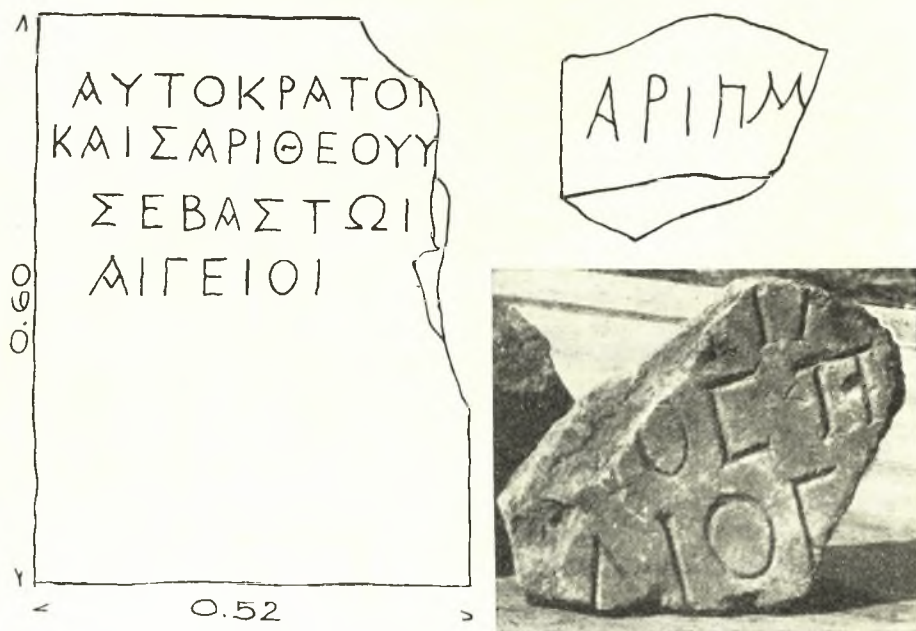
¹ Φωτογραφίαν τοῦ ὑποκαύστου παρέσχε πάλαι ὁ Α. ΦΙΛΑΔΕΛΦΕΥΣ (ΠΑΕ 1916, σ. 63, εἰκ. 10).



Εἰκ. 5. Τομὴ τοῦ κίονος καὶ τοῦ ἐπιστυλίου τῶν στοῶν τοῦ περιστυλίου (ἀναπαράστασις).



Εἰκ. 6. Κάτοπις καὶ τομὴ τοῦ ὑποκαύστου τῆς αἰθούσης Β.



Εἰκ. 7. Τεμάχια ἐπιγραφῶν ἐκ τοῦ ρωμαϊκοῦ οἰκοδομήματος.

κορμού κίονος μετὴν ἐπιγραφὴν ΑΡΙΠΜ (εἰκ. 7 ἄνω δεξιᾷ). Συνελέγησαν ἐπίσης ἐκ τοῦ αὐτοῦ τομέως 1) σπάραγμα ἐπιγραφῆς ἀναγραφούσης ρωμαϊκὰ ὀνόματα (εἰκ. 7 κάτω δεξιᾷ) καὶ 2) βᾶθρον (εἰκ. 7 ἀριστερᾷ), ἐφ' οὗ ἡ ἐπιγραφὴ: *Αὐτοκράτο[ρι] / Καίσαρι, Θεοῦ υ[ιῶ] / Σεβαστῶ, / Αἰγεῖοι*. Πρόκειται πιθανῶς περὶ ἀφιερώσεως ἀνδριάντος τοῦ Καίσαρος ὑπὸ κατοίκων τῶν Αἰγῶν¹ (Ἐδέσσης), οἵτινες μέχρι τοῦδε ἦσαν γνωστοὶ ὡς Αἰγαῖοι.

Ἀναφέρω ἐν τέλει ὅτι ἐμελέτησα τὴν ἀναστήλωσιν τοῦ μεγάλου μαρμαρίνου καὶ πολυγλύφου θυρώματος τῆς βασιλείου πύλης τῆς βασιλικῆς τοῦ Ἀλκίσοнос. Τούτου σώζονται κατὰ γῆς σχεδὸν πάντα τὰ τεμάχια (πίν. 63β), ἐλάχιστα δὲ μόνον τμήματα θὰ συμπληρωθῶσι διὰ νέων. Τὸ μέγα τοῦτο θύρωμα ἀναστηλούμενον ἐπὶ τοῦ σωζομένου κατωφλίου τῆς θύρας καὶ ἐρειδόμενον ἐπὶ τῶν ἑκατέρωθεν εἰς ἰκανὸν ὕψος σωζομένων παχέων (0.95μ.), τοίχων τοῦ νάρθηκος, θέλει προσδώσει μεγάλην ζωὴν εἰς τὴν εἰρημένην βασιλικήν.

ΑΝΑΣΤΑΣΙΟΣ Κ. ΟΡΛΑΝΔΟΣ

¹ Ὁ μακαρίτης καθηγητὴς Χρ. ΚΟΝΤΟΣ, ὅστις πρῶτος ἐδημοσίευσεν τὴν ἐπιγραφὴν (ΠΑΕ 1927, 51), ἐθεώρησε τὸ βᾶθρον ὡς ἀνάθημα τῶν κατοίκων τοῦ Αἰγίου (Αἰγεῖοι), ὁ δὲ συντάκτης τῶν Πρακτικῶν ἔγραψεν ἐν ὑποσημειώσει (ἐνθ. ἀν. σημ. 1), ὅτι μᾶλλον Ἀργεῖοι ὀφείλει νὰ ἀναγνωσθῇ τὸ ὄνομα. Ἀφ' ἑτέρου οἱ ἀναδημοσιεύσαντες τὴν ἐπιγραφὴν Α. BENJAMIN καὶ ΑΝΤ. RAUBITSCHER (Hesperia 1959, 73) θεωροῦν τὸ βᾶθρον ὡς ἀνάθημα τῶν κατοίκων τῆς ἐν Κιλικίᾳ πόλεως Αἰγεαί, πρὸς τοῦτους δὲ φαίνεται μᾶλλον νὰ συμφωνῇ καὶ ὁ LOUIS ROBERT (REG 1963, 140).



α. Τὸ βόρειον ἄκρον τοῦ νάρθηκος καὶ ἡ πρὸς τὸ γειτονικὸν τετράγωνον διαμέρισμα ἄγουσα θύρα.



β. Λεπτομέρεια τοῦ πρὸ τῆς βασιλείου πύλης τμήματος τοῦ ψηφιδωτοῦ δαπέδου τοῦ νάρθηκος.



α. Δεπτομέρεια τοῦ πρὸ τῆς βασιλείου πύλης ἐπιμάτος τοῦ ψηφιδωτοῦ δαπέδου τοῦ νάρθηκος.



β. Τὸ διασωθὲν ἥμισυ τῆς ἐν τῷ κέντρῳ τοῦ δαπέδου τοῦ νάρθηκος ψηφιδωτῆς στεφάνης φυλλωμάτων καὶ ἀνθέων.



α. Πλαίσιον διατρήτου θωρακίου, κοσμούμενον ἰδιῶν ἀναγλύφων κοσμημάτων καὶ κυματίων.



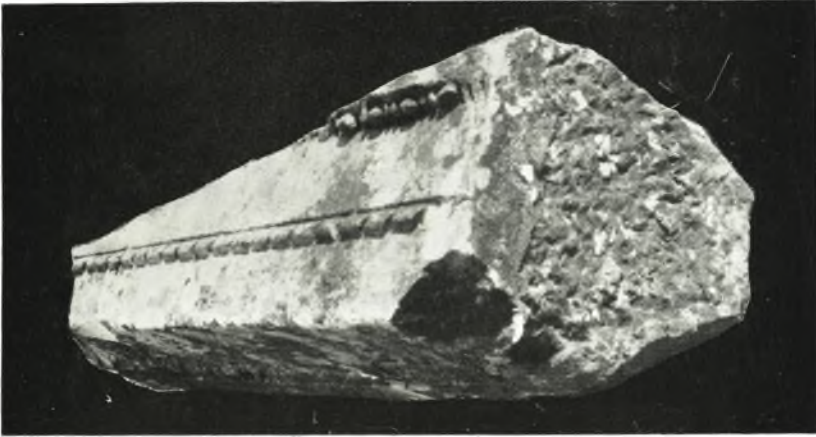
β. Ὁ στυλοβάτης τῆς ἀνατολικῆς πλευρᾶς τοῦ περιστυλίου.



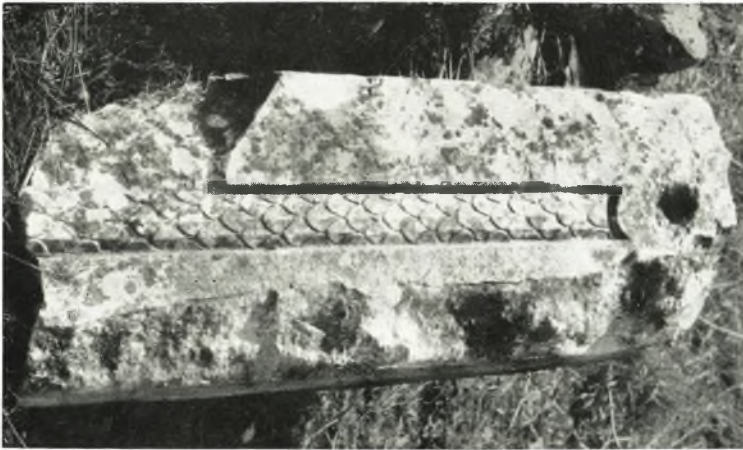
α. Ίωνική βάση και κιονόκρανον ἐκ τῶν κιονοστοιχιῶν τοῦ περιστυλίου.



β. Ἡ συμφυγὴ πρὸς τὸ ἐπιστύλιον καὶ δι' ἀναγλύφων ἀνθοπλακίμων κοσμουμένη ζωφόρος τοῦ περιστυλίου.



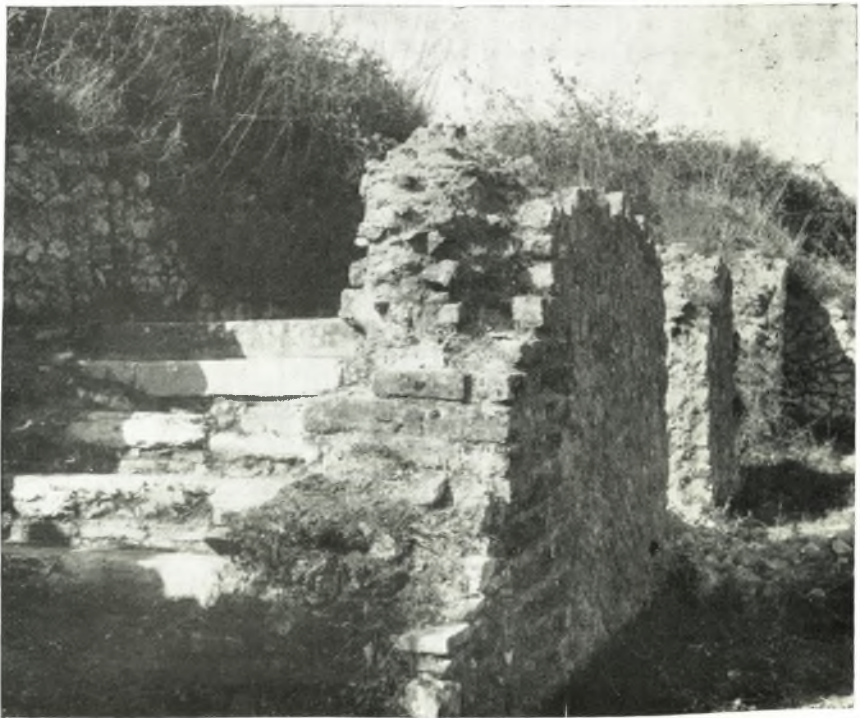
α. Ἴωνικὸν ἐπιστύλιον ἐκ τῶν κινοστοιχιῶν τοῦ περιστυλίου.



β. Ἡ κάτω ὀριζοντία ἐπιφάνεια τοῦ ἐπιστυλίου.



α. Τρίβηλον επικοινωνων.ας τοῦ χώρου πρὸς τὴν ἀνατολικὴν στοᾶν τοῦ περιστυλίου.



β. Ὁ τοίχος τῆς νοτίας στοᾶς καὶ ἡ ὀπισθεν αὐτοῦ ἀποκαλυφθεῖσα κλιμαξ ἀνόδου εἰς τὸν β' ὄροφον.



α. Τεμάγια κορυμῶν κιόνων μεθ' ἑλικοειδῶν ραβδώσεων προερχόμενα πιθανῶς ἐκ τοῦ β' ὀρόφου.



β. Τεμάγια τοῦ ὑπὸ ἀναστήλωσιν θυρώματος τῆς βασιλικῆς τοῦ Ἀλκίσιονος.